

BİR TELE ÇALIŞMA MODELİ OLARAK HALL MODELİ⁽¹⁾

Ar. Gör. Dr. Ziya ERDEM
İ.Ü. İktisat Fakültesi,
Çalışma Ekonomisi ve
Endüstri İlişkileri Bölümü

İşe gidip-gelme maliyetleri ve firmaların ofis alanı ve çalıştırma masraflarından tasarruf etme sorunlarına literatürde geçmişte de işaret edilmiştir. Gözardı edilemeyecek bu tür maliyetler, Hall'in analizine entegre edilmiştir. Hanedeki gelir kazanıcı tarafından yeterince dikkate alınmayan ve dikkatleri firmaların denetleme ve gözetim masraflarına yönlendiren, özellikle uzak ve merkezileşmiş işin avantajları gibi faktörlerin analize dahil edilmesi, Hall'in analizinin bir başka özelliğidir.

Analizde terminolojik bir basitleştirme kullanılmıştır. Şöyle ki; bilgi-işlem hizmetleri için piyasanın arz tarafında "hanede gelir kazanıcı" (household) olarak karakterize edilen bu tip hizmetleri "sağlayıcılar" (providers), talep tarafında ise "firmalar" (firms) olarak karakterize edilen bu servislerin "kullanıcıları" (users) vardır.

Analizin ilk kısmında piyasanın her iki tarafında bulunan karar alıcıların davranışları, ikinci kısmında ise iş görevlerinin ademi-merkezi bir yere yeniden yerleştirilmesi çabalarının yaratılan işin organizasyonel boyutları için anlamı

(1) Hall, Peter H.; "Telecommuting, Work from Home and Economic change"; (ed.) Tisdell, Clem - Maitra, Priyatosh; "Technological Change, Development and the Environment: Socio-Economic Perspectives"; Routledge, New York 1988, s. 239-259.

tartışılmıştır.

1- Çalışanların Davranışları ve Fayda Maksimizasyonu

Modelde, çalışanların davranışları; hanede "tek gelir kazanıcı" ve "birden fazla gelir kazanıcı" olması durumuna göre iki kategoride incelenmiştir.

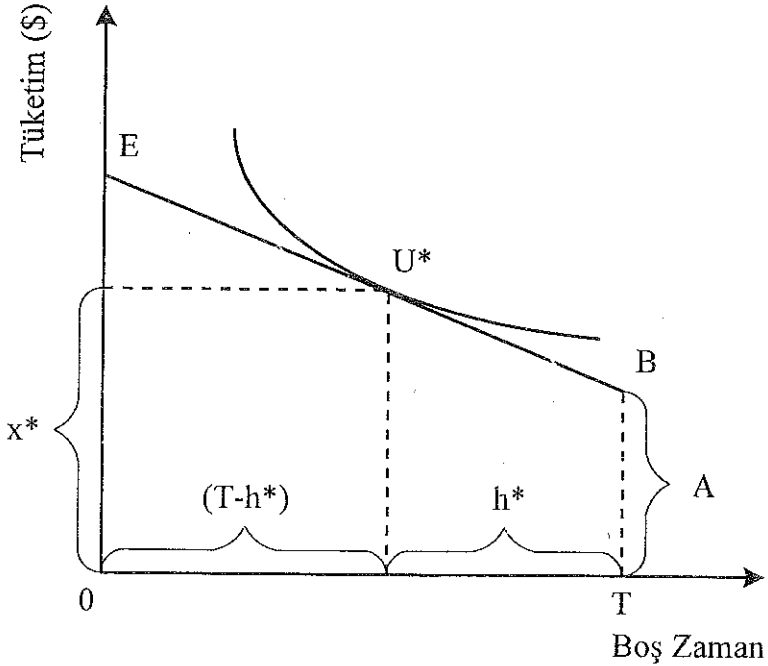
1.1- Tek Gelir Kazanıcı Durumunda

Tek gelir kazanıcının davranışları ise, zaman faktörü ve zaman-dışı faktörler açısından incelenmiştir.

1.1.1- Zaman Faktörü Açısından

1.1.1.1- Kazanılmış ve Kazanılmamış Gelirden Tüketim Yapma Durumlarında

Hanede gelir kazanıcıların tek bir bireyden oluştuğu varsayılmış Şekil 1'de gösterilen boş zaman-tüketim diyagramı bakımından fayda maksimizasyonu ele alınmıştır.



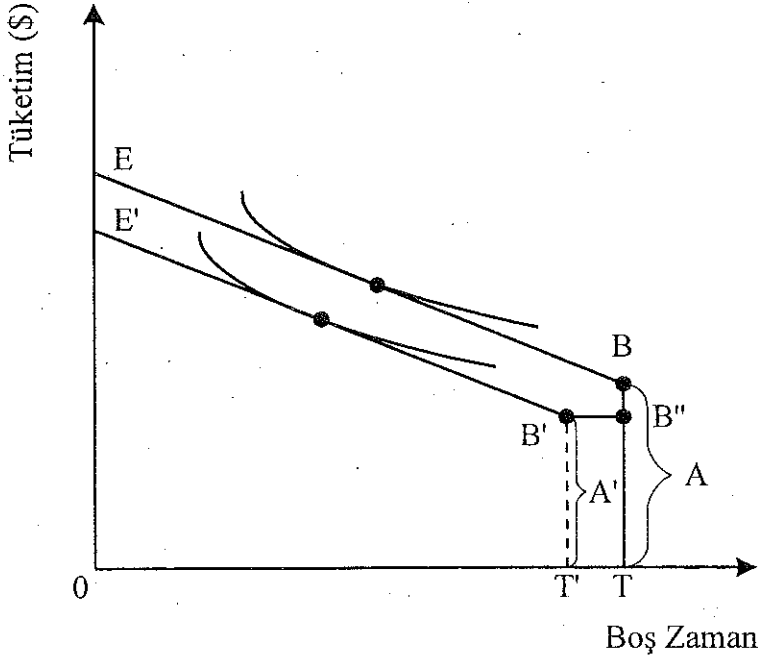
Şekil 1: A'nın kazanılmamış gelirinden tüketim yapan bir birey için sınırlandırılmış fayda maksimizasyonu ve zamanın iş ve boş vakit arasında bölünmesinde tam esneklik. (Kaynak: Hall, Peter H.; a.g.m.; s. 241.)

Birinci varsayım, boş zaman-tüketim diyagramının Şekil 2'deki gibi çizilmesini zorunlu kılmaktadır. İstihdamdan sağlanan gelir, dışsal bir biçimde ($w \times h^*$) olarak belirlenmiş (w , saat ücretidir) ve maksimum tüketim $A + (w \times h^*)$ da sınırlandırılmıştır. Birey; A noktası tüketimi ve T boş zaman saatleri, $A + (w \times h^*)$ tüketimi ile D noktası ve $(T - h^*)$ boş zamanları arasında seçim yapmak zorundadır. D ve B nin aynı kayıtsızlık eğrisi olmaması şartıyla bu noktalardan bir tanesi sınırlandırılmış faydayı maksimize edecektir. W nin her bir durum için aynı olduğu varsayıldığı takdirde, uzaktan çalışmanın elde edilen cazip boyutlarından bir tanesi burada ortaya çıkmaktadır. D ve B noktalarından bir tanesinde pek çok birey; şayet B ve D arasında veya D nin sol tarafında bazı ara noktalar başarılılarsa pek çok durumda faydalarını yükseltirler. Şayet; bireyler merkezi bir kompütürden iş kanalları üzerinde uzaktan çalışırlarsa, onların istedikleri kadar çok veya istedikleri kadar az çalışmayı seçebilecekleri ve refahlarını artırabilecekleri belirtilmektedir. Hall'a göre bu gerekçe eksiktir. Aşağıda görülebileceği gibi; işin nerede yapıldığına bakılmaksızın veri bir ücret üzerinden sonsuz derecede elâstikiyete sahip emek arzı var ve işe gidip-gelme maliyetleri sıfır ise; bireyler aynı esnekliği başarabilirler ve aynı zamanda uzaktan veya merkez ofiste çalışarak aynı fayda düzeyini elde ederler. Burada uzaktan çalışma seçeneğinin hiçbir avantajı yoktur.

1.1.1.2- Esnekliğin Her İki Yerde de Gerçekleştirilmesi Durumunda

Esneklik gerekçesi, kendi başına işin niçin uzaktan yapıldığı ile ilgili bize fazla ipucu vermemektedir. Aynı esneklik artıran teknoloji her iki yerde de uygulanabilir. Esnek zaman çalışması sadece merkezi ofiste mümkün olmasaydı, ancak uzakta çalışanlara sağlansaydı, bu iddia tutarlı olabilir miydi? Hall'a göre bu bir organizasyonel meseledir.

Şayet; hanedeki gelir kazanıcı aynı esnekliği her iki yerde de gerçekleştirebilirse, yeni teknolojinin uzaktan çalışma için hanedeki gelir kazanıcı üzerinde baskı oluşturup oluşturmadığı hususu ile ilgili ipuçları için; bir yerde çalışmanın algılanan fayda/maliyetlerinin, diğer bir yerde çalışmada algılanan fayda/maliyetler ile mukayese edilmesiyle ilgili faktörlere bakılması gerekir. Evde çalışmaktan ziyade, merkezi ofiste çalışmanın potansiyel olarak önemli maliyeti; işe gidip-gelmek için feda edilen kaynaklar ve zamanın toplamıdır. Burada işe gidip-gelme maliyetini işin mallar ile değiştirilmesiyle ilgili işletme maliyetinin bir unsuru olarak düşünmek daha faydalı olabilir. Birey, uygun bir yere ulaşıncaya kadar istihdam sözleşmesi ifa edilmeyecektir. Bu tür maliyetler pozitifdir ve tamamıyla hanedeki gelir kazanıcı tarafından ödenmektedir. Durumu basitleştirmek için; bütün gelir kazanıcıların zaman unsuru $c = \bar{c}$ kabul edilmiş ve zaman olmayan kaynak unsuru \bar{a} ya sahip oldukları ve aynı sabit işe gidip-gelme maliyetleriyle karşılaştıkları varsayılmıştır.



Şekil 3: İşe gidip-gelmenin olduğu ve olmadığı durumlarda bütçe seti.

(Kaynak: a.g.m.; s. 244.)

Şayet; esnek çalışma düzenlemeleri merkezi ofiste olduğu kadar uzak yerde de sağlanabiliyorsa, sabit işe gidip-gelme maliyetinin etkisi Şekil 3'de görülebilir. Burada; yatay uzaklık $T'T$ işe gidip-gelme zamanını, $A-A' = \bar{a}$ ya eşit olan dikey uzaklık BB'' işe gidip-gelmenin zaman-dışı kaynaklarının maliyetini temsil etmektedir. İşe gidip-gelmenin yokluğunda gerekli minimum boş zaman $T = (24 - b)$; ancak $c > 0$ olduğu zaman çalışmak (veya boş zaman) için feda edilen maksimum zaman $T' = (24 - b - \bar{c})$ ye denk düşmektedir. İşe gidip-gelmenin pozitif zaman-dışı kaynak maliyeti, geleneksel olarak kazanılmamış gelir değeri A dan \bar{a} miktarının çıkarılmasına ($A' = A - \bar{a}$) eşittir. (Belirli bir masrafla) işe gidip-gelmenin mevcudiyetinde evin bütçe seti $0E'B'T'$ olarak kabul edilmiştir. Bunun yokluğunda ise, bütçe seti $0EBT$ ye genişlemektedir. İşe gidip-gelmenin ortadan kaldırılması, hanedeki gelir kazanıcılara açık bir refah kazanımı sağlayacaktır. Ancak, hanedeki gelir kazanıcı işe gidip-gelmiyorsa; yeni maksimum faydayı başarmak için ya daha kısa, ya da daha uzun çalışmayı seçebilir. Şayet; işe gidip-gelmede sadece zaman maliyetlerine katlanılıyorsa aynı gerekçe uygulanabilir. Ancak; bu durumda bütçe doğrularının negatif bükümleri B'' den geçecektir.

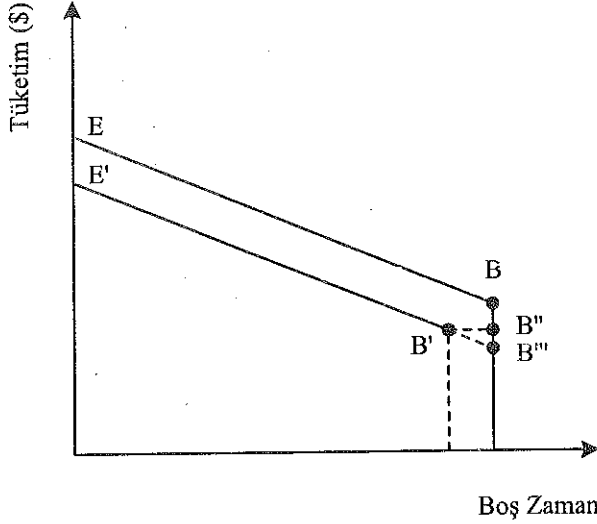
1.1.2- Zaman-Dışı Faktörler Açısından

Hanedeki gelir kazanıcıların, uzaktan çalışmayı merkezi ofise seyahat etmeye niçin tercih ettiklerinin önemli bir sebebi yukarıda gösterilmiş olmasına rağmen; Hall, analizinde daha öte cevaplar aramaya yönelmiştir.

Birincisi; merkezi ofise fiziksel olarak gidip-gelme, "uzaktan çalışma" (remote work) alternatifinde tele çalışma ile ortadan kaldırılacaktır. Telekomünikasyon bağlantısı kurmak için gerekli zaman pozitif olacak; ancak, oldukça küçük olduğu için bu gözardı edilecektir. Zamanla ifade edilen diğer çalıştırma masrafları; işin merkezi ofiste yapılmasına nazaran, uzaktan çalışmada daha fazla olabilir. Uzak esasta bir işin yapısının açıklığa kavuşturulması ve yorumlanması, aynı ofiste emirlerin verildiği bir durumdan daha fazla zaman alabilir. Şayet bilgi işçisi; başarılmasının daha güç olduğu durumu açıklığa kavuşturma maliyetine katlanmaya zorlanırsa göreceli olarak dezavantajlı bir durumda olabilir. Ancak, bu aşamada mekânsal zıtlığın olmadığı farzedilmektedir.

1.1.2.1- Bilgi-İşlem Ekipmanını Tele Çalışanın Kiralaması veya Satın Alması Durumunda

Tele çalışma; ayrıca, zaman-dışı kaynaklar bakımından potansiyel olarak pahalıdır. İlgili kapital teçhizatı satın alınmalı ve telekomünikasyon networkünü kullanmak için masraflar karşılanmalıdır. Şayet; hanedeki gelir kazanıcı bu maliyetlerden herhangi birini karşılamak zorundaydı, bunlar fiziksel işe gidip-gelme ile ilgili enerji (genellikle petrol) maliyeti ve yol ücretine benzer kaynak maliyetleri olarak görülebilir. Ancak bir farklılık mevcuttur. Şayet; hanedeki gelir kazanıcı bilgi-işlem ekipmanını satın almış veya kiralamış ise, ödenen bedel veya kira bu tip işi yapmak için katlanılmak zorunda olan sabit maliyettir. Bu; günlük yol parası ile iş anlamlıdır. Ancak; ne kadar çok iş yapılırsa, iletişim için ödenen telekomünikasyon masrafları da (birim ücret azalmasına rağmen) o kadar fazla olacaktır. Dolayısıyla; düşünülmesi gereken değişken bir maliyet unsuru vardır. İletişim masraflarının yola çıktığı çalışmanın saatlik net getirisindeki herhangi bir azalmanın ortaya çıkardığı güçlük; "iletişim masrafları, hizmeti satın alan (firma) tarafından tam olarak tazmin edilecektir" faraziyesi ile giderilebilir. Bu sebeple, B'E' ve BE nin durumları ve eğimleri iletişim masrafları tarafından etkilenmez. Bu durumda; uzaktan çalışma bütçe doğrusunun B'E' nün altında veya üstünde olması; sabit kira maliyeti unsuruna bağlı olacaktır.



Şekil 4: Kompüter kullanımı için sabit bir kira ödeyen bir tele çalışan için bütçe seti. (Kaynak: Hall, Peter H.; a.g.m.; s. 245.)

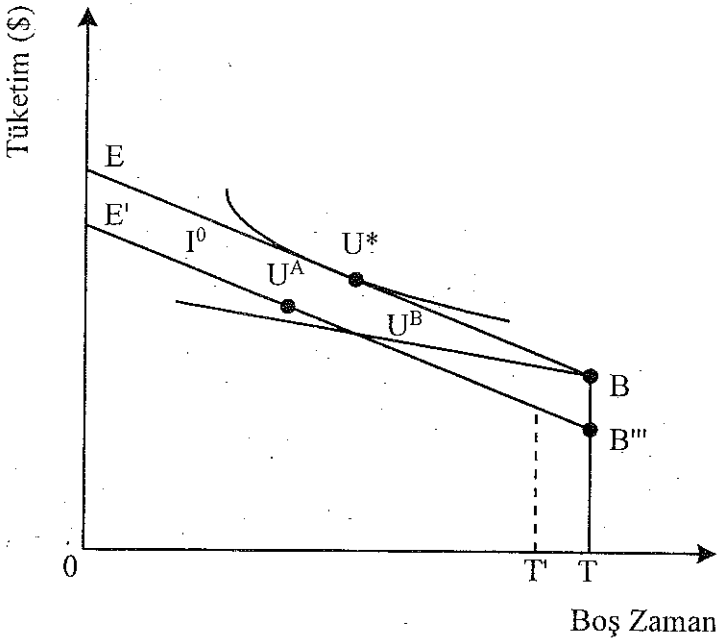
Şekil 4'de gösterildiği gibi; bütçe seti doğuya doğru kaymaktadır. Çünkü; potansiyel boş zaman veya çalışma zamanı şimdi T' den T ye artmaktadır. Bütçe seti; kira maliyetleri BB''' den az olduğu müddetçe fiziki olarak işe gidip-gelen bir çalışan için geçerli bütçe setinden açık bir biçimde büyük olacaktır. Şayet; kira maliyetleri, işe gidip-gelmenin zaman-dışı kaynaklarının maliyetine eşit olsaydı, $\bar{a} = BB''$ olur ve potansiyel refah kazancının belirsizliği ortadan kalkmış olurdu. Şayet, kira maliyetleri; $B''B'''$ nün temsil ettiği değer kadar \bar{a} yı geçseydi, hanedeki gelir kazanıcı en azından uzaktan çalışma ile daha kötü durumda olmayabilirdi. Ancak, kira maliyetleri; \bar{a} yı $B''B'''$ den daha fazla geçseydi, hanedeki gelir kazanıcı açık bir biçimde merkezileşmiş çalışmayı tercih ederdi.

1.1.2.2- Bilgi-İşlem Ekipmanı İçin Tele Çalışanın Kira Masrafları Ödememesi Durumunda

Şayet; hanedeki gelir kazanıcı için bilgi-işlem ekipmanının kira maliyetleri sıfır olsaydı, kazanılmamış gelir A değişmiş olarak kalır ve ilgili bütçe seti de OEBT olabilirdi. Pozitif kira maliyetleri, bütçe setinin doğru dikey sınırının yüksekliğinin BT den daha az düzeylere indirilerek gösterilebilirdi.

Normal olarak; ekipmanlarının masraflarına herhangi bir katkıda bulunmak zorunda olan bilgi-işlem operatörlerinin merkezi ofiste çalışmayacağını bekleriz. İlgili kapitali işverenin temin etmesi ve tele çalışanın ekipman için kira masrafları ödememesi; işçi-işveren ilişkisinin kesin olarak kabul edildiği bir durumu yansıtır. Uzaktan çalışanlar; bir işçi-işveren ilişkisi içinde iş yaptığı sürece, uzaktan çalışma burada yapılan varsayımlar altında hanedeki gelir kazanıcılara göreceli olarak çekici gözükmemektedir. Şayet; merkezileşmiş çalışma, ekipman için hiçbir maliyete katlanmayı gerektirmezken; uzaktan çalışma işe gidip-gelmenin fiziki maliyetinden daha fazla bir ekipman maliyetine katlanmayı gerektiriyorsa merkezileşmiş çalışma göreceli olarak çekici olacaktır.

Bu; dikkatleri diğer meselelere çekmektedir. Ekipmanın kira maliyetinin işe gidip-gelmenin fiziki maliyetleri ile mukayesesini yaparak kısmen açık bir sonuca ulaşmak gerekir. Kira maliyetleri; işe gidip-gelmenin maliyetlerine kıyasla daha az olduğu müddetçe, uzaktan çalışma hanedeki gelir kazanıcılar tarafından tercih edilecektir. Nüfusun coğrafi dağılımı ve işe gidip-gelme maliyetlerinin dağılımı veri olarak alındığında, ekipman maliyetlerini düşüren teknolojik gelişmeler bu tercihi yapan hanedeki gelir kazanıcıların oranını yavaş yavaş artıracaktır. Diğer yandan; işçi-işveren ilişkisi içerisinde hareket edildiği durumlarda, işverenler algılanan koordinasyon ve denetim güçlükleri ve bu yüz



Şekil 5: Düşük kazancı kabul etme karşılığında evden çalışmasına izin verilen hanedeki bir gelir kazanıcının fayda maksimizasyonu. (Kaynak: Hall, Peter H.; a.g.m.; s. 247.)

den ekipmanın firmaya maksimum dönüşler sağlayacak şekilde çalışmayacağı düşüncesiyle kendilerinin sağladığı ekipmanlarla işçilerin belirli bir ücret düzeyi üzerinden uzaktan çalışmalarına isteksiz olabilir. Hall'a göre; uzaktan çalışan işçilere daha düşük ücretler sunarak bu belki halledilebilir.

Şekil 5'de görüldüğü gibi; daha düşük kazancı kabul etme karşılığında evden çalışmaya izin verildiği takdirde; B den çıkan bütçe seti sınırının daha az eğimli eğrisi, hanedeki gelir kazancının fayda kaybı olmaksızın kabul edebileceği en düşük ücreti temsil etmektedir. Hanedeki gelir kazancılar işe gidip-gelmeyerek; satın almadıkları, kendileri için sağlanan ve kullanımı için kira ödemedikleri ekipmanda çalışarak başlangıç ücret olan U^* noktasında faydalarını maksimize ederler. Fiziki olarak işe gidip-geldikleri varsayımı altında, hanedeki gelir kazancılar UA noktasında aynı ücret düzeyinde faydalarını maksimize ederler. UA noktasına benzer olarak, UB noktasında da hanedeki gelir kazancılar, kira ödemedikleri ekipman üzerinde uzaktan çalışarak aynı faydayı sağlarlar. Ancak; bunun için kendilerine daha düşük ücret ödenmektedir. Ücretler; ilk durum U^* ile son durum UB arasında olduğu sürece, hanedeki gelir kazancılar uzaktan çalışmaya eğilim gösterecektir. Gerçek ücretler; geniş anlamda piyasa şartlarının, dar anlamıyla işçi-işveren arasındaki pazarlığın sonucu olarak belirlenecektir.

Hall'a göre; ücretleri değiştirmek, mümkün olan tek bir çözüm değildir. Şayet; hanedeki gelir kazancılar, ekipmanı kendileri satın almış veya kiralamış olsalardı; pek çok ofiste bulunan işçi-işveren ilişkilerinden ziyade, bilgi hizmetlerini satın alma gibi farklı bir ilişkiye girilmiş olacaktı. Ekipman, bilgi kullanıcının işinden başka bir amaçla kullanılmama gibi açık bir şartla hizmetlerin kullanıcılarından kiralanmadıkça; bilgi sağlayıcı, ekipmanın mülkiyet haklarını kazanır veya birden çok müşterinin işinde kullanmak için ekipman üzerinde bir özgürlüğe sahip olur. Hanedeki gelir kazancı kişi; böyle bir özgürlükten istifade etmek istese de istemese de, bilgi-işlem hizmetleri için yeni piyasalar aramaya karar verebilir. Hall'a göre; hanedeki gelir kazancı riskten etkilenmedikçe, her iki durumda da beklenen gelir akımlarındaki belirsizlik onun faydasını belirleyen bir unsur olacaktır.

Hanedeki gelir kazancının risk karşısı olduğunu varsayalım. Çoklu periyodlu fayda; beklenen gelir akımlarına eklenen algılanmış riskteki yükselmeye bağlı olarak gerileyecektir. İşverenin sahip olduğu kapitalin kullanıldığı bir işçi-işveren ilişkisinde; bir işin belirli bir periyot üzerine belirlenmiş bir gelir sunduğu, hanedeki gelir kazancı tarafından algılanmış olsun. Şayet; ekipmana sahip olmanın veya kiralamanın sonucu bir risk ise ve bu riskin hizmet sağlamadaki kazanılacak olan gelire ilave edildiği algılanır ise; benzeri işi yapan hanedeki gelir kazancının aynı düzeyde faydayı yaratabilmesi için yüksek beklentili gelir gerekirdi. Çünkü, bu; uzaktan sağlanan hizmeti algılayan hanedeki gelir

kazancıyı, bir önceki işveren için direkt çalışan işçilere nazaran dezavantajlı bir duruma getirir. Bu; uzaktan çalışmayı caydırmak için yeterli olabilir. Böyle bir faydasızlık; şayet hanedeki gelir kazancı, küçük bir firmanın çalıştırılmasındaki muhasebe ve yönetim vasıflarından emin olsaydı daha da büyüdü. Tartışma her iki tarafa da çekilebilir. Ancak; uzaktan kazanılacak gelirin beklenen değeri, merkezi ofiste kazanılması beklenen gelirden ekipmanın kiralama maliyetinin işe gidip-gelmenin kaynak maliyetini geçtiği fark kadar fazla olması halinde, bu belirli bir biçimde uzaktan çalışmanın lehine olacaktır.

Hall'a göre; veri istihdam ve ödeme oranları altında eğer işi uzak bir yerde daha esnek bir biçimde yapmak mümkün ise, sıfır işe gidip-gelme maliyetleri altında uzaktan çalışma merkezileşmiş çalışmaya belki tercih edilir. Daha sonraki tartışmaların ışığı altında şunu görmekteyiz ki; iş esnek olarak ve uzaktan elde edilebilse, ancak merkezi olarak bu mümkün olmasa bile, hanedeki gelir kazancılar merkezi çalışmayı seçebilir. Bunun için şu durum gerçekleşmelidir: veri herhangi bir saatlik ücret haddi w üzerinden ekipmanın kira maliyeti R , mut-laka \bar{a} yi geçmelidir.

Tele çalışmaya büyük ölçüde izin veren uzaktan kullanılan ekipmanın kira maliyetleri ve işe gidip-gelme maliyetlerinin göreceli değerleri oldukça önem-lidir. Ancak; bunun daha fazlası da mevcuttur. Çünkü; ekipmanın uzaktan-kul-lanımı, ekipmanın direkt işverenden ziyade müşteri amaçları için kullanımına izin vermektedir. Bilgi hizmeti alıcıları, kendilerinin sundukları bir ekipmanın uzaktan sıfır maliyetle kullanılmasına izin vermekte isteksiz olabilirler veya hanedeki gelir kazancı için potansiyel tatminsizlik olan indirilmiş ücretten uza-ktan çalışmalarına müsaade edebilirler. İşverenin ekipmanını kullanmakla ilgili olarak; bunun hanedeki gelir kazancılar için oluşturduğu beklenen gelir ve fay-dadaki azalmalar, merkezileşmiş seçeneği göreceli olarak çekici kılabilir.

Hall'ın uyarladığı hanedeki gelir kazancının bir alt modeli; probleme ilişkin ortaya çıkan nüansların hepsini kapsama amacındadır. Herşeyin ötesinde bu model eksiktir; çünkü, ücretin belirlenmesini etkileyen firmalar ve diğer hanedeki gelir kazancılarla etkileşim ile ilgili çok az bilgi vermektedir. Mukayeseli olarak statiktir; yeni teknoloji altında dengeye doğru hareketde ortaya çıkabilecek geçiş problemleri gözardı edilmektedir ve birden çok şahıs veya bir hanedeki gelir kazancının kararları hakkında hiçbir bilgi vermemekte-dir. Bunlar; çok ciddi eksikliklerdir. Ancak, bu basit modelde bile; teknolojik değişimin, bu seçeneğin geniş bir biçimde uyarlanacağı garanti olmayan uzak-tan çalışma için imkanlar ortaya çıkardığı bir gerçek olarak gözükmektedir.

Şu ana kadar yerleşimle ilgili fayda gözardı edilmiştir. Pek çok tele çalışan; firma, arkadaşlık ve evin dışına çıkma fırsatları nedeniyle merkezileşmiş bir ofiste çalışmayı tercih edebilirler. Diğerleri; merkezi ofiste olması zorunlu olmamasına rağmen, uzakta evden çalışmayı tercih edebilirler. Çünkü; onlar,

işlerinin ev işleri talebi ile kesilmemesinden daha fazla tatmin sağlarlar. Tek bir şahısdan oluşan hanedeki gelir kazanıcı için, firmanın cazibesi göreceli olarak fazladır ve sonuç olarak da uzaktan çalışmanın çekiciliği göreceli olarak azalır. Son olarak; fiziki olarak işe gidip-gelme, faydadan bağımsız bir aktivite olmayabilir.

1.2- Birden Fazla Gelir Kazanıcı Durumunda

Daha önce; bazı bireylerin, sağladığı faydalar nedeniyle bir yeri diğerine tercih edebileceği iddia edilmişti. Bu makul olarak görülebilir. Şayet; hanede birden çok gelir kazanıcı mevcut ise, bu daha fazla gerçekçi olacaktır. Böyle bir durumda evde uzaktan çalışmak, ofis çalışmasının sahip olmadığı etkilere sahip olabilir. Ancak; aile içerisinde kazanç sahibi bir birey için işe gidip-gelme maliyeti; tek kazanç sahibi bireyinkinden farklı olacaktır.

1.2.1- Aile Sorumluluklarının Mevcut Olması Durumunda

Aile sorumluluklarının mevcut olması durumunda hanedeki gelir kazanıcıların davranışları, zaman esnekliğinin mevcut olup olmamasına göre iki farklı durumda incelenmiştir.

1.2.1.1- Zaman Esnekliğinin Mevcut Olmadığı Durumda

Evde uzaktan çalışan bir birey için, aile grubu üzerine daha önce empoze edilen bir sınırlama kalkmış olacaktır. Birey ofise gittiği takdirde, evde yokluğu müddetince ev aktivitelerine katılmaktan fiziki olarak mahrum olacaktır. Şayet; aile içerisinde ailenin diğer üyeleri için yapılan bazı işler, sadece o birey tarafından yapılıyor ve sadece o şahsın çalışma saatleri içerisinde yapılması gerekiyorsa; hanedeki sözkonusu gelir kazanıcının faydasını azaltır. Ancak; bu ekstrem bir durumdur. Sözkonusu görevleri yerine getirmek için genellikle birileri (örneğin çocuk bakıcıları) bulunur ve bazı görevler de alternatif zamanlarda yapılabilir. Burada kritik sorun bir kez daha maliyetler ve faydalardır.

İkâme edecek şahısları düşünmek, ebeveyn çocuk ilişkilerinde çatışmaya yolaçabilir. Ebeveynlerin hepsi çocuk bakıcılarını (nine ve dede olsa bile) çocuklarının okul öncesi ve okul sonrası yıllarda bakımlarında mükemmel bir ikâme edici olarak görmezler. Çocuk bakımı maliyetlerinin sıfır olması durumunda bile; merkezileşmiş ofis çalışması, ebeveynin evde olması durumu ile kıyaslandığı zaman fayda kaybı anlamına gelmektedir. Şayet; çocuklar; kendilerine sağlanan bakımdan kötü bir biçimde etkilenirlerse ve/veya çocuk bakımı hanedeki gelir kazanıcı için pozitif bir maliyete sahip ise, sözkonusu fayda daha da azalır. Mukayese için doğru kriterler dikkate alınmalıdır. Şayet, anne veya babadan herhangi biri evde çalışırsa; evde çalışan fiziki olarak evde mevcut olmasına rağmen, işin gerektirdiği talep nedeni ile ana veya babalık görevini ya hiç ya da en

azından çocuk bakıcısı kadar yapamayabilir. Buna ilave olarak; ailenin faydası, taleplerin çatışması nedeniyle büyük ölçüde azalır. İlk durumda eşlerin işgücüne katılma kararı verdiklerini varsayalım. Bu durumda; eşlerin ofiste çalışmaktansa, evde çalışmalarını tercih etmelerini beklemek için hiçbir sebep yoktur.

1.2.1.2- Zaman Esnekliğinin Mevcut Olduğu Durumda

Yukarıdaki durum önemli bir soru doğurmaktadır: Katılımı ne belirlemektedir? Şayet, soru; bir potansiyel ikinci işçinin kararını düşünmesi ile sınırlandırılırsa, ailede genellikle bir çeşit cevap verilecektir. Bu cevap da; birinci kazanıcının gelirine, kazanılmamış gelire, borçlara ve çocuklar için ayrılması gereken zamana bağlı olacaktır.

Hall'a göre; uzaktan çalışmanın başlatılmasının bu tip analiz için etkileri mevcuttur. İlki; birinci ve ikinci kazanıcı rollerindeki şahısların yerlerini değiştirmeleri manasına gelebilir. İkinci olarak; katılım analizinde, birinci kazanıcının çalıştığı iş saatlerinin kuramsal olarak sabit olduğu varsayılır. Yeni teknolojinin kullanımı, bu varsayımı yürürlükte tutmayı daha da güçleştirmektedir. Şayet; yeni teknoloji, bireylerin zaman kullanımında daha fazla esnekliği gerçekleştirmek amacıyla kullanılmışsa; hanedeki gelir kazanıcılar her ne zaman işlerini yapıyorlarsa, daha az sınırlandırma ile zamanı tahsis etmek için aralarında önceden işbirliği yapabilirler. Özellikle, şayet birden fazla aile üyesi bilgi-işlem yapıyor olsaydı.

Son olarak; hanedeki gelir kazanıcıların, işleri zaman dilimlerine tahsis ettiğini düşünelim. Şayet, hanedeki bir gelir kazanıcı; ev işlerini Cumartesi günü öğleden sonrasını feda etmekten ziyade, Çarşamba günü sabahtan yaparak daha fazla fayda sağlıyorsa (çünkü boş zaman artıkları hafta sonunda çok daha fazladır) hafta ortası zamanını ücret mukabili istihdamdan ziyade, ev işlerine tahsis etmesi daha makul gözükmemektedir. Şayet; elde edilen fayda kazançları, feda edilen gelir kaybının faydada yarattığı eksilmeden fazla ise. Böyle bir karar; hanedeki gelir kazanıcıların herhangi biri tarafından merkezi ofiste olduğu kadar, uzakta da kolay uygulandığı müddetçe; hanedeki gelir kazanıcı için uzaktan çalışma seçeneği, işe gidip-gelme maliyetleri ile ilgili daha önce belirtilenlerin dışında hiçbir özel avantaja sahip değildir.

1.2.2- Yaşam ve Çalışma İle İlgili Düşünceler Altında

Hall'a göre; daha iddialı bir model, "yaşam çemberi" (life-cycle) düşüncelerinin önemli olabileceğini kabul eder. Çocukların gelişmesi, ebeveynin çocuk bakım yılları esnasında işgücüne katılma veya katılmama arasında yönelimlere yolaçabilir. Daha uzun bir perspektiften bakıldığında; uzaktan çalışma, hanedeki gelir kazanıcılar tarafından kendilerini kariyer dezavantajına yerleştiriyor olarak görülebilir. Bu; herhangi bir kariyer yapısına sahip olmayan isti-

hdam veya ihtirastan yoksun bireyler için sözkonusu değildir. Ancak, pekçok bilgi-işlemci birey için bu şartların hiçbiri geçerli değildir. Uzaktan çalışmanın merkezileşmiş ofis işine kıyasla göreceli olarak daha cazip görülebilmesi için, uygun bir biçimde azaltılan yaşam boyu net faydaların pozitif olması gerekir. Hall'a göre; bu, çalışanların aşağıdakilere inanmasını gerektirir:

1. Şayet; uzaktan çalışma sürekli veya geçici esasta başlatılsaydı, istihdam imkanları en azından potansiyel olarak çekici olurdu.

2. Uzaktan çalışmaya başlayanlara destek veren firmaların verdikleri sözleri tutmalarına güvenilebilirdi.

Pekçok bilgi-işlemci birey, bu şartlar altında firmalarda yönetici düzeyindedirler. Bu bireylerin ikna edilmelerine inanmak oldukça güçtür. Pekçok diğer bilgi işçisi (örneğin yayıncılar, editörler, reklamcılar, yönetici muhasebecileri, vs.), kendi işlerinde terfiye hak kazanmak ve gerekli kaliteyi başarmak için, gerçekte işlerinin merkezi yerde (işyerinde) etkileşim gerektirdiğini hissedebilirler.

2- Firmaların Davranışları ve Kâr Maksimizasyonu

Veri ücret ve ilgili işin o ücret üzerinden sonsuz arz elâstikiyetine sahip olduğu varsayımı; bilgi sağlayıcısı hanedeki gelir kazanıcıların, merkezi ofisten ziyade uzaktan çalışmayı tercih etmeleri için ikna edici yeterli bir durum değildir. Hanedeki gelir kazanıcıların müşterisi olarak bilgi hizmeti satın alınmasında ve sonucu belirlemede firmalar da önemli role sahiptirler.

İlk olarak; şayet firmalar fiziki işe gidip-gelmenin herhangi bir fazlalığını ücretlerde tele çalışmanın maliyetleri üzerine yansıtmaya hazırlarsa, hanedeki gelir kazanıcılar için uzaktan çalışma teşviki büyük ölçüde azaltılmıştır. İkinci olarak; şayet firmalar bilgi sağlayıcılarına teknolojiyi merkezi olarak kullandıkları derece ile aynı esneklikte uzakta kullanmalarına izin vermeye hazırsalar, uzaktan çalışmada hanedeki gelir kazanıcıların algıladığı avantajlar daha da azalacaktır. Gerekçe tersine çevrilirse; şayet firmalar merkezi ofise gelmeyi teşvik etmeyi kendilerinin çıkarına olduğunu algıladılarsa, yeni teknoloji kesinlikle bu seçeneğin başarılmasını engellemeyecektir. Ancak; şayet firmalar işgücünün bir kısmının uzaktan çalışmasında kazanılacak birşeyler olduğunu hissedерlerse, ücretlerin ve çalışma şartlarının bunu başarmak için potansiyel olarak pazarlığa açık olduğunu göreceklerdir. Firmaların kâr maksimizasyonu hedeflediklerini varsayalım. Onlar, aynı zamanda maliyet minimizasyonu amaçlarlar. Talebin veri olarak alınan herhangi bir düzeyi için firmalar; kapital, emek ve diğer girdi maliyetlerinin toplamını minimize etmeye çalışacaklardır:

$$TC = pK + wL + vX$$

Birincisi; p , binaların ve ekipmanın yüklenilen kira maliyetleridir; K , kapital stokudur; w , ücret maliyetidir; L , çalıştırılan emek sayısı; v , diğer girdilerin fiyatı; x ise diğer girdilerin miktarıdır. İş, merkezi ofisten uzak bir yere transfer etmek K 'nın azalmasının cazibesini sunmaktadır. Çünkü, şehir merkezinde daha küçük bir ofis alanı yeterli olacak ve bir ihtimal bilgi sağlayıcılar kendi ekipmanlarını kendileri satın alacaklar veya kiralayacaklardır. W yi azaltmanın cazibesi ise; tele çalışanlar fiziki işe gidip-gelmek için tazminat istemeyecekler ve şayet onlar part-time işçi veya firmanın ücret bordrosuna kayıtlı olmayan çalışanlarsa, firmanın işgücü maliyetlerini rahatlatacaklardır. Ancak; Hall'a göre bu potansiyel kazançlar bir dizi ilâve şarta bağlıdır:

1. Şehir merkezinde daha az ofis alanı kiralamak gerekecekken, işin yapılması için halâ daha alan gereklidir, (evdeki alan bazı alternatif kullanımlar için ayrılabilir). Şayet; hanedeki gelir kazanıcılar firma (işveren) ile pazarlıklarında güçlü bir pozisyonda iseler, belki onların vasıfları ve firmaya özel insan sermayesi yüksekçe fiyatlandırılır. Hanedeki gelir kazanıcı; tele çalışmada kullandığı ev alanının, ödediği toplam kira içindeki payını tazmin etmek için bu payı ücretine ilave edebilir.

2. Şayet; bilgi sağlayıcıları kendi ekipmanlarını kendileri sağarlarsa, onlar firmanın ekipmana sahip olması halinde firmaya ödemeleri gereken kira miktarını firmaya yansıtabilirler, (tam rekabette zaten yansıtırlar). Tabii ki, pazarlık durumundaki güç önemlidir.

3. Şayet; uzaktan çalışanlar firmanın düzenli bordrosunda değilse, maliyetler azalabilir. Bazı uzaktan çalışanların firmanın düzenli ücret bordrosunda kalabilmeleri imkansız değildir. Özellikle, onların firmaya entegrasyonları ve bağlılıkları firma için önemli görülürse.

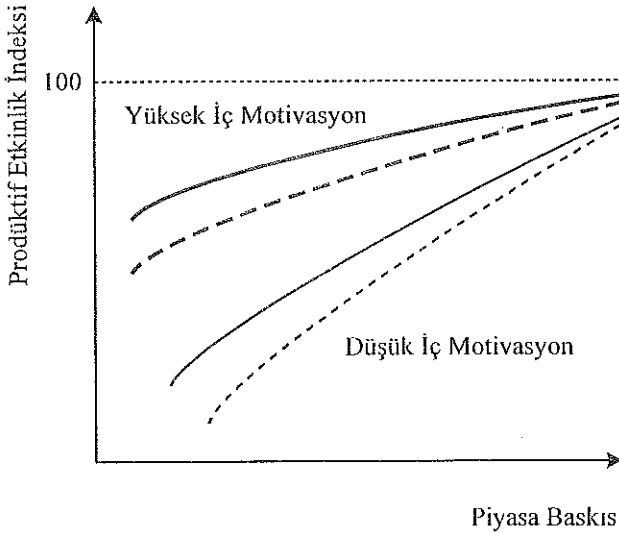
Uzaktan çalışan işçiler istihdam ederek maliyetleri düşürmek; bilgi hizmeti sağlayıcılarının vasıfları sebebiyle en yaygın bir biçimde elde edilebildiği ve işçilerin firmaya bağlılık derecelerinin kendilerine verilen görevlerin başarılı bir biçimde tamamlanabilmesi için önemsiz kabul edildiği durumlarda, firmanın en azından pazarlık gücüne sahip olduğu görevlerle ilişkili olabilir. Olaya başka bir açıdan bakıldığında şu durum ortaya çıkar: Şayet, bu işler, bilgi hizmeti sağlayıcılarının geniş bir dizisi tarafından potansiyel olarak ifa edilebilirse; sözkonusu işler için rekabet sadece ücretlerin düzeyini aşağılarda tutmakla kalmayıp, ayrıca işin kalitesi üzerine de bir disiplin sağlar. Böylece; bir firmaya bağlılık, gereksiz hale gelir. Bu gerekçe; uzaktan işlerin firmalar tarafından daha basit, daha standartlaşmış veya rutin sekreterlik ve muhasebe işlerine ilişkin olarak talep edileceğini göstermektedir.

Ancak; çok farklı bir argüman, benzeri bir sonuca götürebilir. Bilgi- işlemci bireyler; geniş ölçüde firma spesifik bilgilerine sahip olmaları sebebiyle,

büyük bir pazarlık gücüne sahiptirler. Bunlar; tipik olarak üst düzey yöneticiler veya sistem analistleridir. Bu bireylerin yeterince motivasyona ve bağlılığa sahip olduklarını ve etkili bir performans için rekabetçi piyasa disiplininin itici gücüne gerek duymadıklarını varsayalım. Firmalar; bu bireylerin uzaktan çalışmalarına izin verebilirler, hatta merkezi ofiste çalışırken elde ettikleri ücreti onlara ödeyebilirler.

Pekçok bilgi-işlem vasıfları bu iki kutup arasına düşmektedir. Bilgi hizmeti sağlayıcıları, kendilerini en azından bir dereceye kadar rekabetçi baskıdan koruyacak firma spesifik bilgilerine sahip olabilirler. Bu sebeple; şayet uzaktan çalışma merkez ofiste çalışanların hoşlandıkları bazı unsurları en azından ilave edinceye kadar ücretlerini yükseltmelerini mümkün kılabilir ise, bir miktar pazarlık gücüne sahiptirler. Buna ilâve olarak; üst düzey yöneticiler arasında bağlılığın olmadığı durumlarda, onlar pahalı denetim gerektirebilirler veya merkezi ofiste çalışmalarına kıyasla daha az efektif çalışırlar. Böyle durumlarda; firmaların, bireyleri merkezden veya uzaktan istihdam ederek maliyetleri azaltıp azaltamayacakları kesin değildir.

Şimdiye kadar gizli kalan denetleme veya gözetleme sorunu için Hall; herhangi bir bilgi sağlayıcısının performansının, etkinlik indeksi kullanılarak hesaplanabileceğini varsayarak, daha önce bahsedilen unsurları da birleştiren basit bir çerçeve sunmuştur. Bilgi sağlayıcısı ne kadar etkin ise, onun hizmeti firmaya daha ucuza gelir. Performansın etkinliği üç faktör ile ilgilidir: Bireylerin içsel motivasyonu veya bağlılığı, bireyler üzerindeki dışsal piyasa baskıları ve firma



Şekil 6: Farklı iç motivasyon düzeyleri ve farklı piyasa baskılarında evden çalışanların prodüktif etkinlik seviyelerinde değişimler. (Kaynak: Hall, Peter H.; a.g.m.; s. 255.)

tarafından uygulanan denetimle ilgili gözlem.

Şekil 6'da; piyasa güçlerine maruz kalma arttıkça, verilen bir görev için azalan bir oranda etkinlik artışı olduğunu varsayalım. Piyasa güçlerine maruz kalma arttıkça, % 100 etkinliğe ulaşılmaktadır. Birey; piyasadan gelen tehditlere ne kadar az maruz bırakılırsa, onun etkinliği o kadar azalacaktır. Ancak, şayet bireyler yüksek derecede motive edilmiş veya bağlılığa sahip kişilerse; düşük derecede piyasa tehditlerinde bile onların üretkenlikleri, düşük derecede iç motivasyona sahip bireylerden daha yüksek olacaktır.

Burada; piyasanın bir disiplin unsuru olarak kullanılabilceği işlerde, içsel motivasyon düzeylerinin büyük ölçüde önemini yitirmektedir. Şöyle ki; bütün bilgi sağlayıcıları, piyasada belirlenen ücret düzeyinde etkin olarak çalışmak zorundadırlar. Aksi halde, sür'atle piyasa dışında kalacaklardır. Burada; firmalar için denetleme maliyetleri en düşük düzeydedir, ücretler rekabetçi düzeydedir ve performans etkinliği garantilenmiştir.

Diğer bir durumda da; bazı görevler, sadece firma spesifik bilgileri veya nadir vasıfları nedeniyle pozisyonlarında kemikleşmiş bireyler tarafından yapılan işler olabilir. Onlar; düşük motivasyonlu bireyler ise; firmalar, esas etkinlik kazançlarını sadece bu bireyleri yakından denetlemek ve gözetlemekle elde ederler. Şöyle ki; uzaktan çalışanların üretkenliklerinin marjinal maliyetlerde yarattığı azalmalar, onları denetlemenin gerektirdiği katlanılması gereken marjinal maliyetlerden fazla ise. Ancak; nadir vasıflara veya spesifik bilgilere sahip kişiler, ileri düzeyde motive olmuş olabilirler. Şayet böyle ise; gözetlemenin marjinal maliyeti, performans etkinliğinde herhangi bir küçük kazanç ile marjinal üretim maliyetlerinde sağlanan azalmadan daha fazla olabilir. Böyle bir durumda; yakından gözetleme, performans etkinliğini düşürebilir.

Bu iki durum arasında bulunan pek çok birey vardır ve onlar için bir belli bir ölçüde yerleşik kurallar geçerlidir. Söz konusu bireylerin iç motivasyonları da yüksek değildir. Bu durumların pek çoğunda yüksek etkinlik, denetim ve gözetim yapılan mütevazî ilâve yatırımlarla sağlanabilir. Çünkü; bunların yaptığı işler bir dereceye kadar nadir vasıf ve bazı firma spesifik bilgileri gerektirse de göreceli olarak kolaydır. Burada; marjinal üretim maliyeti, gözetleme maliyetlerinde gereken artış miktarından daha fazla azalmaya müsaittir.

Firmaların; piyasada gerekli disiplini empoze edecek yüksek rekabet mevcut olmadıkça, uzaktan çalışmanın merkezi ofiste yapılan çalışma kadar asla etkin olamayacağına inanmış olduklarını varsayalım. Şekil 6'daki düşük düzey "-" çizgiler, firmaların uzaktan çalışmanın yolaçacağına inandıkları etkinliğin düşük düzeylerini göstermektedir. Bunu gidermenin bir yolu; her zaman düşünüldüğü gibi, uzaktan çalışanlara daha düşük ücret düzeyi teklif etmektir. Vcrl bir denetleme miktarı; gerek uzak, gerekse merkezleşmiş çalışmalarda artışlar yaratma potansiyeline sahiptir. Şayet; uzaktan çalışanları denetlemek,

merkez ofiste çalışanları denetlemekten daha ucuz ve daha düşük marjinal maliyete sahip ise; merkezi ofis çalışmalarına kıyasla uzaktan çalışmanın marjinal denetim maliyetlerinin daha düşük olması ve uzaktan çalışmada etkinlik artışı, marjinal üretim maliyetlerinde aynı miktarda bir azalma gerçekleştirmeyi mümkün hale getirir. Bu durumda; firmalar uzaktan çalışmayı adapte etmeyi tercih edeceklerdir. Gerçekte yeni teknoloji; her iki yerleşimde de potansiyel denetleme ve gözetleme maliyetlerini düşürmüş gözükmektedir. Pek çok firma, halâ daha gözetime inanmaktadır. Ancak; merkezi ofis çalışması ile kıyaslandığında uzaktan çalışmanın etkinliğinin artışında gözetim daha az etkili olmaktadır. Özellikle; sadece mütevazı içsel motivasyona sahip bilgi işçilerinin işlerinde. Bu sebeple; uzaktan çalışma seçeneği, firmalar tarafından otomatik olarak tercih edilmez. Düşük ücretlerin; uzaktan çalışmayı adapte etmede firmalar için bir teşvik unsuru olduğu görülmektedir.

Burada; uzaktan çalışma ihtimalinin, bilgi sağlayıcı ile bilgi kullanıcı arasındaki sözleşme ilişkisine bağlı olduğu ortaya çıkmaktadır. Bir operatörü hizmet sözleşmesi esasına göre istihdam etmektense, rekabetçi bir piyasada kendi kendini istihdam eden ve kendi ekipmanını kullanan bilgi çalışanlarının hizmetlerini talep eden firmalar büyük bir ihtimalle daha düşük maliyet ümit ederler. Bu; kendi kendini istihdam eden dış operatörler, spesifik içeriği olan belirli görevler için kullanılabilirler. Süre ve ödeme, görev esasına göredir. Ancak; işçilere, nasıl doldurulduğuna bakılmaksızın belirtilmiş bir çalışma günü için ödeme yapılır. Kendi kendini istihdam eden kişilere yapılan ödemeler genel masraflar içinde kabul edilse bile; ücrete bağlı olmayan ödemeler maliyetler üzerine eklendiği zaman bilgi kullanıcıları için toplam maliyet, bir işçi ücreti maliyet düzeyinin altına düşecektir. Farklı kurumsal düzenlemeler ise, farklı teşvik yapıları ile ilgili olabilir.

Kendi kendini istihdam eden kişilere ödenmesi gereken genel giderler dikkate alınsa bile; bilgi kullanıcılarına olan toplam maliyetler, bir işçinin ücret maliyeti ile ilgili maliyetlerin altına düşer. Bu sebeple; kendi kendini istihdam eden kişilere ödenmesi gereken yan ödemeler dikkate alınsa da, onların bilgi kullanıcılarına toplam maliyeti; ücretli bir işçinin (ücret-dışı maliyetleri de dahil olmak üzere) firmaya olan maliyetlerinin altına düşecektir.

3- Modelin Değerlendirilmesi

Modelde; bilgi-işlem işinin uzaktan yapılmasına izin veren bir teknolojik değişme olan tele çalışmanın potansiyel artış oranını belirleyen faktörlerin analizi yapılmaya çalışılmıştır. Hall'a göre; uzaktan çalışma, merkezi ofiste çalışanlara verilen ücretlere eşit bir ödeme oranında bilgi sağlayıcıları için her zaman fayda maksimizasyonu sağlamayabilir ve firmaların bilgi-işlemi uzaktan yaptırması onların amaçlarını her zaman tatmin etmeyebilir. Pek çok şey, yapılan bilgi-

işlemin tipine dayanmaktadır. Burada; esneklik, mutlak surette dikkatle değerlendirilmesi gereken bir unsur olarak ortaya çıkmaktadır. İşin uzaktan yapılmasına olanak tanıyan herhangi bir teknoloji, her ne miktarda veya her ne zamanda olursa olsun; hanedeki gelir kazanıcı, aynı zamanda onun merkezi ofisteki şartlar altında yapılmasını arzular. Bu sebeple; "yeni teknolojinin esneklik gerekçesi ile uzaktan çalışmaya eğilim göstermesi gereklidir" şeklindeki görüş, mantıksal olarak eksiktir. Şayet, teknoloji; uzaktan çalışmada kullanıldığından daha az organizasyonel esneklikle merkezi bir ofiste uygulamaya konulursa durum yukarıdaki gibi olacaktır. Bunun ötesinde; uzaktan ve merkezi çalışmanın algılanan maliyet ve faydaları da dikkate alınmak zorundadır. Şayet, fiziki işe gidip-gelmenin maliyetleri pozitif ise; merkezi bir ofiste teknolojinin esnek kullanımını, sadece zaman ve zaman-dışı kaynakların ağır bir maliyeti ile başarılabilir: Merkezi esasadaki kapital ekipmanını kullanmak için bir seyahat ne kadar sık periyotla yapılırsa, esnek kullanım da o denli pahalı olur. Uzaktan çalışma seçeneğinin varsayılan esneklik avantajı bu bağlamda görülmelidir: Her bir gerekli durumda, bir işletme maliyeti olarak fiziki işe gidip-gelme maliyetlerine katlanmaksızın, herhangi bir çalışma günü içinde seçilen kısa veya uzun periyotlar esnasında çalışma yapılabilir.

Hall'a göre; bu yeterli değildir. Merkezi ofis çalışması ile ilgili fiziki işe gidip-gelmenin maliyetleri, uzaktan çalışmanın tele çalışma maliyetleri ile mutlaka karşılaştırılmalıdır. Bu maliyetler; bilgi-işlem ekipmanlarının kirası ve iletişim maliyetleri, feda edilen yaşama alanı veya yeni iş alanı yaratmanın maliyeti, meslekdaşlarla şahsi ilişkinin yokluğu sebebiyle işin kendisi ile ilgili ortaya çıkan faydaların azalması, ev ile ilgili potansiyel kesintiler, iş baskısının çok kolay bir biçimde algılandığı durumlarda ev ile ilgili boş zamanların azalmasının yarattığı fayda kaybı olarak özetlenebilir. Yaşam çemberi sınırlamalarının farklı düzeylerindeki farklı gelir kazanıcılara farklı uygulanma ihtimaline rağmen, bu faktörler potansiyel olarak önemlidir.

Yine Hall'a göre; teknolojinin uzaktan kullanımını, pür olarak hanedeki gelir kazanıcının seçim yetkisinde değildir. Bilgi hizmetlerinin alıcısı olarak firmaların işin bir yer yerine, hanedeki gelir kazanıcının hareket özgürlüğünü sınırlandırabilecek bir başka yerde yapılmasını tercih etmeleri için sebepleri vardır. Özellikle; uzaktan çalışma bazı yönlerden potansiyel maliyet tasarrufu sunarken, bazı durumlarda firmalar uzaktan çalışmanın daha az performans etkinliği ile ilgili olduğunu düşünebilirler. Çok şey, yapılan işin niteliğine bağlıdır. Bu; bireylerin başarılı bir biçimde çalışmalarını için kısmen iç motivasyonu belirlerken, kısmen de bireylerin dış baskılara maruz bırakılmalarını tanımlar. Bilgi kullanıcılarının bu gibi faktörlerin dengesinin ya rutinleşmiş ya da diğer uçtaki uzmanlaşmış hizmetlerle ilgili görevlerin uzaktan ifa edilmesinin lehine olabileceğini bulmaları oldukça mümkün gözükürken, sonucunun açık olmaktan çok

uzak olduğu ve Hall'ın analizinin de belirttiği büyük bir orta alan mevcuttur.

Sonuç olarak; çalışanların davranışlarını fayda maksimizasyonu, firmaların davranışlarını ise kâr maksimizasyonu hedefledikleri varsayımı altında inceleyen Hall'ın modeli, iktisadi bir tele çalışma modelidir. Model; kullanılan varsayımlar ve yapılan analizler bağlamında kendi içinde tutarlıdır. Ancak; modelde, tele çalışma olayının psikolojik boyutları ihmal edilmiştir. Bununla birlikte; tele çalışma modelleri alanında mevcut analiz yetersizliği dikkate alındığında yapılan önemli bir çalışma olarak göze çarpmaktadır.