

SİNOP İLİ DURAĞAN İLÇESİ MAHRAMA DOKUMALARININ MOTİF VE KOMPOZİSYON ÖZELLİKLERİ



MOTIF AND COMPOSITION CHARACTERISTICS OF MAHRAMA WEAVING IN DURAGAN DISTRICT OF SINOP PROVINCE

Gamze BAKIR* - Hülya Serpil ORTAÇ**

ÖZ: Sinop ili Durağan ilçesinde kaybolmaya yüz tutmuş geleneksel ürünlerinden mahrama dokumacılığı geçmişten bugüne süregelen kültürel varlığın en değerli öğelerinden biridir. Mahrama dokumacılığının; teknolojinin gelişmesi, yaşam şartlarının değişmesi ile üretimi giderek azalmıştır. Yörede eskiden hemen her evde kadınlar tarafından dokunan mahrama dokumalar son yıllarda halk eğitim tarafından geleneksel el sanatlarının yaşatılması ve kadınlara gelir sağlamak amaçları ile yeniden gündeme getirilmiştir. Bu araştırmada Sinop ili Durağan ilçesi geleneksel mahrama dokumacılığında kullanılmış motif ve kompozisyon özellikleri ele alınmış; Durağan ilçesi, Sinop merkez ve Sinop Halk Eğitim merkezinde bulunan ürünler teknik, motif ve kompozisyon özellikleri açısından incelenmiştir. Çalışmanın amacı doğrultusunda mahrama dokuyucularıyla görüşmeler yapıp bilgi ve görüşme formları oluşturulmuştur. İncelenen mahramaların genel görünümünün detay fotoğrafları çekilmiş olup incelenen mahramaların geleneksel motif ve kompozisyonlarının bilgisayar ortamında çizimi yapılarak orijinal örnekleri ile birlikte sunulmuştur.

Anahtar Kelimeler: Sinop, Durağan, mahrama, mekikli dokuma, el sanatları.

ABSTRACT: Mahrama weaving, one of the traditional products of Sinop province that has almost disappeared, is one of the most valuable items of the cultural asset that has been going on from the past to the present in Durağan district. Mahrama weaving; with the development of technology and changing living conditions, production has gradually decreased. Mahrama weavings, which were woven by women in almost every house in the region, have been brought to the agenda again in recent years by the public education for the purpose of keeping traditional crafts alive and providing income for women. In this study, motifs and composition characteristics used in traditional mahrama weaving in Durağan district of Sinop province were discussed; products held in Durağan district, Sinop center and Sinop Public Education Center were examined in terms of technical, motif and composition characteristics. For the purpose of the study, interviews were conducted with mahrama weavers and information and interview forms were filled. The detailed images of the general appearance of the mahramas were taken and the traditional motifs and compositions of the mahramas were drawn on computer and presented with their original samples.

Keywords: Sinop, Durağan, mahrama, shuttle weaving, handi crafts.

* Ankara Hacı Bayram Veli Üniversitesi El Sanatları Anasanat Dalı Lisansüstü Öğrencisi/Ankara - gamze1981saray@gmail.com

** Dr. Öğretim Üyesi - Ankara Hacı Bayram Veli Üniversitesi Sanat ve Tasarım Fakültesi El Sanatları Bölümü/Ankara - serpilortac@gmail.com



This article was checked by Turnitin.

Giriş

İnsanoğlu var olduğu tarihten bugüne kadar uygarlık el sanatlarıyla iç içe yaşamış ve yaşamaktadır. Genel anlamda düşünülürse insan yiyecek, barınma, avlanma, giyecek, süslenme, eğlenme gibi ihtiyaçları karşılarken hep el sanatlarından ve onun ürünlerinden yararlanmıştır. İnsan var olduğu günden bu yana her gittiği ve egemenlik kurduğu yere en basitinden, en karmaşık ve gösterişlisine kadar el sanatları ve bu sanatlara ilişkin kültürünü de birlikte taşımıştır (Arlı, 1990: 7).

Köklü bir geçmişin ürünü olan ve çok zengin çeşitliliğe sahip Türk El Sanatları, maddi kültür varlığının en değerli belgeleridir. İnsanlığın çağlar boyunca yaratıp ürettiği kültür varlıkları gelişim ve değişim içinde sürekli olarak geleceğe aktarılmaktadır (Çinar ve Turan, 2013: 225). Türk el sanatları içinde el dokumaları ihtiyaçlara ve yöresel özelliklere göre değişen çeşitliliği ile zengin örneklerle sahiptir.

İnsanların dış etkilerden korumasını, barınaklarının rahat yaşamı sağlayacak ve aynı zamanda güzeli arayış duygularını karşılayacak bir şekilde döşenmesi gibi önemli gereksinimlerini gideren dokumacılık, en eski sanatlardan biridir (Aytaç, 1982: III).

İki veya daha çok iplik grubunun çeşitli düzenlerde birbirlerinin arasında (üstünden, altından) geçerek kenetlemesi işlemine ve bu kenetlenme sonucu oluşan ürünlere “dokuma” denmektedir (Aytaç, 1982: 1).

Anadolu'nun birçok yerinde kumaş dokumacılığı bölgede bulunan hammadde ve ihtiyaçlar doğrultusunda yöresel özellikler kazanmıştır. Kullanım şekilleri, motifleri ile kültürün bir parçasını oluşturan el dokumalarının birçoğu toplumsal değişimler, ekonomik nedenler ve fabrikasyon üretim sonucu zamanla unutulmaya, yok olmaya başlamış, günümüzde eski önemini kaybetmiştir. Bazı yörelerde artık bu dokumalara sadece sandıklarda rastlamak mümkündür. Bazı yörelerde de canlandırılmaya çalışılmaktadır (Ortaç, 2006: 73).

Türkiye'nin pek çok yöresinde dokumacılık yüzyıllardır süregelen bir gelenek ve korunması gereken kültürel bir öğedir. Geçmiş yıllardan günümüze kadar varlığını sürdürebilen Durağan mahramasının kelime anlamı Arapça mahremden gelmekte olup, gizli, saklı anlamındadır (URL-1).

Hüseyin Kazım, Büyük Türk Lugatı'nda “kenarı işlemeli destimal, havlu, peşkir olup, halk arasında mahrama denir” diye tanımlamıştır. Destimal ise köylerde kadınların başlarına sardıkları nakışlı peştamala denmektedir (Koçu, 1967: 733). Türk Dil Kurumu sözlüğünde ise “mahrama kadınların sokağa çıkarken başlarına örttükleri işlemeli geniş örtü” olarak açıklanmıştır (URL 2). Yörede ise mahramalar havlu ve bel kuşağı olarak kullanılmaktadır.

Gelişen teknoloji ve bugünün ihtiyaçlarının değişmesi ile mahrama artık kullanılmamakta sadece çeyizlerde yer almaktadır. Evlerde kadınlar

tarafından yapılan mahrama dokumacılığı da yok olma ile karşı karşıya gelmiş, dokuyucuların tezgâhlarını kaldırmalarına sebep olmuştur. Bu nedenle mahramalar ile ilgili bir araştırmanın yapılması ve bilimsel verilerin ortaya konması ile yörede yapılan mahrama dokumacılığının yeniden canlanması ve var olan değerlerin korunması için, mahramaların motif ve kompozisyon özellikleriyle belgelenmesi önem taşımaktadır.

Durağan İlçesi Mahrama Dokumacılığı

Anadolu'nun el dokuması kumaşlarının zengin örneklerine sahip yörelerinden biriside Sinop ili Durağan ilçesidir. Durağan mahraması yörede havlu veya bel kuşağı olarak kullanılmaktadır. Yörede eskiden mahramaları kadınlar evlerde kendi tezgâhlarında dokumuşlardır. Günümüzde ise evlerde sınırlı tezgâh bulunmakta ve az sayıda dokuma üretilmektedir. Mahrama dokumalar yörede “düzen” adı verilen iki gücülü mekikli dokuma tezgâhlarında bez ayağı ve kilim dokuma tekniğinin bir arada kullanılması ile üretilmektedir.

Halk arasında kilim deseni denilen kaynaklarda el gobleni olarak tanımlanan teknik ile mahramaların desenleri kilim dokumalarda olduğu gibi dikey gerilmiş çözümlü ipliklerinin arasından küçük mekiklere sarılmış renkli atkı ipliklerinin el yardımı ile ve bir desene bağlı kalarak dokunmasıyla oluşturulmaktadır. Bu kumaşlarda bir tek atkı ipliği vardır ki hem çözümlerle bağlantı kuran temel atkı ipliğidir, hem de motifleri oluşturan desen ipliğidir. Çeşitli renklerde kullanılan bu iplikler motif içindeki renk ayırımına göre çözümler arasından bir alt bir üst gidiş-dönüş yapar. Her renk bitiminde ipliğin ucu çözümler arasına kaynaştırılarak kaybedilir (Ortaç, 2006: 76). Mahramadaki motifler dokumanın arka yüzeyinde oluşturulmakta yani dokuma arka yüzeyde yapılmakta olup, buda motif oluşturulurken ipliklerin arka taraftan içine saklanmasını sağlamaktadır.

Mahramalar yaklaşık 50 cm ende 120 cm boyda tek parça şeklinde olup, iki ucuna yöreye ait motifler yerleştirilerek dokunmaktadır.

Mahramaların çözgüsünde 20/1 kıvrak pamuk ipliği, atkısında pamuk veya keten, motiflerinde ise eskiden pamuk, günümüzde ise orlon ve domino ipliğinden dokunmaktadır. Yörede incelenen dokumaların 1 cm' deki çözgü sıklığı ortalama 73.913 (12-16), atkı sıklığı 56.521 (17-21) ve toplam çözgü tel sayısı (TÇTS) ise 99.99'dur.

Motif ve Kompozisyon Özellikleri

Motifler, bir iletişimin gereksinimi olarak sembollerden türemiş olup, karşılıklı anlaşma amacına dönüktürler. Bu nedenle motiflerin kullanımı sadece süsleme amacına dönük olmayıp, aynı zamanda anlam içerdikleri için estetik görünümünün yanında toplumsal mesajları ile önem taşımaktadırlar (MEB, 2011: 3). Süslemenin ana unsuru olan motifler kültür ve sanat alanında çoğu kez toplulukların gelenek ve göreneklerini, zevk, anlayış ve

inançlarının ifadesi olmakla birlikte basit görülen bir motif ardında binlerce yıllık bir kültür oluşumunu, gelenekleri, görenekleri, efsaneleri ve inançlarıyla yeni bir anlatım ve ifade zenginliğini içermektedirler. Motifler bitkisel, hayvansal ve geometrik olmak üzere sınıflandırılırken bir arada sembolik motifler adı altında incelenebilmektedir. Sembolik motiflerin sınıflandırılmasında ise motifin içeriği önem kazanmaktadır (Tağı ve Yerdenova, 2019: 125).

Motifler genellikle doğa görünümünün ifadesi olup ya doğrudan natüralist üslupta ya da stilize edilerek kullanılmışlardır. Bunun yanında sembol olarak kullanılan motiflere de rastlanmaktadır. Doğadan alınan natürel veya stilize edilerek kullanılan motiflerle sembol olarak kullanılan hayvansal ve bitkisel motiflerin dışında geometrik motiflerde bulunmaktadır (Özdemir, 2018: 42). Geçmişten günümüze pek çok alanda olduğu gibi kirkitli dokumalarda desen; gelenek, görenek, sosyal yaşantıların yanı sıra dini inanışların etkisiyle de biçimlenmiştir. Desenin en önemli ögesi, içinde kullanılan ve en küçük birim olan motiflerdir. Anadolu kadını, matematik, renk ve düzenleme bilgisi olmaksızın, bu motifleri bir araya getirmiş ve eşsiz güzellikte örnekler vermiştir. Her bir örneğe kendi beğenisini, istek ve arzularını, mesajlarını, inançlarını aktarmışlardır. El dokumalarında motifler, genellikle geleneksel motif ve imler (damgalar), yöresel özelliği olan motifler, bitki ve hayvan motifleri olarak gruplandırılmaktadırlar (Başaran, 2004: 105). Anadolu insanının yaşamına dair duygu, düşünce, inanç, üzüntü ve sevinçlerinin ifadesi olan motiflerin yansımalarına el dokumalarında rastlanmaktadır. Böylece el dokumalarında bitkisel, figürlü, geometrik, yazılı ve nesneli bezemeler olmak üzere zengin motif çeşidi görülmektedir (Özdemir, 2018: 42).

Mahrama dokumalarında motif oluşturan atkı iplikleri çözgü ipliklerinin arasından motif özelliğine göre el yardımıyla bir alt, bir üst geçirilerek dokunmaktadır. Motifler oluşturulurken farklı bir atkı ipliği kullanılmamaktadır. Yörede buna yığma tekniği denilmektedir. Desenler dokumanın zeminine kısa kenarlarının ucunda yer alacak şekilde simetrik olarak yerleştirilmektedir. Mahramalar pamuk ipliğinin doğal rengi ile dokunmaya başlanmaktadır. Bu nedenle mahramaların zemin dokusu krem renkte olup, desenlerde ise lacivert, krem, kırmızı, turuncu, bordo, yeşil, mavi, sarı gibi renkler kullanılmaktadır. Dokumanın başlangıç ve bitiş kısımlarına desenden önce renkli desen iplikleri ile zeminde çizgi oluşturulmaktadır. İki uçtaki desenlerin ortasında, başlangıç ve bitişinde olduğu gibi eşit aralıklarla renkli ince çizgiler oluşturularak kenar suları ile uyumlu bir görünüm sağlanmaktadır.

Güçülü tezgâhlarda yapılan mahrama dokumaların desenleri de kilimlerdeki desenlerle benzerlik göstermektedir. Desenlerin birleşim noktasında kilim dokumalarda ilik adı verilen yarıkların oluşmaması için dikey çizgilerden mümkün olduğu kadar kaçınılmıştır. Mahrama dokumacılığında kullanılan desenler düz ve verev çizgilerden meydana

gelmekte olup, motifler ise kare, üçgen, altıgen, dikdörtgen, baklava, zikzak gibi geometrik formlardan oluşmaktadır. Mahramada kullanılan motiflerin birer yöresel isimlerinin olduğu bilinmekte fakat günümüzde bu yöresel isimlerin çoğu bilinmemekle beraber yörede çetin ceviz, çengelli, saat kapağı olarak bilinen motif isimlerinin nereden geldiği ile ilgili bir bilgi bilinmemektedir.

Kompozisyon, sanat ürününü oluşturan öğelerin, belirli düzen bağıntıları içinde bir araya getirilmesi sonucu ortaya çıkan yapıttır (MEB, 2011: 38). Kompozisyon Fransızca'da composer (kompoze) kelimesinden gelen bir terimdir. Sanatta genre (okunuşu jan) yani "tarz" denilen bölümlerden birisidir. Kompozisyonun Türkçe karşılığı, "birleşim", "terkip" demektir. Kompozisyon, birçok figürü veya bir figürle birlikte tabiat parçalarını birleştiren büyük çapta resim demektir (Yıldırım, 2019: 64). Kompozisyon dokumanın önceden hazırlanmış plan şeklindeki taslağıdır. Böylece motifler çeşitli şekillerde bir araya gelerek desenleri; desen ve motiflerde çeşitli şekillerde yerleştirilerek gelenekselleşmiş kompozisyonları oluşturmuşlardır (Özdemir, 2018: 42). Motifler ve bunların oluşturduğu kompozisyonların işlevi; biçim yapısındaki çağrışımlarla kendi sembolliğini, üstünde yer aldığı nesneye eklemek, ona manevi derinlik ve özellik katmak olduğuna göre, süsleme işlemi, o eşyaya kimlik kazandırmaktadır (Başaran, 2004: 105). Tasarımın en çarpıcı ve en önemli unsuru olan kompozisyon, tasarımda yer alan öğelerin, imgelerin kurgulanması, düzenlenmesi, yapılandırılmasıdır. Diğer bir tanımlama ile tasarımda kullanılan tüm unsurların belli bir düzen içerisinde bir araya getirilmesiyle oluşan anlamlı ve estetik bütündür (Yıldırım, 2019: 64).

Yörede dokunmakta olan mahramalar da desen iki kısa kenara ana motiflerin ara motifler ile yanana aralıklı ve aralıksız tekrarları ile yer almaktadır. Ana motiflerin alt ve üst kısımlarına çizgilerin ortasına küçük motiflerin yer aldığı ince sular yapılmaktadır.



Resim 1. Mahrama Örneği

Resim 1'deki mahrama örneğinin boyutları 52.5x136 cm olup, çözgüsü ve atkısı pamuk ipliği, çözgü sıklığı 20/1 cm, atkı sıklığı 17/1 cm dir. Motiflerde ise orlon ipliği kullanılmıştır. Mahrama örneğinde kullanılan dokuma tekniği zeminde bez ayağı motiflerde kilim dokumadır. Yöresel ismi

çengelli olan mahramanın zemin rengi krem, motif renkleri hardal sarısı, lacivert, pembe, krem, bordo, vişneçürüğü, sarı, yeşil olup, kompozisyonu ise zemini belli aralıklarla renkli atkı iplikleri kullanılarak ince çizgiler oluşturulmak üzere bölümlere ayrılmıştır. Dokumanın iki kısa kenarındaki bölümlerin içine desenler yapılmıştır. Desenler su adı verilen iki ince bordür arasına ana motifler yan yana aralıklı sıralanmıştır. Altıgen şeklindeki ana motiflerin arasında kalan boşluklara ana motifin içindeki motifin yarısı üçgeni dolduracak şekilde her iki tarafa karşılıklı yerleştirilmiştir. Ana motifin iki kenarında renklerle oluşturulmuş ince çizgilerin arasında yer alan suların içine ise içi dolu s şeklindeki çengel motifler bağlantısız aralıklı tekrarı ile doldurulmuştur. Tek parça halinde dokunan mahramanın kenar uçlarına çözümlü iplikleri bükülerek saçak yapılmıştır.

Etrafı çengellerle çevrili baklava yanışları, Anadolu’da halı, kilim, zili, cecim ve sumak gibi dokumalarda sık kullanılan motiflerden biridir. Kars-Digor’da boncuk işlemeli geleneksel kadın başlığı (Resim 2), Çemişkezek-Müştak Köyü’nde halı heybede (Resim 3) etrafı çengellerle çevrili baklavalı yanışına değişik örnekler verilmiştir (Görgünay-Kırzioğlu, 2001: 139-143). Bu yanış Durağan mahramalarında da çengelli olarak adlandırılmaktadır.



Resim 2 (Soldaki). Kars- Digor’da boncuk işlemeli geleneksel kadın başlığı (Görgünay-Kırzioğlu, 2001: 141).

Resim 3 (Sağdaki). Çemişkezek-Müştak Köyü’ndeki halı heybede (Görgünay-Kırzioğlu, 2001: 143).

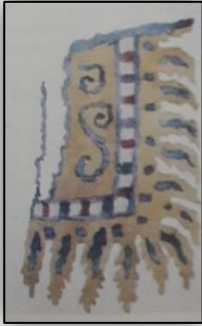


Resim 4. Mahrama Örneği

Resim 4’teki mahrama örneğinin boyutları 40x136 cm olup çözgüsü ve atkısı pamuk ipliği, çözgü sıklığı 18/1 cm, atkı sıklığı 23/1 cm dir. Motiflerde de pamuk ipliği kullanılmıştır. Mahrama örneğinde kullanılan

dokuma tekniği zeminde bez ayağı motiflerde kilim dokumadır. Yöresel ismi bilinmeyen mahramanın zemin rengi krem, motif renkleri lacivert, krem, sarı, mavi, yeşil, pembe, turuncu olup kompozisyonu ise zemini belli aralıklarla renkli atkı iplikleri kullanılarak ince çizgiler oluşturulmak üzere bölümlere ayrılmıştır. Dokumanın iki kısa kenarındaki bölümlerin içine desenler yapılmıştır. Ana motifli desenler su adı verilen iki ince bordür arasına yan yana aralıksız bir şekilde sıralanmıştır. Altıgen şeklindeki ana motiflerin arasında kalan boşluklara üçgen motifi her iki tarafa karşılıklı yerleştirilmiş olup, bu üçgen motiflerin içerisine ise karşılıklı gelecek şekilde haç motifleri yerleştirilmiştir. Ana motifin iki kenarında renklerle oluşturulmuş ince çizgilerin arasında yer alan suların içine içi dolu çengel motiflerin bağlantısız aralıklı tekrarı ile doldurulmuştur. Tek parça halinde dokunan mahramanın kenar uçlarında ki saçaklar kullanımdan dolayı kendiliğinden oluşmuştur.

Çengelli “S” motifinin kökleri çok eskilere dayanmakta olup I Pazırık kurganından çıkan Pazırık halısının bordüründe sıralanmış atların bellerindeki, saçaklı halı örtüsü üzerine Anadolu’da çakmak olarak bilinen “S” benzeri yanışlar işlenmiştir (Resim 5). Pazırık halısındaki “S” benzeri motifler Selçuklu halılarında, Türk ve Türk Cumhuriyetlerinde yüzyıllar boyu kullanılarak ve her yörede farklı isimlerle anılarak günümüze kadar gelmiş yöresel motiflerimizden birisidir. Konya Selçuklu halısı bordüründe (Resim 6), Kırgızistan’da dokunmuş cecim dokumada (Resim 7), Şırnak’ta örülmüş el örgüsü çorap da (Resim 8), Edirne Müzesinde bulunan sim işlemeli peşkirde (Resim 9) “S” motifiyle yapılmış el sanatlarından değişik örnekler verilmiştir (Görgünay - Kırzıoğlu, 2001: 71-80). Çengelli “S” motifleri Durağan mahramalarında da çok sık görülmektedir.



Resim 5 (Soldaki). Pazırık Halısı (Görgünay-Kırzıoğlu, 2001: 72).

Resim 6 (Ortadaki). Konya Selçuklu Halısı (Görgünay-Kırzıoğlu, 2001: 136).

Resim 7 (Sağdaki). Kırgızistan’da Dokunmuş Cecim Dokuma (Görgünay-Kırzıoğlu, 2001: 76).



Resim 8 (Soldaki). Şırnak'ta Örülmüş El Örgüsü Çorap (Görgünay-Kırzioğlu, 2001: 78).
Resim 9 (Sağdaki). Edirne Müzesinde Bulunan Sim İşlemeli Peşkir (Görgünay-Kırzioğlu, 2001: 79).



Resim 10. Mahrama Örneği

Resim 10'daki mahrama örneğinin boyutları 44x152.5 cm olup çözgüsü ve atkısı pamuk ipliği, çözgü sıklığı 17/1 cm, atkı sıklığı 19/1 cm dir. Motiflerde de pamuk ipliği kullanılmıştır. Mahrama örneğinde kullanılan dokuma tekniği zeminde bez ayağı motiflerde kilim dokumadır. Yöresel ismi saat kapağı olan mahramanın zemin rengi krem, motif renkleri lacivert, krem, sarı, kırmızı olup kompozisyonu ise zemini belli aralıklarla renkli atkı iplikleri kullanılarak ince çizgiler oluşturulmak üzere bölümlere ayrılmıştır. Dokumanın iki kısa kenarındaki bölümlerin içine desenler yapılmıştır. Ana motifli desenler su adı verilen iki ince bordür arasına yan yana aralıklı bir şekilde sıralanmıştır. Altıgen şeklindeki ana motif mahramanın iki uç kısmına yerleştirilmiştir. Yerleştirilen altıgen şeklindeki motifin içerisine karşılıklı gelecek şekilde haç motifleri yerleştirilmiş olup, altıgen motifin her iki kenarında kalan boşluklara da haç motifleri simetrik bir şekilde yerleştirilmiştir. Ana motifin iki kenarında iki farklı renkle oluşturulmuş ince çizgilerin arasında yer alan suların içi motiflerin bağlantısız aralıklı tekrarı ile doldurulmuştur. Tek parça halinde dokunan mahramanın kenar uçlarındaki çözgü iplikleri hiçbir işleme tabi tutulmadan doğal görüntüsü ile bırakılmıştır.



Resim 11. Mahrama Örneği

Resim 11'deki mahrama örneğinin boyutları 44x52 cm olup çözgüsü ve atkısı pamuk ipliği, çözgü sıklığı 18/1 cm, atkı sıklığı 17/1 cm dir. Motiflerde de pamuk ipliği kullanılmıştır. Mahrama örneğinde kullanılan dokuma tekniği zeminde bez ayağı motiflerde kilim dokumadır. 120 yıllık bu mahramanın yöresel ismi çetin cevizdir. Mahramanın zemin rengi krem, motif renkleri lacivert, krem, kırmızı olup, kompozisyonu ise dokumanın kısa kenarındaki bölümlerin içine desenler yapılmıştır. Ana motifli desenler su adı verilen iki ince bordür arasına içi dolu çengel motifi yan yana aralıksız bir şekilde sıralanmıştır. Ana motiflerin arasında kalan boşluklara üçgen motifi her iki tarafa karşılıklı yerleştirilip orta kısmına ise baklava motifi yerleştirilmiştir.



Resim 12. Mahrama Örneği

Resim 12'deki mahrama örneğinin boyutları 50x113 cm olup çözgüsü pamuk ipliği, çözgü sıklığı 15/1 cm, atkısı keten ipliği, atkı sıklığı 18/1 cm dir. Motiflerde ise domino ipliği kullanılmıştır. Mahrama örneğinde kullanılan dokuma tekniği zeminde bez ayağı motiflerde kilim dokumadır. Yöresel ismi bilinmeyen mahramanın zemin rengi krem, motif renkleri lacivert, beyaz, turuncu, sarı, yeşil, kırmızı olup kompozisyonu ise zemini belli aralıklarla renkli atkı iplikleri kullanılarak ince çizgiler oluşturulmak üzere bölümlere ayrılmıştır. Dokumanın iki kısa kenarındaki

bölümlerin içine desenler yapılmıştır. Desenler su adı verilen iki ince bordür arasına ana-ara motifler yan yana aralıksız sıralanmıştır. Ana motiflerin arasında kalan boşlukların orta kısmına baklava motifi yerleştirilmiştir. Ana motifin iki kenarında dokumanın içerisindeki renklerle oluşturulmuş ince çizgilerin arasında yer alan suların içine içi dolu bir şekilde çengel motiflerin bağlantısız aralıklı tekrarı ile doldurulmuştur. Tek parça halinde dokunan mahramanın kenar uçlarındaki çözgü ipliklerinden bir miktar alınıp iki tarafa ayırarak ve ayrılan iki parçadaki ipliklerin birbirlerinden tamamen ters tarafa doğru bükülmesi ile saçaklar oluşturulmuştur.



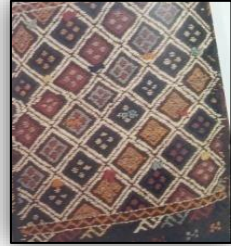
Resim 13. Mahrama Örneği

Resim 13'teki mahrama örneğinin boyutları 51.5x99 cm olup çözgüsü pamuk ipliği, çözgü sıklığı 12/1 cm, atkısı keten ipliği, atkı sıklığı 16/1 cm dir. Motiflerde ise domino ipliği kullanılmıştır. Mahrama örneğinde kullanılan dokuma tekniği zeminde bez ayağı motiflerde kilim dokumadır. Yöresel ismi bilinmeyen mahramanın zemin rengi krem, motif renkleri mor, pembe, altın sim olup kompozisyonu ise zemini belli aralıklarla renkli atkı iplikleri kullanılarak ince çizgiler oluşturulmak üzere bölümlere ayrılmıştır. Dokumanın iki kısa kenarındaki bölümlerin içine desenler yapılmıştır. Desenler su adı verilen iki ince bordür arasına ana-ara motifler yan yana aralıksız sıralanmıştır. Altıgen şeklindeki ana motiflerin arasında kalan boşluklara üçgenlere her iki tarafa karşılıklı yerleştirilip içlerine ise altıgen motifi yerleştirilmiştir. Dokumanın boş olan orta kısmına baklava motifleri serpiştirilmiştir. Baklava motiflerin içerisi ise haç motifi yerleştirilmiştir. Ana motifin iki kenarında renklerle oluşturulmuş ince çizgilerin arasında yer alan suların içine içi boş olarak çengel motifi bağlantısız aralıksız tekrarı ile sıralanmıştır. Tek parça halinde dokunan mahramanın kenar uçlarındaki çözgü iplikleri bükülerek saçaklar yapılmıştır.

Yüzyıllar boyunca kullanılmış olan baklava motifleri, hopan, zili, sumak ve kilim gibi dokumalarla günümüze kadar gelmektedir. 1947 yılında Pazırık'ta II Kurgan'da bulunan deriden baklava şekilleri ile kaplı, siyah tay derisinden parçalar bulunmuş olup, 1948'de ise aynı kurganda baklavalarla süslü benzer birkaç parça daha bulunmuştur. N.V. İSACHENKO, bu parçaları bir araya getirmiş ve bir başlık ortaya çıkarmıştır. Başlık omuzlara ve arkaya

uzanacak uzunluktadır. Bu başlığın ise bir kadın başlığı olduğu düşünülmektedir (Resim 14) (Görgünay-Kırzioğlu, 2001: 119-120).

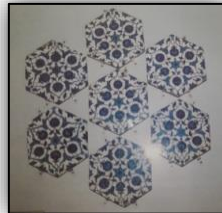
Baklava ve altıgen motiflerinden oluşan zemin düzenlemesi sadece dokumalarda değil Türk mimari eserlerinde de sık sık karşımıza çıkmaktadır (Görgünay- Kırzioğlu, 2001: 125). Denizli-Kızılcabölük' de bulunan kilimde (Resim 15) (Soysaldı, 2009: 37). Balıkesir-Doyran Köyün'de bulunan zili de (Resim 16), Uşak-Eşme-Ahmetler Köyün'de bulunan Hopanda (Resim 17), Topkapı Sarayı Müze'sinde bulunan Selçuklu çinilerinde (Resim 18), Sultan I Murat'ın yaptırdığı Bulgaristan- Filibe'de Hudavendiğar Camii Minaresinde (Resim 19). Baklava ve altıgen motifleriyle yapılmış değişik el sanatlarına örnekler verilmiştir (Görgünay-Kırzioğlu, 2001: 124, 122, 115, 127).



Resim 14 (Soldaki). Pazırık II Kurgan'dan siyah tay derisi üzerine baklava örnekli kadın başlığı (Görgünay-Kırzioğlu, 2001: 120).

Resim 15 (Ortadaki). Denizli-Kızılcabölük' de bulunan baklava motifli kilim (Soysaldı, 2009: 37).

Resim 16 (Sağdaki). Balıkesir-Doyran Köyün'de bulunan baklava yanışlı zili (Görgünay-Kırzioğlu, 2001: 124).



Resim 17 (Soldaki). Uşak-Eşme-Ahmetler Köyün'de bulunan baklava motifli Hopan (Görgünay-Kırzioğlu, 2001: 122).

Resim 18 (Ortadaki). Topkapı Sarayı Müze'sinde bulunan altıgen motifli Selçuklu çinisi (Görgünay-Kırzioğlu, 2001: 115).

Resim 19 (Sağdaki). Sultan I Murat'ın yaptırdığı Bulgaristan- Filibe'de Hudavendiğar Camii Minaresinde (basık) baklava motifi (Görgünay-Kırzioğlu, 2001: 127).



Resim 20. Mahrama Örneği

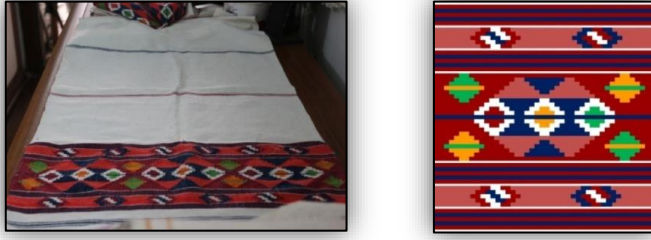
Resim 20'deki mahrama örneğinin boyutları 52x104.5 cm olup çözgüsü pamuk ipliği, çözgü sıklığı 12/1 cm, atkısı keten ipliği, atkı sıklığı 18/1 cm dir. Motiflerde ise domino ipliği kullanılmıştır. Mahrama örneğinde kullanılan dokuma tekniği zeminde bez ayağı motiflerde kilim dokumadır. Yöresel ismi bilinmeyen mahramanın zemin rengi krem, motif renkleri bordo, gümüş sim, yeşil, lacivert, sarı olup kompozisyonu ise dokumanın iki kısa kenarındaki bölümlerin içine desenler yapılmış olup orta kısmı ise boş bırakılmıştır. Ana motifli desenler su adı verilen iki ince bordür arasına yan yana aralıklı bir şekilde sıralanmıştır. Tek parça halinde dokunan mahramanın kenar uçlarındaki çözgü ipliklerinden bir miktar alınıp iki tarafa ayırarak ve ayrılan iki parçadaki ipliklerin birbirlerinden tamamen ters tarafa doğru bükülmesi ile dokumanın kenarlarındaki saçaklar oluşturulmuştur.



Resim 21. Mahrama Örneği

Resim 21'deki mahrama örneğinin boyutları 54x114 cm olup çözgüsü pamuk ipliği, çözgü sıklığı 12/1 cm, atkısı keten ipliği, atkı sıklığı 16/1 cm dir. Motiflerde ise domino ipliği kullanılmıştır. Mahrama örneğinde kullanılan dokuma tekniği zeminde bez ayağı motiflerde kilim dokumadır. Yöresel ismi bilinmeyen mahramanın zemin rengi krem, motif renkleri lacivert, kırmızı, gümüş sim, sarı, yeşil olup kompozisyonu ise zemini belli

arlıklarla renkli atkı iplikleri kullanılarak ince çizgiler oluşturulmak üzere bölümlere ayrılmıştır. Dokumanın iki kısa kenarındaki bölümlerin içine desenler yapılmıştır. Ana motifli desenler su adı verilen iki ince bordür arasına içi dolu çengel motifleri ile yan yana aralıksız bağlantılı sıralanmıştır. Tek parça halinde dokunan mahramanın kenar uçlarındaki çözgü ipliklerinden bir miktar alınıp iki tarafa ayırarak ve ayrılan iki parçadaki ipliklerin birbirlerinden tamamen ters tarafa doğru bükülmesi ile dokumanın kenarlarındaki saçaklar oluşturulmuştur.



Resim 22. Mahrama Örneği

Resim 22'deki mahrama örneğinin boyutları 41,5x149 cm olup çözgüsü ve atkısı pamuk ipliği, çözgü sıklığı 19/1 cm, atkı sıklığı 24/1 cm dir. Motiflerde ise orlonipliği kullanılmıştır. Mahrama örneğinde kullanılan dokuma tekniği zeminde bez ayağı motiflerde kilim dokumadır. Yöresel ismi bilinmeyen mahramanın zemin rengi krem, motif renkleri lacivert, kırmızı, bordo, yeşil, turuncu, krem olup kompozisyonu isezemini belli arlıklarla renkli atkı iplikleri kullanılarak ince çizgiler oluşturulmak üzere bölümlere ayrılmıştır. Dokumanın iki kısa kenarındaki bölümlerin içine desenler yapılmıştır. Desenler su adı verilen iki ince bordür arasına ana-ara motifler yan yana aralıksız sıralanmıştır. Üçgen şeklindeki ana motiflerin arasında kalan boşluklara altıgen motifi sıralı bir şekilde yerleştirilmiştir. Ana motifin iki kenarında renklerle oluşturulmuş ince çizgilerin arasında yer alan suların içi ise içi dolu çengel motiflerin bağlantısız aralıklı tekrarı ile doldurulmuştur. Tek parça halinde dokunan mahramanın kenar uçlarındaki çözgü iplikleri hiçbir işleme tabi tutulmadan doğal görüntüsü ile bırakılmıştır.



Resim 23. Mahrama Örneği

Resim 23'teki mahrama örneğinin boyutları 41x150 cm olup çözgüsü ve atkısı pamuk ipliği, çözgü sıklığı 16/1 cm, atkı sıklığı 23/1 cm dir. Motiflerde ise orlon ipliği kullanılmıştır. Mahrama örneğinde kullanılan dokuma tekniği zeminde bez ayağı motiflerde kilim dokumadır. Yöresel ismi bilinmeyen mahramanın zemin rengi krem, motif renkleri lacivert, bordo, turuncu, krem, sarı olup kompozisyonu ise zemini belli aralıklarla renkli atkı iplikleri kullanılarak ince çizgiler oluşturulmak üzere bölümlere ayrılmıştır. Dokumanın iki kısa kenarındaki bölümlerin içine desenler yapılmıştır. Desenler su adı verilen iki ince bordür arasına ana motifler yan yana aralıklı sıralanmıştır. Altıgen şeklindeki ana motifler yan yana ve üst üste sıralı bir şekilde yerleştirilmiş olup, altıgenlerin içerisine ve kenar boşluklarına haç motifleri simetrik bir şekilde yerleştirilmiştir. Ana motifin iki kenarında renklerle oluşturulmuş ince çizgilerin arasında yer alan suların içi motiflerin bağlantısız aralıklı tekrarı ile doldurulmuştur. Tek parça halinde dokunan mahramanın kenarları renkli iplik ile tuğ örgüsü yapılarak temizlenmiştir.



Resim 24. Mahrama Örneği

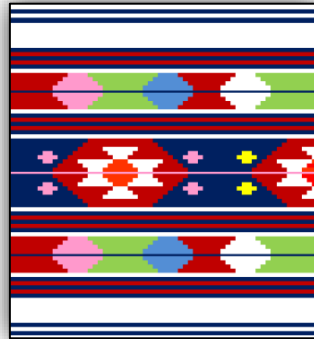
Resim 24'teki mahrama örneğinin boyutları 54x130 cm olup çözgüsü ve atkısı pamuk ipliği, çözgü sıklığı 14/1 cm, atkı sıklığı 25/1 cm dir. Motiflerde ise orlon ipliği kullanılmıştır. Mahrama örneğinde kullanılan dokuma tekniği zeminde bez ayağı motiflerde kilim dokumadır. Yöresel ismi bilinmeyen mahramanın zemin rengi krem, motif renkleri lacivert, bordo, turuncu, krem, sarı, mavi, yeşil olup kompozisyonu ise zemini belli aralıklarla renkli atkı iplikleri kullanılarak ince çizgiler oluşturulmak üzere bölümlere ayrılmıştır. Dokumanın iki kısa kenarındaki bölümlerin içine desenler yapılmıştır. Desenler su adı verilen iki ince bordür arasına ana motiflerin yan yana aralıklı sıralanmıştır. Üçgen şeklindeki ana motifler karşılıklı şekilde her iki tarafa yerleştirilip arasında kalan boşluğa ise üçgen motifleri yerleştirilmiştir. Ana-ara motifler iki kenarında dokumanın içinde bulunan renklerle oluşturulmuş ince çizgilerin arasında yer alan suların içi ise farklı renklerde içi dolu çengel motiflerin bağlantılı aralıksız tekrarı ile doldurulmuştur.



Resim 25. Mahrama Örneği

Resim 25'teki mahrama örneğinin boyutları 44x92 cm olup çözgüsü ve atkısı pamuk ipliği, çözgü sıklığı 17/1 cm, atkı sıklığı 24/1 cm dir. Motiflerde ise orlon ipliği kullanılmıştır. Mahrama örneğinde kullanılan dokuma tekniği zeminde bez ayağı motiflerde kilim dokumadır. Yöresel ismi bilinmeyen mahramanın zemin rengi krem, motif renkleri lacivert, mavi, turuncu, krem, sarı, yeşil, pembe olup kompozisyonu ise zemini belli aralıklarla renkli atkı iplikleri kullanılarak ince çizgiler oluşturulmak üzere bölümlere ayrılmıştır. Dokumanın iki kısa kenarındaki bölümlerin içine desenler yapılmıştır. Desenler su adı verilen iki ince bordür arasında ana motifler yan yana aralıklı sıralanmıştır. Altıgen şeklindeki ana motiflerin ana motifin içindeki motifin yarısı üçgeni dolduracak şekilde her iki tarafa karşılıklı yerleştirilmiştir. Ana-ara motifler iki kenarında renklerle oluşturulmuş ince çizgilerin arasında yer alan suların içi motiflerin aralıksız tekrarı ile doldurulmuştur. Tek parça halinde dokunan mahramanın kenar uçlarındaki saçaklar kullanımdan dolayı kendiliğinden oluşmuştur.

Mahramalar düz ve vevv çizgilerden oluşan geometrik formlarda dokunmaktadır. Kompozisyon özellikleri ise zemine belli aralıklarla renkli atkı iplikleri kullanılarak ince çizgiler oluşturulmak üzere bölümlere ayrılmış olup dokumanın iki kısa kenarındaki bölümlerin içine desenler yapılmıştır.



Resim 26. Mahrama Örneği

Resim 26'daki mahrama örneğinin boyutları 50x120 cm olup çözgüsü ve atkısı pamuk ipliği, çözgü sıklığı 13/1 cm, atkı sıklığı 22/1 cm dir. Motiflerde ise orlon ipliği kullanılmıştır. Mahrama örneğinde kullanılan dokuma tekniği zeminde bez ayağı motiflerde kilim dokumadır. Yöresel ismi bilinmeyen mahramanın zemin rengi krem, motif renkleri lacivert, mavi, turuncu, krem, sarı, yeşil, pembe, bordo olup kompozisyonu ise zemini belli aralıklarla renkli atkı iplikleri kullanılarak ince çizgiler oluşturulmak üzere bölümlere ayrılmıştır. Dokumanın iki kısa kenarındaki bölümlerin içine desenler yapılmıştır. Desenler su adı verilen iki ince bordür arasına ana motifler yan yana aralıklı sıralanmıştır. Ana motiflerin arasında kalan boşluklara haç motifleri simetrik bir şekilde yerleştirilmiştir. Ana-ara motifler iki kenarında renklerle oluşturulmuş ince çizgilerin arasında yer alan suların içi motiflerin bağlantısız aralıklı tekrarı ile doldurulmuştur. Tek parça halinde dokunan mahramanın kenar uçlarındaki çözgü iplikleri bükülerek saçak yapılmıştır.

Mahramaların kompozisyon düzeneği ise zemine simetrik yerleştirildiği desenlerin su adı verilen iki ince bordür arasına ana motif yan yana aralıklı, ana motif yan yana aralıksız, ana-ara motif yan yana aralıksız kompozisyon düzeneğine sahip olup ana motiflerin iki kenarındaki ince çizgilerin arasında yer alan suların içine motiflerin bağlantısız aralıklı ve bağlantılı aralıksız tekrarı ile doldurulmuştur. Bu kompozisyon özelliği sadece dokumanın iki ucunu kaplamakta olup tek parça halinde dokunan mahramanın kenar uçlarındaki çözgü iplikleri bükülerek ya da serbest bir şekilde bırakılarak saçak yapılmaktadır.

Durağan mahramalarının sular arasında oluşturulan zemininde genellikle altıgen motifi kullanılmaktadır. Altıgen motifleri dokumanın zemininde olup içerisinde ise haç (artı) motiflerinin yer aldığı görülmektedir. Haç motifi, nazara karşı kullanılmış olup Anadolu'da haçın kem gözü dört ayrı parçaya bölerek nazarın etkisinin azaltılacağına inanılmaktadır (Aytaç, 2006: 36). Mahramaların iki kenarındaki renklerle oluşturulmuş ince çizgilerin arasında yer alan suların içerisinde çoğunlukla çengel (s) motifinin kullanıldığı görülmektedir. Çengel motifinin anlamı ise kötü gözü saptırmak amacı ile kullanılmaktadır (Aytaç, 2006: 37). Mahramalarda kullanılan motiflere bakıldığında çoğunlukla haç ve çengelli motiflerinin kullanıldığı görülmekte olup, buda dokumalarda kullanılan bu motiflerin karakteristik özellikleri arasında olduğu söylenebilir. Haç ve çengelli motiflerinin anlamlarına bakıldığında ise motiflerinin kullanılma amacının nazara karşı korunmak olduğu anlaşılmaktadır.

Durağan mahramalarında kullanılan motiflerin köklerinin çok eskilere dayandığı verilen örneklerle anlaşılmakta olup, bu motiflerin yüzyıllar boyu kullanılarak günümüze kadar gelmiş ve her yörede farklı isimlerle anıldıkları söylenebilir. Sadece Türk halı, kilim, cecim, zili, sumak gibi dokumalarda değil Türk mimarisinde, çinilerde vb. el sanatlarında ortak

motifler olarak nesilden nesile aktarıldığı görülmekte olup, Durağan mahramalarına da bu motiflerin taşınmış olduğu görülmektedir.

Sonuç

El sanatları içerisinde büyük önem taşıyan el dokumacılığının teknik ve desen olarak önemli örneklerinden biri Sinop ili Durağan ilçesi mahrama dokumalarıdır. Yörede eski önemini yitirmiş olmasından dolayı artık bir çok evde dokunmamaktadır. Bu nedenle günümüzde yöreye ait mahrama dokumaları yaşatmak için evlerde bulunan az sayıdaki tezgâhlarda ve dokumayı bilen kadınlardan faydalanarak Sinop Halk Eğitim Merkezin ile Durağan Kadınları Kalkındırma Derneğinde açılan kurslarda dokunma devam ettirilmektedir.

Günümüzde mahrama dokumalar daha çok geleneksel desenlerde ve ölçülerde dokunmaktadır. Kurslarda mahrama dokuma tekniği ile üretilen dokumalara daha çok pazar bulabilmek için orijinal desenlerin yanında kanaviçe örneklerinden faydalanarak farklı desen örnekleri de yapılmaktadır. Mahramaların yeniden canlandırılması, geliştirilmesi, dokunan ürünlerin sürekliliğinin sağlanması için günümüz modasına, teknolojisine ve dekorasyonuna uygun yastık, perde, giysi gibi farklı ürün çeşitleri yapılması dokumaların sürdürülebilirliğine katkı sağlayacaktır.

KAYNAKÇA

Yazılı Kaynaklar

- ARLI, Mustafa (1990). *Köy El Sanatları*. Ankara: Ankara Üniversitesi Ziraat Fakültesi Yayınları.
- AYTAÇ, Çetin (1982). *El Dokumacılığı*. İstanbul: Milli Eğitim Basımevi.
- AYTAÇ, Ahmet (2006). *Geleneksel Türk El Dokumacılığı Sanatı*. Konya: Ankara Basım Yayın Ltd. Şti.
- BAŞARAN, Fatma Nur (2004). *Konya Ereğli İlçesinde El Dokuması Halıcılık Ve Üretilen Halıların Özellikleri*, Ankara: Ankara Üniversitesi Fen Bilimleri Enstitüsü Doktora Tezi.
- ÇINAR, Nazlıcan - TURAN, Eda (2013). “Sinop Ayancık Yöresinde Dokumacılık Geleneği”. Sinop İli Değerler Sempozyumu.
- GÖRGÜNAY-KIRZIOĞLU, Neriman (2001). *Altaylar’dan Tunaboyu’na Türk Dünyası’nda Ortak Yanışlar (Motifler)*. Ankara: Kültür Bakanlığı Yayınları
- KOÇU, Reşat Ekrem (1967). *Türk Giyim Kuşam Ve Süsleme Sözlüğü*: Doğan Kitap Yayınevi
- MİLLİ EĞİTİM BAKANLIĞI (2011). *Motif Çizim Temel Teknikleri*. Ankara: El Sanatları Teknolojisi Modülü.
- ORTAÇ, H. Serpil (2006). “Geçmişten Günümüze Sinop İli Durağan İlçesi Peşkir Dokumaları”. Trabzon, CIEPO Osmanlı Öncesi Osmanlı Araştırmaları Uluslararası Komitesi XVII Sempozyumu Bildirileri.
- ÖZDEMİR, Hande Ayşegül. (2018). *Kastamonu Şeyh Şabani Veli Vakfı Eserleri Müzesindeki Kirkitli Dokumaların İncelenmesi Ve Üç Boyutlu Tasarımlarda*

Uygulanabilirliđi Ankara: Gazi Üniversitesi Güzel Sanatlara Enstitüsü Sanatta Yeterlilik Tezi.

SOYSALDI, Aysen (2009). *Düz Dokuma Teknikleri Ve Teknik Desen Çizimleri*. Ankara: Atatürk Kültür Merkezi Yayınları.

TAĐI Sema Özkan - YERDENOVA Assel (2019). “*Geleneksel Kazakistan Kolan Dokuma Motiflerinin Yeni Tasarımlarda Kullanılması*”. Motif Akademi Halkbilim Dergisi, 12 (25).

YILDIRIM, Rabiha. (2019). *Adıyaman İli Bedeni Kilimlerinin Renk, Motif Ve Kompozisyon Özelliklerinin İncelenmesi Ve Tekstil Tasarımlarına Aktarılması*, Ankara: Gazi Üniversitesi Güzel Sanatlara Enstitüsü Yüksek Lisans Tezi.

Sözlü Kaynaklar

KK-1: Belgin Köklü, Sinop, 1962, Lise Mezunu, Dokuma Ustası ve Esnaf. (Görüşme: 27.07.2018)

KK-2: Fatma Gökmen, Durađan, 1961, Ortaokul Mezunu, Dokuma Ustası ve Ev Hanımı. (Görüşme: 21.07.2018)

KK-3: Fadime Yiđit, Durađan, 1978, İlkokul Mezunu, Ev Hanımı. (Görüşme: 10.10.2018)

KK-4: Süleyha Hayırcı, Sinop, 1966, Lisans Mezunu, El Sanatları Öğretmeni. (Görüşme: 25.07.2018)

KK-5: Şükran Dalkılıç, Durađan/ Sinop, 1962, İlkokul Mezunu, Ev Hanımı. (Görüşme: 10.10.2018)

KK-6: Zeynep Eravcı, Durađan, 1974, Ortaokul Mezunu, Ev Hanımı. (Görüşme: 21.07.2018)

Elektronik Kaynaklar

URL-1: <http://www.duragan.bel.tr/index.php/duragan/mahrama> (Erişim: 27.07.2019)

URL-2: <http://sozluk.gov.tr/> (Erişim: 27.07.2019)