

# Smyrna (İzmir) Agorası'nda Bulunan Lazımlıklar (Havruzlar) ve Osmanlı'da Lazımlık Kültürü

Sevinç GÖK İPEKÇİOĞLU\*

## ÖZET

Osmanlı toplumunun belki de en mahrem konularından birisi tuvalettir. Aslında Avrupa'ya göre çok daha kalıcı ve nispeten sağlıklı yöntemlerle, erken dönemlerden itibaren çözülen tuvalet sorunu, muhtemelen kirli ve mahrem olduğu için konu edilmemiş veya pek kaydı tutulmamıştır. Tuvaletler ve buna bağlı basit kanalizasyon sistemleri, Anadolu'da Selçuklulardan itibaren görülür. Ancak çalışmamızda üzerinde önemle durmak istediğimiz objeler, yaşamın geçtiği mekânlarda (ev, han, hastane gibi) kullanılan lazımlık/oturak/havruzlardır.

Avrupa'da neredeyse 20. yüzyıla kadar bir gelenek halinde kullanılmaya devam eden ve kökeni Antik çağlara dayanan lazımlıklar, günlük yaşamın önemli objelerinden biri olmuştur. Genel olarak Müslüman toplumlarında lazımlık geleneğinin olmadığına ilişkin yaygın bir düşünce vardır. Aslında hastalar, yaşlılar, bedensel engelli yetişkinler, akli dengesi yerinde olmayanlar ve tabii ki çocuklar için lazımlıklar oldukça kullanışlı bir malzemedir. Sağlıklı ve yetişkin bireylerin genellikle alaturka tuvaletleri kullandığı kabul edilir. Ancak unutulmamalıdır ki özellikle ev, hastane ve han gibi yaşam alanlarında lazımlıkları, sağlık problemi olmayan yetişkin insanlar da kullanmış olmalıdır.

Agora kazılarında çok yoğun bir şekilde ortaya çıkarılan lazımlıklar kaba, gözenekli hamurlu, dış yüzü sırsız içi hardal sarısı renkli sırlıdır. Taşınabilmesi ve içindekilerin rahat dökülebilmesi için çift kulplu olarak üretilmişlerdir. Lazımlıkların boyutlarından çocuk ve yetişkinlere ait olanlar birbirinden ayrılabilir. Agora'da, yaygın olarak görülen çift kulplu lazımlıklara çok benzer bir grup daha tespit edilmiştir. Tipik lazımlıklara göre daha uzun ve kulpsuz olan bu örneklerin de çocuk beşiklerinde kullanılan lazımlıklar olduğu anlaşılmaktadır.

**Anahtar Kelimeler:** Smyrna Agorası, lazımlık, tuvalet kültürü, Osmanlı.

# Chamber Pots From The Agora of Smyrna (Izmir) Excavations and Toilet Culture in Ottoman Empire

Sevinç Gök\*

## ABSTARCT

Toilet is one of the more private issues in Ottoman culture. Toilet problem, tackled earlier in Muslim cultures with more lasting and relatively healthier methods was seen as dirty and private thus was not talked about or recorded extensively.

Toilets and connected simple sewage systems are seen since the Seljuks in Anatolia but this paper deals with chamber pots; objects used in houses, inns, hospitals.

Chamber pots originating in ancient times and used in Europe almost until 20. century following tradition were important daily use objects. Common thinking is that the Muslim communities didn't use chamber pots but in fact chamber pots are useful for the sick, old, disabled and, of course, children. Healthy adults are thought to use the alaturka, squat toilet. But chamber pots should have been used by healthy adults too especially in houses, hospitals and inns.

Chamber pots commonly found during the excavations in the Agora are rough, unglazed on the outside but yellow glazed on the inside. They have two handles for easy carrying and emptying. Sizes of the chamber pots allow us to distinguish chamber pots intended for adults and children. A similar group of chamber pots have also been found in the Agora; these chamber pots are longer, without handles and are believed to be used in cradles.

**Keywords:** Agora of Smyrna, chamber pot, toiler culture, Ottoman.

Smyrna (İzmir) Agorası'nda devam eden kazılar, ilgi çekici ve yeni bakış açıları kazanmamızı sağlayan buluntularıyla, bilim dünyasına önemli katkılar sağlamaktadır.<sup>1</sup> Osmanlı dönemine ait küçük eserler, inanılmaz bir çeşitlilik sunar. Çeşitli işlevlere sahip birçok kap türünün bir arada görüldüğü kazı alanında, bu kapların işlevselleştirildiği mekânların varlığı da araştırılmaktadır. Seramik çalışmalarında bugüne kadar pek konu edilmemiş ya da ne için kullanıldığı anlaşılmadığı için yayınlanmamış çeşitli kap türleri de vardır. Önemsenmediğini düşündüğümüz kap türlerinden biri de lazımlıklardır.

Oturak ya da havruz<sup>2</sup> da denilen lazımlıklar, muhtemelen kaba görünüşlerine belki de pis bir işlemden kullanıldıkları için araştırmacılar tarafından pek de dikkate alınmamışlardır (Res. 1). Smyrna/İzmir Kazı ve Araştırmaları II'de yer alan makale (Gök, 2017; 143-146) ile Güler Yılmaz'ın Hasankeyf lazımlıklarıyla ilgili yaptığı çalışma (Yılmaz, 2017; 1-15), lazımlıklara ilişkin az sayıdaki kapsamlı yayınlardandır.



**Res. 1-** Smyrna (İzmir) Agorası Kazısı. Osmanlı dönemi lazımlık/havruz örnekleri.

Agora kazılarında bulunan lazımlıklar incelendiğinde, kaba, gözenekli hamurlu, dış yüzü sırsız, içi krem/beyaz renkli astarlı ve genellikle hardal sarısı renk sırlıdır. Ancak hardal sarısı renk dışında yeşil rengin kullanıldığı örnekler de vardır. Hamur rengi genellikle kırmızımsı sarı ya da açık kırmızı olarak tespit edilmiştir. İncelediğimiz örneklerin ikisi haricinde tamamının dış yüzü sırsızdır (Tablo 1/Kat. No: 1-20). İç yüzey ve geniş ağız kenarı, ince beyaz/krem renkli astar ile kaplandıktan sonra sırlanmıştır. Hardal sarısı hâkim renk olarak dikkati çeker. Sırcaya, düşük oranda demir oksit ilave edilmesiyle hardal sarısı, bakır eklenmesiyle de yeşil renk elde edilmektedir. Hardal sarısı rengin yoğun olarak tercih edilme nedeni maliyet nedeniyle midir, yoksa temizlikle ilgili bir kaygı mı duyulmuştur? Dışkı ve idrarın toplandığı lazımlıkların içlerinin sırlı olması bir gerekliliktir.

Ancak, bu kapların pek de kaliteli olmadığı, hamur ve sırlarından anlaşılmaktadır. Pis bir işe hitap eden ve belli bir ekonomik seviyeye sahip halk tarafından kullanıldığı anlaşılan bu kaplarda, pahalı olmayan, doğa da her zaman bulunabilen, ucuz maliyetli bir sırlın kullanılması olasıdır. Bu nedenle, demire göre daha pahalı olan bakırdan elde edilen yeşil renk, daha az tercih edilmiş olabilir. Diğer yandan temizlikle ilgili bir tercih midir sorusu şimdilik yanıtlanmamaktadır. Yalnızca iki lazımlık örneğinin dış yüzünün bezendiği ve sırlandığı dikkati çeker (Res. 2). Ebru desenli bezemeni yapıldığı örnekler benzerdir ve muhtemelen aynı atölye ürünüdür.

<sup>1</sup> Bu değerli malzemeleri çalışabilmemi sağlayan aynı zamanda çok verimli ve huzurlu bir ortam yaratan Smyrna Antik Kenti Kazı Başkanı Doç. Dr. Akın Ersoy'a çok teşekkür ederim. Smyrna Agorası ile ilgili yayınlardan bazıları için bkz. Ersoy, 2015; Gürler-Ersoy-Çelik Ersoy, 2016; Ersoy 2017. Bu çalışma, 15\_EDB-006 proje koduyla (ID: -926)-Ege-Üniversitesi -BAP-Koordinasyon Birimi tarafından desteklenmiştir.

<sup>2</sup> Havruz kelimesi Farsça "ab-riz" kelimesinden gelir. "Su dökülecek şey" anlamı taşır. Bkz. Kubbealtı Lügati: <http://www.kubbealtilugati.com/sonuclar.aspx?km=havruz&mi=0>. 03.10.2016.



1- Smyrna Agorası (BY.08.157)



2- Smyrna Agorası (BY.08.170)

**Res. 2-** Smyrna (İzmir) Agorası Kazısı. Dış yüzü ebru desenli lazımlık/havruz örnekleri.

Lazımlıkların konik gövde formları geniş ağızla dışa açılır. İncelediğimiz örneklerin ağız çapları 30.5cm ile 16.4cm, yükseklikleri ise 28.5cm ile 11.4cm arasında değişmektedir (Tablo 2/Kat. No: 1-20). Genel olarak ağız çapı, kenar genişliği ve lazımlığın boyutları değişkendir ve yetişkinlerle, çocukların poposunu kavrayabilecek oranlarda yapılmıştır. Nitekim, lazımlıkların boyutlarından çocuk ve yetişkinlere ait olanlar birbirinden ayrılabilir. Taşınabilmesi ve içindekilerin rahat dökülebilmesi için çift kulplu olarak üretilmişlerdir (Res. 3).

Geçmişten günümüze, insan bedeninin ürettiği atıkların toplanması ve insan yaşam alanının dışına çıkarılması, şehirleşmenin en büyük problemlerinden biri olmuştur. Erken çağlardan itibaren hatta günümüzde bile özellikle kırsal kesimlerde en geniş tuvalet mekânı doğadır. Hayatı büyük oranda tehdit eden atıklar, yüzyıllarca salgın hastalıklara zemin hazırlamış, büyük kitlesel ölümlere neden olmuştur. Günümüzde hala tuvaletsiz mekânlarda yaşayan insan sayısı ile sağlıksız tuvalet kullanımı nedeniyle gelişen ölüm oranları, milyonlarla ifade edilmektedir (Emiroğlu, 2015: 191). Yüzyıllardır toplumlar, tuvalet problemi için çözümler üretmeye çalışmıştır.



**Res. 3-** Smyrna Agorası'ndan Osmanlı dönemi lazımlık örneği (MY.12.29)

Tuvalet kültürünün geçmişi Mezopotamya'ya kadar uzanır. Onur Gülbay'ın "Eskiçağ'da Tuvalet Kültürü" adlı çalışmasında kısaca özetlediği şekilde, tuvaletin tarihi M.Ö. 3. binlere kadar inmektedir (Gülbay, 2003). Tuvaletin bir mekân olarak inşa edildiği bu dönemlerden sonra birçok toplumda, bugünkü tuvalet ve kanalizasyon sistemlerinin öncüllerinin kullanıldığı anlaşılmaktadır. Erken çağlardan itibaren görülmeye başlanan tuvalet sistemlerinde, özellikle Mezopotamya'da yaygın olduğu anlaşılan anahtar deliği formundaki taşlara sahip tuvalet sistemlerinde, atıkların bir kanala ya da seramik bir kaba toplandığı anlaşılmaktadır. Atıklar, ev içerisinden dışarıya borularla taşınıp, sokaklardaki -genellikle- üstü açık kanallara aktarılmıştır. Tuvalet için lekane ve styła gibi geniş ağızlı kaplar, dışkı yapmak için kullanılırken, erkeklerin anatomik yapısına uygun olarak yapılan amisler, idrar için tercih edilmiştir (Gülbay, 2003: 5). Ayrıca özellikle kadınların kullandığı ve skyphos krater olarak adlandırılan kaplar da vardır<sup>3</sup> (Keuls, 1993: 172/Res.149) (Res. 4/1). Bugün Atina Müzesi'nde sergilenen ve bebekler için tasarlanmış lazımlık da bu açıdan oldukça ilgi çekicidir (Res. 4/2).

Erken çağlarda tuvalete yönelik mekânlar küçük ölçeklidir ve yaygın değildir. Tuvalet ihtiyacı için taşınabilir kapların kullanıldığı, aynı zamanda ihtiyaçların yoğun bir şekilde doğada giderildiği anlaşılmaktadır. Roma döneminin ünlü kamusal tuvaletleri olan latrinalar ise M.S. 1. yüzyıldan itibaren yaygınlaşmaya başlamış, yüzyıllarca kullanılmış ve M.S. 6. yüzyılda ise bu mekânların yapımı sona ermiştir (Gülbay, 2003: 1-7).



1- Lazımlık olarak kullanılan skyphos krater



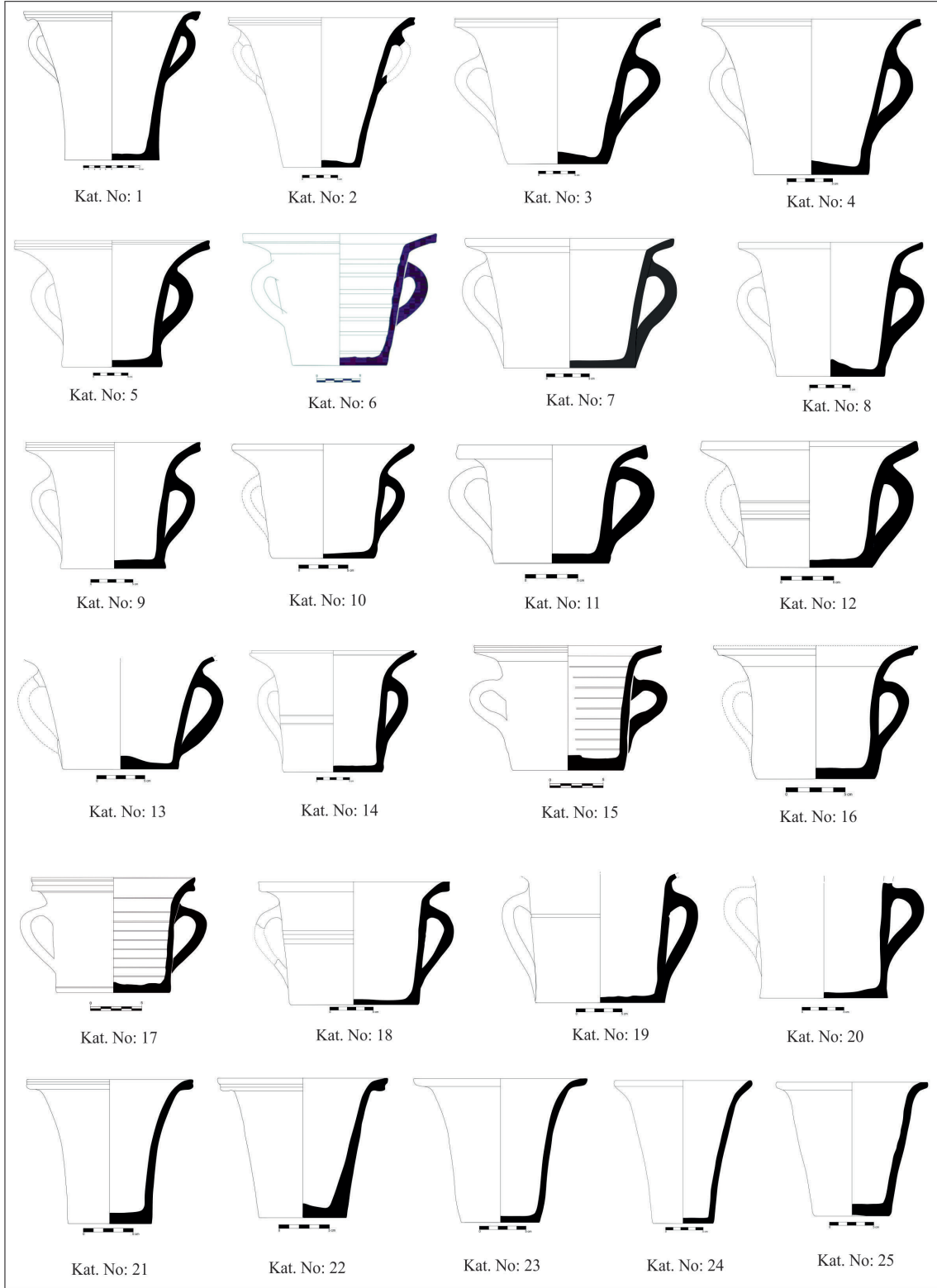
2- Seramik çocuk lazımlığı. Atina Müzesi (Arkeofili'den)

**Res. 4-** Antik dönemde lazımlık olarak kullanılan kaplar

<sup>3</sup> Kadın idrar kabı. Attic red-figure kylix. Antikensammlung Berlin, 3757. Altes Museum/Berlin [https://commons.wikimedia.org/wiki/File:Altes\\_Museum\\_-\\_Antikensammlung\\_116.JPG](https://commons.wikimedia.org/wiki/File:Altes_Museum_-_Antikensammlung_116.JPG) (01.01.2018).



**Tablo 1-** Smyrna Agorası'nda ortaya çıkarılan lazımlık/havruz örnekleri.



**Tablo 2-** Smyrna Agorası'nda ortaya çıkarılan lazımlık/havruzlaraın profilleri.

Roma İmparatorluğu döneminde yaygın bir şekilde kullanılan kamu latrinaları, dışkı ve idrarın belli alanlar içerisinde toplanmasını sağlamıştır. Ancak halkın kaplar içerisine yaptığı dışkılarını pencerelerden sokağa dökme geleneğinin 20. yüzyılın başlarına kadar devam etmesi, büyük sağlık ve temizlik sorunlarına neden olmuştur (Horan, 1997: 34-36; Gülbay, 2003: 26). Önemli problemlerden biri de insanların bunu hijyen sorunu olarak görmemeleridir. Madam du Deffand, 9 Mayıs 1768 tarihli mektubu, lazımlıklara ne kadar önem verildiğini ve vazgeçilmez bir alışkanlık olduğunu göstermesi açısından önemlidir: *“Sevgili büyükanneciğim ve büyükbabacığım, dün sabah yatağıma sizden gelen bir paket getirdiklerinde ne kadar şaşırdığımı itiraf etmeliyim. Paketi sabırsızlıkla açtım, içine baktığımda bezelye ve bir tas gördüm. (...) Heyecanla paketten çıkardım ve bir lazımlık olduğunu anladım. Ama öylesine güzel ve gösterişliydi ki, hizmetkârlarım onun sos kabı olarak bile kullanılabileceğini söylediler. Lazımlık gün boyunca ortada durdu ve görenlerin beğenisini kazandı”* (Emiroğlu, 2015: 187-188).

İslam toplumlarında ise durum biraz farklıdır. Çömelerek tuvalet ihtiyacını giderme eğilimi hâkimdir. Genellikle *“alaturka”* olarak adlandırılan, iki ayak taşı arasında, boş bir alana ya da kuyuya açıklığı bulunan ve yalnızca yuvarlak bir delikten ibaret tuvaletler ve buna bağlı basit kanalizasyon sistemleri, erken dönemlerden itibaren görülür. Ancak doğanın kullanılması yine de çok yaygındır (Işık, 2006). Kütüb-ü Sitte Hadisleri’nde tuvalet ile ilgili çeşitli bilgilere ulaşılabilmektedir. *“Ben Resulullah (sav) ile birlikte idim. Helaya gitti ve kaza-yı hacette bulundu sonra: “Ey Cabir suyu getir!” diye ferman etti. Ben de suyu götürdüm, eliyle istinca etti. Sonra elini yere sürttü”* (Ravi (anlatan) Ceriri. Hadis No: 3569). *“Ebu Davud’un rivayetinde şöyle denmiştir: “Resulullah (sav) ihtiyacı için (araziye) çıkardı. Ben de O’na su taşırdım. (Kaza-yı hacet yapınca) abdest alırdı. Bu sırada sargı ve botları üzerine meshederdi”* (Ravi (anlatan) Bilal. Hadis No: 3697). Bu hadislerden ilkinde tuvalet bir mekânmış gibi algılanırken, ikincisinde ise doğa işaret edilmiştir. Eski Ahit’te, *“Kapınızın dışında, gideceğiniz yeri belirlenmiş bir alanınız olacak. Araç gereçlerinizle bir kürek alacaksınız, dışarıda hacet giderdiğinizde, bir çukur açıp onu örteceksiniz”* emri yer alır (Gülbay, 2003: 4). Ayrıca ifade etmek gerekir ki, sağlık için ve bağırsakların tam anlamıyla boşaltılabilmesi için en uygun tuvalet sistemi alaturkadır.

Anadolu’da Selçuklulardan itibaren çok çeşitli kamusal yapılarda tuvalet mekânına ilişkin arkeolojik veriler elde edilmiştir (Demiralp, 1999: 228-229; Yavaş, 2009: 215-241). Bu tuvaletler, mahremiyeti korumak amacıyla, Roma dönemi latrinalarının aksine tek kişiliktir ve küçük mekânlardır. Halkın evinde yer alan tuvaletlerin dışarıda, hatta mümkünse evden uzakta inşa edilmiş oldukça iptidai (basit/geçici) ahşap kulübelere şeklinde olduğu anlaşılmaktadır (örnekler için bkn. Işık, 2006: 50). Bu tuvaletlerdeki atıklar, basit kanallarla sokaktaki kanallara aktarılmış, bu yolla dere ya da fosseptiklere boşaltılmıştır (Akis, 2009: 194; Zajac, 2009: 255).

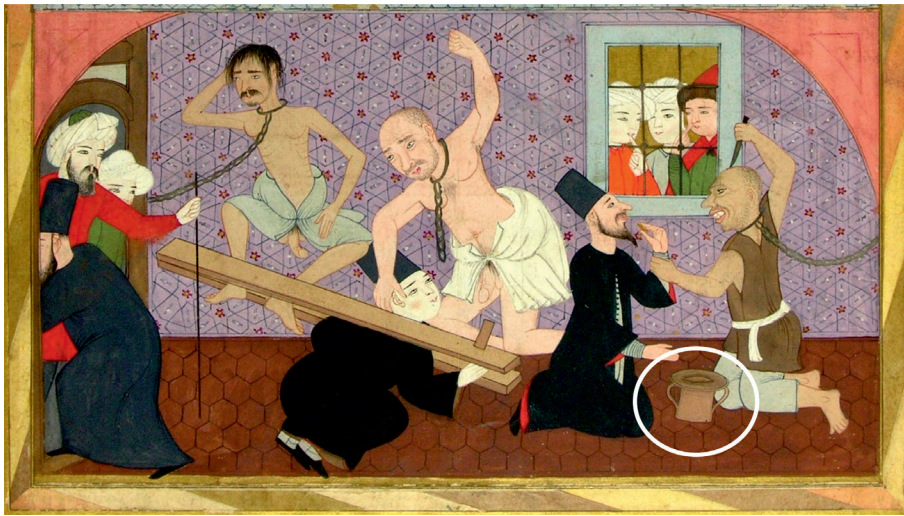
Genel olarak Müslüman toplumlarında yetişkinlerin lazımlık kullanma geleneğinin olmadığına ilişkin yaygın bir düşünce vardır (Emiroğlu, 2015: 190). Nitekim, Müslümanlarda taharet olarak adlandırılan ve dışkının yapılmasının ardından gerekli bölgelerin yıkanması alışkanlığı nedeniyle lazımlıkların tercih edilmediği kabul edilir. Aslında hastalar, yaşlılar, bedensel engelli yetişkinler, akli dengesi yerinde olmayanlar ve tabii ki çocuklar için lazımlıklar gerekli malzemelerden biridir. Sağlıklı ve yetişkin bireyler genellikle alaturka tuvaletleri kullanır. Ancak biliyoruz ki günümüzde bile hala iklim koşullarının sertliğine bağlı olarak, özellikle tuvalet dışarıdaysa, lazımlıklar sağlık problemi olmayan yetişkinler tarafından da tercih sebebidir. Lazımlıkların boyutları itibarıyla üzerine oturulamayacağı, yaşlı ya da kilolu insanların eğilemeyeceği itirazları olabilir (Res. 5). Ancak, lazımlıklar, çömelmeden oturmayı kolaylaştırıcı ahşap düzenekler ile de kullanılmıştır.





Res. 5- Lazımlık kullanma pratiği (Çizim: Tolga Ertaş).

Tuvalet konusu pis ve mahrem olduğu için Müslüman toplumlarda bu konuda bir suskunluğun hâkim olduğu gözlenir. Yazılı kaynak yok gibidir ya da henüz biz rastlamadık. Osmanlı dönemine ilişkin seyahatnamelerde yer yer lazımlıklarla ilgili bilgilere ulaşılabilmektedir. Örneğin, 1553-1554 yılları arasında Anadolu'ya gelen Hans Dernschwam'ın lazımlıklar hakkında anlattıkları hayli ilgi çekicidir. Dernschwam, zaman zaman sokaklarda kötü kokulu bir küfür anlamında "havruz, havruz, havruz" diye bağırdığını belirtir ve havruzunu başka birinin kapısına döken kişiye verilen cezayı anlatır (Dernschwam 1987, 157-158). İstanbul'da gerçekleştiği söylenen olay şöyle gelişir; Yahudi ve Türkler yan yana dükkânlarda satış yapmaktadır. Bu dükkân sahiplerinden biri olan yaşlı Yahudi, havruzunu bir köşede saklar, gece olunca dolu havruzunu başkasının kapısının önüne döker. Bunu fark eden komşular, yaşlı adamı kadının huzuruna çıkarırlar. Kadı, yaşlı adama önce dayak attırır, ardından para cezasına çarptırır. Paşa ise yaşlı adamı bir eşeğe ters bindirip, şehirde dolaştırır. Ayrıca, adamın boynuna pis kokulu bir çömlek (lazımlık) astırır ve sakalını da içine batırır. Dernschwam'ın anlattığı bu olayın gerçekliği konusunda bir doğrulama yapamıyoruz. Ancak, Dernschwam'ın yazılarından Yahudilere ve Türklere karşı önyargılı olduğu, ayrıca Yahudilere nefretle yaklaştığı da dikkati çekmektedir (Dernschwam 1987, 147). Bu nedenle, Dernschwam'ın böyle bir olay gerçekleşmiş olsa bile olayı abartarak aktarabileceği ihtimalini de göz ardı edemiyoruz. Ancak, yaşanan bu olayla birlikte havruz kelimesinin 16. yüzyılda da kullanıldığı anlaşılmaktadır.



Res. 6- Topkapı Sarayı Kütüphanesi Sultan Ahmed I Albümü (Nil Sarı-Burhan Akgün'den).

17. yüzyılda Kalender Paşa'nın hazırladığı I. Ahmed Albümü'nde yer alan bir minyatürde ise akıl hastanesinde zincire bağlanmış ve tedavi edilmeye çalışılan hastaların önünde bir lazımlık resmedilmiştir (Sarı-Akgün 2008, 13), (Res. 6). Bu tasvirdeki lazımlık, Samsat (Bulut, 1991: resim 137-139), Hasankeyf (Yılmaz, 2017: 6-8), Belgrad (Bikić, 2003: 155-156, Fig. 35), İstanbul Yeni Kapı (Kenar, 2015: 125), Saraçhane (Hayes, 1992: 337, Plate 46/a,b,c,d), Didymoteikhon (Bakirtzis, 1980: fig. 17), Enez (Ainos) (Başaran, (tarihsiz): 31), Sinop Balatlar Kilisesi ve Smyrna Agorası kazılarında ortaya çıkarılan örneklerle çok benzerdir. Samsat örnekleri 12.-13. yüzyıla, Hasankeyf'teki örnekler 13.-14. yüzyıllara, Belgrad buluntuları 16.-17. yüzyıla, İstanbul Yeni Kapı kazılarında bulunan örnek 17. yüzyıla, Saraçhane, Didymoteikhon ve Sinop Balatlar Kilisesi lazımlıkları 18.-19. yüzyıllara tarihlendirilmektedir. Enez (Ainos) kazılarında 10 adet lazımlık ele geçmiştir. Sait Başaran bu örnekleri Osmanlı Dönemi, 17.-20. yüzyıl konteksti içerisinde değerlendirmiştir (Başaran 2000: 371). Agora örnekleri ise 18.-19. yüzyıl eserleriyle aynı tabakada ele geçmiştir (Gök Gürhan, 2012: 429-438; Gök, 2013: 61-100; Gök, 2015b: 61-78; Gök, 2015b). Lazımlıkların formunun, yüzyıllarca neredeyse değişikliğe uğramadan -Hasankeyf örneği hariç- devam ettirildiği anlaşılmaktadır. Saraçhane örneği yemek kabı olarak tanıtılmıştır, ancak çizim ve fotoğraflar, lazımlıklarla örtüşmektedir.

Lazımlıklar hakkındaki küçük kırıntılar halindeki bilgilerden birini de, 1744'de inşa edilen Kızlarağası Hanı'nı (İzmir) konu alan yayınında Ali Erkal'dan elde ediyoruz. Erkal kaynak göstermeden, hanın üst katındaki odaları tariflerken *"...odaların içlerinde ihtiyaca cevap verebilecek yer döşekleri, toprak lazımlık, testi, toprak kandil ve tütün lülesi gibi araç ve gereçler de bulunmaktadır"* ifadelerini kullanır (Erkal, 1996: 44). Bir diğer bilgiye de Rauf Beyru'nun aktarımıyla ulaşıyoruz. 5 Ağustos 1893 tarihli Hizmet Gazetesi'nde çıkan kolera salgınıyla ilgili haberde, Sağlık Kurulu tarafından ilan edilmesi istenen önlemler içerisinde lazımlıklarla ilgili uyarılar da vardır. Bu uyarılarda dezenfektan maddeleri olarak; kireç suyu, kireç kaymağı, göztaşı ve tuz ruhu sayılmaktadır. Bir ölçek sönmemiş kireç ve dört ölçek suyla hazırlanan kireç suyu, odalara, bodrumlara ve tuvaletlere dökülmek içindir. *"Evlerde, leğen ve lazımlıkların/oturakların içine, önce kireç suyu konacak, ishal ve kusma gibi istiğfarat, bunun üstüne çıkarıldıktan sonra helaya dökülecek ve üzerine tekrar dezenfektan bir eriyik konacaktır. Köylerde ise leğen ve oturaklar, toprakta açılacak derin bir çukura dökülecektir. Ancak dökülmeden önce üzerine bir tabaka kireç konması ve döküldükten sonra tekrar kireçle örtülmesi"* tavsiye edilir (Beyru, 2005: 143). Tarihi kaynaklarda dezenfektan olarak cıvanın da kullanıldığına ilişkin bilgiler vardır. 18. yüzyılın başlarına ait bazı tereke defterlerinde cıva, temizlik maddesi olarak geçer ve foseptik çukurlarına cıva döküldüğünden bahsedilir (Öztürk, 2009: 303). Cıva örtücü bir maddedir ve foseptiğe döküldüğünde, üst kısımda bir tabaka oluşturup oksijenle teması kestiği için bakterilerin yaşamasını engellemektedir. Ancak cıva pahalı bir maden olduğu için bu yöntemin her yerde uygulandığını düşünmüyoruz. Çok daha ucuz ve rahat elde edilebilir olan kireç, çok daha yaygın bir dezenfektan olarak kullanılmıştır. Agora kazılarında da Osmanlı dönemi kireç kuyuları bulunmuş, bu kuyuların daha sonra foseptik çukurlarına çevrildiği anlaşılmıştır (Ersoy, 2014: 113)

Agora'da, çift kulplu lazımlıklara benzer ama daha uzun ve kulpsuz olarak imal edilmiş bir grup seramik kap daha ele geçmiştir. Çift kulplu lazımlıklarda olduğu gibi kaba, gözenekli hamurlu, dış yüzü sırsız içi krem/beyaz renkli astarlı ve genellikle hardal sarısı renk sırlıdır. Hamur rengi genellikle kırmızimsı sarı ya da açık kırmızı olarak tespit edilmiştir. İç yüzey ve geniş ağız kenarı, ince beyaz/krem renkli astar ile kaplandıktan sonra sırlanmıştır. Kapların konik gövde formları geniş ağızla dışa açılır. İncelediğimiz örneklerin ağız çapları 18.6cm ile 16.2cm, yükseklikleri ise 19.1cm ile 13.8cm arasında değişmektedir (Tablo 1, 2/Kat. No: 21-25).



**Res. 7-** Smyrna Agorası'ndan beşik lazımlığı örneği (Hamam.12.02)

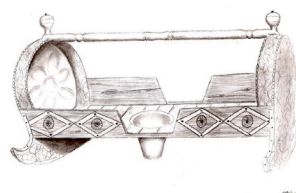
Bu kaplar, çocukların beşiklerine yerleştirilen lazımlıklardandır (Res. 7). Genellikle beşiklerin ortasındaki yuvarlak delikten geçirilen lazımlığın dışa açılan geniş ağızı, beşiğin üzerine oturtulur. Altı açık bırakılan çocuk dışkısını ve idrarını bu kabın içine yapabilmektedir (Tablo 3). Çocuklar bu beşiklere sıkıca bağlanarak yerleştirilir ve böylece kıpırdayamayan çocuk, tuvaletini lazımlığa yapabilmektedir. Bu düzenek içerisinde kullanılan bir diğer alet ise sübek/sibak/sümek gibi isimlerle anılan ve çocukların beşiğe bağlandığı zaman idrarını yapabilmesi amacıyla kamıştan, ahşaptan, (günümüzde) plastikten ya da metalden yapılan aletler bulunmaktadır (Tablo 4). Karahanlı Türkçesi ile yazılan metinlerde *Sibäk* "Çocuğun içerisinde çiş yapması için beşiğine konulan kamış" şeklinde açıklanır (Şen, 2009: 370). Kazakistan ve çevresinde de lazımlıklı beşikler, tübek, tuvakı gibi isimlerle anılır (Koshenova, 2014: 156). Tuncer Baykara, Yatağan kitabında, çizimini vererek lazımlıklı beşiklerden bahseder ve beşiğe silbinç (lazımlık) yerleştirildiğini söyler. Ayrıca yine kız ve erkeklerin kullandığı sibekleri çizimleriyle tanıtır (Baykara, 2013: 147). Kızların ve erkeklerin anatomisine uygun üretilen bu aletler günümüzün sondalarının prototipi gibidir. Kızlar için yapılan sübeğin ucu oval şekilli ve geniştir. Erkeklerin ise boru şeklinde düzenlenmiştir. Annelerin gündelik işlerle uğraşırken ya da tarlada çalışırken çocuklarını lazımlıklı beşiklere yerleştirdiği, sübeklerle de idrar problemini çözdüğü anlaşılmaktadır. Bugün ne kadar sağlıklı olduğu tartışılsa da dönemi için pratik bir çözüm gibi görünmektedir. Lazımlıklı beşikler, çocukların dışkısının bedeniyle temasını kesmesi açısından nispeten sağlıklı bir çözüm gibi görünmektedir. Dolan kaplar, beşikten çıkarılıp tuvalet kuyularına, doğaya ya da sokaklardaki kanallara dökülüyor olmalıdır.



1- Lazımlıklı Beşik (mistikalem.com'dan)



2- Plastik borudan yapılmış sübeğiyle beşikte çocuk (G. Koshenova'dan)



**Tablo 3-** Lazımlıklı beşikler.

Beşik lazımlıkları da kulplu lazımlıklarda olduğu gibi genellikle benzer formda üretilmişlerdir. Agora kazılarında ortaya çıkarılan beşik lazımlıklarının benzerlerini Hasenkeyf'de (Çeken, 2005: 346-347; Yılmaz, 2017: 1-15; Batman Müzesi, 2017: 191), Almata Merkez Müze Arşivi'nde (Koshenova, 2014: 157, Foto. 15), Sinop Balatlar Kilisesi'nde, İstanbul Saraçhane'de (Hayes, 1992: plate 49/e) ve Akseki Etnografya Müzesi ile Akseki Sarıhacılar Etnografya Müzesi'nde görebilmekteyiz. Hasankeyf kapları 12.-14. yüzyıllara tarihlenirken, diğerleri geç dönem Osmanlı örnekleri içerisinde yer alır. Smyrna Agorası örnekleri de çift kulplu lazımlıklar gibi 18.-19. yüzyıla tarihlenen eserlerin yer aldığı tabakalarda ele geçmiştir.



1- Beşik lazımlığı ve erkek çocuk için sübek (Akseki Etnografya Müzesi'nden) 2- Beşik lazımlığı ve kız çocuk için sübek (Akseki Etnografya Müzesi'nden) 3- Erkek ve kız çocuğu için sübekler (G. Koshenova'dan)

**Tablo 4-** Erkek ve kız çocukları için sibek/sübekler.

Agora buluntuları içerisinde yer alan bir kap ise zihnimizi epey meşgul etmektedir. 15.5 cm genişliğinde, 17.5cm yüksekliğindeki beyaz astarlı ve yeşil sırlı mataranın üst kısmı oval ve şişkin, altı ise düz, astarsız ve sırsızdır (Tablo 5). Boyun ve ağız kısmı 45 derecelik bir açığa sahiptir. Bu şekliyle eserin düz bir alan üzerinde kullanılmak üzere yapıldığı düşünülebilir. Kap ilk bakışta bir matara gibi görünmektedir. Mataralarda, genellikle iki yüzünün de şişkin ve aynı ölçüde süslü olduğu gözlenir. Ancak bu örnekte alt bölüme özenilmemiş, düz ve sırsız bırakılmıştır. Taşımak için çok da ergonomik olmadığı kanısındayız. Peki, bu örnek ne için kullanılmış olabilir? Saraçhane kazılarında ortaya çıkarılan benzer bir örneği Hayes "askos"<sup>4</sup> olarak tanımlar (Hayes 1992, 337-338, 387/Figure 145/41). Kulplu haricinde, bizim örneğimizle çok benzer olan askoslar, günümüzün idrar kaplarının (ördek) öncülleri gibidir. Bu örneğin bir idrar kabı olabileceği ihtimalini düşünerek içerisine ne kadar sıvı alabileceğini test ettik ve kabın, ağızdan taşmadan 250 ml. sıvıyı depolayabildiğini gördük. Ancak, eserin haznesi yeterli derecede büyük değildir. Nitekim bu haliyle yalnızca bir çocuğun idrarını alabilecek kapasiteye sahiptir. Kulpsuz olması nedeniyle de idrar kabı için kullanım zorluğu doğmaktadır. Bu nedenlerle eserin mama kabı olabileceği ihtimali de düşünülmektedir. Ağız kısmına yerleştirilen bir kamış ile sıvı mama yediriliyor olabilir mi? Şu anda işlevini tam olarak söyleyemediğimiz bu örnek, ister matara, ister idrar (ördek), ister mama kabı olsun, Agora'da bulunan tek örnek olarak karşımıza çıkmaktadır. Benzer örneklerini Saraçhane/İstanbul, Antalya Müzesi, Antalya Kaleiçi Suna-İnan Kıraç (AKMED) Müzesi ve Atay Antika'da gördüğümüz bu örneklerin çok da yaygın bir kullanımının olmadığı anlaşılmaktadır. Antalya Müzesi'nde sergilenen örnekler Bizans seksiyonu içerisinde değerlendirilmiştir. Antalya Kaleiçi Suna-İnan Kıraç (AKMED) Müzesi ve Atay Antika'da yer alan örnekler ise 19.-20. yüzyıl Çanakkale seramikleri açıklamasıyla sergilenmektedir. Saraçhane örneği de 19. yüzyıl örneği olarak tanıtılmaktadır. Agora'da ortaya çıkarılan örnek ise 18.-19. yüzyıl buluntularıyla aynı tabakada ele geçmiştir.

<sup>4</sup> Antik Yunan kapları içerisinde yer alan ve sıvı kabı (zeytinyağı, şarap, parfüm kabı) olarak kullanılan askoslar (M.Ö. 5.-4. yüzyıl), genellikle şişkin gövdeli ve düz diptir. Yukarıya doğru uzanan boyun kısmından sonra ağız dışı açılır ve neredeyse tamamında üstte, yay şeklinde bir kulplu vardır (örnekler için bkz. Sparkes-Talcott, 1970, 157-160/1166-1178).



**Tablo 5-** Smyrna (İzmir) Agorası Kazısı. Matara/idrar kabı/mama kabı?.

Yukarıda ele aldığımız eserlerin buluntu alanı, Smyrna Agorası'ndaki *Mozaiikli Salon*, *Bouleuterion* (Kent Meclisi), *Roma Hamamı* ve *Gymnasium*'dur. Bu alanlar, İzmir'deki Yahudilerin yaşadığı mahallerden biri olan Bene İsrail Mahallesi içerisinde yer alır (Gök, 2015a: 15/Foto. 3, 16, 17/Plan 1). Evliya Çelebi kentin nüfusuyla ilgili olarak "Bu şehrin tamamı on Müslüman mahallesi, on kefare zarfı, on Frenk ve Yahudi mahallesi, iki Ermeni ve bir Kıpti mahallesi vardır" ifadelerini kullanır (Temizkan-Akan 2013, 29). 18. yüzyılda nüfusun artmasıyla Yahudi mahalleri, Kadifekale eteklerine doğru genişlemiştir (Tanaç Zeren 2010, 182-183, 311/Çizim 22; Bora 2015, 139). Bene İsrail Mahallesi de bugünkü Agora kazı alanının bir bölümünü kapsar. İncelediğimiz lazımlıkların büyük çoğunluğu L1-M1-29/30 plankarelerinde ortaya çıkarılmıştır. Bu alanın mimari yapısına baktığımızda iki büyük fosseptik çukurunun olduğu dikkati çeker. Fosseptik çukuruna atılan lazımlıkların hangi mekânlarda kullanıldığı sorusu yanıtlanması gerekli önemli sorulardandır. Aynı alanda bu kadar yoğun lazımlığın bulunması, evlerden çok bir yetimhane ya da papularyada (yaşlılar evinde) kullanılmış olabilir mi diye düşündürmektedir. Nitekim Siren Bora, Bene İsrail Mahallesi'nde bir papularya ve yetimhane olduğundan bahsetmektedir. Ancak bu yapıların tam olarak nerede olduğu şimdilik tespit edilememiştir. Daha önce yapmış olduğumuz çalışmalarda, yukarıda değindiğimiz plankarelerde yoğun miktarda Kütahya üretimi kahve fincanı, çokça lüle ve oyun taşı da tespit edilmişti. 18. yüzyıl malzemesi olarak ele geçen ve çoğunluğu bu alandaki fosseptiklerde bulunan objelerden yola çıkarak bu alanda ya da yakınında bir kahvehane olabileceğini düşünmüştük (Gök, 2015a: 16, 17/Tablo 1). Çok yoğun buluntu veren bu alanda, farklı dönemlerde, farklı yapılaşmaların olması muhtemeldir. Ya da alanda yer alan iki büyük fosseptik çukuru, mahallenin çöplerinin de atıldığı bir ana merkez gibi kullanılmış olabilir. Yakınlarda yer alan binalarda kullanılan atıkların toplanıp bu çukurlara atılmaları çok da aykırı görünmemektedir. Fosseptik çukurlarından seramiklerin dışında çok yoğun miktarda cam obje ile ilaç kabı da ele geçirilmiştir (Gürler-Ersoy-Çelik Ersoy, 2016: 149/Tablo 5). Bulunan diğer lazımlıklar ise alanda dağınık bir şekilde ortaya çıkmıştır. Muhtemelen bu lazımlıklar, evlerde kullanılmaktaydı.

Agora kazılarında ortaya çıkarılan lazımlıklar, tuvalet kültürü ile ilgili önemli veriler elde etmemizi sağlamıştır. Sağlıkla ilgili ciddi sıkıntılar yaratmasına karşın lazımlıkların yüzyıllara yayılan işlevselliği de sanırım tartışılmazdır. Agora örneklerinin üretim yerleri hakkında şuanda net bilgilerimiz bulunmamaktadır. Hamur yapıları ve genel özellikleri değerlendirildiğinde farklı üretim yerlerini işaret eden özellikler tespit edilebilmektedir. Kimi örnekler daha özenli iken, birçok örneğin daha vasat olduğu dikkati çeker. Görsel olarak yapılan hamur karşılaştırmalarından da bir sonuç elde edilememiştir. Ancak, özellikle dış yüzü ebru desenli iki örneğin, desenleri dikkate alınarak Çanakale ya da İstanbul'da üretilmiş olabileceği söylenebilir. Agorada ortaya çıkarılan eserlerin üretim yerleri konusundaki çalışmalarımız devam etmektedir.

## KATALOG

**Kat. No: 1-** Genel Envanter No: Smyrna 1423. Mevki Envanter No: Smag.2009.336. Kasa No: Fau.09.64. Plankare:M1-14. Seviye: 15.35-15.05m. Ölçüler: Yükseklik 25.8cm, ağız çapı 30.5cm, dip çapı 16.5cm. Özellikler: Konik gövdeli, dışa çekik geniş ağız kenarlı, iki kulplu, düz dipli. Açık kırmızı renkli hamurlu (Munsel: 2.5 YR 7/6 light red), krem renkli astarlı, hardal sarısı renkli sırlı (iç yüzey).

**Kat. No: 2-** Genel Envanter No: Smyrna 1680. Mevki Envanter No: Smag.2010.195. Kasa No:- Plankare: Tescilli Yapı.10.01. Seviye: Yüzey 17.62m. Ölçüler: Yükseklik 21cm, ağız çapı 25.8cm, dip çapı 10.6cm. Özellikler: Konik gövdeli, dışa çekik geniş ağız kenarlı, iki kulplu, düz dipli. Açık kırmızı renkli hamurlu (Munsel: 2.5 YR 6/6 light red), krem renk astarlı, hardal sarısı renk sırlı (iç yüzey).

**Kat. No: 3-** Genel Envanter No: Smyrna2769. Mevki Envanter No: Smag. 2012.153. Kasa No: MY.12.26. Plankare: M1-22. Seviye: 13.52-12.84m. Ölçüler: Yükseklik 19.9cm, ağız çapı 27.7cm, dip çapı 13.7cm. Özellikler: Konik gövdeli, dışa çekik geniş ağız kenarlı, çift kulplu, düz dipli. Kırmızımsı sarı renkli hamurlu (Munsel: 5 YR 7/6 reddish yellow), krem renkli astarlı, yeşil renk sırlı (iç yüzey ve ağız kenarı).

**Kat. No: 4-** Genel Envanter No: Smyrna 2769. Mevki Envanter No: Smag.2012.153. Kasa No: MY.12.26. Plankare: M1-22. Seviye: 13.52-12.84m. Ölçüler: Yükseklik 17.2cm, ağız çapı 24cm, dip çapı 12.6cm.Özellikler: Konik gövdeli, dışa çekik geniş ağız kenarlı, çift kulplu, düz dipli. Kırmızımsı sarı renkli hamurlu (Munsel: 5 YR 7/6 reddish yellow), krem renkli astarlı, hardal sarısı renk sırlı (iç yüzey ve ağız kenarı).

**Kat. No: 5-** Genel Envanter No: Smyrna 591. Mevki Envanter No: Smag.2008.416. Kasa No: BY.08.161. Plankare: L1-M1/29. Seviye: 13.89-13.66m. Ölçüler: Yükseklik 18cm, ağız çapı 27.5cm, dip çapı14cm. Özellikler: Konik gövdeli, dışa çekik geniş ağız kenarlı, iki kulplu, düz dipli. Açık kırmızı renkli hamurlu (Munsel: 2.5 YR 7/6 light red), astarsız, hardal sarısı renk sırlı (iç yüzey).

**Kat. No: 6-** Genel Envanter No: Smyrna 591-1. Mevki Envanter No: Smag. 2008-416-1. Kasa No: BY.08.161-1. Plankare: L1-M1-29. Seviye: 13.89-13.66m. Ölçüler: Yükseklik 22.8cm, ağız çapı 22.8cm, dip çapı 11cm. Özellikler: Konik gövdeli, dışa çekik geniş ağız kenarlı, çift kulplu, düz dipli. Açık kırmızı renkli hamurlu (Munsel: 2.5 YR 7/6 light red), krem/pembe renkli astarlı, yeşil renkli sırlı (iç yüzey ve ağız kenarı).

**Kat. No: 7-** Genel Envanter No: Smyrna 539A. Mevki Envanter No: Smag.2008.320A. Kasa No: BY.08.166A. Plankare: L1-M1/29. Seviye: 13.43-13.24m. Ölçüler: Yükseklik 14.9cm, ağız çapı 24.2cm, dip çapı15.5cm. Özellikler: Konik gövdeli, dışa çekik geniş ağız kenarlı, çift kulplu, düz dipli. Kırmızımsı sarı renkli hamurlu (Munsel: 5 YR 6/8 reddish yellow), krem renkli astarlı, hardal sarısı renk sırlı (iç yüzey).

**Kat. No: 8-** Genel Envanter No: Smyrna.334.Mevki Envanter No: Smag.2008.74. Kasa No: BY.08.30.Plankare:M1-29. Seviye: 15.86-15.50m. Ölçüler: Yükseklik 16.4 cm, ağız çapı 22 cm, dip çapı 12.5 cm. Özellikler: Konik gövdeli, dışa çekik geniş ağız kenarlı, iki kulplu, düz dipli. Açık kırmızımsı kahverengi hamurlu (Munsel: 2.5 YR 7/4 light reddish brown), krem renkli astarlı, hardal sarısı renk sırlı (iç yüzey ve ağız kenarı).

**Kat. No: 9-** Genel Envanter No: Smyrna 2350. Mevki Envanter No: Smag. 2011.140. Kasa No: MY.11.96. Plankare: M1-22. Seviye: 14.30-14.20m. Ölçüler: Yükseklik 14.9 cm, ağız çapı 20.2 cm, dip çapı 12.4 cm. Özellikler: Konik gövdeli, dışa çekik geniş ağız kenarlı, iki kulplu, düz dipli. Kırmızımsı sarı renkli hamurlu (Munsel: 7.5 YR 8/6 reddish yellow), astarsız, hardal sarısı renk sırlı (iç yüzey ve ağız kenarı).

**Kat. No: 10-** Genel Envanter No: Smyrna 590. Mevki Envanter No: Smag. 2008.415. Kasa No: BY.08.159. Plankare: L1-M1/29. Seviye: 14.09-13.89m. Ölçüler: Yükseklik 11.6 cm, ağız çapı 17cm, dip çapı 10.2 cm. Özellikler: Konik gövdeli, dışa çekik geniş ağız kenarlı, iki kulplu, düz dipli. Kırmızımsı sarı renkli hamurlu (Munsel: 5 YR 7/8 reddish yellow), astarsız, hardal sarısı sırlı (iç yüzey).

**Kat. No: 11-** Genel Envanter No: Smyrna1999. Mevki Envanter No: Smag.2010.359. Kasa No:MS.10.30. Plankare:J1-24. Seviye: 15.00-14.40m. Ölçüler: Yükseklik 11.4 cm, ağız çapı 17.7 cm, dip çapı 10.7 cm. Özellikler: Konik gövdeli, dışa çekik geniş ağız kenarlı, iki kulplu, düz dipli. Açık kırmızı renkli hamurlu (Munsel: 2.5 YR 6/6 light red), krem renk astarlı, hardal sarısı renk sırlı (iç yüzey).

**Kat. No: 12-** Genel Envanter No: Smyrna 333. Mevki Envanter No: Smag.2008.73. Kasa No: BY.08.29. Plankare: M1/29-30. Seviye: 15.85-15.50m. Ölçüler: Yükseklik 11.8cm, ağız çapı 20cm, dip çapı 11.4cm. Özellikler: Konik gövdeli, dışa çekik geniş ağız kenarlı, iki kulplu, düz dipli. Açık kırmızı renkli hamurlu (Munsel: 2.5 YR 6/8 light red), krem renkli astarlı, yeşil renk sırlı (iç yüzey). Gövde üzerinde -orta bölümde- kazımayla meydana getirilmiş yivli bezeme görülür.

**Kat. No: 13-** Genel Envanter No: Smyrna 335. Mevki Envanter No: Smag. 2008.75. Kasa No: BY.08.32. Plankare: M1-29. Seviye: 15.50-14.95m. Ölçüler: Mevcut yükseklik 11 cm, dip çapı 12 cm. Özellikler: Konik gövdeli, dışa çekik geniş ağız kenarlı, iki kulplu, düz dipli. Açık kırmızımsı kahverengi renkli hamurlu (Munsel: 2.5 YR 7/3 light reddish brown), krem renkli astarlı, hardal sarısı renk sırlı (iç yüzey).

**Kat. No: 14-** Genel Envanter No: Smyrna 587. Mevki Envanter No: Smag.2008.412. Kasa No: BY.08.156. Plankare: L1-M1/29. Seviye: 14.37-14.09m. Ölçüler: Yükseklik 18.5cm, ağız çapı 24.6cm, dip çapı 15cm. Özellikler: Konik gövdeli, dışa çekik geniş ağız kenarlı, çift kulplu, düz dipli. Açık kırmızı renkli hamurlu (Munsel: 2.5 YR 6/6 light red), krem renkli astarlı, hardal sarısı renk sırlı (iç yüzey ve ağız kenarı). Gövde üzerinde -orta bölümde- kazımayla meydana getirilmiş yivli bezeme görülür.

**Kat. No: 15-** Genel Envanter No: Smyrna 539-A-1. Mevki Envanter No: Smag. 2008-320-A-1. Kasa No: BY.08.166-a-1. Plankare: L1-M1/29 Mekan 1 içi. Seviye: 13.43-13.34 m. Ölçüler: Yükseklik 12cm, ağız çapı 18cm, dip çapı 10.6cm. Özellikler: Konik gövdeli, dışa çekik geniş ağız kenarlı, çift kulplu, düz dipli. Kırmızımsı sarı renkli hamurlu (Munsel: 5 YR 7/6 reddish yellow), astarsız, yeşil renk sırlı (iç yüzey ve ağız kenarı).

**Kat. No: 16-** Genel Envanter No: Smyrna1461. Mevki Envanter No: Smag. 2009. 377. Kasa No: Bou.09.203. Plankare: L1-30. Seviye: 15.70-14.30m. Ölçüler: Yükseklik 11.5cm, ağız çapı 16.7cm, dip çapı 10cm. Özellikler: Konik gövdeli, dışa çekik geniş ağız kenarlı, çift kulplu, düz dipli. Kırmızımsı sarı renkli hamurlu (Munsel: 5 YR 7/6 reddish yellow), krem renkli astarlı, hardal sarısı renk sırlı (iç yüzey).

**Kat. No: 17-** Genel Envanter No: Smyrna 595-1. Mevki Envanter No: Smag. 2008-420-1. Kasa No: BY.08.170-1. Plankare: L1-M1-29. Seviye: 13.24-13.02m. Ölçüler: Yükseklik 11.5cm, ağız çapı 16.4cm, dip çapı 11cm. Özellikler: Konik gövdeli, dışa çekik geniş ağız kenarlı, çift kulplu, düz dipli. Kırmızımsı sarı renkli hamurlu (Munsel: 5 YR 7/6 reddish yellow), krem renkli astarlı, hardalsarı renk sırlı.

**Kat. No: 18-** Genel Envanter No: Smyrna 594A. Mevki Envanter No: Smag.2008.419 A. Kasa No: BY.08.165. Plankare: M1-29/30. Seviye: 14.10-13.43m. Ölçüler: Yükseklik 14 cm, ağız çapı 22 cm, dip çapı 14.6 cm. Özellikler: Konik gövdeli, dışa çekik geniş ağız kenarlı, iki kulplu, düz dipli. Kırmızımsı sarı renkli hamurlu (Munsel: 7.5 YR 7/6 reddish yellow), krem renkli astarlı, hardal sarısı renk sırlı (iç yüzey). Gövde üzerinde -orta bölümde- kazımayla meydana getirilmiş yivli bezeme görülür.

**Kat. No: 19-** Genel Envanter No: Smyrna 592A. Mevki Envanter No: Smag.2008.417A. Kasa No: BY.08.162A. Plankare: M1-29/30. Seviye: 14.70-14.40m. Ölçüler: Mevcut yükseklik 13.9cm, dip çapı 14cm. Özellikler: Konik gövdeli, dışa çekik geniş ağız kenarlı, çift kulplu, düz dipli. Kırmızımsı sarı renkli hamurlu (Munsel: 5 YR 7/6 reddish yellow), krem renkli astarlı, hardal sarısı renk sırlı (iç yüzey). Gövde üzerinde -üst bölümde- kazımayla meydana getirilmiş yivli bezeme görülür.

**Kat. No: 20-** Genel Envanter No: Smyrna2798. Mevki Envanter No: Smag. 2012.169. Kasa No: MY.12.36. Plankare: I1-26. Seviye: 15.10-14.90m. Ölçüler: Mevcut yükseklik 13.6cm, dip çapı 15.2cm. Özellikler: Konik gövdeli, dışa çekik geniş ağız kenarlı, çift kulplu, düz dipli. Kırmızımsı sarı renkli

hamurlu (Munsel: 5 YR 7/6 reddish yellow), krem renkli astarlı, hardal sarısı renk sırlı (iç yüzey). Gövde üzerinde -üst bölümde- kazımayla meydana getirilmiş yivli bezeme görülür.

**Kat. No: 21-** Genel Envanter No: Smyrna 1218. Mevki Envanter No: Smag.2009.108. Kasa No: Fau.09.12. Plankare: N1-19. Seviye: 15.75-15.05m. Ölçüler: Yükseklik 14.5cm, ağız çapı 16.4cm, dip çapı 8.5cm. Özellikler: Konik gövdeli, dışa çekik geniş ağız kenarlı, düz dipli. Açık kırmızı renkli hamurlu (Munsel: 10 R 7/8 light red), astarsız, yeşil renkli sırlı (iç yüzey).

**Kat. No: 22-** Genel Envanter No: Smyrna 384A. Mevki Envanter No: Smag.2008.127A. Kasa No: BY.08.55A. Plankare: L1-27. Seviye: 16.43-16.14m. Ölçüler: Yükseklik 13.8cm, ağız çapı 16.7cm, dip çapı 8.5cm. Özellikler: Konik gövdeli, dışa çekik geniş ağız kenarlı, düz dipli. Açık kırmızı renkli hamurlu (Munsel: 2.5 YR 6/6 light red), krem renk astarlı, hardal sarısı renkli sırlı (iç yüzey).

**Kat. No: 23-** Genel Envanter No: Smyrna 318. Mevki Envanter No: Smag.2008.46. Kasa No: BY.08.21. Plankare: M1-30. Seviye: 16.01-15.44m. Ölçüler: Yükseklik 15.4cm, ağız çapı 18.6cm, dip çapı 8cm. Özellikler: Konik gövdeli, dışa çekik geniş ağız kenarlı, düz dipli. Kırmızımsı sarı renkli hamurlu (Munsel: 5 YR 6/8 reddish yellow), krem renkli astarlı, hardal sarısı renk sırlı (iç yüzey).

**Kat. No: 24-** Genel Envanter No: Smyrna1271. Mevki Envanter No: Smag.2009.168. Kasa No: BZDK.09.35. Plankare: M2-35. Seviye: 12.40-10.96m. Ölçüler: Yükseklik 19.1cm, ağız çapı 18cm, dip çapı 8cm. Özellikler: Konik gövdeli, dışa çekik geniş ağız kenarlı, düz dipli. Açık kırmızı renkli hamurlu (Munsel: 2.5 YR 6/6 light red), krem renkli astarlı, hardal sarısı renkli sırlı (iç yüzey ve ağız kenarı).

**Kat. No: 25-** Genel Envanter No: Smyrna2376. Mevki Envanter No: Smag.2011-151. Kasa No: MY.11.112. Plankare: H1-23. Seviye: 14.17-13.20m. Ölçüler: Yükseklik 14.7cm, ağız çapı 16.2cm, dip çapı 8.2cm. Özellikler: Konik gövdeli, dışa çekik geniş ağız kenarlı, düz dipli. Kırmızımsı sarı renkli hamurlu (Munsel: 5 YR 6/8 reddish yellow), krem renkli astarlı, hardal sarısı renk sırlı.



## KAYNAKÇA

- Akis, 2009: Akis, M. "16. Yüzyılda Ayntab Şehrinde Temizlik Kültürü ve Hamamlar", Temizlik Kitabı, Editörler: Emine Gürsoy-Nazkali, Salih Mehmet Arçın, İstanbul, 181-243.
- Bakirtzis, 1980: Bakirtzis, C. "Didymoteichon: Un Centre De Ceramique Post-Byzantine", Balkan Studies, Volume 21, 147-153.
- Başaran, (tarihsiz): Enez (Ainos), Enez.
- Başaran, 2000: Başaran, B. "Enez (Ainos) 1990 Yılı Kazı ve Onarım Çalışmaları", 22. Kazı Sonuçları Toplantısı, 2. Cilt, 22-26 Mayıs, İzmir, 371-386.
- Baykara, 2013: Baykara, T. Yatağan. Her Şeyi ile Tarihi Yaşatma Denemesi, Türk Tarih Kurumu Yayını, Ankara.
- Beyru, 2005: Beyru, R. 19. Yüzyılda İzmir'de Sağlık Sorunları ve Yaşam, İBB Ahmet Piriştina Kent Arşivi ve Müzesi Yayını, İzmir.
- Bikić, 2003: Bikić, V. Gradska Keramika Beograda (16-17. vek). Belgrade Ceramics in The 16<sup>th</sup>-17<sup>th</sup> Century, Arheološki Institut Posebna Izdanja 39, Beograd.
- Bora, 2015: Bora, S. Bir Semt Bir Bina: Karataş Hastanesi ve Çevresinde Yahudi İzleri, İBB Ahmet Piriştina Kent Arşivi ve Müzesi Yayını, İzmir.
- Bulut, 1991: Bulut, L. Samsat İslami Devir Sırsız ve Tek Renk Sırlı Seramikleri, Ege Üniv. Sosyal Bilimler Enstitüsü, Arkeoloji ve Sanat Tarihi Anabilim Dalı, Yayınlanmamış Doktora Tezi, İzmir.
- Çeken, 2005: Çeken, M. Hasankeyf (1991, 2001-2003 Yılı) Kazı Buluntusu Fırın ve Atölye Seramik Malzemeleri, Ankara Üniv. Sosyal Bilimler Enstitüsü, Sanat Tarihi Anabilim Dalı, Yayınlanmamış Doktora Tezi, Ankara.
- Demiralp, 1999: Demiralp, Y. Erken Dönem Osmanlı Medreseleri (1300-1500), T.C. Kültür Bakanlığı Yayınları, Ankara.
- Dernschwam, 1987: Dernschwam, H. İstanbul ve Anadolu'ya Seyahat Günlüğü, (Çev. Prof. Yaşar Önen), Ankara.
- Emiroğlu, 2015: Emiroğlu, K. Gündelik Hayatımızın Tarihi, İş Bankası Yayınları, 5. Basım, İstanbul.
- Erkal, 1996: Erkal, A. İzmir Kızlarağası Hanı ile Çevresini Tanıtma ve Sevdirme Amacına Yönelik Bir Araştırma, İzmir.
- Ersoy, 2014: Ersoy, A. Smyrna 2014 Yılı Kazı Raporu: Bouleuterion Caddesi Kazısı, Yayınlanmamış Kazı Raporu.
- Ersoy, 2015: Ersoy, A. Büyük İskender Sonrası Antik Smyrna (İzmir). "Bütün Kentlerin En Güzeli" (Strabon), İBB Ahmet Piriştina Kent Arşivi ve Müzesi Yayını, İzmir.
- Ersoy, 2017: Ersoy, A. Antik Dönemden Osmanlı Dönemine Smyrna/İzmir Kemik Objeleri, Ege Yayınları, İstanbul.
- Gök Gürhan, 2012: Gök Gürhan, S. "Smyrna (İzmir) Kazılarında Bulunan Osmanlı, Uzakdoğu ve Avrupa Seramikleri Üzerinden Osmanlı Ticaret Hayatı", Uluslararası Katılımlı XV. Ortaçağ ve Türk Dönemi Kazıları ve Sanat Tarihi Araştırmaları Sempozyumu. Anadolu Üniversitesi Eskişehir 19-21 Ekim 2011, Cilt. 1, Eskişehir, 429-438.
- Gök, 2013: Gök, S. "Akdeniz Ticaretinin Önemli Belge Buluntuları: Seramikler", Sanat Tarihi Dergisi, XX/2, Ekim 2011, İzmir, 61-100.
- Gök, 2015a: Gök, S. Smyrna (İzmir) Agorası'nda Osmanlı İzleri. Kütahya Seramikleri (2007-2014 Kazı Dönemi), İBB Ahmet Piriştina Kent Arşivi ve Müzesi Yayını, İzmir.

- Gök, 2015b: Gök, S. "İzmir'in Ticari Yaşamında Osmanlı ve Avrupa Seramiklerinin Yeri", Smyrna/İzmir Kazı ve Araştırmaları. I. Çalıştay Bildirileri, Editörler: Akın Ersoy-Gözde Şakar, İstanbul, 61-78.
- Gök, 2017: Gök, S. "Osmanlı ve Avrupa Seramikleri Üzerinden Bir Okuma: Smyrna (İzmir) Agorası'ndaki Osmanlı Yerleşiminden Mutfak Kapları ile Günlük Yaşam Objeleri", Smyrna/İzmir Kazı ve Araştırmaları II, Editörler: Burak Yolaçan-Gözde Şakar-Akın Ersoy, Ege Yayınları, İstanbul, 117-150.
- Gülbay 2003: Gülbay, O. Eskiçağ'da Tuvalet Kültürü, İstanbul.
- Gürler-Ersoy-Çelik Ersoy, 2016: Gürler, B., Ersoy, A. Çelik Ersoy, G. İzmir'in Osmanlı Dönemi Tanıkları. Smyrna/İzmir Agorası'ndan Cam Objeler, İBB Ahmet Piriştina Kent Arşivi ve Müzesi Yayını, İzmir.
- Hayes, 1992: Hayes, J. Excavations at Saraçhane in Istanbul, Volume 2, The Pottery, Princeton University Press.
- Horan, 1997: Horan, J. H. Tuvaletin Sosyal Tarihi, Bay Porselen,(Çev: Gül Çağalı Güven), İstanbul.
- Işık, 2006: Işık, M. A. Çalı Dibinden WC'ye. "İnsanlık Tarihinin Vazgeçilmez Mekanları", Ankara.
- Keuls, 1993: Keuls, E. C. The Reign of The Phalles. Sexual Politics in Ancient Athens, London Berkley, Los Angeles.
- Kushenova, 2014: Kushenova, G. "Kazakistan ve Türkiye'deki Ahsap Besiklerin Tarihi Sanatsal Özellikleri", KMÜ Sosyal ve Ekonomik Araştırmalar Dergisi, 16 (Özel Sayı II), 155-159.
- Öztürk, 2009: Öztürk, T. "XVIII. Yüzyılın İlk Yarısında Bazı Tereke Kayıtlarındaki Temizlik Maddeleri", Temizlik Kitabı, Editörler: Emine Gürsoy-Nazkali, Salih Mehmet Arçın, İstanbul, 292-304.
- Sarı-Akgün, 2008: Sarı, N., Akgün, B. "Türk Tarihinde Psikiyatriye Bakış", İ. Ü. Cerrahpaşa Tıp Fakültesi Sürekli Tıp Eğitimi Etkinlikleri Türkiye'de Sık Karşılaşılan Psikiyatrik Hastalıklar Sempozyum Dizisi, No:62, Mart, 1-24.
- Sparkes-Talcott, 1970: Sparkes, A. B., Talcott, L. The Athenian Agora, Vol. 12, Black and Plain Pottery of The 6<sup>th</sup>, 5<sup>th</sup> and 4<sup>th</sup> Centuries B.C. Part 2, Indexes and Illustrations, American School of Classical Studies at Athens.
- Şen, 2009: Şen, S. "Karahanlı Türkçesi Metinlerinde Temizlik Kavramı", Temizlik Kitabı, Editörler: Emine Gürsoy-Nazkali, Salih Mehmet Arçın, İstanbul, 363-378.
- Tanaç Zeren, 2010: Tanaç Zeren, M. İzmir'de Sefarad Mimarisi ve Sinagogları, İstanbul.
- Temizkan-Akan, 2013: Temizkan, A., Akan, M. Kent ve Seyyah: Evliya Çelebi'nin Gözüyle İzmir ve Çevresi-1. (Evliya Çelebi Seyahatnâmesinin İzmir Kısımının Transkripsiyonlu, Sadeleştirilmiş ve Orijinal Metni), Editörler: Metin Ekici-Turan Gökçe, İzmir.
- Yavaş, 2009: Yavaş, A. "Anadolu Selçuklu Mimarisinde Tuvalet Mekânlarına Dair Bazı Notlar", Türklük Bilimi Araştırmaları, 25. Sayı, Niğde/Bahar, 215-241.
- Zajac, 2009: Zajac, G. "II. Abdülhamid Döneminde İki Tıp Doktorunun Osmanlı İmparatorluğu'nda Etkinlikleri ve Temizliğe Dair Anıları", Temizlik Kitabı, Editörler: Emine Gürsoy-Nazkali, Salih Mehmet Arçın, İstanbul, 245-258.