

Tebriz'deki Bir Grup Ev ve Evlerin Süsleme Programı

Sahure YARİŞ*

ÖZET

Bir Türk hanlığı olarak İran'da (1795-1925) 130 yıl hüküm sürmüş Kaçar Hanedanlığı gerek kültürel gerekse sanat açısından İran için bir geçiş dönemidir. Bu devrin hemen başında Feth Ali Şah (1797-1834) zamanından itibaren İran'da etkin bir mimari yapılanma meydana gelmiştir. Bu mimari yapılar arasında dikkate değer ve üslup birliğinin görüldüğü eserlerden biri evlerdir. Evler bireylerin yaşam biçimleri ve kültür düzeyleri arasında sıkı bir ilişkinin olduğunu göstermenin yanı sıra halkın sosyo-kültürel yaşam biçimiyle de paralellik olduğunun bir kanıtı niteliğindedir.

Bu bildiride Tebriz'de bulunan Kaçar Hanedanlığına (1795-1925) ait bir grup sivil mimari eser olan üç ev tanıtılacaktır. Bu evler, Emir Nizam, Alavi, Anayasa (Kuzeh Konâni) evleridir. Evlerde ön plana çıkan en önemli özellikler; kuzey-güney olarak iki cepheli olmaları, cephelerin eyvanlı balkonlarının varlığı ve bu balkonların simetriğinde düzenlenmiş olan iç-dış bahçe oluşturulması, ön cephe olan kuzey cepheye açılan "tenabi" adı verilen büyük ve süslü odaları, bu odanın hemen alt kısmında yer alan "havuz odası", yine bu odayı takip eden ve genellikle batı cepheye yerleştirilmiş, Kaçar Hanedanlığının erken, orta ve geç dönemlerinde yapılan yapılarda ana mimari elemanlardan biri olan zemin katta bulunan depo-kiler kısımlarıdır. Restore edilerek korunan bu yapılar, Kaçar döneminin mimari gelişmelerinden olan bütün bu özellikleri kendinden sonra gelen dönemde de devam ettirmesi bakımından önemini korumaktadır.

İran toplumunda hâkim olan kapalı ilişkiler ve toplumun dışa dönük olmayışının ev mimarisi üzerinde nasıl bir etki bıraktığı plan, mimari ve süsleme özellikleri ile açıklanıp bilimsel olarak tanıtılmaya çalışılarak evlerin İran'daki ev mimarisine katkıları ve dönem içerisindeki önemleri vurgulanacaktır.

Anahtar Kelimeler: Tebriz, Kaçar Hanedanlığı, sivil mimari, ev-konut

A Group House And Houses Decorating Program in Tabriz

ABSTRACT

The Qajar Dynasty, which ruled for 130 years in Iran (1795-1925) as a Turkish Khanate, is a transitional period for Iran, both culturally and artically. This initiative started at the beginning of Feth Ali Shah (1797-1834), an effective architectural structure in Iran. Among these architectural structures, houses are one of the remarkable and stylistic associations. Houses are a proof that there is a close relationship between individuals' lifestyles and cultural levels, as well as the parallelism of people with the socio-cultural way of life.

In this declaration, three houses, a group of civil architectural works belonging to the Qajar Dynasty (1795-1925) in Tabriz will be introduced. These houses are Emir Nizam, Alavi, Constitutional (Kuzeh Konâni) houses. The most important features of the houses are; north and south, the existence of the balconies of the facades and the creation of the inner-outer garden arranged in the symmetry of these balconies, the large and fancy rooms called "tenabi" which opens to the north front with the front façade, the "pool room" "Is a depot-cellar section located on the ground floor which is one of the main architectural elements in the early, middle and late periods of the Qajar Dynasty, which follows this room and is usually located on the western front. These restored and preserved structures remain important in that they continue all these features of the Qajar Dynasty architectural developments in the period following itself.

The plans, architectural and ornamentation characteristics of the closed relatives and the outward appearance of the society that are dominant in the Iranian society will be emphasized and the contributions of the houses to the house architecture in Iran and their importance in the period will be emphasized.

Keywords: Tabriz, Qajar Dynasty, civil architecture, home-dwelling

GİRİŞ

Doğudan batıya doğru gerçekleşen göçlerin ikinci istikametini oluşturan İran, Yakın Doğu'nun tabii, sosyal ve iktisadi coğrafyası bakımından birçok medeniyete ev sahipliği yaparak birçok milletin vatanı olmuştur¹ (Harita 1). Bölgeye doğudan yani Türkistan'dan batıya göç eden kavimlerden olan Türkler nüfus ve teşkilatçılık sayesinde bu coğrafyada devletler kurup, kendi medeniyetlerini yayarak var olmayı başarmışlardır².

İran'da göç ettikleri yerde siyasi tarihe yön veren Türk boyları bulunmaktadır. Bu boylardan biri de Kaçarlar'dır. İran'da 1795-1925 yılları arasında idareyi ele alarak "Kaçar Hanedanlığı" veya "Kaçar Devleti" olarak anılan güçlü bir hanedanlık kurmuşlardır³. Kaçar hanlığı 1795 yılında Ağa Muhammed Han'ın Tahran'ı başkent yapmasıyla kurulmuş⁴, 1925 yılında ise yıkılmış olan, ülkenin siyasetine ve yapılanmasında önemli bir görev üstlenmiş Türk devletidir. Menşeleri konusunda birçok görüş olmasına rağmen en çok kabul edileni Türkistan Türklerinden oldukları yönündedir⁵.

İran'ın kuzeybatısında önemli bir merkezi olan ve İran Azerbaycan'ı olarak tanımlanan Tebriz, Kaçarlar döneminde önemini korumuştur⁶. Bu dönemde şehzadelerin yetiştirildiği merkez olarak kullanılmıştır. Bugün İran Devletinin idari yapılanmasında Doğu Azerbaycan eyaletinin başkenti olan Tebriz'in⁷, tarihsel geçmiş olarak Türkleşmesi milattan önceki yıllarda başlamıştır. Bu coğrafyada Türkleşme süreci sırasıyla Selçuklu, İlhanlı, Karakoyunlu, Akkoyunlular, Safeviler, Afşarlar, Hanlıklar ile devam etmiştir. Kaçar dönemi ile birlikte bugünkü İran'ın güney ve doğu bölgelerine kadar büyük bir coğrafya Türkleşmiştir⁸. Arkeolojik kazılara göre ise Tebriz'in beş bin yıllık bir geçmişi olduğu ortaya çıkarılmıştır⁹.

Kaçarların ikinci önemli şehri olarak gördükleri Tebriz¹⁰ birçok dini, sivil ve ticari mimari eserlerin görüldüğü bir merkezdir. Bunlar; camiler, medreseler, türbeler, hanlar, hamamlar, köprüler, evler vb. dir. Makalede bu döneme ait üç ev üzerinde durulacaktır. Bu evler; Emir Nizam Evi, Alavi Evi, Anayasa (Kuzeh Konâni- Meşruta) Evi'dir.

¹ Muhammed Taki Zehtabi (Kirişçi), İran Türklerinin Eski Tarihi, (Çev: Ferhad Rahimi), İstanbul, 2010, s.17.

² Anıl Çeçen, "Türkiye'nin B Planı: Merkezi Devlet Birliği (MEDEB)", 4. Türkiye-İran İlişkileri Sempozyumu, İstanbul, 2005, s.25.; Yılmaz Karadeniz, İran Tarihi (1700-1925), İstanbul, 2012, s.213.

³ Percy Sykes, Tarih-i İran, (Çev. Muhamed Taki Fahrđai Gilani), Tahran, 1330, s.419.; Abbas Kadiyani, Ferheng-i Fişerdeh Tarih-i İran, Tahran, 1376, s.606.; G.R.G. Hambly, "Aqa Mohammad Khan and The Establishment of The Qajar Dynasty" Asian Affairs 50\2, London, 1963, s.161.; Hassan Hakımian, In The Qajar Period, Encyclopedia Iranica VIII, California, 1998, s.138.; Yılmaz Karadeniz, Kaçar Hanedanı (1795-1925), İnönü Üniversitesi Sosyal Bilimler Enstitüsü Tarih Anabilim Dalı, Doktora Tezi, Malatya, 2004, s.32.; Yılmaz Karadeniz, İran Tarihi (1700-1925), İstanbul, 2012, s.214.; Peter Avery, Tarih-i Muâsır-ı İran, (Çev. Muhammed Refi Mihrabâdi), Tahran, 1363, s.66-67.

⁴ Abdurrezzak Meftûn Dınbılı, Me'asır-ı Sultanîye, (neşr. Gulam Hüseyin Sadr Afşar), Tahran, 1376, s.7-8., Tahsin Yazıcı, "Feth Ali Şah", İslam Ansiklopedisi, C. XII, İstanbul, 1995, s.451.; Yılmaz Karadeniz, İran'da Sömürgecilik Mücadelesi ve Kaçar Hanedanı (1795-1925), İstanbul, 2006, s.74.

⁵ Said Nefisi, Tarih-i İctimai ve Siyasi-i İran I, Tahran, 1376, s.15.; Abbas Kadiyani, Ferheng-i Fişerdeh Tarih-i İran, Tahran, 1376, s.414.; Hakkı Dursun Yıldız, Doğuştan Günümüze Büyük İslam Tarihi IX, İstanbul, 1989, s.567.; Faruk Sümer, "Kaçar" Mad., İslam Ansiklopedisi, C.24, İstanbul, 2001, s.51.; Şerephan Bitlisi, Şerefname (Osmanlı-İran Tarihi), (Çev: Osman Aslanoglu), C.II, İstanbul, 2011, s.110.

⁶ Percy Sykes, Tarih-i İran, (Çev. Muhamed Taki Fahrđai Gilani), Tahran, 1330, s.419.; Kadiyani, Ferheng-i Fişerdeh, s.606.; G.R.G. Hambly, "Aqa Mohammad Khan and The Establishment of The Qajar Dynasty", Asian Affairs 50\2, London, 1963, s.161.; Hassan Hakımian, In The Qajar Period, Encyclopedia Iranica VIII, California, 1998, s.138.; Yılmaz Karadeniz, Kaçar Hanedanı (1795-1925), (İnönü Üniversitesi Sosyal Bilimler Enstitüsü Tarih Anabilim Dalı, Doktora Tezi), Malatya, 2004, s.32.; Karadeniz, İran, s.214.

⁷ Mohsen Modirşaneçi, "Globalizmle İki Farklı Şekilde Karşılaşan İran ve Türkiye Toplumları", 4. Türkiye-İran İlişkileri Sempozyumu, İstanbul, 2005, s.33.

⁸ Anıl Çeçen, "Türkiye'nin B Planı: Merkezi Devlet Birliği (MEDEB)", 4. Türkiye-İran İlişkileri Sempozyumu, İstanbul, 2005, s.25.; Yılmaz Karadeniz, İran Tarihi (1700-1925), İstanbul, 2012, s.213.; Cihangir Mirza, Tarih-i Nev, (tashih eden: Abbas İkbâl), Tahran, 1327, s.1.; Ali Asgar Şemim, İran der Devre-i Saltanat-ı Kacar, Tahran, 1379, s.18.

⁹ <http://www.coğrafya.gen.tr/siyasi/devletler/iran>

¹⁰ Ali Kuli Mirza, İksürü't-tevarih, Tahran, 1370, s.7.

Ev mimarisinin oluşmasında tarihsel bir bakış açısı ve planlama önem taşımaktadır. Tarihsel mirasın formal ve estetik değerlerden, sosyal ve tarihsel değerlere dönüşmesi, gelişmesidir. Bu gelişimi ve toplulukların sahip olduğu değerleri temsil eden kimlik, kültürel çeşitliliğin korunması için vazgeçilmezdir. Planlama da ise yerel ve bölgesel yaşam alanlarının sürdürülebilirliği için sosyal, ekonomik, geleneksel, toplumsal, mekânsal ve sanatsal vb. tüm faktörlerin birlikteliği sonucunda oluşmuş kimliktir.

Kaçar dönemine ait evlerde üslup birliği dikkat çekmektedir. Evler, Biruni ve Enderuni diye iki ana bölümden oluşmaktadır. Biruni kısmında konuklar ağırlandı Enderuni bölümü daha çok ailenin yaşamını devam ettirdiği, kadınların vakit geçirdiği bölümdür. İç bahçe ya da iç avlu denilen alan bu kısımda yer alır. Planlamada gizlilik ve yakın çevreyle ilişkiler dikkate alındığından dolayı evlerin etrafı yüksek duvarlarla çevrelenmiştir.

İncelediğimiz evlerde iki katlı düzenlemeyle birlikte Biruni ve Enderuni bölümleri devam etmektedir. Genellikle alt katta yazın serinlemek amacıyla yapılmış, dört ya da iki eyvanlı olarak tasarlanmış "havuz odası", üst katta ise misafir odası olarak düzenlenmiş "tenabi" kısmına yer verilmiştir. Tenabinin her iki yanında ise "küpe" adı verilen yaşam alanları bulunmaktadır¹¹.

İncelenen evlerde dikkat çeken diğer bir öge ise avlu kısımlarıdır. İnsanların gereksinimlerini çevre şartları ile uyumlu hale getirildiğinin örneği olması bakımından önem taşımaktadır. İranlı bir insanın yaşamı için arzu ettiği ideal şartların birer aynası görevini gören bu bahçeler, cenneti ve ebediyeti temsil eden mekânlar olmuştur. Simetrisinin dikkat edildiği bu kısımlarda ortada bir havuza yer verilmiştir. Farsça'da "Çahar Bağ" yani "Dört Bahçe" adı verilen bu kısımlar¹², evin kuzey cephesinde yapılmış olan eyvanında açıldığı alanlardır.

Çalışmada evlerin plan ve mimari, süsleme özellikleri anlatılarak İran'daki ev mimarisine katkıları ve dönem içerisindeki önemleri vurgulanacaktır.

1- ALAVİ EVİ

Yeri: Tebriz'in Şemsi Tebriz-i Caddesi'nde yer alır. Eskiden bu cadde Deveci Caddesi olarak bilinirdi (Foto. 1).

Tarihi: Kaçar döneminin ikinci Şahı olan Feth Ali Şah döneminde (1797-1834) Tebriz'e vali olarak atanan oğlu Abbas Mirza (1797-1833)¹³ tarafından yaptırılmıştır.

Tescil Tarihi: Tescil tarihi belli değildir. 1193 (1814) yılında Tebriz'de meydana gelen depremde binaların çoğu harap olmuştur. Alavi Evi harap olan binalardan biridir. 1379 (2000) yılında bu ev restore edilmeye başlanmış 1384 (2005) yılında tamamlanıp Kültür Bakanlığı'na bağlanmıştır¹⁴.

Plan ve Mimari Özellikleri: Ev, kuzey-güney doğrultusunda yerleştirilmiştir. Evin kuzey cephesi iki katlı. Bodrum ve zemin kattan oluşmaktadır. Doğu cephesi ise tek katlı düzenlenmiştir (Plan 1-2).

Yapının avlu kısmına giriş, güney cepheden sağlanmaktadır. Güneyde dikdörtgen formulu bir kapıdan girdikten sonra uzun bir hol yer alır. Holden sonra avluya ulaşılır (Foto.2).

Tek katlı olarak düzenlenmiş olan doğu cephenin kuzey ve güney köşelerine yapılmış basamaklarla ulaşılan birer eyvanlı girişle yapının bu bölümüne giriş sağlanmaktadır (Foto.3). Güneyde bulunan eyvanlı girişten sonra küçük bir mekânla karşılaşılır. Bu mekân ortada yer alan büyük mekâna açılmaktadır. Kuzey girişten girdikten sonra ise bir mekân ve yine her iki kapının ortasında kalan büyük mekâna giriş sağlanmaktadır. Ortada kalan bu büyük mekânın avluya açılan pencereleri bulunmaktadır. Mekânların hepsinin üst örtüsü tonozdur (Foto.4).

¹¹ Sahure Yariş- Zülküf Yariş, "Tebriz'de Kaçar Hanlığı Dönemine Ait Bir Grup Ev", Prof. Dr. Kerim Türkmen'e Armağan, Kayseri, 2017, s.534.

¹² Oliver Leaman, İslam Estetiğine Giriş, (Çev. Nuh Yılmaz), İstanbul, 2012, s.182.

¹³ Said Nefisi, Tarih-i İçtimai ve Siyasi-i İran I, Tahran, 1376, s.112.; Abbas İkbâl Aştıyanî, Tarih-i İran Pes Ez İslâm, Tahran, 1378, s.692.

¹⁴ Mohammad Ali Kaynejad- Mohammad Reza Shirazi, Tebriz'in Eski Evleri, Tahran, 1390, s. 55-65.

Kuzey cephe iki katlı olarak düzenlenmiştir. Bodrum kata giriş, cephede iki sütunla yapılmış eyvanlı alanın iç kısımda doğu ve batı köşelere yerleştirilmiş birer kapıyla sağlanmaktadır (Foto.5). Doğu kapıdan girdikten sonra dikdörtgen planlı farklı boyutlarda mekânlarla karşılaşılır. Kapıdan girdikten sonra karşılaşılan ilk mekândan ortadaki havuz odasına giriş sağlanmaktadır. Batı kapıdan girdikten sonra yine dikdörtgen planlı mekân yer alır. Bu mekânda ortadaki havuzlu odaya giriş sağlayan başka bir mekândır. Ortada yer alan büyük oda bodrum kattaki en büyük odadır. Yazın serinlemek amacıyla kullanılan odanın ortasında sekizgen formlu bir havuz ve etrafında oturma sekiler yer alır. Odanın kuzey cepheye açılan büyük pencereleri vardır (Foto.6).

Kuzey cephenin ikinci katına giriş, cephenin batı köşesine yapılmış, basamaklarla çıkılan eyvanlı girişle sağlanmaktadır (Foto.7). Girişten sonra dikdörtgen planlı bir mekânla karşılaşılır. Tonoz örtülü bu mekân evin en büyük ve en süslü odası olan tenabi bölümüne açılmaktadır. Tenabinin avluya açılan büyük pencereleri vardır (Foto.8). Bu bölüm dış cephede üst kısımda üçgen alınlıkla sonlandırılmıştır. Tenabinin her iki yanında yer alan "küpe" adı verilen mekânlar yer almaktadır. Bu mekânlar dış cephede üst kısımda yuvarlak kemer formunda dışa taşırılarak sonlandırılmıştır.

Süsleme Özellikleri: Yapıda altı farklı süsleme özelliği görülmektedir. Bunlar; renkli cam, alçı süsleme, taş işçiliği, ayna işçiliği, kalem işi ve tuğlaların farklı dizilimiyle yapılmış süslemelerdir. Renkli cam, evin pencerelerinde, özellikle tenabi kısmının avluya açılan pencerelerinde kullanılmıştır (Foto.9). Alçı süsleme, kapı ve pencere alınlıklarında, odalarda tavandaki lambaların etrafında yapılmıştır. Ayrıca odalardaki ocaklıkların üst kısmında dekoratif kemer olarak düzenlenmiştir. Alçı süslemelerde kapı ve pencere alınlıklarında özellikle "S" ve "C" kıvrımları kullanılmıştır. Avluya açılan tenabinin pencere alınlıklarında avlu kısmına bakan taraflarında bu kıvrımlar pencerenin üst kısmında çiçek demetleriyle tamamlanmıştır (Foto.10). Tavan süslemelerinde yapılmış olan alçı süslemelerinde stilize bitki motifleri dikkat çekmektedir. Tavan süslemelerinde yer verilmiş olan aynalar daha çok alçı süslemelerin arasında küçük parçalar halinde yapılmıştır (Foto.11). Yapıda tuğla dizilimiyle yapılmış olan süslemeler bulunmaktadır. Bu süslemeler üst örtüde tonozların yapımında dikkat çekmektedir. Tonoz örtü yapılırken tuğlalar dekoratif olarak yerleştirilmiştir. Özellikle doğudaki tek katlı birimde ve kuzey cephedeki bodrum kat bölümündeki tonoz örtüde tuğla süslemeleri görmek mümkündür. Yapıda dikkat çeken diğer bir süsleme unsuru ise yaş siva üzerine renkli boya ile yapılan süslemedir. Evin iç kısmında duvarların yerden bir metre kadar yukarısında şerit halinde duvarların çevresinde boydan boya devam etmektedir. Lacivert renkli zemin üzerinde bitkisel motifler yapılmıştır. Bitkisel motiflerin arasında ise rozetler işlenmiştir. Şerit halinde devam eden süslemeler birer metre aralıklarla aşağıya doğru damla şeklinde sarkıtılmıştır. Sarkıtılan bu süslemelerin iç kısmında yine bitkisel motifler tekrarlanmıştır (Foto.12).

Yapıda dikkat çeken en yoğun süsleme taşı işçiliğidir. Özellikle kuzey cephede yoğunlaşmıştır. İki sütunla yapılmış üç kemer açıklıklı eyvan bölümünün üçgen formda dışarıya taşırılmış alınlık kısmında, kemer çevrelerinde ve sütun başlıklarında süsleme programları yapılmıştır. Sütunların başlıklarında yer verilmiş olan dikine geometrik dizileri kemer başlangıçlarına kadar üç bordür şeklinde devam ederek tekrarlanmıştır. Bu süslemelerden sonra kemerler başlamaktadır. Kemerlerin üzerinde tek sıra halinde akant yapraklarına yer verilmiştir. Üçgen alınlık, dıştan bitkisel bir süslemeyle çevrelenmiştir. Orta kısımda akant yaprakları üç boyutlu olarak işlenmiştir. Bu yaprakların her iki kenarında ise birer yaprak dalı uzatılmıştır. Üst kısımda ise asma dalına yer verilmiştir. Asma dalının dal ve yaprakları uzatılarak eyvan kemerlerinin sonuna kadar devam ettirilmiştir. Üçgen alınlıktaki süsleme programı hem üst kısımda hem alt kısımda tek bir silmeyle sınırlandırılmıştır. Üst örtüye geçmeden önce tuğla dizileriyle alan süslenmiş, sonrada saçak kısmıyla alınlık sonlandırılmıştır (Foto.13). Tuğla dizileriyle süsleme aynı cephede yerden bir

metre kadar yükseklik alanda da uygulanmıştır. Kuzey cephede “küpe” adı verilen mekânlar üst kısımda yuvarlak kemer formunda dışa doğru taşırılmıştır. Bu kısımlarda pencere açıklıkları da yine yuvarlak kemer formunda düzenlenmiştir. Pencereyi çevreleyen yuvarlak kemer alt kısımda ortada çiçek demeti, yanlara doğru uzanan dal ve yapraklarıyla sınırlandırılmıştır. Kemer ise dal ve yapraklarıyla beraber işlenmiş birer gül motifinin tekrar edilmesiyle çevrelenmiştir (Foto.14). Kuzey cephede eyvan bölümü ve küpe adı verilen mekânların arasında kalan alanda da süsleme yer almaktadır. Bu alanda üç adet rozet yapılmıştır. Rozetlerden üst ve alt kısımda bulunanların içinde üç boyutlu işlenmiş akant yaprakları, ortadaki rozette ise yapraklarıyla birlikte çiçek demeti işlenmiştir (Foto.15).

Bugünkü Durumu: Günümüzde çanak-çömlek eğitim merkezi olarak kullanılmaktadır.

2- EMİR NİZAM EVİ

Yeri: Tebriz’de Şeşgilan Caddesinde yer alır.

Tarihi: Kaçar döneminin yükselme devrinde Nasirüddin Şah (1848-1896) döneminde Tebriz’de Kültür ve Maliye vezirliği yapan Emir Nizam tarafından yaptırılmıştır¹⁵. Ev, Pehleviler döneminde (1925-1979) Maliye ve Kültür evi olarak kullanılmıştır. 2006 yılında Kaçar Müzesi’ne dönüştürülmüştür¹⁶.

Tescil Tarihi: 1991 yılında restore edilerek 1749 envanter numarasıyla tescil edilmiştir¹⁷.

Plan ve Mimari Özellikleri: 1.500 m²’lik alana yapılmış olan ev tüm bahçeleriyle birlikte 3.000 m²’dir¹⁸. Yapı, güney-kuzey doğrultusunda uzanmaktadır. İç ve dış avlu olmak üzere iki kısımdan oluşmaktadır (Plan 3-4).

Ev, bodrum kat ve zemin kat olarak yapılmıştır (Foto.16). Kuzey cephenin doğu duvarında yer alan bir kapı ile evin avlu kısmına girilmektedir. Avlunun doğu duvarı içten ve dıştan kör kemerlerle süslenmiştir (Foto.17). Kuzey duvar ise içten sütunlarla revaklı olarak düzenlenmiştir. Batı cephe kuzeye doğru uzatılmıştır. Kuzeye doğru uzanan kısım tek katlı iken batı cephede kalan kısım bodrum ve zemin kat olarak düzenlenmiştir. Uzatılan kısımda ve batı cephede avluya açılan mekânlar vardır. Bu mekânlara giriş iki basamakla ulaşılan düz lentolu ahşap kapılarla sağlanmaktadır. Mekânların aydınlatılması bodrum ve zemin katta avluya açılan dikdörtgen formlu pencerelerle sağlanmaktadır (Foto.18).

Evin asıl oturma alanı, güney cepheye yapılmıştır. Bodrum kata giriş, avludan birkaç basamakla aşağıya inildikten sonra basık kemerli küçük birer dehlizden sonra ulaşılır. Daha sonra yine basık kemerli, düz lentolu birer kapı ile bodrum kata girilmektedir (Foto.19). Sağlı sollu yerleştirilmiş bu iki kapıdan girdikten sonra her iki kenarda da uzanan birer hol yer almaktadır (Foto.20). Doğu tarafta bulunan holün kuzey kısmında zemin kata çıkan ve ortadaki havuz odasına inen basamaklar bulunmaktadır. Holün doğu cephesinde farklı boyutlarda mekânlar vardır. Batı tarafta bulunan holün kuzey kısmında yine zemin kata çıkış ve havuzlu odaya iniş sağlayan basamaklar yer alır. Holün batı tarafında farklı boyutlarda mekânlar olarak düzenlenmiştir. Bodrum katta yer alan mekânların aydınlatılması avluya açılan basık kemerli pencerelerle sağlanmaktadır. Bodrum katta yer alan en büyük alan havuz odasına aittir. Evin orta kısmına yapılmış olan bu odanın doğu ve batı taraflarında çapraz tonoz örtünün oturduğu ikişer sütun bulunmaktadır. Odanın orta kısmında yıldız şeklinde havuz yer alır. Havuzun güney ve kuzey tarafına oturma sekileri yapılmıştır. Yazın serinlemek için yapılmış olan bu odaya giriş, batı ve doğu cephelerdeki hol kısımlarından sağlanmaktadır (Foto.21).

¹⁵ Mohammad Ali Kaynejad- Mohammad Reza Shirazi, Tebriz’in Eski Evleri, Tahran, 1390, s.62.

¹⁶ http://fa.wikipedia.org/wiki/Tebriz_Belediyesi_K%C3%BClt%C3%BCr_%C3%96rg%C3%9Ct%C3%9C

¹⁷ http://fa.wikipedia.org/wiki/Tebriz_Belediyesi_K%C3%BClt%C3%BCr_%C3%96rg%C3%9Ct%C3%9C

¹⁸ Mohammad Ali Kaynejad- Mohammad Reza Shirazi, Tebriz’in Eski Evleri, Tahran, 1390, s.62.

Yapının zemin katına, bodrum kata girişi sağlayan dehlizlerin her iki kenarına yapılmış basamaklardan ulaşılmaktadır. Basamaklarla çıkıldığında ilk olarak kuzey cepheye bakan sütunlu eyvan olarak tasarlanmış bahçeye açılan bölümle karşılaşılır. Bu sütunlu alanın her iki köşesinde zemin katın iç kısmına geçit sağlayan kapılar yer alır (Foto.22). Zemin katta evin en süslü ve en büyük odası olan tenabi¹⁹ bölümü yer alır. Dış cepheden bakıldığında cepheden yukarıya doğru uzatılmış ve süslemeleriyle vurgulanan bu tenabi kısmı, bodrum katta yapılmış olan havuz odasının hemen üzerinde yer almaktadır. Avluya büyük süslü pencereleriyle bağlanmaktadır (Foto.23). Tenabinin her iki yanında “küpe” olarak isimlendirilen küçük mekânlar bulunmaktadır (Foto.24).

Süsleme Özellikleri: Yapıdaki süslemeleri renkli cam, taş işçiliği, alçı süsleme, ayna işçiliği ve tuğlaların farklı dizilmesiyle yapılmış süslemeler olarak beş grupta sınıflayabiliriz. Renkli cam, tenabi kısmında, özellikle avluya açılan pencerelerde kullanılmıştır (Foto.25).

Evde kullanılan diğer bir süsleme unsuru ise alçı süslemelerdir. Kalıp tekniğinde yapılmış olan alçı süsleme evin iç kısımda kullanılmıştır. Özellikle pencere ve kapı alınlıklarında (Foto.26), eyvan girişinde ve odalardaki ocaklıkların üst kısmında dekoratif kemerlerde alçı süsleme görülmektedir (Foto.27).

Tuğlaların farklı şekilde dizilmesiyle oluşturulmuş süslemeler daha çok yapının içten üst örtüsünde yer almaktadır. Tenabide, havuz odasında ve diğer mekânların üst örtülerinde tuğlalar farklı dizilmesiyle süsleme yapılmıştır (Foto.28).

Yapıda süsleme unsurları daha çok dış cephede yoğunlaşmıştır. Evin dış cephesinde özellikle taş işçiliği görülmektedir. Zemin kat, panolar halinde bölünerek farklı süsleme unsurları işlenmiştir. Kartuşlarla çevrelenmiş olan panolarda stilize edilmiş motifler yer alır (Foto.29). Bu motiflerde akant yaprakları, deniztarakları, çiçek demetleri vardır. “S” ve “C” kıvrımların ve volütlerin farklı tasarımıyla düzenlemeler yer alır. Çerçevelerin dış kısmında zincirek motiflerine yer verilerek çerçeveler tamamlanmıştır (Foto.30). Panolarda dikkat çeken diğer bir süsleme unsuru ise tavus kuşu figürlerinin bulunmasıdır. Kartuş ve S,C kıvrımlarıyla oluşturulan panonun köşelerinde birer adet toplam dört tavus kuşu işlenmiştir (Foto.31). Taş işçiliğinin görüldüğü diğer bir alanda avluya bakan eyvan kısmında yer alan sütun başlıklarıdır. Sütun başlıklarında yumurta dizilerine yer verilmiştir. Başlıklardan sonra üst örtüye ve ortadaki üçgen alınlığa geçmeden önce stilize akant yapraklarıyla evin ön cephesini boydan boya çevreleyen bir bordür yapılmıştır (Foto.32). Ön cephede ileri doğru taşırılmış üçgen alınlık bulunmaktadır. Alınlık oval hatlarla süslenmiştir. Üçgen alınlığın içine yerleştirilen çerçevenin içinde merkezde dairesel bir çerçeve yer alır. Bu çerçevenin içinde ise plastik etkisi olan üç boyutlu bitkisel bir süslemeye yer verilmiştir. Kemer köşelikleri çerçevelenerek birer kabara yerleştirilmiştir. Bu kompozisyon dikdörtgen bir çerçeveyle sonlandırılmıştır. Dikdörtgenin çerçevenin iç kısmında bitkisel bir bordür yapılmıştır (Foto.33). Alınlığın köşelerinde rustik süslemeye yer verilmiştir (Foto.34).

Yapıda işlenmiş olan diğer bir süsleme çeşidi ise ayna işçiliğidir. Alçı malzemeyle yapılmış olan bitkisel motiflerin arasında küçük parçalar halinde yerleştirilmiş aynalar vardır (Foto.35). Bu süsleme, evin giriş kısmındaki eyvanın tavan süslemelerinde kullanılmıştır (Foto.36).

Bugünkü Durumu: Kaçar dönemine ait eserlerin sergilendiği müze olarak kullanılmaktadır.

¹⁹ Tenabi: Kaçar dönemi evlerinde yapılmış olan evin en süslü ve en büyük odasıdır. Misafir odası olarak da bilinir.

3- MEŞRUTA EVİ

Yeri: Tebriz'de Rastaküçe Mahallesi'nde yer alır. Eski Tebriz'de Cuma Camii'nin karşısındadır.

Tarihi: Nasirüddin Şah döneminde (1848-1896) Mimar Hacı Veli tarafından 1247 (1868) yılında yaptırılmıştır. 1287 (1908) yılında Tüccar Hacı Mehdi Kuzenkonani Ebu Emele meşrutaların kalması için bu yapıyı almıştır. II. Dünya savaşı sonrasında 1324-1325 (1945-1946) yıllarında Rusya'nın İran'ı işgalinden sonra ev, demokratlar tarafından kullanılmıştır. 1367 (1988) yılında Kültür Bakanlığı'na bağlanmıştır. 1375 (1996) yılında Meşruta Müzesi olmuştur²⁰.

Tescil Tarihi: 1354 (1998) yılında 1171 envanter numarasıyla tescil edilmiştir²¹.

Plan ve Mimari Özellikleri: 1300 m² lik bir alana inşa edilmiş olan ev, doğu-batı doğrultusunda uzanmaktadır (Plan 5-6). Yapı, kuzey ve doğu cephede iki katlı olarak düzenlenmiştir. Batı cephede yer alan avluya giriş, güney cephede yapılmış olan dikdörtgen formlu basık kemerli cepheden yukarı ve ileri doğru taşırılmış anıtsal bir kapıdan sağlanmaktadır. Kapıdan girdikten sonra dikdörtgen planlı bir mekânla karşılaşılır. Bu mekândan sonra avluya ulaşılır (Foto.37).

Kuzey cephe havuz odası, teras ve farklı boyutlardaki mekânlardan oluşmaktadır (Foto.38). Kuzey cephedeki dikdörtgen formlu kapıdan sonra girişin doğusunda havuz odasına inen, batısında ise ikinci kata çıkan merdivenler yer alır. Girişin karşısında ise dikdörtgen planlı bir mekân bulunmaktadır. Girişin doğusundaki merdivenlerle inilen havuz odası; ortada bir ayağın, kuzey kısmında ise iki eyvanın yer aldığı dikdörtgen planlı bir mekândır (Foto.39). Havuz odasının üst kısmında teras yapılmıştır (Foto.40). Bu cephenin ikinci katı, girişin karşısında yapılmış olan mekânın üzerinde şekillenmiştir. Girişin batısındaki merdivenlerle üst kata çıkılır. Üst katta farklı boyutlarda mekânlar yapılmıştır.

Doğu cephe eyvanlı olarak düzenlenmiştir. Ön kısımda sekiz sütunla oluşturulan yedi kemerli bir eyvan vardır (Foto.41). Bu kemerlerden ortadaki üç büyük kemer evin zemin kata giriş kapılarının ve tenabi kısmını içine alan kemerlerdir. Yanlarda bulunan ikişer kemerler ise evin küpe adı verilen yan odalarını içine almaktadır. Bu kemerlerden ilk kemer daha dar, ikinci kemer ise diğer kemerlerde olduğu gibi geniş tutulmuştur. Bu kısımlar cepheye balkon şeklinde yansımıştır.

Evin doğu cephesinde asıl mekânlar bulunmaktadır. Zemin kata giriş, cephedeki basık kemerli, dikdörtgen formlu büyük kapıyla sağlanmaktadır. Bu kapının yanında yine dikdörtgen formlu, basık kemerli birer kapı daha bulunmaktadır. Bu küçük kapılar yanlarda yer alan mekânlara girişi sağlamaktadır (Foto.42). Ortadaki büyük kapıdan girdikten sonra dikdörtgen planlı bir mekân yer alır. Bu mekânda üst kata çıkan çift yönlü merdivenler ve yan kısmında bulunan mekânlara açılan kapılarda bulunmaktadır. Merdivenlerden üst kata çıktıktan sonra yapının en büyük ve en süslü odasıyla karşılaşılmaktadır (Foto.43). Tenabi olarak isimlendirilen bu odanın her iki yanında küpe adı verilen mekânlar yer alır. Yan kısımda bulunan mekânlar farklı boyutlarda olup iç içe açılan odalardan oluşmaktadır (Foto.44).

Süsleme Özellikleri: Yapıdaki süsleme dört çeşittir. Bunlar; renkli cam, alçı süsleme, ahşap süsleme ve tuğla işçiliğidir. Tuğla işçiliği yapının cephelerinde ve içten üst örtüde görülmektedir. Tuğlaların farklı dizilimiyle yapılmış olan süslemedir (Foto.45).

Renkli cam, tenabinin ve diğer mekânların kapı, pencerelerinde kullanılmıştır. Kırmızı, mavi ve yeşil renklerin kullanıldığı renkli camlar süslediği alanda bitkisel motifler oluşturacak şekilde kullanılmıştır (Foto.46).

²⁰ Mohammad Ali Kaynejad- Mohammad Reza Shirazi, Tebriz'in Eski Evleri, Tahran, 1390, s. 30-45.

²¹ Mohammad Ali Kaynejad- Mohammad Reza Shirazi, Tebriz'in Eski Evleri, Tahran, 1390, s. 30-45.

Evde kullanılan diğer bir süsleme çeşidi de alçı süslemedir. Alçı süsleme evin iç mekânında tavanlarda (Foto.47), odalarda yer alan ocaklarda, kapı ve pencere etrafında dekoratif kemerlerde kullanılmıştır. Doğu cephede ise iç kısımda zemin kattan birinci kata kadar devam eden sütunların başlık kısımlarındaki akant yaprakları alçıyla işlenmiştir (Foto.48).

Yapıda dikkat çeken diğer bir süsleme ögesi ahşap süslemedir. Pano şeklinde değerlendirilen süslemeler özellikle kapı kanatlarında yapılmıştır. Kapı kanatlarında panolar içerisinde “S” ve “C” kıvrımları ve stilize bitki motifleri işlenmiştir (Foto.49). Ahşap işçiliğinin ince işçilikle işlendiği bir diğer alan ise pencerelerdir. Pencere yüzeylerinde ahşap korkuluklar olarak düzenlenmiş olan ahşap renkli cam ile beraber evin hem içten hem dıştan süsleme programını zengin göstermesi bakımından dikkat çekmektedir (Foto.50).

Bugünkü Durumu: Günümüzde hem meşruta dönemine ait eserlerin sergilendiği müze hem de il kültür mirası bürosu olarak kullanılmaktadır.

DEĞERLENDİRME

Doğudan batıya doğru gerçekleşen göçlerde etkin rol alan İran, Yakın Doğu'nun tabii, sosyal ve iktisadi coğrafyası bakımından birçok medeniyete ev sahipliği yapmıştır²². Bölgeye doğudan yani Türkistan'dan batıya göç eden kavimlerden olan Türkler nüfus ve teşkilatçılık sayesinde bu coğrafyada devletler kurup, kendi medeniyetlerini yayarak var olmayı başarmışlardır²³.

İran'da göç ettikleri yerde siyasi tarihe yön veren Türk boyları bulunmaktadır. Bu boylardan biri de Kaçarlar'dır. İranda 1795-1925 yılları arasında idareyi ele alarak “Kaçar Hanedanlığı” veya “Kaçar Devleti” olarak anılan güçlü bir hanedanlık kurmuşlardır²⁴.

Kaçarlar devri, kültürel ve sanat açısından İran için bir geçiş dönemi olarak kabul edilir. Kaçarlar devrinin hemen başında Feth Ali Şah zamanından itibaren İran'da etkin bir mimari yapılanma meydana gelmiştir. Hanlığın orta dönemlerinde Nasirüddin Şah zamanında ise önceden Avrupa'ya açılmalar ve sonrasındaki bu açılımların devam etmesiyle biriken mimari deneyim ve üsluplar, İran ve Batıya ait mimari tarzların bir arada kullanılmasına neden olmuştur²⁵.

Mimari yapılanmanın etkin olduğu şehirlerden biri Tebriz'dir. Yaşayış ve şehircilik bakımından Tebriz, hem geleneksel kültürün yansıması hem de tarihin hangi döneminde olursa olsun konut mimarisıyla bireylerin yaşam biçimlerini, kültür düzeylerini göstermesi bakımından önemini korumuştur. Bir kısmı Kaçar döneminde yaptırılmış olan Tebriz evlerinin halkın sosyo-kültürel yaşam biçimiyle paralellik gösterdiği bir gerçektir²⁶. Kaçar dönemi evlerinde süslemeler bu paralel yapının açık örneklerinden biridir.

İncelenen örneklerde süslemeler iç ve dış olmak üzere farklılık göstermektedir. Dış cephede yapılan süslemelerde taş işçiliği ve tuğla dizilimi görülmektedir. İç mimaride ise ayna işçiliği, renkli cam, ahşap, alçı ve yaş siva üzerine yapılan boyama olarak farklılık göstermektedir.

²² Muhammed Taki Zehtabi (Kirişçi), İran Türklerinin Eski Tarihi, (Çev.: Ferhad Rahimi), İstanbul, 2010, s.17.

²³ Anıl Çeçen, “Türkiye'nin B Planı: Merkezi Devlet Birliği (MEDEB)”, 4. Türkiyir-İran İlişkileri Sempozyumu, İstanbul, 2005, s.25.; Yılmaz Karadeniz, İran Tarihi (1700-1925), İstanbul, 2012, s.213.

²⁴ Percy Sykes, Tarih-i İran, (Çev. Muhamed Taki Fehrdai Gilani), Tahran, 1330, s.419.; Abbas Kadiyani, Ferheng-i Fişerdeh Tarih-i İran, Tahran, 1376, s.606.; G.R.G. Hambly, “Aqa Mohammad Khan and The Establishment of The Qajar Dynasty” Asian Affairs 50\2, London, 1963, s.161.; Hassan Hakimiyan, In The Qajar Period, Encyclopedia Iranica VIII, California, 1998, s.138.; Yılmaz Karadeniz, Kaçar Hanedanı (1795-1925), İnönü Üniversitesi Sosyal Bilimler Enstitüsü Tarih Anabilim Dalı, Doktora Tezi, Malatya, 2004, s.32.; Yılmaz Karadeniz, İran Tarihi (1700-1925), İstanbul, 2012, s.214.

²⁵ Şamim Elyesger, İran Kaçar Hükümdarlığında, Tahran, 1384, s.19-50.; Yılmaz Karadeniz, İran'da Sömürgecilik Mücadelesi ve Kaçar Hanedanı (1795-1925), İstanbul, 2006, s.181.

²⁶ Sahure Yariş- Zülküf Yariş, “Tebriz'de Kaçar Hanlığı Dönemine Ait Bir Grup Ev”, Prof. Dr. Kerim Türkmen'e Armağan, Kayseri, 2017, s.534.

Dış cephede dikkat çeken en önemli süsleme işçiliği taştır. Taş işçiliği evlerin genellikle kuzey cephelerinde yapılmıştır. Taş işçiliğinin en yaygın tekniği, oyma ve kabartmadır. İncelenen evlerdeki taş işçiliği kabartma tekniğinde yapılmıştır. Taş üzerine kabartma uygulanırken hazırlanan motif, işleme işleminin ardından kömür tozuyla ve silkme usulüyle zemine aktarılır, fırça veya kalemle tespit edildikten sonra taşçılar tarafından işlenir²⁷. Evlerde özellikle eyvanlı kısmın avluya bakan cephesi taş işçiliğiyle süslenmiştir. Alavi ve Emir Nizam evlerinde cephelerde bu süsleme ögesi kullanılmıştır. Alavi Evi'nde kuzey cephede iki sütunla yapılmış üç kemer açıklıklı eyvan bölümünün üçgen formda dışarıya taşırılmış alınlık kısmında, kemer çevrelerinde ve sütun başlıklarında süsleme programları uygulanmıştır. Bu süsleme programlarında bitkisel motif olarak asma kullanılmıştır. Asma, ikonografik olarak bereket ve bolluğun simgesi olmasının yanı sıra ebediyeti sembolize etmesi ve hayat suyunu taşıyan bir bitki olduğundan dolayı ev sahibinin ölümsüzlüğünü ifade etmesi amacıyla süsleme unsuru olarak kullanıldığını söyleyebiliriz. Kuzey cephede "küpe" adı verilen mekânların süslenmesinde ise çiçek demeti, yanlara doğru uzanan dal ve yapraklarıyla sınırlandırılmıştır. Bu kısımda yer alan pencere kemerlerinde ise dal ve yapraklarıyla beraber işlenmiş birer gül motifinin tekrar edilmesiyle çevrelenmiştir.

Osmanlı bezeme sanatında oldukça yaygın olarak kullanılan gül motifi, doğada görünümünü ve stilize edilmiş hali ile taş, çini, kumaş ve kitap sanatları gibi çeşitli alanlarda uygulanmaktadır. XIX. yüzyıl Barok ve Rokoko üslubunda gül motifi oldukça sık kullanılan motifler arasındadır²⁸.

Kuzey cephede üç adet rozet yapılmıştır. Rozetlerden üst ve alt kısımda bulunanların içinde üç boyutlu işlenmiş akant yaprakları, ortadaki rozette ise yapraklarıyla birlikte çiçek demeti şeklinde işlenerek taş işçiliği tamamlanmıştır.

Emir Nizam Evi'nde ise taş işçiliği zemin katta panolar halinde devam ettirilmiştir. Zemin kat, panolar halinde bölünerek farklı süsleme unsurları işlenmiştir. Kartuşlarla çevrelenmiş olan panolarda stilize edilmiş motifler yer alır. Bu motiflerde akant yaprakları, deniztarakları çiçek demetleri vardır. "S" ve "C" kıvrımların ve volütlerin farklı tasarımıyla düzenlemeler yer alır. Çerçevelerin dış kısmında zincirek motiflerine yer verilerek çerçeveler tamamlanmıştır. Panolarda dikkat çeken diğer bir süsleme unsuru ise tavus kuşu figürlerinin bulunmasıdır. Kartuş ve S, C kıvrımlarıyla oluşturulan panonun köşelerinde birer adet toplam dört tavus kuşu işlenmiştir.

Hindistan kökenli olduğu düşünülen ve Hint mitolojisinde savaş tanrısını simgeleyen tavus kuşu, Antik Çağ'da etinin geç çürümesi nedeniyle ölümsüzlüğü, güzelliği nedeniyle de zenginliği ve soyluluğu simgelemektedir. Bu dönemlerde genelde zengin ve görkemli bahçeler içinde tasvir edilen tavus kuşu, Ortaçağ Hristiyan sanatında dinsel bir ikonografi çerçevesinde yorumlanarak kullanılmıştır²⁹. Ruhun ölümsüzlüğünü simgeleyen tavus kuşu, karşılıklı şekilde gösterilmeleri İran- Sasani sanatından beri devam eden bir gelenektir³⁰. Bir güç gösterisi olduğu için Türk saray mimarisinde, havuzlarda ve yeşil zeminli çini parçaları üzerinde görülen tavus kuşu, ev mimarisinde karşımıza çıkan benzer örnekleri Mardin ve çevresindeki evlerde görmekteyiz. Mardin Müzesi'nde yer alan XIX. yüzyıldan kalan mukarnas kavsaralı bir nişin kemer köşeliklerinde kıvrık dal ve rumi-palmet motifleri ile kaynaşan iki tavus kuşu figürü kompozisyon³¹ yapılmıştır.

²⁷ Aziz Doğanay, "Tezyinat", İslam Ansiklopedisi, C.41, 2012, s.80.

²⁸ Yıldız Demiriz, Osmanlı Kitap Sanatında Naturalist Üslupta Çiçekler, İstanbul, 1986, s. 346-348.

²⁹ Ebru Parman, "Bizans Sanatında Tavus Kuşu İkonografisi", Sanat Tarihinde İkonografik Araştırmalar ve Güner İnâl'a Armağan, İstanbul, 1993, s.388.; Yusuf Çetin, "Mardin Savurkapı (Sitti Radviye) Hamamı'nda Bulunan Figürlü Taş Plastik Süslemelerin Türk Süsleme Sanatı İkonografisi Açısından Bir Değerlendirme", Uluslararası Sosyal Araştırmalar Dergisi, Prof. Dr. Hamza Gündoğdu Armağanı, C.6, S.25,Ordu, 2013, s.182.

³⁰ Hamza Gündoğdu, Türk Mimarisinde Figürlü Taş Plastik, (İstanbul Üniversitesi Edebiyat Fakültesi Sanat Tarihi Bölümü, Yayınlanmamış Doktora Tezi), İstanbul, 1979, s.463.

³¹ Çetin, Yusuf, «Mardin Savurkapı (Sitti Radviye) Hamamı'nda Bulunan Figürlü Taş Plastik Süslemelerin Türk Süsleme Sanatı İkonografisi Açısından Bir Değerlendirme», Uluslararası Sosyal Araştırmalar Dergisi, Prof. Dr. Hamza Gündoğdu Armağanı, C.6, S.25,Ordu, 2013, s.183.

Gazne kazılarında bulunan karşılıklı cennet kuşları (XI.yy), Diyarbakır içkalesinde bulunan Artuklu Sarayı havuzunda (XIII.yy başları), Kubadabad Sarayı (1236) çini dekorasyonda karşımıza çıkmaktadır³². Ayrıca Diyarbakır Ulu Camii'nin batı girişi üzerinde ortada içinden asma dalı çıkan bir vazo ve her iki yanda tavus kuşu motifi vardır³³.

Emir Nizam Evi'nde taş işçiliğinin görüldüğü diğer bir alanda avluya bakan eyvan kısmında yer alan sütun başlıkları ve eyvan kemerleridir. Yumurta dizileri, akant yaprakları yer almaktadır. Ön cephede yapılmış olan üçgen alınlıkta taş işçiliği görülmektedir. Oval hatlarla süslenmiş olan bu kısım da plastik etkisi olan üç boyutlu bitkisel bir süsleme bulunmaktadır. Kabaralar, bitkisel bordürler, plastik açıdan değer taşıyan rustik süslemelere yer verilmiştir.

Evlerde yapılmış olan taş işçilikleri, Osmanlı döneminde Lale devriyle başlayan süsleme özelliklerinin Barok ve Rokokoyla birlikte batılılaşma devri üslup özelliklerine benzemektedir. Plastik bir etkiyle işlenmiş olan bu süslemeler İran'da Kaçar dönemi evlerinde genel olarak görülmektedir. "S" ve "C" kıvrımların, volütlerin farklı tasarımlar şeklinde düzenlenmesi, akant yapraklarının stilize edilerek kullanılması, demet şeklinde çiçek motiflerinin varlığı, deniztaraklarının da işlenmiş olması batılılaşma dönemi özellikleri olarak karşımıza çıkmaktadır. Kaçar Hanlığında evlerde özellikle kuzey eyvan cephesinde bu süsleme programları yer alır.

Süslemelerdeki düzen İstanbul'daki batılılaşma dönemi eserleriyle benzerlik gösteriyor olması bakımından önem taşımaktadır. XIX. yüzyıl tarih aralığıyla beraber İran'daki Kaçar Hanlığında etkisini göstermesi bakımından dikkat çekmektedir. Özellikle İstanbul'daki sarayların cephe düzenlerinde ve süsleme programları benzer özellik göstermektedir. Yıldız (1789-1807), Beylerbeyi (1863-1865) (Karşılaştırma Foto. 1), Dolmabahçe (1855) (Karşılaştırma Foto. 2) ve Çırağan (1871-1876) (Karşılaştırma Foto. 3) saraylarının süslemeleriyle benzer özellik taşıması etkileşimin açık belirtilerinden biridir.

Emir Nizam Evi'nin kuzey cephesinde yer alan sütunlar ve üst kısmın üçgen alınlık şeklinde sonlandırılması yine batılılaşma dönemi eserlerinden olan İstanbul Arkeoloji Müzesi'nin (1869) ön cephesiyle benzerlik göstermektedir (Karşılaştırma Foto. 4).

Dış mimaride uygulanan diğer bir süsleme ögesi ise tuğla dizilimidir. Toprakta pişirilerek elde edilen tuğladan yapılan örgü malzemesinin geometrik biçiminden faydalanılarak cephelerde ve üst örtülerde çok hareketli ve canlı bir görünüm sağlanmıştır³⁴. Bu süsleme çeşidi hem iç hem dış mimaride kullanılmasıyla diğer süsleme öğelerinden ayrılmaktadır. Dış cephede cepheyi süslemek amacıyla tuğlalar farklı şekilde dizilmiştir. İç kısımda ise özellikle tonoz örtüye sahip olan bodrum katında ve havuz odasının üst örtüsünde tuğlalar hem farklı şekilde dizilmesi hem de farklı boylarla renklendirilmesiyle süsleme arttırılmıştır. Tuğla işçiliği, coğrafi şartlara bağlı olarak daha çok Orta ve Ön Asya Türk ve İslâm mimarisinde yaygınlık kazanmıştır³⁵.

İç mimaride süsleme öğelerinde öne çıkan süslemelerden biri ayna işçiliğidir. Küçük renkli ayna parçalarının bir araya getirilmesiyle yapılan bir süslemedir. Özellikle alçı süslemeler arasında işlenmişlerdir. Alavi Evi'nde ayna işçiliği tenabinin tavan kısmında, Emir Nizam Evi'nde ise avluya bakan eyvanın tavan kısmında işlenmiştir. Alçı süsleme içerisinde küçük ayna parçaları yapılmıştır.

İç mimariyi süsleyen bir diğer süsleme ögesi ise renkli camdır. Alavi ve Emir Nizam evlerinde sadece tenabi kısmının avluya bakan pencerelerinde uygulanmışken Meşruta Evi'nde tenabi kısmı dâhil evin bütün mekânlarının pencere ve kapı kanatlarının üst kısımda

³² Sena Gürsoy, Diyarbakır Eski Mimarisinde Çini Süsleme, (Dicle Üniversitesi Mimarlık Anabilim Dalı, Yayınlanmamış Yüksek Lisans Tezi), Diyarbakır, 1983, s.45.

³³ Gülsen Baş, Diyarbakır'daki İslam Dönemi Mimarisinde Süsleme, (Yüzün cüyl Üniversitesi Sosyal Bilimler Enstitüsü, Yayınlanmamış Yüksek Lisans Tezi), Van, 2006, s.301.

³⁴ Aziz Doğanay, "Tezyinat", İslam Ansiklopedisi, C.41, 2012, s.79.

³⁵ Aziz Doğanay, "Tezyinat", İslam Ansiklopedisi, C.41, 2012, s.79.

uygulanmıştır. Renkli camlarda gökkuşuğu formu verilmiştir. Evlerdeki ışık-gölge etkisi renkli camlarla güçlendirilmiştir. Bu uygulama Kaçar dönemine ait Behnam, Gedeki, Genceizâde, Haydarzâde Konağı gibi diğer evlerde de uygulanmıştır.

Kalıp tekniğinde yapılmış olan alçı süsleme, evlerin iç mimarisini süsleyen başka bir süsleme ögesidir. Alçı süsleme, evlerin tavan kısmında, yaşam alanlarında yapılmış olan ocaklık nişlerinde ve pencere, kapı kenarlarında dekoratif olarak yapılmış alçı kemerler yer almaktadır. Bu süslemelerde genellikle bitkisel motifler işlenmiştir.

İncelenen evlerden iç mimaride farklılık gösteren süslemelerden biri Alavi Evi'nde dikkat çeken yaş siva üzerine yapılan süslemelerdir. Yaş siva üzerine yapılmış olan boyamada bitkisel motifler kullanılmıştır. Evin iç kısmında duvarları ikiye böler şekilde yapılmış olan süslemeler şerit halinde çepeçevre sarmaktadır. Lacivert zemin üzerine yapılmış olan süslemeler rozet halinde işlenmiş, rozetlerin iç kısmında bitkisel motifler işlenmiştir. Kaçar döneminde yapılmış olan Behnam Evi'nde yaş siva üzerine yapılmış olan süsleme unsuru kullanılmıştır. Behnam Evi'nde süsleme programı bitkisel süslemenin yanı sıra figüratif süslemeleriyle (Karşılaştırma Foto. 5) Alavi Evi'nden ayrılmaktadır.

İç mimaride süsleme çeşidi olarak farklılık gösteren bir diğer ev ise Meşruta Evi'dir. Ahşap işçiliğin yoğun olarak işlendiği evde kapı kanatlarında panolar halinde ve pencere korkuluklarında geometrik ve bitkisel motifler dikkat çekmektedir.

SONUÇ

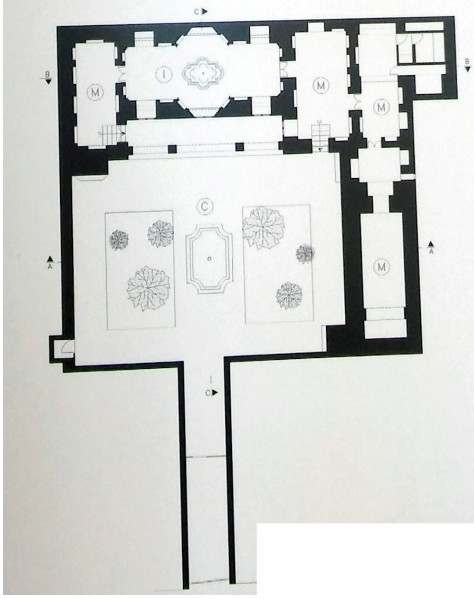
Evlerde uygulanmış olan süslemelerle evlere İrana özgü bir imaj ve görünüş verilmeye çalışılmıştır. Süslemelerin yoğunluğu hem dönem içerisinde batılılaşma etkilerini yansıtması hem de sembolik olarak ev sahiplerinin zenginliği ve soyluluğunu, itibarını, şerefini göstermesi ve bir güç gösterisi olması bakımından dikkat çekmektedir. Dönem itibarıyla süsleme özelliklerinde İstanbul saraylarının örnek teşkil etmesi ev sahiplerinin yönetici kimliklerini ön plana çıkarmak istemeleri açısından önem taşıdığı vurgulanabilir.

Bir Türk hanlığı olarak İranda (1795-1925) 130 yıl hüküm sürmüş Kaçar Hanedanlığının incelenen evlerinde mimari, plan ve süsleme özelliklerinde bölgenin sosyo-kültürel etkilerinin yanı sıra yabancı faktörlerden de etkilendiği görülmektedir. Dönemin hem yaşayış hem de ekonomik boyutunu sergilemesi bakımından önemini korumaktadır. Günümüzde evlerin dönem özelliklerini anlatacak şekilde işlevsel halde kullanılması sonraki kuşakları bilgilendirmek ve tarih hakkında görsel kaynak oluşturması bakımından değer taşımaktadır.

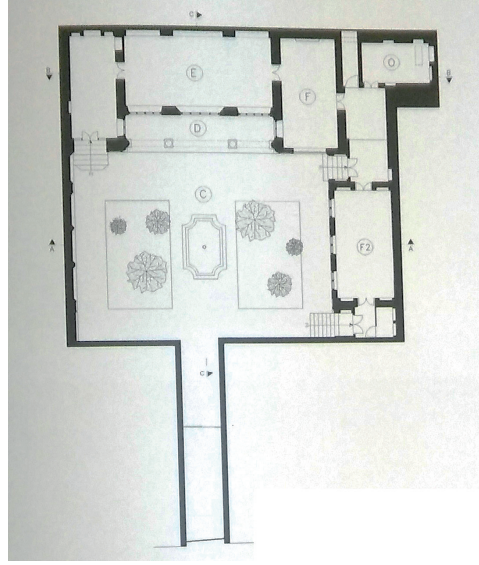
KAYNAKÇA

- Aştıyanî, Abbas İkbâl, Tarih-i İrân Pes Ez İslâm, Tahran, 1378.
- Avery, Peter, Tarih-i Muâsır-ı İrân, (Çev. Muhammed Refî Mihrabâdi), Tahran, 1363.
- Baş, Gülsen, Diyarbakır'daki İslam Dönemi Mimarisinde Süsleme, (Yüzüncüyıl Üniversitesi Sosyal Bilimler Enstitüsü, Yayınlanmamış Yüksek Lisans Tezi), Van, 2006.
- Bitlisî, Şerefhan, Şerefname (Osmanlı-İrân Tarihi), (Çev. Osman Aslanoğlu), C.II, İstanbul, 2011.
- Çeçen, Anıl, "Türkiye'nin B Planı: Merkezi Devlet Birliği (MEDEB)", 4. Türkiye-İrân İlişkileri Sempozyumu, İstanbul, 2005, s.20-32.
- Çetin, Yusuf, "Mardin Savurkapı (Sitti Radviye) Hamamı'nda Bulunan Figürlü Taş Plastik Süslemelerin Türk Süsleme Sanatı İkonografisi Açısından Bir Değerlendirme", Uluslararası Sosyal Araştırmalar Dergisi, Prof. Dr. Hamza Gündoğdu Armağanı, C.6, S.25, Ordu, 2013, s.178-188.
- Demiriz, Yıldız, Osmanlı Kitap Sanatında Naturalist Üslupta Çiçekler, İstanbul, 1986.
- Dınbılı, Abdurrezzak Meftûn, Measır-ı Sultaniye, (neşr. Gulam Hüseyin Sadr Afşar), Tahran, 1376.
- Doğanay, Aziz, "Tezyinat", İslam Ansiklopedisi, C.41, 2012, s.79-83.
- Elyesger, Şamim, İrân Kaçar Hükümdarlığında, Tahran, 1384.
- Gündoğdu, Hamza, Türk Mimarisinde Figürlü Taş Plastik, İstanbul Üniversitesi Edebiyat Fakültesi Sanat Tarihi Bölümü, (Yayınlanmamış) Doktora Tezi, İstanbul, 1979.
- Gürsoy, Sena, Diyarbakır Eski Mimarisinde Çini Süsleme, Dicle Üniversitesi Mimarlık Anabilim Dalı, (Yayınlanmamış) Yüksek Lisans Tezi, Diyarbakır, 1983.
- Hakımian, Hassan, In The Qajar Period, Encyclopedia Iranica VIII, California, 1998.
- Hambly, G.R.G., "Aqa Mohammad Khan and The Establishment of The Qajar Dynasty" Asian Affairs 50\2, London, 1963, s.161-174.
- <http://fa.wikipedia.org> Tebriz Belediyesi Kültür Örgütü
- <http://www.coğrafya.gen.tr/siyasi/devletler/iran>
- Kadiyani, Abbas, Ferheng-i Fişerdeh Tarih-i İrân, Tahran, 1376.
- Karadeniz, Yılmaz, İrân Tarihi (1700-1925), İstanbul, 2012.
-, İrân'da Sömürgecilik Mücadelesi ve Kaçar Hanedanı (1795-1925), İstanbul, 2006.
-, Kaçar Hanedanı (1795-1925), İnönü Üniversitesi Sosyal Bilimler Enstitüsü Tarih Anabilim Dalı, Doktora Tezi, Malatya, 2004.
- Kaynejad, Mohammad Ali – Shirazi, Mohammad Reza, Tebriz'in Eski Evleri, Tahran, 1390.
- Leaman, Oliver, İslam Estetiğine Giriş, (Çev. Nuh Yılmaz), İstanbul, 2012.
- Mirza, Ali Kuli, İksürü't-tevarih, Tahran, 1370.
- Mirza, Cihangir, Tarih-i Nev, (tashih eden: Abbas İkbâl), Tahran, 1327.
- Modirşaneçi, Mohsen, "Globalizmle İki Farklı Şekilde Karşılaşan İrân ve Türkiye Toplumlari", 4. Türkiye-İrân İlişkileri Sempozyumu, İstanbul, 2005, s.33-42.
- Nefisi, Said, Tarih-i İçtimai ve Siyasi-i İrân I, Tahran, 1376.
- Parman, Ebru, "Bizans Sanatında Tavus Kuşu İkonografisi", Sanat Tarihinde İkonografik Araştırmalar ve Güner İnal'a Armağan, İstanbul, 1993, s.387-412.
- Şemim, Ali Asgar, İrân der Devre-i Saltanat-ı Kacar, Tahran, 1379.
- Sümer, Faruk, "Kaçar" Mad., İslam Ansiklopedisi, C.24, İstanbul, 2001, s.51-53.
- Sykes, Percy, Tarih-i İrân, (Çev. Muhamed Taki Fahrđai Gilani), Tahran, 1330.
- Yariş, Sahure – Yariş, Zülküf, "Tebriz'de Kaçar Hanlığı Dönemine Ait Bir Grup Ev", Prof. Dr. Kerim Türkmen'e Armağan, Kayseri, 2017, s.521-570.
- Yazıcı, Tahsin, "Feth Ali Şah", İslam Ansiklopedisi, C. XII, İstanbul, 1995, s.451-452.
- Yıldız, Hakkı Dursun, Doğuştan Günümüze Büyük İslam Tarihi IX, İstanbul, 1989.
- Zehtabi, Muhammed Taki (Kirişçi), İrân Türklerinin Eski Tarihi, (Çev. Ferhad Rahimi), İstanbul, 2010.

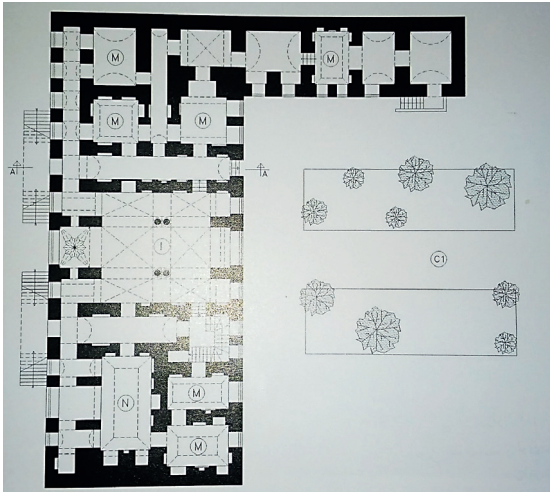
PLANLAR



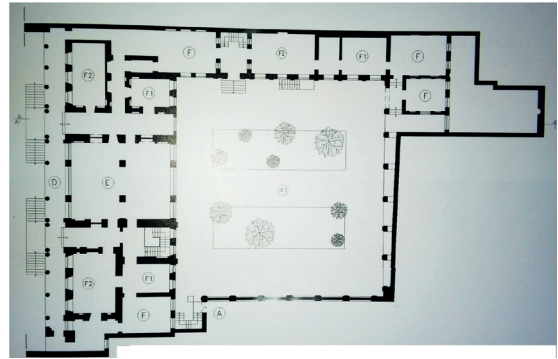
Plan 1: Alavi Evi (M.A. K-M.R.S'den) (Bodrum Kat)



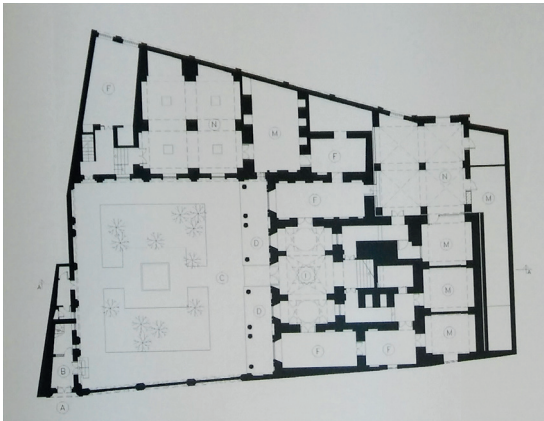
Plan 2: Alavi Evi (M.A. K-M.R.S'den) (Zemin Kat)



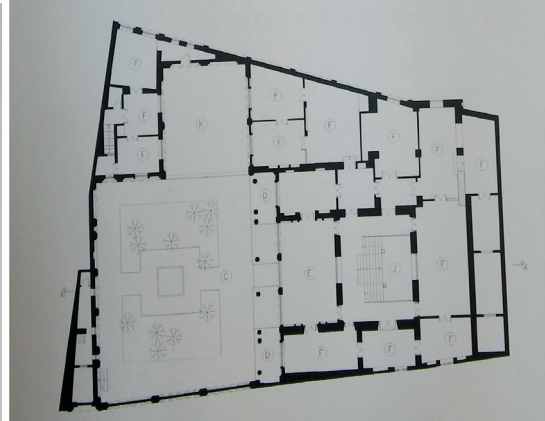
Plan 3: Emir Nizam Evi (M.A. K-M.R.S'den) (Bodrum Kat)



Plan 4: Emir Nizam Evi (M.A. K-M.R.S'den) (Zemin Kat)



Plan 5: Meşruta Evi (M.A. K-M.R.S'den) (Zemin Kat)



Plan 6: Meşruta Evi (M.A. K-M.R.S'den) (Birinci Kat)



Harita 1: İran Genel Harita

FOTOĞRAFLAR



Foto. 1: Alavi Evi Genel



Foto.2: Giriş Kapısı



Foto. 3: Doğu Cephe Eyvanlı Girişler



Foto. 4: Tonoz Örtü



Foto. 5: Bodrum Kat Giriş



Foto. 6: Havuzlu Oda



Foto. 7: İkinci Kata Giriş



Foto. 8: Tenabi Kısmı

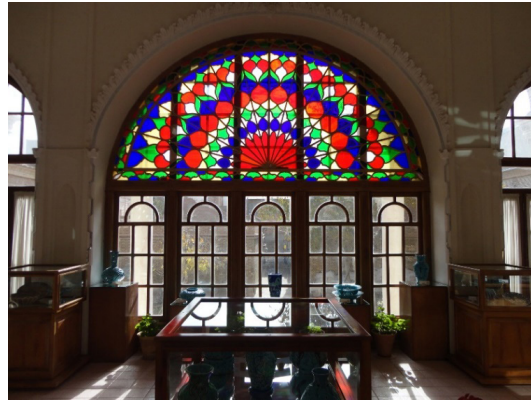


Foto. 9: Tenabi Kısmı Pencere



Foto. 10: Tenabinin Avluya Bakan Penceresindeki Süsleme



Foto. 11: Tavandaki Ayna Süslemeleri



Foto. 12: Renkli Boyalarla Yapılan Duvar Süslemeleri



Foto. 13: Cephedeki Üçgen Alınlık



Foto. 14: Küpe Adı Verilen Yan Kısımlar



Foto. 15: Cephedeki Rozetler



Foto. 16: Emir Nizam Evi Genel



Foto. 17: Doğu Duvarı



Foto. 18: Kuzey Cephe



Foto. 19: Bodrum Kata Girişler



Foto. 20: Bodrum Kattaki Giriş Hollerinden Örnek



Foto. 21: Havuz Odası



Foto. 22: Zemin Kata Çıkan Merdivenler



Foto. 23: Tenabi Kısmı



Foto. 24: Kûpe Adı Verilen Yan Mekânlardan Örnek



Foto. 25: Tenabinin Avluya Açılan Penceresi



Foto. 26: Tenabinin Giriş Kapısı Üzerindeki Alçı Süsleme



Foto. 27: Ocaklardan Örnek



Foto. 28: Havuz Odası Üst Örtü



Foto. 29: Zemin Kat Genel



Foto. 30: Zemin Kat Süslemelerinden Örnek



Foto. 31: Tavus Kuşlu Pano



Foto. 32: Sütun Başlıkları



Foto. 33: Alınlık Kısım



Foto. 34: Alınlık Köşelerden Örnek



Foto. 35: Ayna Süslemelerinden Örnekler 1



Foto. 36: Ayna Süslemelerinden Örnekler 2



Foto. 37: Meşruta Evi Giriş Kapısı



Foto. 38: Kuzey Cephe Genel



Foto. 39: Havuz Odası Genel



Foto. 40: Teras Kısmı Genel



Foto. 41: Meşruta Evi Genel



Foto. 42: Küpe Adı Verilen Yan Kısımlardan Örnek



Foto. 43: Tenabi Kısım



Foto. 44: Yan Odalardan Örnek



Foto. 45: Tuğla Üst Örtü



Foto. 46: Renkli Camlardan Örnek



Foto. 47: Alçı Süslemelerden Örnek



Foto. 48: Doğu Sütun İç Kısımdaki Sütun Başlıkları



Foto. 49: Kapı Kanatlarından Örnek 1



Foto. 50: Kapı Kanatlarından Örnek 2



Foto. 51: Kapı Kanatlarından Örnek 3



Foto. 53: Ahşap Pencere Korkulukları 2

KARŞILAŞTIRMA FOTOĞRAFLARI



Karşılaştırma Foto. 1: Beylerbeyi Sarayı (<http://www.istanbeautiful.com/tr/istanbul-saraylar-koskler/>)



Karşılaştırma Foto. 2: Dolmabahçe Sarayı (<http://www.istanbeautiful.com/tr/istanbul-saraylar-koskler/>)



Karşılaştırma Foto. 3: Çırağan Sarayı (<http://www.istanbeautiful.com/tr/istanbul-saraylar-koskler/>)



Karşılaştırma Foto. 4: İstanbul Arkeoloji Müzesi (<http://www.istanbeautiful.com/tr/istanbul-muzeler/istanbul-arkeoloji-muzesi/>)



Karşılaştırma Foto. 5: Behnam Evi Duvar Resimleri