

## Sosyal Bilimler ve İnsan Bilimlerinde Bilgi Kaynaklarının ve Kütüphane Kurumunun Yarattığı Değeri Ölçmeye Dayalı Bir Metodoloji: Atıf Analizi Bulguları - II

### *A Methodology Based on the Measurement of the Value Created by Library Institution and the Information Resources in Social Sciences and Humanities: Citation Analysis Findings - II*

Oya Gürdal Tamdoğan\*

#### Öz

Makalenin odaklandığı ana unsur, literatürde de son zamanlarda üzerinde ağırlıklı durulan atıf analizi yoluyla ulusal bilgi üretimi sürecinin, ulusal gerçeklerde, daha yeterli biçimde nasıl değerlendirilebileceği sorusuna mümkün olabildiğince yanıt bulmaktır. Bu doğrultuda araştırmada, çalışma sınırlılıkları çerçevesinde göreceli biçimde, ulusal ve uluslararası bibliyografik veritabanlarına giren (296 makale, 7.804 atıf) ve ülke gerçeklerinde çeşitli sebeplerle giremeyen makaleler (191 makale ve 4.620 atıf), iki ayrı bilgi kümesinde (birinci küme ve ikinci küme olarak) analiz edilmiş ve elde edilen bulgular sunulmuştur. Böylece atıf analizi çalışmasında, toplam 487 makalenin 12.424 atıfı değerlendirilmiştir. Bunun yanı sıra araştırmanın başında varsayılan bir gerçek daha ortaya çıkmıştır ki, o da araştırma sınırlılıkları ile birlikte ve buna karşın üretilen makalelerin %60,78'i bibliyografik denetim araçlarında yer alırken; %39,21'i yer almamaktadır. Bir başka deyişle bilimsel bilgi üretimi sürecinin ürünü niteliğindeki çıktıların %39,21'i ulusal ve uluslararası düzeyde kolay erişilebilir değildir.

12.424 atıftan, kütüphane dermesinde varolması beklenmeyen 1.085 atıf (arşiv belgeleri, web siteleri vb.) çıkarılmıştır. Bu doğrultuda Ankara Üniversitesi sosyal bilimler alanında tam zamanlı çalışan akademik personelin makalelerindeki 11.339 atıfın Ankara Üniversitesi kütüphanelerinin basılı ve elektronik dermesinde erişilebilirlik durumu araştırılmıştır. Atıfların 5.684'ü (%50,14) basılı/elektronik/basılı+elektronik dermede bulunmuştur. Atıfların 3.333'ü (%29,39) basılı dermede, 2.351'i (%20,73) elektronik dermede erişilebilir durumdadır.

**Anahtar Sözcükler:** bilgi üretimi, bilgi kaynakları, kütüphane kurumu, atıf analizi, bibliyometrik çalışmalar, derme, yöntem, metodoloji

\* Prof. Dr., Ankara Üniversitesi Dil ve Tarih-Coğrafya Fakültesi Bilgi ve Belge Yönetimi Bölümü. e-posta: ogurdal@ankara.edu.tr

## Abstract

The main focus of the article is to answer the question of how to evaluate the process of information production, which is being dwelled on lately in literature, in relation to national realities more sufficiently through citation analysis. In this respect, within the framework of the limitations of the study, the articles (296 articles, 7.804 citations) included in national and international bibliographic databases and the ones not included (191 articles and 4.620 citations) because of different reasons in the realities of country are evaluated in two different sets of data (1st and the 2nd set) and the acquired findings are presented. Therefore, in the study of citation analysis, 487 of 12.424 articles are analyzed. However, one of the supposed facts which are foreseen at the beginning of the study is revealed that though 60,78% of the articles take place in bibliographic control resources, 39,21 % of the articles do not exist. In other words, 39,21% of the papers, which are qualified as the results of the information production process, is not available in both national and the international level.

1.085 citations (archive records, web sites etc.) out of 12.424 citations are not evaluated; because such references are not expected to exist in the library collection. In this direction, 11.339 citations are analyzed and investigated by their availability in the printed collections and accessibility in the e-collections of Ankara University libraries. 11.339 citations acquired from the articles of social sciences academic staff at Ankara University revealed the following results: 5.684 (50,14%) out of 11.339 citations are found (in printed/electronic/ printed+e-collections). 3.333 (29,39%) of the citations are available in the printed collections. 2.351 (20,73%) of the citations are accessible in the e-collections.

**Keywords:** information production, information resources, library institution, citation analysis, bibliometric studies, collection, method, methodology

## Giriş

Çalışma, bilgi üretimi sürecinin ürünleri (output) olan bilgi kaynakları ve bilgi kaynaklarının oluşturulmasında girdi (input) niteliğinde bulunan atıf kaynaklarının ve kütüphane kurumunun süreçte yarattığı ya da yaratması beklenen değer in ortaya konması ve/veya ölçülmesi için geliştirilen metodolojik yaklaşıma odaklanmaktadır. Atıf analizi ve bibliyometrik araştırmaların yeterlilikleri ve yetersizlikleri ile zayıf ve üstün yanlarını gözönünde tutularak, zayıf yanlarını elemine eden, güçlü yanlarını ülke gerçeklerinde daha uygun hale getiren bir metodolojiye dayandırmak mümkündür. Konunun ve bu makalenin kuramsal altyapısına ilişkin bilginin sunulduğu birinci makalede, mikro ve makro düzeyde daha etkili sonuçları ya da başarıları (outcome) elde etmek üzere çaba gösteren konu uzmanlarının metodolojik yaklaşımları yanında atıf analizi ve bibliyometrik çalışmalarda metodoloji sorununu içeren çalışmaları analiz edilmiştir. Görülmektedir ki disiplinimizde bu alandaki metodolojik yaklaşımlar hâlâ geliştirilmeye açıktır. Literatürde yer alan yaklaşımlar ve elde edilen bulgular dikkate alınarak, konu ile ilgili yeni metodolojik yaklaşımlar geliştirilebilir.

Bu doğrultuda makale, sosyal ve insan bilimleri alanlarında bilgi üretimi sürecinde bilgi kaynakları ve kütüphane kurumunun yarattığı değeri belirlemek üzere, atıf analizine dayalı ve/ fakat mümkün olabildiğince çalışmanın birinci bölümünde sözü edilen sınırlılıkları elemine eden, ülkemiz gerçeklerinde veri sunan metodolojiyi ve ele alınan metodolojiye dayalı yürütülen araştırma bulgularını içermektedir.

Sosyal bilimler ve insan bilimleri kapsamında elde edilen uygulama verilerinin dayandığı metodoloji, tüm kütüphane ve enformasyon merkezlerinde olabileceği gibi özellikle üniversite kütüphanelerinde bilgi hizmetlerinin geliştirilmesi ve kütüphane kurumunun yarattığı değerin belirlenmesi için gerçekleştirilmek istenen benzer projeler için bir model olarak kullanılabilir.

## **Bilgi Üretimi Sürecinde Bilgi Kaynakları ve Kütüphane Kurumunun Değeri**

Kütüphanecilik ve enformasyon alanının, hem disiplinler hem de mesleki yüzünün inceleme konusu ve/veya nesnesi ‘bilgi’ ve nesnenin öznesi dolayısıyla yönelmesi gereken ikinci unsur ‘insan’dır. Bu nedenle ‘ne’, ‘niçin’, ‘nasıl’ soruları bağlamında ve bilgi odağında, insanın gereksinimleri, istekleri, algıları, kavrayışları, algıları ve kavrayışlarına yönelik davranışları ve söz konusu değişkenlerin bileşkesi durumundaki ‘bilgiye yaklaşımları’, disiplinimizin hem kuramsal hem de pratik düzleminde ele alınması gereken temel konu, soru ve sorundur.

Bilindiği üzere, bilginin üretimi, dolaşımı, yayımı ve yeniden üretim sürecini tanımlayan ‘enformasyon zinciri’nin önemli halkalarından biri bilgi kaynaklarının ve onların içeriğindeki bilginin üretimidir. Bilgi kaynakları ve/veya bilginin üretiminden sorumlu olan bilim insanları, yazarlar, araştırmacılar ve kullanıcılar enformasyon zincirinin aktörleridir. Enformasyon zincirinin diğer aktörleri, sürecin ürünleri olan bilgi kaynaklarının ve kaynakların içeriğindeki bilginin yayımı, dolaşımı ve yeniden üretimi sürecinde değer yaratan yayınevleri, dağıtıcı kuruluşlar ve bilgi erişim sistemleridir (Gürdal Tamdoğan, 2009).

Bilgi erişim sistemlerinin türleri tanımlanacak olursa, bilgi merkezleri -kütüphaneler, enformasyon merkezleri, dokümantasyon merkezleri, arşivler, bilgi ve belge sağlayan kuruluşlar (clearinghouses), yöneltme merkezleri (referral centers)-, indeks ve abstrakt hazırlayan kuruluşlar, veritabanları -bibliyografik, tam metin ve görsel işitsel-, arama motorları -*Google, Lycos, AltaVista, AllTheWeb* gibi tarayıcı tabanlı tarama motorları (crawler-based search engines), *Yahoo Directory, Open Directory, LookSmart* gibi insan destekli dizinler ve *Dogpile, Metacrawler, Mamma* gibi çoklu tarama motorlarıdır (meta-search engines). Bilgi erişim sistemleri, insan ve insanlık için, yazarlar tarafından üretilen bilgi kaynaklarının varlığını tespit etmek, yerini belirlemek, elde etmek ve onları erişilebilir kılmak üzere elde ettikleri bilgi kaynaklarını sistematik hale getirmek, işlemek ve kullanılabilir kılmak üzere bilginin yayımı işlevini yerine getirirler. Böylece enformasyon zincirinin çok önemli bir halkasını oluştururlar. Bilginin üretimi, dolaşımı, yayımı ve yeniden üretimi sürecine katkıda buldukları gibi, yine insan ve insanlık için mümkün olduğunca ve olanakların elverdiği ölçüde üretilen bilginin, coğrafi uzaklık ve zaman engelini aşarak paylaşımını sağlarlar. Bu sayede de geçmiş ve günümüzün bilgi ve kültür mirasının oluşturulması, korunması ve gelecek kuşaklara aktarılması işlevlerini yerine getirirler.

Bilgi erişim sistemi olarak kütüphaneler ve bilgi merkezleri yukarıda sayılan işlevleri insan ve insanlık için maddi ya da manevi hiçbir karşılık beklemeden yerine getirirler. Ayrıca günümüz verilerinde, insan-insan etkileşimi yalnızca kütüphaneler ve diğer bilgi merkezlerinde gerçekleşmektedir. Olanaklar ölçüsünde insan-makine etkileşimini de en üst düzeyde sağlamak üzere, insan-insan etkileşimli rehberlik hizmetinin sunulduğu ve diğer tüm bilgi erişim sistemlerini (veritabanları ve tarama motorları) bünyesinde bulundurarak insan ve insanlık için erişilebilir ve kullanılabilir kılındığı tek bilgi erişim sistemidir. Bu nedenle kütüphaneler, geçmişte olduğu gibi bugün ve gelecek için de enformasyon zincirinin olmazsa olmaz aktörleridir. Bilgi üretiminin gerçekleştiği önemli kurumlardan biri olan üniversiteler ise kütüphanelerin yanında, enformasyon zincirinin diğer aktörlerini (bilim insanları ve varsa yayınevlerini) de bünyelerinde barındırdıkları için bilginin üretimi, dolaşımı ve yayımı sürecinde çok önemli roller üstlenmektedir.

Çalışma, üniversitelerde üretilen bilgi ürünlerinin (output), ürünlerin üretimi sürecine katkı sağlayan bilgi kaynaklarının (input) ve kütüphane kurumunun katkısına odaklanmaktadır. Bu doğrultuda “bilgi kaynaklarının ve kütüphane kurumunun, bilginin üretimi sürecinde yarattığı ve/veya yaratması beklenen değer ölçülmesi ve buna bağlı olarak mikro ve makro ölçekte uygun politikaların belirlenmesi için nasıl bir araştırma metodolojisi izlenmelidir?” sorusuna yanıt bulunması istenmiştir.

## **Literatür**

Yukarıda tanımlanan soruya yanıt bulmak üzere, bu makalenin amacı doğrultusunda, saptanabildiği ölçüde, yurtiçi ve yurtdışı literatürde yer alan çalışmalar incelenmiş ve ayrıntısı

çalışmanın birinci bölümünde sunulan, literatürde yer alan tartışmalar ve yaklaşım biçimlerinden de yararlanılarak, metodolojinin kuramsal içeriği ve bilgi altyapısı oluşturulmuştur. Bu bağlamda erişilebildiği ölçüde literatürde bilgi üretimi sürecinin ürünlerini değerlendirmede yöntem olarak kullanılan atıf analizi ve bibliyometrik çalışmalarda metodoloji konusu ve/veya metodolojinin tanımlanması sorununu ele alan çalışmalar (Hoffmann ve Doucette, 2012; Enger, 2009; White, Boell, Yu, Davis, Wilson ve Cole, 2009; Haddow, 2008; Pancheshnikov, 2007; East, 2006; CHASS, 2005; Archambault ve Vignola-Gagne, 2004; Kelland ve Young, 1994; MacRoberts ve MacRoberts, 1989; Bensman, 1985; Broadus, 1977; Smith, 1981; Line, 1978), gerçekleştirilen atıf analizi ve bibliyometrik çalışmalarda atıf gösterilen kaynakların kütüphane dermesinde bulunurluk verilerinin araştırılmasının yerinde olacağını belirten çalışmalar (Brazzeal ve Fowler, 2005; Al ve Tonta, 2004), gerçekleştirdikleri araştırmalarda atıf gösterilen kaynakların yazarların bağlı bulunduğu kütüphane dermesinde bulunurluk verilerini değerlendiren çalışmalar (Kayongo ve Helm, 2012; Iivonen, Nygrén, Valtari ve Heikkilä, 2009; Beile, Boole ve Killingsworth, 2004; Edwards, 1999; Uzun, 1998; Walcott, 1994; McCain ve Bobick, 1981) ve sosyal bilimler ve insan bilimleri alanlarında atıf analizi ve bibliyometrik araştırmalar yapılırken bu alanların kendine özgü doğasının dikkate alınması gerektiğini ve nasıl bir metodoloji izlenebileceğini vurgulayan çalışmalar (Kayongo ve Helm, 2012; Enger, 2009; East, 2006; CHASS, 2005; Hicks, 1999; Webster, 1998; Glänzel, 1996; Winclawska, 1996; Nederhof ve Zwaan, 1991; Nederhof, Zwaan, De Bruin ve Dekker, 1989) saptanmış ve analiz edilmiştir.

Metodolojinin belirlenmesi ardından, kuramsal düzeyde belirlenen araştırma modeli ve modele uygun araştırma süreci, TÜBİTAK destekli bir projede Ankara Üniversitesi örneğinde pratik düzleme aktarılmıştır. Böylece yukarıda tanımlanan soruya, aşağıda sunulan araştırma sınırlılıkları çerçevesinde yanıt verilmesine çalışılmış, metodoloji test edilmiş ve elde edilen bulgular paylaşılmıştır.

### **Araştırma Soruları ve Amaç**

Proje bazında, Ankara üniversitesi örneğinde, sosyal bilimler ve insan bilimlerinde bilgi üretimi sürecinde bilgi kaynakları ve kütüphane kurumunun katkısını, mümkün olduğunca ulusal gerçeklerde belirleme amacıyla gerçekleştirilen araştırma, aşağıda tanımlanan sorulara yanıt bulmaya odaklanmıştır:

- Araştırma sınırlılıkları çerçevesinde bilgi üretimi sürecinin ürünleri nelerdir?
- Ürünlerin fakülteye göre dağılımı nedir?
- Ürünlerin araştırma sınırlılıkları kapsamında yıllara göre dağılımı nedir?
- Ürünlerin ulusal ve uluslararası düzlemde erişilebilirlik durumları nedir?
- Ürünlerin ortaya çıkışında girdi niteliğindeki bilgi kaynaklarının, bir başka deyişle atıfların tür, ortam -basılı, elektronik ve yazılı ortam-, dil, yaş, coğrafi alan -yayın yeri-, ve yayınevi açısından dağılımı nasıldır?
  - Ulusal ve uluslararası düzeyde veritabanları aracılığıyla erişilebilir olan ve araştırmada birinci küme olarak tanımlanan bilgi ürünleri ile erişilebilir olamayan ve ikinci küme olarak tanımlanan bilgi ürünleri arasında, bilgi üretimi sürecinde değer yaratan bilgi kaynaklarının dağılımı açısından bir fark var mıdır?
  - Ürünlerin ortaya çıkışında, yazar(lar) durumunda olan öğretim üyelerinin bağlı bulunduğu kütüphane kurumunun görece katkısı nedir?
  - Kütüphane kurumunun bilgi üretim sürecine katkısı, basılı ve elektronik derme bazında nasıl bir dağılım göstermektedir?
  - Kütüphane kurumunun bilgi üretim sürecine katkısı, veritabanlarında yer alan ve alamayan -araştırmada birinci ve ikinci küme olarak tanımlanan- kaynaklar bazında nasıl bir dağılım göstermektedir?

### **Metodoloji ve Karşılaşılan Güçlükler**

Araştırmada yukarıda tanımlanan sorulara yanıt bulmak üzere, daha önce değinilen ulusal ve uluslararası gerçekler bağlamında, girdi niteliğindeki kaynaklar kapsamında dergiler yanında kitapların vd. bilgi kaynağı türlerinin de değerlendirildiği ve kütüphane dermesinde görünür-

lüklerinin ve/veya erişilebilirliklerinin sınırlı olduğu bir metodoloji belirlenmiş ve mümkün olduğunca atıf analizi çalışmasının sınırlılıklarını elemine eden bir yaklaşım tarzı benimsenmiştir.

Çalışma kapsamında, öncelikle, araştırmanın başladığı 2008 yılında Ankara Üniversitesi Rektörlüğü'nden alınan verilerle, üniversitede sosyal bilimler alanında eğitim ve araştırma işlevini yerine getiren 5 Fakülte'deki (DTCF, Eğitim Bilimleri, Hukuk, İletişim ve Siyasal Bilgiler) disiplinler ve disiplinler bazında tam zamanlı çalışan öğretim üyelerinin adları belirlenmiştir. Toplam 111 disiplinde tam zamanlı çalışan 432 öğretim üyesinin (186'sı profesör, 147'si Doçent, 99'u Yardımcı Doçent) olduğu verisi elde edilmiştir. İkinci aşamada, atıf analizi verilerine ulaşmak üzere, öğretim üyelerinin, 2003-2007 yılları arasında dergilerde yayınlanan makalelerin verisi araştırılmıştır. Bu doğrultuda çalışmada, ulusal gerçeklerin dikkate alınması isteğiyle, atıf analizi kapsamına alınacak makalelerin belirlenmesi için iki aşamalı araştırma yapılmıştır.

Araştırmanın birinci aşamasında, ulusal ya da uluslararası bibliyografik denetim araçlarında yer alan böylece ulusal ve/veya uluslararası düzeyde erişilebilirliği olan makaleler için bibliyografik denetim araçlarından tarama yapılmıştır. Atıf analizi çalışması için veri oluşturmak üzere, makalelerin bibliyografik künyeleri yanında atıfları ve/veya tam metni sunan veritabanlarından tarama yapma gereği ile uluslararası bibliyografik denetim aracı olarak Thomson-Reuters'in ürünü *Web of Science (WoS)* veritabanı ile bu ürünün daha önce sözü edilen yetersizliklerini tamamlamak ve daha geniş bilgi havuzunda saptamada bulunmak üzere *Scopus* veritabanı, her ikisinde de yer almayan ulusal bilgi üretimi sürecinin ürünlerini kapsama dahil etmek üzere de ulusal bibliyografik denetim aracı olarak *ULAKBİM Ulusal Veri Tabanları* esas alınmıştır. Bu doğrultuda başta *Sosyal Bilimler Veri Tabanı* olmak üzere, disiplinler arası çalışma yapan yazarların olabileceği de dikkate alınarak, *Yaşam Bilimleri Veri Tabanı*, *Türk Tıp Veri Tabanı* ile *Mühendislik ve Temel Bilimler Veri Tabanı*'nda 432 öğretim üyesinin tek tek adından tarama yapılmıştır. Ancak her üç veritabanında da yazar adı ve kurum adı kısaltmalarındaki tutarsızlıklar nedeniyle, yazar adının yeterli olmayacağı kaygısıyla yazarlarının çalıştığı kurum adlarından da tarama yapılmıştır. Birkaç veritabanında birden yer alan makaleler teklife indirilmiştir ve böylece bu aşamada, toplam 296 makale tespit edilmiş ve 7.804 atıf belirlenen parametreler açısından analiz edilmiştir. 7.804 atıfın, -hem yazarların bibliyografik künyelerde yanlış ya da eksik verdiği bilgilerden kaynaklanan yetersizlikler hem de daha önce belirtilen özellikle *WOS*'ta kullanılan kısaltmaların yarattığı zorlukların giderilmesi yönünde -mümkün olduğunca Internet'ten (özellikle *Google Scholar* ve *Amazon* ve üniversitenin abone olduğu diğer veritabanları ve kütüphanelerin çevrimiçi kataloglarından ve *To-Kat*) yararlanılarak- bibliyografik doğrulama yapılmıştır. Atıf gösterilen her bir kaynak, Ankara Üniversitesi'nin hem çevrimiçi kataloğu ve hem de Elektronik Kütüphanesi'nden taranarak, dermede bulunulurluk ve böylece bilgi üretimi sürecinde üniversite kütüphanesinin öğretim üyelerine sundukları katkı metrik biçimde ölçümlenmiştir.

Makale ve atıf verileri ile atıfların kütüphane dermesinde erişilebilirlik bilgileri, *Microsoft Access 2007* veritabanı yönetim sisteminde oluşturulan veritabanına girilmiştir ve analiz edilmiştir. Böylece oluşturulan veri kümeleri "birinci küme" olarak belirlenmiştir.

Bu çalışma sonunda Hukuk Fakültesi'nde tam zamanlı çalışan bilim insanlarının herhangi bir çalışmasına rastlanmadığı için Fakülteye ait birinci küme verileri oluşturulamamıştır. Zira proje çalışmasının sonlandırılma aşamasında, ULAKBİM Yönetim Kurulu'nun 8 Ocak 2010 gün ve 62 sayılı toplantısında alınan karar ile, ULAKBİM tarafından geliştirilmekte olan Ulusal Veri Tabanları kapsamına Din ve İnanç Araştırmaları ve Hukuk konu alanları da dâhil edilmiştir. Çalışmanın yürütüldüğü sırada, veritabanı henüz oluşturulma aşamasında olduğu için yararlanılamamıştır.

Araştırmanın ikinci aşamasında, bilgi üretim sürecinin çıktıları olarak ulusal ve/veya uluslararası veritabanlarına girmeyen ancak hakemli dergi niteliğindeki yayınlarda yer alan bilimsel çalışmalara ulaşmak, İngilizce yanında Türkçe üretilen bilgi ürünlerini daha yeterli düzeyde belirlemek ve böylece araştırma sınırlılıkları içinde mümkün olduğunca bilimsel bilgi üretimi çıktılarında tamlığa erişmek için Ankara Üniversitesi'nin yayınladığı ve üniversitenin web sitesinde *Online Yayınevi*'nde, Dergiler alt başlığında yer alan 36 derginin bulunduğu açık

ağ' da yer alan tarama arayüzünden yine 432 öğretim üyesinin adından tek tek tarama yapılmıştır. Erişilen kaynaklar içinden, birinci kümede yer alan ve değerlendirilen, yani ulusal veritabanlarına girmiş makaleler ayıklanmış ve yer almayan makaleler bu kümeye alınmıştır. İzleyen aşamada, atıf kümesine alınacak bibliyografik kimlikler, makalelerin pdf formatındaki tam metinlerinde bulunan kaynakçalarından, kaynakçanın ayrıca sunulmayıp atıfların sayfa sonunda dipnot olarak verildiği dergilerde de tek tek makale içlerinden alınmıştır. Böylece bu aşamada da, toplam 191 makale ve 4.620 atıfa erişilmiştir. birinci kümede olduğu gibi atıf göstermede karşılaşılan sorunlar nedeniyle kaynakların bibliyografik doğrulamaları yapılmış ve mümkün olduğunca yazar(lar) tarafından eksik verilen yayın yeri, yayınlayan ve yayın yılı bilgilerinin tamamlanmasına çalışılmıştır. Basılı dermede bulunurluğu tespit yönünde yapılan bu çalışmanın yanı sıra, atıf gösterilen bilgi kaynaklarının elektronik dermede (e-dermede) bulunup bulunmadığını tespit etmek üzere, birinci kümede olduğu gibi, tek tek atıf gösterilen dergi adlarından Elektronik Kütüphane dergi tarama arayüzünden tarama yapılmıştır. Hem atıf verileri hem de atıfların dermede görünürlük bilgileri veritabanına aktarılmıştır. Böylelikle oluşturulan veri kümeleri “ikinci küme” olarak tanımlanmıştır.

Atıf analizi çalışması ardından Ankara Üniversitesi kütüphanelerinin basılı ve elektronik dermesindeki bulunurluk verilerini elde etmek için hem birinci küme hem de ikinci küme verilerinde yer alan atıfların tek tek atıf yazar adlarından çevrimiçi katalogdan tarama yapmak yeterli olmamıştır. Çünkü çevrimiçi katalogda veri girişindeki yanlışlıklar, yazarın atıf bilgilerindeki yanlışlıklar ya da eksiklikler, otomasyon programı/sistem kaynaklı kimi yetersizlikler nedeniyle sorun yaşanmıştır. Bu nedenle birinci kümede olduğu gibi ikinci kümede de farklı erişim uçlarından (yazar, çeviren, hazırlayan vd. ve başlıktan) tarama yapılmış ve böylece bilgi üretimi sürecinde kütüphanenin katkısı, görece biçimde, mümkün olduğunca somut verilere ve/veya kanıta dayalı biçimde ortaya konmuştur.

Sonuç olarak birinci kümede (296 makale, 7.804 atıf) yer almayan 191 makale ve 4.620 atıfa daha ulaşılmış, yani araştırma sorularında tanımlanan ve başlangıçta varsaydığımız bilgi üretimi çıktılarında hem ulusal hem de uluslararası düzlemde mümkün olduğunca tamlığa erişim isteğine ulaşılmıştır. Çünkü ikinci kümede değerlendirilen ulusal ve uluslararası bibliyografik denetim araçlarında yer almayan ve/fakat hakemli, bilimsel kriterlere uygunluk niteliklerine sahip üniversite yayınlarında yer alan 191 makale ve bu makalelerin 4.620 atıfı, ülke gerçeklerinde bilgi üretimi sürecinin ürünleri arasında göz ardı edilemeyecek değerdedir; üstelik bu verilere, tekrardan kaçınma ve teklife indirme çabası ile özellikle *ULAKBİM Ulusal Veri Tabanları*'nda yer alan makaleler dâhil değildir. Hem ULAKBİM veritabanlarında yer alan hem de üniversitenin yayınladığı dergiler havuzunda bulunan makaleler teklifin sağlanması amacıyla sadece birinci kümede değerlendirilmiştir.

Böylece atıf analizi çalışmasında, toplam 487 makalenin 12.424 atıfı, yukarıda sunulan sorulara yanıt bulmak üzere değerlendirilmiştir. Bunun yanı sıra, araştırmanın başında varsayılan bir gerçek daha ortaya çıkmıştır ki, o da araştırma sınırlılıkları çerçevesinde üretilen makalelerin %60,78'i bibliyografik denetim araçlarında yer alırken; %39,21'i yer almamaktadır. Bir başka deyişle bilimsel bilgi üretimi sürecinin ürünü niteliğindeki çıktılarının yaklaşık yarısı, ulusal ve uluslararası düzeyde kolay erişilebilir değildir. Elde edilen veri, uluslararası veritabanları bazında değerlendirildiğinde çok daha düşüktür. Zira aşağıda sunulan bulgulardan izleneceği üzere, birinci kümede analiz edilen kaynakların çoğu *ULAKBİM Ulusal Veri Tabanları*'ndan alınmıştır.

Yukarıda tanımlanan çok aşamalı çalışmanın ürünü olan araştırma bulguları, “Bulgular ve Değerlendirme” kısmında yer alan alt başlıklar altında, ulusal gerçekler bağlamında kıyaslamalara da gitmek üzere, birinci ve ikinci küme verileri ile birlikte sunulmuş ve analiz edilmiştir.

## **Bulgular ve Değerlendirme**

Araştırma bulguları, Ankara Üniversitesi'nde sosyal bilimler ve insan bilimleri alanlarında değerlendirmeye alınan beş fakültenin 111 disiplinde, tam zamanlı görevli 432 öğretim üyesinin, araştırma sınırlılıkları kapsamında belirlenen 2003-2007 yılları arasındaki bilgi üretimi süreci çıktılarını ve bu bağlamda belirlenen 487 makalenin, 12.424 atfı çerçevesinde gerçekleştirilen atıf analizi bulgularını içermektedir.

### ***Fakültelerin Bölümleri/Anabilim Dalları, Öğretim Üyesi Sayısı ve Katkıda Bulunan Öğretim Üyeleri***

Ankara Üniversitesi'nde, 2008 yılı verilerine göre, sosyal bilimler ve insan bilimleri alanlarında eğitim ve araştırma işlevini yerine getiren beş fakültede (Dil ve Tarih-Coğrafya Fakültesi (DTCF), Eğitim Bilimleri Fakültesi, Hukuk Fakültesi, İletişim Fakültesi, Siyasal Bilgiler Fakültesi) Bölüm ve Anabilim Dalları bazında 111 disiplin bulunmaktadır. Söz konusu disiplinlerde tam zamanlı çalışan öğretim üyesi sayısı 432'dir; öğretim üyelerinin 186'sı Profesör, 147'si Doçent, 99'u Yardımcı Doçent'tir. Öğretim üyesi kadrosunda İletişim ve Siyasal Bilgiler Fakültesi dışında ters piramit söz konusudur.

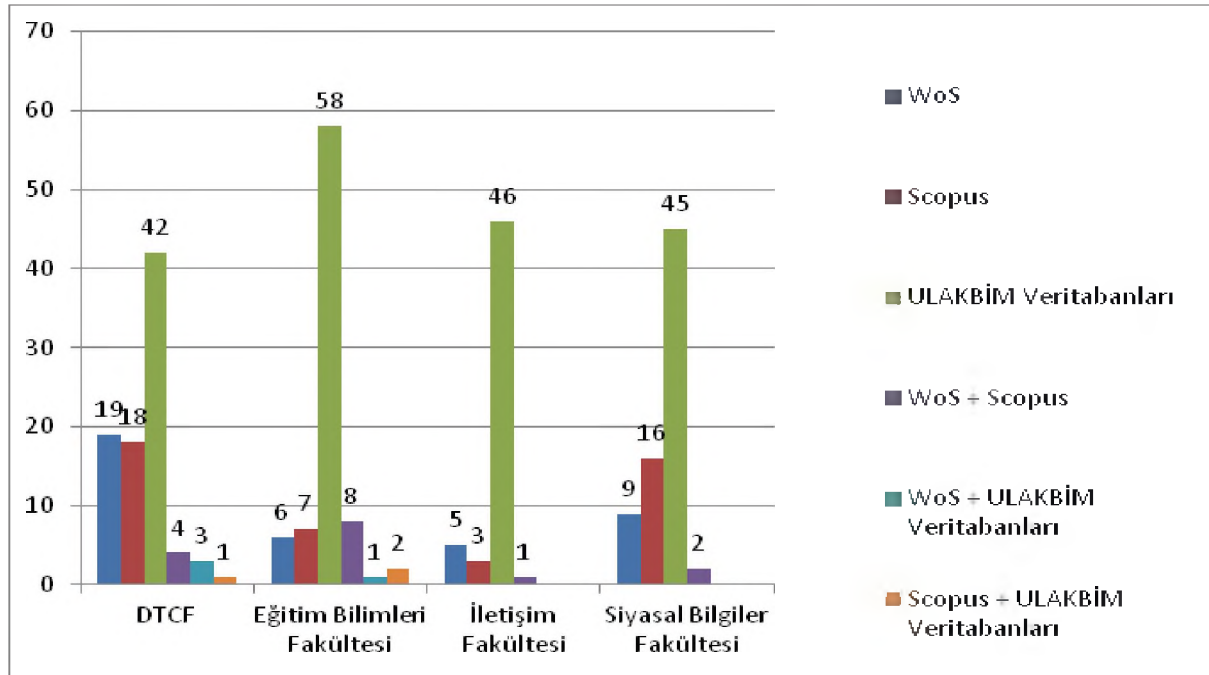
Fakülteler bazında, disiplinlere ve öğretim üyelerine göre dağılım oranlarına bakıldığında genel toplamın içinde, barındırdığı 42 disiplin ile DTCF %37,83 (öğretim üyesi %46,29), 24 disiplin ile Siyasal Bilgiler Fakültesi %21,62 (öğretim üyesi %20,60), 19 disiplin ile Hukuk Fakültesi %17,11 (öğretim üyesi %12,50), 16 disiplin ile Eğitim Bilimleri Fakültesi %14,41 (öğretim üyesi %15,27), 10 disiplin ile İletişim Fakültesi %9'lük (öğretim üyesi %5,32) dilim içerisindedir.

Araştırma sınırlılıkları dâhilinde, bilimsel bilgi üretimi niteliğindeki makalelerin fakültelere göre dağılım oranlarına bakıldığında ise, 178 makale ile DTCF % 36,55; 118 makale ile Eğitim Bilimleri Fakültesi %24,22; 78 makale ile Siyasal Bilgiler Fakültesi %16,01; 68 makale ile İletişim Fakültesi %13,96; 45 makale ile Hukuk Fakültesi %9,24'lük paya sahiptir.

### ***Bilgi Üretimi Sürecinin Ürünleri Niteliğindeki Makalelerin Tek Yazarlı/Ortak Yazarlı Olma Durumları, Dilleri ve Yıllara Göre Dağılımı***

Bu başlık altında, araştırma sınırlılıkları içinde, bilim insanlarının bilgi üretimi sürecindeki katkıları niteliğindeki makalelerin nicel verileri, tek/ortak yazarlı çalışma eğilimi, makalelerin dil ve yıllara göre dağılımını içeren bulgular sunulmuştur.

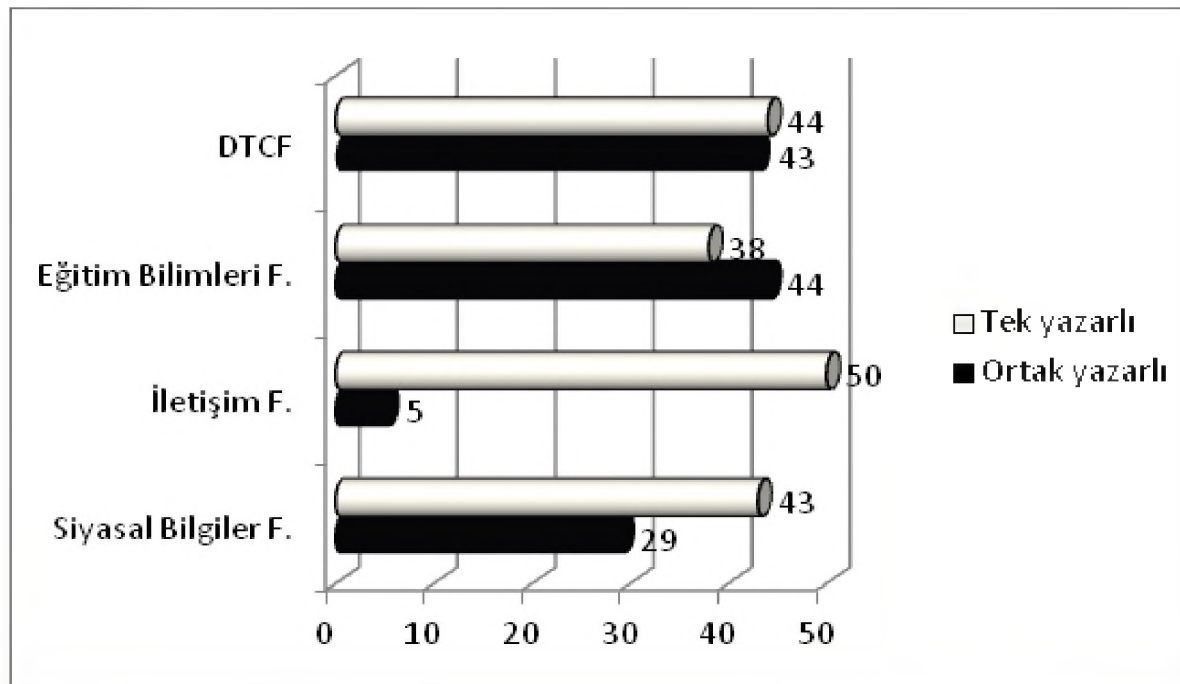
Öncelikle ulusal ve uluslararası veritabanlarında yer alan ve çalışmada birinci küme verileri başlığında tanımlanan makalelerin veritabanlarına göre dağılımını sunmakta yarar bulunmaktadır. Veriler, aynı zamanda yukarıda sunulan bilgi üretimi sürecindeki çıktı niteliğinde olan "ürünlerin ulusal ve uluslararası düzlemde erişilebilirlik durumları nedir?" sorusuna, araştırma sınırlılıkları çerçevesinde yanıt vermektedir. Söz konusu veriler içinde ikinci küme verilerinde yer alan 191 makalenin bulunmadığını hatırlatmakta yarar bulunmaktadır.



(Grafik 1): Fakülteler bazında ulusal ve uluslararası veritabanlarından alınan makaleler (birinci küme)

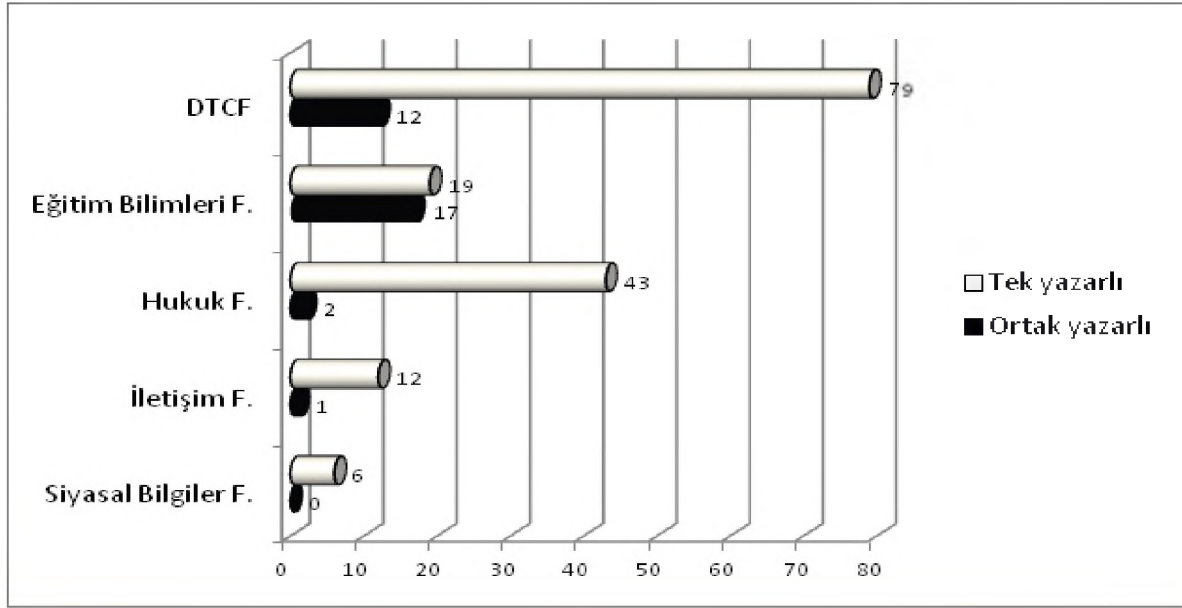
Bu bağlamda veriler, büyük oranda *ULAKBİM Ulusal Veri Tabanları*'ndan alınmıştır; onu *Scopus* ve *WoS* izlemektedir. Veriler değerlendirilirken, aynı anda 2 veritabanında indekslenen makalelerin 'teklik' durumu sağlanmış, grafikte sunulan ilgili kategoride değerlendirilmiş ve böylece 296 dergi makalesi birinci küme kapsamına alınmıştır.

Makalelerin, "tek yazarlı", "ortak yazarlı", üretildikleri diller ve üretildikleri yıl dağılımları, birinci küme ve ikinci küme verileri ile karşılaştırmalı olarak, aşağıdaki grafiklerden izlenebilir.



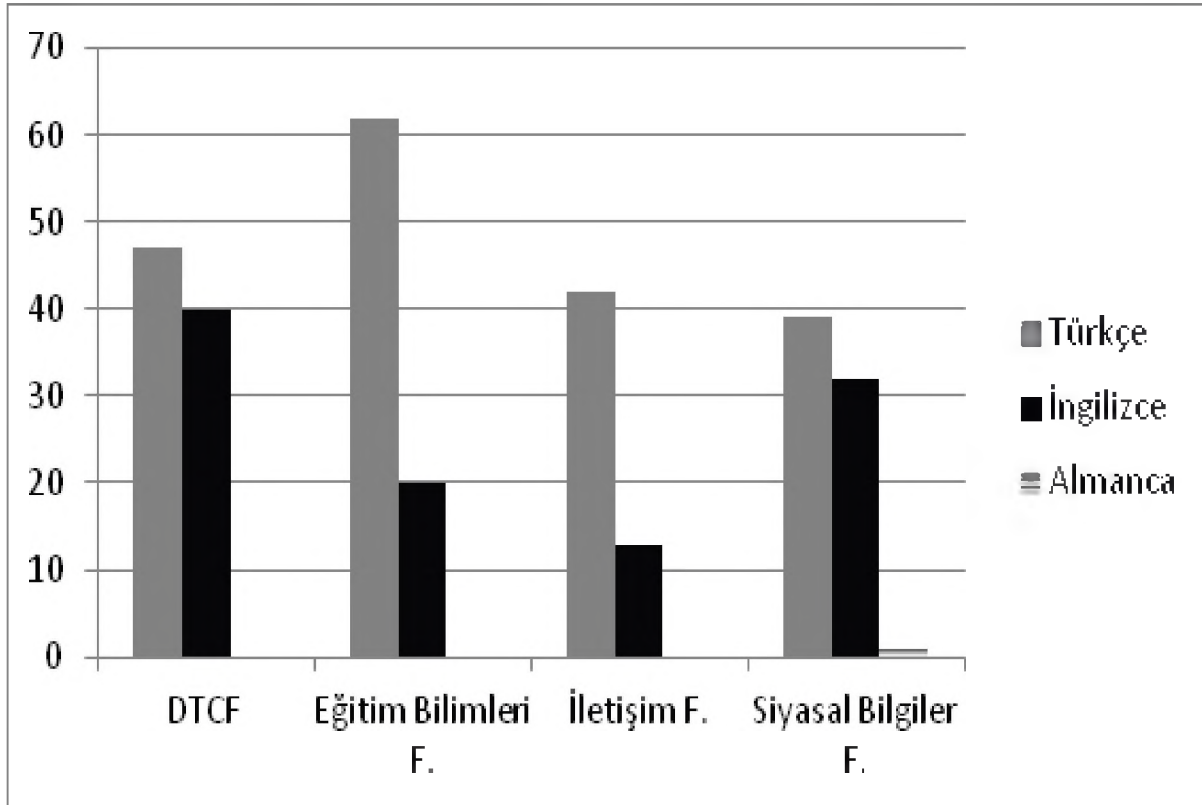
(Grafik 2): Fakültele göre makale sayıları ve tek yazarlı/ortak yazarlı çalışma eğilimleri (birinci küme)



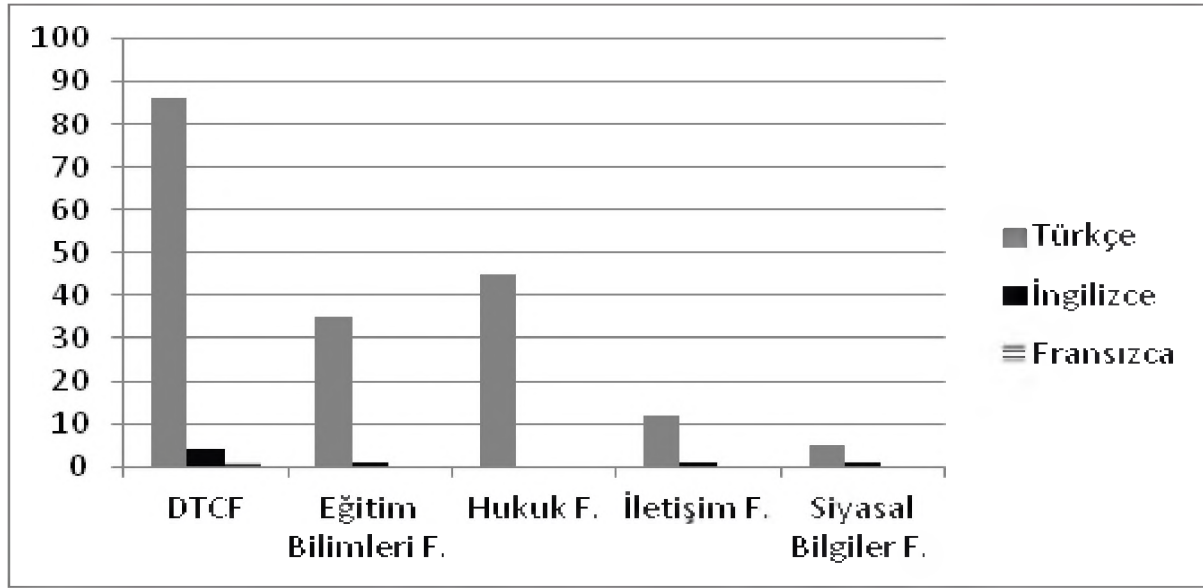


(Grafik 3): Fakültele göre makale sayıları ve tek yazarlı/ortak yazarlı çalışma eğilimleri (ikinci küme)

Makalelerin fakülte bazında ‘tek yazarlı’ ve ‘ortak yazarlı’ olma durumlarına bakıldığında, İletişim Fakültesi dışındaki diğer fakültelede, ulusal ve uluslararası veritabanlarına giren çalışmaların yer aldığı birinci küme verilerinde tek yazarlı ve ortak yazarlı çalışma eğilimi hemen hemen eşit düzeyde iken, incelenen veritabanları bağlamında, herhangi bir veritabanında indekslenmeyen çalışmaların yer aldığı ikinci küme verilerinde, Eğitim Fakültesi dışında tek yazarlı çalışma eğilimi daha yüksektir.

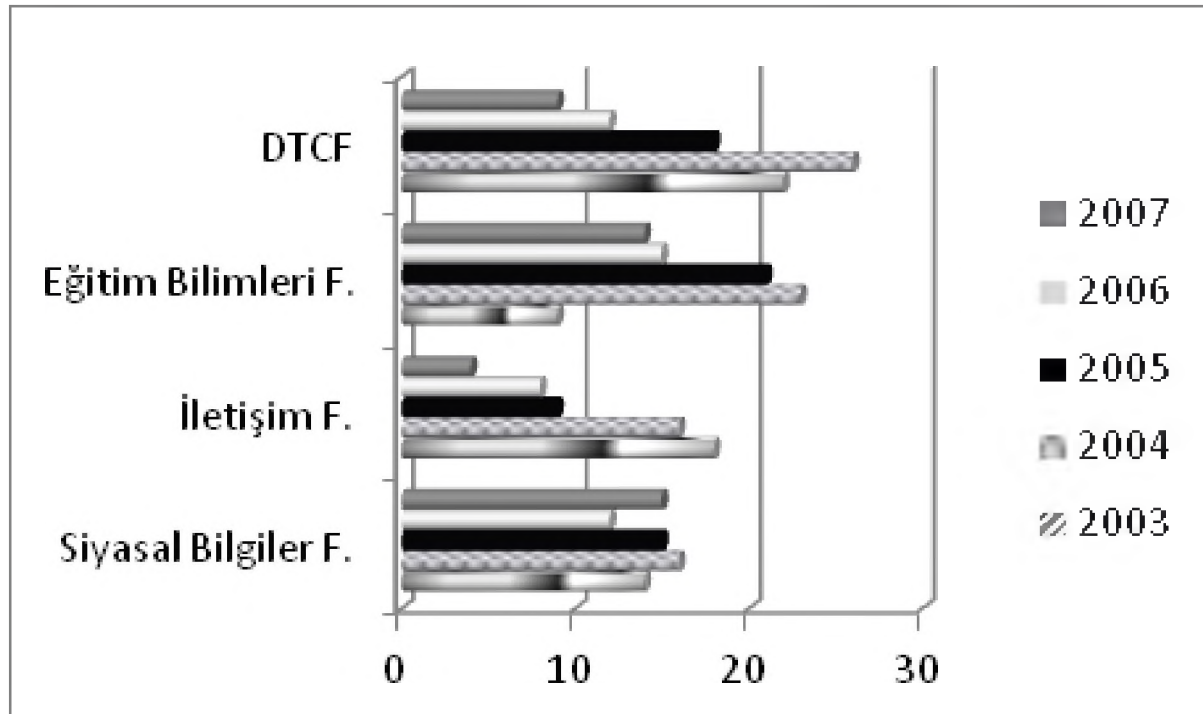


(Grafik 4): Makalelerin üretildiği diller (birinci küme)

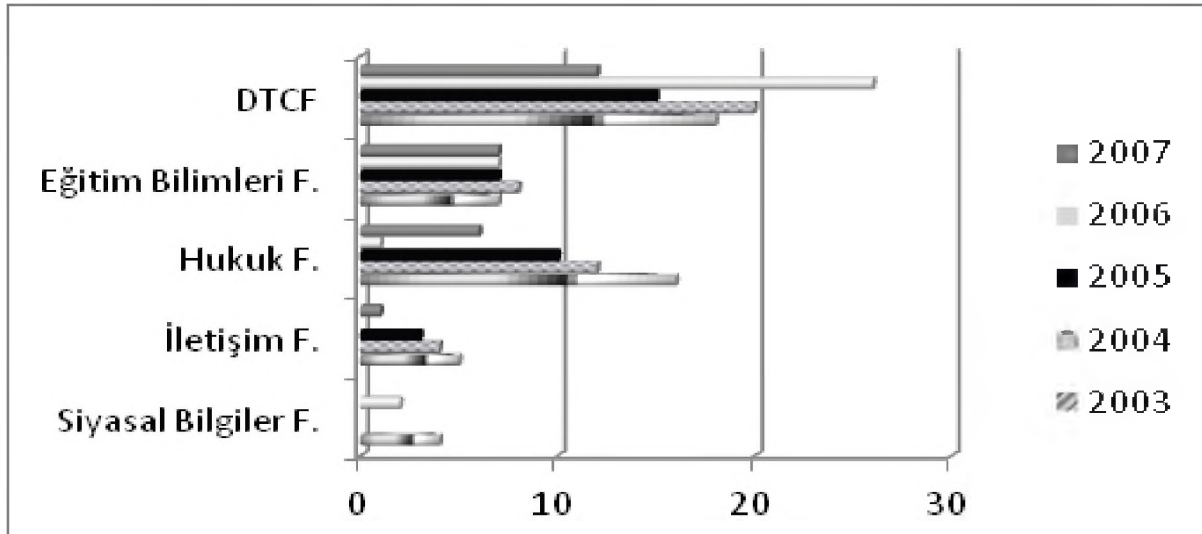


(Grafik 5): Makalelerin üretildiği diller (ikinci küme)

Genel anlamda makalelerin yayınlandıkları diller açısından, uluslararası veritabanlarını da içine alan birinci kümede doğal olarak İngilizce makalelerin yüksek olması, Türkçe dergileri içeren ikinci küme verilerinde de Türkçe makalelerin yüksek olması bekleniyordu ki araştırma sonunda elde edilen veriler bu öngörüğü destekler niteliktedir.



(Grafik 6): Makalelerin yayınlandıkları yıllara göre dağılımı (birinci küme)



(Grafik 7): Makalelerin yayınlandıkları yıllara göre dağılımı (ikinci küme)

Makalelerin yayınlandıkları yıl açısından elde edilen verilere bakıldığında, 2003-2007 yılları arasında genel anlamda hem birinci küme hem de ikinci küme verileri esas alındığında 2003 ve 2004 yıllarında yayın sayıları ilk sıralarda yer almakla ve yılların oranları arasında çok büyük fark görülmemektedir. Bununla birlikte 2007 yılında yayınlanan makale sayıları, görece olarak en son sırada yer almaktadır. Makaleler, 2008 yılı Nisan ayında bibliyografik denetim araçlarından alınsa da bu durum, yayınlanan makalelerin bibliyografik denetim araçlarına ya da elektronik versiyonlarının Internet ortamına aktarılmasındaki gecikmeden ve dergilerin zamanında yayınlanmamasından da kaynaklanmaktadır.

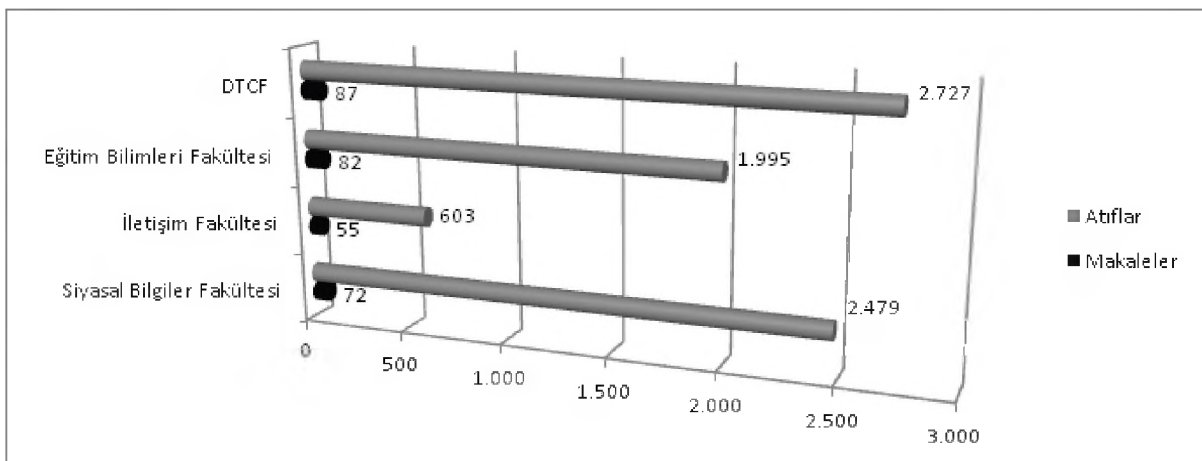
#### Atıf Analizi Çalışması Verileri

Çalışmada değerlendirilen toplam 487 makalenin birinci kümede yer alan makale verisi, toplam içinde %60,78 iken makalelerin atıf verisi %62,81, ikinci kümede yer alan makale verisi, %39,21 iken, atıf oranı da %37,18'dir.

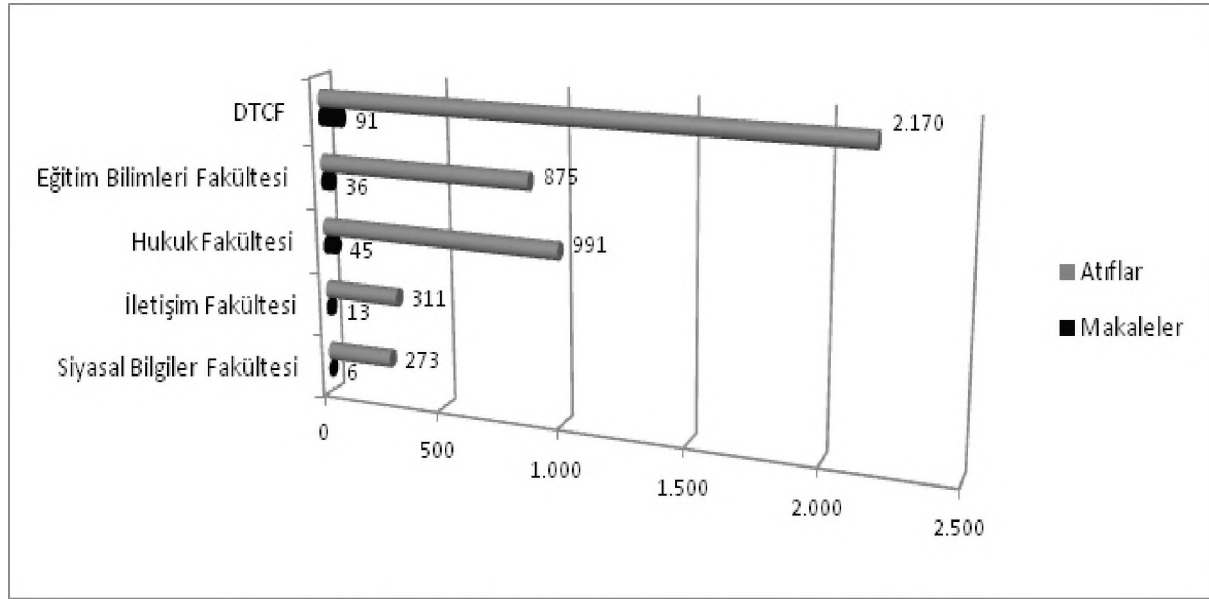
Atıf analizi verileri, karşılaştırma yapmayı da olanaklı kılmak amacı ile mümkün olabildiğince fakülteler bazında ve küme verileri ile birlikte sunulmuştur.

#### Fakülteler Bazında Makale ve Atıf Sayıları

Araştırmada, birinci kümede 296 makale ve 7.804 atıf, ikinci kümede 191 makale ve 4.620 atıf olmak üzere toplam 487 makale ve 12.424 atıf verisi elde edilmiş ve çalışma kapsamında değerlendirilmiştir.



(Grafik 8): Fakültelerin makale ve atıf sayıları (birinci küme)



(Grafik 9): Fakültelerin makale ve atf sayıları (ikinci küme)

Daha önce belirtildiği gibi, araştırmanın yapıldığı dönemde incelenen ulusal ve uluslararası veritabanlarında Hukuk Fakültesi öğretim üyelerine ait bir çalışmaya rastlanmadığı için -yine hatırlatmakta yarar bulunmaktadır ki *ULAKBİM Hukuk Veritabanı* 8 Ocak 2010 tarihli karar sonrası kullanıma açıldığı, araştırma verileri ise 2008 yılında toplandığı için- birinci küme verilerinde değerlendirilememiştir.

### **En Çok Atıf Gösterilen Bilgi Kaynakları**

Araştırmada, fakülteler bazında en çok atıf alan bilgi kaynakları başlık, tür ve atıf sayıları bazında belirlenmek istenmiş ve Tablo 1’de sunulan verilere erişilmiştir. Makalenin sınırlılıkları dolayısıyla, Tablo’da, her fakültede en çok atıf alan sadece ilk üç atıf kaynağı sunulmuştur. Atıf sayıları aynı olduğu ve ayırlamadığı için İletişim Fakültesi’nde ilk üç’te bulunan üç’ten fazla kaynak listelenmiştir.

(Tablo 1): Fakültelerde en çok atıf gösterilen bilgi kaynakları (birinci küme)

Kaynak Başlıkları ve Atıf Sayıları (Birinci Küme)			
Fakülte	Kaynak	Tür	Atıf Sayısı
DTCF	Journal of Personality and Social Psychology	Dergi	58
DTCF	Türk Kütüphaneciler Derneği Bülteni (eski adı) -Türk Kütüphaneciliği (yeni adı; 1987- )	Dergi	48
DTCF	Türk Psikoloji Dergisi	Dergi	32
Eğitim	Resmi Gazete	Gazete	20
Eğitim	Adolescence	Dergi	16
Eğitim	Journal of Educational Psychology	Dergi	15
İletişim	Tabloid Tales: Global Debates Over Media Standards	Kitap	12
İletişim	Birikim	Dergi	9
İletişim	Journal of Communication	Dergi	7
İletişim	Media Culture and Society	Dergi	7
Siyasal	Journal of Applied Psychology	Dergi	32
Siyasal	Journal of Personality and Social Psychology	Dergi	25
Siyasal	Academy of Management Journal	Dergi	23

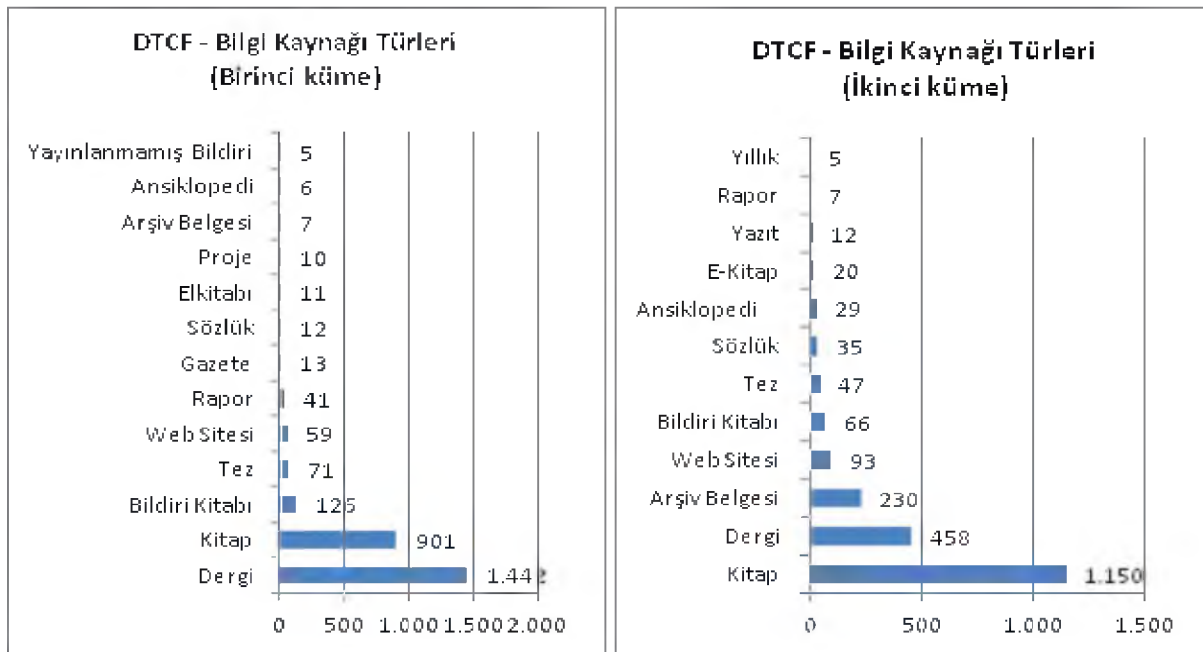
(Tablo 2): Fakültelerde en çok atıf gösterilen bilgi kaynakları (ikinci küme)

Kaynak Başlıkları ve Atıf Sayıları (İkinci Küme)			
Fakülte	Kaynak	Tür	Atıf Sayısı
DTCF	Belleten	Dergi	20
DTCF	Ankara Üniversitesi Türkiye Coğrafya Araştırma ve Uygulama Merkezi Dergisi	Dergi	14
DTCF	İslam Ansiklopedisi	Ansiklopedi	13
Eğitim	Journal of Speech, Language, and Hearing Research	Dergi	10
Eğitim	Sabah Gazetesi	Gazete	10
Eğitim	Milliyet Gazetesi	Gazete	9
Hukuk	Juristenzeitung (JZ)	Dergi	15
Hukuk	Türk Hukuk Tarihi	Kitap	15
Hukuk	Resmi Gazete	Gazete	9
İletişim	Tabloid Tales: Global Debates over Media Standards	Kitap	6
İletişim	Birikim	Dergi	5
İletişim	Kültür ve İletişim	Dergi	4
İletişim	Journal of Communication	Dergi	4
Siyasal	Journal of Personality and Social Psychology	Dergi	25
Siyasal	European Human Rights Court Decisions	Rapor	35
Siyasal	Miras Hukuku	Kitap	8

Tüm Fakülteler bazında, hem birinci küme hem de ikinci küme verilerinde en çok atıf gösterilen ilk üç sıralamasındaki kaynakların ağırlıklı dergi olduğu görülmektedir.

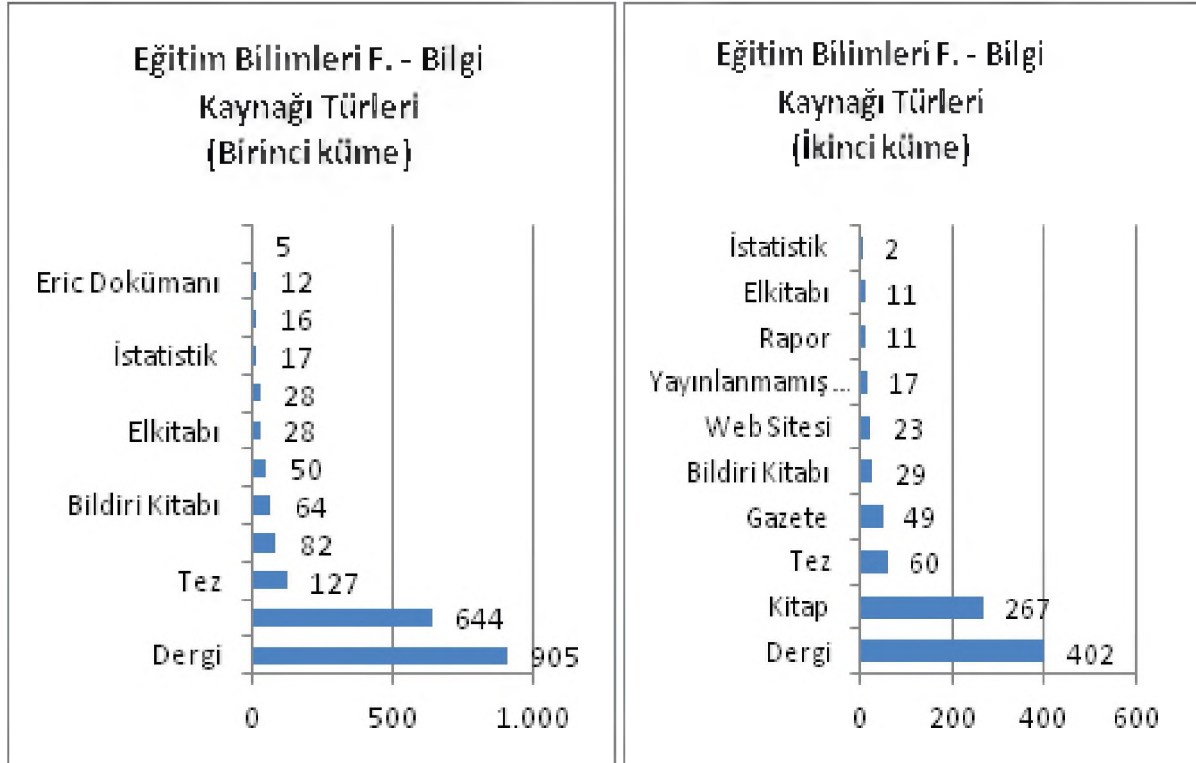
### Atıf Gösterilen Bilgi Kaynaklarının Türlerine Göre Dağılımı

Atıf gösterilen bilgi kaynaklarının türlerine göre dağılımı değerlendirirken, bilgi kaynağı türleri ayrıntılı olarak tanımlanmıştır. Örneğin dergiler, gazeteler ve seriler “sürelî yayınlar” genel başlığında değil; monografi niteliğindeki kitaplar, bildiri kitapları, el kitapları, ansiklopediler, sözlükler, yıllıklar, rehberler, istatistikler, bibliyografik kaynaklar ve yazma eserler kitap formunda olmakla birlikte “kitaplar” genel başlığında değil, mesleki literatürümüzde ayrıntı düzeyinde tanımlanan başlıklar altında sunulmuştur.



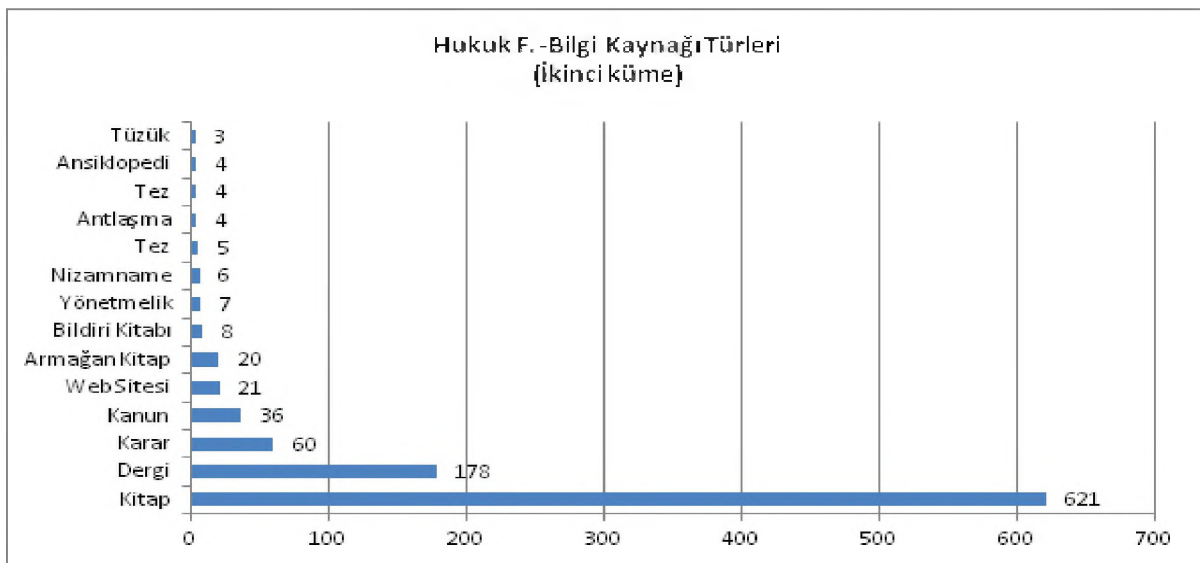
(Grafik 10 ve 11): DTCF - Atıf gösterilen bilgi kaynaklarının türlerine göre dağılımı (birinci ve ikinci küme)

DTCF birinci küme verilerinde en çok kullanılan bilgi kaynağı türü %53 ile dergilerdir. Dergileri %33 ile monografi niteliğindeki kitaplar izlemektedir. DTCF ikinci küme verilerinde ise tersine, en çok kullanılan bilgi kaynağı türü %53 ile monografi niteliğindeki kitaplardır. Kitapları %21 ile dergiler izlemektedir.



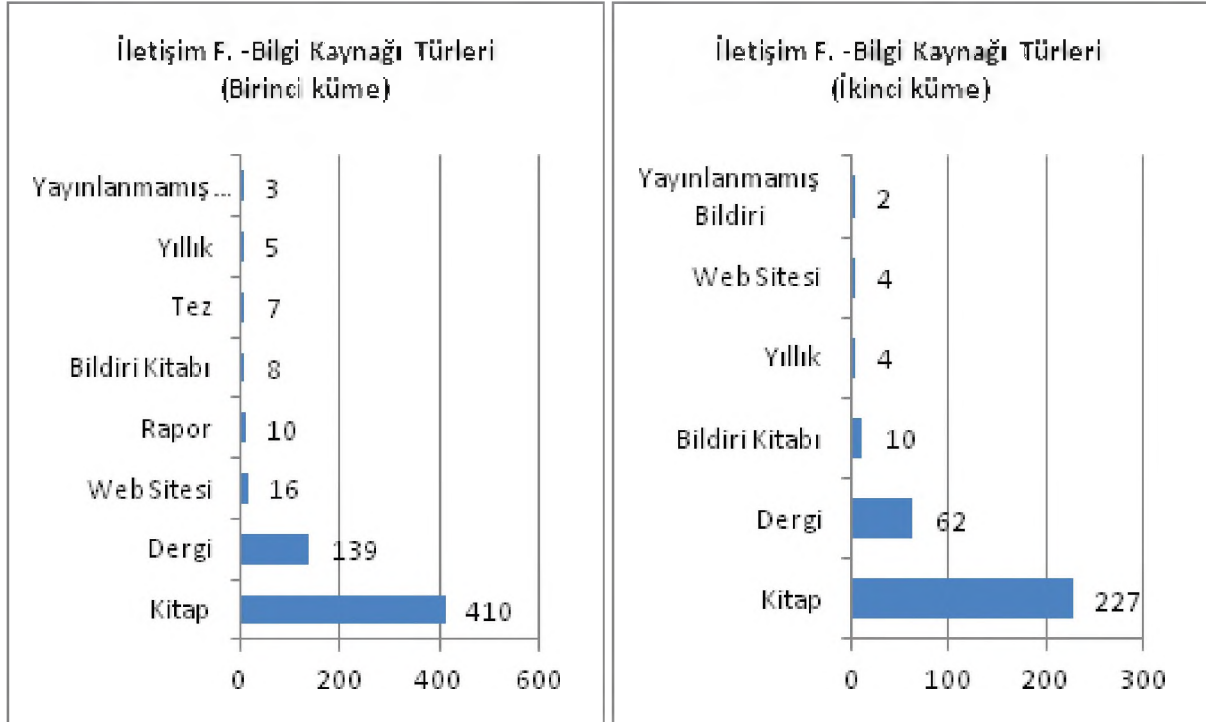
(Grafik 12 ve 13): Eğitim Bilimleri Fakültesi- Atf gösterilen bilgi kaynaklarının türlerine göre dağılımı (birinci ve ikinci küme)

Eğitim Bilimleri Fakültesi birinci küme verilerinde en çok kullanılan bilgi kaynağı türü %46 ile dergilerdir. Dergileri %33 ile monografi niteliğindeki kitaplar izlemektedir. Eğitim Bilimleri Fakültesi ikinci küme verilerinde en çok kullanılan bilgi kaynağı türü %46 ile dergilerdir. Dergileri %31 ile monografi niteliğindeki kitaplar izlemektedir.



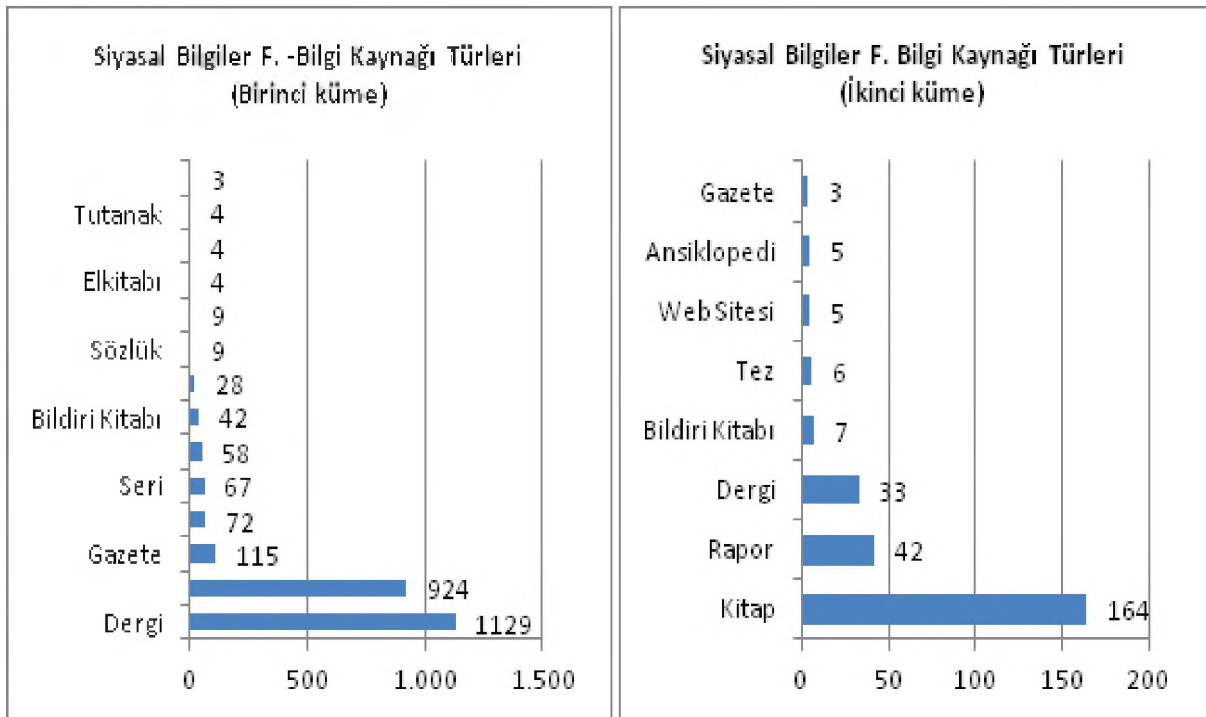
(Grafik 14): Hukuk Fakültesi - Atf gösterilen bilgi kaynaklarının türlerine göre dağılımı (ikinci küme)

Hukuk Fakültesi ikinci küme verilerinde en çok kullanılan bilgi kaynağı türü %64 ile monografi niteliğindeki kitaplardır. Kitapları %18 ile dergiler izlemektedir.



(Grafik 15 ve 16): İletişim Fakültesi - Atıf Gösterilen bilgi kaynaklarının türlerine göre dağılımı (birinci ve ikinci küme)

İletişim Fakültesi birinci küme verilerinde en çok kullanılan bilgi kaynağı türü %69 ile monografi niteliğindeki kitaplardır. Kitapları %23 ile dergiler izlemektedir. İletişim Fakültesi ikinci küme verilerinde en çok kullanılan bilgi kaynağı türü %73 ile monografi niteliğindeki kitaplardır. Kitapları %20 ile dergiler izlemektedir.



(Grafik 17 ve 18): İletişim Fakültesi - Atıf gösterilen bilgi kaynaklarının türlerine göre dağılımı

Siyasal Bilgiler Fakültesi birinci küme verilerinde en çok kullanılan bilgi kaynağı türü %46 ile dergilerdir. Dergileri %37 ile monografi niteliğindeki kitaplar izlemektedir. Siyasal Bilgiler Fakültesi ikinci küme verilerinde en çok kullanılan bilgi kaynağı türü %62 ile monografi niteliğindeki kitaplardır. Kitapları %16'lık oran ile raporlar izlemektedir.

Yukarıda sunulan grafiklerden görüldüğü üzere, monografi niteliğindeki kitapların ve dergilerin yanı sıra atıf gösterilen diğer bilgi kaynağı türleri arasında gazeteler, seriler, tezler, web siteleri, arşiv belgeleri, raporlar, istatistikler, tüzük/yönerge/kanun/yönetmelik/dava/genelge/tutanak/tebliğ/antlaşma/sözleşme/nizamname gibi mevzuat kaynakları, basılmamış bildiri/konferans metinleri, haritalar, yazıtlar, komisyon bildirimleri, seminer notları, basılmamış ders notları, posterler, projeler, broşürler, kılavuzlar, teksirler, mektuplar, ve röportajlar da bulunmaktadır.

Tüm fakültelerin toplam verilerine bakıldığında ise, Ankara Üniversitesi'nde araştırma sınırlılıkları içinde sosyal bilimler alanında üretilen bilimsel bilgi alanında en çok tercih edilen bilgi kaynakları 5.308 atıf sayısı (%42,72) ile monografi niteliğindeki kitaplar ve 4.748 atıf sayısı (%38,21) ile dergilerdir. Yurtiçi ve yurtdışı literatürde görülmektedir ki atıf çalışmalarında, atıf gösterilen kaynak türü genellikle geniş bilgi kaynağı türü kategorisinde -kitaplar, dergiler, tezler gibi- değerlendirilmektedir. Bu durumda araştırmada erişilen bulgular aynı yaklaşımla değerlendirildiğinde, 'kitaplar' kapsamına bildiri kitapları, armağan/anı kitapları, el kitapları, ansiklopediler, sözlükler, yıllıklar, rehberler, bibliyografik kaynaklar, biyografik kaynaklar ve yazma eserler gibi kitap formatındaki diğer bilgi kaynağı türleri de alındığında, kitap formatındaki kaynakların daha da sıklıkla atıf aldığı rahatlıkla söylenebilir.

### ***Atıf Gösterilen Bilgi Kaynaklarının Ortama Göre Dağılımı***

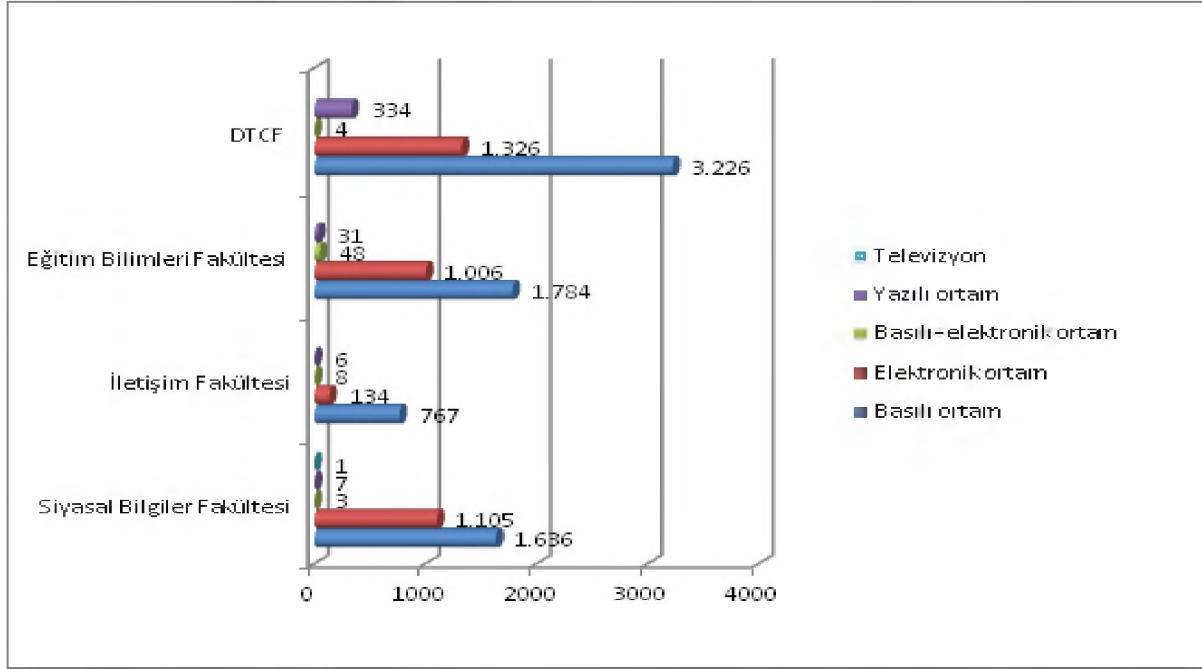
Atıf gösterilen kaynakların bilgi kayıt ortamlarını belirlemek üzere, yazarların ve/veya yayınların uluslararası atıf gösterme biçimlerini esas almamalarından dolayı kaynakların bibliyografik künyelerinin veriliş biçimine bakarak karar vermek olanaklı değildir. Web sitelerine yapılan atıflarda URL adreslerinin verilmesi gereği, genel anlamda herkes tarafından bilinmekle birlikte örneğin veritabanlarından pdf formatında indirilen ya da çıktısı alınan makaleler, çoğu kez elektronik ortamdan alındığını gösterir atıf gösterme biçimi bilinmediği ya da esas alınmadığı için basılı dergiden alınan makale gibi görünmektedir. Oysa kabul edilir bir gerçektir ki, günümüz verilerinde üniversite kütüphaneleri e-dermeleri aracılığıyla dergilerin elektronik versiyonlarını kullanıcıları için erişilebilir kılmaktadır.

Bu sebeple araştırmada, atıf gösterilen kaynakların ortamı belirlenirken, bütün bilgi kaynaklarının başlık ve yazarlarından, özellikle dergiler için tek tek makalelerin yer aldığı dergi adlarından, yazarların çalıştığı kurum olan Ankara Üniversitesi'nin basılı ve elektronik dermesinde depolanmış bilgi kaynaklarının varlığını gösteren "çevrimiçi kataloğu" ve "elektronik kütüphane"de bulunan dergi tarama arayüzü kullanılarak bibliyografik tarama yapılmış ve bulunan kayıtların ortamı buna göre belirlenmiştir. Hem çevrimiçi katalogta hem de elektronik kütüphanede varlığı tespit edilen kaynaklar "basılı + elektronik ortam" kategorisinde değerlendirilmiştir. Bir başka deyişle, dermede varlığı tespit edilen kaynakların öğretim üyeleri tarafından kullanıldığı varsayımından hareket edilerek, bir bakıma "görelî" biçimde atıf gösterilen kaynakların "bilgi kayıt ortamı" tespit edilmiştir. Basılı ve/veya elektronik dermede varlığı tespit edilemeyen kaynaklar bibliyografik künyelerde verilen biçimleriyle, "basılı ortam" kategorisinde sunulmuştur.

Eğer ülkemiz gerçeklerini göz önünde tutmadan, sadece yazarların verdiği bibliyografik künye biçimleri esas alınsaydı, web sitelerinden yapılan alıntılar dışında "elektronik ortam" kategorisinde değerlendirilebilecek atıf sayısı çok az olacaktı. Atıf gösterilen bilgi kaynaklarının ortam verilerini saptamak, bilginin ve/veya bilimin kümülatif ilerlemesi sürecini değerlendirme (makro düzlemde) ve derme yönetimi politikalarını değerlendirme aşamasında (mikro düzlemde) önemlidir. Bunun yanında yukarıda belirtilen koşullar çerçevesinde aşağıda sunulan "ortam" verilerinin, "görelî" ancak güçlü bir varsayıma dayalı olduğu gerçeğinin dikkate alınması yerinde olur.



Bununla birlikte bibliyografik künyelerinden ayırt edici nitelikleri belirlenen bilgi kaynakları, özellikle de arşiv belgeleri, yönetmelikler vb. mevzuat kaynakları, broşürler vb. kaynaklar belirgin niteliksel bilgilerine göre “yazılı ortam” olarak tanımlanmıştır. Tezler, yayınlanmadıkları halde, bilgi kaynağı olarak bibliyografik denetim aracı niteliğindeki hem kütüphane kataloglarında hem de veritabanlarında basılı kaynaklar ile birlikte yer almaları dolayısıyla “basılı ortam” kategorisinde yer almıştır.



(Grafik 19): Atıf gösterilen bilgi kaynaklarının ortama göre dağılımı (birinci ve ikinci küme verileri birlikte)

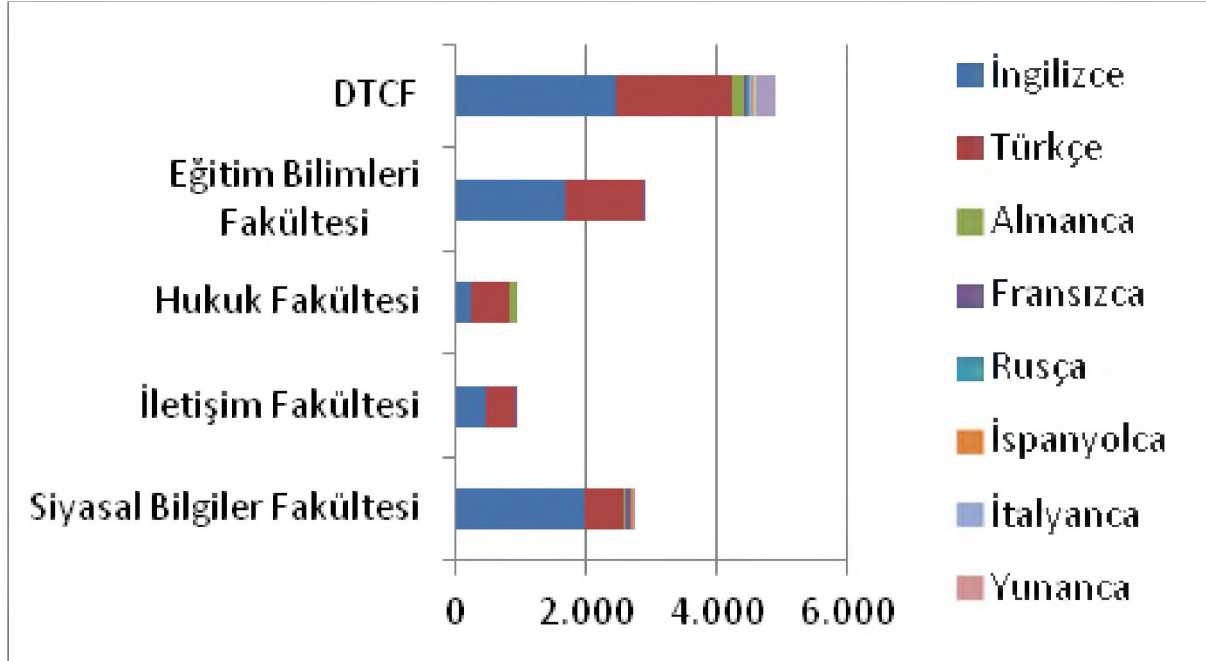
Fakülteler bazında atıf gösterilen kaynakların ortam bulguları, makalenin sınırlıklılığı dolayısıyla, birinci ve ikinci küme verilerini karşılaştırabilir biçimde sunulamamıştır. Toplam veriler baz alındığında, DTCF, Eğitim Bilimleri Fakültesi ve Siyasal Bilgiler Fakültesi’nde, atıf göstermede basılı ortamdaki kaynaklar tercih edilmekle birlikte elektronik ortamda bulunan kaynaklara yönelme eğiliminin de çok alt düzeylerde olmadığı; İletişim Fakültesi’nde atıf göstermede büyük oranda basılı ortamdaki kaynakların tercih edildiği; Hukuk Fakültesi’nde birinci küme kapsamında değerlendirilecek makale bulunmadığından sadece ikinci küme verileri ile basılı ortamda bulunan kaynaklar tercih edilmektedir.

### **Atıf Gösterilen Bilgi Kaynaklarının Dillere Göre Dağılımı**

Araştırmada analizi yapılan toplam 12.424 atfın makale ve/veya bilgi kaynağının başlığı esas alınarak dilleri saptanmaya çalışılmıştır. Başlıkların hangi dile ait olduğuna yönelik tereddütler de yaşanmıştır. Özellikle birinci kümede, atıfları *WoS*’dan alınan makalelerin atıf bilgilerinde makale başlığı verilmediği gibi kaynak adlarının sunumunda da kısaltmaya gidildiği için ilgili makalenin, varsa, *Scopus* veritabanında ya da *ULAKBİM Ulusal Veri Tabanları*’ndaki kayıtlar esas alınmış, bu seçeneğin olmadığı durumlarda makale Ankara Üniversitesi’nin abone olduğu diğer veritabanlarından ve Internet’ten (özellikle *Google Scholar* vd. tarama motorları) yazar adı esas alınarak literatür taraması yapılmıştır. *WoS* veritabanında da atıf gösterilen kaynaklar, tarama arayüzünden yazar adı erişim ucu ile sorgulama yapılarak, kaynak başlığının “kısaltılmış” ve “açık ad” seçenekleri ile makale başlığı olmasa da başlığın açık adına erişim için çaba gösterilmiştir.

Ayrıca özellikle geniş dil yelpazesinin bulunduğu DTCF’de ve az da olsa diğer fakültelerde de atıf gösterilen kaynaklarda İngilizce dışındaki Fransızca, İtalyanca ve İspanyolca dilleri ile Bulgarca, Rusça ve Lehçe gibi birbirine yakın olan dillerin ayırımını yapma aşamasında tereddütler yaşanmış ve dil sözlüklerine başvurulmuş, yeterli olmadığı durumlarda da konu

uzmanlarına danışılmıştır. Buna karşın aşağıda sunulan grafiklerden izleneceği üzere, sayıları az da olsa dili tespit edilemeyen atıflar (birinci küme verilerinde 6 atıf) bulunmaktadır.



(Grafik 20): Atıf gösterilen bilgi kaynaklarının üretildikleri dillere göre dağılımı (birinci ve ikinci küme verileri birlikte)

DTCF’de birinci ve ikinci küme verileri birlikte değerlendirildiğinde, atıf gösterilen kaynaklarda Türkçe, İngilizce, Almanca, Fransızca, İspanyolca, İtalyanca, Osmanlıca, Arapça, Farsça, Rusça, Lehçe, Grekçe, Macarca, Göktürkçe, Bulgarca, Korece, Eski Oğuzca, Özbekçe ve Çince gibi çok geniş bir dil yelpazesinin bulunduğu görülmektedir. Atıf gösterilen kaynaklarda en çok tercih edilen diller %37,73’lük oran ile İngilizce (1.848 atıf) ve %23,97’lik oran ile Türkçe’dir (1.174 atıf). Birinci ve ikinci küme verileri kıyaslanırsa, ağırlıklı İngilizce makalelerin bulunduğu birinci küme atıflarında İngilizce kaynaklar %65 iken Türkçe kaynaklar %29’dur. Ağırlıklı Türkçe makalelerin bulunduğu ikinci küme atıflarında ise Türkçe kaynaklar %46’ya çıkarken İngilizce kaynaklar %31’e düşmektedir. Görüldüğü üzere makalelerin dilleri ile atıf gösterilen kaynakların dilleri arasında doğru orantılı bağlantı bulunmaktadır.

Eğitim Bilimleri Fakültesi birinci ve ikinci küme verileri birlikte değerlendirildiğinde, atıf gösterilen kaynaklarda en çok tercih edilen diller %58,85 ile İngilizce (1.689 atıf) ve %40,90 ile Türkçe’dir (1.174 atıf).

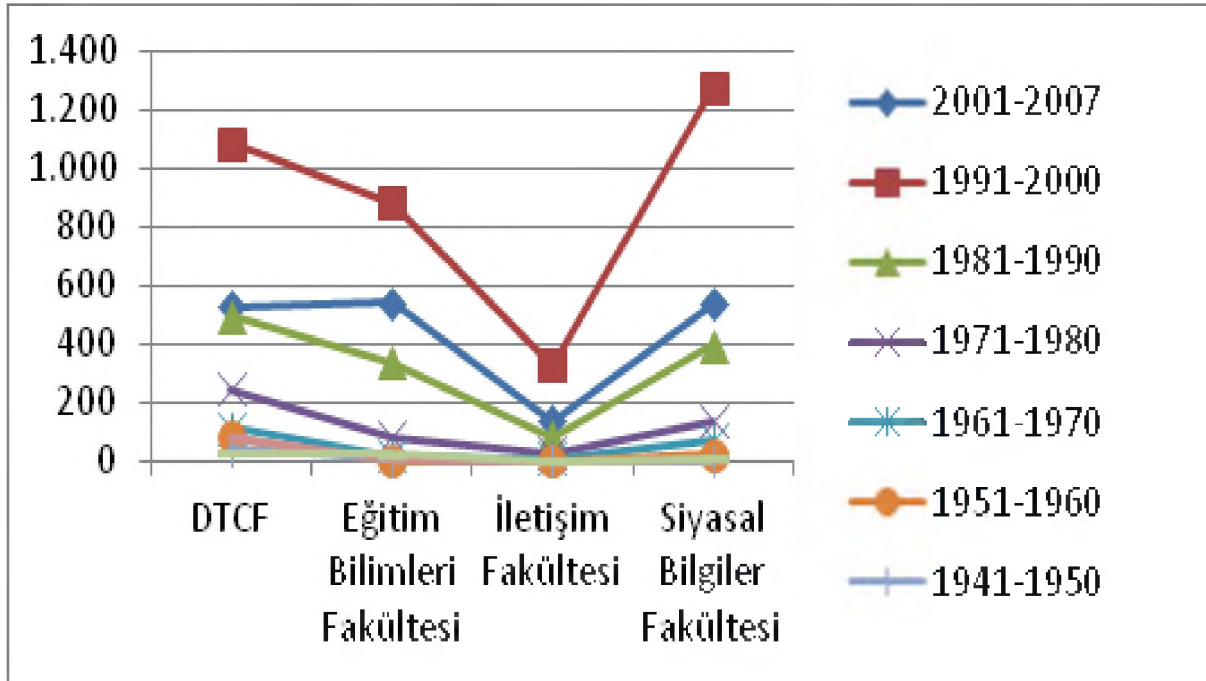
Hukuk Fakültesi’nin birinci küme verileri olmadığından ikinci küme verilerine bakıldığında, atıf gösterilen kaynaklarda en çok tercih edilen dillerin %59 ile Türkçe (583 atıf), %24 ile İngilizce (239 atıf), hemen izleyen sırada da %14 ile Almanca (136 atıf) olduğu görülmektedir.

İletişim Fakültesi birinci ve ikinci küme verileri birlikte değerlendirildiğinde, atıf gösterilen kaynaklarda en çok tercih edilen dillerin %51,20 ile İngilizce (468 atıf) ve %48,82 ile Türkçe (428 atıf) olduğu görülmektedir.

Siyasal Bilgiler Fakültesi birinci ve ikinci küme verileri birlikte değerlendirildiğinde, atıf gösterilen kaynaklarda en çok tercih edilen dillerin %71,65 ile İngilizce (1.972 atıf) ve %21,40 ile Türkçe (589 atıf) olduğu görülmektedir. Bununla birlikte sırasıyla Fransızca, Almanca, İspanyolca, Arapça ve Rusça dillerinde atıf kaynakları bulunmaktadır. birinci ve ikinci küme verileri arasında karşılaştırma yapıldığında, birinci kümede İngilizce kaynaklara gösterilen atıf %76 iken, ikinci kümede %33’e düştüğü, ikinci kümede de Türkçe kaynaklara gösterilen atıf %19’dan (birinci küme) %40’a çıktığı görülmektedir.

### Atıf Gösterilen Bilgi Kaynaklarının Yaşı

Araştırmada, atıf gösterilen bilgi kaynaklarının yaşı, temel olarak yazarların makalelerinde sundukları bibliyografik künyelerden alınmıştır. Bununla birlikte atıf gösterilen kaynakların kütüphane dermesinde bulunulurluğu çalışması gerçekleştirilirken tutarsızlıklar tespit edildiği için, mümkün olduğunca Internet'ten bibliyografik doğrulama yapma amacıyla literatür taraması yapılmış ve böylelikle atıf verilirken eksik verilen bilgiler ve tutarsızlıklar giderilmeye çalışılmıştır. Buna karşın aşağıda fakülte bazında sunulan grafikten izlendiği üzere, yayın yılı belirlenemeyen kaynaklar bulunmaktadır. Kuşkusuz bilginin üretimi, dolaşımı ve gelecek kuşaklara aktarımı sürecinde çok temel unsur olan atıf gösterilen bilgi kaynaklarının yayın yıllarının titizlikle ve eksiksiz biçimde belirtilmesi yönünde yazarların, editörlerin ve yayıncıların bilgilendirilmesi ve bilinçlendirilmesi gereği bulunmaktadır.



(Grafik 21): Atıf gösterilen bilgi kaynaklarının üretildikleri yıllara göre dağılımı (birinci ve ikinci küme verileri birlikte)

Bilgi kaynaklarının yaşı ile ilgili atıf oranlarına bakıldığında, araştırma sınırlılıkları dâhilinde sosyal bilimler ve insan bilimleri alanlarında, genel olarak, 2000'li ve 1990'lı yıllar ilk grubu, 1980 ve 1970'li yıllar ikinci grubu, 1960 ve öncesi yıllar ise üçüncü grubu oluşturmaktadır. Bir başka deyişle bilgi kaynaklarının yaşı büyüdükçe atıf gösterilme durumu azalmaktadır ya da yaşı küçüldükçe atıf sayıları artmaktadır. Atıf gösterilme yaşı ile atıf gösterilme oranları arasında, azalan değerde (ters orantılı) bir bağlantı bulunmaktadır. Hukuk Fakültesi'nin birinci küme verileri olmadığından, ikinci küme bazında değerlendirme yapıldığında, atıf kaynaklarının yaşı ile atıf alma durumu değişkenlik göstermektedir. Ancak çok genel değerlendirme ile en çok atıf gösterilen yılların, ilk 20 sıralamasında 1977 ile 2004 yılları aralığında olduğu söylenebilir.

### Atıf Gösterilen Bilgi Kaynaklarını Yayınlayan Kuruluşlar ve Yayın Yerleri

Atıfların yayınevleri ve yayın yerine göre dağılımını belirleme aşamasında, daha önce belirtilen yazarların atıf göstermedeki yetersizliklerden dolayı pek çok kaynağın ilgili verileri edinilememiştir. Bu sebeple, zaman kısıtı nedeniyle kısmen de olsa bibliyografik doğrulama yönünde ayrıca çaba gösterilmiştir. Yazarların atıf göstermede en fazla eksik bıraktığı bilgilerden biri 'yayın yeri' ne diğeri de 'yayınevi'ne ilişkin bibliyografik kimlik kayıtları olmuştur. Bir de kimi yazarların 'yayın yeri' bilgisinde il belirteci yerine "USA", "England", "Mısır" gibi ülke belirteçlerini kullandıkları görülmüştür. Bunun yanı sıra özellikle birinci kümede WOS'tan alınan atıflarda yayın yeri ve yayınlayan bilgilerinin olmayışı da dikkate alınmalıdır. Atıflarda bu gibi

eksik ya da yanlış bilgilerin giderilmesi yönünde, bibliyografik doğrulama amacıyla daha önce belirtildiği gibi bibliyografik tarama çalışmasının yanı sıra, eğer bibliyografik künyede ‘yayınlayan’ bilgisi verildiyse, yayınevlerinin web sitelerine gidilerek iletişim bilgilerinden ‘yayın yeri’ bilgileri edinilmeye çalışılmıştır. Buna karşın, büyük oranda, yayın yeri tespit edilemeyen kaynaklar bulunmaktadır. Ayrıca, kabul edilir ki, arşiv belgeleri, web siteleri vb. bilgi kaynağı türlerinde yayın yerini belirleme yönünde herhangi bir çalışma yapma olanağı bulunamamıştır.

Atıf çalışması ile, araştırma sınırlılıkları dâhilinde ve/fakat ülkemiz gerçeklerinde bilgi üretimi sürecine katkı sağlayan coğrafi yerlere yönelik veriler elde edilmiş ve sistematik hale getirilmiştir. Bu bağlamda atıfların yayın yerine göre dağılımına fakülteler genelinde bakıldığında, en çok Ankara, İstanbul, New York ve Londra’da bulunan yayınevleri ya da basımevlerinde yayınlanan kaynaklara atıf gösterildiği görülmektedir. Bununla birlikte, gösterilen çabaya karşın, erişilemeyen yayın yeri bilgileri göz önünde tutularak, verilerin ‘görelî’ olarak değerlendirilmesi yerinde olur.

Araştırmada bilginin üretimi ve dolaşımı sürecinde aktörlerden biri olan yayınevlerine yönelik veriler elde edilmiş ve sistematik hale getirilmiştir. Bu bağlamda atıfların yayınevlerine göre dağılımına fakülte bazında bakıldığında, ilk üç sırada yer alan yayınevleri şunlardır: DTCF birinci kümede Ankara Üniversitesi (30 atıf), ODTÜ (17 atıf) ve Wiley (16 atıf), ikinci kümede Ankara Üniversitesi (36 atıf), DİE (30 atıf) ve California Üniversitesi (27 atıf); Eğitim Bilimleri Fakültesi birinci kümede Ankara Üniversitesi (87 atıf), MEB (46 atıf) ve Hacettepe Üniversitesi (40 atıf), ikinci kümede de Ankara Üniversitesi (38 atıf), MEB (26 atıf) ve Hacettepe Üniversitesi (14 atıf); Hukuk Fakültesi ikinci kümede Oxford Üniversitesi (10 atıf), Clarendon (7 atıf) ve Harvard Üniversitesi (7 atıf); İletişim Fakültesi birinci kümede Sage (21 atıf), Routledge (21 atıf), İmge (15 atıf) ve Oxford Üniversitesi (15 atıf), ikinci kümede de Routledge (13 atıf), İmge (9 atıf) ve Sage (9 atıf); Siyasal Bilgiler Fakültesi birinci kümede Cambridge Üniversitesi (28 atıf), Oxford Üniversitesi (20 atıf) ve Sage (20 atıf), ikinci kümede Ankara Üniversitesi (10 atıf), İz Yayıncılık (4 atıf), İletişim Yayınları (3 atıf) ve Pınar Yayınları (3 atıf)’dır.

Bununla birlikte, gösterilen çabaya karşın, erişilemeyen yayınevi bilgileri göz önünde tutularak, verilerin ‘görelî’ olarak değerlendirilmesi yerinde olur.

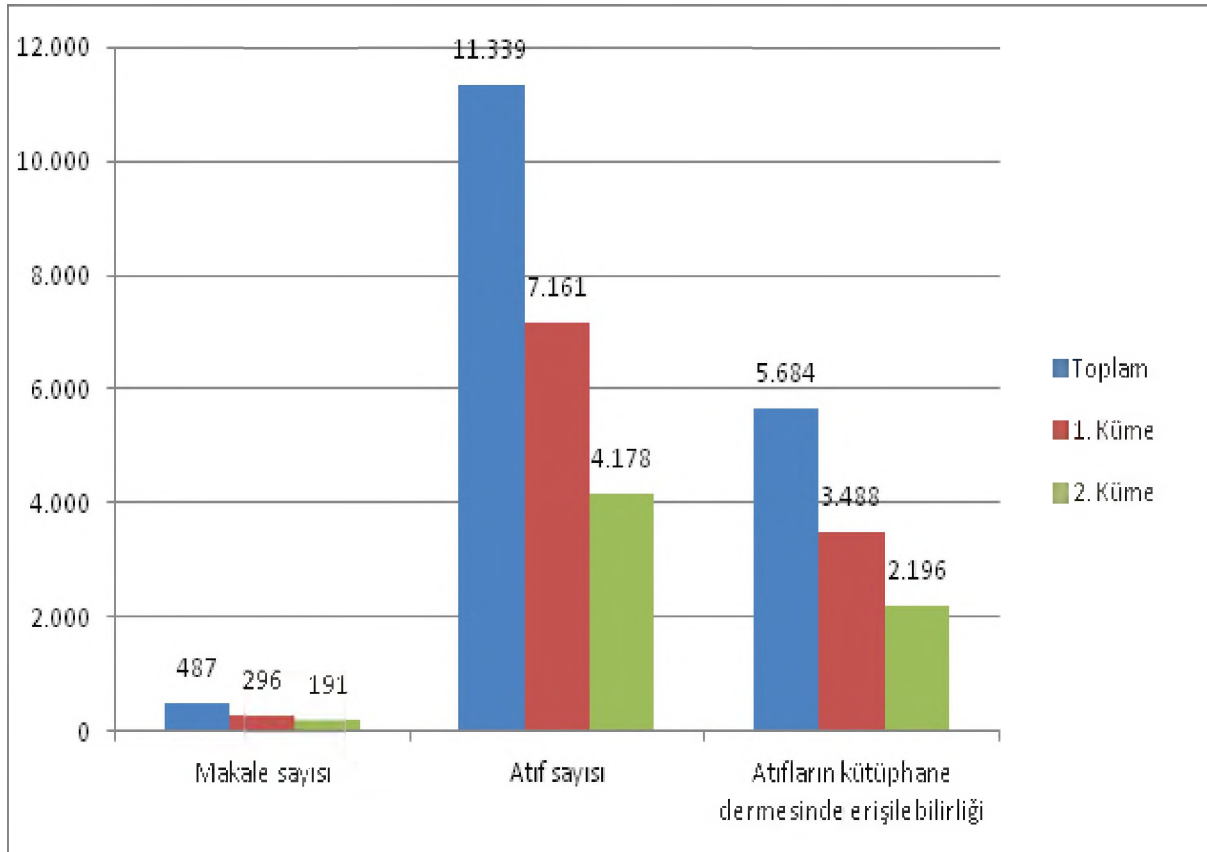
### ***Atıfların Kütüphanede Bulunurluğu: Kütüphanenin Bilgi Üretimi Sürecine Katkısı***

Araştırmada, enformasyon zincirinin önemli aktörlerinden olan bilgi erişim sistemleri bağlamında kütüphane ve veritabanlarının bilgi üretimi sürecindeki katkıları ölçümlenmiş istenmiştir. Bu bağlamda atıf analizi verilerine dayalı biçimde Ankara Üniversitesi’nin basılı ve elektronik ortamda bulunan dermesine ulaşımı sağlayan bibliyografik denetim araçları olan “çevrimiçi katalog”dan (basılı ve elektronik ortamdaki kitaplar için) ve *Elektronik Kütüphane*’den (‘tam metin’ olarak erişilebilir kaynaklar için) yararlanılmıştır. *Elektronik Kütüphane*’de, abone olunan veritabanlarındaki dergiler ve/veya abone olunan elektronik dergileri belirlemeyi olanaklı kılan ‘federe tarama’ arayüzlerinden (elektronik ortamda bulunan makaleler için) ‘bibliyografik tarama’ çalışması yapılmış ve elde edilen veriler değerlendirilmiştir.

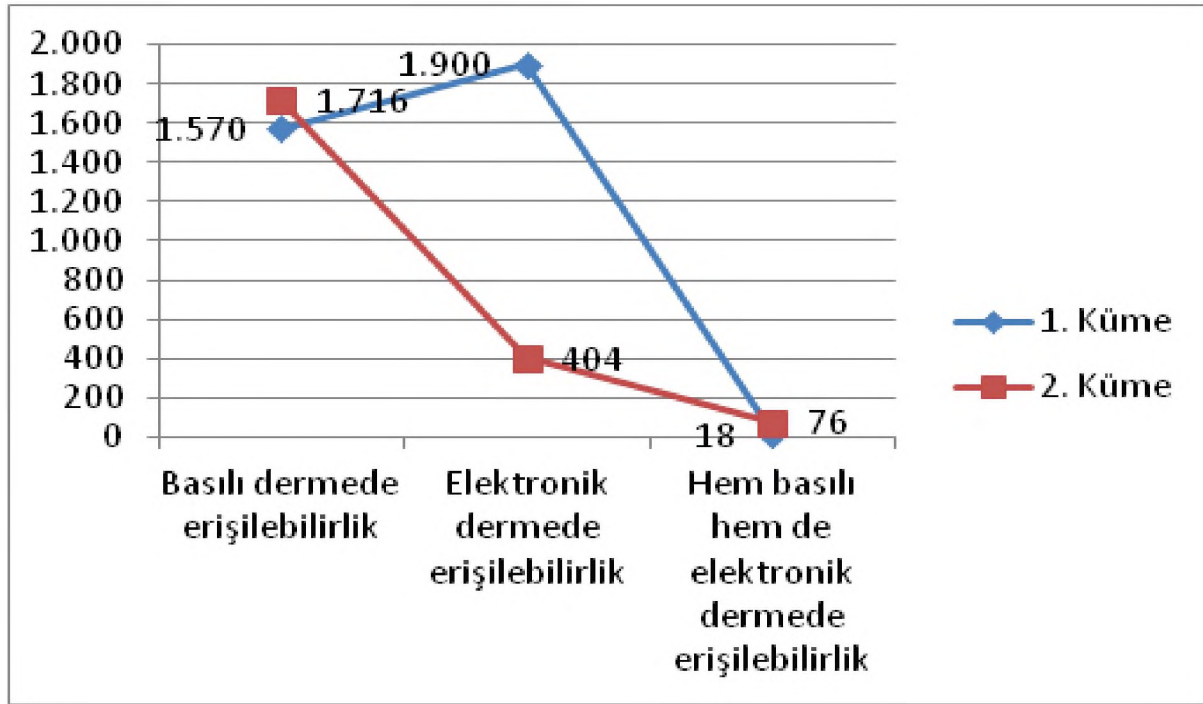
Bu aşamada atıf kaynaklarının kütüphane dermesinde var olduğu tespit edildiğinde, akademisyenlerin çalışmasında kütüphane dermesinden yararlandığı varsayımından hareket edilmiştir. Aslında varsayımın desteklenmesi için yazarlardan tek tek atıf kaynaklarının nasıl edildiğine ilişkin veri toplanması ve alınacak geribildirim değerlendirilmesi düşünülmüş ancak söz konusu çalışmanın hem çok zaman alıcı olacağı hem de öğretim üyelerinin zaman alıcı çalışmaya istekli olmayacağı ve ilgili bilgileri hatırlayamayacağı gerçeği, yapılan ön araştırmada ortaya çıkmıştır. Kütüphanelerimizde basılı kaynaklara ilişkin olarak ayrıntılı ödünç verme istatistikleri ve kaynakların kütüphane-içi kullanım verileri tutulmuş olsa idi, elektronik kaynaklar için ‘etkileşimli bilgi erişim sistemleri’ni işletecek yazılımlar aracılığıyla indirilen (download) kaynaklara ilişkin kullanıcı bazlı kütüphane istatistikleri alınabilmiş olsa idi ya da veritabanı üreticilerinden alınan kullanım istatistikleri ayrıntılı verileri içermiş olsa idi araştırmada elde edilen veriler, söz konusu veriler ile de desteklenebilirdi.

Önemle vurgulamak gerekir ki bu durum, sadece bizim ülkemizin gerçeği değildir. Yurtdışında yürütülen, literatürden belirlenebildiği ölçüde, kütüphanenin bilgi üretimi sürecine katkısını atıf analizine dayalı biçimde nicel verilerle sunan sınırlı sayıdaki araştırmalarda da benzer nedenlerle olsa gerektir, atıfların sadece kütüphane dermesinde bulunurluk ve/veya erişilebilirlik verileri sunulabilmiştir. Üstelik sözü edilen sınırlı sayıdaki çalışmada, büyük ölçüde, sadece atıf gösterilen dergilerin dermede görünürlük verileri araştırılmıştır.

Bununla birlikte, atıf kaynağının kütüphanenin dermesinde var olduğu verisi, bilgi kaynakları, yazar(lar) tarafından başka kanallar aracılığıyla elde edilmiş olsa bile, kütüphanenin gerçekte gereksinim duyulan bilgiyi karşıladığını gösterir ki bu da somut bir veridir ve kütüphanenin bilgi üretimi sürecine katkısı için önemli bir kanıttır.



(Grafik 22): Atıfların kütüphane dermesinde bulunurluğu (birinci ve ikinci küme verileri birlikte)



(Grafik 23): Atıfların ortama göre kütüphane dermesinden erişilebilirliği

Bilgi kaynaklarının ve özellikle “tam metinli” dergilerin kütüphanenin elektronik dermesinde bulunurluk durumu araştırılırken, kaynak adından tarama yapılmış ve ilgili veriler elde edilmiştir. Ancak kimi dergilerin elektronik dermede bulunduğu halde, atfın yapıldığı yıllar ile kütüphanenin veritabanı aracılığıyla dergiye abone olduğu yılların örtüşmediği saptanmıştır. Bir başka deyişle atf kaynağının, elektronik dermede var gibi görünmekle birlikte, atf yılı açısından, aslında erişilebilir/kullanılabilir durumda olmadığı görülmüştür. Bu nedenle, karşılaştırma yapılabilir diye, araştırmada “var gibi görünen” bulunurluk verileri yanında atf yılı ve abone olunan yılın örtüştüğü “gerçek” bulunurluk verileri ayrı ayrı elde edilmiş ve ilgili veriler dipnot olarak aktarılmıştır. Ancak yukarıda sunulan grafiklerde sadece “gerçek” bulunurluk verileri değerlendirilmiştir.

Fakülteler bazında sunulan atıfların Ankara Üniversitesi Kütüphaneleri dermesinde bulunurluk verileri değerlendirildiğinde şu sonuca ulaşılmıştır: Öncelikle kütüphane dermesinde bulunması beklenmeyen arşiv belgeleri, yayınlanmamış bildirimler, web siteleri vb. ne ilişkin atf sayıları, kütüphanede bulunurluk verilerine dâhil edilmemiştir. Söz konusu atf sayıları toplam 12.424 atf sayısından çıkarılmış ve 11.339 atfın dermede ‘erişilebilirlik’ verisi araştırılmıştır. Bu doğrultuda elde edilen veriler Fakülteler bazında aşağıda sunulmuştur. Oranları çok düşük olduğu için dikkatleri dağıtmamak adına, aynı anda hem basılı ve hem de elektronik ortamda erişilebilir olan atıfların verileri aşağıda sunulmamış, ilgili veriler daha sonra genel toplamlarda değerlendirilmiştir.

DTCF birinci kümede atıfların %23’ü basılı dermede, %26’sı e-dermede<sup>1</sup> (toplam %49), ikinci kümede atıfların %43’ü basılı dermede, %7’si e-dermede<sup>2</sup> (toplam %50); Eğitim Fakültesi birinci kümede atıfların %21’i basılı dermede, %25’i e-dermede<sup>3</sup> (toplam %46), ikinci kümede atıfların %19’u basılı dermede, %24’ü e-dermede<sup>4</sup> (toplam %44); Hukuk Fakültesi birinci küme verileri olmadığından ikinci kümede atıfların %56’sı basılı dermede, %3’ü e-dermede<sup>5</sup> (top-

<sup>1</sup> Yıl açısından erişilebilir atf sayısı, 612; başlık olarak “var görünen” dergilerdeki atf sayısı, 989

<sup>2</sup> Yıl açısından erişilebilir atf sayısı, 136; başlık olarak “var görünen” dergilerdeki atf sayısı, 195

<sup>3</sup> Yıl açısından erişilebilir atf sayısı, 454; başlık olarak “var görünen” dergilerdeki atf sayısı, 603

<sup>4</sup> Yıl açısından erişilebilir atf sayısı, 197; başlık olarak “var görünen” dergilerdeki atf sayısı, 264

<sup>5</sup> Yıl açısından erişilebilir atf sayısı, 33; başlık olarak “var görünen” dergilerdeki atf sayısı, 46

lam %62); İletişim Fakültesi birinci kümede atıfların %38'i basılı dermede, %8'i e-dermede<sup>6</sup> (toplam %47), ikinci kümede atıfların %41'i basılı dermede, %8'i e-dermede<sup>7</sup> (toplam %49); Siyasal Bilgiler Fakültesi birinci kümede atıfların %17'si basılı dermede, %33'ü e-dermede<sup>8</sup> (toplam %50), ikinci kümede atıfların %44'ü basılı dermede, %5'i e-dermede<sup>9</sup> (toplam %49) bulunmaktadır.

Fakülteler genel toplamında, hem basılı hem de basılı dermede bulunan 47 atf veri-si değerlendirildiğinde ise, kaynaklar iki ortamda da ayrı ayrı bulunduğu için katkı durumu, toplamda 47'den 94'e çıkmaktadır ve %0,82'dir. Böylelikle, araştırma sınırlılıkları dahilinde bilgi üretimi sürecinde kütüphanenin 'görelî' katkısı ve bilgi üretimi sürecinde yarattığı değer, değerlendirmeye alınan 11.339 atf içinde, (basılı+elektronik ortam verileri de dahil olmak üzere), basılı derme ile %29,39 (3.333 atf), elektronik derme ile %20,73 (2.351 atf) ve toplamda %50,12'dir (5.684 atf). Kütüphanenin bilgi üretimi sürecine katkısı, ortam açısından hemen hemen dengelidir ancak yaklaşık %10, basılı derme ile daha fazla katkıda bulunmaktadır. Araştırma bulguları değerlendirilirken, özellikle elektronik dermede başlık olarak erişilebilir durumda görünen dergiler dikkate alındığında, katkı yüzdesi %56,62'ye çıkmaktadır ki, gerçek verilerin değerlendirilmesi daha uygun olacaktır.

Birinci ve ikinci kümede atıfların dermede 'bulunurluk' ve/veya 'erişilebilirlik' verileri değerlendirildiğinde, genel toplamda (11.339 atf toplamında) ve kendi içlerinde (birinci küme için 7.161 atf toplamında, ikinci küme için 4.178 atf toplamında) karşılaştırıldığında, birinci kümede 1.570 atf (genel %13,84; kendi içinde %21,92) basılı dermede, 1.900 atf (genel %16,75; kendi içinde %26,53) elektronik dermede, 9 atf hem basılı hem de elektronik dermede (toplamda 18 atf, genel %0,15; kendi içinde %0,25) ve genel toplamda 3.488 atf (genel %30,76; kendi içinde %48,70) tüm dermede erişilebilir durumda iken; ikinci kümede 1.716 atf (genel %15,13; kendi içinde %41,07) basılı dermede, 404 atf (genel %3,56; kendi içinde %9,66) elektronik dermede, 38 atf da hem basılı hem de elektronik dermede (toplamda 76 atf, genel %0,67; kendi içinde %1,81) ve genel toplamda 2.196 atf (genel %19,36; kendi içinde %52,56) tüm dermede erişilebilir durumdadır. Böylece birinci kümede veriler birbirine yakın olmakla birlikte, atıflara daha çok elektronik derme aracılığıyla erişilebilir iken ikinci kümede atıflara büyük oranda basılı derme aracılığıyla erişilebildiği bulgulanmıştır.

## Sonuç

Disiplinimizde bilgi üretimi sürecinin ürünleri değerlendirilirken, enformasyon zincirinin önemli aktörlerinden olan kütüphane kurumunun süreçteki katkısını da belirlemeye gereksinim bulunmaktadır. Bu doğrultuda atf analizi ve bibliyometrik çalışma yöntemleri nicel veri bağlamında somut kanıtlar sunmaktadır. Ancak sözkonusu yöntemlerin ele alınış biçimleri açısından, sahip oldukları güçlü ve zayıf yanları bulunmaktadır. Bu durum, günümüz literatüründe tartışma konusudur. Bugünün verilerinde, özellikle ulusal düzlemde üretilen bilgi kaynaklarının, çoğunlukla uluslararası veritabanlarına hatta ulusal veritabanlarına da girmediği dikkate alınır, bilgi üretimi sürecinin çıktıları büyük ölçüde değerlendirilememektedir. Üstelik atf çalışmalarında genellikle sadece uluslararası veritabanlarından alınan makaleler değerlendirilmektedir. Diğer yandan bilgi üretimi sürecinin temel değerleri, akademisyenler tarafından ortaya konmaktadır. Lisansüstü tezlere dayalı atf araştırmaları, lisansüstü öğrencilerin atf tercihlerini belirleme açısından kuşkusuz önemlidir ancak akademisyenlerin ve/veya öğretim üyelerinin ürünleri dikkate alınmadan bilimsel iletişim ve bilgi üretim sürecini değerlendirmek yeterli değildir.

Atf çalışmalarında disiplinlerin doğasından kaynaklanan farklılıklar konusunun da dikkate alınması gerekmektedir. Örneğin sosyal bilimler ve insan bilimleri alanlarında, temel ve uygulamalı bilimler alanına kıyasla, özellikle bilgi üretimi sürecindeki ürünler (output) ve ürünlerde atf gösterilen kaynaklar, bilgi kaynağı türü açısından farklılıklar göstermektedir. Bu nedenle sadece dergilere yapılan atıfların analiz edilmesi ve/veya dergilerin kütüphane derme-

<sup>6</sup> Yıl açısından erişilebilir atf sayısı, 46; başlık olarak "var görünen" dergilerdeki atf sayısı, 77

<sup>7</sup> Yıl açısından erişilebilir atf sayısı, 24; başlık olarak "var görünen" dergilerdeki atf sayısı, 37

<sup>8</sup> Yıl açısından erişilebilir atf sayısı, 788; başlık olarak "var görünen" dergilerdeki atf sayısı, 861

<sup>9</sup> Yıl açısından erişilebilir atf sayısı, 14; başlık olarak "var görünen" dergilerdeki atf sayısı, 15

sinde bulunurluk verilerinin araştırılması, bilgi üretimi sürecinde bilgi kaynakları ve kütüphanenin yarattığı değer ölçülmesi için yeterli değildir. Atıf analizi ve bibliyometrik araştırmaların çoğu bu gerçeği dikkate almamaktadır. Değerin gerçek anlamda ortaya konması için, atıf analizi verilerinin, kaynakların kütüphane içi/dışı kullanım verileri ile desteklenmesi gerekmektedir. Bunun yanında veritabanı kullanım durumunun gerçek anlamda belirlenmesi adına kütüphanelerin bünyelerinde oluşturulacak 'etkileşimli bilgi erişim sistemleri'nden elde edilecek veriler de dikkate alınmalıdır. 'Kullanıcı araştırmaları' (user survey), 'durum incelemesi' (case study) çalışmalarından, insan-insan etkileşimli görüşmelerden alınacak geribildirimlerin de değeri göz ardı edilemez. Sözü edilen metodolojik yaklaşım, aynı zamanda mikro ölçekte kütüphane hizmet politikalarının (derme yönetimi, danışma hizmetleri vd.) ve makro ölçekte ulusal bilgi ve/veya bilim politikalarının saptanmasında ve sürecin daha nitelikli işlenmesinde, daha sağlıklı kararların alınmasında büyük ölçüde yarar sağlayacaktır.

Bu bağlamda, çalışmada atıf analizi ve bibliyometrik çalışmaların sözü edilen zayıf yanlarını elemine eden, güçlü yanlarını değerlendiren bir metodolojik yaklaşım belirlenmiş ve uygulama sürecinde elde edilen bulgular paylaşılmıştır. Kuşkusuz bu metodolojinin de yetersiz kalan yanları bulunmaktadır. Örneğin yukarıda sözü edilen atıf gösterilen kaynakların kütüphane içi/dışı kullanım istatistikleri ve kullanıcıdan alınması beklenen geribildirim verileri değerlendirilmek istendiği halde, ayrıntılı istatistiklerin tutulmaması ve öğretim üyelerinin isteksizliği ve/veya zaman kısıtları nedeniyle sağlıklı sonuçlar alınamamıştır. Söz konusu durum, kabul edilir ki kurumsal değil ulusal gerçeğimizdir. Bunun yanında çalışmanın araştırma sınırlılıkları da göz önünde bulundurulmalıdır. Sosyal ve insan bilimleri alanlarında özellikle bazı disiplinler için çok önemli olan bilgi kaynakları (kitaplar, kitap-ıçi bölümler, bildiri kitapları, raporlar ve sanat alanındaki performans dayalı ürünler) değerlendirilememiştir. Araştırma kapsamına, bilgi üretimi sürecine katkıda bulunan yazarlar durumunda olan kullanıcı grubu olarak sadece öğretim üyelerinin çalışmaları alınabilmiştir. Sosyal ve insan bilimleri alanlarındaki bulguların temel ve uygulamalı bilimler alanındaki bulgularla karşılaştırmalı verileri ve bu bağlamda başka ülkeler ile karşılaştırmalı veriler (benchmarking) sunulamamıştır. Kuşkusuz her araştırmanın sınırlılıkları bulunmaktadır, bulunmalıdır da. Konunun bütün boyutları ile eksiksiz biçimde ele alınması olanaklı değildir. Ancak dikkat çekilmek istenen unsur, aynı metodoloji ve ileride yapılacak çalışmalar ile sözü edilen boşlukların doldurulabileceğidir.

Bilgi üretimi sürecinde bilgi kaynakları ve kütüphane kurumunun yarattığı değeri belirlemeye yönelik olarak geliştirilen araştırma metodolojisinin, olanaklar ölçüsünde, başka üniversitelerde de yapılması; ulusal ölçekte elde edilen bulguların, ulusal kütüphane performans göstergelerinin tartışılacağı geniş katılımlı bir platforma taşınması; makro düzeyde, bilgi ve bilim politikası çalışmalarında dikkate alınması umut edilmektedir.

Kurumsal ve pratik yüzü ile birbirini izleyen iki makale halinde sunulan çalışmanın, üniversiteler, üniversitelerdeki bilim insanları, ülkemizde konu ile ilgili bilim insanları ve karar verme düzeyinde bulunan birey ve/veya kuruluşlar, örneklem grubuna giren bilim insanları ve örneklem alınan üniversitenin kütüphane yöneticileri, mikro ve makro düzeyde ulusal bilim ve bilgi politikalarını hazırlama sorumluluğunu taşıyan karar mercileri, kütüphanecilik ve enformasyon bilimi alanında faaliyet gösteren teorisyenler, meslektaşlar, sivil toplum kuruluşları ve öğrencilerimiz için 'değer'e dönüşmesi; karar süreçlerinde dikkate alınması; ulusal ve/veya uluslararası literatüre katkı sağlaması ve konu bağlamında işbirliğine dayalı çabalar ile performans ölçümüne yönelik ulusal bir 'araştırma modeli'nin geliştirilmesi adına dikkat çekmesi dileği ile...

## **Teşekkür**

Makalede sunulan araştırma verileri ve bulguları, yazarın yürütücülüğünü yaptığı Tübitak-SOBAG destekli 108K047 numaralı projeye dayalıdır. Proje çalışmasındaki desteklerinden dolayı proje araştırmacısı olan meslektaşlarım Prof. Dr. Tülay Fenerci'ye, Prof. Dr. Fatoş Subaşıoğlu'na ve bursiyer öğrenci Siyem Baykara'ya teşekkür ederim.



## Kaynakça

- Al, U. ve Tonta, Y. (2004). Atıf analizi: Hacettepe Üniversitesi Kütüphanecilik Bölümü tezlerinde atıf yapılan kaynaklar. *Bilgi Dünyası*, 5(1), 19-47.
- Archambault, E. ve Vignola-Gagne, E. (2004). *The use of bibliometrics in the social sciences and humanities. Science-matrix final report*. Prepared for the Social Sciences and Humanities Research Council of Canada (SSHRC). Montreal, Science-Matrix. 10 Şubat 2009 tarihinde [http://www.science-matrix.com/pdf/SM\\_2004\\_008\\_SSHRC\\_Bibliometrics\\_Social\\_Science.pdf](http://www.science-matrix.com/pdf/SM_2004_008_SSHRC_Bibliometrics_Social_Science.pdf) adresinden erişildi.
- Beile P. M., Boole, D. N., ve Killingsworth, E. K. (2004). A microscope or a mirror?: A question of study validity regarding the use of dissertation citation analysis for evaluating research collections. *The Journal of Academic Librarianship*, 30(5), 347-353.
- Bensman, S. J. (1985). Journal collection management as a cumulative advantage process. *College & Research Libraries*, 46(1), 13-29.
- Brazzeal, B. ve Fowler, R. (2005). Patterns of information use in graduate research in forestry: A citation analysis of master's theses at Mississippi State University. *Science & Technology Libraries*, 26(2), 91-106.
- Broadus, R. (1977). The applications of citation analyses to library collection building. *Advances in Librarianship*, 7, 299-335.
- CHASS - Council for the Humanities, Arts and Social Sciences. (2005). *Measures of quality and impact of publicly funded research in the humanities, arts and social sciences. CHASS Occasional Paper 2*. Canberra: CHASS.
- East, J. W. (2006). Ranking journals in the humanities: An Australian case study. *Australian Academic and Research Libraries*, 37(1), 3-16.
- Edwards, S. (1999). Citation analysis as a collection development tool: A bibliometric study of polymer science theses and dissertation. *Serials Review*, 25(1), 11-20.
- Enger, K. B. (2009). Using citation analysis to develop core book collections in academic libraries. *Library & Information Science Research*, 31(2), 107-112.
- Glänzel, W. (1996). A bibliometric approach to social sciences: National research performance in 6 selected social science areas, 1990-1992. *Scientometrics*, 35(3), 291-307.
- Gürdal Tamdoğan, O. (2009). Enformasyon zincirinde bilgi erişim sistemleri, bilgi erişim sürecinde kütüphane kurumu ve diğer bilgi merkezleri. *Türk Kütüphaneciliği*, 23(1), 151-168.
- Haddow, G. (2008). Quality Australian journals in the humanities and social sciences. *Australian Academic and Research Libraries*, 39(2), 79-91.
- Hicks, D. (1999). The difficulty of achieving full coverage of international social science literature and the bibliometric consequences. *Scientometrics*, 44(2), 193-215.
- Hoffmann, K. ve Doucette, L. (2012). A review of citation analysis methodologies for collection management. *College & Research Libraries*, 73(4), 321-335.

- Iivonen, M., Nygrén, U., Valtari, A. ve Heikkilä, T. (2009). Library collections contribute to doctoral studies: Citation analysis of dissertations in the field of economics and administration. *Library Management*, 30(3), 185-203.
- Kayongo, J. ve Helm, C. (2012). Relevance of library collections for graduate student research: A citation analysis study of doctoral dissertations at Notre Dame. *College & Research Libraries*, 73(1), 47-67.
- Kelland, J. L. ve Young, A. P. (1994). Citation as a form of library use. *Collection Management*, 19 (1-2), 81-100.
- Line, M. (1978). Rank lists based on citations and library uses as indicators of journal usage at individual libraries. *Collection Management*, 2(4), 313-116.
- MacRoberts, M. H. ve MacRoberts, B. R. (1989). Problems of citations analysis: A critical review. *Journal of the American Society for Information Science*, 40(5), 342-349.
- McCain, K. W. ve Bobick, J. E. (1981). Patterns of journal use in a departmental library: A citation analysis. *Journal of the American Society for Information Science*, 32(4), 257-267.
- Nederhof, A. J. ve Zwaan, R. A. (1991). Quality judgments of journals as indicators of research performance in the humanities and the social and behavioral sciences. *Journal of the American Society for Information Science*, 42(5), 332-340.
- Nederhof, A. J., Zwaan, R. A., De Bruin, R. E. ve Dekker, P. J. (1989). Assessing the usefulness of bibliometric indicators for the humanities and the social and behavioral sciences: A comparative study. *Scientometrics*, 15(5-6), 423-435.
- Pancheshnikov, Y. (2007). A Comparison of literature citations in faculty publications and student theses as indicators of collection use and a background for collection management at a university library. *Journal of Academic Librarianship*, 33(6), 674-683.
- Smith, L. (1981). Citation analysis. (1981). *Library Trends*, 30(1981), 83-106.
- Uzun, A. (1998). A scientometric profile of social sciences research in Turkey. *The International Information & Library Review*, 30(3), 169-184.
- Walcott, R. (1994). Local citation studies: A short cut to local knowledge. *Science & Technology Libraries*, 14(3), 1-14.
- Webster, B. M. (1998). Polish sociology citation index as an example of usage of national citation indexes in scientometric analysis of social sciences. *Journal of Information Science*, 24(1), 19-32.
- White, H. D., Boell, S., Yu, H., Davis, M., Wilson, C. S. ve Cole, F. T. H. (2009). Libcitations: A measure for comparative assessment of book publications in the humanities and social sciences. *Journal of the American Society for Information Science & Technology*, 60(6), 1083-1096.
- Winclawska, B. M. (1996). Polish Sociology Citation Index (Principles for creation and the first results). *Scientometrics*, 35(3), 387-391.

## Summary

Literature as far as it can be traced has some certain gaps regarding the process of information production of library institution in terms of metrical studies which support its contributions with concrete data. The gap should be filled with new approaches and methodologies by colleagues engaged in research at the application level and theorists working in the field of our discipline. The requirement in question has become more important than ever in the contemporary realities in which the existence of the library institutions against the technology even the researchers make use of them not as the tools for their research but as the essence of their studies.

In the sample of Ankara University Faculty of Languages, History and Geography, Faculty of Educational Sciences, Faculty of Communication, Faculty of Law and Faculty of Political Science, the research, which has been carried out in order to determine the contribution of library institution and information resources for the information production in the fields of social sciences and humanities as consistent as possible in the realities of the country, has generally focused on finding answer to such questions by means of citation analysis: As part of research within the limitedness, on basis of Ankara University's 111 disciplines from which samples were received between 2002 and 2007; how are the qualifications of fulltime academic members' data production process's output- only as part of journal articles- within the context of quantitative information, sort, language and year? What is the distribution of the outputs in regard to faculties? How accessible are journals on national and international levels? Do accessibilities of outputs on national and international levels have an effect on assessment of inputs creating value in the process of information production? Which of the resources are mostly cited- with their titles, sorts and data of citation numbers- on the basis of faculties? How is the distribution of source of information in the emergence of products as an input in terms of type/ media (printed-electronics and written media)/ language/ age/ geographical area/ publishers? What is the relative contribution of the library institution that the writers belong to in the emergence of products? How is the distributing scale of the library institution's contribution to the information production process on the base of printed and electronic collection?

In this study a methodology, which enables to answer the questions mentioned above, has been selected and the data acquired from the survey, proves the sufficiency of methodology. The main focus of the methodology is to answer the question of how to evaluate the process of information production, which is being dwelled on lately in literature, in relation to national realities more sufficiently through citation analysis. In this respect, within the framework of the limitations of the study, the articles (296 articles, 7.804 citations) included in national and international bibliographic controller devices and the ones not included (191 articles and 4.620 citations) because of different reasons in the realities of country are evaluated in two different sets of data (1st and the 2nd set) and the acquired data is presented side by side to enable a comparison. Therefore, in the study of citation analysis, 487 of 12.424 articles are evaluated in order to find an answer to the above mentioned questions. However, one of the supposed facts which are mentioned at the beginning of the study is revealed that though 60.78% of the articles take place in bibliographic control resources, 39.21 % of the articles do not exist. In other words, 39.21% of the papers, which are qualified as the results of the information production process, is not available in both national and the international level.

1.085 citations (archive records, web sites etc.) out of 12.424 citations are not evaluated; because such references are not expected to exist in the library collection. In this direction, 11.339 citations are investigated by their availability in the printed collections and accessibility in the e-collections. 11.339 citations of the articles by social sciences academic staff at Ankara University revealed the following results: 5.684 (50.14%) out of 11.339 citations are found (in printed/electronic/ printed+e-collections). 3.333 (29.39%) of the citations are available in the printed collections. 2.351 (20.73%) of the citations are accessible in the e-collections.