

## Çeviri Yazılar / *Translations*

### Araştırma Kurumları İçin OpenAIRE Kılavuzu

*The OpenAIRE Guide for Research Institutions\**

#### Çevirenler

Gültekin GÜRDAL\*\*, Ata TÜRKFİDANI\*\*\*, Levent KUTLUTÜRK\*\*\*\*,  
Sönmez ÇELİK\*\*\*\*\* ve Burcu KETEN\*\*\*\*\*

#### Öz

*Bu metin, Araştırma Kurumlarına yardımcı olmak için 13.04.2011 tarihinde yayımlanan OpenAIRE Kılavuzu'nun çevirisidir. Çeviri, ANKOS Açık Erişim ve Kurumsal Arşivler Grubu üyeleri ve İYTE Kütüphanesi tarafından yürütülen OpenAIREplus Projesi, Türkiye Yardım Masası destek ekibinin işbirliği ile yapılmıştır.*

*OpenAIRE Projesi, bir Avrupa Yardım Masası Sistemi aracılığıyla araştırmacılara Avrupa Komisyonu Yedinci Çerçeve Programıyla uyumlu bir destek sağlamayı; araştırmacıları, bu çerçeve program kapsamında fon desteği alan çalışmalarına ait çıktılarını OpenAIRE Portalı'na dahil bir kurumsal veya konusal arşivde yayımlamaları için desteklemeyi hedeflemektedir. OpenAIRE Projesinin devamı niteliğinde olacak bir proje olan OpenAIREplus'in temel amacı ise, hakemli bilimsel yayınlara ve ilişkili veri setlerine sağlam çapraz bağlantılar sağlamaktır.*

\* Rehberin orijinali için bk: <http://www.openaire.eu/en/component/attachments/download/141>

\*\* Daire Başkanı, İzmir Yüksek Teknoloji Enstitüsü Kütüphanesi. e-posta: [gultekingurdal@iyte.edu.tr](mailto:gultekingurdal@iyte.edu.tr)

\*\*\* Kütüphaneci, Yaşar Üniversitesi Bilgi Merkezi. e-posta: [ata.turkfidani@yasar.edu.tr](mailto:ata.turkfidani@yasar.edu.tr)

\*\*\*\* Kütüphaneci, Yaşar Üniversitesi Bilgi Merkezi. e-posta: [levent.kutluturk@yasar.edu.tr](mailto:levent.kutluturk@yasar.edu.tr)

\*\*\*\*\* Müdür, Doğuş Üniversitesi Kütüphane ve Dokümantasyon Merkezi. e-posta: [scelik@dogus.edu.tr](mailto:scelik@dogus.edu.tr)

\*\*\*\*\* Dr., ODTÜ Kütüphane ve Dokümantasyon Daire Başkanlığı. e-posta: [bketen@metu.edu.tr](mailto:bketen@metu.edu.tr)

**Anahtar Sözcükler:** açık erişim; kurumsal arşivler; açık erişim politikaları; OpenAIRE Kılavuzu; OpenAIREplus Projesi

### **Abstract**

*This text is transcript of OpenAIRE Guide which is prepared in order to help research institutions was released on 13.04.2011 and translated with the cooperation of ANKOS Open Access and Institutional Repositories Grup members and OpenAIREplus project team of Turkey which is coordinated from Izmir Institute of Technology Library.*

*OpenAIRE Project aims to support researchers in complying with the European Commission Seventh Framework Programme Open Access Pilot through a European Helpdesk System; support researchers in depositing their research publications in an institutional or disciplinary repository; build up an OpenAIRE portal and e-infrastructure for repository networks. The project will work in tandem with OpenAIREplus Project which has the principal goal of creating a robust, participatory service for the cross-linking of peer-reviewed scientific publications and associated datasets.*

**Keywords:** open access; institutional repositories; open access policies; OpenAIRE Guide, OpenAIREplus Project

Araştırma Kurumları İçin OpenAIRE Kılavuzu, uygulanabilir açık erişim politikaları ve prosedürlerini hayata geçirmede araştırma kurumlarına yardımcı olmak üzere hazırlanmıştır.

### **Açık Erişim**

#### ***Açık Erişim Nedir?***

Açık erişim, 2001 Budapeşte Açık Erişim İnisyatifi'nde bilimsel literatürün İnternet aracıyla finansal, yasal ve teknik bariyerler olmaksızın, erişilebilir, okunabilir, kaydedilebilir, kopyalanabilir, yazdırılabilir, taranabilir, tam metne bağlantı verilebilir, yazılıma veri olarak aktarılabilir ve her türlü yasal amaç için kullanılabilir biçimde kamuya ücretsiz açık olması biçiminde tanımlanmıştır.

## Açık Erişim Neden Tercih Edilmelidir?

Tüm araştırmacılar, çalışmalarının başkaları tarafından görülmesini ister; ancak, özellikle son yıllarda, bilimsel yayınların çoğunun abonelik sistemi ile sağlanıyor olması bu değerli kaynaklara sadece büyük bütçeli kurumların erişebilmesine neden olmaktadır. Bunun bir sonucu olarak da pek çok bilimsel makale o konuya ilgi gösteren araştırmacılara ulaşamamaktadır.

Bu engeller nedeniyle bilimsel iletişim ağı zayıflamakta, araştırmacıların ve bağlı olduğu kurumların yaptığı araştırma sonuçlarının etkisi ve tanınırlığı zayıf kalmaktadır.

Açık erişim çalışmaları, araştırmaların açık arşivlerde, açık erişimli dergi ve kitaplarda yayımlanmasıyla bu tür sorunların giderilebileceğini göstermektedir. Araştırma sonuçlarının dağıtımını özgürleştirmek, üretim ve kullanım sürecindeki herkes için avantaj sağlayacaktır.

Araştırmanın görünürlüğünü ve etkisini artırmaya yönelik çalışmalar, hem akademik kurumlar hem de bireysel araştırmacılar için önemlidir. Açık erişimin atıf sayılarını ve araştırma sonuçlarının etkisini artırdığını gösteren kanıtlar her geçen gün çoğalmaktadır. Açık erişimin yararı bilim dallarına göre değişkenlik gösterse de tüm disiplinleri kapsamaktadır.

Swan, A. (2010). The Open Access citation advantage: Studies and results to date. Technical Report, School of Electronics & Computer Science, University of Southampton <http://eprints.ecs.soton.ac.uk/18516>

Üniversitelerin İnternetteki görünürlüklerine bakıldığında açık erişim konusunda aktif olan kurumların ön planda olmaya başladıkları görülmektedir.

Açık erişimin yararlarının tek bir araştırmacı veya kurum bazında değerlendirilmemesi gerekir. Araştırma kurumlarında üretilen bilginin açık erişimle paylaşılması, bu bilginin topluluk içerisinde geniş alanlara yayılmasına, karar almaya, potansiyel inovasyon fikirlerinin artmasına ve ekonomik büyümeye önemli katkılar sağlayacaktır.

Houghton, John & Peter Sheehan (2009). Estimating the Potential Impacts of Open Access to Research Findings. *Economic Analysis & Policy*, Vol. 39, No. 1, March 2009”

## Açık Erişim Nasıl Başarıya Ulaşır?

Araştırmacıların çalışmalarını açık erişimli olarak yayımlayabilecekleri iki temel yol vardır:

Birincisi “**altın yol**” olarak adlandırılmaktadır. Altın yol; çalışmaların, hakem değerlendirmelerinin yapıldığı, editör kurullarına sahip ve nitelik olarak ticari dergilerle karşılaştırılabilecek dergilerde ücretsiz olarak yayımlandığı seçenektir. DOAJ<sup>1</sup> veri tabanında dizinlenen dergiler bunlara örnektir.

İkinci yol ise, “**yeşil yol**” olarak adlandırılmaktadır. Yeşil yol; yazarların açık erişimli veya ticari dergilerde yayımlanan çalışmalarının birer kopyasını açık erişim arşivlerinde sakladığı seçenektir. ROAR<sup>2</sup> ve DOAR<sup>3</sup> dizinlerinde yer alan kurumsal arşivlerde yer alan çalışmalar bunlara örnektir.

Kurumsal arşivler, akademik bir kurumun entelektüel birikiminin saklandığı, korunduğu ve yayımlandığı bilgi sistemleridir. Kurumsal arşivler, açık erişimi desteklemesinin yanı sıra çalışmaların görünürlüklerinin ve erişilebilirliklerinin artırılması yoluyla araştırmanın etki faktörünün daha da yükseltilmesine katkı sağlamaktadır.

## Açık Erişimin Kurumsal Avantajları

Araştırma kurumları, araştırma sonuçlarının açık erişim yoluyla erişilebilir ve dağıtılabılır olması nedeniyle çeşitli kazanımlar elde etmektedir. Sadece bireysel olarak araştırmacılar değil, kurumlar da belirtilen araştırma çıktılarında erişilebilirlikleri takdirde daha verimli çalışmalar yapabilmektedirler. Bu avantajlar şu şekilde sıralanabilir:

- Kurumun İnternetteki varlığının ve görünürlüğünün artması.
- Kurumlarda geliştirilen araştırmaların etkisinin artması.
- Kurumun tek, tam ve kolay erişilebilir bir araştırma koleksiyonuna sahip olması.
- Araştırma faaliyetlerinin, oluşturulan kurumsal arşiv üzerinden analiz edilmesi, yönetilmesi ve değerlendirilmesi.

<sup>1</sup> DOAJ: Directory of Open Access Journals. <http://www.doaj.org/>

<sup>2</sup> ROAR: Registry of Open Access Repositories. <http://roar.eprints.org/>

<sup>3</sup> Directory of Open Access Repositories. <http://www.opendoar.org/>

## **Bir Kurumun Açık Erişimden Yarar Sağlayabileceği Temel Başlıklar<sup>4</sup>:**

Kurumsal arşivdeki açık erişim koleksiyonu;

- Kuruma ait araştırma çıktılarını içeren kayıtların eksiksiz olarak oluşturulmasını ve kolayca erişilebilir olmasını sağlar,
- Kurumun araştırma programlarını daha etkin yönetmesini sağlar,
- Kurumun araştırma programlarının değerini ölçmesinde ve belirlemesinde kullanılacak araçları sağlar,
- Kurumun araştırma aktivitelerini paylaşacağı bir vitrin ve stratejik bir pazarlama aracı sunar.

## **Avrupa’da Açık Erişim**

Açık erişim, araştırma kurumları ve araştırma destekçilerinin gerçekleştirdikleri artan sayıda açık erişim girişimi ve politikaları sayesinde dünya çapında gelişmektedir. Avrupa Komisyonu (AK)<sup>5</sup> ve Avrupa Araştırma Konseyi (AAK)<sup>6</sup> açık erişim girişimleri kurmaktadır.

## **7. Çerçeve Programı Pilot Açık Erişim Projesi**

AK, 7. Araştırma Çerçeve Programı kapsamında, hakemli araştırma makalelerinin açık erişimli olarak yayımlanması için pilot bir proje yürütmektedir.

Pilot proje, Ağustos 2008’de yürürlüğe girmiştir ve 7. Çerçeve Programı’nın sonuna kadar devam edecektir.

Aşağıda belirtilen yedi alanda hakemli araştırma makalelerini veya 7. Çerçeve Programı kapsamındaki projelerin final dokümanlarını çevrimiçi bir arşivde depolayan ve bunların açık erişimli olarak yayımlanması için gerekli çabaları gösterecek olan kurumlar hibe alma hakkı kazanmaktadır. Söz konusu araştırma alanları;

- 1) Enerji,
- 2) Çevre (iklim değişiklikleri dahil),
- 3) Sağlık,
- 4) Bilgi ve iletişim teknolojileri (bilişsel sistemler, etkileşim, robotik),
- 5) Araştırma altyapıları,
- 6) Toplum bilim,

<sup>4</sup> Open Access Scholarly Information Sourcebook: <http://www.openoasis.org/>

<sup>5</sup> EC: European Commission: [http://ec.europa.eu/index\\_en.htm](http://ec.europa.eu/index_en.htm)

<sup>6</sup> ERC: European Research Council: <http://erc.europa.eu/>.

## 7) Sosyo-ekonomik bilimler ve beşeri bilimler.

İlk beş başlıkta yayımlanan çalışmaların altı ay içerisinde, son iki başlıkta yer alan çalışmaların 12 ay içerisinde açık erişimli olarak yayımlanması gerekmektedir.

Ağustos 2008'den sonra yedi alanda imzalanan hibe anlaşmaları, hibeyi alacaklardan 39. Madde<sup>7</sup> başlığı altında;

- 7. Çerçeve Programı kapsamında hazırlanan bir araştırma makalesinin elektronik kopyasının yayımlama sırasında kurumsal veya konu tabanlı bir arşivde saklanması

hususunun gerçekleştirilmesini istemektedir.

Avrupa Komisyonu, 2007-2013 yıllarında Avrupa Birliği (AB)<sup>8</sup> 7. Çerçeve Programı başlığı altında 50 milyar Avro ile desteklediği araştırma ve projelerin sonuçlarının dünyadaki tüm araştırmacılara yol göstermesini hedeflemektedir. Araştırma makalelerine açık erişim, Avrupa Birliği'nin AR-GE faaliyetlerine yatırımlarının etkisini artırmanın yanı sıra emek ve zaman kaybının önüne geçerek çoğaltılabilir araştırmaların ön plana çıkmasını sağlayacaktır. Literatüre daha geniş biçimde ulaşacak araştırmacılar bunları çalışmalarında kullanabilecek, küçük ve orta ölçekli işletmeler ve girişimciler ticarileşme ve inovasyon faaliyetlerinde bu verilere hızlı bir şekilde ulaşacaklardır.

### Özel Madde 39

Açık Erişim, "sağlık", "enerji" "çevre" (iklim değişiklikleri dahil), "bilgi ve iletişim teknolojileri" (bilimsel sistemler, etkileşim, robotik) ve "sosyo-ekonomik bilimler ve beşeri bilimler" alanındaki tematik konu başlıkları ile "araştırma altyapıları" ve "toplum bilim" başlıklı uygulama alanlarını kapsar.

Madde II.30.4'e göre yararlanılan; bilimsel bir yayın olarak kabul edilmiş bir araştırma makalesinin yayımlanmış ya da yayıma hazır son halinin dijital bir kopyasını yayımlama sırasında kurumsal veya konu tabanlı bir arşivde saklanmasını sağlamalıdır.

Yararlanarlardan bu elektronik kopyanın bu arşivden yararlanan herkes tarafından erişilebilir olmasından emin olmaları için gerekli çabaları göstermesi beklenmektedir.

- Eğer çalışma açık erişimli olarak yayımlanmışsa [6 veya 12 ay içerisinde] yarıncı tarafından ücretsiz olarak erişilebilmesinin sağlanması gerekmektedir.

<sup>7</sup> [http://ec.europa.eu/research/press/2008/pdf/annex\\_1\\_new\\_clauses.pdf](http://ec.europa.eu/research/press/2008/pdf/annex_1_new_clauses.pdf)

<sup>8</sup> EU: European Union: [http://europa.eu/index\\_en.htm](http://europa.eu/index_en.htm)

## Açık Erişimle İlgili 39. Özel Madde

### *Avrupa Araştırma Konseyi Açık Erişim Kılavuzları*

AAK Bilimsel Konseyi Aralık 2006'da bir açık erişim bildirgesi yayımlayarak yüksek kalitede bilimsel araştırmaların tasdiklenmesi ve dağıtılmasında hakem değerlendirmesinin, aynı zamanda araştırma sonuçlarına geniş alanlarda erişilmesinin ve dağıtımının önemine vurgu yapmıştır. Aralık 2007'de Bilimsel Konsey açık erişim için bir kılavuz hazırlanmıştır. Bu kılavuz:

- 1) AAK, fon destekli araştırma projelerine ait hakem değerlendirmesinden geçmiş tüm çalışmaların, yayımlandıktan sonraki 6 ay içinde PubMed Central<sup>9</sup>, ArXiv<sup>10</sup> benzeri uygun bir arşivde açık erişimli olarak yayımlanmasını amaçlamaktadır.
- 2) AAK, doğal bilimler gibi birinci derece önemli alanlarda yapılan yayınların mümkünse vakit geçirilmeden ilgili veri tabanlarına yüklenmesi gereğini göz önünde bulundurmaktadır.

### **OpenAIRE**

AAK, AAK'nin Açık Erişim Politikalarını ve 7. Çerçeve Programı Pilot Projesi'ni desteklemek amacıyla "7. Çerçeve Programı ve AAK destekli makalelerin tanımlanması, saklanması, erişimi ve görüntülenmesi için elektronik bir arayüz ve destek mekanizması kurarak geliştirmeyi planlamıştır. Üç yıl sürmesi planlanan OpenAIRE Projesine 7. Çerçeve Programı tarafından fon desteği sağlanmıştır.

OpenAIRE'in temel amaçları; bir Avrupa Yardım Masası Sistemi aracılığıyla araştırmacılara 7. Çerçeve Programıyla uyumlu bir destek sağlamak, araştırmacıları araştırma çıktılarını OpenAIRE Portalı'na dahil bir kurumsal veya konusal arşivde yayımlamaları için desteklemek ve beş disiplin topluluğuyla birlikte bilimsel veri yönetimi hizmetlerini taramaktır.

OpenAIRE'in üç temel hedefi bulunmaktadır:

- 1) Ulusal Açık Erişim Masası'nın işbirliğiyle, Çerçeve Programı kapsamın-

<sup>9</sup> PubMed Central: <http://www.ncbi.nlm.nih.gov/pubmed/>

<sup>10</sup> ArXiv: <http://arxiv.org/>

daki araştırma yayınlarını, oluşturulacak Avrupa Yardım Masası'nın yapısı içerisinde saklamak isteyen araştırmacılar için destek yapıları kurmak.

- 2) Hakem değerlendirmesinden geçmiş yayınların, aynı derecede değerli konferans bildirilerinin ve ön baskıların erişilebilirliklerini artırmaya yönelik elektronik altyapıların kurulup geliştirilmesini sağlamak. Bunu, kullanıcı-aşamalı ve e-altyapılı hizmetleri içeren bir portal aracılığıyla gerçekleştirmek.
- 3) Beklentileri, uygulamaları, teşvikleri, iş akışlarını, saklamaya yönelik veri modellerini ve teknolojilerini, erişimi ve araştırma yayınlarının çeşitli şekillerde sunulmasını sağlayacak çalışmaları incelemek üzere çeşitli konu gruplarıyla birlikte çalışmak.

## **Açık Erişimin Kurumlarda Uygulanması**

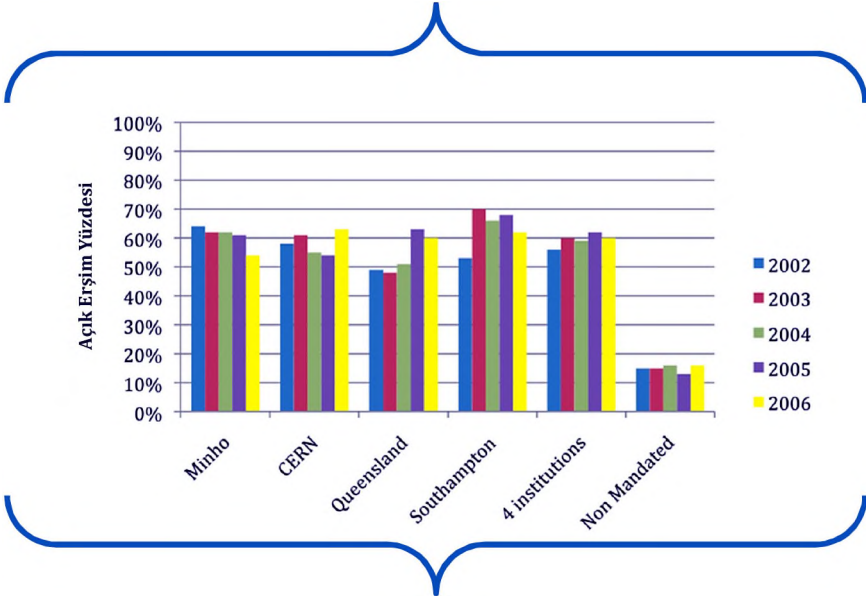
### **Kurumsal Açık Erişim Politikaları**

#### ***Açık Erişim Politikası Türleri***

Araştırma kurumlarında açık erişim politikaları, **gönüllü** ya da **zorunlu** olabilmektedir.

Zorunlu politikaların (2 yılda %60'tan fazla araştırma sonucu), temel düzeyde otomatik olarak yapılan kişisel arşivleme (tahminen %10 ile %20 arası) ya da güçlü bir savunmaya sahip olan gönüllülük politikalarına göre (%35 ile %40 seviyelerinde) daha yüksek düzeyde kişisel arşivleme yapılmasına neden olduğuna dair kanıtlar bulunmaktadır.





(Şekil 1.) Açık Erişim Olan Kurumlarda Kişisel Arşivleme Oranları: Zorunlu Kişisel Arşivlemenin, Zorunlu Olmayan Kişisel Seçimli Arşivleme ile Karşılaştırılması

“Açık erişimde zorunlu arşivleme, kişisel arşivlemeye göre avantajlı bir seçenektir. Kurumlarda arşivlemenin zorunlu tutulması halinde zorunluluğa uyum oranı yaklaşık %60 civarında gerçekleşmektedir. Kişisel seçimli arşivlemenin tercih edilmesi halinde ise bu oran yaklaşık %15 civarında gerçekleşmektedir. Zorunlu arşivleme kişisel seçimli arşivlemeye oranla yayının daha çok atıf almasını sağlamaktadır.”

Gargouri Y, Hajjem C, Larivière V, Gingras Y, Carr L, et al. (2010) Self-Selected or Mandated, Open Access Increases Citation Impact for Higher Quality Research. PLoS ONE 5(10): e13636. <http://dx.plos.org/10.1371/journal.pone.0013636>

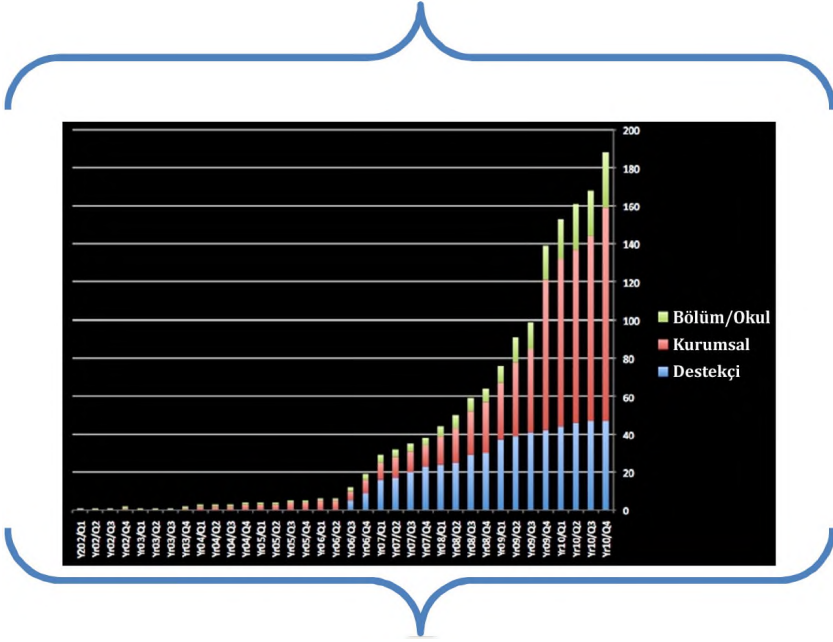
Arthur Sale’in bulgularına göre; yalnızca zorunluluk içeren politikalar, açık erişimin vadettiği üniversitenin görünürlüğü ve etkisinin artmasını sağlayan yüksek düzeyde kişisel arşivlemeyi beraberinde getirmektedir. Bu sebeple, giderek artan bir şekilde araştırma kuruluşları ve araştırma destekçileri bu tür politikalar geliştirmektedir ve Avrupa Üniversite Derneği<sup>11</sup> gibi kuruluşlar, üyelerine zorunlu politikalar oluşturmalarını tavsiye etmektedir.

Dolayısıyla; eğer araştırma yürütücüleri, kurumun bütün bilimsel çıktısı

<sup>11</sup> European University Association: <http://www.eua.be/Home.aspx>

olan çalışmalarını bir araya getirmek için bir arşiv kurmak isterlerse zorunlu açık erişim politikaları bu amaca ulaşmak için en iyi araç olarak görünmektedir.

Şekil 2, bu politikaların birikimli olarak artan büyüme şablonunu ile son zamanlardaki uyarılma sıklığının artışını net bir şekilde göstermektedir.



(Şekil 2.) Araştırma Kurumları ve Üniversiteler İçin Açık Erişim Politikası<sup>12</sup>

Tazmanya Üniversitesi'nde programlama bölümü öğretim üyesi olan Arthur Sale, farklı Avustralya üniversitelerinde kurumsal arşivler üzerine bir çalışma yapmıştır. Bu üniversitelerin hepsinin kurumsal arşivleri vardır. "Hiçbir Avustralya üniversitesi gönüllülük politikalarıyla Avustralya Bilim Eğitimi ve Teknoloji Bakanlığı'nın topladığının %15'inden fazla raporlanabilir içeriği bünyesinde toplayamamıştır. Bu %15'lik değer, uluslararası veriler ile tutarlıdır ve ortalama olarak kabul edilmektedir. Bakanlığın elindeki içerik ise üniversitelerin araştırma faaliyetlerin %50'si olarak tahmin edilmektedir.

Queensland Teknoloji Üniversitesi, en yakın takipçisinin dört katı fazla içerikle birinci durumdadır (2005, 2004'te 2.4 kat içerik). Bu üniversitenin koleksi-

<sup>12</sup> Kaynak: Enabling Open Scholarship: [http://www.openscholarship.org/jcms/c\\_6226/politiques-de-libre-acces-pour-les-universites-et-lesinstitutions-de-recherche?hlText=policies](http://www.openscholarship.org/jcms/c_6226/politiques-de-libre-acces-pour-les-universites-et-lesinstitutions-de-recherche?hlText=policies)

yonu Mart 2005'ten sonra artış göstermiş ve beklenen arşiv oranının 2005 sonunda %60, 2006'da ise %80 olmasının beklendiği belirtilmiştir. Buradaki fark, yazarlara iyi bir şekilde sağlanan desteğin ve politikaların beraber uygulanmasıdır.

Sale, AHJ (2006). Comparison of IR content policies in Australia. First Monday, 11 (4). <http://eprints.utas.edu.au/264>

Zorunlu politikalarda, mutlaka, üniversitenin kendi bünyesinde gerçekleştirilen araştırma sonuçlarının neden tek bir yerde toplanmak istendiğine ilişkin net bir açıklama yer almalıdır (kurum içi arşivleme, araştırma desteği, herhangi bir birey, grup ya da bölümün çalışmalarının yer aldığı bir merkez vb. gibi). Bu şekilde zorunlu politikalar, kurumsal işlemlerin tartışma götürmeyen parçalarından biri haline gelir.

Önemli bir unsur da telif hakları konusudur. Genellikle yazarlar, çalışmalarının yayımlanmasına karşılık telif haklarını dergilere devrederler.

Bu durum çok istenilen bir durum değilse de kurumsal arşivleme politikası oluşturmakla uyumlu bir husustur. Bunun nedeni de telif haklarını üzerine alan yayıncılar da dahil olmak üzere, birçok yayıncının yazarın eserinin gözden geçirilmiş son halinin arşive konulmasına izin vermesidir. Yayıncılar açık erişime izin vermese bile, çalışma yine kısıtlı erişim şartıyla arşivde saklanabilmektedir.

Yayıncıların arşivleme politikaları, SHERPA/RoMEO<sup>13</sup> veri tabanında listelenmektedir. Ancak gittikçe artan sayıda yazar, çalışmaları yayımlanmadan önce arşivleme ve telif haklarını, kurumlarının isteği üzerine, kendilerinde tutmaya başlamıştır. Örneğin; Harvard, Stanford ve MIT üniversiteleri araştırmacıların kendi telif haklarını ellerinde tutmalarını zorunlu kılmıştır. Bu durumlarda araştırmacılar, genellikle, yayıncı ile “yayımlamak üzere izin” belgesi imzalamaktadırlar. Çoğunlukla bu, yayıncının telif hakkı devir sözleşmesine yapılan “yazar eki”<sup>14</sup> ile gerçekleştirilmektedir. Yazarların arasından seçebileceği birçok örnek yazar eki ve sözleşme, çeşitli kurum ve kuruluşlar tarafından yayımlanmıştır. Bu konuda SPARC/Science Commons<sup>15</sup> ve SURF/JISC<sup>16</sup> dikkate alınabilir.

Ambargo süresi, değerlendirilmesi gereken bir başka konudur. Bazı yayıncılar bir makalenin son halinin arşivlenmesine izin vermektedir; ancak, açık erişime izin verilmeyen bir ambargo sürecini şart koşmaktadır. Bu süreç, yayıncıdan

<sup>13</sup> <http://www.sherpa.ac.uk/romeo/>

<sup>14</sup> <http://www.arl.org/sparc/author/addendum.shtml>

<sup>15</sup> <http://scholars.sciencecommons.org/>

<sup>16</sup> <http://copyright.surf.nl/copyright/>

yayıncıya ya da çalışma alanlarına göre değişiklik gösterebilmektedir. Bazı bilimsel dergilerde üç ay gibi süreler söz konusuyken bu süre, beşeri ve sosyal bilimler alanlarında 24 aya kadar çıkabilmektedir.

Kişisel arşivleme politikaları arşivleme şekli ve zamanına göre değişebilmektedir. Üç arşivleme modeli aşağıda verilmiştir:

Model 1: Çalışma hemen arşivlenerek açık erişime sunulur.

Model 2: Ambargo sürecinden sonra arşivleme yapılır.

Model 3: Çalışma daha sonra açık erişime sunulacak şekilde hemen arşiv lenir.

Açık erişim politikası geliştirme konusunda OASIS (<http://www.openoasis.org>) adresinden detaylı bilgiye ulaşılabilmektedir.

### **Açık Erişim Politikasının Tanımlanması ve Uygulanması**

Kurumsal açık erişim politikasının tanımlanması ve uygulanması çok karmaşık bir iş değildir ve kısa bir zaman içinde gerçekleştirilebilir. Politikanın oluşturulması ve uygulanmaya başlanması, kurumsal özelliklere bağlı olarak ortalama 6-12 aylık bir zaman zarfında gerçekleştirilebilir.

Ek 1'deki "Model Uygulama Planı", dört aşamalı bir uygulama planını göstermektedir. Takip eden beşinci bir adımla beraber Model Uygulama Planı hangi faaliyetlerin yapılacağı ve bu aşamaların ne kadar zaman alacağı ile ilgili örnekleri de içermektedir.

Bu uygulama planı, kurumlar için rehber olarak hazırlanmamıştır ve aynen uygulanması beklenmez. Başarılı bir açık erişim politikasının uygulanması, kurumun çevresel faktörlerinin uygunluğu doğrultusunda gerçekleştirilebilmektedir. Bunun için "Ek 2 – Kurumlar İçin En Uygun Açık Erişim Politikası"na bakabilirsiniz.

Bir kurumsal açık erişim politikasının hayata geçirilebilmesi için temel gereksinim, politikanın uygulanması ve kontrolü için yapılan sorumluluk tanımlarının ötesinde, asıl gereksinim, fakültenin ve öğrencilerin araştırma çıktılarını saklayabilecekleri bir arşivin varlığıdır.

## Kurumsal Arşivler

### *Kurumsal Arşivlerin Avantajları*

Bir kurumsal arşiv, o kurumda görev yapan bireylere ait olan hakemli dergi makaleleri, konferans bildirileri, tezler ve öğretim materyalleri gibi entelektüel çıktılarının kurumun sunucusunda saklandığı dijital koleksiyondur. Kurumsal arşivler, bu materyallere ücretsiz erişim sağlamanın yanında saklama ve koruma işlevlerini de yerine getirir.

Kurumsal arşivin kurulmasıyla kuruma, sahip olduğu bilgi varlıklarını yönetmek için de bir araç sunulmuş olur. Bu sayede kurum, çalışanları tarafından üretilen araştırma çıktılarının yerel bilgi ekonomisi üzerinde kontrolünü sağlar; bunların telif ve fikri mülkiyet haklarını kolayca takip edebilir.

Bir kurumsal arşivin kurulması, kurumdaki yönetsel yükü de azaltacaktır. Çünkü çalışanlar tarafından üretilmiş olan bütün araştırma çıktıları ortak bir alanda toplanacak ve bu sayede araştırma kayıtları, hibe başvuruları ve başarılarla ait bilgiler kolayca erişilebilir olacaktır.

Kurumsal arşivler, araştırma faaliyetlerinin yönetimi ve takibi ile kurumun imajının ve etkisinin yönetimi ve desteklenmesi için güçlü bir araç olabilir.

Bir kurum bünyesinde yapılan araştırma çıktılarına kurumsal arşiv aracılığıyla kolayca erişim sağlaması, kurumdaki araştırma faaliyetlerinin ölçümünün yapılması, bunların izlemesi, değerlendirmesi; araştırmacı boyutundan kurumsal boyuta kadar bütün araştırma faaliyetlerini yönetmesi anlamına gelmektedir.

Kurumsal arşivler, aynı zamanda araştırma kurumlarının Web üzerindeki varlığını, görünürlüğünü ve etkisini artırmalarına da katkıda bulunur. [Kurumlar, kendi bünyelerinde yapılan güncel araştırmalara ait çıktıları arşivleri vasıtasıyla vitrinlerine koyarak görünürlüklerini ve erişilebilirliklerini artırmaktadır. Bunların da ötesinde, abonelik ya da diğer yollarla önceden erişim sağlanmış olan yayınların, genel (Google gibi) ya da özel (OAISTER gibi) arama motorları vasıtasıyla harmanlanmasını sağlayabilmektedirler. Bu yolla kurumlar, bireysel araştırmacılar gibi açık erişimin etkisini<sup>17</sup> deneyimlemekte, web tabanlı olan G-factor ya da Dünya Üniversiteler Webometri Sıralamalarında<sup>18</sup> çok daha iyi performans sergileyebilmektedir.

<sup>17</sup> "The effect of open access and downloads ('hits') on citation impact: a bibliography of studies". <http://opecit.eprints.org/oacitation-biblio.html>

<sup>18</sup> The Webometrics Ranking of World Universities <http://www.webometrics.info/>

Hitchcock, S. Effect of open access and downloads (hits) on citation impact: a bibliography of studies (Open Citation Project) [Review]. Open Citation Project. <http://opcit.eprints.org/oacitation-biblio.html>

Avrupa'da, Avrupa Üniversite Derneği<sup>19</sup> gibi çeşitli lider kuruluşlar, Avrupa düzeyinde ya da Portekiz Rektörler Konseyi<sup>20</sup> gibi milli düzeyde, araştırma kurumlarına yalnızca kurumsal arşiv kurmalarını ve devamlılığını sağlamalarını değil, aynı zamanda araştırmacılarının bu arşiv kapsamında bilimsel yayınlarını kendi kendine arşivleme yaparak saklamalarını sağlamaya yönelik politikalar da oluşturmalarını önermektedir.

### **Bir Kurumsal Arşivin Faydaları**

- Üniversitenin bilimsel faaliyetleri sonucunda elde ettiği çıktıları dünyaya açar.
- Bu çıktıların görünürlüğünü ve etkisini artırır.
- Üniversiteyi ilgili kişi veya kurumlara (potansiyel personel, aday öğrenciler ve diğer paydaşlara) tanıtır.
- Dijital çıktıları toplar ve yönetir.
- Araştırma ve öğretim faaliyetleri yönetir ve ölçer.
- Devam etmekte olan, işbirliği yapılan ve büyük ölçekli çalışmalar için çalışma alanı sağlar.
- Disiplinlerarası araştırmaları kolaylaştırır ve destekler.
- Dijital öğretim materyallerinin geliştirilmesini ve paylaşımını kolaylaştırır ve destekler.
- Lisans ve doktora tezlerine erişim ve e-portföylerinin gelişimi için bir alan sağlayarak öğrencileri destekler.

Kurumsal Arşivler için işletme sorunları ile ilgili bir bilgilendirme yazısına <http://www.openoasis.org> adrsinden erişilebilir.

### **Kurumsal Arşiv Kurmanın Maliyeti<sup>21</sup>**

Bir kurumsal arşiv kurmak nispeten pahalı olmayan bir süreçtir; fakat işletme maliyetleri de bu masraflara eklenmelidir. Kurumsal bir arşivin finansal olarak de-

<sup>19</sup> European University Association: <http://www.eua.be/Home.aspx>

<sup>20</sup> Portuguese Rectors Council

<sup>21</sup> DRIVER: Digital Repository Infrastructure Vision for European Research: <http://www.driver-repository.eu>

vamlılığını sağlamak ve gelecekte de bunu gerçekleştirmek için gereken zaman, gayret ve sermayeyi ayrı değerlendirmekte fayda vardır.

Avrupa’da bir üniversite için kurumsal arşiv kurmak ortalama 10,000 Avro (13,000 Amerikan Doları) civarındadır; fakat bu maliyet kurumun büyüklüğü ve yapısına göre farklılık gösterebilmektedir. Temel maliyetlerin yanında tekrar eden ve süreklilik gösteren maliyetler de vardır. Personel maliyetleri gibi sürekliliği sağlayan giderler de oldukça farklılık gösterebilmektedir.

### **Kurulum Maliyetleri**

Açık erişim arşivlerinde kullanılan başlıca yazılımlar açık kaynak kodlu, yani ücretsizdir. Gereksinim duyulan donanım için basit bir masaüstü bilgisayar, iş istasyonu ya da dosya sunucusu olarak kullanılabilir. Eski bir model donanım birkaç yüz Avro iken yeni bir model 1,500 Avro civarında maliyet getirir. Bazı kurumlar, yeterli alanları varsa ellerindeki mevcut sunucularını bu amaçla kullanabilmektedir. Bir üniversite kurumsal arşivini kendi bünyesinde kurmak istemiyorsa, barındırma hizmetini ticari firmalardan alabilmektedir.

Kurumun arşiv konusundaki yaklaşımına bağlı olarak personel ihtiyacı da değişiklik göstermektedir. Bu konudaki genel yaklaşım 6 aylık ya da 1 yıllık süre için 1,5 ile 3 arasında tam zamanlı çalışana gereksinim olduğu yönündedir. Bu, farklı paydaşların (kütüphane personeli, bilgi işlem uzmanları, üniversite yöneticileri, araştırma politikalarını yapan kişiler) arşivin ana hedefleri ve uygulama aşamasında kullanılacak program üzerine karar verilen ilk planlama aşamasını da kapsamaktadır.

### **Tekrarlayan Maliyetler**

Çoğu üniversite kurumsal arşivin çalışması için 0,5 ila 2,5 tam zamanlı personel tahsis eder. Üniversitelerde kurumsal arşivler genelde kütüphane tarafından yönetilir. Mevcut çalışanlar görevlerinin bir parçası olarak kurumsal arşivin sorumluluğunu alabilir veya kurumsal arşivi yürütmek üzere bir personel atanabilir. Geçici yardımcılık çoğunlukla lisansüstü öğrenciler tarafından yürütülür. Arşiv personeli, içerik oluşturma, kalite kontrol, kurum içinde arşiv içeriğinin geliştirilmesi, teşvik edilmesi gibi bir dizi görevi gerçekleştirir.

Kurumlar kendi yerel arşivlerini kurmayı ve yönetmeyi tercih eder; çünkü ilk kurulum maliyeti çok yüksek değildir. Şu halde piyasada 1.000’den fazla ku-



rumstal arşivi destekleyen **DSpace**, **EPrints** ve **Fedora** gibi çok sayıda ücretsiz yazılım vardır. Bu nedenle, kurumlar, kurumsal arşiv için yazılım satın alarak kaynaklarını harcamak zorunda değildir ve tavsiye de edilmez.

Kurumsal arşivler donanım bakımından fazla gereksinime ihtiyaç duymaz. Genelde kurumlar, kurumsal arşivin altyapısı için ihtiyaç duyulan donanıma sahiptir. Kurumsal arşiv için donanım temini gerekirse, ilk üç yıl için kurumun boyutu, özellikleri, güvenilirlik ve kurumsal arşivin kullanılabilirliği dikkate alınarak 5.000 ile 15.000 Avro arasında bir yatırım için bütçe ayırmak gerekir.

Bu yatırım, işletme maliyetleri açısından neredeyse sadece insan kaynakları yatırımı kadar olacaktır. Kurumsal arşivin büyüklüğüne ve karmaşıklığına bağlı olarak, teknik platform yönetimi, bakım (izleme, yedekleme, yeni sürüm ve yükleme) ve bilgi işlem uzmanı çalışma süresi için %10 ila %30 arasında bir yatırım gereklidir.

Kurumsal arşiv işleyişi ile ilgili kullanıcı desteği, doğrulama, üst verinin onaylanması ve SARI<sup>22</sup> üzerinde barındırılan kurumsal arşivlerde de var olan yazar adlarındaki birikimlerin de dahil olduğu diğer görevler çok değişkendir. Bu sadece organizasyonun büyüklüğüne bağlı değildir ancak, kurumların benimsediği politika ve hizmet türleri kurumsal arşivin işleyişinde önemlidir. Kurumsal arşivler ile ilgili görevler, kurumların çoğunda 1 ile 3 tam zamanlı personel arasında dengelenecektir. Birçok durumda bu iş en azından kütüphanede mevcut personel tarafından yapılabilir.

### **Kurumsal Arşivlerde Sürdürülebilirlik**

Bir kurumsal arşiv ancak, atıf etkisinin en üst düzeyde tutulmasına, kurumun uluslararası görünürlüğünün artırılmasına ve araştırma yönetimine sağlanacak destekle üniversite yönetiminin gündemine etkin bir şekilde katkıda bulunursa sürdürülebilir. Personel ihtiyaçlarının net bir kurumsal politika benimsenmesi suretiyle minimize edilmesi ve üst düzey yönetimin desteği finansal ve politik sürdürülebilirlik için çok önemlidir.

İlk etapta benimsenecek en iyi politika, kişisel arşivleme olarak bilinen, araştırmacıların kendi çalışmalarını kurumsal arşive kaydetmesini teşvik edecek şekilde tasarlanmış olmalıdır. Böylece kurumsal arşiv için görevlendirilen personelin daha az zamanı içerik toplamaya ayrılmış olur. Kurumlar, zorunlu bir politika

<sup>22</sup> SARI: Hosting Service of Institutional Repositories: <http://projecto.rcaap.pt/index.php/lang-en/sobre-o-rcaap/servicos/sari>



ile kurumsal arşiv personelinin zamanını en az düzeyde kullanarak etkili bir şekilde içerik toplayabilir. Zayıf ya da hiç politikası olmayan kurumlarda, üniversite çıktılarının küçük bir bölümü toplanabilir ve bunun bir sonucu olarak da personelin varlığı ve amacı sorgulanır.

### **Araştırmacılar ve Kurum İçin Kurumsal Arşiv Hizmetleri<sup>23</sup>**

Kurumsal arşiv hizmetleri ile araştırmacıların, günlük araştırmaları için daha fazla araç temin edebilmesi sağlanır ve araştırma çıktılarını yönetmesi sağlanarak teşvik edilir. Bazı üniversiteler kurumsal arşivleri ile iç amaçları ve dış kullanıcıları için hizmetler geliştirirler.

Üniversite ve araştırmacıları için geliştirilen hizmetler içinde şunlar vardır:

- Araştırma değerlendirme egzersizleri için bir yönetim aracı olarak kurumsal arşiv kullanma.
- Üniversitenin araştırma çıktılarının kullanım ve etkisini ölçülme.
- Üniversitenin araştırma faaliyetlerini teşvik etme.
- Üniversite için bir pazarlama aracı sunma.
- Özgeçmiş ve kişisel referans listelerini oluşturma.

Dış kullanıcılar için geliştirilen hizmetler ise şunlardır:

- Elektronik dergi yayınlama.
- Bağlantılı araştırma monografı yayımlamak için üniversite yayınlarına temel oluşturma.
- Mevcut doktora tezlerini dünyaya kullanılabilir yapma.

### **Kurumsal Arşiv Yazılımları**

En yaygın olarak kullanılan kurumsal arşiv yazılımları şunlardır:

- EPrints: <http://www.eprints.org/>  
(Southampton Üniversitesi tarafından geliştirilmiştir)
- DSpace: <http://www.dspace.org/>  
(MIT’de tarafından geliştirilmiştir)
- Fedora: <http://fedora-commons.org/>

<sup>23</sup> Swan, A. and Carr, L. (2008) Institutions, their repositories and the Web. *Serials Review*, 34 (1). ISSN 0098-7913 <http://eprints.ecs.soton.ac.uk/14965>.

(Cornell ve Virginia Üniversiteleri tarafından geliştirilmiştir)

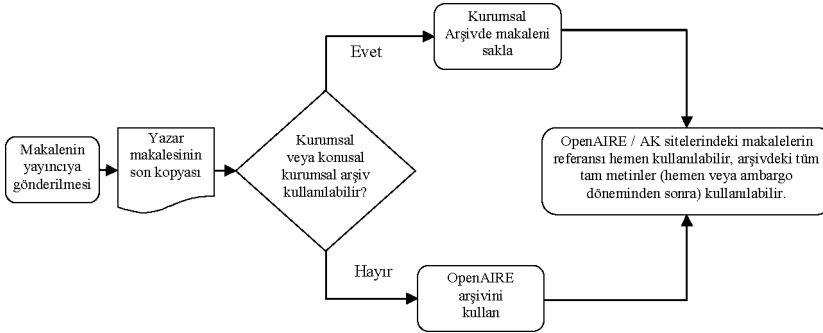
- Invenio: <http://invenio-software.org/#>  
(CERN tarafından geliştirilmiştir)

### Kurumlarda AB 7. Pilot ve AAK Rehberinin Uygulanması

Daha önce belirtildiği gibi, AB 7. Çerçeve Pilot Açık Erşim Projesi ve AAK Açık Erşim Rehberi, hakemli ve yayımlanması kabul edilmiş olan herhangi bir yazı ile finanse edilen seçilmiş yedi konu alanlarından biri için uygulanır. Bunlar; **Enerji, Çevre** (iklim değişikliği dahil), **Sağlık, Bilgi ve iletişim teknolojileri** (bilişsel sistemler, etkileşim, robotik), **Araştırma altyapıları** (e-Altyapılar), **Toplum bilimi, Sosyo-ekonomik ve beşeri bilimler**'dir. Proje hibe anlaşması Ağustos 2008 sonrası imzalanmıştır<sup>24</sup>.

Araştırmacılar özellikle bu yayınlarını kurumsal arşive koymaları beklenmektedir. En iyi performans için belli bir disiplindeki veya uygun bir kurumsal arşive makalenin son hali, yayımlanmasından en geç 6 ile 12 ay sonra konmalıdır (son iki yıl için 12 ay, ilk beş AB 7 alanı ve AAK için ise altı ay).

Aşağıdaki şekilde açıklandığı gibi bir kurumda koşulların yerine getirilmesi kurumsal arşivin durumuna bağlıdır:



(Şekil 3.) Avrupa Komisyonu Açık Erşim Politikalarını Uygulama Adımları

### Kurumunuz Kurumsal Arşive Sahip Mi?

Eğer kurumunuzun bir kurumsal arşivi varsa, ilk adım, bu kurumsal arşivin OpenAIRE Rehberine<sup>25</sup> uyumlu olup olmadığını kontrol etmektir<sup>26</sup>.

<sup>24</sup> Bk. Özel Madde 39: [http://ec.europa.eu/research/press/2008/pdf/annex\\_1\\_new\\_clauses.pdf](http://ec.europa.eu/research/press/2008/pdf/annex_1_new_clauses.pdf)

<sup>25</sup> <http://www.openaire.eu/component/content/article/207>

<sup>26</sup> The current version of the OpenAIRE Guidelines is available at: <http://www.openaire.eu/home/207>.

Kurumların OpenAIRE'in teknik alt yapı gereksinimlerine uyumları bakımından, Avrupa Komisyonu açık erişim taleplerine uygun olarak kendi yerel veri yönetimi ilkelerini tanımlamaları, uygulanmaları ve yönlendirme imkanı sağlamaları uygun olacaktır. Kendi kurumsal arşivlerinde bu rehberi uygulamaları, kurumların Avrupa Komisyonu Açık Erişim gereklerine uygun olarak, yazarların kurumsal arşivlerinde yayın yapmalarını kolaylaştırır.

OpenAIRE'e uygunluk, OpenAIRE doğrulayıcısı<sup>27</sup> ile kontrol edilebilir. Eğer doğrulama işleminin sonucu başarılı olursa, OpenAIRE, kurumsal arşivinizi OpenAIRE uyumlu olarak tescil edilecektir. OpenAIRE'deki kayıt hizmeti, açık erişim kurumsal arşiv / dergi kaydı için size kolay bir işlem süreci sağlayacaktır.

Doğrulama ve kayıt işleminden sonra kurumsal arşiviniz, OpenAIRE tarafından düzenli olarak kontrol edilerek ilgili yayınlar arasına konulup harmanlanacaktır.

Avrupa Birliği gerekliliklerine uygunluk için kurumunuzdaki araştırmacılar sadece kurumsal arşivinizdeki birikime gereksinim duyar.

### **Kurumsal Arşivim OpenAIRE Uyumlu Değilse Ne Yapmalıyım?**

Kurumsal arşiviniz OpenAIRE uyumlu değilse, kurumsal arşiviniz OpenAIRE tarafından harmanlanmaz. Bu nedenle, kurumunuzdaki araştırmacılar yayınlarının kurumsal arşive kaydedilmesini gereksiz ve ekstra bir iş yükü olarak algırlar. Ancak yine de OpenAIRE web sayfasının "Locate & Confirm Publications" başlığı altında kurumsal arşivinizin var olduğunu duyurulabilir.

Araştırmacılar için bu ekstra yükü önlemek, OpenAIRE Rehberi<sup>28</sup> ile uyumlu kurumsal arşiv oluşturmak gerekir. **DSpace** ve **EPrints** gibi bazı yazılımların OpenAIRE Rehberinde belirtilen gereksinimlerine göre bir dizi araçlar oluşturmayı sağlayan eklentileri vardır<sup>29</sup>.

OpenAIRE Rehberinin uygulamasını kolaylaştırmak için Hızlı Rehberi<sup>30</sup> ve Kurumsal Arşiv Destek Projesi Briefing Belgesini<sup>31</sup> kullanabilirsiniz.

<sup>27</sup> <http://www.openaire.eu:8380/dnet-validator-openaire/help.action>

<sup>28</sup> <http://www.openaire.eu/component/content/article/207>

<sup>29</sup> The OAI-Extended add-on for DSpace is available in <http://projecto.rcaap.pt/index.php/langpt/consultar-recursos-de-apoio/remository?func=fileinfo&id=337> Add-on for EPrints can be found at <http://files.eprints.org/649>.

<sup>30</sup> <http://www.openaire.eu/en/component/attachments/download/87%E2%8C%A9=en>

<sup>31</sup> [http://www.rsp.ac.uk/documents/briefing-papers/2011/SteeringGroups\\_RSP\\_0811.pdf](http://www.rsp.ac.uk/documents/briefing-papers/2011/SteeringGroups_RSP_0811.pdf)

## Henüz Bir Kurumsal Arşivim Yoksa Ne Yapmalıyım?

Daha önce açıklandığı gibi, açık erişimli kurumsal arşivin kurumlar ve araştırmacılar için birden çok faydası vardır; fakat kurumunuz bu hizmeti sağlayamıyorsa ve araştırmacılarınızın uygun konuları saklamak için kullanılabilir bir arşivi yoksa OpenAIRE Öksüz Kayıtlar Kurumsal Arşivi<sup>32</sup> platformunu kullanabilirsiniz.

CERN'ün ev sahipliği yaptığı bu kurumsal arşiv OpenAIRE uyumludur ve AB 7. Çerçeve Programı tarafından finanse edilen araştırma sonucunda çıkan tüm yayınları depolamak için kullanılabilir.

## Nasıl Yardım Alabilirim?

OpenAIRE herhangi bir soruya cevap bulmak ve desteklemek için çeşitli araçlar sunmaktadır. Yardım için OpenAIRE Portalı'ndan Sıkça Sorulan Sorular (SSS)<sup>33</sup> kısmına ve Ulusal Açık Erişim Masaları<sup>34</sup> ve Online Yardım Masası<sup>35</sup>'na başvurabilirsiniz.

- SSS kısmı bazı sorularınız için hızlı cevaplar içerir.
- Eğer cevabınızı SSS'de bulamıyorsanız, sorularınızı OpenAIRE Yardım Masası'na gönderebilirsiniz.
- Ulusal Açık Erişim Masaları, kurumsal arşivinizin OpenAIRE rehberi ile uyum sağlamasına yardımcı olabilir. Kurumsal arşivinizi uyumlu yapmak için deneyimli arşiv yöneticisi yardımı sağlayan danışmanlık sistemini kullanabilirsiniz. Ayrıca, Ulusal Açık Erişim Masası açık erişim, Avrupa Komisyonu Pilot Açık Erişim Projesi, telif hakları (ulusal) ile ilgili olan bütün sorularınızı cevaplayabilir.

## Diğer Yararlı Linkler

### *Kurumsal Arşiv Bulma:*

Kurumsal bir arşivin mevcut olup olmadığını öğrenmek için kütüphane ya da kurumun web sitesini kontrol edebilirsiniz. Ayrıca aşağıdaki dizinlerden yararlanabilirsiniz:

<sup>32</sup> OpenAIRE Orphan Record Repository: <http://openaire.cern.ch/>

<sup>33</sup> <http://www.openaire.eu/en/support/faq>

<sup>34</sup> <http://www.openaire.eu/en/contact-us/lo>

<sup>35</sup> <http://www.openaire.eu/en/home>

- OpenDOAR (Kurumsal açık erişimlerin listelendiği bir dizindir <http://www.opendoar.org>).
- ROAR (Kurumsal açık erişim sistemlerinin kaydedildiği bir dizindir <http://roar.eprints.org>).
- OpenAIRE (Öksüz yayınların arşividir <http://openaire.cern.ch>).

**Dergi Bulma:**

Yayıncı ve dergilerinin açık erişim konusundaki politikalarına SHERPA/RoMEO'un <http://www.sherpa.ac.uk/romeo> adresinde yayın yapan veri tabanından erişilebilmektedir.

**(Ek 1) : Model Uygulama Planı**

	<b>Aşama</b>	<b>Eylem Örnekleri</b>	<b>Tahmini Süre</b>
1	Analiz ve Planlama	<ul style="list-style-type: none"> <li>• Diğer kurumların politikalarını inceleme ve eğitim</li> <li>• Uygulama için kaynakların belirlenmesi (teknik altyapı, personel) ve izlenmesi</li> <li>• Uygulama planının hazırlanması</li> </ul>	1 - 2 ay
2	Tanım ve onay	<ul style="list-style-type: none"> <li>• Teklifin hazırlanması</li> <li>• Teklifin sunumu ve kurumda yönetim organları veya anahtar kişilerle görüşülmesi</li> <li>• Politikanın onaylanması ve resmileştirilmesi</li> </ul>	1 - 3 ay
3	Tanıtım ve farkındalık	<ul style="list-style-type: none"> <li>• Berlin Deklarasyonun sembolik imzası</li> <li>• Kurumsal kanallar, iç iletişim ve bilgi medyası (kurumsal dağıtım, e-mailler, web sitesi, gazete, vs.) kullanılarak politikanın tanıtılması</li> <li>• Herkese açık sunumların/toplantıların yapılması</li> <li>• Özel tanıtım seansları ve/veya kurumun çeşitli düzeylerinde düzenli olarak politikasının sunulması</li> <li>• Kurum dışı tanıtım için basın bülteni yapılması</li> <li>• Politikanın ROARMAP'e kayıt edilmesi</li> </ul>	2 - 4 ay
4	Uygulama ve başlatma	<ul style="list-style-type: none"> <li>• Yayınların depolanması için kurumsal arşivin kullanılır hale getirilmesi</li> <li>• Kurum üyelerinin bilgilendirilmesi için hazırlık yapılması (sıkça sorulan soruları cevaplı listesini oluşturması) ve destek hizmetlerinin verilmesi (arşivlemeye yardım edilmesi, telif hakkı konusunda açıklamalar yapılması, vs).</li> <li>• Kurumsal ve iç kanallar aracılığıyla iletişim ve politika otoritesinin hatırlatılması</li> <li>• Kişisel arşivleme konusunda eğitim faaliyetlerinin yürütülmesi</li> </ul>	1 - 3 ay
5	Takip, destek ve izleme	<ul style="list-style-type: none"> <li>• Kurumdaki yazarlar ve kurumsal arşiv kullanıcıları için destek verilmesi, bilgi geliştirme ve servislerin desteklenmesi</li> <li>• Yazarlar ve kurumsal liderlere kullanım istatistiklerinin temin edilmesi (erişim, indirme, vs.)</li> <li>• Politika ile uyumluluğun izlenmesi (arşivlenen belgelerin oranı) ve çeşitli örgütsel düzeyde düzenli bilgilerin sağlanması (yazarlar, örgütsel birimler, üst yönetim gibi)</li> <li>• Yıllık araştırma sonuçlarının yazarlara ve yönetim organlarına gönderilmesi</li> <li>• Kurumsal arşivdeki büyüme durumunu gösteren araştırma yayınlarının yıllık "resmi" listelerinin üretilmesi</li> </ul>	Sürekli

**(Ek 2): Kurumlar İçin En Uygun Açık Erişim Politikası<sup>36</sup>**

Aşağıdaki maddeler, kurumsal politika için kurumsal açık erişimde yayıncı ambargolarına uyum için önerilmektedir:

[Kurum], yazarlardan, kamu tarafından finanse edilen araştırmalarının çıktılarını erişilebilirlik, kullanım ve uygulama açısından en üst düzeye çıkarmalarını beklemektedir. Bu amaç için:

**Kurum Adı:**

- 1) Her hangi bir araştırma yazısının bir hakemli dergide yayımlanmak üzere kabul edilmiş elektronik kopyası olması ve kamu finansmanı ile kısmen veya tamamen desteklenmesi halinde kurumsal dijital arşive hemen eklenmesi gerekir.
- 2) Araştırma yazısı arşivlenirken üst verinin (başlık, yazarlar, bağlı olduğu kurum, yazının kabul edildiği derginin adı) gösterilmesi gerekir.
- 3) Metnin tamamının, yayımlanmasından sonra en geç 6 ay içinde paylaşılması gerekir.
- 4) Mümkün ise yazarların, yayımlanan makalelerin telif haklarını muhafaza etmek için teşvik edilmesi gerekir.

Politika, yazarlara açık erişimin neden hem kendileri hem de kurumları için arzu edilen bir şey olduğunun açıklamasıdır.

<sup>36</sup> OASIS: <http://www.openoasis.org>.