

Türkiye'de Enflasyonun Tarım Kesimine Etkileri (1983-1998)

Gülistan Erdal

A. Zafer Gürler

Gaziosmanpaşa Üniversitesi, Ziraat Fakültesi, Tarım Ekonomisi Bölümü, Taşhıçiftlik Yerleşkesi, 60240, Tokat

Özet: Bu çalışmada, Türkiye'deki yüksek oranlı enflasyonun, tarım ürünleri üzerindeki etkileri araştırılmıştır. Araştırma konusu, bitkisel ve hayvansal ürünler amaçlı, olarak seçilmiştir. 1983-1998 döneminde ele alınan ürünlerin cari ve reel fiyatları karşılaştırılmıştır. Bu karşılaştırmaya göre, cari ürün fiyatlarının reel ürün fiyatları üzerinde artış gösterdiği belirlenmiştir. Araştırma kapsamındaki ürünlerin fiyatları ile bu ürünlerin üretiminde kullanılan girdi fiyatları karşılaştırılarak analiz edilmiştir. Bitkisel ürünler için; ilaç, sulama suyu ve işgücü fiyatlarının çiftçinin alım gücünü olumsuz yönde etkilemiştir. Ayrıca araştırma dönemi boyunca, tohum, gübre ve akaryakıt fiyatlarının sürekli yükselme eğiliminde olduğu belirlenmiştir. Hayvansal ürünlerde ise işgücünün önemli bir maliyet unsuru olduğu saptanmıştır. İncelenen dönem boyunca ürün-girdi pariteleri hesaplanmıştır. Böylece çiftçinin satın alma gücünün enflasyonla bağlantılı olarak değişimi ortaya konulmuştur. Genel olarak enflasyon oranının yüksek olduğu yıllarda çiftçinin, satın alma gücünün düştüğü, buna karşın, enflasyon oranının düşük olduğu yıllarda çiftçinin satın alma gücünün arttığı görülmüştür. Araştırma sonucuna göre; enflasyon baskısından en fazla zarar gören bitkisel ürünün, şekerpancarı, enflasyondan en fazla zarar gören hayvansal ürünün ise, tavuk yumurtası olduğu tespit edilmiştir. Enflasyon baskısından en az zarar gören bitkisel ürünün, tütün, enflasyon baskısından en az zarar gören hayvansal ürünün ise sığır eti olduğu belirlenmiştir.

Anahtar Kelimeler: Enflasyon, İç Ticaret Hadleri, Çiftçinin Satın Alma Gücü, Ürün Fiyatı, Girdi Fiyatı

The Effects of Inflation on Agriculture Sector in Turkey (1983-1998)

Abstract: In this study the effects of high ratio inflation on agricultural products in Turkey has been analyzed. Current and real prices of products have been compared between 1983 to 1998 time period. According to this comparison an increase of current products prices have been found. In this study also, the inputs and products prices are compared. As a result, it was determined that for the vegetal production chemicals, irrigation water and labores prices influenced the purchasing power of farmers. On the other, hand, a continuous increase in seed, fertilizer and fuel prices was determined. In animal products labor parities was found out to be the most important factor influencing inflation. During the survey period, input parities have been calculated, and the variations of purchasing power of farmers and its relations with inflation have been analyzed. Generally, when the inflation ratio was high, the purchase power of farmer has declined. In contrast, when the inflation ratio was low the purchase power of farmers increased. According to the result of this study it was determined that high inflation affects sugar beet prices highly. In animal production egg (chicken) are also highly affected by inflation. Where as, tobacco and beef are the products which are very slightly influenced by the high inflation.

Key words: Inflation, Internal Terms of Trade, The Purchasing Power of Farmers, Input Prices, Product Prices

1. Konunun Önemi, Amacı, Kapsamı ve Metodolojisi

Türkiye'de yıllardır yüksek oranlara sahip olan enflasyon, ekonominin tüm kesimlerini etkilediği kadar tarım kesimini de fazlasıyla etkilemektedir. Bu etki, bir taraftan enflasyondan tarım kesiminin zarar görmesi, diğer taraftan da tarım kesiminin enflasyona sebep olması gibi ikilem yaratmaktadır. Tarım kesiminin enflasyondan zarar görmesi ile ifade edilen durum şu şekilde açıklanabilir; özellikle, 1980'den sonra liberal doktrinin ağırlık kazanmasıyla birlikte, çiftçinin piyasada pazarlık gücünün diğer kesimlere göre daha da zayıflaması, tarım kesiminin enflasyona yenik düşmesinde önemli bir neden olmuştur. Çiftçinin ürününü yetiştirip, pazara taşımak için kullanmak zorunda olduğu girdilerin fiyatlarındaki aşırı yükselmeler çiftçiyi, ekonomik açıdan güçsüz bırakmaktadır. Ürün fiyatlarındaki artışın girdi fiyatlarındaki artışa göre düşük düzeyde gerçekleşmesi durumunda, satın alma gücü azalan çiftçi, daha az girdi kullanımına yönelmektedir. Bu durum daha düşük verim ve üretime neden olmaktadır. Diğer sektörler artan maliyetlerini fiyatlara yansıtabilirken, büyük ölçüde tam rekabet koşullarının hakim olduğu tarım kesimi ise, piyasadaki fiyatı kabul etmek zorunda kalmaktadır. Bu durumda; tarımsal gelirler azalmakta, ayrıca iç ticaret hadleri tarımın aleyhine oluşarak tarımdan sanayiye kaynak transferi meydana gelmektedir. Bu nedenle, tarımsal girdi fiyatlarındaki artışlar, çiftçinin gelir düzeyini azaltmakla beraber, tarımın gelişimini de olumsuz yönde etkilemektedir (TZOB,1992). Tarım kesiminde enflasyona, diğer boyuttan bakıldığında, bu kez de tarıma yapılan kaynak aktarımı, girdi sübvansiyonu, destekleme alımları gibi devlet bütçesinden sağlanan kaynaklar ve taban fiyat politikaları uygulamaları sonucu,

tarım kesiminin enflasyon hızını artırıcı etkisi ortaya çıkmaktadır.

Türkiye ekonomisi için önemli bir yeri bulunan tarımın, enflasyona zarar veren bir sektör olduğu düşüncesi değil, esas olan enflasyondan nasıl etkilendiği, ne yönde zarar gördüğü düşüncesi ön planda olmalıdır.

Türkiye'de tarımsal üretim; bitkisel üretim, hayvansal üretim, ormanlık ve su ürünleri şeklinde dört alt sektöre ayrılır (Hiç,1990). Türkiye'de bu alt sektörler içerisinde %60'lık bir payla bitkisel üretim en gelişmiş düzeydedir. Bunu %30'luk bir payla hayvancılık takip etmektedir. Türkiye'de 80 milyon ton olan bitkisel üretimin; %33.6'sını tahıllar, %17.3'ünü endüstri bitkileri, %7.9'unu yumru bitkiler, %18.8'ini meyvesi yenen sebzeler ve %22.4'ünü de diğer ürünler oluşturmaktadır (Anonim,1998/a). Bu ölçütler dikkate alındığında, araştırma kapsamına alınacak ürünler için bitkisel ve hayvansal üretim alanında seçim yapılmasının uygun olacağı düşünülmüştür. Bu düşünceden hareketle; Türkiye'de 1980 yılından sonra yeni bir ekonomi politikasına geçmesi ile birlikte fiyatlar genel düzeyinin nasıl bir seyir izlediği ve tarım kesimini ne ölçüde etkilediği araştırmanın ana amacını teşkil etmektedir. Araştırmanın ana materyalini DİE ve DPT'den sağlanan veriler oluşturmuştur. Buna ilaveten, resmi nitelikteki kuruluşların yazılı kaynaklarından ve web sayfalarından faydalanılmıştır. Ayrıca, konu ile ilgili yapılmış araştırmalardan, literatür bilgilerinden ve ilgili Bakanlık kayıtlarından yararlanılmış, kişi ya da kurumlar ile sözlü görüşmeler yapılmıştır.

Araştırmada yer alacak ürünlerin seçimi, önem düzeyi bakımından bitkisel üretim ve hayvansal üretime dayalı olarak Çizelge 1'de verilmiştir.

Çizelge 1. Bazı Bitkisel ve Hayvansal Ürünlerin 1983-1998 Yılları Arasındaki Üretim Miktarları ve Ortalaması

BİTKİSEL ÜRÜNLER	ÜRETİM MİKTARLARI (ton)
TAHİL GRUBU	
Buğday	18 600 000
Arpa	7 909 000
Mısır	2 024 000
BAKLAGİL GRUBU	
Mercimek	708 000
Nohut	655 000
Fasulye	197 000
ENDÜSTRİ BİTKİLERİ GRUBU	
Şekerpancarı	12 732 472
Pamuk	609 789
Tütün	231 370
YAĞLI TOHUMLAR GRUBU	
Ayçiçeği	893 571
Çiğit	833 275
Yerfıstığı	162 635
YUMRU BİTKİLER GRUBU	
Patates	4 232 857
Kuru Soğan	1 371 500
Kuru Sarımsak	70 000
SEBZELER (meyvesi yenen)	
Domates	5 700 000
Kavun - Karpuz	5 190 000
Patlıcan	744 285
MEYVELER	
Üzüm (çekirdeksiz yaş üzüm)	3 431 000
Elma	1 947 000
Fındık	379 000
*HAYVANSAL ÜRÜNLER	
Süt (inek)	10 100 000
Et (sığır)	1 412 000
Yumurta (tavuk)	435 000

Kaynak: Anonim, DİE Türkiye İstatistik Yıllığı, Çeşitli Yıllar, Ankara.

Anonim, T.C. Tarım ve Köy İşleri Bakanlığı, "Tarımsal Göstergeler", 1998, Ankara.

İncelenen dönem boyunca, her gruptan üretim miktarı en yüksek olan ürün seçilmiştir. Yalnızca endüstri bitkileri grubundan ve hayvansal üretim içinden her üç ürün de önem düzeyleri bakımından incelenmeye alınmıştır.

Araştırmada ayrıca, seçilmiş olan ürün fiyatları ile girdi fiyatlarının incelenen yıllardaki değişim ortalamaları basit yüzde yardımıyla hesaplanarak karşılaştırılmış, girdi fiyatlarındaki aynı değişim yüzdeleri ile enflasyon oranları arasında bir karşılaştırma yapılmıştır. Böylece tarımsal girdi fiyatlarındaki gelişmelerin, enflasyonla bağlantısı ortaya konulmuştur.

Konuya bu tür bir yaklaşımdan sonra, ürün bazında enflasyonun tarım kesimi üzerindeki etkilerini ortaya konulurken; Çiftçinin eline geçen cari fiyatlar, reel fiyatlara dönüştürülerek elde edilen iki fiyat arasında bir karşılaştırma yapılmış ve ürün fiyatlarının enflasyon karşısındaki görünümü incelenmiştir.

Ürünlere ilişkin cari fiyatlar 1988 yılına kadar 1981=100 TEFİ, 1995 yılına kadar 1987=100 TEFİ kullanılarak, 1998 yılına kadar ise 1994=100 TEFİ ile deflate edilmek suretiyle reel fiyatlara dönüştürülmüştür. Reel fiyatlara ulaşmak için;

Reel Fiyatlar = (Cari Fiyatlar * 100) / TEFİ formülü kullanılmıştır.

Araştırma kapsamına giren ürünlerin, üretimde kullanılan gübre, ilaç, mazot, işgücü gibi girdilerin

araştırma dönemi içindeki cari fiyatları ile ele alınan ürünün cari fiyatı karşılaştırılmıştır. Bu şekilde ürün fiyatlarının girdi fiyatları karşısındaki durumu ortaya konulmuştur. Ürün-girdi ilişkisini analiz etmek amacıyla kullanılan girdiler, ürün için en fazla kullanılan girdilerdir. Özellikle gübre ve ilaç girdisi seçiminde ürün özellikleri dikkate alınmıştır.

Üreticinin yıllar itibarıyla satın alma gücündeki gelişmeleri belirlemek için incelenen dönem boyunca, ele alınan ürünler ile ürünlerin üretiminde kullanılan girdiler arasında parite hesaplamaları yapılarak, çiftçinin sattığı 1kg. ürüne karşılık alabileceği girdi (gübre, mazot, tohumluk gibi) ya da 1 kg-İt-adet girdi alabilmek için gerekli ürün miktarı belirlenmiştir. Bu şekilde, tarım kesimindeki enflasyonu yukarıda bahsedilen yönleriyle ortaya konulmuştur.

2. Araştırma Bulguları

Araştırmada seçilmiş ürün grupları ile üretim girdileri arasındaki ilişkiler ve bunlara enflasyonun etkisi üç ana başlık altında incelenmiştir.

a. Araştırma kapsamına alınan ürünlerin 1983-1998 dönemi boyunca çiftçinin eline geçen fiyatlar açısından değerlendirilmesinde ortaya çıkan sonuçlar aşağıdaki çizelgeye göre yorumlanabilir;

Çizelge 2. Araştırma Kapsamındaki ürünlerin Cari ve Reel Artışları

Ürünler	Cari fiyat artışı*	Reel fiyat artışı*
Buğday (ekmeklik)	1827,5	1,2
Mercimek (yeşil)	1996,4	1,1
Şekerpancarı	2768,4	1,8
Pamuk (saf)	1707,6	1,1
Tütün	2046,7	1,3
Ayçiçeği	1527,7	-0,9
Patates	2547,9	1,6
Domates	3822,6	2,4
Üzüm (Ç.siz yaş)	1769,4	1,1
Süt (inek)	1914,3	1,2
Et (sığır)	2177,8	1,4
Yumurta (tavuk)	1436,8	-0,9

*1983 yılına göre 1998 yılında kaç kat arttığını ifade etmektedir.

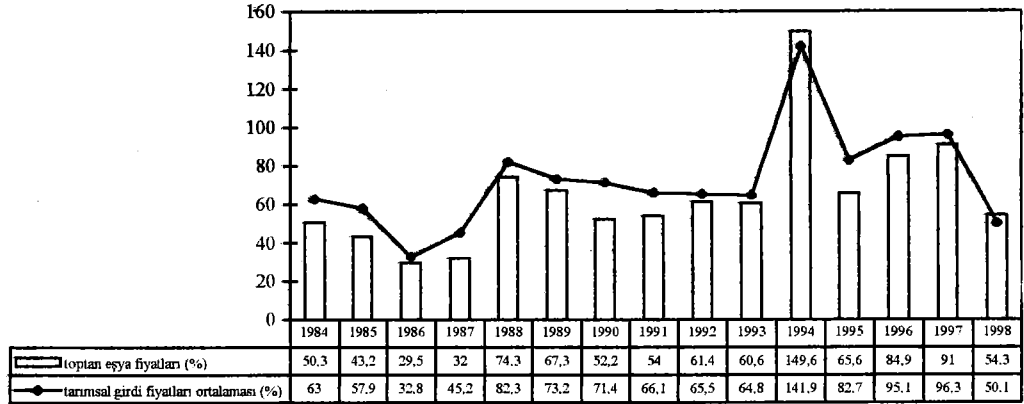
Kapsama alınan ürünlerin fiyatlarına bakıldığında 1983 yılından 1998 yılına kadar bütün ürünlerde de aynı sonucun ortaya çıktığı görülmüştür. Buna göre ürünlerin tümünde de cari ve reel fiyat arasında 1500 kat civarında bir fark olduğu söylenebilir. Dolayısıyla cari ürün fiyatları sürekli artıyor gibi görünse de reel olarak hemen hiç değişim göstermediği sonucu ortaya çıkmaktadır. Tarım kesimindeki ürünlerin reel fiyatları hemen hemen sabit kalmış, hatta bazılarında gerilemeler olmuştur.

b. Çiftçinin eline geçen ürün fiyatları ile ürün girdisi fiyatlarının karşılaştırmasından elde edilen sonuçlar;

Tarımsal ürün fiyatlarıyla tarımsal üretimi karşılaştırmak amacıyla kullanılan girdi fiyatlarındaki

değişimler, çiftçinin gelir düzeyini belirleyen en önemli faktördür. Girdi fiyatları yükselme eğiliminde olduğu durumlarda; çiftçinin satın alma gücünde bir azalma olmaktadır. Bu durum karşısında çiftçinin çeşitli harcamalarının azaltarak asgari koşullarda geçimini sağlamaya çalışacağı kabul edilir (TZOB,1992). Çizim 1’de, toptan eşya fiyat değişim oranları ile girdi fiyatlarındaki değişim oranları verilmiştir. İncelen dönem boyunca girdi fiyatları ortalama yüzde değerlerinin toptan eşya fiyatları ile aynı trendde olduğu dikkati çekmektedir. Dolayısıyla, enflasyonun girdi fiyatları üzerindeki etkisinin doğrudan tarım kesimine yansıdığı ve çiftçinin alım gücünün enflasyon hızına göre sürekli değiştiği söylenebilir.

Çizim 1. Enflasyon Oranları ve Tarımsal Girdi Fiyatları Karşılaştırması (%)



Not: Toptan eşya fiyatları her yılın Aralık ayı fiyatlarıdır.

Tarımsal girdi fiyatları ortalama yüzde olarak Ek Çizelge 10’den alınmıştır.

Sonuç olarak, araştırmada bitkisel ürün grubundaki tüm ürünler için kullanılan girdilerden çiftçinin alım gücünü olumsuz etkileyen girdilerin ilaç, sulama suyu ve işgücü fiyatları olduğu belirlenmiştir. Hayvansal ürün grubundaki ürünler için de işgücünün önemli bir maliyet unsuru oluşturduğu tespit edilmiştir. Araştırma dönemi boyunca tohum, akaryakıt, gübre ve yem fiyatlarının da sürekli yükselmeye devam ettiği görülmüştür.

c. Üreticilerin yıllar itibariyle satın alma gücündeki değişimleri belirtmek için incelenen dönem

boyunca ele alınan ürünler ile ürünlerin üretiminde kullanılan girdiler arasındaki parite hesaplamalarından elde edilen sonuçlar;

Ürün-Gübre Paritesi

Bitkisel ürün grubunda ele alınan ürünlerden tümü de 1998 yılında 1983 yılına göre, gübre alımında gerileme kaydetmiştir. Yani, gübre fiyatları ürün fiyatlarından daha hızlı artmış ve bu durum tarım kesimini olumsuz etkilemiştir. Araştırmada gübre fiyatlarının enflasyonun çok yüksek olduğu yıllarda arttığı dolayısıyla

üreticinin satın alma gücünün söz konusu yıllarda daha da azaldığı tespit edilmiştir. Ürün-gübre paritesinden çıkan sonuca göre, gübre alımında çiftçinin alım gücünün en az olduğu ürün; Şekerpancarı, çiftçinin alım gücünün en fazla olduğu ürün ise tütün olarak belirlenmiştir.

Ürün- İlaç Paritesi

Ele alınan ürünlerle yapılan ilaç paritesi sonucunda incelenen dönem itibariyle 1 kg ilaç almak için gerekli ürün miktarının her yıl değişim gösterdiği belirlenmiştir. Özellikle yüksek enflasyon dönemlerinde, ilaç fiyatlarındaki artışların ürün fiyatlarına göre daha fazla olması nedeniyle paritelerin yüksek çıktığı görülmüştür. Örneğin patatesten, 1983 yılında 1 kg ilaç almak için 61,8 kg ürün satan üretici, 1994 yılında 113,7 kg ürün satarak 1 kg ilaç alabilmiştir. Bu durumun ele alınan diğer bitkisel ürünler için de geçerli olduğu söylenebilir. İlaç-ürün paritesinde tütün ve üzüm üreticisinin fazla bir ürün kaybına uğramadığı buna karşılık bu ürünlerde de enflasyon baskısı olduğu görülmüştür. Genelde, ilaç girdisi fiyatları da tarımsal ürün fiyatlarını geride bırakmış, üretici reel gelir kaybına uğramıştır.

Ürün-Tohum Paritesi

Araştırma kapsamındaki ürünlerden tütün, mercimek ve şekerpancarı tohumluk fiyatlarına ulaşamadığından o ürünlerle parite hesaplamaları yapılmıştır. Kapsamda bulunan diğer bitkisel ürünlerden buğday, ayçiçeği ve pamuk tohumluğu alımında üreticinin güçlükle çekmediği buna karşılık patates, domates ve üzüm tohumluğu veya fidesi alımında enflasyonun yüksek olduğu yıllarda üreticinin 1 lt mazot almak için daha fazla ürün sattığı görülmüştür.

Ürün-Mazot Paritesi

Ele alınan tüm bitkisel ürünler için üreticinin akaryakıt alım gücünde 1998 yılında 1983 yılına göre bir iyileşme olduğu belirlenmiştir. Bu yıllarda mazot sübvansiyonu nedeniyle çiftçiyi fazla etkilemediği söylenebilir. Diğer taraftan tüm ürünler de, enflasyonun yüksek olduğu yıllarda üreticinin 1 lt mazot almak için daha fazla ürün sattığı görülmüştür.

Ürün-Traktör Paritesi

Ürün-traktör paritesine göre; çiftçinin hemen tüm ürünlerde araştırma dönemi sonunda traktör alım gücünün arttığı görülmüştür. Bunda araştırma dönemi boyunca, tek bit traktör markasının ele alındığı ve otomotiv sektöründe özellikle de traktör arzındaki farklılaşmaların sabit kabul edilmesinin bir etkisi olabileceği bilinmelidir. Araştırmada ele alınan ürünler içinde şekerpancarı üreticisinin bir traktör alabilmesi için 500 ton civarında ürün satması, diğer taraftan tütün üreticisinin bir traktör alabilmek için 4,8 ton civarında ürün satması gerektiği görülmüştür.

Ürün-Sulama Suyu Paritesi

Araştırmada ele alınan tüm bitkisel ürünler için sulama suyunun önemli bir maliyet unsuru olduğu tespit edilmiştir. Buna karşılık sulama ücretlerinin enflasyonla bağlantılı olarak bir değişim göstermediği ve bunun ürünler üzerinde belirgin bir etkisinin olmadığı görülmüştür.

Ürün-İşgücü Paritesi

İncelenen dönem boyunca ele alınan tüm bitkisel ve hayvansal ürünler için, işgücü maliyetleri önemli bir masraf niteliği taşımaktadır. Araştırmada tüm ürünler için yapılan parite hesaplarında, üreticinin incelenen dönem sonunda dönem başına göre işçi ücreti ödeyebilmek için daha fazla ürün kaybına uğradığı görülmüştür.

Araştırmada elde edilen sonuçlardan yola çıkılarak enflasyonun tarım kesimine etkilerinin ürün bazında bir değerlendirilmesi yapıldığında; bitkisel üretimde, şekerpancarı, hayvansal üretimde ise tavuk yumurtası enflasyonun etkisiyle en fazla zarar gören ürünler olmuştur. Enflasyondan en az zarar gören ürünlerin ise bitkisel üretimde tütün, hayvansal üretimde ise sigır eti olduğu sonucu ortaya çıkmıştır.

3. Sonuç ve Öneriler

Araştırmada, incelemeye alınan yıllar içinde tarım kesiminin, enflasyon yükünü daha fazla taşıdığı, tarım ürünleri fiyatlarının da enflasyon hızının altında kaldığı söylenebilir. Fiyatlar genel indeksleri de bu durumu açıkça ortaya koymaktadır (Ek Çizelge 1).

Türkiye'de 1998 verilerine göre tarım kesiminin, milli gelir içindeki payı; (%16,9), toplam nüfus içindeki payı; (%34,9), tarımsal faal nüfus; (%39,4), istihdam içindeki payı; (%45,9), ihracata dolaysız (%8), dolaylı; (%20) katkı payı dikkate alındığında, Türkiye ekonomisi içinde hala önemini koruduğu söylenebilir (Anonim,1999/a). Buna karşın Avrupa Birliğine üye ülkelerde tarıma toplam 46 milyar dolar civarında kaynak sağlanırken birliğe üye olmayı hedefleyen Türkiye'de devlet ve çeşitli kuruluşlarca tarıma sağlanan kaynak, toplam 3 milyar doları geçmediği belirtilmektedir (Kazgan,1999).

Türkiye'de uygulanan tarımsal destekleme politikaları; destekleme alımları, girdi destekleri, düşük faizli tarımsal kredi, süt teşvik primi ödemeleri, doğal afet ödemeleri, ekim alanları sınırlandırılması ve destekleme primleri gibi araçlar kullanılarak yürütülmektedir. Bunların yanında tarımsal alt yapı yatırımları, araştırma, eğitim ve yayım, tarımsal yatırım teşvikleri, dış ticarete teşvik ve zaman zaman ithalatta koruma gibi yöntemler kullanıldığı da bilinmektedir. Ancak tarım sektörüne yapılan desteklemeler incelendiğinde desteklemelerin yoğun olarak fiyat desteği ile yürütüldüğü dikkati çekmektedir. Fiyat desteğinin de özellikle seçim dönemlerinde yükseldiği ve siyasi hedeflere ulaşmada araç olarak kullanıldığı görülmektedir.

Tarım sektöründe siyasi amaçlara ulaşmada araç olarak kullanılan fiyat desteğinin, enflasyon hızını artırıcı nedenlerden birisi olduğunu söylemek mümkündür. Nitekim seçim dönemlerinde enflasyon oranlarının yüksek olduğu da bilinmektedir. Fakat olaya bir başka açıdan bakıldığında, yüksek enflasyon dönemlerinde tüm fiyatların arttığı ve çiftçi için gerekli olan girdi fiyatlarının da yükseldiği düşünülürse bu durumdan yine tarım kesiminin zararlı çıktığı söylenebilir.

Yapılan bu araştırmada da, incelenen yıllar boyunca çiftçinin satın alma gücünün giderek daha da azaldığı sonucu ortaya çıkmıştır. Bu durumda tarım kesimi için uygulanan fiyat politikasının başarılı olmadığı söylenebilir. Aynı zamanda, VII. Beş Yıllık Kalkınma Planında tarım ürünlerine verilen fiyat desteğinin

azaltılarak, doğrudan gelir desteğine geçilmesinin gerektiği ve girdi desteğinin aşamalı olarak kaldırılacağı konusu tartışmalara yol açmıştır. Çünkü, Türkiye’de her şeyden önce, tarımsal politikada yapısal değişimi hedef alınmalıdır. Dört milyon tarım işletmesi olan Türkiye’de uygulanması düşünülen “doğrudan gelir ödemeleri” sistemine bir anda geçilmesi yanlış olabilir. Türkiye gibi tarım sektörü ve tarımsal alt yapısı gelişmemiş, ekonomisi tarıma dayalı ve istihdam edilen nüfusun yaklaşık yarısının tarım kesiminde olduğu, gelişmekte olan ülkeler için, tarımsal destekleme politikalarının kısa dönemde değiştirilmesinin zor olacağı bilinmektedir (Babacan,2000).

Tüm bunların paralelinde gelişmiş ülkelerin tarım yapısı ile Türkiye tarımı arasında büyük

farklılıkların bulunduğu da bilinmektedir. Türkiye’de yüksek tarım nüfusu ile tarımın genel ekonomi içerisinde görece olarak ağırlığı nedeniyle, tarım sektörüne uygulanması düşünülen politikaların ürün bazında ve genel ekonomi üzerindeki olası etkileri göz önünde bulundurularak ciddi çalışmalar yapılabilir. Bu çalışmalar yapılırken; girdi ve ürün fiyatları arasındaki farkın uzun yıllar dar tutulduğu ve başta enflasyon olmak üzere yapısal problemler nedeniyle, kar marjının giderek azaldığı bir dönemde, girdi ve üretim desteklerinin tamamen kaldırılması, çoğunluğu ticari işletmelere sahip olmayan üreticilerin, üretim yapmasını ve uluslararası rekabete girmesine olanak vermeyeceği açıktır.

Kaynaklar

- Anonim, DİE, Türkiye İstatistik Yıllığı, Çeşitli Yıllar, DİE Yayınları, Ankara.
- Anonim, 1998/a, DİE, Türkiye İstatistik Yıllığı, DİE Yayınları, Yayın No; 2240, Ankara, 1998.
- Anonim, 1998/b, Tarım ve Köy İşleri Bakanlığı, “Tarımsal Göstergeler”, 1998, Ankara.
- Anonim, 1998/c, T.C. Resmi Gazete, 1998 Yılı Programı, sayı 23163
- Anonim, 1998, Pankobirlik, İstatistik Yıllığı, Yayın No: 10, Aralık, 1998 Ankara.
- Anonim, 1999, T.C. Resmi Gazete, Yedinci Beş Yıllık Kalkınma Planı (1996-2000), sayı: 23883, Mükerrer, 21 Kasım, 1999
- Anonim, 1999/a, DİE, Haber Bültenleri (Üçer Aylık Dönemler İtibariyle 1998 GSMH Sonuçları), (DİE Web Dosyası), (26.03.1999).
- Anonim, 1999, Tarım ve Köy İşleri Bakanlığı, “Çiftçinin Eline Geçen Fiyatlar”, Bilgi İşlem Verileri, 1999, Ankara.
- Anonim, 2000, DPT, Temel Ekonomik Göstergeler, (Şubat 2000), DPT Yayınları ISSN, 1301-0824, Ankara.
- Anonim, 2000, DSİ, 5. Bölge Müd. Kayıtları, Ankara.

- Anonim, 2000, BETA Tar. İlaçları A.Ş. Kayıtları, Ankara.
- Anonim, 2000, Tarım İl Müdürlüğü Kayıtları, Tokat.
- Babacan, A., 2000, “Genel Tarım Politikaları Çerçevesinde Doğrudan Gelir Ödemeleri Sistemi”, İktisadi Sektörler ve Koordinasyon Genel Müdürlüğü Tarım Dairesi, DPT Yayın ve Temsil Dairesi Başkanlığı, Yayın ve Basım Şube Müdürlüğü, Ankara.
- Hiç, S., 1990, Türkiye Ekonomisi, II. Menteş Kitapevi, İstanbul.
- Kazgan, G., “Tanzimattan XXI. Yüzyıla Türkiye Ekonomisi”, Küreselleşmeden Küreselleşmeye, Altın Kitaplar Yayınevi, İstanbul, 1999.
- TZOB, Zirai ve İktisadi Rapor (1992-1993), Türkiye Ziraat Odaları Birliği Yayınları, No:174, Ankara, 1994.
- TZOB, Zirai ve İktisadi Rapor (1990-1991), Türkiye Ziraat Odaları Birliği Yayınları No; 168, Ankara, 1992.
- TZOB, Zirai ve İktisadi Rapor (1997-1998), Türkiye Ziraat Odaları Birliği Yayınları, Ankara, 1999.

Ek. Çizelge 1. Sektörler İtibariyle Toptan Eşya Fiyat İndeks Sayıları ve Yüzde Değişimleri

Yıllar	Genel İndeks		Tarım Sektörü		Madencilik		İmalat Sanayi		Enerji Sektörü	
	İndeks	%	İndeks	%	İndeks	%	İndeks	%	İndeks	%
1983	165,7	30,5	163,4	31,2	179,9	20,5	166,0	31,2	183,2	25,7
1984	249,1	50,3	257,4	57,5	254,0	41,2	243,2	46,5	321,2	75,3
1985	356,8	43,2	353,6	37,3	416,2	63,9	345,2	41,9	634,6	97,6
1986	462,3	29,5	442,9	25,2	441,4	6,1	457,7	32,6	860,3	35,6
1987	610,4	32,0	574,2	29,6	599,1	35,7	611,3	33,6	1061,4	23,4
1988	1064,4	74,4	866,9	50,9	1018,2	70,1	1086,6	77,8	1488,6	40,2
1989	1790,4	68,2	1572,7	81,4	1875,4	84,1	1789,2	64,7	2470,6	66,0
1990	2741,1	53,1	2666,4	69,5	2773,2	48,1	2682,8	48,8	3979,4	61,1
1991	4260,4	55,4	4045,1	51,7	4389,0	58,3	4190,9	56,2	6318,7	58,8
1992	7051,6	65,5	7086,5	75,2	6952,7	58,4	6753,2	61,1	11608,0	83,7
1993	11546,0	63,7	11910,4	68,1	11124,8	60,0	10854,0	60,7	20828,5	79,4
1994	25212,6	118,4	22768,1	91,2	27032,8	143,0	24971,8	130,1	41044,6	97,1
1995	47528,5	88,8	50248,6	120,7	47738,9	76,6	45788,3	83,4	61753,7	50,5
1996	83602,6	75,8	88226,4	75,5	94666,2	98,9	76988,1	68,1	129454,7	109,6
1997	151657,9	81,4	164886,6	86,9	167306,0	76,2	139068,0	80,6	222420,7	71,8
1998	259777,8	71,2	307961,3	86,8	248647,7	48,6	231788,3	66,7	382043,1	71,6

Not: İndeks rakamları, 1988 yılına kadar 1981=100 TEFİ, 1995 yılına kadar 1987=100 TEFİ, 1998 yılına kadar 1994=100 TEFİ dikkate alınarak yeniden bir oranlamaya tabi tutulmuştur.

Kaynak: Anonim, Çeşitli Yıllar, DİE, Türkiye İstatistik Yıllığı, DİE Yayınları Ankara.

Anonim, 1996, DİE İstatistik Göstergeler (1923-1995), DİE Yayınları, Yayın No: 1883, ISBN, 975-19-1396-9 Ankara.

Ek Çizelge 2. Araştırma Kapsamına Giren Ürünlerin Cari ve Reel Fiyatları (TL)

YIL	Buğday (sert)		Mercimek (yeşil)		Şeker Pancarı		Pamuk (saf)		Tütün		Ayçiçeği		Patates	
	Cari Fiyat	Reel Fiyat	Cari Fiyat	Reel Fiyat	Cari Fiyat	Reel Fiyat	Cari Fiyat	Reel Fiyat	Cari Fiyat	Reel Fiyat	Cari Fiyat	Reel Fiyat	Cari Fiyat	Reel Fiyat
1983	29,0	17,5	67,1	40,5	6,0	3,6	130,0	78,5	465,0	280,6	72,0	43,5	28,9	17,4
1984	46,0	18,4	118,9	47,7	7,7	3,1	180,0	72,3	710,0	285,0	110,0	44,2	62,1	25,0
1985	62,0	17,4	223,0	62,5	11,0	3,1	232,0	65,0	1735,0	486,3	140,0	39,2	97,0	27,2
1986	75,0	16,2	364,0	78,7	15,0	3,2	285,0	61,6	2800,0	605,7	168,0	36,3	85,0	18,4
1987	97,0	15,9	284,0	46,5	21,0	3,4	345,0	56,5	4200,0	688,1	202,0	33,1	131,0	21,5
1988	174,0	16,3	433,0	40,7	35,0	3,3	870,0	81,7	7500,0	704,6	370,0	34,7	165,0	15,5
1989	321,0	17,4	703,0	39,3	65,0	3,6	1560,0	87,1	11000,0	614,4	650,0	61,1	372,0	20,8
1990	500,0	20,5	1293,0	47,1	112,0	4,1	2150,0	78,4	15000,0	614,5	850,0	47,5	787,0	28,7
1991	770,0	18,1	1821,0	42,7	184,0	4,3	3560,0	83,6	35100,0	823,9	1500,0	35,2	799,0	18,6
1992	1200,0	17,0	2995,0	42,5	291,0	4,1	5600,0	79,4	46000,0	652,3	2500,0	35,5	1220,0	17,3
1993	1900,0	16,4	4210,0	36,5	449,0	3,9	8750,0	75,8	71000,0	614,9	4000,0	34,6	2399,0	20,8
1994	3600,0	14,3	13531,0	53,7	1032,0	4,1	18000,0	71,4	142000,0	563,2	8500,0	33,7	4732,0	18,8
1995	7000,0	14,7	37904,0	79,8	2500,0	5,3	40000,0	84,6	250000,0	526,0	18000,0	37,9	14019,0	29,5
1996	18000,0	21,5	46626,0	55,7	4400,0	5,3	70000,0	83,7	500000,0	329,7	35000,0	41,9	15466,0	18,5
1997	33000,0	21,8	66321,0	43,7	11000,0	7,3	140000,0	92,3	680000,0	346,4	65000,0	42,9	29251,0	19,3
1998	53000,0	20,4	133959,0	51,6	16500,0	6,4	222000,0	85,5	951698,0	366,4	110000,0	42,3	73380,0	28,2

YIL	Domates		Üzüm (çekirdeksiz yaş)		Süt (inek)		Et (sığır)*		Yumurta (tavuk)	
	Cari Fiyat	Reel Fiyat	Cari Fiyat	Reel Fiyat	Cari Fiyat	Reel Fiyat	Cari Fiyat	Reel Fiyat	Cari Fiyat	Reel Fiyat
1983	23,8	14,4	73,0	44,0	54,8	33,1	647,8	397,0	12,4	7,5
1984	49,7	20,0	123,0	49,4	80,7	32,4	940,0	377,3	18,5	7,4
1985	94,0	26,3	171,0	47,9	135,0	37,8	1305,8	366,0	20,4	6,7
1986	140,0	30,3	251,0	54,3	156,0	33,7	1648,8	356,6	31,0	6,7
1987	181,0	29,6	360,0	59,0	203,0	33,2	2879,8	471,8	52,0	8,5
1988	312,0	29,3	496,0	46,6	335,0	31,5	4377,8	411,3	78,0	7,3
1989	485,0	27,1	1051,0	58,7	556,0	31,1	8500,0	474,7	140,0	7,8
1990	1000,0	28,7	1430,0	52,2	1033,0	37,7	12676,9	462,5	218,0	8,0
1991	1279,0	18,8	2075,0	48,7	1630,0	38,2	22158,7	520,1	310,0	7,3
1992	1862,0	17,3	4030,0	57,2	2717,0	38,5	39052,0	338,2	735,0	10,4
1993	4597,0	20,8	5166,0	47,7	4143,0	35,9	85469,0	339,0	966,0	8,4
1994	9369,0	18,8	11518,0	45,7	8067,0	32,0	190156,0	754,2	1643,0	6,5
1995	12888,0	29,5	18824,0	39,6	16057,0	33,8	365000,0	768,0	3828,0	8,0
1996	27200,0	18,5	30650,0	64,5	27165,0	32,5	398750,0	477,0	7039,0	8,4
1997	53190,0	19,3	54819,0	36,1	51108,0	33,7	726432,0	479,0	11874,0	7,8
1998	91017,0	28,2	129098,0	49,7	104904,0	40,3	1432533,0	551,4	17788,0	6,8

Not: Ürünlerle ilişkin elde edilen cari fiyatlar 1988 yılına kadar 1981=100 TEFİ, 1995 yılına kadar 1987=100 TEFİ kullanılarak, 1998 yılına kadar ise 1994=100 TEFİ ile deflate edilerek reel fiyatlarına dönüştürülmüştür.

Kaynak: Anonim, 1999, TKB, Bilgi İşlem Verileri "Çiftçinin Eline Geçen Fiyatlar", Ankara.

Anonim, Pankobirlik İstatistik Yıllığı, Y.No: 10, 1998, Ankara.

Ek Çizelge 3. Araştırma Kapsamındaki Ürün Fiyatları ve Seçilmiş Girdi Fiyatları Ortalamaları (%) (1983-1998)

ÜRÜNLER	1983	1984	%	1985	%	1986	%	1987	%	1988	%	1989	%	1990	%
Buğday	23	46	58,6	62	37,4	75	20,9	97	29,3	174	79,3	312	79,2	500	63,2
Mercimek	67	118	77,1	223	87,5	364	63,2	284	-7,8	433	52,4	703	62,3	1293	83,9
Ş.Pancar	6	8	29,0	11	43,0	15	36,3	21	4,0	35	66,6	65	85,7	112	72,3
Pamuk	130	180	38,4	232	28,8	285	22,8	345	2,1	870	152,1	1560	79,3	2150	37,8
Tütün	465	710	52,6	1735	144,3	2800	61,3	4200	5,0	7500	78,5	11000	46,6	15000	36,3
Ayçiçeği	72	110	52,7	140	27,2	168	20,0	202	20,2	370	83,1	650	75,6	850	30,7
Patates	28	62	115,8	97	56,4	85	-8,7	131	54,1	165	25,9	372	125,4	787	111,5
Domates	23	49	108,6	94	89,2	140	48,9	181	29,2	312	72,3	485	55,4	1000	106,1
Üzüm (Ç.siz yaş)	73	123	68,5	171	40,1	251	46,7	360	43,4	496	37,7	1051	111,8	1430	36,0
Süt (inek)	54	80	47,3	135	67,1	156	15,5	203	30,1	335	65,0	556	65,6	1033	85,7
Yumurta (tavuk)	12	18	49,7	24	26,4	31	29,1	52	67,7	78	50,0	140	79,4	218	55,7
Et (sığır)	647	940	45,2	1306	39,9	1649	26,2	2880	74,6	4378	52,0	8500	94,1	12677	49,1
ORTALAMA			61,8		54,3		31,8		29,3		67,9		80,0		64,0
GİRDİLER*															
Gübre															
A.Nitrat %26	12	27	125,0	44	62,9	52	18,1	82	57,6	158	92,6	172	8,8	363	11,0
Mazot TL/LT	87	142	63,4	175	23,2	202	15,4	278	37,6	570	105,0	1193	109,2	1800	50,8
İlaç															
Lebaycid TL/kg	1780	2490	39,8	3800	52,6	6700	76,3	9831	46,7	24000	114,1	35000	45,8	47000	34,2
Traktör															
Stery 8073 1000TL/Ad.	2250	29	32,6	5390	80,5	6651	23,3	9135	37,3	15671	71,5	30300	93,3	49701	64,0
Yem (süt)	33	45	36,3	64	42,2	80	25,0	145	81,2	220	51,7	380	72,7	530	39,4
Sulama 3. grup pamuk TL/da	360	720	100,0	1400	94,4	2240	60,0	2240	0,0	3800	69,6	5320	40,0	10700	101,1
Tohumluk															
2.grup ekmeçlik	42	66	55,2	91	37,8	132	45,0	145	9,8	212	46,2	474	123,5	886	86,0
Asgari ücret															
Yaş>16 TL/gün	440	670	52,2	1140	70,1	1140	0,0	2190	92,1	3900	78,0	7500	92,3	13800	84,0
ORTALAMA			63,0		57,9		32,8		45,2		82,3		73,2		71,4

Ek Çizelge 3 (Devam)

ÜRÜNLER	1991	%	1992	%	1993	%	1994	%	1995	%	1996	%	1997	%	1998	%
Buğday	770	54,0	1200	55,8	1900	58,3	3600	89,4	7000	94,4	18000	157,0	33000	83,3	53000	60,0
Mercimek	1821	40,8	2995	64,4	4210	40,5	13531	221,0	37904	180,0	46626	23,0	66321	42,2	133959	102,0
Ş.Pancar	184	64,2	291	58,1	449	54,2	1032	130,0	2500	142,0	4400	76,0	11000	150,0	16500	50,0
Pamuk	3560	65,5	5600	57,3	8750	56,2	18000	106,0	40000	122,0	70000	75,0	140000	100,0	225000	58,5
Tütün	35100	134,0	46000	31,0	71000	54,3	142000	100,0	250000	76,0	500000	100,0	650000	50,0	951000	46,4
Ayçiçeği	1500	76,4	2500	66,6	4000	60,0	8500	125,0	18000	111,0	35000	94,4	65000	85,7	110000	69,2
Patates	799	1,5	1220	52,6	2399	96,6	4732	97,2	14019	196,0	15466	10,3	29251	89,1	73380	151,0
Domates	1279	27,9	1862	45,5	4597	146,0	9369	104,0	12888	37,5	27200	111,0	53190	95,5	91017	71,1
Üzüm (Ç.siz yaş)	2075	45,1	4030	94,2	5166	28,1	11518	123,0	18824	63,4	30650	62,8	54819	78,8	229098	135,0
Süt (inek)	1630	57,7	2717	66,6	4143	52,4	8067	94,7	16057	99,0	27165	69,1	51108	88,1	104904	105,0
Yumurta (tavuk)	310	42,2	735	137,0	966	31,4	1643	70,0	3828	153,0	7069	83,8	11874	68,7	17778	49,8
Et (sığır)	22159	74,7	39052	76,2	85469	118,8	190156	122,2	365000	91,0	398750	9,2	654077	64,0	1433346	120,0
ORTALAMA		57,0		67,1		66,4		115,2		112,2		72,6		73,7		84,8
GİRDİLER																
Gübre																
A.Nitrat %26	600	65,2	930	55,2	1423	53,0	7000	392,0	9500	35,7	17000	78,9	31000	82,3	41500	33,8
Mazot TL/LT	3115	73,0	4348	39,5	5676	30,5	15320	170,0	25680	67,6	54590	112,5	113400	108,0	138000	21,6
İlaç																
Lebaycid TL/kg	72000	53,1	130000	80,5	286921	121,0	537852	87,4	833014	54,8	966882	16,0	286804	197,0	4378080	52,6
Traktör																
Stery 8073 1000TL/Ad.	81878	64,4	142368	73,8	235200	65,2	500000	112,0	600000	20,0	985000	64,1	2050000	108,0	3630000	77,0
Yem (süt)	890	67,9	1650	85,3	1972	19,5	4640	135,0	6430	38,5	17100	166,0	25550	49,4	48000	80,0
Sulama 3. grup pamuk TL/da	18200	70,0	24000	31,8	45000	87,5	83000	84,4	249000	200,0	620000	149,0	620000	0,0	1015000	63,7
Tohumluk																
2.grup ekmeçlik	1254	41,5	2226	77,5	3794	70,4	7100	87,1	17250	143,0	30000	73,9	62850	109,0	90000	43,1
Asgari ücret																
Yaş>16 TL/gün	26700	93,4	48300	80,8	83250	72,3	139125	67,1	282000	103,0	567000	101,9	231000	117,0	1594650	29,5
ORTALAMA		66,1		65,5		64,8		141,9		82,7		95,1		96,3		50,1

* Girdi fiyatları: TZOB, Ziraat İktisadi Rapor Çeşitli Yıllar, BETA Tarım A.Ş. kayıtları, DSI, Ankara 3. Bölge Müdürlüğü kayıtlarından elde edilmiştir.

Ek Çizelge 4. Buğday – Çeşitli Girdi Pariteleri

Yıllar	Cari Buğday Fiyatı (TL/kg)	Gübre A/Nitrat %26 (TL/kg)	1kg buğdayla alınabilecek gübre miktarı (kg)	İlaç WeedKillers (TL/kg)	1kg ilaç almak için gerekli buğday miktarı (kg)	Tohumluk (TL/kg)	1kg tohum almak için gerekli buğday (kg)	Traktör Steyr (8073) (1000TL/Ad)	1 adet traktör almak için gerekli buğday (ton)	1 adet traktör almak için gerekli mazot (TL/lt)	1 adet traktör almak için gerekli mazot miktarı (lt)	Mazot (TL/lt)	1kg buğdayla alınabilecek miazot miktarı (lt)	Sulama Suyu (TL/da)	1da alan sulamak için gerekli buğday (kg)	İşçilik 16 yaşından büyük (TL/gün)	1gün işçilik ödeyebilmek için gerekli buğday (kg)
1983	29,0	12,0	2,4	637	21,9	42,5	1,5	2250	77,5	86,9	0,8	160	0,3	160	5,5	440	15,1
1984	46,0	27,0	1,7	700	15,9	66,0	1,4	2985	64,8	142,0	0,8	320	0,3	320	6,9	670	14,5
1985	62,0	44,0	1,4	1171	18,8	91,0	1,5	5390	86,9	175,0	1,3	600	0,4	600	9,6	1140	18,3
1986	75,0	52,0	1,4	1328	18,7	132,0	1,8	6651	88,9	202,0	1,8	960	0,4	960	12,8	1140	15,2
1987	97,0	82,0	1,2	4572	47,1	145,0	1,5	9135	94,1	278,0	2,0	1640	0,3	1640	9,4	2190	22,5
1988	174,0	158,0	1,1	8206	47,1	212,0	1,2	15671	90,0	570,0	0,7	2300	0,3	2300	7,3	3900	22,5
1989	312,0	172,0	1,8	9520	30,5	474,0	1,5	30300	97,1	1193,0	0,6	4500	0,3	4500	9,0	7500	24,0
1990	500,0	363,0	1,4	19400	38,8	886,0	1,8	49701	99,4	1800,0	0,7	7700	0,2	7700	10,0	13800	27,6
1991	770,0	600,0	1,3	26000	33,7	1254,0	1,6	81788	106,2	3115,0	0,8	10000	0,3	10000	8,3	48300	40,2
1992	1200,0	930,0	1,3	33040	27,5	2226,0	1,8	142368	118,6	4348,0	1,2	18000	0,3	18000	9,4	83250	43,8
1993	1900,0	1423,0	1,3	63612	33,4	3797,0	2,0	235200	123,7	5676,0	1,8	33000	0,2	33000	9,1	139125	38,6
1994	3600,0	7000,0	0,5	111627	31,0	7100,0	2,5	500000	138,8	15320,0	2,5	71000	0,3	71000	10,1	282567	40,3
1995	7000,0	9500,0	0,7	186828	26,0	17250,0	1,7	985000	85,7	25680,0	0,6	113400,0	0,3	113400,0	5,4	1231371	31,5
1996	18000,0	17000,0	1,1	310828	17,2	30000,0	2,0	2050000	62,1	113400,0	0,6	180000	0,4	180000	5,5	1594650	30,0
1997	33000,0	31000,0	1,1	514350	15,5	62850,0	1,7	3630000	68,4	138000,0	1,0	295000	0,4	295000	5,5	1594650	30,0
1998	53000,0	41500,0	1,3	843030	15,9	90000,0	1,7	3630000	68,4	138000,0	1,0	295000	0,4	295000	5,5	1594650	30,0

Ek Çizelge 5. Mercimek – Çeşitli Girdi Pariteleri

Yıllar	Cari Mercimek Fiyatı (TL/kg)	Gübre (DAP) (TL/kg)	1kg mercimekle alınabilecek gübre miktarı (kg)	İlaç WeedKillers (TL/kg)	1kg ilaç almak için gerekli mercimek miktarı (kg)	Traktör Steyr (8073) (1000TL/Ad)	1 adet traktör almak için gerekli mercimek (ton)	Mazot (TL/lt)	1kg mercimekle alınabilecek mazot miktarı (lt)	Sulama Suyu (TL/da)	1da alan sulamak için gerekli mercimek (kg)	İşçilik 16 yaşından büyük (TL/gün)	1gün işçilik ödeyebilmek için gerekli mercimek (kg)
1983	67,1	29	2,3	637	9,5	2250	33,5	86,9	0,8	160	2,4	440	6,5
1984	118,9	69	1,7	700	5,9	2985	25,1	142,0	0,8	320	2,7	670	5,6
1985	223,0	107	2,1	1171	5,2	5390	24,2	175,0	1,3	600	2,7	1140	5,1
1986	364,0	120	3,0	1328	3,6	6651	18,2	202,0	1,8	960	2,6	1140	3,1
1987	284,0	181	1,6	4572	16,1	9135	32,2	278,0	1,0	960	3,4	2190	7,7
1988	433,0	336	1,3	8206	18,9	15671	36,2	570,0	0,7	1640	3,8	3900	9,0
1989	703,0	250	2,8	9520	13,5	30300	43,1	1193,0	0,6	2300	3,3	7500	10,7
1990	1293,0	562	2,3	19400	15,0	49701	38,4	1800,0	0,7	4500	3,5	13800	10,6
1991	1821,0	640	2,8	26000	14,3	81788	43,4	3115,0	0,6	7700	4,2	26700	14,7
1992	2995,0	1387	2,1	33040	11,0	142368	47,5	4348,0	5,3	10000	3,3	48300	16,1
1993	4210,0	2255	1,9	63612	15,1	235200	55,8	5676,0	0,7	18000	4,3	83250	19,8
1994	13531,0	12800	1,0	111627	8,2	500000	37,0	15320,0	0,9	33000	2,4	139125	10,3
1995	37901,0	17000	2,2	186828	4,9	600000	15,8	25680,0	1,5	71000	1,9	282567	7,4
1996	46626,0	31000	1,5	310828	6,7	985000	21,1	54590,0	0,8	180000	3,9	567000	12,1
1997	66321,0	62000	1,1	514350	7,7	2030000	30,9	113400,0	0,6	180000	2,8	1231371	18,6
1998	133959,0	87000	1,5	843030	6,3	3630000	27,1	138000,0	1,0	295000	2,2	1594650	11,9

Ek Çizelge 6. Şekerpancarı - Çeşitli Girdi Pariteleri

Yıllar	Cari Şeker Pançarı Fiyatı (TL/kg)	Gübre TSP (TL/kg)	1kg şeker pancarı alınabilecek gübre miktarı (kg)	Traktör Steyr (8073) (1000TL/Ad)	1 adet traktör almak için gerekli şeker pancarı (ton)	Mazot (TL/l)	1kg şeker pancarı ile alınabilecek mazot miktarı (lt)	Sulama Suyu (TL/da)	1da alan sulamak için gerekli şeker pancarı (kg)	İşçilik 16 yaşından büyük (TL/gün)	İşçilik ödeyebilmek için gerekli şeker pancarı (kg)
1983	6,0	20	3,3	2250	375,0	86,9	14,5	360	60,0	440	73,3
1984	7,7	44	5,7	2985	387,6	142,0	18,4	720	93,5	670	87,0
1985	11,0	70	6,4	5390	490,0	175,0	15,9	1400	175,0	1140	103,6
1986	15,0	62	4,1	6651	443,4	202,0	13,5	2240	149,3	1140	76,0
1987	21,0	110	5,2	9135	435,0	278,0	13,2	2240	106,6	2190	104,3
1988	35,0	196	5,6	15671	447,7	570,0	16,3	3800	108,6	3900	111,4
1989	65,0	200	3,1	30300	466,1	1193,0	18,3	5320	81,8	7500	115,4
1990	112,0	354	3,2	49701	443,7	1800,0	16,1	10700	95,5	13800	123,2
1991	184,0	409	2,2	81788	444,5	3115,0	16,9	18200	98,9	26700	145,1
1992	291,0	950	3,3	142368	489,2	4348,0	14,9	24000	82,5	48300	165,9
1993	449,0	1367	3,0	235200	523,8	5676,0	12,6	4500	100,2	83250	185,4
1994	1032,0	11000	10,6	500000	484,5	15320,0	14,8	83000	80,4	139125	134,8
1995	2500,0	13700	5,5	600000	240,0	25680,0	10,3	249000	99,4	282567	113,0
1996	4400,0	25000	5,7	985000	223,9	54590,0	12,4	620000	140,9	567000	128,9
1997	11000,0	53000	4,8	2050000	186,3	113400,0	10,3	620000	56,4	1231371	111,9
1998	16500,0	67000	4,1	3630000	220,0	138000,0	8,4	1015000	61,5	1594650	96,6

Ek Çizelge 7. Pamuk - Çeşitli Girdi Pariteleri

Yıllar	Cari Pamuk Fiyatı (TL/kg)	Gübre Kompoze 20-20-20 (TL/kg)	1kg pamukla alınabilecek gübre miktarı (kg)	İlaç Lebaycıld (TL/kg)	1kg ilaç almak için gerekli pamuk miktarı (kg)	Tohumluk (TL/kg)	1kg tohum almak için gerekli pamuk (kg)	Traktör Steyr (8073) (1000TL/Ad)	1 adet traktör almak için gerekli pamuk (ton)	Mazot (TL/lt)	1kg pamukla alınabilecek mazot miktarı (lt)	Sulama Suyu (TL/da)	1da alan sulamak için gerekli pamuk (kg)	İşçilik 16 yaşından büyük (TL/gün)	İşçilik ödeyebilmek için gerekli pamuk (kg)
1983	130	20	6,5	1780	13,7	45	0,3	2250	17,3	86,9	1,5	360	2,8	440	3,9
1984	180	45	4,0	2490	13,8	85	0,8	2985	16,5	142,0	1,3	720	4,0	670	3,7
1985	232	74	3,1	3800	16,4	110	0,5	5390	23,2	175,0	1,3	1400	6,0	1140	5,0
1986	285	77	3,7	6700	23,5	180	0,6	6651	23,3	202,0	1,4	2240	7,8	1140	4,0
1987	345	115	3,0	9831	28,5	220	0,6	9135	26,4	278,0	1,2	2240	6,5	2190	6,3
1988	870	224	3,9	24000	27,6	360	0,4	15671	18,0	570,0	1,5	3800	4,4	3900	4,5
1989	1560	220	7,1	35000	22,4	400	0,2	30300	19,4	1193,0	1,3	5320	3,4	7500	4,9
1990	2150	431	5,0	47000	21,9	750	0,3	49701	23,1	1800,0	1,1	10700	5,0	13800	6,4
1991	3560	530	6,7	72000	20,2	960	0,3	81788	22,9	3115,0	1,1	18200	5,1	26700	7,5
1992	5600	1030	5,4	130000	23,2	2420	0,4	142368	25,4	4348,0	1,5	24000	4,3	48300	8,6
1993	8750	1759	5,0	286000	32,6	2860	0,3	235200	26,9	5676,0	1,5	4500	5,1	83250	9,5
1994	18000	10200	1,8	537852	29,9	7000	0,4	500000	27,8	15320,0	1,1	83000	4,6	139125	7,7
1995	40000	12000	3,3	833014	20,8	15000	0,4	600000	15,0	25680,0	1,5	249000	6,2	282567	7,1
1996	70000	22000	3,1	966882	13,8	23000	0,3	985000	14,1	54590,0	1,3	620000	8,8	567000	8,1
1997	140000	45000	3,1	2868040	20,5	50000	0,3	2050000	14,6	113400,0	1,2	620000	4,4	1231371	8,8
1998	222000	57000	3,9	4378080	19,7	70000	0,3	3630000	16,3	138000,0	1,6	1015000	4,6	1594650	7,1

Ek Çizelge 8. Tütün - Çeşitli Girdi Pariteleri

Yıllar	Cari Tütün Fiyatı (TL/kg)	Gübre A.Nitrat (%26) (TL/kg)	1kg tütünle alınabilecek gübre miktarı (kg)	İlaç Antracol (TL/kg)	1kg ilaç almak için gerekli tütün miktarı (kg)	Traktör Steyr (8073) (1000TL/Ad)	1 adet traktör almak için gerekli tütün (ton)	Mazot (TL/lt)	1kg pamukla alınabilecek mazot miktarı (lt)	Sulama Suyu (TL/da)	1da alan sulamak için gerekli tütün (kg)	İşçilik 16 yaşından büyük (TL/gün)	1gün işçilik ödeyebilmek için gerekli tütün (kg)
1983	465	12,0	38,7	800	1,7	2250	4,8	86,9	1,5	360	0,7	440	0,9
1984	710	27,0	26,2	1080	1,5	2985	4,2	142,0	1,3	720	1,0	670	0,9
1985	1735	44,0	39,4	1650	0,9	5390	3,1	175,0	1,3	1350	0,8	1140	0,6
1986	2800	52,0	53,8	3050	1,1	6651	2,3	202,0	1,4	3320	1,2	1140	0,4
1987	4200	82,0	51,2	3600	0,8	9135	2,1	278,0	1,2	2160	0,5	2190	0,5
1988	7500	158,0	47,4	7996	1,1	15671	2,0	570,0	1,5	3680	0,5	3900	0,5
1989	11000	172,0	63,9	13650	1,2	30300	2,7	1193,0	1,3	7900	0,7	7500	0,7
1990	15000	363,0	41,3	22723	1,5	49701	3,3	1800,0	1,1	10100	0,7	13800	0,9
1991	35100	600,0	58,5	29000	0,8	81788	2,3	3115,0	1,1	17200	0,5	26700	0,8
1992	46000	930,0	49,4	44155	0,9	142308	3,0	4348,0	1,3	22000	0,5	48300	1,0
1993	71000	1423,0	49,8	11190	1,6	235200	3,3	5676,0	1,5	41000	0,6	83250	1,2
1994	142000	7000,0	20,2	307344	2,2	500000	3,5	15320,0	1,1	76000	0,5	139125	1,0
1995	250000	9500,0	26,3	476008	1,9	600000	2,4	25680,0	1,5	178000	0,7	282567	1,1
1996	500000	17000,0	29,4	860000	1,7	985000	1,97	54590,0	1,3	445000	0,9	567000	1,1
1997	650000	31000,0	20,9	1638880	2,5	2030000	3,1	113400,0	1,2	445000	0,7	1231371	1,9
1998	951698	41500,0	22,9	2501760	2,6	3630000	3,8	138000,0	1,6	730000	0,8	1594650	1,7

Ek Çizelge 9. Ayrıceği - Çeşitli Girdi Pariteleri

Yıllar	Cari Ayrıceği Fiyatı (TL/kg)	Gübre (TSP) (TL/kg)	1kg Ayrıceği ile alınabilecek gübre miktarı (kg)	Tohumluk (TL/kg)	1kg tohum almak için gerekli ayrıceği (kg)	Traktör Steyr (8073) (1000TL/Ad)	1 adet traktör almak için gerekli Ayrıceği (ton)	Mazot (TL/lt)	1kg ayrıceği ile alınabilecek mazot miktarı (lt)	Sulama Suyu (TL/da)	1da alan sulamak için gerekli Ayrıceği (kg)	İşçilik 16 yaşından büyük (TL/gün)	1gün işçilik ödeyebilmek için gerekli Ayrıceği (kg)
1983	72	20	3,6	78	1,1	2250	31,2	86,9	0,8	160	2,2	440	6,1
1984	110	44	2,5	95	0,9	2985	27,1	142,0	0,7	320	3,0	670	6,1
1985	140	70	2	195	1,4	5390	38,5	175,0	0,8	660	4,7	1140	8,1
1986	168	62	2,7	245	1,4	6651	39,5	202,0	0,8	1800	10,7	1140	6,8
1987	202	110	1,8	350	1,7	9135	45,2	278,0	0,7	1060	5,2	2190	10,1
1988	370	196	1,9	550	1,5	15671	42,3	570,0	0,6	1800	4,9	3900	10,5
1989	650	200	3,2	994	1,5	30300	46,6	1193,0	0,5	4280	6,7	7500	11,5
1990	850	354	2,4	1500	1,8	49701	58,4	1800,0	0,4	6300	7,4	13800	16,2
1991	1500	409	3,7	2100	1,4	81788	54,5	3115,0	0,4	10700	7,1	26700	17,8
1992	2500	950	2,6	3300	1,3	142368	56,9	4348,0	0,5	14000	5,6	48300	19,3
1993	4000	1367	2,9	7150	1,9	235200	58,8	5676,0	0,7	26000	6,5	83250	20,8
1994	8500	11000	0,8	11500	1,3	500000	58,8	15320,0	0,5	48000	5,6	139125	16,3
1995	18000	13700	1,3	25000	1,4	600000	33,3	25680,0	0,7	142000	7,9	282567	15,7
1996	35000	25000	1,4	75000	2,1	985000	28,1	54590,0	0,6	355000	10,1	567000	16,2
1997	65000	53000	1,2	70000	1,1	2050000	31,5	113400,0	0,5	355000	5,5	1231371	18,9
1998	110000	67000	1,6	275000	2,5	3630000	33,0	138000,0	0,7	580000	5,3	1594650	14,5

Ek Çizelge 10. Patates - Çeşitli Girdi Pariteleri

Yıllar	Cari Patates Fiyatı (TL/kg)	Gübre (DAP) (TL/kg)	1kg patatesle alınabilecek gübre miktarı (kg)	İlaç Lebayvoid (TL / kg)	1kg ilaç almak için gerekli patates miktarı (kg)	Tohumluk (TL/kg)	1 kg tohum alabilmek için gerekli patates (kg)	Traktör Steyr (8073) (1000TL/Ad)	1 adet traktör almak için gerekli patates (ton)	Mazot (TL/lt)	1kg patatesle alınabilecek mazot miktarı (lt)	Sulama Suyu (TL/da)	1da alan sulamak için gerekli patates (kg)	İşçilik 16 yaşından büyük (TL/gün)	1gün işçilik ödeyebilmek için gerekli patates (kg)
1983	28,8	29	1,0	1780	61,8	3,0	0,1	2250	78,1	86,9	3,0	160	18,7	440	15,3
1984	62,2	69	1,1	2490	40,0	8,0	0,1	2985	48,0	142,0	2,9	320	17,4	670	10,8
1985	97,0	107	1,1	3800	39,2	15,0	0,1	5390	55,6	175,0	1,8	600	21,4	1140	11,7
1986	85,0	120	1,4	6700	78,8	25,0	0,3	6651	78,2	202,0	2,4	960	39,0	1140	13,4
1987	131,0	181	1,4	9831	75,0	75,0	0,6	9135	69,7	278,0	2,1	960	25,3	2190	16,7
1988	165,0	336	2,0	24000	145,4	100,0	0,6	15671	95,0	570,0	3,4	1640	34,2	3900	23,6
1989	372,0	250	0,6	35000	94,1	150,0	0,4	30300	81,5	1193,0	3,2	2300	20,2	7500	20,2
1990	787,0	562	0,7	47000	59,7	400,0	0,5	49701	63,1	1800,0	2,3	4500	18,2	13800	17,5
1991	799,0	640	0,8	72000	90,1	600,0	0,7	81788	102,4	3115,0	3,9	7700	30,4	26700	33,4
1992	1220,0	1387	1,1	130000	106,5	800,0	0,6	142368	116,7	4348,0	3,7	10000	26,2	48300	39,6
1993	2399,0	2255	0,9	286000	119,2	2000,0	0,8	235200	98,0	5676,0	2,4	18000	25,0	83250	34,7
1994	4732,0	12800	2,7	537852	113,7	5000,0	1,0	500000	105,6	15320,0	3,2	33000	23,5	139125	29,4
1995	14019,0	17000	1,2	833014	59,4	15000,0	1,1	600000	42,8	25680,0	1,8	71000	17,8	282567	20,1
1996	15466,0	31000	2,0	966882	62,5	10000,0	0,6	985000	70,1	54590,0	3,5	180000	40,1	567000	36,7
1997	29251,0	62000	2,1	2868040	980	25000,0	0,8	2050000	49,5	138000,0	1,9	295000	13,8	1594650	21,7
1998	73380,0	87000	1,2	4378080	59,7	60000,0	0,8	3630000	39,9	138000,0	1,5	295000	11,1	1594650	17,5

Ek Çizelge 11. Domates - Çeşitli Girdi Pariteleri

Yıllar	Cari Domates Fiyatı (TL/kg)	Gübre (DAP) (TL/kg)	1kg domatesle alınabilecek gübre miktarı (kg)	İlaç Antracol (TL / kg)	1kg ilaç almak için gerekli domates miktarı (kg)	Tohumluk (TL/kg)	1 kg tohum alabilmek için gerekli domates (kg)	Traktör Steyr (8073) (1000TL/Ad)	1 adet traktör almak için gerekli domates (ton)	Mazot (TL/lt)	1kg domatesle alınabilecek mazot miktarı (lt)	Sulama Suyu (TL/da)	1da alan sulamak için gerekli domates (kg)	İşçilik 16 yaşından büyük (TL/gün)	1gün işçilik ödeyebilmek için gerekli domates (kg)
1983	23,8	29	1,2	800	33,6	200	8,4	2250	94,5	86,9	3,6	160	22,7	440	18,5
1984	49,7	69	1,4	1080	21,7	500	10,1	2985	60,0	142,0	2,9	320	21,7	670	13,5
1985	94,0	107	1,1	1650	17,5	600	6,4	5390	57,3	175,0	1,9	600	22,1	1140	12,1
1986	140,0	120	0,8	3050	21,8	800	5,7	6651	47,5	202,0	1,4	960	23,7	1140	8,1
1987	181,0	181	1,0	3600	19,9	1000	5,5	9135	50,5	278,0	1,5	960	18,3	2190	12,1
1988	312,0	336	1,1	7966	25,5	2000	6,4	15671	50,2	570,0	1,8	1640	18,1	3900	12,5
1989	485,0	250	0,5	13650	28,1	4000	8,2	30300	62,5	1193,0	2,4	2300	16,3	7500	15,5
1990	1000,0	562	0,6	22723	22,7	6000	6,0	49701	49,7	1800,0	1,8	4500	14,3	13800	13,8
1991	1279,0	640	0,5	29000	22,7	10000	7,8	81788	63,9	3115,0	2,4	7700	19,0	26700	20,9
1992	1862,0	1387	0,7	44155	23,7	20000	10,7	142368	76,4	4348,0	2,3	10000	17,2	48300	25,9
1993	4597,0	2255	0,5	111950	24,3	60000	13,0	235200	51,2	5676,0	1,2	18000	13,1	83250	18,1
1994	9369,0	12800	1,4	317344	32,8	200000	21,3	500000	53,4	15320,0	1,6	33000	11,8	139125	14,8
1995	12888,0	17000	1,3	476008	36,9	800000	62,1	600000	46,5	25680,0	2,0	71000	19,3	282567	21,9
1996	27200,0	31000	1,1	860000	31,6	1000000	36,8	985000	36,2	54590,0	2,0	180000	22,8	567000	20,8
1997	53190,0	62000	1,2	1638880	30,8	2500000	47,0	2050000	38,5	113400,0	2,1	180000	11,6	1231371	23,1
1998	91017,0	87000	0,9	2501760	27,5	8500000	93,4	3630000	39,9	138000,0	1,5	295000	11,1	1594650	17,5

Ek Çizelge 12. Çekirdeksiz Yaş Üzüm --- Çeşitli Girdi Pariteleri

Yıllar	Cari Üzüm Fiyatı (TL/kg)	Gübre (DAP) (TL/kg)	1kg üzüm ile alınabilecek gübre miktarı (kg)	İlaç küçürt (TL/kg)	1kg ilaç almak için gerekli üzüm miktarı (kg)	Aşılı Asma Fidanı (Ad.)	1 Ad. Aşılı Asma Fidanı alabilmek için gerekli üzüm (kg)	Sulama Suyu (TL/da)	1 da alan sulamak için gerekli üzüm (kg)	İşçilik 16 yaşından büyük (TL/gün)	1gün işçilik ödeyebilmek için gerekli üzüm (kg)
1983	73,1	29	0,4	70	0,9	184	2,5	540	7,4	440	6,0
1984	123,1	69	0,6	85	0,7	280	2,3	1080	8,8	670	5,4
1985	171,0	107	0,6	115	0,7	574	3,3	2080	12,2	1140	6,7
1986	251,0	120	0,5	160	0,6	755	3,0	5760	22,9	1140	4,5
1987	360,0	181	0,5	180	0,5	1018	2,8	5760	16,0	2190	6,1
1988	496,0	336	0,7	350	0,7	1813	3,6	7900	15,9	3900	7,9
1989	1051,0	250	0,2	700	0,7	2311	2,2	15200	14,5	7500	7,1
1990	1430,0	562	0,4	1008	0,7	2927	2,0	25800	18,0	13800	9,6
1991	2075,0	640	0,3	1300	0,6	5074	2,4	34000	16,4	26700	12,9
1992	4030,0	1387	0,3	2000	0,5	8555	2,1	64000	15,9	48300	12,0
1993	5166,0	2255	0,4	2465	0,5	14458	2,8	118000	22,8	83250	16,1
1994	11518,0	12800	1,1	57657	5,0	38400	3,3	285000	24,7	139125	12,1
1995	18824,0	17000	0,9	89251	4,7	60000	3,2	710000	37,7	282567	15,0
1996	30650,0	31000	1,0	160575	5,2	107000	3,5	710000	23,2	567000	18,5
1997	54819,0	62000	1,1	307290	5,6	205000	3,7	1165000	21,2	1231371	22,5
1998	129018,0	87000	0,7	469080	3,6	312720	2,4	3675000	28,5	1594650	12,3

Ek Çizelge 13. İnek Sütü --- Çeşitli Girdi Pariteleri

Yıllar	Cari Süt Fiyatı (TL/l)		Süt Yemi (kg)	1 kg süt vemi almak için gerekli süt (lt)	İşçilik 16 yaşından büyük (TL/gün)	1 işçinin 1 günlük üretimi ödeyebilmek için gerekli süt miktarı (lt)	
	54,8	80,7				8,0	8,3
1983	54,8	80,7	33	0,6	440	8,0	8,0
1984	80,7	115,0	45	0,5	670	8,3	8,3
1985	135,0	156,0	64	0,5	1140	8,4	8,4
1986	203,0	235,0	80	0,5	1140	7,3	7,3
1987	335,0	380	145	0,7	2190	10,7	10,7
1988	556,0	530	220	0,6	3900	11,6	11,6
1989	1033,0	890	380	0,7	7500	13,5	13,5
1990	1630,0	1650	530	0,5	13800	13,3	13,3
1991	2717,0	4143,0	890	0,5	26700	16,4	16,4
1992	4143,0	6067,0	1650	0,6	48300	17,8	17,8
1993	8067,0	16057,0	1972	0,5	83250	20,1	20,1
1994	16057,0	27165,0	4640	0,6	139125	17,2	17,2
1995	27165,0	51108,0	6430	0,4	282567	17,6	17,6
1996	51108,0	104904,0	17100	0,6	567000	20,9	20,9
1997	104904,0		25550	0,5	1231371	24,1	24,1
1998			46000	0,4	1594650	15,2	15,2

Ek Çizelge 14. Sığır Eti – Çeşitli Girdi Pariteleri

Yıllar	Can Et Fiyatı (TL/kg)	Besi Yemi (kg)	1 kg besi yemi almak için gerekli et (kg)	16 yaşından büyük (TL/gün)	İşçilik	1 işçinin 1 günlük ücretini ödeyebilmek için gerekli et (kg)
1983	647,8	33	19,6	440		0,7
1984	940,0	45	20,9	670		0,7
1985	1305,8	64	20,4	1140		0,9
1986	1648,8	80	20,6	1140		0,7
1987	2879,8	140	20,6	2190		0,8
1988	4377,8	210	20,8	3900		0,9
1989	8500,0	370	22,9	7500		0,9
1990	12676,9	250	50,7	13800		1,1
1991	22158,7	885	25,0	26700		1,2
1992	39052,0	1650	23,7	48300		1,2
1993	85469,0	1972	43,3	83250		1,0
1994	190156,0	4470	42,5	139125		0,7
1995	365000,0	6330	57,7	282567		0,8
1996	398750,0	17100	23,3	567000		1,4
1997	726432,0	25250	28,8	1231371		1,7
1998	1432533,0	45000	31,8	1594650		1,1

Ek Çizelge 15. Tavuk Yumurtası – Çeşitli Girdi Pariteleri

Yıllar	Can Yumurtası Fiyatı (TL/adet)	Yumurtası Yemi (kg)	1 kg yumurtası yemi almak için gerekli yumurtası (adet)	16 yaşından büyük (TL/gün)	İşçilik	1 işçinin 1 günlük ücretini ödeyebilmek için gerekli e yumurtası (adet)
1983	12,4	38	3	440		35
1984	18,5	60	3	670		36
1985	24,0	80	3	1140		47
1986	31,0	100	3	1140		37
1987	52,0	175	3	2190		42
1988	78,0	310	4	3900		50
1989	140,0	500	4	7500		53
1990	218,0	720	3	13800		63
1991	310,0	1240	4	26700		86
1992	735,0	2240	3	48300		66
1993	966,0	2671	3	83250		86
1994	1643,0	4980	3	139125		85
1995	3828,0	8990	2	282567		74
1996	7039,0	21000	3	567000		80
1997	11874,0	31000	3	1231371		104
1998	17788,0	55300	3	1594650		90