

Moda Tasarımcısı Issey Miyake'nin Koleksiyonlarının Tasarım Öğeleri Bakımından İncelenmesi

Dr. Öğr. Üyesi Şerife Yıldız^{1*}
Yasemen Turunç²

Geliş tarihi: 11.09.2019
Kabul tarihi: 30.09.2019

Atıf bilgisi:
IBAD Sosyal Bilimler Dergisi
Sayı: Özel Sayı Sayfa: 560-577
Yıl: 2019

This article was checked by *iThenticate*.
Similarity Index 13%.

¹ Selçuk Üniversitesi Sanat ve Tasarım
Fakültesi-Konya, Türkiye,
gulcu@hotmail.com
ORCID ID 0000-0002-7234-983X
² Selçuk Üniversitesi Sosyal Bilimler
Enstitüsü, Tasarım Anabilim Dalı,
Türkiye yasemencetn@gmail.com
ORCID ID 0000-0003-4094-2118

* Sorumlu yazar

ÖZ

Tasarım sözcüğü tasarı sözcüğünden türemiş olup bir konuda düşünme ve planlama işinin ilk evresidir. Çevremizdeki her şeyde tasarım görmek mümkündür. Doğadaki yaratılan her şeyde ya da insanoğlunun her ürettiğinde tasarım unsurunu görmek mümkündür. Tasarım üretilen ürünün oluşumundaki ilk basamaklardan biri olup her şeye derinden nüfus eder. Dolayısıyla tasarım üretilen her ürünün var olan her şeyin ayrılmaz bir parçasıdır. Yıllar boyunca yaşam biçimleri ve teknolojiye göre tasarlama işi değişmiş olsa da sürekliliğini her zaman korumuştur. Tasarım yapabilmek bazı ilke ve öğeleri uygulamaktan geçmektedir. Tasarım öğeleri tasarlama işinde kullanılan kuralları ifade etmektedir. Tasarım öğeleri tasarımda dengeyi sağlamak için ortaya koyulmuş bir takım unsurları içerir. Bu unsurlar; nokta, çizgi, form-biçim, doku, renk ve valör'dür. Bu unsurların dengeli kullanımı tasarımı estetik ve işlevsel yapabilir. Tasarım öğeleri aslında tasarımda estetiği yakalamak için oluşturulan bilgi aktarımıdır. Bu çalışmada tasarım öğelerinin giysi tasarımlarında nasıl kullanıldığına ilişkin bir çalışma yapılmıştır. Araştırmanın konusu Japon moda tasarımcısı olan Issey Miyake'nin koleksiyonlarında yer alan giysilerin tasarım öğeleri bakımından incelenmesi olarak planlanmıştır. Moda dünyasında, Batı dışından kabul edilen ilk kimlik olarak Japon moda tasarımcılarından biri olan Issey Miyake'nin, kendi bireyselliklerinden çok, ulusal kültürlerini ve değerlerini bir bütün olarak sunmasıyla birlikte Paris'in moda dünyasındaki uluslararası ününe kavuşmuştur. Araştırmada, Issey Miyake'nin 1980 – 1985 yılları arasında hazırlamış olduğu koleksiyonlarından yargısal örneklem yöntemi ile her yıldan 1 giysi seçilmiş ve giysilerin tasarım öğeleri bakımından incelenmesi yapılmıştır. Ayrıca o dönemlerde modayı şekillendiren faktörler ve bahsedilen moda tasarımcısının tasarımlarına değinmek amaçlanmıştır. Bu doğrultuda koleksiyondaki giysileri incelemek için inceleme formu oluşturulmuştur. İnceleme formunda; çizgi, form-biçim, doku ve renk-valör tasarım öğelerine yer verilmiş ve giysiler bu bağlamda incelenmiştir. Araştırmadan elde edilen bulgulara göre Japon moda tasarımcısı Issey Miyake'nin giysiyi vücut formuna uydurma çabası gütmeyen tasarım yaptığı, rahat hareket etme imkanı sunan, genellikle tek renkten oluşan ve asimetrik çizgiyi benimsemiş olduğu, ayrıca tasarımcının vücuda göre değil, kumaş formuna göre şekillenen tasarım anlayışı ile giysilerini tasarladığı görülmüştür.

Anahtar Kelimeler: Moda tasarımı, Tasarım öğeleri, Issey Miyake.

Examination of Japanese Fashion Designer Issey Miyake's Collections in point of Design Items

Assist. Prof. Dr. Şerife Yıldız^{1*}
Yasemen Turunç²

First received: 11.09.2019

Accepted: 30.09.2019

Citation:

IBAD Journal of Social Sciences

Issue: Special Issue **Pages:** 560-577

Year: 2019

This article was checked by *iThenticate*.
Similarity Index 13%.

¹ Selçuk University, Faculty of Art and Design, Konya, Türkiye,
gulcu@hotmail.com,
ORCID ID 0000-0002-7234-983X

² Selçuk University, Institute of Social Sciences, Department of Design, Turkey,
yasemencetn@gmail.com,
ORCID ID 0000-0003-4094-2118

* **Corresponding Author**

ABSTRACT

The word design is derived from the word plan and it is the first phase of thinking and planning on a subject. It is possible to see design in everything around us. There is an element of design in everything created in nature or everything manmade. The design is one of the first steps in the formation of the product and it deeply influences everything. Therefore, design is an integral part of everything that is produced and that is existed. Although the manner of design has changed over the time according to the lifestyles and technologies, it has always kept its continuity. The design is about applying certain principles and elements. The design elements refer to the rules used in the work of design. Design elements include a number of elements that are set forth for ensuring the balance in design. These elements are point, line, form-shape, texture, color, and value. Balanced use of these elements can render design aesthetic and functional. Design elements are actually the transfer of information created to capture aesthetics in design. In this research, it was analyzed how design elements are used in clothing designs. The subject of this research has been planned as examination of in terms of design elements of the Japanese fashion designer Issey Miyake. In the fashion world, Issey Miyake who is the one of the Japanese fashion designers as the first identity outside the West, as he presented his national culture and values as a whole rather than his own individuality, he achieved Paris's international reputation in the fashion world. In this research, it is aimed to examine the clothes of Issey Miyake in the collections prepared between 1980 and 1985 to ensure that clothing is examined in terms of design elements and the mention the factors that shape fashion and the designs of the fashion designer. In order to examine the clothes in the collection, an examination form has been created and filled. In the examination form; line, form-form, texture and color-value design elements are included and the garments are examined in this context. According to the findings obtained from the research, Japanese fashion designer Issey Miyake made designs without any effort to fit any body form, also made it possible to make a comfortable movement, usually made of a single color and adopted an asymmetrical line. In addition, it is seen that the designer designed the clothes with his design concept which is shaped according to the fabric form and not according to the body.

Keywords: Fashion design, Design elements, Issey Miyake

1.GİRİŞ

Latince “Modus” tan gelen Moda sözcüğü “oluşmayan sınır” anlamı taşır. Bu günkü anlamıyla yol, şekil, tarz, usul, hareket, davranış, konuşma, yazma, yaşam biçimi vb. genel anlamlarının yanı sıra insanların gündemde olan giyinme biçimini tanımlar. “Tasarım” sözcüğü ise Latince “des+ignare” kökünden gelir ve “işaret etmek”, “belirtmek”, “planlamak”, “resmetmek”, “bir model veya şekil olarak kurmak” anlamına gelir (Barbarasoğlu, 1995, s.26). Bu çalışmada, Issey Miyake'nin 1980 – 1985 yılları arasında hazırlamış olduğu koleksiyonlarındaki giysilerin tasarım öğeleri bakımından incelenmesini sağlamak, o dönemlerde modayı şekillendiren faktörler ve bahsedilen moda tasarımcısının tasarımları ve tasarım felsefelerine değinmek amaçlanmıştır. Issey Miyake koleksiyonlarında; Japon geleneklerinden, tekstil teknolojilerindeki yeni gelişmelerden ve güncel görsel sanatlardan yararlanarak, güncel moda eğilimlerine uymayan kendi özgün tarz ve yaklaşımını geliştirdiği tasarımlarla tanınmıştır (Özudoğru, 2017, s.127). Moda dünyasında, Batı dışından kabul edilen ilk kimlik olarak Japon moda tasarımcılarından olan Issey Miyake'nin, kendi bireyselliklerinden çok, ulusal kültürlerini ve değerlerini bir bütün olarak sunmasıyla birlikte Paris'in moda dünyasındaki uluslararası ününü kaybediyor olmasında kilit noktası olmuş ve Japon moda tasarımcılarının kültürel değerlerinden esinlenmeleri, tasarımlarını hayata geçirirken kullandıkları farklı teknoloji ve moda dünyasındaki sarsıcı etkileriyle alışlagelmiş mükemmel işçilik ve kusursuz ürün anlayışını yıkmıştır.

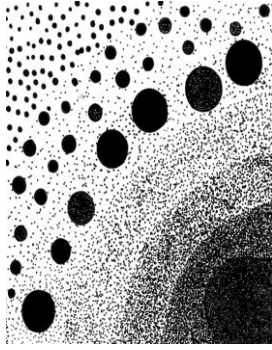
Bu araştırma tarama modelli bir çalışmadır. 1980 – 1985 yılları arasında, Japon moda tasarımcısı Issey Miyake o döneme iz bırakan kadın koleksiyonları ile uluslararası ün yapması ve kullandığı tasarım öğelerinin tespit edilmesinde; konu ile ilgili ulaşılan literatür ve bilgi, belge ve fotoğraflardan yararlanılmıştır. Eğer bir araştırma, geçmişteki ya da halen mevcut bir olayı var olduğu şekliyle betimlemeye (tasvir etmeye) yönelikse “tarama” modellerinden yararlanır (İslamoğlu ve Alnaçık, 2016, s.99). Araştırmanın evrenini; 1980 – 1985 yılları arasında kadın giysi koleksiyonu hazırlamış tüm Japon kökenli moda tasarımcıları oluşturmaktadır. Araştırmanın örnekleminde Japon tasarımcıyı belirlerken ve belirlenen tasarımcının koleksiyonundaki parçaların seçimini yaparken, “yargısal örnekleme” yöntemi kullanılmıştır. Buna göre; 1980 – 1985 yılları arasında kadın koleksiyonu hazırlamış moda tasarımcısı; Issey Miyake seçilmiştir. Yargısal örnekleme; çeşitli kriterlere göre ana kitleyi temsil edeceği varsayımı ile yapılan örneklemedir. Yeterince deneyimlilerin ve uzman kişilerin görüşleriyle hangi örneklerin ana kitleyi temsil edebileceği belirlenir (İslamoğlu ve Alnaçık, 2016, s. 202). Araştırma Issey Miyake'nin 1980 – 1985 yılları arasında yapmış olduğu koleksiyonlarından seçilen giysilerin tasarım öğeleri açısından incelenmesi ile sınırlandırılmıştır.

Tüm modern dönemlerde olduğu gibi, 80'ler modası, farklı çağlardan farklı trendleri alıp birleştirerek ve yeni tarzda kombineyerek modern bir görünüm sunmuştur. Bu yönelim, modanın ilerlemesine yardımcı olmuştur. 80'lerin belirteci haline gelmiş en tutucu ve en erkeksi moda görünümü, geniş kullanım alanına sahip omuz vatkalı olmuştur. 80'li yıllarda kadınlar arasında omuz vatkalılarının popüler olmasının arkasında yatan neden, kadınların artık iş hayatında daha aktif rol oynamaları ve “takım elbiseleri” ile ofiste artık erkeklerle eşit olduklarının mesajını vermek istemeleri olmuştur (URL-1). 80'li yılların kadınları spor ve diyet yaparak farklı bir vücut silüetine sahip olmuşlar, bu silüet de modayı etkilemiştir. Madonna bunun için iyi bir örnek olmuş ve 80'lerin ortalarından itibaren Madonna için yaratılan imaj modayı yönlendirmiştir. Madonna'nın deri ceketleri, tişörtleri, neo-punk bir görünüm sergilemiş, daha sonraları siyah deri ve lateks korseleri, streç kıyafetleri ile daha kadınsı bir görünüme bürünmüş, yıllarca da yarattığı yeni imajlarıyla modayı etkilemeye devam etmiştir (Özaslan, 2014, s.22). 1980'lerde moda uluslararası boyuta taşınmış, Fransız Haute Couture'ünün tekelinden çıkmış, diğer ülkelerde de sınırlarını aşan stiller oluşturmuştur. İngiltere, İtalya ve Almanya modada söz sahibi olmaya başlamış ve Japonya avangart stili ile yükselen bir değer haline gelmiştir (Özaslan, 2014, s. 20). Tasarım, insanların gereksinimlerini karşılamayı hedefleyen, işlev, görünüm gibi her yönden yüksek düzeyde yenilik getirici, yarı karmaşık yan disiplinli bir olgudur. Dilimize “Tasarım” olarak yerleşen sözcük aslında Latince kökenlidir. Latince “des+ignare” kökünden gelir ve “işaret etmek”, “belirtmek”, “planlamak”, “resmetmek”, “bir model veya şekil olarak kurmak” anlamına gelir (Sezgin ve Önlü, 1992, s.84). Tasarım için tasarımcının yapmış olduğu ön araştırmalar sonucunda, sanatsal bilgi ve beceriyle zihninde oluşturduğu yaratıcı fikirlerinin birleşmesiyle tasarımlama işi başlamaktadır. Tasarımlama işinin özü, düşünülen şeklin gözlerle iletişim kuracak ve algılanabilecek bir biçimde açık ve net olarak önce zihinde

sonra da kâğıt üzerinde şekillendirilmesidir. Tasarımcı, oluşturduğu fikirlerini kâğıt üzerinde boyalar vb. araçlarla aktarmaya çalışırken, aynı zamanda tasarım unsurlarını doğru kullanmak durumundadır (Ertürk vd., 2013, s. 66). Tasarım öğeleri tasarımın görsel bileşenleridir. Bir araya gelerek kompozisyonu meydana getirirler. Tasarımcı tasarım öğeleri ve ilkelerinin algısal etkileri ile ilgilenir (Gürhan, 2007, s.19). Temel tasarım öğeleri ve ilkeleri ilk defa “Bauhaus” düşünce okulunda formüle edilmiş ve tüm dünyada tasarım okullarında uygulanmaya başlanmıştır. Bu formülasyon; temel Tasarım eğitimi, biçim ve renge ilişkin belirli tespitler ve kabul edilmiş doğrular üzerinden gerek iki boyutlu gerekse üç boyutlu çalışmalarda estetiğin kurulmasına yönelik bilgilerin aktarılması ile bu bilgilerin deneysel çalışmalar yoluyla uygulamaya geçirilmesini içeren bir eğitim sürecidir. Temel tasarım öğeleri, biçimi oluşturan birincil öğeleri ifade etmektedir. Temel tasarım ilkeleri ise, biçimin kuruluşunda bu öğelerin düzenlenişine ilişkin temel kaideleri ifade etmektedir (Göz, 2011, s.53). Temel tasarım öğeleri; nokta, çizgi, form – biçim, valör (değer), doku (tekstür) ve renk gibi, temel tasarım ilkeleri ise; zıtlık (kontrast), ritim ve hareket, vurgu (odak noktası), denge, uyum (armoni-bütünlük) gibi kavramlardan oluşmaktadır.

1.1. Temel Tasarım Öğeleri

Nokta: Nokta iki doğrunun kesişimidir. Çeşitlenebilen, büyüyen, küçülen dinamizmi olan bir elemandır. Tek bir noktanın etkisi durgunluk etkisi verir. Bazen de birbirleriyle gerilimli bir beraberlik gösterirler, noktalar arasında bir ilişki doğar, birkaç noktaya, bir arada bakıldığında, göz kendiliğinden ve sürekli olarak bunlar arasında bir bağlantı kurar, noktaların sayısal artımları bu bağlantıyı çizgiselliğe vardırır (Işingör vd., 1986, s.9). Şekil 1’de noktanın görsel etkileri görülmektedir.



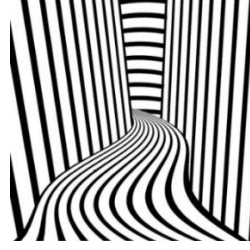
Şekil- 1: Noktanın Görsel Etkileri



Şekil – 2: Issey Miyake, 1986 koleksiyonunda noktanın kullanımı

Şekil – 2 de giyside nokta kullanımına örnek verilmiştir. Ceket üzerindeki, bedeni ve kolları kaplayan aynı büyüklüklerde ve aralıklarla yerleştirilmiş noktalar dikkatin giysi üzerinde eşit olarak dağılmasını sağlamıştır. Ayrıca bütün olarak bakıldığında siyah olarak kullanılan zemin kumaş üzerinde beyaz renge sahip noktaların içerisine tekrar siyah renkte noktalar yerleştirilerek çember deseni oluşması sağlanmıştır.

Çizgi: Bir noktanın verilen doğrultudaki uzantısı çizgidir. Çizgi, noktanın aralıksız hareketinden doğan, uzunluk yönünde giden noktalar bütünüdür. Etrafımıza baktığımızda pek çok çeşitli karakterde çizgiler görürüz (Karacan, 2017, s.3). Çizgi, gözü çizginin gittiği yere yönlendir ve içinden geçtiği alanı böler, böylece boşlukta bir kırılma noktası oluşturur. Çizgi, bir şekli ya da bir silüeti belirlemek üzere boşluğu kaplayabilir, iletişim kurabilir, netleştirebilir, sembolize edebilir, ya da yorumlayabilir (Atalayer,1994, s.146). Görsel bir anlatımda çizgi istenilen türde etkiler yaratmaya olanak verir. Çizgilerin formları, insanda farklı anlamlar ve duygular uyandırır. Yatay düz çizgiler durgunluk etkisi verir, dinlendirici niteliktedir. Dikey düz çizgiler süreklilik etkisi verir, yükselişi temsil eder. Daireler genişleme, yayılma etkisi verir. Uyumlu eğriler, hareket, kaynaşma ve neşe duygusu uyandırır. Kırık çizgiler ise kararsızlık ve süreksizlik duygusu verir (Sezgin ve Önlü, 1992, s.87). Yataydan her kopuş, her ayrılış çizgiyi devindirir, hareketlendirir. Çizgi resimsel kurgunun iskeletini oluşturur. Çizgi resimsel kurguda hareket, birlik, bütünlük ve denge oluşturur (Özkan, 2008, s.27, 28).



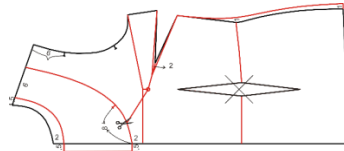
Şekil - 3:Çizginin Görsel Etkileri



Şekil - 4: Issey Miyake, 1980 İlkbahar/Yaz Koleksiyonu çizgi kullanımı

Şekil – 4 te giyside kullanılan dikey ve vev çizgiler akıcılık ve dinamizm sağlamış, çizgilerin kalınlığı da iddialı bir görünüm sunmuştur. Giysinin dış hatları yine çizgi ögesi tarafından belirlenirken aynı zamanda bütünü kaplayan çizgi tekrarları formu meydana gelmesini sağlamıştır.

Form-Biçim: Günümüz Türkçesinde kullanılan; şekil, biçim ve form kelimeleri, birbirine yakın anlamlar taşırlar. Bu kelimelerden her biri ince muhteva farklarıyla, kullanılış yerlerine göre değişik şeyleri de ifade ederler. Form, daha çok nesnenin varlığını ifade eden bir terimdir. Geniş anlamda, hacimli veya lekesel olan bütün biçimleri kapsar (Yolcu, 2004, s.45). Form: “Biçim, çizgi, renk ve açık koyudan oluşmuş yüzeydir.” Biçim çeşitleri sınırsızdır. Simetrik veya asimetric, organik, inorganik, kübik, doğal, yapay durgun veya dinamik görünümler gösterirler (Işingör vd., 1986, s.14). İki boyutlu düzenlerin elemanlarını ifade ederken form yerine biçim kelimesini kullanmak daha uygun olur. Cisimlerin biçimleri sabit veya değişken olabilir. Bir insan otururken veya koşarken vücut çizgileri değişik biçimler alır (Gökaydın, 2010, s.89).



Şekil - 5: Biçim Örneği, Çizim Aşamasındaki Giysi Kaldı



Şekil - 6: Issey Miyake, 1983 Eritilmiş Plastikten Büstiyer Form Örneği



Şekil - 7: Issey Miyake, 1980 Tasarımında Form Örneği

Doku (Tekstür): Doku, nesnelere yapı öğelerinden biridir. Doku tekstür dediğimiz dış yapı anlamında kullanılır. Maddeler dış yapı bakımından iki tiptedir: Doğal ve yapay maddeler. Doğal maddeler; organik maddeler olarak da adlandırdığımız, doğada kendiliğinden var olan maddelerdir. Yapay maddeler ise insan elinden çıkan maddeler olup, doğal materyallerden değişik işlemler yoluyla üretilen maddelerdir(Üner,2010, s.94). Doku, malzemenin yüzey kalitesi ve bunun dokunma duyumuzda yarattığı karşılıktır. Farklı dokuların açık ve koyu renkleri, sunulan yüzeyi tanımlamanın yanında, bakıldığında dokunmadan da görsel bir uyarım sağlarlar(Seivewright, 2013, s.20).



Şekil - 8: Doğal Doku Örneği Ağaç Kabuğu



Şekil - 9: Issey Miyake 1980, Doku Örneği

Şekil- 9 da örme kumaştan yapılmış giyside, birbiri işe bağlantılı parçalarla yapay bir doku oluşturmuştur. Görsel açıdan kalın ve karmaşık şekilde oluşturulmuş bu dokuyla aynı zamanda vücut hatları geri plana itilerek hatların belirginliği de ortadan kaldırılmıştır. Doku, giyside ritim ve hareket sağlamıştır.

Renk: Isaac Newton güneş ışığını bir prizmada geçirip, beyaz bir perde üzerine yansıtır ve beyaz ışık demetinin kırılıp yansıdığı yedi renge ayrıştığını gözler. Newton 'un gerçekleştirdiği bu deney, cisimlerin bize değişik renklerde görünmesinin nedenini açıklar. Işık dalgaları herhangi bir yüzeye düştüğünde bunların bir bölümü yüzey tarafından yutulur, bir bölümü de geri döner, bir başka deyişle yansır. İşte bu yutulan ışık rengi oluşturur. Her ışığın dalga boyu farklıdır ve bu farklılık da renkleri meydana getirir(Üner, 2010, s.96). Rengin sıcaklığı ya da soğukluğu, genelde bakıldığında, sarıya ya da maviye eğilim demektir. Bu, bir anlamda, aynı yüzey üzerinde gerçekleşen bir farklılaşmadır: renk temel tınısını korur fakat yatay bir hareket söz konusudur ve sıcak unsur bu yatay yüzey üzerinde göze doğru ilerler, ona erişmeye çalışır, soğuk ise gözden uzaklaşır(Kandinski, 1993, s.67).



Şekil - 10: Soğuk – Sıcak Renk Çalışması



Şekil - 11: Issey Miyake 1989, Renk Kullanımı

Mavi, İsveç'te soğuk ve kötü, Hollanda'da sıcaklık olarak algılanmaktadır. Ayrıca mavi, Belçika ve Hollanda'da kadınlık, İsveç'te erkekliği göstermektedir. Yeşil, Belçika'da kıskançlık, Japonya'da mutluluk, sevgi, güven ve samimiyeti temsil etmektedir. Renklerde algılama ve yorumlamanın döneme ve kültüre göre değiştiği ve farklı anlamlar kazanabildiği görülmektedir. Dolayısıyla renklere yüklenen anlamların sürekliliğinden ve evrenselliğinden bahsedilebilmesi zorlaşmaktadır (Özer, 2012, s.275). Şekil – 11 deki tasarımlarda ana renklerden mavi ve kırmızıyla beraber gri tonlarıyla siyah yan yana kullanılmıştır. Kırmızı dinamik, canlı bir etki yaratırken mavi sakinlik ve dinginlik hissi vermektedir. Geri planda kullanılan siyahlar bu renklerin etkisini daha da belirgin kılarak öne çıkmalarını sağlamıştır.

Valör (Değer): Ton değeri bir rengin ışıklılığının derecesidir. Her rengin bir değeri (valör) vardır ve ton derecelerini gösteren cetvel ile karşılaştırılarak hangi ışık derecesini veya koyuluğunu gösteriyorsa o, rengin özel koyuluğu olur. Tonlar beyazla açılır; siyahla koyulaştırılır. Tonlara beyaz katıldıkça yani beyaz ile açıldıkça parlak ve ışıklı görünürler ancak yoğunlukları düşer. Tonlara siyah katıldıkça ise koyulaşır, karanlık ve ışısız olurlar, zayıflar ve kuvvetleri azalır. Renklerin bu koyu ve açıklık farklarına ton valör denir (Çağlarca, 1993, s.19,20).



Şekil – 12: Valör Çalışması

1.2. Issey Miyake

Miyake 1938'de Hiroşima'da doğdu. 200 bin Hiroşima sakinini öldüren ve kentin üçte ikisini kül eden atom bombasına tanık olduğunda yedi yaşındaydı. Üç yıl sonra Miyake'de bir kemik iliği hastalığı olan osteomyelit baş gösterdi. Annesi kısa bir süre sonra öldü. Bu felaket anlarını aklından çıkartıp, Tokyo'daki Tama Sanat Üniversitesi'nde grafik bölümüne kaydoldu. 1960'larda Paris'e gitti ve Guy Laroche ve Hubert de Givenchy ile çalıştı. Daha sonra New York'a gitti ve Geoffrey Beene ile çalıştı (Watson, 2007, s.304).

Bu dönemde Miyake "haute couture" ün sabit yapılı, ağır ve aşırı dekore edilmiş batı giyim kültürünü temsil ettiği fikrine ulaşmıştır. 1950'lerden 1960'lara kadar moda dergileri ya da filmler gibi genişleyen medya aracılığıyla etki alanını genişleten haute couture, cinsiyet ve sınıf farklılıklarına dayanan yüksek ve orta sınıf için tasarlanıyordu. Ancak Miyake kıyafetlerini batılı tanımından soyutlayarak kendi tasarımlarını yaratmaya başlamıştır (Hiramitsu, 2005, s.36). 1970'te Tokyo'ya dönen Miyake Design Stüdyo'yu (MDS) kurmuş ve kadın giysi tasarımları üzerine yoğunlaşmıştır. Miyake 1971'de ilk sunumunu New York'ta yapmış ve ikincisini de 1973'de Paris'te düzenlemiş, ilk mağazasını da 1971'de Tokyo'da açmıştır (Kawamura, 2004, s.198). 1980'lerde Miyake, beden form ve hareketlerini esas alarak, kullandığı materyaller arasına plastik, kâğıt ve tel gibi malzemeleri de ekleyerek deneysel kumaş tasarım çalışmalarına devam etmiş, bu kumaşlarla ortaya çıkardığı giysileri tasarladığı döneme "Beden Çalışır" adını koymuştur (Aksoy Gülen, 2014, s.79). 80'lerin sonlarında Issey Miyake pililer üzerinde yaptığı araştırmalar ile kırışmayan, polyester ağırlıklı bakımı kolay bir kumaş yaratmıştır. Bu araştırmalar 1993'de 'Pleats Please' adını taşıyan buluşla moda tarihine geçmiştir. Miyake önce kumaşların kesimini yapıp, daha sonra kâğıt katmanları arasına sıkıştırıyor ve ısı ile baskı yaparak kumaşları pilili görünüme kavuşturuyordu. Kumaşları pilili hale getirebilmek için üç kat büyük tasarlanan kıvrımlar böylelikle kumaşın 'hafızasına' kazınıyor ve kumaş kâğıt kozasından çıktığında dikey, yatay ve köşegen şekilleriyle adeta giyilebilir origamiye dönüşmekteydi. Dolayısıyla kıyafetlerde pili kullanmak; kullanılacak kumaşın önceden pilili forma sokulmasıyla mümkün olmuştur (URL-2).

Pleats (pilise) çok basit, ama aynı zamanda da çok dâhice bir buluştur. İşte bu dâhiyane tasarım; bilinen, tanımlanmış tüm renkleri, tüm dokuları bir kenara atarak kumaşların fonksiyonlarına ve varoluş nedenlerine bakarak inşa edilmiştir. Pleats (piliseler), değişkeni giyenin vücudu olan bir denklem halini almaktadır. Öncelikle esnek ve değişkene göre farklı noktadan geçerek, farklı hacimler tanımlar. 1996'da Miyake, piliseleri işlerini beğendiği sanatçılara birer tuval gibi piliseler sunar ve böylece

“Konuk Sanatçılar Serisi” oluşturmuştur (Kawamura,2004, s.212;Akt:Süngüoğlu, 2013, s.82). Issey Miyake'nin APOC adını verdiği çalışmaları da yine tasarım ve teknolojinin birlikte çok güzel bir şekilde kullanılması ile ortaya çıkmış bir koleksiyondur. APOC, A Piece of Cloth (bir parça giysi) kelimelerinin kısaltılmışıdır. APOC ile en az kumaş kullanılarak hedefe ulaşmak amaçlanmıştır. Giysinin tasarımı bilgisayara yüklenir ve bilgisayara bağlı olan makinede giysi oluşturulur, daha sonra etrafındaki hatlardan kesilmektedir(Göksel ve Utkun, 2009, s.57). Bu teknikte minimum kesim ve minimum işlem kullanılır. İstenen parçalar tek tek kumaştan çıkarılarak kumaşın hiçbir parçası boşa giderilmemektedir. Issey Miyake'nin en önemli özelliği; yeni malzemeleri, kumaşları, dokuları sürekli araştırarak sorgulaması ve bulunduğu ilginç buluşlar sayesinde, 'giysi' değil 'vücut örtüleri' tasarlanmaktadır. Miyake hiçbir zaman belli bir teknolojiye, belli bir kumaşa, belli bir dokuya, belli bir akıma bağlanmamış; sürekli 'olasılıklar' ve 'gelecek'in malzemelerini araştırmıştır (Kawamura,2004,s.196;Akt:Demir Parlak, 2006, s.63).

2.BULGULAR

Tarama yöntemi ile elde edilen veriler; Japon moda tasarımcısı Issey Miyake'nin 1980 – 1985 yılları arasında sunmuş olduğu kadın giysi koleksiyonları tasarım öğeleri bakımından analiz edilmiş ve belirgin özellikleri belirlenmeye çalışılmıştır. Veriler moda tasarımcısının hazırlamış olduğu koleksiyonların giysi fotoğrafları üzerinden elde edilmiştir. Buna göre; 1980, 1981, 1982, 1983, 1984 ve 1985 yılında hazırlanan koleksiyonlar içerisinden yargısal örneklem yöntemi ile 1'er fotoğraf seçilmiş ve toplamda bu araştırmada 6 adet giysi fotoğrafı incelenmiştir.

Oluşturulan inceleme formunda seçilen parçaların incelemesi tasarım öğeleri dikkate alınarak yapılmıştır. Buna göre; seçilen giysilerde nokta ögesi bakımından incelenmesi sırasında tasarımlarda ayırt edici özellik teşkil etmediğinden dolayı nokta ögesi ayrı bir başlık olarak verilmemiştir.

Seçilen giysilerin çizgi ögesi bakımından incelenmesi sırasında, üst giyimde omuz, kol, bel ve göğüs bölgelerine bakılmıştır.

- Omuz bölgesinde omuz dikişi olup olmadığı,
- Kol bölgesinde kol evi dikişi olup olmadığı,
- Bel bölgesinde pens ve bel hattı çizgisini oluşturabilecek dikiş veya kemer detaylarının olup olmadığı,
- Göğüs bölgesinde pens olup olmadığı incelenmiştir.


Seçilen giysilerin form – biçim ögesi bakımından incelenmesi sırasında, üst giyimde omuz ve kol, alt giyimde ise bacak bölgesine bakılmıştır. Ayrıca giysinin bütününde simetri durumuna bakılmıştır.

- Omuz bölgesinde vaska kullanılıp kullanılmadığı,
- Kol bölgesinde hangi kol çeşidinin (takma kol, düşük kol, yaşara kol, kimono kol) kullanıldığı,
- Bacak bölgesinde etek ucu formu (düz, dar ya da geniş) incelenmiştir. Seçilen giysilerin alt ve üst giyim birlikte doku ögesi bakımından incelenmesi sırasında giysinin bütününe bölge ayırmadan bakılmıştır.
- Pilise, drape, büzgü kullanılıp kullanılmadığı,
- Çeşitli bağlamalar (düğüm, fiyonk, kurdele vb.) kullanılıp kullanılmadığı,
- Deformasyon (yırtma, kesme, delik oluşturma vb.) kullanılıp kullanılmadığı,
- Nakış, aplike, patchwork, baskı tekniklerinin kullanılıp kullanılmadığı, Dekoratif aksesuarlar (düğme, püskül, şerit, vb. sonradan eklenen aksesuarlar) kullanılıp kullanılmadığı incelenmiştir.

Seçilen giysilerin alt ve üst giyim birlikte renk - valör öğeleri bakımından incelenmesi sırasında giysinin bütününe bölge ayırmadan bakılmıştır.

- Sıcak renkler (kırmızı, sarı, turuncu), soğuk renkler (mavi, yeşil, mor), siyah / beyaz, nötr renkler (bej, gri, kahverengi, haki, zeytin) kullanılıp kullanılmadığı,
- Kontrast renkler (mor – sarı, yeşil – kırmızı, turuncu – mavi) kullanılıp kullanılmadığı,
- Renklerin parlaklık – matlık değeri incelenmiştir. Tablo-1 aşağıda verilmiştir.

Tablo - 1: Issey Miyake, 1980 Koleksiyonu


İNCELEME FORMU - 1			
MODA TASARIMCISI	İNCELENECEK ÖGELER		
ISSEY MIYAKE	ÇİZGİ	Omuz Dikişi	X
Koleksiyon Yılı :1980		Kol Evi Dikişi	
		Bel Hattı Çizgisi (Kemer)	
		Göğüs Pensi	
		Bel Pensi	
 <p>Şekil-13: Issey Miyake Koleksiyon Parçası</p>	FORM-BİÇİM	Vatka Kullanılmış	
		Takma Kol	
		Düşük Kol	
		Yarasa Kol	
		Kimono Kol	X
		Etek Ucu Genişleyen	
		Etek Ucu Daralan	
		Etek Ucu Düz İnen	X
		Simetrik	X
		Asimetrik	
	DOKU	Pilise	
		Drape	
		Büzgü	
		Çeşitli Bağlamalar	
		Deformasyon	
Nakış-Aplike			
RENK-VALÖR	Patchwork		
	Baskı		
	Dekoratif Aksesuarlar		
	Sıcak		
	Soğuk		
	Siyah / Beyaz	X	
İNCELEME TARİHİ: 2018	Nötr (Bej, Gri, Kahverengi, Haki, Zeytin)	X	
	Kontrast		
	Parlak		
	Mat	X	

Tablo – 1 de; Issey Miyake'nin 1980 yılında sunduğu koleksiyondan fotoğraftaki parça seçilmiştir. Bu parça tasarım öğeleri doğrultusunda incelenmiş olup, tasarım öğelerinden çizgi, form – biçim, doku, renk – valör, hem kalıp hem de malzeme özellikleri bakımından ele alınmıştır.

Çizgi ögesine bakıldığında; giysinin kol evi dikişinin olmadığı kumaşın ortasından yaka boşluğu açılarak tek parça halinde giyildiği görülmektedir. Bel hattında da herhangi bir dikiş ve kemer kullanılmayarak bel bölgesi serbest bırakılmıştır. Göğüs ve belde pens uygulanmamıştır. Giyside çizgi desen olarak verev şekilde ve iki renkli olarak eşit aralıklarda kullanılarak akıcılık sağlamıştır. Birbirini takip ederek düzenli şekilde giden çizgiler, kumaşın omuzlardan dökülmesiyle karmaşık bir görüntü sunmuştur. Kalın çizgilerle iddialı bir görünüm yaratılmıştır. Giyside kayak yaka ve düz etek ucu da çizgi oluşturmuştur.

Form – biçim ögesine bakıldığında; giysinin omuz bölgesinde vatka kullanılmayarak omuzların doğal formunda bırakıldığı, kol çeşidi olarak kimono kol kullanımıyla kumaşın devam ederek kolu oluşturduğu görülmüştür. Basenden aşağı olduğu gibi inen düz etek ucu formuyla vücut hatları arka plana atılmıştır. Giysi formunun simetrik olduğu görülmektedir. Doku ögesine bakıldığında; giysi son derece sade tutulmuş, hareketlilik kumaşın çizgili dokumasıyla sağlanmıştır. Renk – valör ögesine bakıldığında; siyah çizgiler arasında bej, kahverengi tonlarında nötr renklerle iki renk olarak devam etmiştir. Kullanılan kumaş rengi mat değere sahiptir.

Tablo - 2: Issey Miyake, 1981 Koleksiyonu


İNCELEME FORMU - 2			
MODA TASARIMCISI	İNCELENECEK ÖGELER		
ISSEY MIYAKE Koleksiyon Yılı: 1981	ÇİZGİ	Omuz Dikişi	X
		Kol Evi Dikişi	X
		Bel Hattı Çizgisi (Kemer)	
		Göğüs Pensi	
		Bel Pensi	
 <p>Şekil-14: Issey Miyake Koleksiyon Parçası</p>	FORM-BİÇİM	Vatka Kullanılmış	
		Takma Kol	
		Düşük Kol	X
		Yarasa Kol	
		Kimono Kol	
		Etek Ucu Genişleyen	
		Etek Ucu Daralan	
		Etek Ucu Düz İnen	X
		Simetrik	X
		Asimetrik	
	DOKU	Pilise	
		Drape	
		Büzgü	
		Çeşitli Bağlamalar	
		Deformasyon	
RENK-VALÖR	Nakış-Aplike		
	Patchwork		
	Baskı		
	Dekoratif Aksesuarlar		
	Sıcak		
İNCELEME TARİHİ: 2018	RENK-VALÖR	Soğuk	
		Siyah / Beyaz	
		Nötr (Bej, Gri, Kahverengi, Haki, Zeytin)	X
		Kontrast	
		Parlak	
Mat	X		

Tablo – 2 de; Issey Miyake'nin 1981 yılındaki koleksiyonundan fotoğraftaki parça seçilmiştir. Bu parça tasarım öğeleri doğrultusunda incelenmiş olup, tasarım öğelerinden çizgi, form – biçim, doku, renk – valör, hem kalıp hem de malzeme özellikleri bakımından ele alınmıştır.

Çizgi ögesine bakıldığında; herhangi bir pens işleminin yapılmadığı ve bel hattı dikişinin olmadığı görülmektedir. Giyside farklı renkte kalın çizgiler birbirinin için geçerek kare desenleri oluşturmuştur. Giysi önünde yakadan dökülen, dikişle oluşturulan parça da çizgiyi temsil etmektedir. Birbirini takip ederek düzenli şekilde giden çizgiler, kumaşın omuzlardan dökülmesiyle karmaşık bir görüntü sunmuştur. Kalın çizgilerle iddialı bir görünüm yaratılmıştır. Giyside düz etek ucu da çizgi oluşturmuştur.

Form – biçim ögesine bakıldığında; kolda kumaşın kendisinin herhangi bir omuz dikişi olmadan devam ettiği kimono kol çeşidi kullanılmıştır. Giysinın basen hattı çizgisinden düz bir şekilde indiği görülmüştür. Giysi genel anlamıyla simetrik bir yapıya sahiptir. Doku ögesine bakıldığında; giysi sadelikten yana tasarlanmış olup herhangi bir doku oluşturma çabası gösterilmemiştir. Renk – valör ögesine bakıldığında; Giyside nötr renklerden oluşan birden fazla renkli bir kartela kullanılmıştır. Kullanılan kumaş rengi mat değere sahiptir.


Tablo - 3: Issey Miyake, 1982 Koleksiyonu

İNCELEME FORMU - 3			
MODA TASARIMCISI	İNCELENECEK ÖGELER		
ISSEY MIYAKE Koleksiyon Yılı:1982	ÇİZGİ	Omuz Dikişi	X
		Kol Evi Dikişi	X
		Bel Hattı Çizgisi (Kemer)	X
		Göğüs Pensi	
		Bel Pensi	
 <p>Şekil-15: Issey Miyake Koleksiyon Parçası</p>	FORM-BİÇİM	Vatka Kullanılmış	X
		Takma Kol	X
		Düşük Kol	
		Yarasa Kol	
		Kimono Kol	
		Etek Ucu Genişleyen	
		Etek Ucu Daralan	
		Etek Ucu Düz İnen	X
		Simetrik	
		Asimetrik	X
	DOKU	Pilise	
		Drape	
		Büzgü	
		Çeşitli Bağlamalar	
		Deformasyon	
Nakış-Aplike			
Patchwork			
Baskı	X		
Dekoratif Aksesuarlar			
RENK-VALÖR	Sıcak	X	
	Soğuk	X	
	Siyah, Beyaz		
	Nötr (Bej, Gri, Kahverengi, Haki, Zeytin)	X	
	Kontrast		
Parlak	X		
Mat			
İnceleme Tarihi: 2018			

Tablo – 3 de; Issey Miyake'nin 1982 yılındaki koleksiyonundan fotoğraftaki parça seçilmiştir. Bu parça tasarım öğeleri doğrultusunda incelenmiş olup, tasarım öğelerinden çizgi, form – biçim, doku, renk – valör, hem kalıp hem de malzeme özellikleri bakımından ele alınmıştır.

Çizgi ögesine bakıldığında; omuz ve kol evi dikişin olduğu, belde mavi – kırmızı renk tonlarında bir kemerle bel hattı çizgisinin oluşturulduğu, göğüs pensisi ve bel pensinin ise kullanılmadığı görülmektedir. Form – biçim ögesine bakıldığında; kolda kumaşın kendisinin herhangi bir omuz dikişi olmadan devam ettiği kimono kol çeşidi kullanılmıştır. Giysinin basen hattı çizgisinden düz bir şekilde indiği görülmüştür. Giysi genel anlamıyla simetrik bir yapıya sahiptir. Doku ögesine bakıldığında; giyside farklı renkte ve çeşitli şekillerde çizgilerle oluşturulmuş desenlerle hareketlilik sağlanmış olup onun dışında herhangi bir doku oluşturulmamıştır. Renk – valör ögesine bakıldığında; giyside kahverengi ve sıcak – soğuk renklerden oluşan birden fazla renkli bir kartela kullanılmıştır. Kullanılan kumaş rengi parlak değere sahiptir.


Tablo - 4: Issey Miyake, 1983 Koleksiyonu

İNCELEME FORMU - 4			
MODA TASARIMCISI	İNCELENECEK ÖGELER		
ISSEY MIYAKE Koleksiyon Yılı: 1983	ÇİZGİ	Omuz Dikişi	X
		Kol Evi Dikişi	
		Bel Hattı Çizgisi (Kemer)	
		Göğüs Pensi	
		Bel Pensi	
 <p>Şekil-16: Issey Miyake Koleksiyon Parçası</p>	FORM-BİÇİM	Vatka Kullanılmış	
		Takma Kol	
		Düşük Kol	
		Yarasa Kol	
		Kimono Kol	X
		Etek Ucu Genişleyen	
		Etek Ucu Daralan	
		Etek Ucu Düz İnen	X
		Simetrik	X
	Asimetrik		
	DOKU	Pilise	X
		Drape	
		Büzgü	
		Çeşitli Bağlamalar	
		Deformasyon	
Nakış-Aplike			
Patchwork			
Baskı			
Dekoratif Aksesuarlar			
RENK-VALÖR	Sıcak		
	Soğuk		
	Siyah / Beyaz	X	
	Nötr (Bej, Gri, Kahverengi, Haki, Zeytin)	X	
	Kontrast		
	Parlak		
Mat	X		
İnceleme Tarihi: 2018			

Tablo – 4 de; Issey Miyake'nin 1983 yılındaki koleksiyonundan fotoğraftaki parça seçilmiştir. Bu parça tasarım öğeleri doğrultusunda incelenmiş olup, tasarım öğelerinden çizgi, form – biçim, doku, renk – valör, hem kalıp hem de malzeme özellikleri bakımından ele alınmıştır.

Çizgi ögesine bakıldığında; herhangi bir pens işleminin yapılmadığı, kol evi ve bel hattı dikişlerinin olmadığı görülmektedir. Giyside iki renkte ince ve kalın çizgiler düzenli aralıklarla birbirini takip ederek desen oluşturmuştur. Giysi önünde baş üzerinden bele doğru dökülen parça da oval formda çizgiyi temsil etmektedir. Form – biçim ögesine bakıldığında; giyside kolda kumaşın kendisinin herhangi bir omuz dikişi olmadan devam ettiği kimono kol çeşidi kullanılmıştır. Giysinin basen hattı çizgisinden düz bir şekilde indiği görülmüştür. Giysi genel anlamıyla simetrik bir yapıya sahiptir. Doku ögesine bakıldığında; giysiyi oluşturan kumaşın bütününde boyuna şekillerde küçük piliselerden oluştuğu bu sayede giyside doku oluşturulduğu görülmüştür. Renk – valör ögesine bakıldığında; giyside beyaz içerisinde gri tonlarında iki farklı renk kullanıldığı görülmüştür. Kullanılan kumaş rengi mat değere sahiptir.


Tablo - 5: Issey Miyake, 1984 Koleksiyonu

İNCELEME FORMU - 5			
MODA TASARIMCISI	İNCELENECEK ÖGELER		
ISSEY MIYAKE	ÇİZGİ	Omuz Dikişi	X
		Kol Evi Dikişi	
Bel Hattı Çizgisi (Kemer)			
Göğüs Pensi			
Bel Pensi			
Koleksiyon Yılı: 1984	FORM-BİÇİM	Vatka Kullanılmış	
 <p>Şekil-17: Issey Miyake Koleksiyon Parçası</p>		Takma Kol	
		Düşük Kol	
		Yarasa Kol	
		Kimono Kol	X
		Etek Ucu Genişleyen	
		Etek Ucu Daralan	
		Etek Ucu Düz İnen	X
		Simetrik	
		Asimetrik	X
	İNCELEME TARİHİ: 2018	DOKU	Pilise
Drape			X
Büzgü			
Çeşitli Bağlamalar			X
Deformasyon			
Nakış-Aplike			
Patchwork			
Baskı			
Dekoratif Aksesuarlar			
RENK-VALÖR	Sıcak		
	Soğuk		
	Siyah / Beyaz	X	
	Nötr (Bej, Gri, Kahverengi, Haki, Zeytin)	X	
	Kontrast		
Parlak			
Mat	X		

Tablo – 5 de; Issey Miyake'nin 1984 yılındaki koleksiyonundan fotoğraftaki parça seçilmiştir. Bu parça tasarım öğeleri doğrultusunda incelenmiş olup, tasarım öğelerinden çizgi, form – biçim, doku, renk – valör, hem kalıpsal hem de malzeme özellikleri bakımından ele alınmıştır.

Çizgi ögesine bakıldığında; giyside herhangi bir pens işleminin yapılmadığı, kol evi ve bel hattı dikişlerinin olmadığı görülmektedir. Üst giysisinin farklı yerlerindeki parçalar çeşitli çizgi şekillerinde dikişlerle birleştirilmiştir. Alt giyside basen kısmında verev çizgi şeklinde dikişle iki parça kumaş birleştirilmiştir. Form – biçim ögesine bakıldığında; giyside kolda kumaşın kendisinin herhangi bir omuz dikişi olmadan devam ettiği kimono kol çeşidi kullanılmıştır. Giysinin basen hattı çizgisinden düz bir şekilde indiği görülmüştür. Alt giysi etek ucu şekli ve yırtmacı, üst giysi önde oluşturulan form ve çeşitli dikişleriyle asimetrik bir yapıya sahiptir. Doku ögesine bakıldığında; giysinin yaka kısmında yapılan drapelerle ve beldeki farklı formuyla giyside doku oluşturulmuştur. Renk – valör ögesine bakıldığında; giyside siyah ve nötr renklerden biri olan grinin kullanıldığı görülmüştür. Kullanılan kumaş rengi mat degere sahiptir.

Tablo - 2: Issey Miyake, 1985 Koleksiyonu

İNCELEME FORMU - 6			
MODA TASARIMCISI	İNCELENECEK ÖGELER		
ISSEY MIYAKE Koleksiyon Yılı: 1985	ÇİZGİ	Omuz Dikişi	X
		Kol Evi Dikişi	
Bel Hattı Çizgisi (Kemer)			
Göğüs Pensi			
Bel Pensi			
 <p>Şekil-18: Issey Miyake Koleksiyon Parçası</p>	FORM-BİÇİM	Vatka Kullanılmış	
		Takma Kol	
		Düşük Kol	
		Yarasa Kol	
		Kimono Kol	X
		Etek Ucu Genişleyen	X
		Etek Ucu Daralan	
		Etek Ucu Düz İnen	
		Simetrik	X
		Asimetrik	
	DOKU	Pilise	X
		Drape	
		Büzgü	X
		Çeşitli Bağlamalar	
		Deformasyon	
		Nakış-Aplike	
		Patchwork	
		Baskı	
Dekoratif Aksesuarlar			
RENK-VALÖR	Sıcak		
	Soğuk		
	Siyah / Beyaz	X	
	Nötr (Bej, Gri, Kahverengi, Haki, Zeytin)		
	Kontrast		
	Parlak		
Mat	X		
İnceleme Tarihi: 2018			

Tablo – 6 da; Issey Miyake'nin 1985 yılındaki koleksiyonundan fotoğraftaki parça seçilmiştir. Bu parça tasarım öğeleri doğrultusunda incelenmiş olup, tasarım öğelerinden çizgi, form – biçim, doku, renk – valör, hem kalıpsal hem de malzeme özellikleri bakımından ele alınmıştır.

Çizgi ögesine bakıldığında; herhangi bir pens işleminin yapılmadığı, kol evi ve bel hattı dikişlerinin olmadığı görülmektedir. Giysideki piliselerin formunda etekteki oval formlarda çizgi ögesinden faydalanılmıştır. Form – biçim ögesine bakıldığında; kolda kumaşın kendisinin herhangi bir omuz dikişi olmadan devam ettiği kimono kol çeşidi kullanılmıştır. Giysinin basen hattı çizgisinden genişleyerek indiği görülmüştür. Omuzda kollara inen bolero tarzında ek bir kumaş parçası kullanılmıştır. Giysi genel anlamıyla simetrik bir yapıya sahiptir. Doku ögesine bakıldığında; giysi kumaşının tamamen piliselenerek doku oluşturulduğu görülmüştür. Ayrıca omuzda ve etekte kullanılan parçalar giysiye ekstra bir form kazandırmıştır. Renk – valör ögesine bakıldığında; Giyside tamamen siyahın hâkim olduğu görülmüştür. Kullanılan kumaş rengi mat değere sahiptir.

SONUÇ

Bu araştırmada Japon moda tasarımcı olan Issey Miyake'nin koleksiyonlarında yer alan giysilerin tasarım öğeleri bakımından incelenmesi yapılmıştır. Issey Miyake'nin 1980 – 1985 yılları arasında hazırlamış olduğu koleksiyonlarından seçilmiş 6 adet giysi hazırlanan inceleme formu ile incelenmiştir. İnceleme formunda; çizgi, form-biçim, doku ve renk-valör tasarım öğelerine yer verilmiştir. Tasarımcının koleksiyonları çizgi öğesi bakımından incelendiğinde, Japon moda tasarımcılarının, Batılı moda sisteminde giysiyi vücuda oturtmak için uygulanan teknikleri, en az göğüs pensi ve bel pensi kullanarak giysiyi vücut formuna uydurma çabasının olmadığı görülmüştür. Tasarımcının koleksiyonları form - biçim öğesi bakımından incelendiğinde, Japon moda tasarımcısı Issey Miyake'nin, en fazla kimono kol, alt giyimde ise en az daralan etek ucu kullanarak Batılı moda sisteminde kol ve etek formlarında giysi ile vücut arasındaki boşluğu azaltmak için uygulanan tekniklerin tersine, beden ve giysi arasında boşluk bıraktığı görülmüştür.

Tasarımcının koleksiyonları doku öğesi bakımından incelendiğinde; standart kalıp tekniklerine bağlı kalmadan çeşitli bağlamalar, büzgü vs. tekniklerle giysiyi vücutla buluşturdukları ve Batı estetik anlayışına zıt olan deformasyon tekniklerini uyguladıkları görülmüştür. Tasarımcının koleksiyonları renk – valör öğesi bakımından incelendiğinde; tasarımlarında Batılı moda sisteminde daha az rağbet gören siyah – beyaz, nötr renkleri en fazla kullanarak farklılık yaratıldığı görülmüştür.

Genel olarak Issey Miyake tasarımlarına bakıldığında batılı moda sistemine bağlı kalmayarak, batıda alışıla gelmiş estetik, güzellik ve lüks anlayışının aksine giysiyi vücut formundan bağımsız, rahat hareket imkânı sunan, genellikle tek renkten oluşan asimetric ve evrensel tasarımlar ortaya çıkarmıştır. Moda dünyasında, batı dışından kabul edilen ilk kimlik olarak Japon moda tasarımcılarından olan Issey Miyake'nin, kendi bireyselliklerinden çok, ulusal kültürlerini ve değerlerini bir bütün olarak sunmasıyla moda dünyasındaki uluslararası ününe kavuşmuştur. Issey Miyake; Japon gelenek ve kültürlerinden yola çıkıp batılı moda sisteminde radikal bir yorumlamaya giderek farklılık yarattığı, tasarımlarındaki bu farklılık ile zamansız, moda kaygısı taşımayan, kullanıcı rahatlığı düşünülmüş, vücuda göre değil kumaşa göre şekillenen tasarım anlayışının ortaya çıktığı söylenebilir.

Bilgilendirme/Acknowledgement: Makale, Şerife Yıldız danışmanlığında Yasemen Turunç'un Tasarım Anabilim Dalında çalıştığı Yüksek Lisans tezinden türetilmiştir.

KAYNAKLAR

- Aksoy Gülen, L. (2014). *Postmodern moda estetiği*. Yayımlanmamış yüksek lisans tezi, Mimar Sinan Güzel Sanatlar Üniversitesi Sosyal Bilimler Enstitüsü, İstanbul.
- Akyol, Y. (2007). *Stil ikonu olgusunun tekstil modası açısından incelenmesi*. Yayımlanmamış yüksek lisans tezi, Mimar Sinan Güzel Sanatlar Üniversitesi Sosyal Bilimler Enstitüsü, İstanbul.
- Alp, K. Ö. ve Eker Türkmen, M. (2016). Türkiye'de 1980'ler giyim modasında kitsch etkisi (Dergiler üzerinden bir inceleme). *Ankara Üniversitesi Sosyal Bilimler Dergisi*, 7(2), 58-72.
- Atalayer, F. (194). *Görsel sanatlarda estetik iletişim*. Eskişehir: Anadolu Üniversitesi Yayınları.
- Barbarosoğlu, F. (2017). *Moda ve zihniyet*. (8. Baskı), İstanbul: İz Yayıncılık
- Çağlarca, S. (1993). *Renk ve armoni kuralları*. (4.Baskı). İstanbul: İnkılap Kitabevi
- Demir Parlak, S. (2006). *Giyim modasında gerçeküstücü yaklaşımlar*. Yayımlanmamış yüksek lisans tezi, Dokuz Eylül Üniversitesi Güzel Sanatlar Enstitüsü, İzmir.
- Erel, Emrah N. (2010). *Moda fotoğrafında kurgu*. Yayımlanmamış yüksek lisans tezi, Haliç Üniversitesi Sosyal Bilimler Enstitüsü, İstanbul.

- Erol, F. (2011). *Trend öngörüsü ve moda dinamikleri*. Yayımlanmamış yüksek lisans tezi, Mimar Sinan Güzel Sanatlar Üniversitesi Sosyal Bilimler Enstitüsü, İstanbul.
- Ertürk, N. (2011). Moda kavramı, moda kuramları ve güncel moda eğilimi çalışmaları. *Süleyman Demirel Üniversitesi Güzel Sanatlar Fakültesi Hakemli Dergisi*, 4(7), 1-32.
- Ertürk, N. vd. (2013). *Moda tasarımı*. (1. Baskı), Eskişehir: Anadolu Üniversitesi Yayınları
- Fogg, M. (2017). *Modanın tüm öyküsü*. (Çev. Emre Gözgülü). İstanbul: Hayalperest Yayınevi
- Fukai, A. (1996). *Japonizm in fashion*. Tokyo.
- Gökaydın, N. (2010). *Temel sanat eğitimi*. (1. Baskı), İstanbul: Diasan Matbaası
- Göksel, N. ve Utkun E. (2009). Moda tasarımında Japon özgünlüğü. *Uluslararası Katılımlı Güzel Sanatlar ve Tasarım Sempozyumu*, 18-24 Ekim, Eskişehir.
- Göz, K. G. (2011). *Tasarım disiplinlerinin sınırlarının belirsizleşmesi*. Yayımlanmamış yüksek lisans tezi, Erciyes Üniversitesi Fen Bilimleri Enstitüsü, Kayseri.
- Gürhan, M. (2007). *Resim-İş öğretmenliği programında fotoğrafın işlevi ve yeri*. Yayımlanmamış doktora tezi, Marmara Üniversitesi Eğitim Bilimleri Enstitüsü, İstanbul.
- Hazır, M. (2006). *Giysi tasarımında görsel ve dokusal elementler: Pilise ve drapeler*. Yayımlanmamış yüksek lisans tezi, Dokuz Eylül Üniversitesi Güzel Sanatlar Enstitüsü, İzmir.
- Hiramitsu, C. (2005). Japanese Tradition in Issey Miyake. *Design Discourse*, 1(1), 35-43.
- Işingör, M, Erol E. ve Aslier M.(1986). *Resim-1 temel sanat eğitimi resim teknikleri grafik resim*. (1. Baskı), Ankara: Türk Tarih Kurumu Basımevi
- İslamoğlu, A.H., Alınacı, Ü.(2016). *Sosyal bilimlerde araştırma yöntemleri*. İstanbul: Beta Yayınları
- İşbilen, A. (2007). Moda tasarımında anlatı ve kültürel kaynakları. *Kültürel Değişim, Gelişim ve Hareketlilik Dergisi*, 353-366.
- Karacan, B. (2017). *Görsel iletişim tasarımı açısından afiş çözümlenmeleri: Uluslararası istanbul film festivali afişleri*. Yayımlanmamış yüksek lisans tezi, Kocaeli Üniversitesi Sosyal Bilimler Enstitüsü, Kocaeli.
- Kandinski, V. (1993). *Sanatta zihinsellik üstüne*. (Çev. Tefik Turan). İstanbul: Yapı Kredi Yayınları
- Kawamura, Y. (2004). The Japanese revolution in Paris fashion. *Fashion Theory*, 8(2), 195-223.
- MEGEP (Mesleki eğitim ve öğretim sisteminin güçlendirilmesi projesi). (2007). *Fotoğraf ve grafik, tasarım ilkeleri*. Ankara: T.C. Milli Eğitim Bakanlığı.
- MEGEP (Mesleki eğitim ve öğretim sisteminin güçlendirilmesi projesi). (2011). *Grafik ve fotoğraf, renk*. Ankara: T.C. Milli Eğitim Bakanlığı.
- Mehralı, N. (2015). *Moda akımlarının, giysi koleksiyonu oluşum sürecine etkisinin araştırılması*. Yayımlanmamış yüksek lisans tezi, İstanbul Arel Üniversitesi Sosyal Bilimler Enstitüsü, İstanbul.
- Orsborne, A. (2013). *Moda geçmişten günümüze giyim kuşam ve stil rehberi*. (Çev. Duygu Özen). İstanbul: Kaknüs Yayınları
- Özaslan, S. (2014). *1970-1990 yılları arasında sinemanın toplumsal ve sosyolojik açıdan moda üzerindeki etkileri*. Yayımlanmamış yüksek lisans tezi, Haliç Üniversitesi Sosyal Bilimler Enstitüsü, İstanbul.
- Özer, D. (2012). Toplumsal düzenin oluşmasında renk ve iletişim. *ODÜ Sosyal Bilimler Enstitüsü Sosyal Bilimler Araştırmaları Dergisi*, 3(6), 269-281.
- Özkan, Z. C. (2008). *Temel tasarım eğitimi ve dijital ortam*. Yayımlanmamış yüksek lisans tezi, Gazi Üniversitesi Eğitim Bilimleri Enstitüsü, Ankara.

- Özüdoğru, Ş. (2017). Modada melezleşme olgusu ve Japon moda tasarımcıları örneği. *Sanat ve Tasarım Dergisi*, 19, 123-137.
- Pektaş, H. (2008). Moda ve küreselleşme. *Çatışma ve İşbirliği Kaynağı Olarak Küreselleşme Sempozyumu*, 13-16 Mayıs, Girne Amerikan Üniversitesi, K.K.T.C.
- Seivewright, S. (2013). *Moda tasarımında araştırma ve tasarım*. (Çev. Burcu Bakın). İstanbul: Bilnet Matbaacılık
- Sezgin, Ş. ve Önlü, N. (1992). Tekstilde tasarım olgusu. *Tekstil Ve Mühendis Dergisi*, 6(32), 84-89.
- Süngüoğlu, A. T. (2013). *Giysi tasarımında sürrealist etkilerin yansıtılma süreci*. Yayımlanmamış yüksek lisans tezi, Haliç Üniversitesi Sosyal Bilimler Enstitüsü, İstanbul.
- Turgut, İ. (1993). *Sanat felsefesi*. İzmir: Üniversite Kitabevi
- Uçak, N. (2016). *1980'lerden günümüze moda ve Türkiye'de moda fotoğrafçılığı*. Yayımlanmamış yüksek lisans tezi, İstanbul Arel Üniversitesi Sosyal Bilimler Enstitüsü, İstanbul
- Üner, Ö. (2010). *Resmin temelleri*. (1. Baskı). İstanbul: Say Yayınları
- Yetmen, G. (2016). Moda tasarımında temel tasarım öğelerinin önemi. *İdil Dergisi*, 5(22), 735-748.
- Yolcu, E. (2004). *Sanat eğitimi kuramları ve yöntemleri*. (1. Baskı). Ankara: Nobel Yayın Dağıtım
- Watson, L. (2007). *Modaya yön verenler*. (Çev. Güneş Ayas). İstanbul: Güncel Yayıncılık

E-KAYNAKLAR

- Çalhan, R. (2015). *80'ler modasına bir bakış*. 02.06.2018 tarihinde <http://stilika.com/80ler-modasina-bir-bakis/> adresinden erişildi.
- Demir, M. (2014). *Tasarım öge ve ilkeleri*. 30.05.2018 tarihinde <http://tasarimveilkeleri.blogspot.com/> adresinden erişildi.
- Gürsel, D. (2014). 25.05.2018 tarihinde <http://www.arkitera.com/haber/22589/principles-of-design> adresinden erişildi.
- Güven, M. (2016). *Temel tasarım ilkeleri, tasarımın 5 ilkesi*. 29.05.2018 tarihinde <http://www.teknolojivetasarim.org/temel-tasarim-ilkeleri-tasarimin-5-ilkesi-pdf/> adresinden erişildi.
- Kaynar, A. İ. (2017). *Modada Rei Kawakubo farkı*. 14. 05.2018 tarihinde <https://infojaponya.com/2017/11/10/rei-kawakubo-farki/> adresinden erişildi.
- Kurt, A. (2016). *Tasarımın ilkeleri*. 30.05.2018 tarihinde <http://dijitalmedyauzmanligi.com/dijital-pazarlama/tasarimin-ilkeleri/> adresinden erişildi.
- URL-1** 02.06.2018 tarihinde <http://www.wikizero.net/index.php?q=aHR0cHM6Ly90ci53aWtpcGVkaWEub3JnL3dpa2kvMTk4MCDsZXIjTW9kYQ> adresinden erişildi.
- URL-2** 21.05.2018 tarihinde <http://bonemagazine.com/tr/entry/pleats-please> adresinden erişildi.
- Okçuoğlu, H. (2012). *Japon tasarımcı Issey Miyake'nin en büyük hayalini hayata geçirdiği 'Pleats Please' koleksiyonu kendi kitabına kavuşuyor*. 21.05.2018 tarihinde, <http://bonemagazine.com/tr/entry/pleats-please> adresinden erişildi.
- Yaşar, B. (2015). *10 temel tasarım ilkesi*. 30.05.2018 tarihinde <http://www.tasarimgunlukleri.com> adresinden erişildi.

ŞEKİL E-KAYNAKLAR

- Şekil-1.** 12.09.2018 tarihinde <https://tr.pinterest.com/pin/461619030529934418/> adresinden erişildi.
- Şekil-2.** 15.09.2018 tarihinde <https://www.metmuseum.org/art/collection/search/102878?sortBy=Date&who=Miyake+Design+Studio%24Miyake+Design+Studio%7cMiyake+Issey%24Is>

sey+Miyake&ft=issey+miyake&offset=60&rpp=20&pos=61) adresinden erişildi.

Şekil-3. 23.09.2018 tarihinde <https://tr.pinterest.com/pin/758434393469452579/> adresinden erişildi.

Şekil-4. 16.10.2018 tarihinde <https://www.europeana.eu/portal/en/search?view=grid&q=%C4%B1ssey+miyake&qf%5B%5D=1980&f%5BTYPE%5D%5B%5D=IMAGE> adresinden erişildi.

Şekil-5. 26.11.2018 tarihinde <https://www.semiyebottan.com/temel-beden-uzerine-model-uygulama-onu-robali-karpuz-kollu-bluz.html> adresinden erişildi.

Şekil-6. 14.10.2018 tarihinde http://sites.fitnyc.edu/depts/museum/Japan_Fashion_Now/1980s.html adresinden erişildi.

Şekil-7. 11.09.2018 tarihinde https://www.europeana.eu/portal/en/record/2048232/europeana_fashion_55324727_jpg.html?q=%C4%B1ssey+miyake) adresinden erişildi.

Şekil-8. 12.09.2018 tarihinde <https://tr.depositphotos.com/12560294/stock-photo-green-n-tree-bark-texture.html> adresinden erişildi.

Şekil-9. 05.09.2018 tarihinde <https://www.europeana.eu/portal/en/record/2048221/10918x1y138454.html?q=%C4%B1ssey+miyake#&gid=1&pid=1> adresinden erişildi.

Şekil-10. 03.10.2018 tarihinde <https://www.artsonia.com/museum/art.asp?id=14532790&project=416134&gallery=y>) adresinden erişildi.

Şekil-11. 10.10.2018 tarihinde <https://www.europeana.eu/portal/en/search?page=60&q=%C4%B1ssey+miyake> adresinden erişildi.

Şekil-12. 03.09.2018 tarihinde <http://artiscuola.blogspot.com/2011/03/prospettiva-aerea-con-gradazioni-di.html> adresinden erişildi.

Şekil-13. 10.10.2018 tarihinde <https://www.europeana.eu/portal/en/search?q=issey&view=grid> adresinden erişildi.

Şekil-14. 18.09.2018 tarihinde <https://sites.fitnyc.edu/depts/campus-directory/> adresinden erişildi.

Şekil-15. 10.10.2018 tarihinde <https://www.europeana.eu/portal/en/search?q=issey&view=grid> adresinden erişildi.

Şekil-16. 10.10.2018 tarihinde <https://www.europeana.eu/portal/en/search?q=issey&view=grid> adresinden erişildi.

Şekil-17. 09.09.2018 tarihinde [https://tr.pinterest.com/search/pins/?q=%C4%B1ssey%20miyake%201984&rs=typed&term_meta\[\]=%C4%B1ssey%7Ctyped&term_meta\[\]=miyake%7Ctyped&term_meta\[\]=1984%7Ctyped](https://tr.pinterest.com/search/pins/?q=%C4%B1ssey%20miyake%201984&rs=typed&term_meta[]=%C4%B1ssey%7Ctyped&term_meta[]=miyake%7Ctyped&term_meta[]=1984%7Ctyped) adresinden erişildi.

Şekil-18. 09.09.2018 tarihinde <https://www.metmuseum.org/searchresults#!/search?q=%C4%B1ssey%20miyake%201985> adresinden erişildi.