

TÜRKİYE'DE EKONOMİK GELİŞME AÇISINDAN İŞGÜCÜNÜN FATİHİ

Ass. Tamer KARAUACANOĞLU

I. GİRİŞ

Ekonomik gelişme ile birlikte, işgücünün sektörel bünyesinde görülen gelişmeler günümüzde önem kazanmaya başlamıştır. Gelişmişliği tayin eden göstergeler içinde, adam başına düşen gelirden başka, bir ülkede işgücünün sektörel dağılımının da göz önüne alındığı görülmektedir. (1)

Ekonomik gelişme ile işgücünün sektörel bünyesi arasındaki ilişkinin sebep-netice mi, yoksa netice-sebep ilişkisi mi olduğu tartışma konusu olabilirse de, bu da o derece önemli olmasa gerektir. Önemli olan, ekonomik gelişme sürecinde bu ilişkinin gözlenebilmesidir. «İşgücünün bünyesi, ekonomik gelişmenin şu veya bu yön ve safhada bulunmasını tayin eden bir faktör olduğu kadar, ekonomik gelişme seviyesi de işgücü bünyesine şekil vermektedir. Bu karşılıklı ilişki çerçevesi içinde, farklı ekonomik gelişme seviyelerinin, değişik işgücü bünyelerine yol açacağı, bir hareket noktası olarak alınabilir.» (2)

(1) Bu konuda örnek olarak ülkemizde bazı yazarları belirtebiliriz. «Şayet bir ülkede tarım kesimindeki işgücü toplam işgücünün yarısından fazla ise, o ülke kaba bir ifade ile henüz iktisadî gelişme devresinde sayılır... Sabahattin Zaim, Çalışma Ekonomisi, Sermet Matbaası, İstanbul 1968 S. 110» «... Bir ülkede çalışan nüfusun sektörler itibarile dağılışı, o ülkenin iktisadî bünyesini ve ekonominin gelişme seviyesini gösteren en önemli kriterlerden biri olmaktadır.» Nusret Ekin, İşgücü ve Ekonomik Gelişme, Fakülteler Matbaası, İstanbul, 1968, S. 130.

(2) Ekin. S. 9.

Bugün gelişmiş veya gelişmekte olan ülkeler yönünden işgücünün sektörel bünyesi incelendiğinde; ekonomik gelişme ile birlikte tarım sektörü aleyhine, sanayi ve hizmetler sektörü lehinde bir değişimin olduğu açıklıkla gözlenebilmektedir. (3). Şüphesiz ki böyle bir gözlemin sonucu bize; tarım sektöründeki işgücünün kaybının azamiye çıktığı ülkelerin gelişmiş olan ülkeler, buna karşılık işgücü yönünden sanayi ve hizmetler sektörünün asgari seviyede kaldığı ülkelerin de gelişmekte olan ülkeler diyerek nitelendirildiğini gösterecektir. Ancak bununla da; işgücündeki sektörel değişmelerin statik olduğunu ve birinci gruptaki ülkelerin tarım işgücününün asgarî seviyeye indiğini, ikinci gruptaki ülkelerin de sanayi ve hizmetler sektöründeki işgücününün azami seviyesini devam ettireceğini belirtmek istemiyoruz. Aksi halde, ekonomik gelişme ile işgücü arasındaki karşılıklı bir ilişkinin bulunduğunu kabullenmek gerekirdi. Ekonomik gelişme süreci içinde, işgücününün bünyesinin dinamik bir yapıya ait özellikleri taşıdığını belirtmeliyiz.

Ekonomik gelişmeye bağlı olarak, işgücününün sektörel bünyesindeki değişimleri bazı ülkelerden örnekler vererek de görmek mümkündür. Tablo 1'de de görüleceği gibi; gelişmiş ülke olarak nitelendirdiğimiz ülkelerde zaman içinde sektörlerde büyük oranda nisbi değişiklikler görülürken, diğer ülkelerde bu nisbi değişikliklerin o derece önem kazanmadığı meydana çıkmaktadır. Fransa'da tarım sektöründeki işgücü 1866'da toplam işgücününün % 51'i, sanayi sektörü % 26'tısı, hizmetler sektörü de % 23'ü olurken bu oranlar 1962'de sırasıyla % 19.8, % 36.7, % 39.6 ve bilinmeyenler de % 3.9 olmuştur. Hindistanda ise 1962'de işgücününün sektörlere göre dağılımı sırası ile; % 72.9, % 11.1, % 14.8 ve bilinmeyenler de % 1.2'dir.

-
- (3) «1799-1880 yıllarında Amerika Birleşik Devletlerinde 1926 yılı satın alma gücü ile adam başına düşen gelir 216 dolar ve nüfusun % 72.8'i de tarım sektöründe çalışmakta olup, bu sektörün milli gelirdeki payı da % 39.3 idi. 1966 yılında ise adam başına 3578 dolar düşmekte olup, tarımdaki nüfus da toplam nüfusun ancak % 5,5'ini teşkil etmektedir. Tarım sektörününün gayrisafî milli hasıladaki payı da % 3 olmaktadır.» H.W. Signer'e atfen Robert F. Martin, National Income in the USA 1799-1938, National Industrial Conference Board, Newyork 1939 ve United National Statistical Year Book 1968-1969'dan yararlanılmıştır.

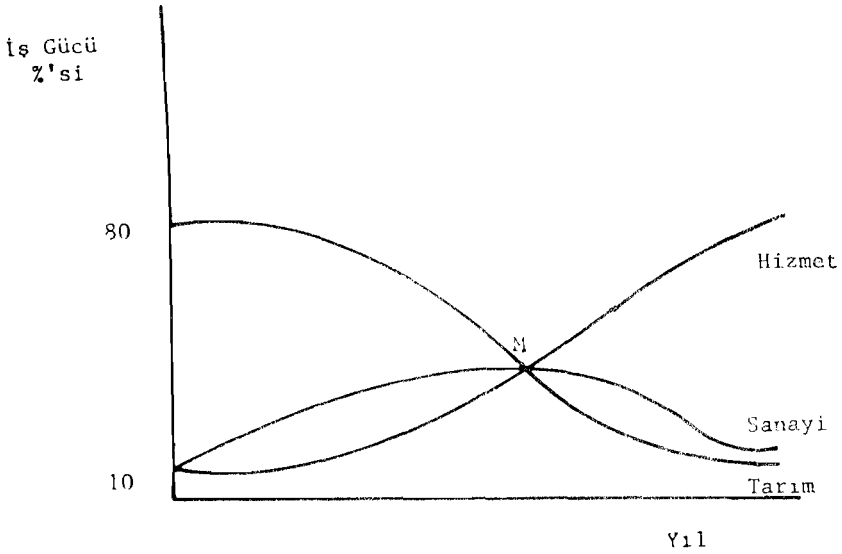
T A B L O 1

BAZI ÜLKELERDE YILLARA GÖRE İŞGÜCÜNÜN SEKTÖREL DAĞILIMI

Ülkeler	Yıl	Tarım %	Sanayi %	Hizmetler %	Bilinmeyen %
Fransa	1866	51	26	23	—
	1954	28	37	35	—
	1962	19,8	36,7	39,6	3,9
İngiltere	1881	13	50	37	—
	1901	9	47	44	—
	1951	5,1	47,4	47,0	0,5
A.B.D.	1870	53	22	25	—
	1950	32	31	37	—
	1966	5,5	33,1	56,8	4,6
Hindistan	1931	71	11	18	—
	1951	74	10	16	—
	1961	72,9	11,1	14,8	1,2
Mısır	1917	65	11	24	—
	1947	63	13	22	—
	1960	56,6	11,3	29,2	2,9

KAYNAK : International Labourer Review; The World's Working Population; its Industrial Distribution, S. 502 Vol. LXXIII No : 5 May 1956 ve Year book of labour statistics 1967, Geneva, 8,42-137.

Ekonomik gelişme sürecinin başlangıcında; işgücünün sektörel dağılımında sırasıyla tarım, sanayi ve hizmet sektörleri gelirken, gelişme ile birlikte; sanayi, tarım ve hizmetler sektörü şeklinde bir sıralanma söz konusu olmaktadır. Gelişmenin tamamlandığı devrede ise; hizmetler sektörünün sanayi sektörünün önüne geçtiği belirtilmektedir. Teorik olarak bu gelişmeleri belirleyen «Üç Sektör Kanunu» nun sonuçları aşağıdaki grafikteki gibi gösterilmektedir.



KAYNAK : Turhan Yazgan, Şehirleşme Açısından Türkiye'de İşgücünün Demografik ve Sosyo-Ekonomik Bünyesi, Fakülteler Matbaası, İstanbul 1968, S. 82'den; j. Fourastié; Pourguoi Nous Travaillons Presses Universitaires de France, Paris 1959 s. 37.

Grafiğin kabullendiği hareket tarzında; ekonomik gelişmenin ilk başlangıç safhasında işgücünün % 80'i tarımda, % 10'u sanayi, % 10'u da hizmetler sektöründe yer almaktadır. Ekonomik gelişme süresince, tarımdaki işgücünün payı azalmakta, sanayi ve hizmetlerde bir artış gözükmekte ve sonra üç sektör bir (M) noktasında kesişmektedirler. Bu nokta oldukça önem kazanmaktadır. Zira buradan sonra ekonomik gelişmenin nimetlerinden yararlanmaya başlanılmakta ve bunun sonucu olarak da; hizmetler sektörünün nisbi payı artarken, sanayi sektörünün nisbi payı düşmektedir. «Çünkü çok yükselmiş bulunan kişi başına gelir, boş zamanları artırmakta, bu da nakliyat, muhaberat, eğlence gibi ihtiyaçların talebinde bir yükselmeğe yol açmaktadır. Ayrıca ekonomik gelişme, azami ihtisaslaşma zorunluluğunu birlikte getirmekte, bu da birçok yeni hizmet sahalarının gelişmesini gerektirmektedir.» (4)

(4) Yazgan, s. 84.

Şüphesiz ki yukardaki grafikte ifade edilen gelişmelerin bütün ülkeler bakımından geçerli olduğu iddia edilemeyecektir. Bunun için de, ekonomik kalkınma süreci içinde işgücünün yukarıda belirtilen şekilde değişmesi, mutlak surette ekonomik gelişmeyi belirleyen genel bir kanun veya teamül şeklinde ele alınmamak gerekir. Özellikle gelişmekte olan ülkelerde, tarımdaki işgücünün belirli bir tanımını vermek ve bu işgücünün belirli bir mekan ve zaman içinde belirli bir kitle kabullenmek mümkün görülmemektedir. İşgücünün mevsimlere bağlı olarak; tarım, sanayi ve hizmet sektörleri arasında gidip-gelmeler yapabileceğini göz önüne almak gerekir. Yine tarımdaki işgücünün büyük çoğunluğu belirli bir zamanda ücretsiz çalışan yardımcı aile üyesi olurken, aynı zamanda kısa bir süre için de ücretli çalışan kişi olabilmektedir.

Üç sektör kanununa karşı yapılan tenkitlerin bizce en önemlisi de bu olmaktadır. Yani işgücündeki sektörel değişme olarak gözlenebilen bazı durumlar; ekonomik gelişmenin mutlak ölçüsü olmayabilir. «Sektörler itibarile faaliyet ölçüsü olarak yalnız emeği nazarı itibare almak, yanıltıcı olabilir. Filhakika sermayenin, emeğin yerine ikamesi veya aksine bir durum daima mümkün olabilir. Herhangi bir sektör içinde bu gibi temayüller olursa; sadece emek hareketlerine bakarak, sektörün millet ekonomisi içindeki nisbi önemi hakkında sonuç çıkarmak bizi yanlış yola sevk edebilir.» (5)

Belirtilen bu sebepler yüzünden, ekonomik gelişme sürecinde iş gücünün sektörel değişimleri ile birlikte, gayri safi milli hasıladaki değişmelerin de incelenmesi yararlı olacaktır. Böylece iş gücünün herhangi bir sektörde nisbi payının azalması veya çoğalması, o sektörün gayri safi milli hasıladaki payının azalması veya çoğalması yönünden inceleme konusu yapılacaktır. İş gücünün sektörel değişiminin ekonomik gelişmenin önemli bir göstergesi olup olmayacağı konusundaki tenkitler de; böylece belirli ölçüde açıklığa kavuşmuş olacaktır.

Bu genel değerlendirmelerimizden sonra, Türkiye bakımından tahlillerimizi yapabiliriz. Öncelikle iş gücündeki değişmeler incelenecek, bundan sonra da gayri safi milli hasıla bakımından sektörlerin gösterdiği mutlak ve nisbi artışlar ele alınarak; ülkemiz yönünden bir sonuca varılacaktır.

(5) Bu konuda daha geniş bilgi için bak. Osman Okyar, İktisadi Gelişme Ölçüleri, Devlet Planlama Teşkilâtı Dergisi, Sonbahar 1961, Cilt : 1, Sayı : 1. s. 67-73.

II. TÜRKİYE YÖNÜNDEN TAHLİLLER

A. İşgücünün Sektörel Yönden Tahlili

İşgücü ile ilgili sektörel tahlillere girebilmek için; öncelikle geniş bir zaman serisini kapsayan istatistiklerin derlenmesi gerekmektedir. İkinci olarak da; bu istatistiklerin birbirleri ile tutarlı olması önem kazanmaktadır. İşgücünün üç sektör kanununda belirtildiği şekilde, bir dağılım gösterip-gösteremeyeceği konusunda yapılan tenkitlerin önemli bir kısmını da; değerlendirmelere esas olacak verilerin geçerliliği teşkil etmektedir.

Türkiye bakımından bu iki şartın gereği şekilde yerine getirildiği söylenemez. Zira uzun bir devreyi kapsayan istatistikler henüz derlenmiş değildir. Bu konuda Prof. Dr. Osman Okyar tarafından yapılmış çalışmalar olmakla beraber, elde edilen bilgiler 1927'den sonraki devre ile ilgilidir. Daha iyi bir tahlile girebilmek için; özellikle Cumhuriyet'ten önceki devreyi de kapsayan istatistiklerin mevcut olması çeşitli yararlar sağlayacaktır. Bugün için bu imkâna sahip değiliz. Şüphesiz ki; belirttiğimiz bu devre ile ilgili olarak son yıllarda yapılmış çalışmalar vardır. Fakat bu çalışmalar sektörel dağılımın tesbiti yönünden yararlı olamamıştır. Ancak nüfusla ilgili çeşitli bilgiler derlenebilmiştir. (6) Bir başka problem de; 1927'den itibaren yapılmış olan sektörel dağılımla ilgili çalışmaların tutarlılık göstermediğidir. Sayısal bilgilerin mevcut olup-olmamasının dışında, bu bilgilerin derlenmesinde devamlı olarak aynı usul ve metotların kullanılıp-kullanılmaması da önem kazanmaktadır. Bu konuda büyük bir metot farklılığına meydan vermemek için; 1955 yılından itibaren yapılan sayımlardan yararlanmak yoluna gidilmiştir. Gözlemlerle de; bu istatistiklerin kendi içinde tutarlı olduğu görülmektedir. Bizce bu konuda en önemli problem, işgücünün son haftadaki mesleğinden hareketle bu derlemelerin yapılmış olmasından doğmaktadır. Son haftadaki meslek ayrımının ülkemiz bakımından mutlak sonuçları vermeyeceği düşüncesindeyiz. Zira köyden şehire devamlı bir göç hareketinin görüldüğü ülkemizde ve özellikle tarım kesiminde, son haftadaki meslek ayrımı yanlıştır olabilecektir.

(6) Bu konuda Prof. Dr. Ömer Lütfi Barkan'ın çalışmalarından bahsetmek yararlı olacaktır.

Uzun bir devreyi tahlil edebilmek ve sonuçları daha açık bir şekilde görebilmek için; Devlet Planlama Teşkilâtı tarafından yapılan projeksiyonlardan yararlanılmıştır. (7). Böylece 1982 yılına kadar işgücünün sektörel dağılımı, belirtilen projeksiyonlara göre yapılmış bulunmaktadır.

Açıklanması gereken bir başka nokta da; sektörlerin tarafımızdan üç grupta toplanarak diğer alt sektörlerin bir araya getirilmiş olmasıdır. Bu sektörler; tarım, sanayi, hizmetler sektörüdür. Tarım sektörü; tarım, hayvancılık, ormancılık alt sektörlerini, sanayi sektörü; maden çıkarma, imalât, inşaat, enerji alt sektörlerini, hizmetler sektörü de; ticaret, banka, sigorta, gayrimenkul, ulaştırma, haberleşme, ambarlama ve hizmetleri kapsamaktadır. Tablo 2'de 1955-1982 yılları arasında işgücünün sektörel dağılımı ile ilgili gelişmeler görülmektedir.

1. Sektörlerdeki Mutlak ve Nisbi Değişmeler

Gerek 1955-1965 ve gerekse bu dönemdeki gelişmelerden yararlanılarak yapılan projeksiyonlara göre; 1982 yılları arasında sektörlerin işgücü açısından mutlak bir artış gösterdiğini ve göstereceğini belirtmeliyiz. Tablo 3'de durumu görmek mümkün olmaktadır.

Önce 1955-1965 yılları arasındaki devrenin tahlilini yapacak olursak; -ki bu tahlil 1965 - 1982 yılları için de geçerli olmaktadır- mutlak rakamlar olarak bütün sektörlerde artışlar olduğunu görürüz. Birinci sırayı 487.044 kişi ile hizmetler, ikinci sırayı 419.604 kişi ile sanayi ve üçüncü sırayı da 304.102 kişi ile tarım sektörü almaktadır. 1955-1982 yılları arasında ise bu artışlar : hizmetler; 1.923.151, sanayi; 1.771.804, tarım 1.067.744 kişi olacaktır. 1972'de sektörlerde mutlak sayı olarak;

Tarım	10.002.339
Hizmetler	1.997.111
Sanayi	1.938.313
Bilinmeyen	1.000.000 kişi olduğu tahmin edilmektedir.

Nisbi gelişmeler yönünden durum incelendiğinde; 1955-1965 devresi içinde tarım sektörü hariç, diğer bütün sektörlerdeki işgücünün nisbi payında artışlar olduğu görülmektedir. Tablo 4'te sektörlerin nisbi önemlerini yıllara göre görmek mümkün olmaktadır.

(7) Yusuf Hamurdan, Faal Nüfus Tahminleri (1955-1982) Devlet Planlama Teşkilâtı, Ankara 1972'den yararlanılmıştır.

T A B L O 2

1955 - 1982 YILLARI ARASINDA İŞGÜCÜNÜN SEKTÖREL DAĞILIMI İLE İLGİLİ GELİŞMELER

	1955	1960	1965	1967	1972	1977	1982
Toplam	12.205.272	12.993.245	13.557.860	13.967.463	14.937.763	16.224.572	17.841.289
Tarım	9.446.102	9.737.489	9.750.269	9.756.000	10.002.339	10.259.126	10.513.846
Sanayi	1.005.442	1.267.556	1.425.046	1.604.666	1.938.313	2.614.078	2.777.248
Hizmetler	1.027.044	1.327.441	1.514.505	1.646.797	1.997.111	2.351.368	3.550.195
Bilinmeyen	726.684	660.759	868.040	960.000	1.000.000	1.000.000	1.000.000

KAYNAK : Devlet İstatistik Enstitüsü Genel Nüfus sayımları ve Devlet Planlama Teşkilâtı Faal Nüfus tahminleri (1955 - 1982) adlı kaynaklardan yararlanılmıştır.

T A B L O 3

SEKTÖRLERDE İŞGÜCÜNÜN MUTLAK ARTIŞLARI

	1955	1965	1955-1965 Yılları Arasındaki Mutlak Artışlar	1982	1955-1982 Yılları Arasındaki Mutlak Artışlar
Toplam	12.205.272	13.557.860	1.352.588	17.841.289	5.636.187
Tarım	9.446.102	9.750.269	304.102	10.513.846	1.067.744
Sanayi	1.005.442	1.425.046	419.604	2.777.248	1.771.804
Hizmetler	1.027.044	1.514.505	487.044	3.550.195	1.923.151
Bilinmeyen	726.684	868.040	141.356	1.000.000	273.316

KAYNAK : Tablo 2'den yararlanılmıştır.

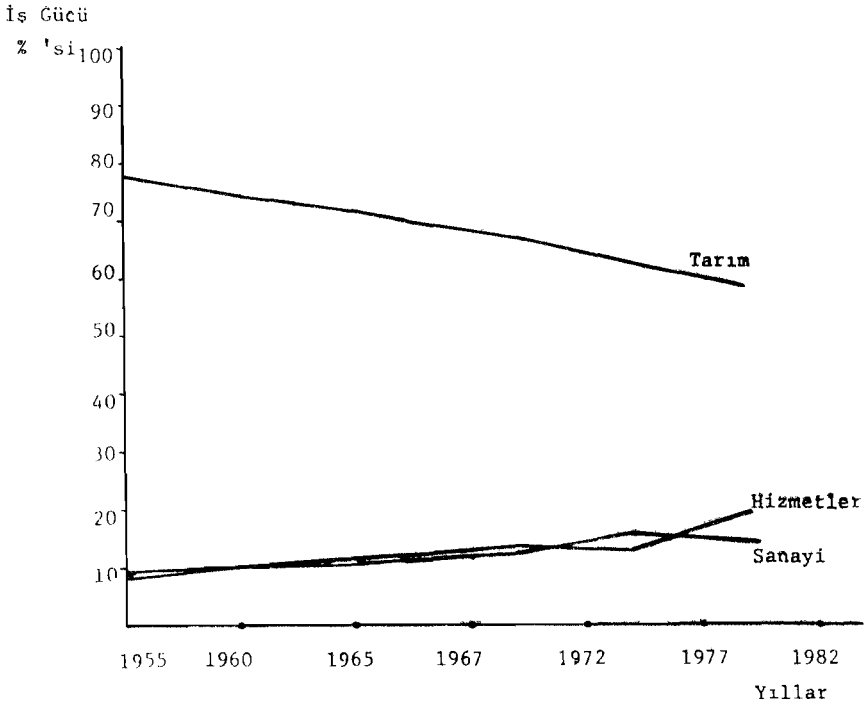
T A B L O 4

YILLARA GÖRE İŞGÜCÜNÜN SEKTÖRLERDEKİ PAYLARI

	1955 %	1960 %	1965 %	1967 %	1972 %	1977 %	1982 %
Tarım	77.39	74.94	71.91	69.84	66.96	63.23	58.93
Sanayi	8.24	9.76	10.51	11.48	12.97	16.11	15.56
Hizmetler	8.42	10.22	11.17	11.79	13.36	14.49	19.84
Bilinmeyen	5.95	5.08	6.40	6.87	6.69	6.16	5.60

KAYNAK : Tablo 2'den yararlanılmıştır.

Tablodan yararlanarak sektörlerde işgücünün yıllara göre gösterdiği değişikliği aşağıdaki grafikteki gibi gösterebiliriz.



Tabloda da görüldüğü gibi, tarım sektöründeki işgücünün toplam işgücündeki oranı bir düşüş göstermektedir. 1955'de % 77.39

olan bu oran 1972'de % 66.96, 1982'de de projeksiyonlara göre; % 58.93 olacaktır.

Bu tesbit Türkiye bakımından oldukça önemli olmaktadır. Zira görüldüğü gibi; tarım sektörü mutlak rakam olarak artarken, nisbi olarak bir düşüş göstermektedir. Ekonomik gelişme bakımından tarım işgücündeki bu değişme, Türkiye için şanslı bir durum yaratmaktadır. «Tarımda nisbi bir azalış olmasa, Türkiye bakımından büyük bir dar boğazla karşılaşılacaktır. Zira az gelişmiş ülkelerde zirai bünyeden ve az gelişmeden dolayı zaten yüksek olan nüfus artışları, işgücünde endüstrinin ve hizmetlerin mevcut ekonomik kalkınma hızı içinde massedemiyebilecekleri bir işgücü artışına yol açmakta, ekonominin zirai bünyesini devam ettirme hususunda kuvvetli bir tesir meydana getirmektedir.» (8) Tarım sektöründeki işgücünün toplam işgücü içinde nisbi olarak gösterdiği azalış yanında, görülen mutlak artışlar ise; istihdam yönünden iki cepheli bir görünüş arz etmektedir. Bir yönüyle bu durum tarım sektöründe gizli işsizlik şeklinde görülürken, sanayi ve hizmetler sektöründe açık işsizlik şeklinde bir duruma sebep olmaktadır. Hizmetler sektörünün tahlili yapılırken de görüleceği gibi; ekonomik gelişmenin bu safhasında sanayi sektörünün önüne geçmiş olması, tarım sektöründeki mutlak artışlar yüzünden olmaktadır. Yani tarım sektöründeki işgücünün doğurganlığı sonucu beliren işgücü fazlalığı, bu sektörde istihdam edilememekte, iç ve dış göçler şeklinde bir itme hareketi zorunlu olmaktadır. Bu belirli bir oranda gerçekleşme imkânı bulmakta ve bunun sonucu olarak da; nisbi payı azalan bir eğilim göstermektedir. Şüphesiz ki, yine de mutlak artışların sebebi; diğer iki sektörün massedebilme güçlerinin sınırlı olmasından doğmaktadır. Sanayi sektörünün toplam işgücü içindeki payının 1965'de % 10.51, 1972'de % 12.97 olduğu göz önüne alındığında durum açıklığa kavuşacaktır. Sanayi sektörü bugün için kendisinden beklenen istihdam yaratma olanağını sağlayamamaktadır. Sanayi sektörü yönünden çok önemli olan bir başka konu da, 1982'de bu sektördeki işgücünün nisbi payının bir azalış göstermeğe başlayacağını projeksiyonda ortaya çıkmasıdır. Ancak projeksiyonların gösterdiği bu sonucun gerçek olup-olmayacağı ise; geniş tahlillerin yapılmasını zorunlu kılmaktadır.

Bir başka yönden de aynı durumu tesbit etmek mümkün olmaktadır. Bu da Türkiye'deki mevcut olan işgücü fazlalığıdır. 1965-

(8) Ekin, s. 148.

1971 yılları arasında yapılan projeksiyonlara göre; toplam işgücü fazlalığının 2.100.000 civarında olduğu görülmektedir. «Bu devrede işgücü ortalama olarak yılda 399 bin kişi kadar artmıştır. Yurt içinde prodüktif istihdamdaki artışlar ise; yılda ancak 235 bin kişi seviyesinde kalmıştır. Bu durum ortalama olarak her yıl işgücüne yeni katılan on kişiden ancak altısına yurt içinde prodüktif iş imkânı yaratıldığını, dört kişinin arz fazlası teşkil ettiğini göstermektedir. (9). 2.100.000 civarındaki bu işgücü fazlalığının da 1.774.000 kişisi tarım kesiminde, 236.000 kişisi de şehir kesiminde bulunmaktadır. Şüphe yok ki; büyük oranda şehir kesimindeki bu fazlalık da kırsal kesimdeki göçlerden meydana gelmektedir. Şehir kesimindeki işsizlikle ilgili durumu tesbit eden araştırmaların olmaması, bu konuda daha fazla yorum yapmamıza engel olmaktadır. (10) İş ve İşçi Bulma Kurumu'na yapılan başvuruların da gerçeği yansıtabileceği düşüncesinde değiliz. Tablo 5'de, 1965 - 1971 yılları arasında şehir ve kırsal kesimlerine göre; işgücü arzı, talebi ve işgücü fazlası tahminlerini görmek mümkündür.

Tarım sektöründe mutlak artışlar yanında, nisbi bir azalmanın görülmesini; sadece sanayi ve hizmetler sektörünün daha fazla istihdam yaratmış olmasına bağlamamak gerekir. Zira yurt dışına işgücü göndermeleri bu bakımdan önemlidir. Ancak işgücü göndermelerinin tarım sektöründe istihdama ne derece etkili olduğu bilinmemekle birlikte, yine de büyük oranda işgücü göndermelerinin tarım sektöründen olduğunu belirtmek mümkündür. İşgücü talebinde bulunan ülkelerin vasıflı işgücü ile ilgili talepleri bu konuda bir bilgi verebilecek durumdadır. Vasıflı işgücü talebi; toplam talebin 1968'de % 30,0, 1969'da % 32,7, 1970'de % 36,8 olduğunu göstermektedir. (11)

«Çalışma Bakanlığının bilgilerine göre de, vasıflı işgücü çıkışının tüm göndermelere oranı ortalama % 30 dolaylarındadır.» (12) Bir genelleme yapmamakla beraber, vasıfsız işçilerin tarım sektöründe bulunduğu noktasından hareketle; yurt dışına işçi göndermelerin büyük oranda tarım sektöründen olduğu görülmektedir. Bu

(9) Devlet Planlama Teşkilâtı, 1971 Yılı Programı, Ankara 1971, s. 597.

(10) Ancak gözlemlerimizde şehir kesimindeki işsizliğin daha çok hizmetler sektöründen ileri geldiği görülmüştür. Genellikle mevsimlik işçilik önemli rol oynamaktadır.

(11) D.P.T. 1971 Yılı Programı s. 611.

(12) AET-Türkiye Katma Protokol Çalışmaları V. İş, İşgücü ve Sosyal Politika, Devlet Planlama Teşkilâtı, Ankara 1972 s. 6.

T A B L O 5

1965-1971 YILLARI ARASINDA İŞGÜCÜ ARZI, TALEBİ VE İŞGÜCÜ FAZLASI TAHMİNLERİ

Yıllar	Sivil İşgücü Arzı		Sivil Yurt İçi İşgücü Talebi			(Bin Kişi)		
	Şehir	Kır	Toplam	Şehir	Kır	Toplam	Yurt İçi İşgücü Fazlası	Toplam
1965	2674	10370	13044	2674	9342	11016	0 (1)	1028
1966	2936	10475	13411	2893	9676	12569	43	799
1967	3223	10569	13792	3106	9664	12770	117	905
1968	3473	10707	14180	3351	9368	12719	122	1339
1969	3759	10822	14581	3581	9517	13098	178	1305
1970	4004	10964	14968	3781	9088	12869	223	1876
1971	4273	11163	15436	4037	9389	13426	236	1774

KAYNAK : D.P.T. 1971 Yılı Programı s. 599.

- (1) Bu tabloda 1965 için işgücü fazlası sıfır olarak görünmekte ise de, 1965 nüfusu sayımında kır kesimi için 13.000 ve şehir kesimi için 42.700 olmak üzere 55.700 iş arayan nüfus bulunduğu ayrı bir tabloda belirtilmiştir. Hesaplarda basitlik uğruna burada bu bilginin dipnotla bildirilmesiyle yetinilmiştir.

da tarım sektöründeki işgücü fazlalıklarını büyük oranda azaltmaktadır. 1971 yılı Temmuz'una kadar 528 bin kişinin yurt dışına gitmiş olması bu yönden oldukça önemlidir. Şüphesizki, burada gözden kaçırılmaması gereken nokta; yurt dışına işgücü göndermelerinin de sektörel değişimler üzerindeki önemli rolüdür. İşgücü göndermelerinin büyük oranda tarım kesiminden olması halinde; sanayi ve hizmetler kesiminin nisbi öneminin artmasına rağmen, ekonomik gelişme yönünden bu durum geçerli bir gösterge olmayacaktır. Zira sektörel artışlar büyük oranda olmamakta - Sanayi sektöründe 1955-1965 yılları arasındaki artış 419.604 kişidir - tarım sektörü büyük bir oranda dışarıya işgücü gönderdiği için de; nisbi yönden bir azalma göstermektedir. Önemli olan ise, diğer sektörlerin çok büyük oranda nisbi paylarının artmış olmasıdır.

İşgücü göndermelerinin sektörel dağılım bakımından oynadığı rolü görmek için; aşağıdaki tablo önemli olmaktadır.

T A B L O 6
İŞGÜCÜ GÖNDERMELERİNİN İŞSİZLİK ÜZERİNDEKİ
ETKİLERİ

Yıllar	Göndermeler	Yurt içi İşgücü Fazlası (000)	İşgücü Göndermelerinin İşsizlik Üzerindeki Etkisi (%) de Olarak.
1968	247.246	1461	% 16.9
1969	351.251	1483	% 23.6
1970	451.221	2009	% 22.4

KAYNAK : D.P.T. 1971 Yılı Programı, s. 612.

Tabloda da görüldüğü gibi; yurt dışına işgücü göndermeleri 1970'de istihdam üzerinde % 22.4 oranında müsbet bir etki yapmıştır.

Tarım sektöründeki işgücünün nisbi bir azalma göstermesi kadar önemli olan bir başka durum da; hizmetler sektöründe daha hızlı bir artış oranının görülmesi ve 1972'de bu oranın % 13.36'ya ulaştığının tahmin edilmesidir. Daha önce de belirtildiği gibi; bu durum birinci kısımda belirtilen grafiğe de ters düşmektedir. Önemli olan bu sektördeki işgücü artışı ile, gayrisafi milli hasıladaki ar-

tiş arasındaki ilişkinin mevcut olup-olmadığıdır. Gayri safi milli hasıla ile ilgili tahliller yapılırken, bu konu üzerinde daha fazla ayrıntıya girilecektir. Ancak şimdiden söylemek gerekirken; hizmetler sektöründeki artışlar ekonomik gelişmenin sonucu olarak yani daha çok nimetlerden yararlanma şeklinde olan artışların sonucu olan artışlar olmamaktadır. Bu sektördeki artışlar, tamamen dengesiz ve hızlı bir şehirleşme ile ilgili olmaktadır. Köyün iticiliği, şehrin çekiciliği bu sonucu doğurmaktadır. Şehrin kapıcılığı, ayakkabı boyacılığı, turşu ve kestane satıcılığı, köyün rençberliğinden daha cazip gelmektedir. Bu artışın bir sebebinin de; memur sayısındaki sun'i artışlardan doğduğu belirtilmektedir. (13)

Şüphesiz ki bu sun'i artışların da etkisi göz önüne alınmakla beraber, asıl sebep bizce tarım sektöründen gelen bu işgücünün yapısından doğmaktadır. Bu sektörde gerek işçiler ve gerekse çiftçiler yönünden teşkilatlanma sağlanabilmiş değildir. Teşkilatları daha kuruluş halinde olarak nitelemek mümkündür. Yine bu sektörde sosyal güvenlik hizmetleri gerçekleştirilememiştir. Gelir farklılıkları oldukça yüksek ve eğitim imkânları da oldukça sınırlıdır. Bunun yanında, sanayi toplumu haline gelememenin yani bir anlamda geleneksel çalışma düzeninden kurtulamamanın da varlığını belirtmek gerekir. Vasıf düşüklüğü ve sanayi kesiminin talebinin sınırlı olması ile, geleneksel çalışma düzeninden kopamama yüzünden devamlı surette gurbette kalamama - köyden de yetersiz gelir yüzünden kopma - hizmetler kesiminde aşırı bir yığılmaya sebep olmaktadır. (14) Hizmetler sektöründe çalışmanın devamlılık göstermediği, özellikle inşaat işçileri yönünden görülmektedir. Sosyal sigortalar yönünden ise; inşaat sektöründe çalışan mevcut işçilerin ancak % 57'si sigortalı olarak gözükmektedir. (15)

Sanayi sektöründe mutlak ve nisbi artışların görüldüğü belirtilmişti. Ancak bu artışların hizmetler sektöründen daha az olması, Türkiye'nin ekonomik gelişmesi yönünden dar boğaz yaratabilecek bir durum olmaktadır. 1955 - 1972 yılları arasında sanayi sektöründeki işgücünün toplam işgücü içindeki payında % 4.73 bir artış olurken, hizmetler sektöründe bu oran % 4.94 olmuştur.

(13) Bakınız, Yazgan, s. 94.

(14) Ancak şunu da belirtmeli ki; bundan 15-20 yıl önceki işçilerin «İstanbul'un taşı-toprağı altındır deyip, yorganını sırtlaması ve yola koyulması» bugün o derece geçerli bir çalışma anlayışı olmamağa başlamıştır.

(15) D.P.T. 1971 Yılı Programı, s. 663.

İşgücünün sektörel dağılımını büyük oranda etkileyecek ve gelir dağılımındaki dengesizlikleri kaldıracak sektör, sanayi sektörü olmaktadır. Sanayi toplumu haline gelmesi ile, hem tarımın hakim olduğu kapalı bir ekonomik yapıdan kurtulunacak, hem de bunun sonucu olarak hizmetlerle ilgili sektörlerde canlılık görülecektir. Hizmetler sektörü bir anlamda sanayileşmenin sonucu olarak gelişen bir sektör olmaktadır. Ülkemizde ters bir gelişmenin söz konusu olması ve işgücü yönünden; hizmetler sektörünün nisbi payının sanayi sektörünün önüne geçmesi, daha önce de belirtildiği gibi; Türkiye'nin henüz sanayi toplumu haline gelememiş bir ülke olması ile açıklanmaktadır. Gayri safi milli hasıladaki gelişmeler incelendiğinde; durum daha da açıklıkla görülecektir.

B. Gayrisafi Millî Hasılanın Sektörler Yönünden Tahlili

İşgücünün sektörel yönden değişiklikler göstermesinin ekonomik gelişme yönünden mutlak gösterge olamayacağını ve özellikle gelişmekte olan ülkelerde, hizmetler sektöründeki artışların oldukça yanıtıcı bir rol oynayabileceğini belirtmiştik. Bu yüzden de; ekonomik gelişme süresince işgücünün sektörel dağılımındaki değişmelerle birlikte, gayrisafi millî hasıladaki değişmelerin sektörel yönden tahlili de gerekli olmaktadır.

Türkiye yönünden belirtilen bu iki tahlilin de tutarlılık gösterdiğini şimdiden belirtmeliyiz. Şu sonuçlara hemen varabilmekteyiz.

— Tarım sektöründeki işgücü mutlak rakam olarak artıp, nisbi olarak bir azalış gösterirken, gayrisafi millî hasıla içinde de; tarımın payı mutlak olarak artmakta, buna karşı nisbi olarak tarım sektörünün payı düşmektedir.

— Hizmet sektöründe işgücündeki artışlarla birlikte, gayrisafi millî hasılda da mutlak ve nisbi artış söz konusu olmaktadır. Ayrıca bu durum İkinci Beş Yıllık Kalkınma Planında öngörülen artışların da üzerine çıkmaktadır.

— Sanayi sektöründe de; işgücü ve gayrisafi millî hasıla yönünden artışlar görülmekle beraber, sanayi sektörünün nisbi önemi iki bakımdan da - İşgücü ve Gayrisafi millî hasıla - hizmetler sektörünün gerisinde bir seyir takip etmektedir.

Görüldüğü gibi gayrisafi milli hasıla yönünden belirttiğimiz bu görüşler; Türkiye'de işgücündeki gelişmelerle, gayrisafi millî hasıladaki gelişmelerin bir paralellik gösterdiğini doğrulamaktadır. Ekonomik gelişme yönünden de; bu durum Türkiye'nin en önemli

dar boğazı olarak görülmektedir. Zira sanayi sektörünün; gayrisafi millî hasıla içinde nisbi payı en az olan sektör olması, tarımdaki işgücü fazlalığının massedilememesine sebep olmakta ve bunun sonucu olarak da; eksik istihdamla karşılaşmaktadır.

İkinci Beş Yıllık Kalkınma Plan'ında «İkinci plan döneminin süreleyici sektörü, yıllık ortalama % 11.1 gelişme hızı ile sanayi sektörü olacaktır.» denmektedir. (16) Yine İkinci Beş Yıllık Kalkınma Plan'ında; Sanayi sektörünün süreleyici sektör olması yanında, diğer sektörlerin gayri safi milli hasıla içindeki paylarının düşeceği hedef alınmıştır. «Böylece İkinci Beş Yıllık Kalkınma Plan'ı ile hızlı bir ekonomik gelişme yanında, ekonomide önemli bir yapısal değişiklik de öngörülmektedir. Nitekim 1968 - 1972 döneminde sanayi sektörü ekonominin en hızlı gelişen sektörü olacak ve gayrisafi millî hasıla içindeki payı 1967 yılında % 16.3'ten 1972 yılında % 20.5'e yükselecektir. Öte yandan sanayi dışı sektörlerin tümü yılda ortalama % 5.4 gelişirken, gayrisafi milli hasıla içindeki payları % 83.7'den % 79.5'e düşecektir. Böylece sanayi sektöründen daha yavaş gelişecek olan sektörlerin ve özellikle tarımın gayrisafi milli hasıla içindeki payının azalması dolayısıyla, uzun vadede daha hızlı ve istikrarlı bir gelişme elde etmek mümkün olacaktır» denmektedir. (17)

1967 - 1971 yılları arasında sektörlerin gayrisafi milli hasıla içindeki payları incelendiğinde; İkinci Beş Yıllık Kalkınma Plan'ı hedeflerine ulaşamadığı görülecektir. Tablo 7'de durumu görmek mümkündür. Mukayese yapabilmek için de; tablonun en son bölümünde 1972 için tespit edilen hedefler gösterilmiştir.

Tabloda da görüleceği gibi; tarım sektörünün gayri safi milli hasıladaki payı azalma göstermektedir. Sanayi sektörünün payında ise, bir kararlılık görülmekle beraber; plan hedeflerine ulaşamamıştır. 1968'de bu sektörde görülen % 10.0'luk artış hızı, 1969'da % 9.4, 1970'de % 2,5'e, 1971 de de % 8.7'e yükselmiş bulunmaktadır. (18) Bu durumun sonucu olarak da, daha önce de belirtildiği gibi; köyün iticiliği yanında şehrin nisbi çekiciliği sebebiyle tarım sektöründen kopup gelen işgücü sanayi sektörü tarafından istihdam edilemediğinden, hizmetler sektöründe yoğunlaşmaktadır. Ancak bu yoğunlaşma ekonomik gelişmenin sonucu olarak değil, bir zorunluluğun sonucu olmaktadır. Hizmetler sektörünün de katma

(16) İkinci Beş Yıllık Kalkınma Planı, D.P.T. Ankara 1967, s. 294.

(17) a.g.k. s. 67.

(18) 1972 Yılı Programı, s. 19.

değerinin düşük olması, ekonomik gelişme yönünden dar boğazlar yaratmaktadır.

T A B L O 7
GAYRİSAFİ MİLLİ HASILA İÇİNDE SEKTÖRLERİN PAYLARI

Sektörler	1967 (1)	1968 (2)	1969 (3)	1970 (4)	1971 (5)	1972 he- defleri (6)
Tarım	30.2	28.9	27.2	26.1	26.2	25.9
Sanayi	16.7	17.2	17.2	17.2	17.1	20.5
İnşaat	5.2	5.4	5.5	5.5	5.2	5.9
Ulaştırma	5.8	5.9	6.1	6.1	6.0	5.1
Konut	3.2	3.2	3.4	3.4	3.3	3.0
Diğerleri	24.4	24.9	25.8	25.8	25.3	22.9
Yurt içi gel.	85.5	85.5	84.1	84.1	83.1	83.3
GSMH	100.0	100.0	100.0	100.0	100.0	100.0

KAYNAK : DPT. Yıllık Programlar.

1. 1970 programı
2. 1971 programı
- 3,4,5.1972 programı
6. İkinci Beş Yıllık Kalkınma Planı

Gayrisafi milli hasıladaki gelişmeler yönünden üzerinde durulması gereken sektörün hizmetler sektörü olduğunda şüphe yoktur. Bu sektördeki gelişme hızı, Plân hedefinin üzerine çıkmış bulunmaktadır. «Birinci Beş Yıllık Kalkınma Plân'ında olduğu gibi İkinci Beş Yıllık Kalkınma Plan'ında da; hizmet sektörlerinin gelişmesi sınırlı tutulmak istenilmiştir. Bununla beraber 1968 - 1970 döneminde de «Diğer» başlığı altında toplanan ticaret ve diğer hizmet üreten sektörler ile Konut sektörü plan hedeflerinin çok üstünde gelişmiştir. 1968 - 1972 için plan konut sektöründe % 5.9 oranında bir büyüme hızı öngördüğü halde, 1968 - 1970 döneminde bu sektör katma değeri yılda ortalama olarak % 9.2 oranında bir artış göstermiştir.»⁽¹⁹⁾

Plân'lar ve yıllık programlar dışında bir diğer kaynaktan da yararlanarak 1962 ile 1970 yılları arasında plan hedefleri ile gerçekleşme durumlarını görmek mümkün olmaktadır.⁽²⁰⁾ Ancak buradaki oranlarla, yıllık programlarda belirtilen oranlar arasında farklılıklar bulunduğu da öncelikle belirtilmelidir.

(19) 1971 Yılı Programı, s. 26.

(20) İktisadi rapor.

T A B L O 8

GAYRİSAFİ MİLLİ HASILA İÇİNDE SEKTÖRLERİN GERÇEKLEŞME ORANLARI

	1962	1963	1964	1965	1966	1967	1968	1969	1970
Plan hedefi	43.8	43.0	41.8	40.6	39.5	38.3	28.9	28.1	27.4
Tarım									
Gerçekleşme	35.3	35.2	33.6	31.1	31.4	29.9	28.5	26.8	25.6
Plan hed.	16.8	17.7	18.6	19.5	20.5	21.4	17.1	17.9	18.8
Sanayii									
Ger.	14.2	14.2	14.7	15.3	15.4	16.3	16.8	17.3	16.8
Plan hed.	39.4	39.3	39.5	39.8	40.0	40.3	53.9	55.1	53.8
Diğerleri									
Ger.	50.5	50.6	51.7	53.6	53.2	58.3	54.7	55.9	57.6

KAYNAK : İktisadî Rapor, Türkiye Ticaret Odaları Sanayi Odaları ve Borsaları Birliği, 1971 Ankara, s. 13.

C. Sonuç

Türkiye bakımından yaptığımız tahlillerin sonuçlarını iki bölgemiz bakımından değerlendirmek istiyoruz. Bu bölgeler gelişmiş bölgeleri temsil etmek için aldığımız Ege Bölgesi ile, gelişmemiş bölgeleri temsil etmek üzere aldığımız Doğu Anadolu Bölgesidir.

Ege Bölgesi bakımından karşılaştığımız sonuçlar şunlar olmaktadır :

Tarım sektöründeki işgücü mutlak rakam olarak artmıştır. Buna karşı nisbi olarak azalma görülmüştür. 1955 yılında tarım sektöründe istihdam edilen işgücü 1012786 olup, 1965'de bu rakam 1058728'e ulaşmıştır. 1955'de % 72.74 olan nisbi pay, 1965 de % 67.10'a inmiştir. Hizmet sektöründe de bulduğumuz sonuçlara uygun olarak; mutlak ve nisbi olarak artış görülmektedir. 1955'de bu sektörde istihdam edilenler 210.114 kişi iken, 1965'de 311.193'e ulaşmışlar ve bölgedeki toplam işgücü içindeki nisbi payı da % 15.09'den, % 19.94'e çıkmıştır. Aynı gelişmeyi sanayi sektörü de göstermektedir. 1955'de 169.466 kişi istihdam edilirken, 1965'de bu sayı 207.677'ye ulaşmıştır. 1955'de % 12.18 olan nisbi pay ise, 1965'de % 13.16'ya çıkmıştır. Görüldüğü gibi işgücünün dağılımı yönünden, tarım, hizmetler ve sanayi sektörü şeklinde bir sıralanma söz konusu olmakta ve sanayi sektörü hizmetler sektörünü takip etmektedir. (21)

Ege Bölgesi bakımından tesbit ettiğimiz bu sonuçları, Doğu Anadolu Bölgemizle karşılaştırdığımızda; işgücünün % 81.68'inin tarımda, % 2,98'inin sanayide ve % 4,2'sinin de hizmetler sektöründe çalıştığı görülecektir. (22)

Aşağıda, aradaki farklılığı görmek mümkündür.

Bölgeler	Tarım %	Sanayi %	Hizmetler %
Ege Bölgesi	67.10	13.16	19.94
Doğu Anadolu Bölgesi	81.68	2.98	4.2

(21) Ege Bölgesi, İmar ve İskân Bakanlığı-Plânlama ve İmar Genel Müdürlüğü Bölge Plânlama Dairesi 1970, Ankara 1970, s. 200.

(22) Doğu Anadolu Bölgesi, İmar ve İskân Bakanlığı-Plânlama ve İmar Genel Müdürlüğü Bölge Planlama Dairesi 1970, Ankara 1970, s. 22.

Ege Bölgesinde tarımdaki işgücü % 67,16 ile Türkiye Ortalamasının -Türkiye ortalaması % 71.91'dir- altına düşerken, Doğu Anadolu Bölgemizde % 81.68 ile Türkiye ortalaması aşılmaktadır. Sanayi sektöründe % 10.51 olan Türkiye ortalaması % 13.16 gibi bir orana ulaşırken, bu bölgede ticarî faaliyetlerin yoğunlaşması hizmetler sektörünü % 19.94 ile Türkiye ortalamasının çok üstüne (% 11.17) çıkarmış bulunmaktadır. Doğu Anadolu Bölgemizde ise; sanayi sektörü % 2.98 ile % 10.51 olan Türkiye ortalamasının çok altına düşmüş, aynı durumu biraz daha müsbet bir yönde % 4.2 ile hizmetler sektörü -Türkiye ortalaması % 11.17'dir.- göstermiştir.

Bu tesbitler bize, işgücü yönünden iki bölgemiz arasındaki farklılıkları kolayca verebilmektedir.

Sektörlerin gayrisafi milli hasıla içindeki payları da araştırıldığında; işgücüne paralel bir gelişmeyi görmek mümkün olmaktadır. 1965 yılında 1961 fiyatları ile -Ege Bölgesinde gayrisafi milli hasıla içersinde tarım sektörünün payı % 31, sanayi sektörünün payı % 27 ve hizmetler sektörünün payı da % 42 olmuştur. Bu oranlar Türkiye ortalaması ile bir tutarlılık göstermektedir. Türkiye ortalaması da aynı yılda tarımda % 33, sanayide % 26, hizmetlerde % 41'dir. (23).

Doğu Anadolu Bölgemiz bakımından durumun farklılık gösterdiği görülecektir. Burada gayrisafi milli hasılda tarım sektörünün payı azalma göstermekle beraber, hâlâ birinci sırayı almaktadır. 1960'da % 52.80 olan tarımın payı 1965'de % 44.9 olmuş, sanayi sektörünün payı % 23.4 ve hizmetler sektörünün de % 30.8 olmaktadır. Tarım sektöründeki bu nisbi azalışı, hizmetler sektörü içinde ticaret sektörü de göstermektedir. 1960'da gayrisafi milli hasılanın % 9.3'ünü teşkil eden bu sektör, 1965'de % 6.6'ya düşmüştür. Doğu Anadolu Bölgesinde artış bakımından Türkiye ortalaması üzerinde olan sektörler maden istihracı ve ulaştırma sektörleridir. İmalât ve inşaat sektörlerinde yaratılan katma değer 5 yıllık bölge artışı, ülke ortalamasına yakın olmaktadır. Bölgedeki nüfus, ortalama olarak 5 yılda % 14 artarken, bölgede yaratılan katma değer aynı devre içinde % 11 olmuştur. Türkiye ortalaması ise aynı devrede % 13 nüfus artışı yanında % 26 oranında bir katma değer artışı göstermiştir. (24)

(23) Ege Bölgesi, s. 47.

(24) Doğu Anadolu Bölgesi, s. 25-27.

İki bölgede sektörlerin 1965 yılı itibari ile, gayrisafi milli hasıla içindeki oranları şöyledir :

Bölgeler	Tarım %	Sanayi %	Hizmetler %
Ege Bölgesi	31	27	42
Doğu Anadolu Bölgesi	44.9	23.4	30.8

Ege Bölgesinde sektörlerin gayrisafi milli hasıla içindeki paylarının Türkiye ortalamasına yaklaştığını belirtmemize rağmen, aynı yargıya Doğu Anadolu Bölgemiz bakımından varamıyoruz. Bu bölgemizde işgücünün sektör dağılımında da görüldüğü gibi, tarım sektörünün payı Türkiye ortalamasının çok üstüne çıkarken, sanayi ve hizmetler sektörü de ortalamanın altına düşmektedir. Zira gayrisafi milli hasıla yönünden tarım sektörünün Türkiye ortalaması % 35. olurken, burada % 44.9'a çıkmakta, sanayi sektörünün Türkiye ortalaması da % 29.68 iken burada ortalama % 23.4 olmaktadır. Hizmetler sektöründe de % 30.8 ile -Türkiye ortalaması % 35.3'dür- Türkiye ortalamasının altına düşmektedir. (25)

Görüldüğü gibi sonuç kısmında; iki farklı gelişme seviyesi olan bölgemizden hareketle yaptığımız tahliller, bize ekonomik gelişme açısından işgücü ve gayrisafi milli hasıladaki gelişmelerin tutarlılık içinde olduğunu göstermektedir. Burada gözden kaçırılması gereken nokta; Ege Bölgesinde tarım sektörünün önemini kaybedip, sanayi sektörünün bir gelişme göstermesi olurken, Doğu Anadolu Bölgesinde aynı gelişmelerin görülmemesi olmaktadır.

(24) Türkiye ortalaması ile ilgili bilgiler daha önceki bilgilerden farklılık göstermektedir. Bu fark iki kaynak arasındaki tutarsızlıktan ileri gelmektedir. Biz bölgelerin özelliklerini daha iyi görebilmek için; farklı oranlar olmasına rağmen, belirttiğimiz yola başvurmakta yarar görüldük.