

1524 - 1525 OSMANLI BÜTÇESİ

Halil SAHİLLİOĞLU

Kaynakça

1524-1525 Osmanlı bütçesi, Topkapı Sarayı Arşivinde «Mevcûd-ı Hızâne-i Âmire» diye fişlenen D 2143 numaralı defterdir. 16,2 x 34 cm. boyutlarında sekiz yapraktan ibaret bir defter olup 6 yaprağı yazılıdır.

Bütçe

Bu bütçe ile, Osmanlı'ların onaltıncı yüzyıla ait dördüncü bütçesi yayımlanmış olmaktadır. Yayımlanmağa hazır 1582-83 yılına ait bir diğer bütçe daha vardır. Rahmetli Profesör Ömer Lütfi Barkan bu yüzyıla ait üç bütçe yayımlamışlardı.(1) Tarih itibariyle bu bütçe daha eski, yayımlanmayı bekleyen 1582 bütçesi ise tarih itibariyle en yenileridir.

Diğer onaltıncı yüzyıl Osmanlı bütçeleri gibi, bu bütçe de bir dönem sonu, yani yılı sonu bütçesidir. Bir çeşit son envanter veya hesap kesme niteliğindedir. Benzer diğer bütçeler gibi dört bölümü bulunmaktadır:

a) Başlık

Başlık Osmanlı bütçelerinin takdimini yapan, niteliği

(1) Bk. Ömer L. Barkan bibliografyası s. 25'te 1, 2, 7 ve 8 ci makaleler.

hakkında bilgi veren giriştir. 1524 yılı bütçesinin aynı yüzyıla ait benzer diğer bütçelerden farkı, bütçe başlığındaki girişin masraflar kaydı başında özetlenmiş olarak tekrarlamasıdır.

Osmanlı maliye teşkilâtında bütçeler bir hesap hülâsası, bir özet mahiyetini taşıdığından genellikle «icmâl-i muhasebe» diye başlıkta tanıtılırdı. Bu bütçenin başlığında yapıldığı gibi, «Muhasebe-i vâridât ve masârif-i hîzâne-i âmire...» diye de takdim edilirdi. Bu ibârenin altında yatan anlam bütçenin devletin yalnız nakit gelir ve giderlerini içerdiğidir. Yani yalnız hazineye giren veya girdiği varsayılan, mahallinde tahsil edilen ve harcanan meblağları, maliye deyimleriyle «muhsûb»u veya diğer ifâdesiyle «gelir-gideri; irâd-masrafı» kapsamaktadır. Osmanlı bütçeleri aslında yalnız pâdişâh haslarını yansıtır. Haslardan tahsil edilen meblağları ve bunlardan yapılan giderleri içerir. Dirlikler, yani padişâh hası dışında kalan beylerbeyi, sancak beyi... hasları, zeametler ve tımarların gelirleri bütçelere girmez. Bunun bir tek istisnası olmuştur. Hem devletin çatısını, teşkilât kadrolarını, hem de bütün malî olanaklarını sergilemek üzere 1527 de dirlikleri de içeren bir bütçe tanzim edilmişti. Ömer Lutfi Barkan hocamızın yayımladığı o bütçe bu bakımdan tektir. O deneme, anlaşılacağına göre, bir daha tekrârlanmamıştır. Bütçeler, yalnız padişâh haslarından sağlanan gelirler ve bunlardan yapılan harcamaları gösterir. Padişâh haslarının geliri devletin hazinesinin geliridir. Ancak imparatorluğun en uzak köşesinden tüm pâdişâh hasları tahsil olunup merkeze gelmez ve merkezden en uzak sınır boylarına para gitmez. Bu gibi taşra eyâletlerinin harcamaları eyâletin gelirinden ödenir, tahsil edilen meblağlar hazineye girdi ve yapılan harcamalar hazineden çıktı farzedilir. Mahsub kaydı yapılır. Hazinesinin günlük hesap kayıtlarının tutulduğu «Ruz-nâmçe» defterlerinde «mahsûb» veya «irâd-masraf»da gösterilir. Bu gibi kayıtlar aynı zamanda hem gelirdir, hem de mahallinde sarf edildiği için giderdir. Zaten hesabın adı olan «gelir-gider» bu durumu yansıtır. Genellikle de denk

hesaptır. Aslında dirlikler de bu nitelikte bir hesaptır. Bütçelere girmeyişi de bundan olsa gerektir. Bir ek gelir, bazen ek bütçe hâlinde verilir. Sultan vakıfları, Mekke ve Medine (Haremeyn-i şerifeyn) vakıfları fazlaları buna örnektir. Bütçe başlığında bu geleneğe işaret edilmiş olmakla beraber, bütçeye gelir ve gider farkları ithal edilen bu vakıfların muhasebe kayıtları bu bütçeye yansıtılmamıştır. Başlıkta «cüz zevâid-i evkaf-ı amâyir-i salâtin ve evkaf-ı Mekke-i Şerife ve Medine-i Münevvere...» denilerek bu gerçeğe parmak basılmıştır. «Cüz» sözü, hâric, dışında anlamındadır. Amâyir-i salâtin evkafı da sultan imâretleri vâkıflarıdır.

Bütçe başlığında bütçeyi hazırlıyan defterdârların adları da açıklanmaktadır. Ancak başlıkta iki defterdar adı olduğu halde, asıl başdefterdar olan Rumeli defterdâr-ı şıkk-ı evveli olan zâtın adı, herhalde bir yanılığın sonucu atlanmıştır. Bütçe başlığında yazılması unutulmuş başdefterdarın adı, bütçe gelirleri kısmında her defterdarın denetimindeki gelirlerin oluşturdukları fasıl başlarında yazılıdır. Rumeli Şıkk-ı evvel defterdarı ve başdefterdar İskender Çelebi'dir. 141 milyonluk bütçenin yaklaşık yarısına yakın kısmını (64 milyon akçelik geliri) denetlemektedir. Rumenin şıkk-ı sâni (ikinci) defterdarı Mahmud Çelebi'dir. Bunun denetiminde yaklaşık 25 milyon akçelik gelir vardır. Anadolu defterdarı Abdülselâm Bey de 18 milyonluk bir gelir denetlemekte idi.

Bütçe başlığında öğrenilebilen diğer bir önemli nokta, bütçe yılı sorunudur. Bütçenin açık bir şekilde bir güneş yılı bütçesi olduğu ifade edilmektedir. Osmanlılar milâdî takvimi genellikle yalnız hıristiyan devletlerle olan yazışmalarında kullanırlardı. Maliye dairelerinde mukataaların iltizama verilmişlerinde çoğu kez güneş yılı üzerinden yapılan ihalelerinde güneş yılma ait ayların adlarını kullanmakla birlikte, her seferinde bu ayların rastladıkları ay yılı olan hicrî yıla ifade ederlerdi. Bütçelerde ise, dönem başı ve dönem sonu hicrî takvimin gün, ay ve yılıyla tanımlanırdı. Elimizdeki bütçe örneğinde dönem başı 5 Cemaziyelevvel 930 olarak tanımlanmıştır. Ayrıca bu günün

Nevruz gününe denk geldiği belirtilmiştir. Tarih çevirme klavuzlarında bu tarih 11 Mart 1524 e karşılıktır. Bitim tarihi de 10 Mart 1525 e denk gelmekle bütçenin bir güneş yılı bütçesi yani 365 günlük bir bütçe olduğu vurgulanmış olur. Ancak gelirler konusunda bir gerçeklik payı taşıyan bütçe yılı kavramı, giderler bakımından aynı açıklığı taşımamaktadır. Zira genellikle bütçelerde yalnız dört kıst mevâcib yer alıyordu. Bilindiği gibi bütçelerin en büyük gider kalemini oluşturan ordu maaşları olan mevâcib veya ulûfeler hicrî ay yılı temeli üzerinden üç ayda bir ödeniyordu. Her birine kıst adı verilen bu üç aylık ulûfeler, ait buldukları ayların ilk ve bazen son harflerinden oluşan bir kelimeyle anılıyordu. Muharrem, Safer, Rebiül-evvel aylarına ait birinci kıst mevâcib MSR diye yazılır ve «Masar» diye okunurdu. İkinci Kıst RCC (Recec), üçüncü kıst RŞN (reşen) ve dördüncüsü LZZ (Lezez) dir. Bu aylar hierî ay yılı ayları olduğuna göre, ait buldukları yıl 354 gündür ve güneş yılından 11 gün eksiktir. Bu bakımdan bütçelerin geliri güneş yılı geliri ve giderleri ay yılı giderleridir. Bir yıl için önemli olmıyan 11 günlük gider birikerek 8 yılda bir üç aylık (bir kıst) ve 33 yılda bir yıllık fark eder ki sonuçlarını «sıvış yılı buhranları (1)» adlı makalem de tartışmıştık.

b) Asl-ı mal

Osmanlı maliye muhasebe sisteminde bir çıkarma işlemi gibi düşünülen muhasebe kayıtlarında gelirler «asl-ı mal» diye gösterilirdi. Zira giderleri bu asıl olan maldan düşülen bir meblağ halinde gösterilir ve bunu ifâde eden bir sözcükle anlatırlardı. Onun için giderler «minhâ» veya «vuzi'a zâlîke» veya «vuzi'a min zâlîke» deyimleriyle anlatırlardı. Sırası ile «bundan», «aşağı varılan», «ondan aşağı

(1) Halil Sahilloğlu, «Sıvış yılı buhranları», *İktisat Fakültesi Mecmuası* cilt 27, sayı: 1-2, s. 75-111.

ğı varılan» «çıkarılan» anlamı taşıyan bu deyimlerin sonucu olarak, sonunda bir fark olacaktı. Bu fark da olumlu veya olumsuz olduğuna göre değişik deyimlerle anılırdı. Gelirlerin fazla olması halinde fark olumlu olacağı için «el-bâkı» (arta kalan), giderlerin gelirleri aşması halinde de bu anlama gelen «ez-ziyade-i masraf ani'l-irâd» deyimini kullanırlardı.

b' Karşılaştırmalı Bütçeler

On altıncı yüzyıla ait üçü yayımlanmış bütçe ile, bu bütçe dışında yayımlanacak bir bütçe daha vardır. Toplam beş bütçe bilinmektedir. Ancak defterdarlar hazırladıkları bütçelerin rakamlarını bir evvelki yılın rakamlarıyla karşılaştırır, gelir ve gider rakamlarının bir evvelki yıldan fazla veya eksik olduğunu ve evvelki yıl rakamlarından ne kadar farklı olduğunu belirtirlerdi. Bu şekilde her bütçede biri o yıla ait ve diğeri bir evvelki yıla ait olmak üzere iki bütçe bulunduğundan bütçe sayısı iki katım bulmaktadır. Bu gelenek 1527-28 yılı bütçesinde bırakılmıştır. Aslında gerek dirlikleri içeren şekliyle olsun, gerek yalnız pâdişâh haslarını yansıtan şekliyle olsun 1527 yılı bütçesi tertip bakımından bu yüzyılın bilinen bütçelerinden ayrılık göstermektedir. Zira bu bütçede muhasebesi merkezde tutulan eyâletlerin olsun, ayrı defterdarlığa bağlı taşra eyâletlerinin bütçeleri olsun gelirleri ayrı ayrı gösterildiği gibi herbirisinin giderleri de ayrı ayrı gösterilmiştir. Bir ke-re, örnek olarak, Mısır eyâleti gelirlerini verdi mi, toplu rakamını ve dökümünü de vermekte ve hemen ardından o eyâletin giderlerinin toplu rakamını ve bunun dökümünü veriyordu. Oysa bu bütçe ile onaltıncı yüzyıla ait diğer Osmanlı bütçelerinde hazinenin önce toplam gelirlerini ve bazen bunun az veya çok ayrıntılı dökümünü verip sonra genel gider rakamını ve bunun dökümünü vermektedirler. Eyâletlerin genel bütçeye genellikle yalnız gelir fazlası giriyordu ki merkeze «irsaliye» diye gönderilen meblağaya karşılıktı.

Bütçe rakamlarının bir önceki yıl rakamlarıyla karşılaştırma alışkanlığı elimizde bu yüzyıla ait dokuz bütçe toplanmasına olanak vermiştir. Bu bütçelerde gelir rakamları olağan ve olağanüstü gelirler şeklinde ikiye ayrılmakta ve olağan (vâridât-ı mukarrere) gelirler, imparatorluğun çekirdeğini teşkil eden ve muhasebeleri merkezde tutulan Rumeli ve Anadolu bütçesiyle diğer eyâletlerin bütçeleri şeklinde tutuluyordu. 1524-25 yılı bütçesi bu bakımdan da ilgi çekicidir. Bütçe, Eylül 1520 de tahta geçen Kanunî Süleyman'ın saltanatının ilk yıllarına aittir. Hemen cülustan üç buçuk yıl sonraya ait olan bu bütçe Yavuz Selim fetihlerinin gelir ve giderlerini henüz kapsamamaktadır. Bütçe bu haliyle yaklaşık II. Bayezit devri imparatorluk topraklarının bütçesi görünümündedir. Mısır, Suriye ve Diyarbakır'ın eyâlet gelir fazlasını henüz merkeze, devlet hazinesine göndermediği bir döneme aittir. Bilindiği gibi Yavuz Selim Mısır'da Memlûk beylerinden Hayırbay'ı ve Suriye'de de gene Memlûk beylerinden Canberdi Gazâlî'yi bırakmış ve bir dereceye kadar otonomi tanımış, eyâletlerinin gelirlerini göndermelerini istememiştir. Bu yeni eyâletlerden merkeze hazine gönderilmesi Hayırbay'm ölümü ve Mısır'da isyân ve istiklâl peşinde olan vâli Hayin Ahmed Paşa'nın isyanının bastırılmasından ve Mısır'a islâhât yapmak üzere Sadrazam İbrahim Paşa'nın gönderilmesinden sonra olanak bulmuştur.

b" Bütçe gelir rakamı 141 milyon kûsûr akçedir. Bunun 130 milyonu hazineye «nakdiye» yani akçe olarak giriş yapmıştır. Külçe gümüş (nukre) 2851 dirhem (8758 gram) ve külçe altın (zeheb) 6858 miskal (31,601 gr.) 30 aded marçei (Venedik gümüş para birimi) ile 4 adet «akçe-i büzürk» (iri gümüş akçe, bu akçeler on Osmanlı akçesi ağırlığında ilk olarak 1470'te Fatih tarafından basılmış, II. Bayezid'in ilk zamanlarında bir müddet daha tedâvül etmiş sonra basımına devâm edilmediğinden tedâvülde mevcudu azalmıştır), geri kalanı altın sikke olarak hazineye girmiştir. Altın sikkelerle gümüş ve altın külçelerin değeri 11 milyon kûsûr akçe olup toplam gelir rakam-

ları içinde değeri % 7,912 dir. Görüldüğü gibi gümüş, dirhem ile hesap ediliyordu. Bu sıralarda dirhem 3,072 gr. hesaplanır. Miskal bunun bir buçuk katı olarak 4,608 gr. ediyordu. 1478-79 dan beri altın para darbedildiğinden Osmanlı altın parası olan sultanîyenin altın paralar içinde önemi artmıştır (1). Efrenciyye dedikleri altın adının da belirttiği gibi bir frenk altınıdır. Genellikle Osmanlılar bu adı daha çok Venedik dukası için kullanırlardı. Altın para birimleri bütçede de görüldüğü üzere sikkede deyimi ile ifâde edilirdi. Venedik dukası Osmanlı sultanîyye altını için model oluşturduğundan tartı, ayar ve değer bakımından ona denk tutulurdu. Durumu on altıncı yüzyılın sonuna kadar bu karar üzerine gitti. Bu sıralarda bu iki altının elli beşer akçe üzerinden tedavül etmesi gerekmektedir. Ancak hazine bir akçe eksikliğine alır ve piyasa değeri üzerinden ödeme yapardı. Engürüsiyye ise Engürüs, yani Macar altınıydı. Bu sırada 53 akçe kuru vardı ve hazineye 52 akçe üzerinden alınması lâzımdı. Eşrefiyye, Mısır Kölemen'lerinden el-Eşref'in altını olması gerekirse de genellikle hangi sultanın olursa olsun eşrefiyye diye anılırdı. Gerekliği takdirde sultanın adını açıklarlardı ve eşrefiyye kelimesine eklerlerdi; Kayıtbay'mki eşrefiyye kaitbaiyye, Gavri'ninki eşrefiyye gayriyye... diye anılırdı.. Memlûklerin son senelerinde hatta Osmanlı egemenliği altında geçen ilk senelerde çok değişik ayar ve ağırlıkta basıldığından değerleri çok değişiktir. Bütçede eşrefiyye 35 akçe hesab edilmiştir. Altının miskalı 65 akçe ve gümüşün dirhemi 4 akçe ediyordu. Buna göre hazineye giren ve geçen yıldan devreden çeşitli paraların ve külçe değerli madenin miktarları ve akçe olarak değerleri şöyledir:

(1) H. Sahillioğlu; «Osmanlı para tarihinde dünya para ve maden hareketlerinin yeri, 1300-1750» *Gelişme, Türkiye İktisat Tarihi üzerine çalışmalar*. 1978 özel sayı, şf. 1-38.

Akçe (nakdiyye)			130 094 179
Sultaniyye	96 444 x 55	=	5 304 420
Efrençiyiye	61 370 x 55	=	3 375 350
Engürüsiyye	8 760 x 53	=	464 280
Eşrefiyye	45 059 x 35	=	1 577 065
Zeheb (külçe altın)	6 858 x 65	=	445 770
Nukre (gümüş külçe)	2 851 x 4	=	11 404
Marçel			
(Venedik gümüş parası)	30 x 5	=	150
Akçe-i Büzürk	4 x 10	=	40
Toplam			141 272 658

Bütçenin A diye gösterdiğimiz toplam geliri (asl-ı mâl) 141 272 658 akçe olup 1523-24 yılı bütçesi asl-ı malından (116 888 385 akçe), 24 384 273 akçe fazladır. Bunun 3 milyonu Rumeli şikk-ı sâni ve 2 milyonu Anadolu gelir kalemlerindeki artıştan, 19 milyon küsur fazlası da tahsil edilen olağan üstü vergi olan avârizdan ileri geliyordu. 1523-24 te tahsil edilen 8 milyon küsur avâriz vergilerine karşılık bu yıl yaklaşık 27,5 milyon akçe toplanmıştır.

Gelir kalemlerinin III. bentte gösterilen Arab vilâyeti ve Diyârbekir vilâyeti müteferrik gelirleri 1523-24 bütçesinde yoktur. Gene bu yıl bütçesinde II. bentte gösterilen olağanüstü vergilerden yalnız avâriz vergisi gösterilmiş olup geriye kalan 8 kalemin geçen yıl bütçesinde karşılığı yoktur. Akla her ne kadar bu çeşit gelirlerin geçen yıl tahsili yoluna gidilmediği geliyorsa da geçen yıl bütçe fasıl ve maddelerinde asıl bütçede yer almayan fasıl ve kalemler yok mudur? Bu soruya ancak bütçe serileri bulunabilirse yanıt olanağı bulunabilecektir.

b3) On altıncı yüzyıla ait dördü çift ve biri de tek bütçe ihtiva eden defterlere göre «asl-ı mal» ve «vuzi'a zâlike» (gelir ve gider) rakamları şöyledir.

Bütçe yılları	Gelir	Gider	Fark
1523-24	116 888 385	118 783 849	— 1 895 464
1524-25	141 272 658	126 581 347	+ 14 691 411
1527-28 (nakdî bütçe)	277 244 773	203 201 931	+ 74 042 842
1546-47	241 711 834	171 872 357	+ 69 839 577
1547-48	198 887 284	111 997 449	+ 86 889 245
1566-67	182 022 400	207 932 516	— 25 910 116
1567-68	348 544 150	221 532 423	+ 127 011 728
1581-82	198 738 848	250 165 720	— 51 426 872
1582-83	313 744 645	277 578 755	+ 36 165 890

Rakamlar tetkik edildiğinde bütçe gelir ve gider rakamlarında bir büyüme görülmekle beraber, büyümede istikrar pek yoktur. Tehlikeli alçalma ve yükselmeler vardır. Hazine giderlerinin 203 milyondan 171 milyon ve 111 milyona düşmesi en azından tehlikelidir. Gelirler üzerinde duracak olursak, rakamlardaki düzensizliğin bir önemli nedeninin bir evvelki yıldan devreden meblağlardan kaynaklandığı görülür. Ayrıca hasene (altın para) ve gurus kur farklarının (tefavüt-i hasene ve gurus), tabii olarak bir de o yılda tahsil edilen olağanüstü vergilerin de bunda payı vardır. Bunlar dışında eyâlet gelir fazlalarının merkeze gönderilen miktarı önemlidir. Zira hazineye varmadığı için bütçede yer alamayan Mısır irsâliyesinden dolayı 1547-58 yılı bütçe gelirleri 33 milyon akçe eksik gösterilmiştir. Zira Mısır irsâliyesi, yani bu eyâletin merkeze gönderilen gelir fazlası, 30-33 milyon civârındaydı. Bundan 1547-48 yılında yalnız 179 068 akçe girmiştir. Bu bakımdan gelirlerin dökümü olmadan genel toplamları karşılaştırmak doğru olmaz.

Bütçelerde bir evvelki yıla ait rakamlarda daha evvelki yıldan devreden bakıyyeler hakkında bilgi bulunmamak-

tadır. Buna karşılık 1547-48 bütçesinde önceki yıldan devreden 69 448 423 akçe vardı ve bu yılın bütçesi ertesi yıla 86 milyon küsür akçe devretmektedir. 1567-68 yılı bütçesinde evvelki yıldan 119 509 235 akçe görünmektedir. Oysa bir evvelki yıl bütçe gelir fazlası yerine, yukarıda görüldüğü gibi 25,9 milyon akçe açığı vardı. 1582-83 yılı bütçesinde ise, 1581-82 bütçesinde - yukarıki tablodan anlaşılacağı gibi - 51,4 milyon açık olduğu halde, 34.094.678 akçe tutan bir devreden bakıyye vardı. Bunları toplam gelirden çıkararak gelirleri karşılaştırmak daha sağlıklı olur.

b4) Bütçede olağan gelirler olarak I. numaralı fasılda Anadolu ve Rumeli'den tahsil edilen 107 milyon akçe vardır. Rumeli'nin birinci defterdara bağlı olan kısmından 64 milyon, ikinci defterdara bağlı bölümünden 24 ve Anadolu'dan 18 milyon (I. faslın a, b ve c bölümleri) akçe vardır ve bunların rakamları bir evvelki yılın rakamlarından çok az fark göstermektedirler. Onaltıncı yüzyıl boyunca da bunların rakamları aşağıdaki tabloda görüleceği gibi artış göstermekle beraber büyük bir fark göstermemektedir:

Yıllar	Rumeli I	Rumeli II	Anadolu I	Anadolu II
1523-24	65 418 079	21 699 094	20 283 048	
1524-25	64 059 140	24 791 899	18 492 512	
1527-28		94 784 238	34 018 288 ¹	
1546-47	64 570 625	29 387 383	23 378 831	
1547-48	54 003 735	19 299 834	13 770 473	
1566-67	67 951 000	20 656 016	46 379 612	9 191 097
1567-68	79 143 634	27 047 782	35 756 983	11 509 129
1581-82	56 449 847	16 136 896	20 727 879	
1582-83	79 818 422	25 099 663	29 353 921	

(1) Rum Zulkadriye ve Karaman ile.

1527 yılı bütçesinde Rumeli'nin iki defterdarlığı geliri bir aradadır. Aynı yılın Anadolu eyâleti gelirine Karaman ve Diyarbekir bütçe fazlaları dâhildir. 1566-68 bütçelerinin Anadolu gelir rakamları abartılıdır. Bu sırada Anadolu'da iki defterdarlık olmuştur. Bu bütçe arşivden olmayıp kendisi defterdar olan Atıf Efendi kitaplığından bir kanun-nâmeden alınmıştır. Rakamları ihtiyatla kullanılmalıdır. Gene de imparatorluğun çekirdeği Rumeli ve Anadolu eyâletlerinin malî olanakları belli bir düzeyi koruduğu tablodan çıkarılabilir.

b5) Anadolu ve Rumeli'nin gelir kalemlerinin en önemlileri mukataalardır:

Rumeli I. de 20 551 102 akçe, Rumeli II. de 23 489 771 akçe ve Anadolu'da 15 744 191 akçedir. Buna gümrükler, madenler, şaphâneler, darphâneler girdiği gibi has köylerin gelirleri de girer.

İkinci önemli gelir kaynağı da «Cizye» dir. Rumli eyâletinin cizyesi defterdâr şikk-ı evvel kalemleri arasında yer almış olup 36,5 milyon akçeyi bulmaktadır. Anadolu vilâyetinin cizye geliri ise ancak bir milyona yaklaşabilmektedir.

Anadolu ve Rumeli'nin diğer gelir kalemleri husûsî statüdeki bazı nüfus guruplarının (Eflâkan, yağcıyan ve küreciyan) resimleriyle, Rumeli'de zimmi nüfusun ispençeleri, bağ resimleriyle bazı belgelerin divan tarafından verilmesinde tahsil edilen resimler, (rüsûm-ı berevât ve ahkâm-ı şikâyât) ile bunun bir çeşidi olup ayrı bir kalemde toplanan «tîmar tezkereleri» resimleridir. Anadolu eyâletinde ayrı bir hesâbı açılan Küre madeni hasılı kayde değer. Küreden bu yıl 592 095 akçelik gelir sağlanmış geçen yılın rakamı da buna yakındı. (626 280 akçe). 1527-28 bütçesinde Küre'nin hasılı 2,5 milyon akçeyi bulacaktır. 1524 bütçesinde ayrıca hazinece bakır satışından 36 781 akçe bir gelir kalemi vardır.

b6) Bütçede ikinci fasılda (II.) yer alan gelirler, olağanüstü gelir kalemleridir. Bu yılki hazine giderleri 126,6 milyon akçeydi. Gelirleri ise avarız vergisiyle 141,2 milyon akçe olabilmıştır. Avarız vergisi (27,5 milyon akçe) tahsil edilmemiş olsaydı, gelirler (141,3 - 27,5 milyon) 113,8 milyon akçe olacaktı ve bütçe avarız vergileri dâhil hâliyle değil 14,6 milyon olumlu bir bakiye ile kapanmak, 12,7 milyon akçe açık ile kapanmak durumunda olacaktı.

II. fasılda beklenmedik gelirler içinde ufak meblağlar vardır; has bahçenin mahsulu değerlendirilmiş satışından yaklaşık 30 bin akçe, hazineye satın alınan kumaştan arta kalan parçalar satışından 36 bin, ipek satışından yaklaşık 9 bin akçe gelir sağlanmıştır. Rumeli'nden koyunlar genellikle yalnız İstanbul'a gelirdi. Ancak Gelibolu üzerinden Bursa'ya geçiş hakkından 400 000 akçe gelir sağlayacak miktarda koyunun geçişine müsaade ediliyordu. 8. kalem de görülen 140 880 akçelik gelir üzerinde biraz durulmağa değer. İstanbul'un iâşe konusunda sorunları vardı. Yeterli miktarda kesim hayvanı normal piyasa kurallarıyla merkeze gelmiyordu. Devletin ucuz et politikası, saray ve yeneğeri ortalarına belli bir fiattan sağlama zorunluğu İstanbul'da canlı hayvan pazarlamasının câzibesini düşürüyordu. İflâs ihtimali kuvvetli olan bu alana kimse gönül rızasıyla yatırım yapmak istemiyordu. Kimse ne İstanbul'da kasap ve ne de İstanbul'a canlı hayvan getiren celep olmak istemiyordu. Devlet ise bu câzibesiz alana gönüllü sermaye yatırımı olmadığından, cebri yoldan yatırım zorunluğu koyuyordu. Varlıklı oldukları bazı karinelere göre saptanan insanlara İstanbul'a belli miktarda hayvan getirmek veya İstanbul'da kasap olmak mecburiyeti konuyordu. Bütçenin düzenlenmesinden bir müddet önce, İstanbul'dan celep yazmak üzere Dergâh-ı âli serçavuşu Mehmed Çelebi görevlendirildi. Celap olmamak için İstanbullular Mehmed Çelebi'ye rüşvet vermişlerdi. Durum anlaşılınca, Mehmed Çelebi topladığı rüşveti hazineye teslim etmek zorunda kalmıştır.

b7) Bütçenin III. faslında daha sonraki yıllarda taşra veya kenâr defterdarlıklarından, bunların hesaplarını tut-

tukları eyâletlerin gelir fazlası girecektir. Yavuz Selim devri fetihlerini oluşturan Diyarbekir ve Arap (her ne kadar daha sonraki tarihlerde Arap vilâyetinden yalnız Halep eyâleti kastedilecekse de bu bütçe faslının dökümü bundan Memlûk sultanlığından alınan Suriye ve Mısır'ı kasdettiğini gösteriyor) illerinden hazineye giren meblağları göstermektedir. Ancak bunun birinci ve 6. kalemleri aslında hazinece eski Şam beğlerbeyisi Ferhad Paşa'ya (53 900) ve Mısır vâlisi Memlûk beylerinden bu sırada merhûm olan Hayırbay'a verilen karz (kredi) paranın (4 873 795 akçe) tahsilidir. 2, 4 ve 5 kalemler ise bazı devlet adamlarının veya başka vârisi olmıyan kimselerin hazine için tahsil edilen mirâsları (beytûlmalı) idi. 3. kalemde ise Haleb'in eski emininin zimmetindeki bakıyye paralarıdır. Eyâlet geliri sayılabilirse ancak 2-5. kalemler sayılabilecek ve bunların hâsılı da ancak 340 450 akçe olduğu görülecektir. Oysa 560 - 570 bin altın gönderen Mısır'ın gelir fazlası 33 milyon akçe, Şam'ın 7 Haleb'in 29 milyon akçedir (1582): Gene 1582 bütçesinde eyâletlerden Erzurum'un 4,2; Karaman'm 5,3; Bağdad'm 3,6 ve Tameşvar'm 1,5 milyon akçe genel bütçeye devredilen gelir fazlaları vardı.

C. — Gider kalemleri

Bütçede gider kalemleri (B) beş fasıl halinde toplanmıştır. Toplam rakamların onaltıncı yüzyıla ait diğer bütçelerde ulaştıkları düzey yukarıda birinci tabloda gösterilmiştir. Bu yılın giderleri geçen 1523 yılı bütçesinden 7.7 milyon akçe fazladır.

c1) Bütçenin 68.7 milyon akçe ile en büyük gider faslı (I.) kapı kulu halkı (mülâzimân-ı dergâh-ı âlî) mevâcibidir. Bunlardan Yeniçeriler (madde 6) 16.9 milyon (geçen yılda 14.7 milyon), sipahiler 14,1 milyon, silahdarlar 10,6 milyon akçe ile başta gelmektedirler. Bunları beşer milyon akçe ile İstabl (ahır) hizmetkârlarıyla (madde 10) aylık alan müşâherehorlar -ki çoğu divan halkından olmalıdır- (madde 1) izlemektedirler.

c2) Et-teslimât (Bütçenin B. II. faslı)

Bu fasılda Padişâha teslim edilen meblağlarla (madde I. de, 7,3 milyon), saray veya devlet ihtiyacı için yapılacak satın alımları gerçekleştirecek emirlere teslim edilen meblağlardır (2-31. maddeler). Bu fasıldan geçen yıl bütçesinde yalnız 4-6. maddelerdeki giderler gösterilmiştir. Bu maddeler fiilen bu faslın en kabarık rakamlarını oluşturmaktadır. Emin-i Cev (arpa emini) eliyle ahır giderleri 1524 bütçesinde 7 milyon (1523 bütçesinde 6,3 milyon), Şehremini Bayezit Çelebi eliyle İstanbul hassa harcı, ki genellikle saray masraflarını yapan zâttır, eliyle yapılan harcamalar 1524 te 14,4; 1523 te 12,1 milyon akçe (madde 5) ve matbah giderleri için kâtib Hüsâm'a 1524'te 2 milyon ve bir evvelki yılda 2,5 milyon akçe teslim edilmiştir (madde 6). Pâdişâha 1523 te bir şeylerin teslim edildiği de yazılı değildir. Pâdişâha teslim yapılmadığı yıllar yok gibidir. 1523 te fiilen bir meblağın teslim edilmemiş olması ilginçtir. Belki de bütçeye yansıtılmamıştır. Daha sonraki yıllarda hazineden herhangi bir kurala bağlı olmadan teslim edilen meblağların yanında teslimi kurala bağlanan meblağlar vardır. Bunların en önemlisi on altıncı yüzyılda «Mısır Hazinesi» veya «Mısır İrsâliyesi» adı verilen bu eyâletin yukarıda miktarı belirtilen gelir fazlasıdır. Burada gelir ve gideri bütçenin gelir ve giderine karşılık olan hazine-i âmirre veya saraydaki yerinden dolayı, dış avluda bulunduğundan «Birûn» veya «dış hazine» ile iç avluda bulunan «Enderûn» veya «İç hazine» ayırımına işaret edelim. Dış hazine tahsil ve sarf yetkisi hükümet başkanı durumundaki sadriazama aittir. İç hazine ise pâdişâhın gizli ödeneklerini yaptığı ve dış hazinenin bazı kaynaklarını transfer alan bir hazinedir.

1524 bütçesinde altyapı yatırımı mahiyetindeki giderlere karşılaşılmaktadır. Buna karşılık Filibe ve Edirne'de birer ahır (madde 2) ve İstanbul sarayı içinde yeni bir köşk (kasr) bina edilmiştir (mad. 15) ve buna 1 148 500 akçe harcanmıştır. Edirne'de Mesih Paşa bahçesi önündeki köprü onarılmıştır (mad. 19) ve bunun için 50 000 akçe

harcanmıştır. Ayrıca Edirne'ye Çınar ve Çaylı köylerinden su getirilmiş, su yolu giderleri için 100 000 akçe harcanmıştır (mad. 26).

Ülkenin dokumacı bölgelerini ve özelliklerini yansıtan gider kalemlerinden Selânik'te yeniçeriler için dokunan çuha (çuka) ki bu yıl 2 149 240 akçe tutmaktaydı (Mad. 11). Geçen yıl bütçesine bu hususa bir atıf yoktur. Oysa her yıl yeniçerilere çuhaları mutlaka verilirdi. Lefke'de çadır bezi (kirpas berây-ı hayme) dokunuyordu. Bu yılda 20 000 akçelik çadır bezi alımı yapılmıştır (mad. 25). Gelibolu'nun ünü ise dokuduğu yelken bezinden ileri gelir. Bu yıl «kirpas-ı yelken» için 100 000 akçelik harcama yapılmıştır (mad. 27). Otaklar için 250 000 (mad. 12), Hilatlar için 55 000 (mad. 16), hassa çamaşır için 320 000 akçe (mad. 18) harcanmıştır. Ziyenet eşyasının imalı için zerker ustalarına 1 762 508 akçe değerinde altın ve gümüş madeni ile altın paralar teslim edilmiştir. (mad. 13).

Tersâne giderlerini Galata hassa harcı görürdü. Bu yıl bunun eliyle 2,2 milyon akçe sarfedilmiştir (mad. 9), Gelibolu hassa harçları tersâne ile ilgili harcamalar yaparlardı. Bu yıl Gelibolu'da gemi yapımına 650 000 akçe (mad. 29) sarfedildi. Ayrıca Kemer'de gemi yapımı için 100 000 akçe (mad. 30), Süzebölu'da top gemisi yapımına 239 000 akçe (mad. 17) ödenmiştir. Kereste nakli için İznigmid (İzmit) kadıları eliyle iki defada ellişer bin akçe masraf yapılmıştır (mad. 24 ve 28).

Silah imâli için de bir takım harcamalar yapılmıştır : 380 000 akçe «darben» top dökümüne (mad. 20) ve 400 000 akçe tüfek yapımına (mad. 21), 40 000 akçe de top arabalarına (mad. 22) sarfedilmiştir.

Saray için her yıl Moskova'ya kürk almak üzere «hâssa tâcirler» gönderilirdi. Bu yıl hâssa tâcir Andreyta Moskova'dan 200 000 akçe samur kürk getirmiştir (mad. 31).

c3) İn'amât (Fasıl B. III)

Bu fasılda padişah tarafından verilen in'am (ihsân)

lar (mad. 1), yaptığı sadakalar (mad. 2), bazı hizmetlerin karşılığı (nökeriyye) (mad. 3), yabancı devlet elçilerinin ağırlanması için yapılan (teşrifât) giderleri (mad. 4) yanında verilmesi âdet hükmünde olan bahşiş ve hediyeler (mad. 5). Bu maddede onbir kalem vardır, en büyük gideri yeniçerilere ödenen kemân (yay) bahası (10') ki 446 020 akçe. Kanunî'nin saltanatının ilk yıllarına ait rûznâmçe defterlerinde, kaside sunan bir çok şâirin bulunduğunu göstermektedir. Bir örnek olmak üzere Kepeci 1764 numaralı Teşrifât rûznâmçesinin H. 937 yılı muharrem ayında (Ağustos 25 - Eylül 24. 1530) da kaside sunan ve câme-i rişte hediye edilen şâirlerden Mevlânâ Gınâ-i (dügün dolayısıyla kaside sunan bu şâire münakkaş câme giydirilmişti), Edibî, Ferruhî, Nasîrî veya Basîrî, Zâtî, İzrî kâtib, Kaydî, Yakıynî (?), Necâtî-i Acem, Şâmi'î Figânî, Mu'ânî (?), Hüseyin, Tâşî (?), Rahmi, Muhammed Necmî, Mes'ûdî, Nakkâşî, Nakî (?), Necmî, Münşî, Emir tâbi-i Sûltan, Rahmî, Yahya, Kamerî (?), Abdükkadir emri-i Arab, Kaydî ve Muharremî. Bu son iki şaire câme verilmeyerek 300 er akçe ihsân edilmişti. Bütçede şâirlere kaside için 34 400 akçe ödenmiştir (5'). İhtidayı teşvik için, islâmiyeti kabul eden yeni (Nev) müslimlere durumuna göre para, giyecek ve bazan da görevler verilirdi. Müslüman olan iki beye H. 103.935 (1528. XI. 22) te bir münakkaş bir rişte (her halde düz veya sâde anlamında kullanılmıştır. Rişte iplik anlamındadır) iki mirâhûrî câme, iki kandehârî destâr (sarık) ve iki mücevvize (baş örtüsü) verilmişti (1). 23. Cümâdelâhîr 934 (13 Mart 1528) de müslüman olan 8 nefer gebiran (hıristiyan) a yüzer akçe ve 24 nefer kıptiya otuzar akçe ödenmişti (2). Bütçede nev müslim âdeti giderleri 43240 akçedir (11').

c4) Satın alımlar (el-mubayaât), (Fasıl B. IV)

Hazine adına yapılan, bütçede fasıl B. II. de eminler

(1) Maliyeden Müdeyyer 22082, Müsvedde-i Mevcûdât-ı hazine sf. 16.

(2) Kepeci 1764, Teşrifât Rûznâmçesi, yapraklarda sahife numarası yoktur. Tarih itibarıyla bulunur.

eliyle yapılan alımlar dışında yapılan alımları bu fasılda toplamışlardır. B. III. gibi bunlarda önemli bir meblağ oluşturmuyordu. İnamlar 3,7 milyon, alışlar ise 5.4 milyon akçedir. Evvelki yılda inamlar beş milyon akçe idi. Bu yılki bütçeden 1,3 milyon daha fazla bir harcama gösteriyordu. Buna karşılık geçen yılki alımlar yarım milyon akçe daha azdı.

Bu fasılda en büyük kalem (mad. 1) kumaş alımlarıdır. Yaklaşık üç milyon akçeyi bulmaktadır. Bu meblağa Bursa ve Tokat işi kuşak (meyan bend) bedelleri de dahildir. Hazır elbise (câme) alımları yaklaşık bir milyon akçe tutuyordu (mad. 2). Kürk (mad. 3), Kıymetli taşlar (mad. 4), Erkeklere mahsus üsküf (mad. 10) yanında kurbanlık koyun, sığır (mad. 6), at ve beygir (mad. 7) alımları yapılmıştır. Bu fasıl içinde önemlice bir yekûn tutan kal'i (kalay) alışları anılmağa değer. Saraydaki kapların kalaylanması için kullanılan bu metalden 635 bin akçelik alış yapılmıştır (mad. 11). Aynı yılda Ka'be-i meşerrefe onarımı ile Mısır (Kahire) kalesinin onarımı için alman malzemeler 317 759 akçeyi bulmuştur (mad. 12). Sipahilerden Mehmed Çelebi bin Yahya Bâli'nin evi Sadrazam İbrahim Paşa için satın alınmıştır. Mehmed Çelebi bin Karabâli evi ile birlikte bunlara 89 615 akçe ödenmiştir (mad. 9). Bunun yanında Kiremitlik'te bulunan İskender Paşa'nın bahçesine 100 000 akçe ödenmiştir (mad. 8).

c5) Müteferrik harcamalar (Fasıl B. Vi)

Bu ufak giderlerin bir bölümü yukarıki dört fasıldan birine sokulabilirse de bir bölümü mahiyeti icabı girmiyebilir. Birinci kalemde sahibi belli değildir diye hazineye alınıp sonra sâhibi çıkınca iade edilen miras bedelleridir. Bunun tutarı bir milyon akçeye yakındır. Bu kalem bir fasla giremez. Buna karşılık (mad. 2) de zikredilen çayırın bedeli karşılığı, müsaderesi belki B. IV. te gösterilebilirdi. Fitre (mad. 4) ise B. III. sokulabilirdi..

D. — Masraftan arta kalan (Bölüm C).

Yukarıda avarızdan bahsederken, bütçede bu net bakiyenin 28 milyon akçeye yakın avarız vergisinin tahsiline borçlu olduğu işaret edilmiştir. Aksi takdirde bütçe açığı 12 milyon akçeyi aşacaktı.

BÜTÇENİN METİN TRANSKRİPSYONU

Muhasebe-i vâridât ve mesârif-i hıvâne-i âmire amme-rahallahu ta'âlâ ila yevmi'l-âhire eüz mahsûl-ı zevâid-i evkaf-ı 'amâyir-i saîâthı ve evkaf-ı Mekke-i Şerife ve Medine-i Münevvere şerrefehümâllahu ta'âlâ ilâ eyyâmi'l-mukaddere be-ma'rifet-i Abdüsselâmı ve Mehmed Çelebi defterdârân-ı hıvâne-i âmire an evvel-i Nevrûz el-vâkı fi 5 Cemâziyelevvel sene dokuz yüz otuz (ilâ evvel-i Nevrûz) el-vâkı fi 16 Cemâziyelevvel sene dokuz yüz otuz bir (11 Mart 1524 - 10 Mart 1525) fi sene-i kâmile:(1)

(1) Bütçeyi düzenleyenler, 930-931 dönemi bütçe rakamlarını, bir evvelki dönem bütçe rakamlarıyla karşılaştırmakta, her seferinde «fi sene-i mazıye» rakamını verdikten başka fazlalığı varsa farkı «ez-ziyâde», eksikli varsa «El-kesr» diye göstermektedir. Bütçede asıl metin içinde bulunan, geçen yıl rakamıyla bu yılki rakamlardan farkı gösteren rakamları notlara aldı. Geçen yıldaki rakamı verilen bütçe meblağlarının karşısına n harfini, notlara bakmak için işaret olarak koyduk. Dipnotlarında bütçe tertibini koruduk. Karşısında n harfi olan rakamın bulunduğu satırın başındaki harfle ve rakamla notlarda gösterilmektedir. Bu şekilde biri metinde bütçe yılına ait, biri notlarda bir önceki yıla ait olmak üzere iki bütçe çıkmış olmaktadır. Bütçeyi düzenlerken, defterdarlar bazan hem bütçe fasıllarını hem bu fasılların geçen yılki döküm rakamlarını vermişlerdir. Bazan da yalnız bütçe fasıllarının geçen yılki rakamlarını vermekle yetinmişlerdir.

A. — Asl-ı mâl fi sene-i kâmile an vilâyet-i Rumeli ve Anadolu maa hâric-i vâridât-ı mukarrere ki be-hızâne-i âmire vâki'süde est maa bahâ-i hasenât-ı mütenevvia 141 272 658 n

Nakdiyye		130 094 179
Sultaniyye	sikke	96 444
Efrençiyye	sikke	61 370
Engürüsüyye	sikke	8 760
Eşrefiyye	sikke	45 059
Zeheb	miskal	6 858
Nukre	dirhem	2 851
Akçe-i Büzürk	aded	4
Akçe-i Marçel	aded	30

I. — An vilâyet-i Rumeli ve Anadolu cüz hâfic-i vâridât-ı mukarrere maa bahâ-i hasenât-ı mütenevvia 107 343 550 n

a. — An vilâyet-i Rumeli tâbi-i İskender Çelebi defterdâr-ı hızâne-i âmire maa bahâ-i hasenât-ı mütenevvia 64 059 140 n

1) An mukataât 20 551 102 n

2) An cizye-i Gebrân-ı vilâyeti Rumeli 36 491 459 n

3) An rüsûm-ı eflâkan 1 136 576 n

4) An ispençe-i gebrân-ı vilâyet-i Rumeli 478 250 n

5) An rüsûm-ı bâğât 160 000

	Fi sene-i mâziye	Ez-zi yâde	El-kesr
A. —	116 888 385	24 384 273	—
1. —	107 400 216	—	56 666
a. —	65 418 079	—	1 358 939
1)	16 824 372	3 726 730	—
2)	40 001 273	—	3 509 814
3)	982 873	153 703	—
4)	395 461	82 790	—

6)	An rüsûnı-ı yağcıyân-ı ve küreci-yân-ı vilâyet-i Rumeli	327 170 n
7)	An rüsûm-ı berâvât ve ahkâm-ı şikâyât	1 509 458 n
8)	An rüsûm-ı tezkere-i timârhâ-i vilâyet-i Rumeli	39 255 n
9)	An emvâl-ı müteferrika	2 218 367
	9/1) An mevkufât	293 341 n
	9/2) An sâire	1 925 026 n
b. —	An vilâyet-i Rumeli an şikk-ı sâni tâbi-i Mahmud Çelebi maa babâ-i hasenât-ı mütenevvia	24 791 898 n
1)	An mukataât	23 489 771 n
2)	An beytü'l-mal	450 717 n
3)	An emvâl-ı müteferrika	851 410 n
	3/1) An mevkufât	562 015 n
	3/2) An sâire	289 395 n
c. —	An vilâyet-i Anadolu tâbi-i Abdüselâm Beg maa bahâ-i hasenât-ı mütenevvia	18 492 512 n
1)	An mukataât	15 744 191 n
2)	An eizye-i gebrân-ı vilâyet-i Anadolu	957 640 n

	Fî sene-i mâziye	Ez-zî yâde	El-kesr
6)	36 490	290 680	—
7)	2 196 590	—	687 132
8)	536 854	—	497 599
9/1)	449 416	—	156 075
9/2)	488 402	1 436 624	—
b. —	21 699 094	3 092 804	—
1)	20 122 102	3 367 669	—
2)	481 386	—	30 669
3)	1 095 606	—	244 196
3/1)	968 049	—	404 034
3/2)	127 557	161 838	—
c. —	20 283 043	—	1 790 531
1)	16 516 158	—	771 967
2)	870 467	87 173	—

3) An mahsûl-ı Küre-i mamure	592 095 n
4) An beytû'l-mal	163 285 n
5) An rûsûm-ı tezker-i timâr-hâ-i vilâyet-i Anadolu	231 258 n
6) An bahâ-i nuhâs	36 781 n
7) An emvâl-ı müteferrika	719 121
7/1) An mevkufât	399 182 n
7/2) An sâire	319 939 n

II. — Akçe-hâ-i müteferrika ki cüz hâric-i vâridât-ı mukarrere be-hızâne-i âmire vâk-ı şüde est an vilâyet-i Rumeli ve Anadolu maa bahâ-i hasenât-ı müte-nevvia

28 660 963 n

1) An akçe-i avârız maa kirâye-i nü-zül ve gayr an vilâyet-i Rumeli ve Anadolu	27 455 721 n
2) An mahsûl-ı bağçe-i hâssa	29 830
3) An bahâ-i pârehâ-i akmişe-i mü-tenevvia	35 780
4) An bahâ-i harîr	8 920
5) An mahsûl-ı güzerâniden-i ağ-nâm der ma'ber-i Geliboh	400 000
6) An bahâ-i âlât-ı bahar	1 750
7) An bakıyye-i muhâsebât	588 082

	Fî sene-i mâziye	Ez-zi yâde	El-kesr
II. —	9 488 169	19 172 794	—
1)	8 195 033	19 260 688	—
3)	526 280	65 815	—
4)	171 786	—	8 501
5)	139 774	91 474	—
6)	421 210	—	384 429
7/1)	602 786	—	203 604
7/2)	806 299	—	486 360

8) An akçe-i bazı kesân ki piş ezin
der vakt-ı nebişten-i celep der İs-
tanbul be-Mehmed Çelebi ser-ça-
vuşân-ı dergâh-ı âli rüşvet dâde
end an yed-i hod 140 880

III. — An emvâl-ı müteferrika an vilâyet-i
Arab ve Diyâribekir ve gayr 5 268 145*

1) An vilâyet-i Şam ki piş ezin
Ferhad Beg mirmirân-ı köhne-i
Şam ki ber-vech-i karz sitâde
bud, hasene-i sultaniyye 980 sikke
elli beşerden 53 900

2) An mühellefât-ı Alagöz an er-
bâb-ı tımâr-ı Tarablus ki müte-
veffi şüd 12 825
Sultaniyye 186 sikke elli beşerden 10 230
Eşrefiyye 72 sikke otuz beşerden 2 555
Akçe-i büzürk 4 aded onardan 40

3) An bakıyye-i muhâsebe-i emîn-i
köhne-i Haleb 7 384

4) An mühellefât-ı Hızır Ağa diz-
dâr-ı Mısır ki piş ezin hazret-i
Mustafa Paşa dâmet maâliyehu
âverde ve der hızâne-i âmire
emânet nihâde bud 207 721
Nakdiyye 1 420
pâre-i cedit 44 136
Sultaniyye 1 912 sikke elli beşer-
den 105 160
Efrenciyye 453 sikke elli beşerden 24 915
Eşrefiyye 694 sikke otuz beşerden 24 290
Zeheb 120 miskal altmış beşerden 7 800

* Bütçenin bu faslının fi sene-i mâziye rakamları yoktur.

5) An beytü'l-mâl-ı vilâyet-i Diyâ- rîbekir	112 520
Nakdiyye	111 000
Sultaniyye 20 sikke elli beşerden	1 100
Eşrefiyye 12 sikke otuz beşerden	420

6) An sâire ki piş ezin merhûm Hayır Beg an emvâl-ı hâssa sitâ- de bud der Mısır ber-mucibi mu- hâsebâtı ümenâ an yed-i İbrahim birâder-i Kasım-ı Hamzâvî ve an eşrefiyye ki piş ezin der Şam an hızâne-i âmire ber-vech-i karz si- tâde bud	4 873 795
---	-----------

Hasene-i sultaniyye 66 000 sikke elli beşerden	3 630 000
Hasene-i Eşrefiyye 35 537 sikke otuz beşerden	1 243 795

- a) An eşrefiyye-i karz 2 857 sikke
b) An eşrefiyye-i sâire 32 680
sikke

B. — El-masârif-i hızâne-i âmire ammera- hâlihu taâlâ ilâ yevmi'l-âhire an evvel-i Nevruz el-vâkı fi 5 Cemâzi- yelevvel sene 930 ilâ evvel-i Nevruz el vâkı fi 16 Cemaziyelevvel sene do- kuz yüz otuz bir maa baha-i hase- nât-ı mütenevvia	126 581 347 n
--	---------------

Fî sene-i mâziye Ez-zî yâde El-kesr

B. — 118 783 849 7 797 498 —

I. — El-mevâcibât-ı mülâzimân-ı dergâh-ı âlî ve gayriha	68 797 803 n
1) Be-cemâat-ı müşâherhorân	5 245 165 n
2) Be-cemâat-ı ebnâ-i şipâhiyân	14 115 731 n
3) Be-cemâat-ı silâhdârân	10 667 524 n
4) Be-cemâat-ı ulûfeciyân	
a) tâbi-i yemîn	2 622 416 n
b) tâbi-i yesâr	1 555 330 n
5) Be-cemâat-ı gurebâ	
a) tâbi-i yemîn	882 288
b) tâbi-i yesâr	743 770
6) Be-cemâat-ı yeniçeriyân-ı dergâh-ı âlî	16 965 697 n
7) Be-cemâat-ı bevvâbin-i dergâh-ı âlî	578 548 n
8) Be-cemâat-ı ehl-i hiref	1 412 916 n
9) Be-cemâat-ı gılman-ı acemiyân-ı İstanbul ve Galata ve gayr	2 568 006 n


	Fî sene-i mâziye	Ez-zî yâde	El-kesr
I. —	67 272 819	1 524 984	—
1)	5 474 608	—	229 443
2)	14 753 488	—	637 757
3)	9 297 740	1 369 784	—
4a)	2 485 107	137 309	—
4b)	1 331 199	224 131	—
5a) ve 5b) geçen sene rakamları verilmemiştir.			
6)	14 726 412	2 239 285	—
7)	716 119	—	137 571
8)	1 398 988	13 928	—
9)	2 112 259	455 747	—

10)	Be-cemâat-ı hademe-i istabl-ı âmire	5 310 183 n
11)	Be-cemâat-ı hademe-i matbah-ı âmire	491 734 n
12)	Be-cemâat-ı cebeciyân-ı dergâh-ı âlî	1 044 052 n
13)	Be-cemâat-ı topçiyân-ı dergâh-ı âlî	900 261 n
14)	Be-cemâat-ı arabacıyân-ı der- gâh-ı âlî	607 303 n
15)	Be-cemâat-ı şâhinciyân ve ça- kirciyân ve atmacacıyân	691 409
16)	Be-cemâat-ı en'âmhânân-ı hâssa	86 637
17)	Be-cemâat-ı teberdârân ve sa- kayân	63 942
18)	Be-cemâat-ı mehterân	
	a) tâbi-i alem	611 915
	b) tâbi-i hayme	373 025
20)	Be-cemâat-ı hayyâtîn	
	a) tâbi-i hâssa	455 116
	b) tâbi-i hil'at	345 535
21)	Be-cemâat-ı kürekçıyan ki berây-ı donanma-i deryay-ı sefid der vakt-i reften-i hazret-i İbrahim Paşa be Mısır	108 300
22)	Be-cihet-i nafaka-i nöbetçiyân-ı kale-i Rodos ve gayrihâ	351 000

	Fî sene-i mâziye	Ez-zî yâde	El-kesr
10)	5 055 736	254 447	—
11)	729 151	—	237 417
12)	1 055 685	—	11 633
13)	986 903	—	86 642
14)	672 501	—	61 198

1) Teslîm be-hazret-i pâdişâh-ı âlempenâh hullide mülkünü maa bahâ-i hasenât-ı mütenevvia	7 322 330
Nakdiyye	5 009 830
Sultaniyye sikke	8 975
Efrenciyye sikke	23 525
Eşrefiyye sikke	15 000
2) Teslîm be-hazret-i İbrahim Paşayessarallahu mâ yeşâ be-cehet-i bahâ-i revgan ve asel ve erz ve harc-ı binâ-i âhur ki der Edirne ve Filibe nev bina şüd	362 870
3) Teslîm be-Abdüsselâm defterdâr-ı hîzâne-i âmire be-cihet-i büriden-i cûbhâ-i keştihâ-i hâssa der İznikmid ve Yalakova	110 000
4) Teslîm be-Ahmed Çelebi emîn-i cev ve Hüsâm kâtib be-cihet-i ihrâcât-ı itabl-ı âmire	7 035 389 n
5) Teslîm be-Bayezid Çelebi emîn-i şehri ve Ali kâtib be-cihet-i ihrâcât-ı hâssa der İstanbul	14 422 927 n
6) Teslîm-i Tâcüddin emîn-i matbah ve Hüsâm kâtib be-cihet-i ihrâcât-ı matbah-ı âmire ve gayr	2 021 750 n
7) Teslîm be-Abdüssamed ser-cebeciyân-ı dergâhı âli ve Pîri emîn	270 000

	Fî sene-i mâziye	Ez-zî yâde	El-kesr
II. —	38 785 126	8 415 225	—
4)	6 349 267	686 122	—
5)	12 150 156	2 272 771	—
6)	2 564 491	—	542 741

- 8) Teslîm-i Bâli kâtib-i fodla be-cihet-i ihrâcât-ı fodla-i sekbânân 330 000
- 9) Teslîm-i Pîri emin-i Galata ve Mustafa kâtib be-cihet-i ihrâcât-ı hâssa ve gayr der Galata 2 221 350
- 10) Teslim be-Abdülmeçid an ebnâ-i sipâhiyân emîn-i harc-ı hâssa der Edirne be-cihet-i ihrâcât-ı hâssa der Edirne 2 406 942
- 11) Teslîm be-Mehmed Kapudan an ebnâ-i sipâhiyân emîn-i çuka ve Hasan an cemâat-ı mezbûre kâtib be-cihet-i ihrâcât-ı çukahâ-i yeniçeriyân-ı dergâh-ı âli 2 149 240
- 12) Teslîm-i Sinan emîn-i otak ve Ali an ebnâ-i sipâhiyân kâtib be-cihet-i ihrâcât-ı otakhâ-i hâssa 250 000
- 13) Teslîm be-üstâdân-ı zerkerân-ı hâssa be - cihet - i sâhten - i kâr-hâ-i  hâssa 1 762 508
- | | | |
|------------|--------|--------|
| Zeheb | 34 515 | dirhem |
| Efrençiyye | 1 274 | sikke |
| Nukre | 49 197 | dirhem |
- 14) Teslîm-i Muslihuddin emîn-i harc-ı hâssa der Bursa be-cihet-i hıriyden-i şütürân ve esterân-ı hâssa 833 185
- 15) Teslîm be-İshak zaim-i ulûfeciyan-ı yemîn be-cihet-i binâ-i kasr-ı cedîd der sarâyi âmire 1 148 500
- 16) Teslîm-i Sinan serhayyatîn-i hil'at be-cihet-i ihrâcât-ı cânehâ-i hil'at 55 000
- 17) Teslîm-i Pîr Mehmed bin Muhyiddin an ebnâ-i sipâhiyân emîn ve Hasan bin Hayrûddin an silâhdârân kâtib be-cihet-i binâ-i keştihâ-i top der Süzeboli 239 000

- 18) Teslim be-Cafer serhayyâtin-i hâssa
be-cihet-i ihrâcât-i câmehâ-i has-
sa 320 000
- 19) Teslîm-i mevlânâ kadi-i Edirne
be-cihet-i meremmet-i cîsr-i Polad
ve cîsr der pîş-i bağçe-i Mesîh Paşa 50 000
- 20) Teslim be-Mehmed bin Hızır an si-
lâhdârân emîn-i Tophâne be-cihet-i
rihten-i darbzanhâ-i hâssa 380 000
- 21) Teslîm-i Rus tüfekçi berây-i harc-ı
tüfekhâ-i hâssa 400 000
- 22) Teslîm-i Ahmed ser-arabacıyân-ı top
be-cihet-i mesâlih-i gerdunhâ-i top 40 000
- 23) Teslîm-i Alâüddin kethüdâ-i ulûfe-
ciyân-ı yemîn be-cihet-i bürideh-i
beksimâd ki bâ-keştihâ-i donanma
be-deryây-i Sefid firistâde 192 000
- 24) Teslîm-i mevlânâ kadi-i İznikmid
ve Davud birâder-i Yusuf an ebnâ-i
sipâhiyân be-cihet-i büriden-i çûb-
hâ-i keştihâ-i hâssa 50 000
- 25) Teslîm-i Mehmed bin Ali ulûfei tâ-
bi-i yemîn be-ciheti hırîden-i kir-
pâs-i Lefke berây-ı haymehâ-i Si-
nan emîn-i otak 20 000
- 26) Teslîm-i Sinan mütevelli-i imâret-i
Muradiye der Edirne ve Cafer bin
Sefersâh an ebnâ-i sipâhiyân kâtib
be-cihet-i harc-ı râh-ı âb-ı Cedid
ki an karye-i Çınar ve Çaylu bâ-E-
dirne hâhed âmed 100 000
- 27) Teslîm-i mevlânâ kadi-i Geliboh ve
emîn-i harc-ı hâssa der Geliboh be-
cihet-i bahâ-i kirpâs-ı yelken-i keş-
tihâ-i hâssa 100 000

28) Teslîm-i Mevlânâ Muhyiddin kadi-i İznikmid be-cihet-i büriden-i çûbhâ-i keştihâ-i hâssa	50 000
29) Teslîm-i Ali emîn-i harc-ı hâssa der Gelibolı be-cihet-i ihrâcât-ı keştihâ ki hâliyen nevbînâ şüd maa harc-ı hâssa	650 000
30) Teslîm-i Şaban an cemâat-ı müteferrika emîn-i binâ-i keştihâ-i hâssa der kaza-i Kemer ve Ali an eb-nâ-i sipâhiyân kâtib be-cihet-i ihrâcât-ı keştihâ-i hâssa	100 000
31) Teslîm bâ-Andriya tâcir be-cihet-i mriden-i postinhâ-i samur ve gayr be-vilâyet-i Moskov firistâde	200 000

III. — İnmâmât ve tasaddukât ve nökeriyye ve teşrifât-ı elçiyân-ı mirân-ı etrâf ve âdât-ı mezkûrîn	3 701 955 n
1) İnmâmât	2 071 200
2) Tasaddukat	697 905
3) Nökeriyye	133 700
4) Teşrifât-ı elçiyân	62 450
5) Âdât-ı mezkûrîn	736 700 n
1') Âdât-i âğâi-i âğâyân	26 000
2') Âdât-i derâzi-i درازی bâzdârân maa tu'me bahâ-i bâzân	9 760
3') Âdât-i hazinedârî ve çavuşî	20 730
4') Âdât-i tirkeş-i bazı mülâzimân-i dergâh-ı âlî	68 900
5') Âdet-i takvim-i müneccimân ve kasâid-i şuarâ	34 400
6') Âdet-i beksimâd bahâ-i yeniçeriyân-ı dergâh-ı âlî ki bâ-donanma-i deryây-i Sefid firistâde end	69 750

III. — Fî sene-i mâziye 5 005 102	El-kesr 1 303 147
5) — Fî sene-i sâbıka 749 635	El-kesir 12 935

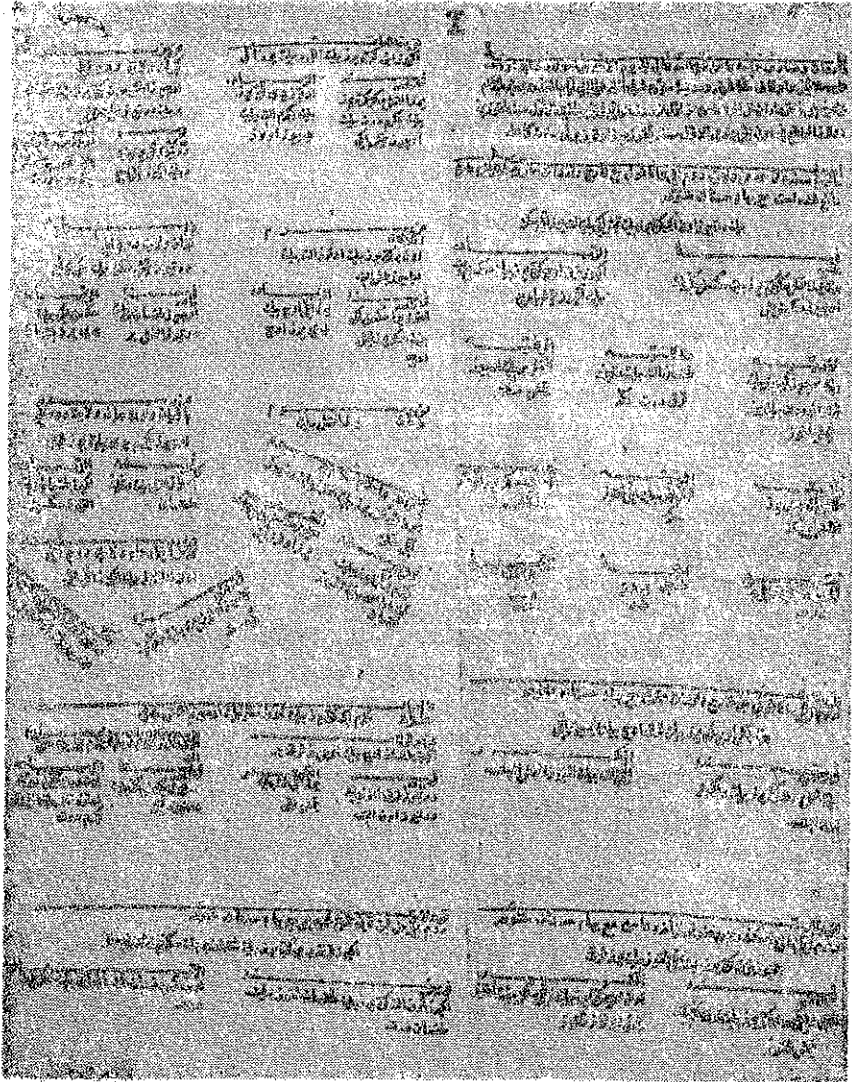
7) Âdet-i gılmân-ı pençik ki akın-ı Rus-ı mirlivâ-i Silistre averde bud	5 100
8) Âdet-i sakayân-ı divân-ı âlî	2 000
9) Âdet-i seyishânehâ-i yeniçeriyân-ı dergâh-ı âlî	10 800
10) Âdet-i kemân bahâ-i yeniçeriyân-ı dergâh-ı âlî	446 020
11) Âdet-i nevmüslim	43 240

IV. — El-mübayaât 5 423 581 n

1) Bahâ-i akmişhâ-i mütenevvîa maa meyân bendhâ-i Tokad ve Bursa	2 891 154
2) Bahâ-i cânehâ-i mütenevvîa	914 642
3) Bahâ-i postinhâ-i mütenevvîa	45 890
4) Bahâ-i eimâs ve pîruze ve yakut ve gayr	50 504
5) Bahâ-i Perfersâ برفرسا be-cihet-i hâssa-i hümâyûn hurîde	11 013
6) Bahâ-i ağnâm ve gâv be-cihet-i kur- ban maa ücret-i kassâbân	189 284
7) Bahâ-i esterân ve şütûrân ve bâr- girân	158 560
8) Bahâ-i bağçe-i merhûm İskender Paşa der cânib-i Kiremitlik	100 000
9) Bahâ-i hâne-i Mehmed Çelebi bin Yahyâ Bâlî an ebnâ-i sipâhiyân ki berây-i hazret-i İbrahim Paşa hiri- de maa bahâ-i hâne-i Mehmed Çele- bi bin Kara Bâlî	89 615
10) Bahâ-i üskûf-i merdâne	17 160
11) Bahâ-i Kal'î	635 000
12) Bahâ-i çûbhâ-i elvâh ve mesâmir ve külünk ve kazma ve gayr be-cihet-i termîm-i Ka'be şerrefhâllahu Taâlâ maa meremmet-i kale-i Mısır	310 759
13) Bahâ-i çinihâ berây-i nişâniden-i şükûfehâ-i hâssa sâhte end	10 000

IV. — Fî sene-i mâziye 4 887 457 Ez-ziyâde 536 124

V. — İhrâcât-ı müteferrika	1 457 657
1) Be-cihet-i edâ-i mühelifât-ı bazı kesân ki berây-ı hâssa-i hümâyûn zabt şüde bud	998 039
2) Be-cihet-i bedel-i çayırhâ ki pîş ezîn mirâhurân tasadduk mikûnend, hâliyen berây-ı hâssa-i hümâyûn zabt kerde end	60 000
3) Be-cihet-i kirây-i şütürân-ı rençberân ki bâ-hazret-i Ayas Paşa be-sefer-i Anadolu be-hem refte end	82 336
4) Be-cihet-i fitre-i îd-i mübârek an cânib-i hazret-i pâdişâh-ı âlempenâh	10 000
5) Be-cihet-i harc-ı müteferrika berây-ı büriden-i beksimâd ve navlun-i keş-ti ve gayr	307 282
C. — Ez-ziyâde ani'l-masraf	14 691 311



1524 - 1525 Bütçesinin Fotokopileri
(Topkapı Sarayı Arşivi D 2143)

II

Handwritten text in Arabic script, organized into several columns and rows. The text appears to be a list or index of names and titles, possibly related to a historical or administrative document. The script is dense and fills most of the page area.

Some legible fragments include:

- ...الملك ...
- ...السلطان ...
- ...الوزير ...
- ...الجنرال ...
- ...الأمير ...
- ...الباشا ...
- ...الشيخ ...
- ...المرجع ...
- ...الملك ...
- ...السلطان ...
- ...الوزير ...
- ...الجنرال ...
- ...الأمير ...
- ...الباشا ...
- ...الشيخ ...
- ...المرجع ...
- ...الملك ...
- ...السلطان ...
- ...الوزير ...
- ...الجنرال ...
- ...الأمير ...
- ...الباشا ...
- ...الشيخ ...
- ...المرجع ...

III

Handwritten text in Arabic script, organized into columns and rows. The text appears to be a list or a set of records, possibly related to administrative or legal matters. The handwriting is dense and somewhat difficult to read due to the image quality. There are several lines of text, some with horizontal lines above or below them, suggesting a structured format. The text is written in black ink on a light-colored background.