

Article Info	RESEARCH ARTICLE   ARAŞTIRMA MAKALESİ	
Title of Article	<b>Is It Possible to Develop Coastal Public Spaces With Participatory Design? Yıldıztepe Social Life Center Project in Mudanya, Bursa</b>	
Corresponding Author	<b>Sibel POLAT</b> Bursa Uludağ Üniversitesi, Mimarlık Fakültesi, Mimarlık Bölümü, Bursa, Türkiye <a href="mailto:sibelpolat@uludag.edu.tr">sibelpolat@uludag.edu.tr</a>	
Submission Date Admission Date	30/07/2019 / 10/09/2019	
How to Cite	POLAT, S., VURAL ARSLAN, T. (2019). Kamusal Kıyı Alanlarını Katılımcı Tasarımla Geliştirebilmek Mümkün mü? Bursa Mudanya'da Yıldıztepe Sosyal Yaşam Merkezi Projesi, Kent Akademisi, Volume, 12, Issue 3, Pages, 531-545	

ORCID NO:  
0000-0003-4380-0457

## Kamusal Kıyı Alanlarını Katılımcı Tasarımla Geliştirebilmek Mümkün mü? Bursa Mudanya'da Yıldıztepe Sosyal Yaşam Merkezi Projesi

Sibel POLAT<sup>1</sup>  
Tülin VURAL ARSLAN<sup>2</sup>

### ABSTRACT:

In recent years, many coastal public spaces have been privatized in contrast to our laws and have lost their natural identity and public value. While these examples increase dissatisfaction of citizens about their environment, participatory design studies have accelerated in Turkey. At this point, we thought that universities should guide the central and local authorities about participatory design in order to create public spaces that stand out with their high quality and original identity. The aim of this study is to explain how an innovative vision and a concept project for the Mudanya Yıldıztepe district, which has an important potential in terms of natural coastal beauties, has been developed through a participatory design process.

In the theoretical part of the study, we searched the literature on participation to urban and architectural design process and we developed a participatory design process framework for Mudanya Yıldıztepe project. In the design process part, we explained how we integrated the participation techniques such as the Vision Statement Workshop and Participatory Design Workshop to data collection, analysis, synthesis and evaluation phases. As a result, the participatory design process was conducted successfully, and a concept project for Yıldıztepe was designed with users, but the Municipality could not implement the project because of financial problems. Nevertheless, we believe that if local governments integrate participatory design into their policy-making process more strongly, we can protect and develop our coastal public spaces in favour of the public, while the relations between the universities, the municipalities and the public get stronger.

### ÖZ:

Son yıllarda pek çok kamusal kıyı alanının hem yasalarımızdakine tezat olarak özel mülkiyetin kullanımına devredildiği, hem de doğal kimliklerini ve kamusal değerlerini kaybettikleri gözlenmektedir. Bu örnekler kentlilerin yaşadıkları çevrelerle ilgili memnuniyetsizliklerini arttırırken, Türkiye'de katılımcı tasarım yaklaşımları konusundaki çalışmaları da hızlandırmaktadır. Bu noktada yaşam/mekan kalitesi yüksek ve özgün kimliği ile öne çıkan kamusal mekanlar oluşturmak için üniversitelerin katılımcı tasarım konusunda merkezi ve yerel yönetimlere rehberlik etmesi

<sup>1</sup> (Doç.Dr.) Bursa Uludağ Üniversitesi, Mimarlık Fakültesi, Mimarlık Bölümü, Bursa, Türkiye, [sibelpolat@uludag.edu.tr](mailto:sibelpolat@uludag.edu.tr)

<sup>2</sup> (Prof.Dr.) Bursa Uludağ Üniversitesi, Mimarlık Fakültesi, Mimarlık Bölümü, Bursa, Türkiye, [tulinv@yahoo.com](mailto:tulinv@yahoo.com)

gerektiği düşünülmektedir. Bu çalışmanın amacı; yıllardır rant odaklı projelere konu olmuş, ne yapılacağı, nasıl kullanılacağı konusunda üzerinde bir türlü uzlaşılammış, ancak doğal kıyı güzellikleri açısından önemli bir potansiyele sahip Mudanya Yıldıztepe bölgesine yönelik yenilikçi bir vizyonun ve fikir projesinin katılımcı bir tasarım süreciyle nasıl geliştirildiğini anlatmaktır.

Çalışmanın kuramsal kısmında kentsel ve mimari tasarım sürecine toplumsal katılım konusundaki literatür taranarak, Mudanya Yıldıztepe için katılımcı bir tasarım süreci çerçevesi geliştirilmiştir. Tasarım süreci kısmında ise, çeşitli düzeylerdeki katılım teknikleriyle birlikte Yıldıztepe Sosyal Yaşam Merkezi Vizyon Geliştirme ve Katılımcı Tasarım Çalıştaylarının bilgi toplama, analiz, sentez ve değerlendirme aşamalarına nasıl dahil edildiği anlatılmıştır. Sonuç olarak, katılımcı tasarım süreci başarılı bir şekilde yürütülmüş ve Yıldıztepe fikir projesi kullanıcılarla birlikte geliştirilmiştir. Ancak Mudanya Belediyesi maddi yetersizliklerden dolayı projeyi uygulamaktan vazgeçmiştir. Bu noktada hem kamusal kıyı alanlarımızı halk lehine korumak ve geliştirmek hem de üniversite-belediye-halk arasındaki ilişkileri güçlendirmek için yerel yönetimlerin katılımcı tasarım yaklaşımlarını politika oluşturma süreçlerine daha güçlü bir şekilde dahil etmeleri gerektiği düşünülmektedir.

**KEYWORDS:** Participatory design, coastal public spaces, workshops, Yıldıztepe, Bursa

**ANAHTAR KELİMELER:** Katılımcı tasarım, kamusal kıyı alanları, çalıştaylar, Yıldıztepe, Bursa

## GİRİŞ:

Toplumsal katılımı ilgili bugüne kadar pek çok tanım yapılmıştır. Arnstein (1969, s.216) toplumsal katılımı vatandaş gücü olarak, Pateman (1970, s. 42) karar oluşturma sürecine ortaklık olarak, Smith (1984, s. 253) ise, ilgili halkın (birey veya grup) seçimlerde oy kullanmanın ötesinde bir kararı, planı veya politikayı etkileyecek herhangi bir eylemi olarak tanımlamaktadır. Toplumsal katılım, vatandaşların kendilerini ve hedeflerini taban düzeyinde örgütlediği ve karar verme sürecini etkilemek için sivil toplum örgütleri aracılığıyla birlikte çalıştıkları toplum temelli bir süreçtir (Holdar ve Zakharcenko 2002, s.15).

Toplumsal katılım farklı derecelerde sağlanabilir. Arnstein'in (1969, s.217) vatandaş katılımı merdiveni yönlendirme, iyileştirme, bilgilendirme, danışma, teskin etme, ortaklık, temsili yetki ve vatandaş kontrolü olmak üzere sekiz aşama tanımlamıştır. Bu modelde merdivenden yukarı çıktıkça karar almada vatandaşın gücü artmaktadır. 1990 yılında kurulan ve halk katılımının gelişmesini destekleyen International Association for Public Participation'ın (IAP2, 2018) geliştirdiği katılım spektrumu ise, toplumun katılım düzeylerini bilgilendirme, danışma, dahil etme, işbirliği yapma ve yetki verme şeklinde beş düzeyde ifade etmiş ve her düzeyde toplumsal katılımın nasıl sağlanacağına dair bazı araçlar tanımlamıştır.

Tüm bu çalışmalar doğrultusunda toplumsal katılımın gerekliliği pek çok alanda olduğu gibi planlama ve mimarlık alanlarında da kabul görmüştür. Bu gerekliliği ortaya çıkaran en temel neden; Endüstri Devrimiyle birlikte üretimde yaşanan standartlaşmanın mimarları anonim, sıradan ve çoğaltılabilir olanı yapmaya yönlendirmesi şeklinde özetlenebilir. Bu bağlamda kullanıcının standart bir veriler bütününe dönüşmesi ve mimarın kullanıcı adına en doğru olanı yapma durumu 1960'lardan itibaren hem toplumda, hem de akademik camiada eleştirilere konu olmuştur (Atay ve Demir, 2012, s.96-98). Bu durum mimar-kullanıcı-mekan ilişkisinin yeniden tarif edilmesini gerektirmiş, kullanıcının katılımcı olarak tasarım sürecine sistematik ve bilinçli bir şekilde dahil edilmesi düşüncesi bu dönemde tartışılmaya başlanmıştır (Hacılibeyoğlu, 2017, s.40).

Kullanıcıların yaşamsal değerlerinin ön plana çıktığı yaklaşımlar pek çok tasarımcı, mimar, plancı ve kentsel tasarımcı tarafından benimsenmiş, önce kullanıcı için tasarım, sonra kullanıcıyla birlikte tasarım anlayışı gelişmiştir. Kullanıcı için tasarım, tasarımcının, kullanıcı beklenti ve deneyimlerini daha fazla merkeze aldığı, onun kültürel, bireysel, sosyal ve mekânsal değerlerini önemseydiği bir yaklaşımdır. Bu süreçte vurgu tasarlanan ürün üzerindedir, kullanıcı ekibin tam olarak bir parçası değildir. Kullanıcıyla birlikte tasarım ise, kullanıcıya ait verilerin doğrudan kullanıcı tarafından tasarım sürecine aktarıldığı bir yaklaşımdır. Mimar bu süreçte elde ettiği deneyime dayalı bilgiler, tercihler ve yorumlar doğrultusunda tasarımını gerçekleştirir. Bu süreçte vurgu deneyim üzerindedir ve kullanıcı sürecin önemli bir bileşenidir (Elizabeth ve Sanders, 2002, s.1-2, Hacılibeyoğlu, 2014, s.51).

Kullanıcıyla birlikte tasarım veya katılımcı tasarım sürecinde toplumun tüm üyeleri projeyi etkileme gücü olan yasal paydaşlar olarak kabul edilir. Bu süreçte önce yakın çevreden başlayarak her grupta ilişki kurmak, mevcut bağlantıları güçlendirmek, insanların olduğu yerlere gitmek, bilgiye erişimi ve bilgiyi anlamayı kolaylaştırmak, kuralları baştan belirlemeden herkese fikrini söyleme imkanı vermek, herkesin eşit seviyede olmasını sağlamak, küçük fikirleri test



ederek, onları toplumla birlikte geliştirmek, daha az konuşup, daha çok yapmak, mükemmel bir çözüm sunmamak, insanların becerilerini kullanmalarına ve zaman içinde yeteneklerini geliştirmelerine imkan vermek temel ilkeler olmalıdır (Participate in Design, 2018).

Süreç doğru bir şekilde yönetilirse katılımcı tasarım, fiziksel, sosyal ve ekonomik anlamda önemli kazanımlar sağlar. Kentlerin/ mekanların kullanıcıların ihtiyaçları ve beklentileri doğrultusunda planlanması ve tasarlanması, yaşam/meکان kalitesinin yükselmesi ve yapılan işin/ tasarlanan meکانın sahiplenilmesi, gerçekçi beklentiler oluşturarak ve değişime direnci azaltarak, başarısızlık riskini ve maliyetini azaltması, aktörlerin güçlü yönlerinin ve becerilerinin etkin bir şekilde kullanılmasını sağlayarak, daha aktif ve özgüvenli vatandaşlar yaratması, hem toplum içinde güçlü bağlar oluşturarak topluluk duygusunu, hem de tasarımcı ve toplum (tüm aktörler) arasında güven odaklı yeni ilişki biçimleri geliştirmesi bunlardan bazılarıdır (Scottish Community Development Centre, 2015, s.6-7, Sanoff, 2000, s.9, Participate in Design, 2018). Özellikle kullanıcıların meکانa dair aidiyet duygusunun güçlenmesi toplumsal katılım gereksiniminin hem nedeni hem sonucu olabilir. Kullanıcı, meکانla ilgili sorunların tanımlanmasına ve çözülmesine birebir katkıda bulunduğunu, tasarım sürecine dahil olduğunu ve beklentilerinin uygulandığını gördüğü zaman mekansal davranışlarını da olumlu yönde geliştirir. Meکانı kullanım alışkanlığı artar, mekansal deneyimleri zenginleşir, mekanı sahiplenme ve içselleştirme gücü gelişir. Böylece kullanıcı ile meکان arasında çeşitli bağlar oluşur ve meکانa dair aidiyet duygusu artar (Carr ve ark. 1992 s.187-205, Polat 2013, s. 86-89). Kullanıcıyla meکان arasındaki bu ilişki onun kentsel farkındalığını ve kentlilik bilincini güçlendirir. Artık kullanıcı içinde yaşadığı kente dair sorumluluğunu kentsel kararlara toplumsal katılımı sağlama alışkanlığı kazanır ve katılım talebinde bulunur.

Bununla birlikte planlamaya/tasarıma toplumsal katılımın ne kadar sağlanabildiği hep bir tartışma konusu olmaktadır. Günümüzde pek çok uluslararası/ulusal rapor, yasa ve yönetmelik katılımcı tasarım yaklaşımlarının gerekliliğini vurgulasa da, özellikle Türkiye gibi gelişmekte olan ülkelerde, bazı sivil toplum örgütlerinin çabaları dışında, güncel planlama ve mimarlık süreçlerinin birçoğu ya sıfır katılım, ya da ancak farklı derecelerde göstermelik katılım örnekleri sunmaktadır (Uzer, 2017). Bunun temel nedenleri;

- ilgili mevzuatta katılımcı planlama- tasarım süreçlerini ve yöntemlerini açıklayan çerçevenin ve uygulama araçlarının tanımlanmamış olması,
- merkezi-yerel yönetimlerin katılımcı planlama ve tasarım konusunda yeterli altyapıya ve deneyime sahip olmaması,
- ilgili aktörlerin planlama-tasarım süreçlerine dahil olma konusunda yeterli farkındalığa sahip olmaması şeklinde özetlenebilir.

Bu kapsamda çalışmanın amacı; Mudanya Belediyesi ile Bursa Uludağ Üniversitesi işbirliği çerçeve protokolüne dayalı olarak yıllardır atıl bir şekilde kalmış Mudanya Yıldıztepe'yi bir cazibe merkezine dönüştürmek için katılımcı tasarımdan faydalanma yollarını ortaya koymaktır. Çalışmada yerel yönetimler için kamusal meکانlara yönelik projeleri farklı aktörlerle birlikte üretebilecekleri, katılımcı tasarım yaklaşımlarının meslek pratiğiyle entegre edildiği bir tasarım modeli geliştirilmiş, bu modelle Mudanya'lılar ve Bursa'lılar için kentsel kararlara katılım konusunda bir farkındalık yaratılarak Yıldıztepe için bir yenilikçi fikir projesi üretilmiştir.

## 1. Katılımcı Tasarım Sürecindeki Aktörler ve Katılımcı Tasarım Teknikleri

Madanipour (2006, s.3) kentsel tasarım sürecindeki aktörleri üreticiler, yasa koyucular ve kullanıcılar olarak üç grupta ele almaktadır. Üreticiler; paydaşlar arasında yeni rolü dağıtarak yapılanmış çevreye yansıtır, koordine eder, gelişme sürecini yönetir, pazar koşullarını dengeler ve gelişmeyi pazarlar. Yasa koyucular; kentin daha yarışmacı olmasına yardımcı olur, kentin geleceğini biçimlendirir, çevresel değişimi yönetir. Farklı aktörleri bir araya getirerek iyi bir yönetim için kent vizyonuna katkı sağlar. Kullanıcılar ise; sahip oldukları çeşitlilikle kentin sembolik değerlerini ve meکانın işlevlerini geliştirir (Çevre ve Şehircilik Bakanlığı ve MSGSÜ 2016, s.127). Lang (1994, s. 430-431) tasarım sürecindeki aktörleri beş başlık altında toplamıştır. Profesyonel grup; tasarım sürecinde aktif olarak çalışan profesyoneller (kentsel tasarımcı, şehir plancısı, mimar, peyzaj mimarı, mühendis, endüstriyel tasarımcı, sosyolog, hukuk /finans danışmanı vb.), karar verici grup; projeleri onaylayan bakanlıkların ilgili kuruluşlarında ve yerel yönetimlerde bulunan bürokratlar, gelişme kontrol grubu; kentsel çevreyle ilgili gelişmelerde kontrolü sağlayan politikacılar, yerel yönetim çalışanları, üniversiteler ve sivil toplum kuruluşları vb., girişimci, yatırımcı, sponsor grubu; projelerin uygulanmasına maddi destek veren özel sektör firmaları, kullanıcı grubu; yerel halk ve kentlilerden oluşur. Bu süreçte tasarımcının işi artık bitmiş ve değiştirilemez çözümler üretmek değil, kullanıcılarla sürekli diyalog halinde çözümler geliştirmektir. Tasarımcının enerjisi ve hayal gücü, vatandaşın bilinç düzeyini yükseltmeye yönelik olmalıdır. Çözüm, ikisi arasındaki değiş-tokuştan çıkmalıdır; tasarımcı görüş ve teknik bilgi sağlar, çeşitli

alternatiflerin sonuçlarını tartışır, kullanıcı da tasarımcının görüşlerine ve uzmanlıklarına katkıda bulunur (Sanoff, 2000, s.12).

Bu kapsamda kullanıcıların tasarım sürecine katılımını sağlayan çeşitli yöntemler geliştirilmiştir. Yöntemin seçilmesinde katılımcı çalışmanın amacı, bağlamı ve süreci etkilidir. Amacın net olması ve tüm katılımcılar tarafından kabul görecektir şekilde belirlenmesi gerekir. Bağlam konusunda ise, her yer birbirinden farklıdır, değişik sorunları, insanları, tarihi özellikleri, konumları, organizasyonel yapıları ve kurumları, karar verme süreçlerini ve sistemlerini içerir. Bu nedenle bir yöntem her yer için uygun olmayabilir. Süreç ise, amaca ve yere göre değişir ( Involve, 2005, s.8). Temel olarak katılımcı tasarım yöntemleri beş başlık altında toplanabilir:

- Farkındalık yöntemleri: bilgilendirme amaçlı kamusal mekanda sergiler, medya haberleri, çalışma alanına yürüyüş turları.
- Dolaylı yöntemler: kullanıcılardan bilgi toplama amaçlı anketler, görüşmeler, toplumsal haritalamalar.
- Grup etkileşimi yöntemleri: yüzyüze etkileşim kurarak çalışma amaçlı çalıştaylar, odak grup görüşmeleri, charrettes, design in).
- Açık uçlu yöntemler: geniş bir kitleyi bilgilendirmek veya onay almak amaçlı halk toplantıları, yerel tv yayınları, planlama oylamaları.
- Beyin fırtınası yöntemleri: yaratıcı problem çözme amaçlı küçük grup çalışmaları (Sanoff, 2000, s. 65-74, Community Places, 2014, s.9-22, Involve, 2005, s. 52-105).

Grup etkileşimi yöntemleri içinde çalıştaylar en çok kullanılan katılım teknikleri olarak karşımıza çıkmaktadır. Çalıştayların güçlü yönleri; belirli bir amaca yönelik olmaları, tek bir konuyla veya bir programla ilgili görüş alma, bir fikrin veya projenin güçlü ve zayıf yönlerini, fırsatlarını ve tehditlerini tartışma veya bir proje için ileriye dönük ve yenilikçi düşünceler arama, önceliklendirme yapma, bir eylem planı hazırlama imkanı vermeleridir. Ayrıca kilit sorunların belirlenmesi ve netleştirilmesi için zaman ve kaynak açısından verimli bir yol olmaları, karşılıklı bir ortamda aktif tartışmayı teşvik etmeleri, belirli bir ilgi grubu olan katılımcılarla bilgi alışverişinde bulunmayı sağlamaları, doğrudan dışarıda tutulan veya ulaşılmaması güç grupları da hedef alabilmeleri önemlidir. Çalıştaylar, tasarımcılar ve paydaşlar arasında güven oluşturur, çatışmaların daha kolay idare edilmesini sağlar, paydaş desteği ve anlayışı inşa eder, aidiyet duygusunu güçlendirir, daha duyarlı ve başarılı tasarım sonuçları elde etmeye yarar, sürpriz ve beklenmeyen sonuçlar doğurur, aynı zamanda öğretici ve eğlencelidir. Diğer yandan, küçük gruplarda, tüm paydaşların veya çıkarların temsil edildiğinden emin olmak zordur, dikkatli bir şekilde yönetilmezse rahat konuşan ve kendinden emin kişiler kişiler ortama hakim olabilir, bu nedenle deneyimli yöneticiler gerektirir (Community Places 2014, s.9-22, Involve 2005, s. 52-105).

Bu çalışmada Von Hausen'in (2013, s.102-104) dinamik kentsel tasarım sürecinde tanımladığı gibi proje ekibiyle birlikte tüm analizlerin ve beklentilerin sorgulandığı, alanın geleceğine yönelik ön vizyon, amaçlar/hedefler, ilkeler, tasarım/planlama ve pazarlama/iletişim stratejilerine yönelik ilk olarak bir vizyon çalışmayı, daha sonra vizyon çalıştayındaki ilk fikirlerin desteklenip desteklenmediğini görmek için daha geniş katılımlı, yerel yönetim temsilcilerini ve yerel halkı içeren bir katılımcı tasarım çalışmayı düzenlenmiştir.

## 2. Kentsel ve Mimari Tasarım Sürecine Toplumsal Katılım

Temel olarak bir kentsel tasarım süreci; başlangıç, bağlamsal değerlendirme, kentsel yapıyı yaratma ve bağlantıları kurma, yeri detaylandırma ve izleme olmak üzere beş evreden oluşur. Her evre birbiriyle ilişkili iş tanımlarını ve çıktılarını/ ürünlerini içerir (Yeang, 2000, s.109-110). Toplumsal katılımın her evrede nasıl sağlanacağı sürecin en başında belirlenmelidir. Hatta sürecin başarılı olması için katılım olabilecek en erken evrede başlamalıdır (Polat, Tümer Yıldız ve Dostoğlu, 2018, s. 594).

Benzer şekilde mimari planlama süreci de ön kararlar, programlama, tasarlama, uygulama ve kullanım evreleri olmak üzere birbiriyle ilişkili ve geri dönüşümlü beş evreyi içerir. Bunlar içinde tasarlama evresi;

- Bilgi toplama-özet (programlama, veri toplama).
- Analiz (problemi parçalara ayırma, performans şartnamelerini formüle etme, kısıtlamaları tanımlama).
- Sentez (fikirlere üretme, parçaları bir araya getirme, tasarım geliştirme).
- Değerlendirme (performans özelliklerini ve kısıtlamaları kontrol etme, yeni düzenlemeyi uygulamaya koymanın sonuçlarını keşfetmek için test etme) aşamalarından oluşur (Aktaran Bamford 2002, s.246-247, Arcan ve Evcı, 1999, s.54-59).

Broadbent (1966) benzer şekilde tasarlama evresini akılcı düşünme (yerleşimin doğasının ve mevcut kaynakların analizi), sezgisel veya yaratıcı düşünme (rasyonel düşüncenin sonuçlarının bina formunu nasıl geliştirdiği) ve değer

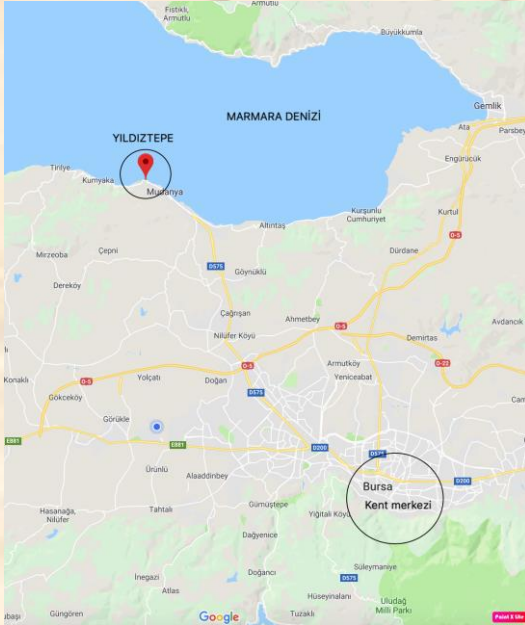


yargıları (çeşitli ve bazen çelişkili faktörlerin birbirine bağlı performansının değerlendirilmesi) şeklinde tanımlar (Aktaran Bamford 2002, s.246-247).

Buradaki temel mesele, toplumsal katılımın, tasarlama evresinin en başından itibaren kurgulanması gerektiğidir. Hacılibeyoğlu'nun (2017, s. 42) geliştirdiği kullanıcı katılımlı tasarım modelinde tasarım süreci organizasyonel ve üretken süreçlerden oluşur. Organizasyonel süreç olarak tanımlanan birinci iletişim evresi çevre ve kullanıcı karakterlerinin tanımlandığı, mimar-kullanıcı iletişimin doğrudan veya dolaylı biçimlerde gerçekleştiği evredir. Üretken süreç olarak ifade edilen ikinci iletişim evresi, kullanıcıya ait deneyimlerin, davranışların, tercihlerin ve önerilerin kullanıcılar tarafından direkt olarak tasarıma aktarıldığı evredir. Bu çalışmada da Mudanya Yıldıztepe için katılımcı bir tasarım süreci çerçevesi geliştirilmeye çalışılmıştır.

### 3. Bursa Mudanya Yıldıztepe Sosyal Yaşam Merkezi Projesi Katılımcı Tasarım Süreci

Mudanya, Bursa kent merkezinden 30 km uzaklıkta, Bursa'nın hem diğer kentlerle denizyolu ulaşımını sağlayan, hem de turistik özellikleriyle öne çıkan bir ilçesidir (Resim 1). Yıldıztepe ise, Mudanya ilçe merkezinden 2 km uzakta, Zetinbağı (Tirilye) yolu üzerinde, Marmara Denizi'ne bakan falezler üzerinde, manzarası ve havadarlığı ile öne çıkan ve pek çok Bursalının bildiği, dinlenme ve seyir alanı olarak kullandığı bir yerdir (Resim 2).



**Resim 1.** Marmara Bölgesi içinde Bursa, Mudanya ve Yıldıztepe'nin konumu

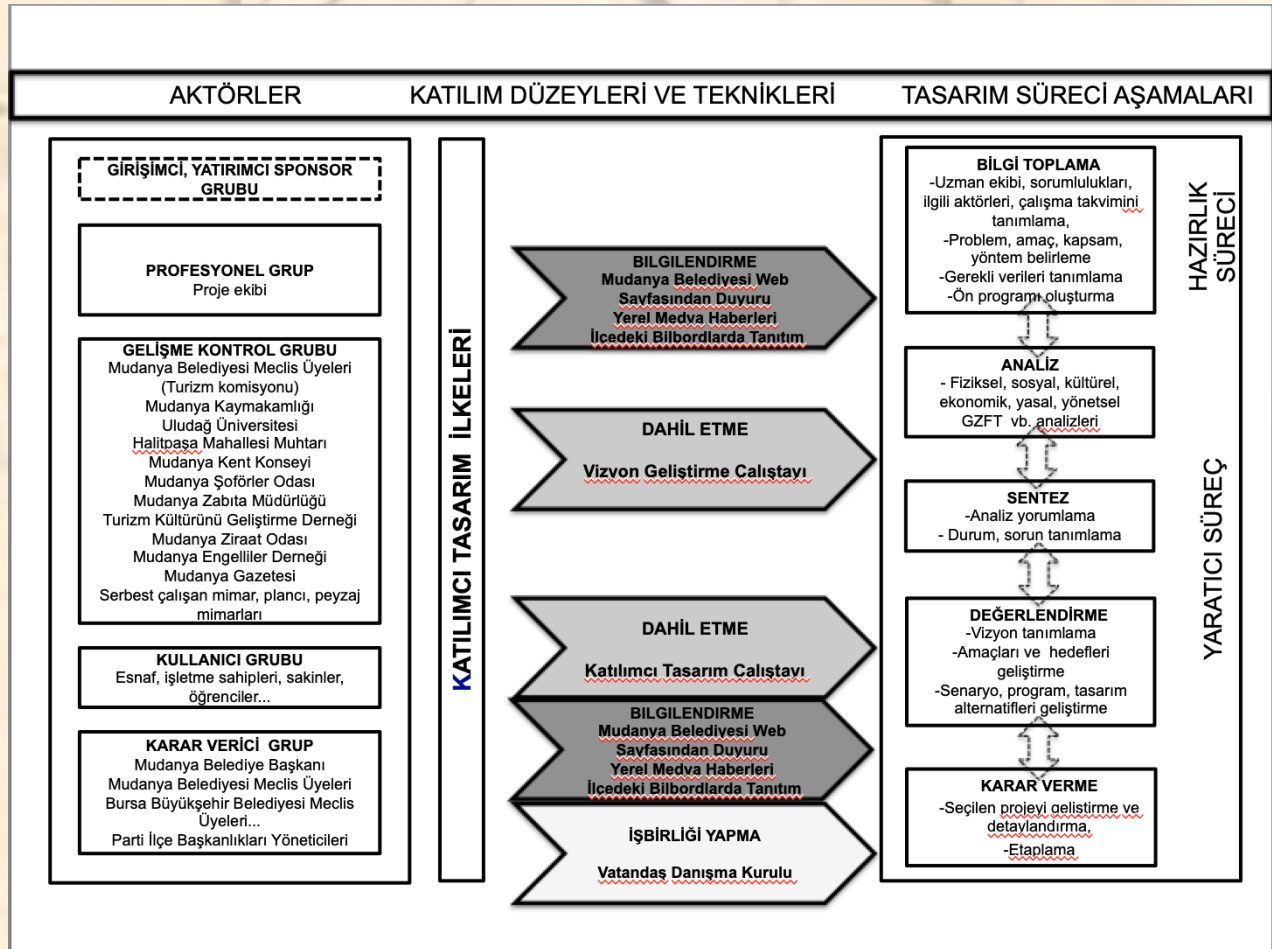
Geçmişte taş ocağı ve sonrasında çöp dökme alanı, günümüzde minibüs durakları ve çay bahçeleri olarak kullanılan Yıldıztepe, sahip olduğu konumu ve doğal özellikleri nedeniyle yerel siyasetçilerin ve yatırımcıların da ilgisini çekmektedir. Bugüne kadar alana yönelik özel sektörden ticari kaygıların ön planda olduğu oteller, siteler gibi dışa kapalı kullanımları içeren çeşitli proje önerileri gündeme gelmiş, ancak hiçbir yerel yönetim bunları uygulamaya cesaret edememiştir. Bu nedenle Yıldıztepe yıllardır çözüm bekleyen atıl bir alan olarak kalmıştır. 2016 yılında Mudanya Belediyesi, Yıldıztepe'de hem bilimsel bir bakış açısıyla, hem de toplum yararını gözeterek şekilde bir mimari proje geliştirilmesi için Bursa Uludağ Üniversitesi öğretim üyelerinden Tülin Vural Arslan, Sibel Polat ve Çiğdem Yücel ile birlikte çalışmaya karar vermiştir.

Belediye, mülkiyetinin büyük bir kısmı kendisine ait olan Yıldıztepe gibi kente mal olmuş bir alanın,

- kamusal niteliğinin ve doğal özelliklerinin korunmasını,
- atıl kalmış durumundan kurtarılıp, sahip olduğu potansiyelinin ortaya çıkarılarak değerlendirilmesini,
- alana yapılacak projenin Mudanya'ya değer ve kimlik katmasını ve halktan olumlu bir tepki almasını,
- projenin en kısa sürede ve belediyenin kendi bütçesiyle hayata geçmesini talep etmiştir.



Resim 2. Yıldıztepe'nin havadan görünüşü (Mudanya Belediyesi, 2016)



Tablo 1. Yıldıztepe katılımcı tasarım süreci çerçevesi



Proje ekibi ise, Kıyı Kanununda belirtildiği gibi; kıyıların herkesin eşit ve serbest olarak yararlanmasına açık olması ve sahil şeritlerinden faydalanma da öncelikle kamu yararının gözetilmesi gerektiğini temel olarak Yıldıztepe'yi katılımcı bir tasarım yaklaşımıyla geliştirmek istemiş, bölgeyle ilgili sorunları ve beklentileri en doğru şekilde tanımlamak ve tüm kente mal olmuş bu yerde, her kesimin üzerinde uzlaşabileceği ve benimseyebileceği, aidiyet hissi güçlü bir fikir projesi üretmek için Belediyeyi katılımcı bir tasarım süreci geliştirmek konusunda ikna etmiştir. Böylece proje ekibi, Sanoff'un (2000, s.9) katılım düşüncesini oluşturmak için tanımladığı beş temel soru (kim, ne zaman, nasıl, ne, nerede) üzerinden çalışmanın hedeflerini belirlemiştir. Bunlar;

- katılımcı tasarım sürecinde yer alması gereken aktörleri ve onların rollerini tanımlamak,
- tasarım sürecinin aşamalarını, her aşamada gerçekleştirilecek işleri ve katılımın hangi aşamalarda nasıl devreye sokulacağını tanımlamak,
- tasarım sürecinde kullanılacak katılım tekniklerini belirlemek,
- kullanıcılarla birlikte proje alanına yönelik sorunları ve beklentileri belirlemek,
- kullanıcılarla birlikte tasarım alternatiflerini tartışarak, en uygun tasarımı belirleyip geliştirmektir.

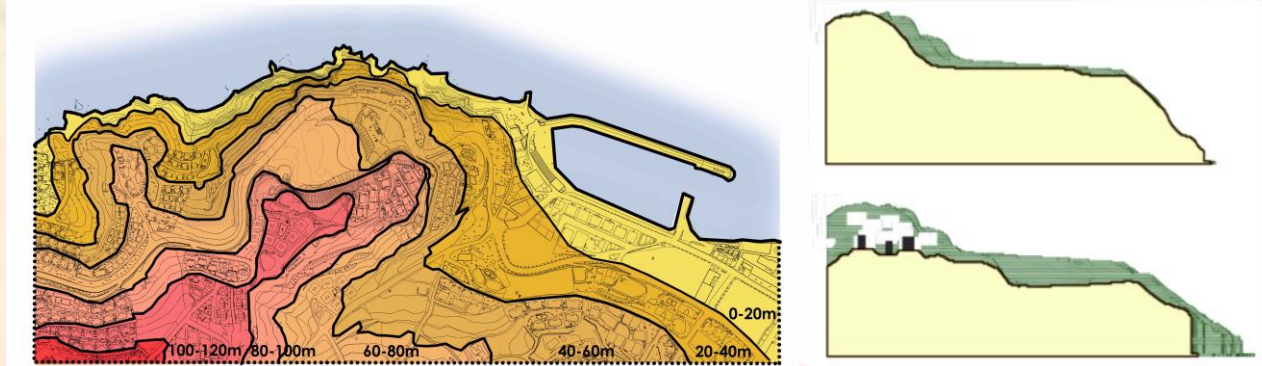
Projenin katılımcı bir şekilde geliştirilebilmesi için aşağıdaki model (Tablo 1) oluşturulmuştur. Model, bilgi toplama, analiz, sentez ve değerlendirme evrelerinden oluşan tasarım sürecine hangi aktörlerin, hangi katılım teknikleriyle mimari tasarım sürecine dahil edilebileceğini açıklamaktadır.

### 3.1. Bilgi Toplama Evresi

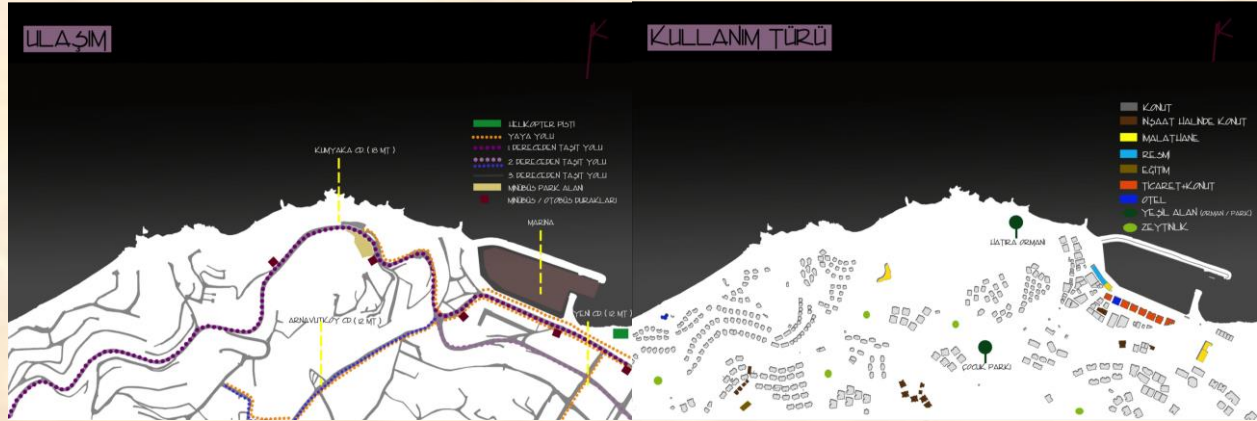
Sürecin bilgi toplama evresinde, çalışma ekibi belirlenerek, belediyenin ve çalışma ekibinin sorumlulukları/beklentileri tanımlanmıştır. Tasarım sürecine yönelik bir takvim hazırlanmış, çalışmanın amacı-kapsamı-yöntemi oluşturulmuş, tasarım sürecinde yer alacak aktörler belirlenmiştir. Yapılacak analizler için gerekli veriler toplanmış, sınıflanmış, katılımcı tasarım konusunda literatür ve örnek araştırması yapılmıştır. Farklı ülkelerde yapılmış sosyo-kültürel merkez projeleri incelenmiş, çalışma alanına yönelik ön program oluşturulmuştur.

### 3.2. Analiz Evresi

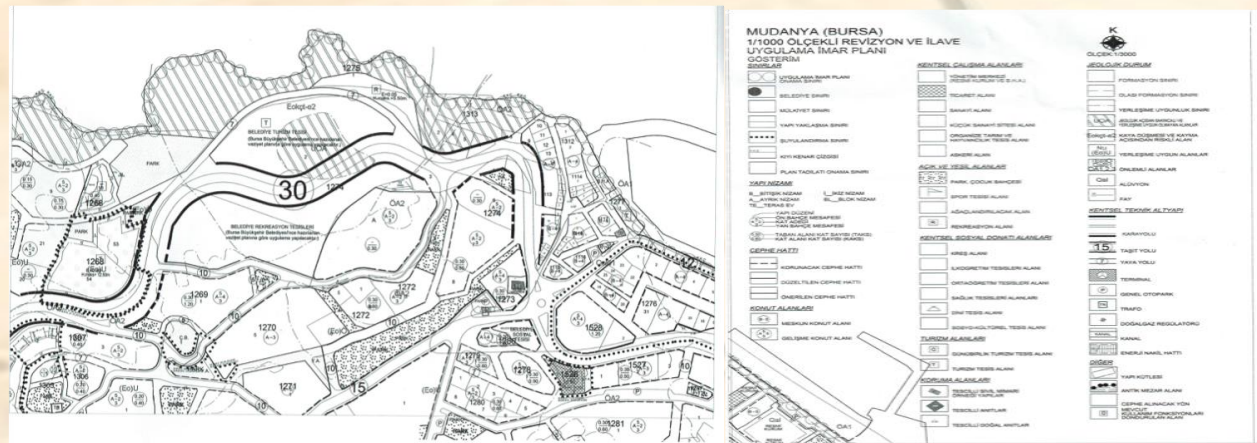
Bu evrede, ilçeye ve proje alanına yönelik fiziksel, sosyal, kültürel, ekonomik, yasal, yönetsel durum ve GZFT analizleri yapılmıştır. Fiziksel açıdan, doğal çevreyi tanımlamak için, topoğrafik yapı (Resim 3-4), kıyı kenar çizgisi, güneşlenme, rüzgar, manzara yönü ve bitki örtüsü analizleri yapılmış, Belediyeden alana yönelik jeolojik- jeoteknik etüd yaptırılması istenmiştir. Ayrıca yapı çevreyle ilgili, alanın mevcut kullanım biçimi ve yakın çevresinde yer alan yapılar işlevsel, niteliksel ve yükseklik açısından analiz edilmiştir. Buna ek olarak, alana ulaşım ile ilgili veriler (yol genişlikleri, araç sayımları, otopark ve minibüs durakları, yaya erişim biçimleri) yerinde tespit edilmiştir (Resim 5-6). Sosyal, kültürel, ekonomik yapı açısından gerekli veriler (tarihsel gelişim, demografik yapı ve eğitim durumu, yerel halkın yaşam biçimi, alışkanlıkları, gelenekleri, geçim kaynakları vb.) hem literatür araştırmasıyla hem de farklı aktörlerin dahil olduğu bir çalışmada gerçekleştirilen GZFT analiziyle elde edilmiştir. Yasal açıdan Mudanya Turizm Master Planı (2016-2023) ve Mudanya 1/1000 ölçekli revizyon ve ilave uygulama imar planı (Resim 7) kararları incelenmiş, yönetsel açıdan alana yönelik proje geliştirme modelleri Belediye ile yapılan toplantılarda tartışılmıştır.



Resim 3-4. Yıldıztepe topoğrafik yapı analizi



Resim 5-6. Yıldıztepe ulaşım ve bina kullanım türü analizi



Resim 7. Mudanya 1/1000 ölçekli revizyon ve ilave uygulama imar planı

### 3.2.1. Mudanya Belediyesi Yıldıztepe Sosyal Yaşam Merkezi Vizyon Geliştirme Çalıştayı

Bu çalıştayda, Mudanya'yı ve Yıldıztepe'yi fiziksel ve sosyo-ekonomik açıdan analiz etmek, katılımcıların gündelik hayat, turizm ve yerel ekonomi açısından Mudanya ve Yıldıztepe'yle ilgili algılarını, memnuniyetlerini ve beklentilerini tespit etmek ve Mudanya'nın ve Yıldıztepe'nin güçlü ve zayıf yönlerini, fırsatlarını ve tehditlerini tanımlamak amaçlanmıştır. Çalıştayda 3 oturumda, 6 saat boyunca, yerel kurumları, dernekleri, esnafı ve yaşayanları temsilen 34 kişi ile birlikte GZFT analizleri ve soru-cevap turları yapılmıştır. Tablo 2'de Yıldıztepe GZFT analizinin özeti yer almaktadır.

Çalıştayda (Resim 8), Yıldıztepe'ye kullanım açısından, en çok gençlerin ve orta yaşlıların manzara seyretmek, hava almak ve bir şeyler içmek için gittikleri belirtilmiştir. Mudanya'da turizmi geliştirmek için Yıldıztepe'nin nasıl bir rolü olabileceği konusunda, alanın sosyal- kültürel- ticari mekanlarıyla turizmi desteklemesi, ancak öncelikle yapılacak proje için bürokratik sorunların çözülmesi gerektiği belirtilmiştir.

Yıldıztepe'nin gelecekte nasıl bir yer olarak hayal edildiği konusunda, doğal dokusuyla öne çıkan, denizle ilişki kuran, kamusal niteliği yüksek, farklı kullanıcı gruplarının erişimine ve kullanımına uygun, zengin peyzaj öğeleriyle desteklenmiş, farklı temalarda sosyal, kültürel, ticari etkinliklerin gerçekleşeceği bir yer tarif edilmiştir. Ayrıca gerçekleştirilecek projede Mudanya'daki sahil bandıyla ilişkili yürüyüş ve bisiklet yolları, otopark, toplu taşımaya yönelik yeni bir ulaşım sistemi ve durakları, açık hava sineması, kütüphane, müze gibi kültürel mekanlar, doğal dokuyla uyumlu kafeler-restoranlar, gençlere yönelik aktiviteleri içeren mekanlar, denizle ilişkili aktivitelerle yönelik mekanlar, peyzaj düzenlemesi yapılmış parklar ve bahçelerin yer alması istenmiştir.



GÜÇLÜ YANLAR	ZAYIF YANLAR
<ul style="list-style-type: none"><li>➤ Manzarası</li><li>➤ Şehrin karmaşasından uzak olması</li><li>➤ Hakim bir noktada olması</li><li>➤ Her kesime hitap etmesi</li><li>➤ Huzurlu bir yer olması</li><li>➤ Anı değeri taşıması</li><li>➤ Havadar olması</li><li>➤ Ulaşım ağı açısından kolay erişilebilir olması</li></ul>	<ul style="list-style-type: none"><li>➤ Topografik açıdan artı tedbir gerektirecek yüksek bir alanda olması</li><li>➤ Denize ulaşımının olmaması</li><li>➤ Karayolunun hemen yanında yer alması, yoğun bir trafik ve transit geçiş alanında bulunması</li><li>➤ Dolgu alanların varlığı</li></ul>
FIRSATLAR	TEHDİTLER
<ul style="list-style-type: none"><li>➤ Hakim manzara</li><li>➤ Yıldıztepe'nin mevcut olumlu algısı</li><li>➤ Her yaştan ve her kesimden kullanıcıya hitap eden açık kamusal bir alan olması</li><li>➤ Yakın çevresindeki yat limanı ve su ürünleri kooperatifi</li><li>➤ Yakın çevresindeki su altı zenginlikleri ve mağaraları</li><li>➤ Sahil yolu ile bağlantı olasılığı</li></ul>	<ul style="list-style-type: none"><li>➤ Falezlerden kopmalar olması, jeolojik sınırlar</li><li>➤ Güçlü rüzgarlar</li><li>➤ Yol genişliğinin yeterli olmaması</li><li>➤ Deprem riskinin yüksek olması</li><li>➤ Eski taş ocağı alanı ve dolgu alanlar</li><li>➤ Otopark sorunu</li><li>➤ Yapılacak projeye yönelik bürokratik engeller</li></ul>

Tablo 2: Yıldıztepe GZFT analizi



Resim 8. Yıldıztepe sosyal yaşam merkezi vizyon geliştirme çalışmayı

### 3.3. Sentez evresi

Bu evrede, ilçeye ve proje alanına yönelik yapılan tüm fiziksel, sosyal, kültürel, ekonomik, yasal, yönetsel yapı ve GZFT analizlerinin sonuçları yorumlanmış, analiz ve araştırmalar sonucu ortaya çıkan durum ve sorunlar tanımlanmıştır. Fiziksel yapı sentezinde, doğal çevre açısından alanın deniz seviyesinden yüksekliğinin doğu-batı yönünde 50-70 metre arasında değiştiği, şevin en yüksek noktasının 103 metre olduğu, bu nedenle alanın denizle olan fiziksel, görsel, işlevsel ilişkisinin güçlendirilmesi gerektiği belirlenmiştir. Alan, falezler üzerinde konumlandığından dar yüksek kıyı özelliği göstermekte olup, falezin üst sınırı kıyı kenar çizgisi olarak ilgili imar planında tanımlanmıştır. Bu bağlamda Kıyı Kanununun Uygulanmasına Dair Yönetmelikte belirtildiği üzere yapıların kıyı kenar çizgisinden en az 50 metre kadar uzaklaşması ve alanın güneyinde konumlanması gerektiği belirlenmiştir. Ayrıca alanın Mudanya'daki sert kuzey rüzgarlarına ve güneşin olumsuz etkilerine çok açık olduğu, konfor koşulları açısından bu konuda gerekli önlemlerin alınması, alan sınırları içinde bitki örtüsü açısından genç çam ağaçlarından oluşan küçük bir yeşil alanın bulunduğu ve bunun artırılması gerektiği görülmüştür. Yapılı çevre açısından alanın büyük kısmının Mudanya'ya gelen minibüslerin son durağı olarak kullanıldığı, alanın deniz tarafında iki tane kafenin, batısında ise bir otelin bulunduğu, çevresinde ayırık nizam 2,3,4 katlı konutların yer aldığı görülmüştür. Bu noktada alanın çekici hale gelebilmesi için karma işlevli bir şekilde geliştirilmesi gerektiği belirlenmiştir. Ulaşım açısından ilçenin deniz otobüsleri ile şehirler arası ulaşım bağlantısı ve alanın toplu taşıma ağı güçlü, yaya erişilebilirliği zayıf

bulunmuştur. Bu konuda özellikle Mudanya'daki sahil yoluyla alanın entegrasyonun yaya erişimini arttıracığı düşünülmüştür.

Sosyal, kültürel ve ekonomik yapı sentezinde M.Ö. 7. yüzyıla kadar ve farklı medeniyetlere ev sahipliği yapmış Mudanya'nın zengin sosyal-kültürel geçmişinin ve çeşitliliğinin alan açısından da önemli bir turizm potansiyeli sağlayacağı görülmüştür. Arkeolojik ve kentsel sit alanlarıyla, 32 adet anıtsal yapısı, 239 adet sivil mimarlık örneği ile özgün kültürel mirasa sahip ilçenin, özellikle her yıl yapılan Mütareke etkinliklerinin Yıldıztepe'de de yer alabileceği düşünülerek alandaki işlevsel kararların geliştirilmesi gerektiği sonucuna varılmıştır. Ayrıca ekonomik açıdan hizmet (özellikle günübirlik turizm) ve tarım sektörlerinin (zeytincilik) hakim olduğu ilçedeki yerel istihdam olanaklarının proje alanı bazında da artırılması gerektiği görülmüştür.

Yasal durum sentezinde planlama kararları açısından incelenen Mudanya Turizm Master Planının da (2016-2023) geliştirilecek proje açısından temel bir dayanak oluşturduğu görülmüştür. Mudanya'nın yerel doğal ve kültürel dokusunun korunarak, ulusal ve yakın uluslararası pazarda üst düzey bilinirliğe sahip, bir turizm bölgesi olması vizyonuyla biçimlenen planın çeşitli mekansal planlama önerileri sunduğu görülmüştür. Yıldıztepe 1/1000 ölçekli revizyon ve ilave uygulama imar planında ise, proje alanı belediye turizm tesisi olarak tanımlanmıştır. Mevcut Mudanya-Zeytinbağı taşıt yolu genişletilerek (30 metre) proje alanının güneyinden (şevin önünden) geçirilmiştir. Bu yolun güneyindeki alan ise belediye rekreasyon tesisleri olarak tanımlanmıştır. Proje alanının kuzeyinden geçen mevcut taşıt yolu 7 metrelik bir yaya yoluna dönüştürülmüştür. Bu yolun kuzeyindeki (deniz tarafındaki) rekreasyon alanı için E: 0.05, Hmaks: 5.50 verilmiştir. Bu noktada proje alanındaki kullanım ve yapılaşma koşullarının tanımlanması için imar planı değişikliği yapılması gerektiği görülmüştür. Yönetimsel açıdan üniversite-belediye arasındaki protokole dayalı olarak proje ekibinin müellif olabileceği ve uygulamanın ihaleye çıkarılabileceği ve projenin üniversite-belediye-özel sektör ortaklığında uygulanabileceği öngörülmüştür.

### 3.4. Değerlendirme evresi

Yapılan analiz ve sentez çalışmaları sonucunda alanın vizyonu; "Doğa ve kültürün buluştuğu, sürdürülebilir bir sosyal yaşam merkezi olarak Yıldıztepe" şeklinde tanımlanmıştır. Bu evrede alanda geliştirilecek projenin fiziksel-ekolojik, sosyal-kültürel, ekonomik ve yasal-yönetimsel boyutlarına yönelik amaçlar ve hedefler belirlenmiştir.

#### 3.4.1. Fiziksel-ekolojik boyuta yönelik amaç ve hedefler

- Mudanya'yla bütünleşecek, sahil bandının bitiş noktasında, yeni bir çekim merkezi oluşturmak: Mudanya sahil bandının sürekliliğini sağlayarak, yaya ve bisikletliler için Yıldıztepe'ye uzanan bir yaya ulaşım aksı tanımlamak, yılın farklı dönemlerinde çeşitli sosyal ve kültürel etkinliklerin yapılabileceği, çok amaçlı kullanıma yönelik, açık, yarı-açık ve kapalı mekanlar oluşturmak, Yıldıztepe'nin topoğrafyası dolayısıyla denizle yeterince kurulamamış olan fiziksel ilişkisini güçlendirecek kentsel donatılar geliştirmek hedeflenmiştir.
- Mevcut doğal kaynakları dikkate alarak, sürdürülebilirlik ilkelerini gözetken, çevresine saygılı, denizle bütünleşen bir yer yaratmak: Tasarımda yer seçimi, yönlenme ve enerji kullanımı açısından pasif (rüzgar ve güneş verilerini dikkate alarak) sistemler kullanmak, Yıldıztepe'nin doğal dokusuna ve topoğrafyasına minimum müdahale edecek bir tasarım yaklaşımı benimsemek, peyzaj tasarımında Mudanya'nın iklimine uygun, az su, maliyet ve bakım gerektiren bitki türleri seçmek hedeflenmiştir.
- Kolay ulaşılabilen ve erişilebilen bir mekan oluşturmak: Tasarımda dezavantajlı grupların (yaşlı, engelli, çocuk) alan kullanımını desteklemek için evrensel tasarım ilkelerini dikkate almak, yaya-taşıtlı ayrımını gözetmek, uygun toplu taşıma sistemleri ile yerel halkın alana ulaşımını kolaylaştırmak, Mudanya- Zeytinbağı taşıt yolunun güzergahını şevin önünden geçecek şekilde değiştirmek, özel araçla alana ulaşacaklar için yeterli sayıda otopark alanı oluşturmak hedeflenmiştir.

#### 3.4.2. Sosyal-kültürel boyuta yönelik amaç ve hedefler

- Kentsel belleği koruyarak Yıldıztepe için farklı, tutarlı ve güçlü yeni bir kimlik yaratmak: Yıldıztepe'nin manzarasından ve temiz havasından en iyi derecede faydalanacak mekanlar oluşturarak, kullanıcıların geçmişten beri alan ile kurdukları bağı ve aidiyet duygusunu güçlendirmek, sunacağı yeni, farklı, özgün aktiviteler ve hizmetlerle alan için yeni bir imaj tanımlamak, tasarımda biçimsel ve sembolik olarak bütüncül bir dilbirliği oluşturmak, kullanıcıların alanı sahiplenmeleri ve kullanım alışkanlığı kazanmaları için değişebilir, dönüşebilir ve esnek mekanlar tasarlamak hedeflenmiştir.
- Mudanya'da gündelik ve kültürel hayatı destekleyen, sosyal ilişkileri koruyan ve güçlendiren, herkese açık



bir kamusal mekan oluşturmak:

Gençleri, yaşlıları, çocukları, aileleri alana çekebilecek kültürel hayatı güçlendirecek etkinliklerin gerçekleştirileceği ve kullanıcıların gün içinde hiçbir bedel ödmeden zaman geçirebilecekleri, birbirleriyle iletişim kurabilecekleri, alanın görsel imkanlarından faydalanabilecekleri, gerekli kent mobilyalarıyla donatılmış yeni mekanlar oluşturmak hedeflenmiştir.

• Gece- gündüz yaşayan, herkes için güvenli bir yer yaratmak:

Alanın günün farklı saatlerinde ıssız kalmayacak şekilde kullanılmasını sağlayacak düzenlemeler yapmak, alanın topoğrafik yapısından kaynaklanabilecek olası kazaları en az düzeye indirmek için gerekli mekansal önlemleri almak, emniyet açısından özellikle akşam saatlerinde alanda görsel erişimi arttıracak nitelikte ve nicelikte aydınlatma elemanları kullanmak hedeflenmiştir.

#### 3.4.3. Ekonomik boyuta yönelik amaç ve hedefler

• Karma kullanımı destekleyen çeşitli sektörlerin bir arada yer almasını sağlamak:

Farklı kullanıcı profillerine hizmet edecek, ticari faaliyetlere, farklı temalarda yeme-içme aktivitelerine, denizin daha aktif kullanımını sağlayacak sportif aktivitelere, sosyal-kültürel etkinliklere yönelik, açık, yarı açık, kapalı mekanlar oluşturmak hedeflenmiştir.

• Yaratıcı girişimcilik kapsamında yerel halkın mevcut üretim potansiyelini geliştirerek yeni istihdam olanakları yaratmak:

Kadın girişimciliğinin artırılmasına yönelik, yerel el sanatlarının ve yiyeceklerin farklı şekillerde işlenerek anlatılması, üretilmesi, sunulması, tanıtılması, satılması için eğitim- satış mekanları geliştirmek hedeflenmiştir.

• Kentin ve Mudanya'nın turizm potansiyelini arttıran yeni işlev alanları tanımlamak:

Mücadele turizmini güçlendirecek şekilde düzenlenen kültürel aktivitelere ev sahipliği yapacak mekanlar oluşturmak, mevcut topoğrafik özellikleri kullanarak yapılacak sportif faaliyetlere (yelken, dalma, tırmanma, balıkçılık vb.) yönelik turizm altyapısı geliştirmek, günübirlik turizme yönelik sanatsal, kültürel etkinlikleri gerçekleştirecek ve Mudanya'ya has lezzetleri daha nitelikli bir şekilde sunacak çeşitli mekanlar oluşturmak hedeflenmiştir.

#### 3.4.4. Yasal-yönetimsel boyuta yönelik amaç ve hedefler

• Katılımcı bir proje süreci geliştirmek:

Katılımcı tasarım sürecinin devam etmesi için hem bir vatandaş danışma kurulu, hem de tüm aktörler arasındaki ilişkiyi organize edebilecek bir proje yönetim birimi oluşturmak hedeflenmiştir.

• Projeyi ekonomiklik ve uygulanabilirlik açısından etaplandırmak ve uygulama sürecini hızlandırmak:

Projeye ilgili finansal kaynakları ve sponsorları araştırmak ve imar planı değişikliklerinin yapılması ve onaylanması için gereken yazışmaları yapmak hedeflenmiştir.

#### 3.4.5. Program Geliştirme

İhtiyaç programında bir adet kültür merkezi, restoranlar, seyir kafeler, ticari birimler, seyir kulesi, otopark gibi işlev alanlarını içeren yaklaşık 6000 m<sup>2</sup> lik kapalı alan, ana taşıt yolu, yaya ve bisiklet yolları, otoparklar, minibüs ve otobüs durakları gibi ulaşım alanlarını ve amfi tiyatro, sergi ve enstalasyon alanı, çocuk macera parkı, seyir platformu, temalı park, kermes platformu, piknik ve uçurtma alanı gibi açık ve yarı açık etkinlik alanlarını içeren yaklaşık 10000 m<sup>2</sup> lik açık alan oluşturulması gerektiğine karar verilmiştir.

#### 3.4.6. Tasarım Alternatifleri Geliştirme

Programla beraber beş tasarım alternatifi üretilmiştir. Doğada festival mottosunu taşıyan ilk alternatifte, falez yoluyla sahil yolu, yatay asansörle plaj bağlantısı sağlanmış, biri spor, uçurtma, piknik meydanı, diğeri konser, sergi meydanı olarak tanımlanmış iki meydana hizmet eden eğrisel binalar ve alana girişte üçgen bir kültür merkezi binası tasarlanmıştır. Yıldıztepe terasları mottolu ikinci alternatifte, doğu ve batı köşelerde manzaraya bakan yeme içme mekanları, ortada kültür merkezi, bir tarafı yeşil teras, diğeri tarafı kültürel teras şeklinde düşünülmüştür. Kentsel saçak mottolu üçüncü alternatifte, karşılayıcı kültür merkezi girişte, yola paralel kentsel saçak altında yeme-içme mekanları ve icari birimler olarak düşünülmüş, deniz tarafı Yıldıztepe parkı olarak ayrılmıştır. Kentsel bahçe olarak Yıldıztepe mottolu dördüncü alternatifte, girişte üçgen bir info merkezi, arkasında sinema meydanı, ortada zeytinlik parkı, en uçta uçurtma meydanı önde deniz manzaralı yeme-içme mekanları arkada taşıt yoluyla ilişkili ticari birimler düşünülmüştür. Doğa ve kültürün buluştuğu rekreatif platformlar mottolu beşinci alternatifte, doğu batı



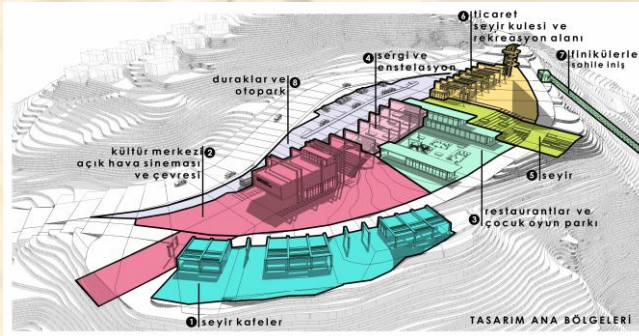
yönünde kültür merkezi, anfi-tiyatro, açık sergi alanı, çarşı ve seyir kulesiyle tamamlanan açık ve kapalı mekanların, denize doğru uzanan etkinlik platformlarıyla, falez yoluyla ve yatay asansörle deniz ve sahille bütünleştirilmesi istenmiştir. Belediye yetkilileriyle yapılan görüşmeler sonucunda, beşinci alternatifin geliştirilmesine, bununla birlikte tüm alternatiflerin yeni bir çalıştay düzenlenerek ilgili aktörlerle paylaşılmasına ve görüş alışverişinde bulunulmasına karar verilmiştir.

### 3.4.7. Mudanya Belediyesi Yıldıztepe Sosyal Yaşam Merkezi Katılımcı Tasarım Çalıştayı

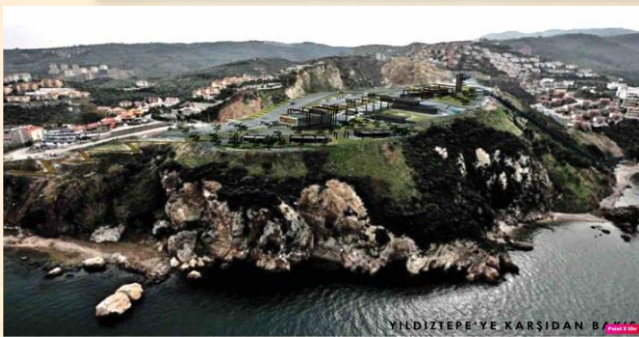
Tasarım sürecinin değerlendirme evresinde, Mudanya Belediyesi Yıldıztepe Sosyal Yaşam Merkezi Katılımcı Tasarım Çalıştayı düzenlenmiştir. Çalıştayın amacı, ilk çalıştayda belirlenen vizyon, amaç ve hedefler doğrultusunda geliştirilen fikir projesi alternatiflerini yerel halkla paylaşmak ve alternatiflerle ilgili görüş, eleştiri ve önerileri almaktır. Çalıştayda (Resim 9) tek oturumda, 2 saat boyunca, Mudanya'da bulunan 30 yerel kurumun ve derneğin temsilcileri ile yerel halktan oluşan 71 kişi ile birlikte farklı ülkelerin kıyı bölgelerinde yapılmış sosyal tesis projeleriyle ilgili örnekler incelenmiş, Yıldıztepe fikir projesi alternatifleri (Resim 10-21) anlatılmış, katılımcılarla alternatiflere yönelik sözlü görüş alışverişinde bulunulmuş, katılımcıların projeye ilgili beklentilerine yönelik öneri formları dağıtılıp, toplanmıştır.



Resim 9. Yıldıztepe sosyal yaşam merkezi katılımcı tasarım çalıştayı



Resim 10-11. Yıldıztepe sosyal yaşam merkezi işlev alanları ve vaziyet planı görselleri



Resim 12-13. Yıldıztepe sosyal yaşam merkezinin denizden ve denize doğru görüşleri





Resim 14-15. Yıldıztepe sosyal yaşam merkezi girişindeki kafeler, restoran ve kültür merkezi görselleri



Resim 16-17. Yıldıztepe sosyal yaşam merkezi çocuk oyun alanı ve açık hava tiyatrosu görselleri



Resim 18-19. Yıldıztepe sosyal yaşam merkezi seyir kulesi ve enstalasyon alanı görselleri



Resim 20-21. Yıldıztepe sosyal yaşam merkezi çarşı alanı ve kültür merkezi terası kokteyl alanı görselleri

Öneri formlarında; dünyadaki sosyal tesislerin araştırılarak projenin geliştirilmesinin çok güzel olduğu, kamusal niteliği güçlü olduğu için, ücretsiz yerler içerdiği için projenin desteklendiği, beğenildiği belirtilmiş, gelecekte Mudanya'ya ulaşacak raylı sistemle bağlantıların düşünülmesi, eğimli bir yer olduğu için sahille Yıldıztepe arasında yürüyen merdiven veya telekabin yapılması, alanın doğal dokusunun korunması, alanda yaşlı-genç ayrımı olmaması,



köylülerin ürettiğini sergileyebilecek yerler düşünülmesi, işletmelerin Mudanyalılarına verilmesi, güneş/rüzgar enerjisinden faydalanılması, engellilerin alanda rahat bir biçimde vakit geçirebilmelerinin sağlanması, İkiz kayaların tasarımı değerlendirilmesi, minibusler için yer talebinin dikkate alınması, amfi tiyatronun kapasitesinin artırılması, açık otopark yanında, kapalı otoparkların da yapılması gerektiği belirtilmiştir.

Sonrasında projeye ilgili imar planı değişikliği Mudanya ve Bursa Büyükşehir Belediye Meclisleri tarafından onaylanmış ve proje önerisi kabul edilmiştir. 2018 yılı içinde proje alanındaki sondaj çalışmaları tamamlanmış, jeolojik etüt raporları ve yeni yapılacak yolla birlikte alana ait kotlu krokiler hazırlanmış, mevcut Mudanya-Zeytinbağı taşıt yolunun imar planına göre güzergahının değiştirilmesi için çalışmalar yapılmıştır. Ancak Mudanya Belediyesi maddi yetersizlikler nedeniyle Bursa Uludağ Üniversitesi öğretim üyelerine Yıldıztepe Sosyal Yaşam Merkezi uygulama projesi işini vermekten vazgeçmiş ve kendi ekipleriyle alana yönelik yeni bir proje geliştirmişlerdir.

## SONUÇ:

Her ne kadar Mudanya Belediyesi projeyi uygulamaktan vazgeçse de, Yıldıztepe Projesi katılımcı tasarım süreci çerçevesi başarılı bir şekilde yürütülmüştür.

- Tasarım sürecinin farklı aşamalarında katılımcı tasarım tekniklerinden grup etkileşimine olanak tanıyan çalıştaylar gerçekleştirilmiştir.
- Katılımcı tasarım sürecine dahil olması gereken tüm aktörler; Mudanya'daki kamu kurum ve sivil toplum örgütlerinin temsilcileri çalıştaylara katılmıştır.
- Çalıştaylar verimli bir çalışma ve tartışma ortamı oluşturmuş, proje alternatifleri hem halktan, hem de ilgili kurumlardan olumlu tepkiler almıştır.
- Tasarım süreci sonunda herkesin üzerinde mutabık kaldığı Yıldıztepe Sosyal Yaşam Merkezi Fikir Projesi ortaya çıkmış, avan proje hazırlanmıştır.
- Tasarım sürecinde katılım spektrumunda belirlenen bilgilendirme, danışma, dahil etme düzeyleri sağlanmış, uygulama projesi hazırlama sürecinde işbirliği yapmaya yönelik Mudanya Vatandaş Danışma Kurulu'nun oluşturulması istenmiştir.

Yapılan çalışmanın özgün değer bağlamında;

- bilimsel açıdan, akademik ortamda üretilen teorik bilgiyle yerel yönetimlerin tasarım ve uygulama süreçlerini birleştirebilme,
- metodolojik açıdan, kentsel ve mimari tasarım süreçlerinde yenilikçi ve uygulanabilir bir işbirliği modeli sunabilme,
- kentsel yönetim açısından, merkezi ve yerel yönetimleri katılımcı tasarım yaklaşımlarını kullanma konusunda teşvik edebilme, kullanıcıların kentsel karar mekanizmalarındaki rolünü güçlendirebilme,
- fiziksel ve sosyal açıdan, kullanıcıyla birlikte tasarlanan mekanların artırılmasıyla Mudanya 'daki yaşam kalitesini, kullanıcı memnuniyetini ve aidiyetini yükseltebilme, yer kimliğini ve kentsel belleği güçlendirebilme,
- ekonomik açıdan, atıl durumdaki Yıldıztepe'ye değer katabilme, Mudanya'nın turizm potansiyelini arttırabilme niteliği taşıdığı düşünülmektedir.

Bununla birlikte,

- kentsel yönetim açısından; merkezi ve yerel yönetim - özel sektör - üniversiteler - sivil toplum örgütleri-kentliler arasında işbirliğine dayalı çalışmaları arttırabilme,
- katılımcı tasarım açısından; pratik bir model sunduğundan merkezi ve yerel yönetimlerin kullanıcılarla birlikte tasarladıkları projelerin sayısını yükseltebilme,
- toplumsal açıdan; kentlilere kentsel karar süreçlerine katılım alışkanlığı kazandırabilme konusunda olası yaygın etkiler yaratabilecek bu projenin yapılamaması gerek Bursa Kenti, gerekse Mudanya için önemli bir kayıp olmuştur.

## KAYNAKÇA:

Arcan, E. F., Evcı, F. (1999) **Mimari Tasarıma Yaklaşım**. Tasarım Yayın Grubu, İstanbul.

Arnstein, S. (1969) A Ladder of Citizen Participation, **Journal of the American Planning Association**, 35: 4, p. 216 - 224.

Atay, G, Demir, A. 2012. Mimari Üretimde Kullanım veya Katılım, **Tasarım+kuram**, Sayı:14, s. 96-109.



- Bamford, G (2002) From Analysis/Synthesis to Conjecture/Analysis: A review of Karl Popper's Influence on Design Methodology in Architecture. **Design Studies**, 23:245–261
- Carr, S., Francis, M., Rivlin, L.G., Stone., A. M. 1992. **Public Space**. Cambridge University Press, New York.
- Community Places (2014) **Community Planning Toolkit**.  
<http://www.communityplanningtoolkit.org/sites/default/files/Engagement.pdf> (Erişim Tarihi 08 Nisan 2017)
- Çevre ve Şehircilik Bakanlığı ve MSGSÜ (2016) **Kentsel Tasarım Rehberleri Cilt 1 Araştırma ve Tanımlama**  
<http://webdosya.csb.gov.tr/csb/dokumanlar/mpgm0055.pdf>
- Elizabeth, B., Sanders, N. (2002) From User-Centered to Participatory Design Approaches. In **Design and the Social Sciences**. J.Frascara (Ed.), Taylor & Francis Books Limited, pp. 1-7
- Hacılibeyoğlu, F. (2014). Mimari Tasarım Sürecinde Katılım Sorunu ve Yaklaşımlar. **Mimarlık Dergisi**, Sayı:379, s.48-52.
- Hacılibeyoğlu, F. (2017). Mimarlıkta Kullanıcı Katımlı Tasarım Modeli. **Ege Mimarlık Dergisi**, 27: (95), 40-44
- Holdar, G.G., Zakharenko, O. 2002. **Citizen Participation Handbook**. People voice Project. International Centre for Policy Studies. imedia, Kyiv
- IAP2 (2018) **Advancing the Practice of Participation**  
<https://www.iap2.org/> (Erişim Tarihi 20 Aralık 2018)
- IAP2 (2018) **Public Participation Pillars**  
[https://iap2usa.org/Resources/Documents/IAP2%20Federation%20-%20P2%20Pillars%20\(2\)%20\(1\).pdf](https://iap2usa.org/Resources/Documents/IAP2%20Federation%20-%20P2%20Pillars%20(2)%20(1).pdf)  
(Erişim Tarihi 20 Aralık 2018)
- Involve (2005) **People and Participation**.  
<http://www.involve.org.uk/wp-content/uploads/2011/03/People-and-Participation.pdf> (Erişim Tarihi 08 Nisan 2017)
- Lang, J.(1994). **Urban Design: The American Experience**. New York, Van Nostrand Reinhold.
- Madanipour, A. (2006). Roles and Challenges of Urban Design. **Journal of Urban Design**. 11(2): 173-193
- Mudanya Belediyesi (2015) **Mudanya Belediyesi Stratejik Planı (2015-2019)**  
<http://www.mudanya.bel.tr/files/1421677580.pdf>
- Pateman, C. 1970. **Participation and Democratic Theory**. London: Cambridge University Press
- Participate in Design (2018) **Why Participatory Design?**  
<http://participateindesign.org/approach/why> (Erişim Tarihi 20 Aralık 2018)
- Participate in Design (2018) **What is Participatory Design?**  
<http://participateindesign.org/approach/what/> (Erişim Tarihi 20 Aralık 2018)
- Polat, S. (2013) **Kamusal Dış Mekanlarda Mimari Kimliği Değerlendirmek İçin Bir Yöntem Önerisi: Bursa Cumhuriyet Alanı Örneği**, Nilüfer Belediyesi Yayınları.
- Polat, S., Tümer Yıldız, H.Ö., Dostoğlu, N., (2018). Kültürel miras alanları için kullanıcı odaklı bir kentsel tasarım rehberi modeli: Bursa Hanlar Bölgesi Örneği. **Megaron**, 13(4): 584-596.
- Sanoff, H. (2000) **Community Participation Methods in Design and Planning**. John Wiley & Sons, New York.
- Savic, B. (2015). **Community Engagement in Urban Planning and Development**  
[http://www.wcmt.org.uk/sites/default/files/reportdocuments/Savic%20B%20Report%20%20Final\\_0.pdf](http://www.wcmt.org.uk/sites/default/files/reportdocuments/Savic%20B%20Report%20%20Final_0.pdf)  
(Erişim Tarihi 08 Nisan 2017)
- Scottish Community Development Centre (2015) **National Standards for Community Engagement**.  
[http://www.voicescotland.org.uk/media/resources/NSfCE%20online\\_October.pdf](http://www.voicescotland.org.uk/media/resources/NSfCE%20online_October.pdf) (Erişim Tarihi 08 Nisan 2017)
- Smith, L.G. 1984. Public Participation in Policy Making:The State-of-the-Art in Canada. **Geoforum** 15(2): 253-259.
- Uzer, E.(2017) **Katılımcı Tasarım: Nasıl ve kim İçin? XXI**  
<https://xxi.com.tr/i/katilimci-tasarim-nasil-ve-kim-icin> (Erişim Tarihi 08 Aralık 2017)
- Von Hausen, M. A. (2013) **Dynamic Urban Design**. Bloomington, iUniverse.
- Yeang, L. D. (2000) **Urban Design Compendium**. <http://www.queenelizabetholympicpark.co.uk/-/media/lldc/local-plan/local-planexamination-documents/other-strategy-papers/s34-urban-designcompendium.ashx?la=en> (Erişim Tarihi 27 Şubat 2017).