

SOCIAL AND HUMAN SCIENTIFIC

Şahin, G., Kahraman, M. (2019), "İstanbul Üniversitesi Coğrafya Lisans Bitirme Tezlerinin Analizi", Vol: 2 Issue:7 pp: 333-341

Anahtar Kelimeler: Coğrafya Bitirme Tezleri, Coğrafya Bölümü, İstanbul Üniversitesi, Bibliyometri, Analitik Bibliyografya
Keywords: Geography Graduation Thesis, Department of Geography, Istanbul University, Bibliometry, Analytical Bibliography.

Makale Türü Araştırma Makalesi

İSTANBUL ÜNİVERSİTESİ COĞRAFYA LİSANS BİTİRME TEZLERİNİN ANALİZİ*

Analysis Of Graduation Theses of Istanbul University

Güven ŞAHİN¹
Mustafa KAHRAMAN²

Geliş Tarihi / Arrived Date
18.08.2019

Kabul Tarihi / Accepted Date
20.09.2019

Yayınlanma Tarihi / Published Date
20.10.2019

ÖZ


Son yıllarda matematiksel ve istatistiksel yöntemlerin mevcut yayınlara uygulanmasıyla bibliyometri adı verilen bir araştırma sahası ortaya çıkmıştır. Bir araştırma alanı olarak bibliyometri kapsamında yayınların atıf analizleri, performans değerlendirmeleri, ağırlıklı çalışma konuları gibi çeşitli analizler yapılmaktadır. Böylece incelenen bilim dalına dair veriler daha kapsamlı bir şekilde ele alınmaktadır. Bir bilim dalında yapılan çalışmaları bibliyometrik bir yöntemle ele almak o bilim dalının durumunu nesnel bir bakış açısıyla değerlendirmeye olanak sağlamaktadır. Bibliyometrik bir bakış açısıyla eskiden yapılan çalışmaları incelemek ise incelenen bilim dalının nasıl bir gelenekten geldiğini, o bilimdeki bakış açılarının daha iyi görülmesine ve ileride yapılacak olan çalışmaların daha iyi seçilmesine olanak tanıyacaktır. Bu çalışmada, İstanbul Üniversitesi Edebiyat Fakültesi kütüphanesinde bulunan lisans bitirme tezleri incelenmiştir. Söz konusu bitirme tezleri, 1948-1982 yılları arasında yazılmış olup toplam 2.823 adettir. Bunlardan 1.230 tanesi Fiziki Coğrafya 1.501'i de Beşeri Coğrafya, 91 tanesi de Bölgesel Coğrafya alanında kaleme alınmış çalışmalardır. Böyle bir çalışmanın yapılmasının zorunluluğunu ortaya koyan temel faktör; bahsi geçen bitirme tezlerinin toplu bir katalog altında bulunmamasıdır. Bahsi geçen, bitirme tezlerinin bir kısmı kaybolmuş, bir kısmı İstanbul Üniversitesi Edebiyat Fakültesi Kütüphanesi'nde bir kısmı ise şahsi kütüphaneler de bulunmaktadır. Dolayısıyla eksiksiz bir katalogu mevcut değildir. Bu noktada ise çalışmaya 1948 ile 1982 yılları arasındaki tüm tezler dahil edilmeye çalışılmıştır. Dolayısıyla bu çalışma bir anlamda katalog kaydı görevini üstlenecektir.


ABSTRACT

In recent years, a research field called bibliometry has emerged with the application of mathematical and statistical methods to existing publications. Within the scope of bibliometry, various analyzes such as citation analysis, performance evaluations and predominant study subjects are carried out. Thus, the data related to the branch of science examined can be handled in a more comprehensive manner and the literature gap or density can be determined more clearly. To handle the studies conducted in any science with any bibliometric method enables the state of that science to evaluate from an objective point of view. Examining the previous studies from a bibliometric point of view allows us to understand that the discipline studied comes from what kind of tradition, to view the perspectives in that science better and to select the future studies better. In this study, the undergraduate dissertations in the field of Geography in the library of Istanbul University Faculty of Letters have been examined. The mentioned graduation theses were written between 1948 - 1982 and totaling 2.823. Of these, 1.230 were written in Physical Geography, 1.501 in Human Geography and 91 in Regional Geography. The main factor revealing the necessity of such a study is; the mentioned thesis is not included in a collective catalog. At this point, it is an inevitable need to classify these valuable works by handling as a whole. All theses between 1948 and 1982 were tried to be included in the study (Although some of them have imprint information, they, unfortunately, could not be reached because they disappeared.) Therefore, this study will also take charge of the duty of catalog registration.

1. GİRİŞ

* Çalışmanın bir bölümü I. Uluslararası İstanbul Coğrafya Kongresi'nde poster bildiri şeklinde sunulmuştur.

¹  Dr., İstanbul Üniversitesi, Sosyal Bilimler Enstitüsü, Coğrafya ABD. guven.sahin@ogr.iu.edu.tr

²  Dr., İstanbul Üniversitesi, Edebiyat Fakültesi, Coğrafya Bölümü, mustafa.kahraman@istanbul.edu.tr

Bilim dalları zaman zaman eskiden yapılan çalışmalara bakmalı ve geldikleri durumu analiz etmelidir. Böyle bir üslup bir bilimin ne ölçüde geliştiğine ve o bilimdeki bakış açılarını daha iyi görülmesine aynı zamanda da ileride yapılacak olan çalışmaların daha iyi seçilmesine olanak tanıyacaktır. Son yıllarda matematiksel ve istatistiksel yöntemlerin mevcut yayınlara uygulanmasıyla bibliyometri adı verilen bir araştırma sahası ortaya çıkmıştır. Bibliyometri kapsamında ise yayınların atıf analizleri, performans değerlendirmeleri, ağırlıklı çalışma konuları gibi çeşitli analizler yapılmaktadır. Böylece incelenen bilim dalına dair veriler daha kapsamlı bir şekilde ele alınmaktadır. Ayrıca bir bilim dalında yapılan çalışmaları bibliyometrik bir yöntemle ele almak söz konusu bilim dalının durumunu nesnel bir bakış açısıyla değerlendirilmesine olanak sağlamaktadır. Bibliyometrik bir bakış açısıyla geçmişte yapılan çalışmaları incelemek ise irdelenen bilim dalının nasıl bir gelenekten geldiğini, o bilimdeki bakış açılarının daha iyi görülmesine ve ileride yapılacak olan çalışmaların daha iyi seçilmesinde çok önemli bilgiler sunmaktadır.

Bu çalışmada, İstanbul Üniversitesi Edebiyat Fakültesi kütüphanesinde bulunan Coğrafya Bölümü'nde hazırlanmış olan lisans bitirme tezleri incelenmiştir. Bahsi geçen bitirme tezleri 1948 – 1982 yılları arasında tamamlanmış olup toplamda 2.823 adettir. Bunlardan 1.247 tanesi Fiziki Coğrafya ve 1.576'sı Beşeri Coğrafya alanında ortaya konmuş çalışmalardır. Böyle bir çalışmanın yapılmasının zorunluluğunu ortaya koyan temel faktör bahsi geçen bitirme tezlerinin toplu bir katalog altında bulunmayışıdır. Söz konusu tezlerin bir kısmı kaybolmuş, bir kısmı İstanbul Üniversitesi Edebiyat Fakültesi Kütüphanesi'nde bir kısmı ise şahsi kütüphaneler de bulunmaktadır. Dolayısıyla tezlerin eksiksiz bir kataloğu mevcut değildir. Çalışmaya 1948 ile 1982 yılları arasındaki tüm tezler dahil edilmeye çalışılmış, arşivde yer alan tezlerin tümü konu, içerik ve kapsam itibarıyla incelenmiştir. Dolayısıyla bu çalışma bir anlamda katalog kaydı görevini üstlenecektir.

Çalışma iki kısımdan meydana gelmektedir. İlk kısmında klasik bir bibliyometri çalışmasında yapılan içerik analizi yapılmıştır. İçerik analizi yapılırken MAXQDA ve SPSS programları kullanılmıştır. İkinci kısımda ise yapılan tezler mekânsal bir analize tabi tutulup konularına göre tezlerde çalışılan sahalarda incelenmiştir. Bitirme tezlerinin mekânsal analizi ArcGIS 10.1 programı kullanılarak görselleştirilmiştir.

2. MATERYAL VE YÖNTEM:

Çalışmada İstanbul Üniversitesi Edebiyat Fakültesi kütüphanesinde bulunan dönemin Coğrafya Bölümü öğrencilerinin lisans bitirme tezleri ile erişilebildiği kadarıyla şahsi kütüphanelerdeki bitirme tezleri kullanılmıştır. 1948 – 1982 yılları arasında yazılmış olup toplam 2.823 adet tezdin arşivde bulunanların tümü incelenmiştir. İncelenen tezlerin çalışma sahaları ArcGIS 10.1 programı ile görselleştirmiştir.

Çalışmanın temelde 4 amacı vardır. Bunlar:

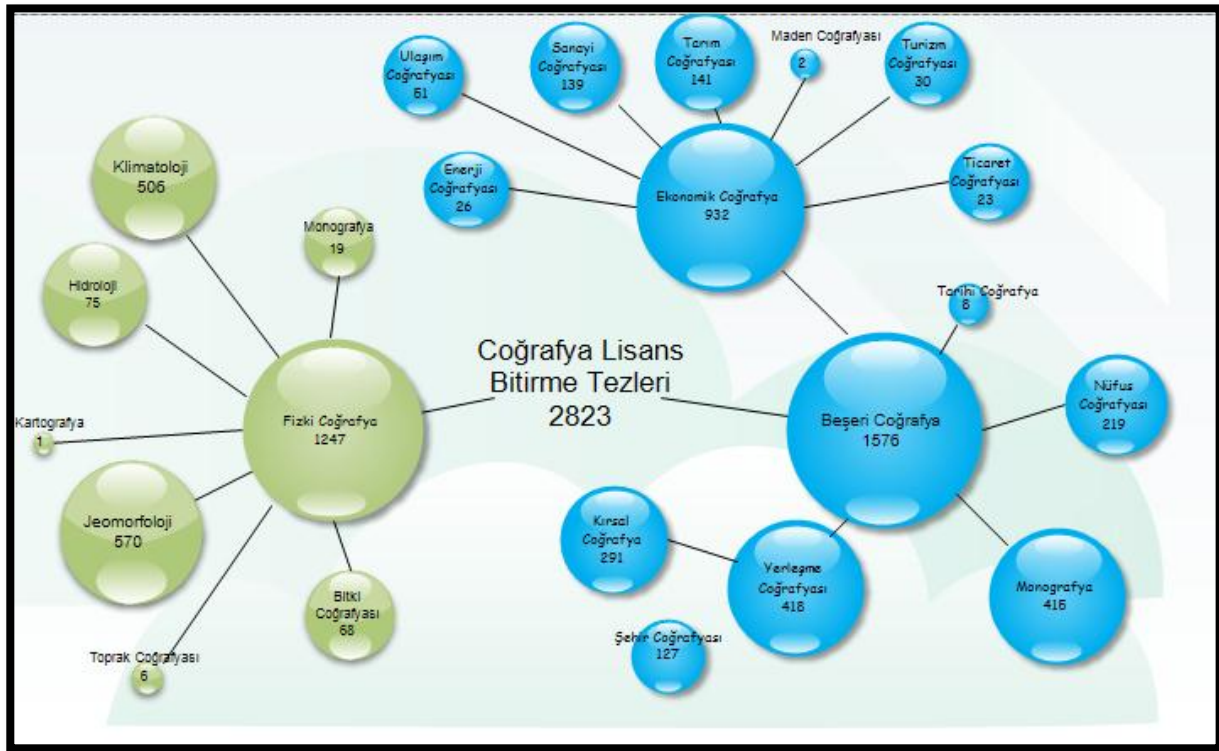
1. Bahsi geçen tezlerin bir kısmı kaybolmuş veya sadece ismine ulaşılabilmiştir. Dolayısıyla bu çalışmada ulaşılabilen tüm tezler incelenerek bir anlamda mevcut bir katalog kaydı görevi üstlenmesi sağlanmaya çalışılmış.
2. Bitirme tezlerinin en eskisi 1948, en yenisi ise 1982 yılına aittir. Dolayısıyla yazılmış olan bu tezler zamanla tarihi bir değer de kazanmaya başlamıştır. Buna bağlı olarak da herhangi bir sahada yapılmış olan tezdin faydalanılarak eski ve yeni arasında bir karşılaştırma yapılmasına olanak sağlanacaktır.
3. Çalışmanın ikinci kısmında tezlerde çalışılan tüm sahalarda konularına göre haritalandırılmıştır. Böylece yeni tez yazacak olan araştırmacıların bir sahanın ne ölçüde çalışıldığına dair fikir sahibi olması amaçlanmıştır. Aynı zamanda söz konusu bir sahanın yeniden ele alınması gündeme gelindiğinde arşivlerde bu alanda ne ölçüde bitirme tezi bulunduğunun araştırmacılara sunulması hedeflenmiştir.
4. Son olarak ileride yapılabilecek olan günümüzdeki tezler ile geçmişteki tezlerin karşılaştırılması adına katkı sağlamak amaçlanmıştır.

3. TEZLERİN KONULARINA GÖRE DAĞILIMI

Coğrafya, doğal ortam ile beşeri ortam arasındaki etkileşimi inceleyen bilim dalıdır. Bununla birlikte uzmanlaşma alanlarına göre Beşeri – İktisadi ve Fiziki Coğrafya olmak üzere temelde iki anabilim dalına ayrılmıştır. Bu anabilim dalları da kendi içinde birçok uzmanlaşma alanlarına sahiptir. Coğrafya'nın bünyesindeki bu çok geniş ve multidisipliner çalışmaları gerektiren uzmanlık alanları açısından zenginliği de konu çeşitliliğini çoğu bilim dalına kıyasla oldukça genişletmiştir. Bu nedenle de bitirme tezlerinde de konu çeşitliliğini net bir şekilde görebilmekteyiz.

Toplam 2.823 tezin % 55.8'i gibi önemli bir kısmı (1.576 tanesi) Beşeri ve İktisadi Coğrafya alanında, %44.2'si ise (1.247 tanesi) Fiziki Coğrafya alanında ortaya konmuştur (Şekil 1). Beşeri ve İktisadi Coğrafya kapsamında ise toplam 1.576 tezin 932 tanesi Ekonomik Coğrafya alanında çalışılmıştır. Ekonomik Coğrafya içerisinde de Tarım Coğrafyası (141 tez) ve Sanayi Coğrafyası (139 tez) ağırlık olarak dikkat çekmektedir. Bunda da dönemin Türkiye iktisadi şartları göz önüne alındığında tarımın en önemli faaliyeti oluşturması, bununla birlikte kalkınma planları ve hükümet politikalarında sanayiye verilen önemin araştırma konularına yansıdığı dikkat çekmektedir. Günümüz Türkiye'sinin en önemli ekonomik faaliyetlerinden olan turizm ise söz konusu dönem için fazlaca çalışılmamış bir alan olup bu konuda sadece 30 tez hazırlanmıştır. Dikkat çekici bir şekilde Maden Coğrafyası ise en az çalışılan konu olmuştur. Beşeri Coğrafya kapsamında daha sonra detaylandıracağımız monografyalar bir tarafa bırakılacak olursa Yerleşme Coğrafyası (418 tez) en fazla çalışılan alan olarak dikkat çekmektedir. Devamında Kırsal Coğrafya (291 tez) ile Nüfus Coğrafyası (219 tez) ise çalışılan diğer alanlar olarak öne çıkmaktadır. Bu alanda ise en az çalışılan konu Tarihi Coğrafya olmuştur.

Şekil 1. Coğrafya Bölümü Lisans Bitirme Tezlerinin Konulara Göre Oransal Dağılımı



Konusal olarak dağılımda dikkat çeken bir durum ise her iki anabilim dalında da ortaya konmuş olan "Monografya" çalışmalarıdır. Beşeri ve İktisadi Coğrafya anabilim dalında (Söz konusu dönem için kürsüsünde) hazırlanmış olan monografya çalışmalarında (Toplam 415 tez), çalışma sahasının ilk başta Fiziki Coğrafya şartları kısaca ele alınmış, ardından ise Beşeri ve İktisadi Coğrafya şartları daha detaylı bir şekilde irdelenmiştir. Fiziki Coğrafya odaklı çalışılmış 19 monografya çalışmasında ise Beşeri ve İktisadi Coğrafya konularına hiç değinilmeyip doğrudan Fiziki Coğrafyanın tüm konuları ele alınmıştır.

4. TEZLERİN ZAMANA GÖRE DAĞILIMI

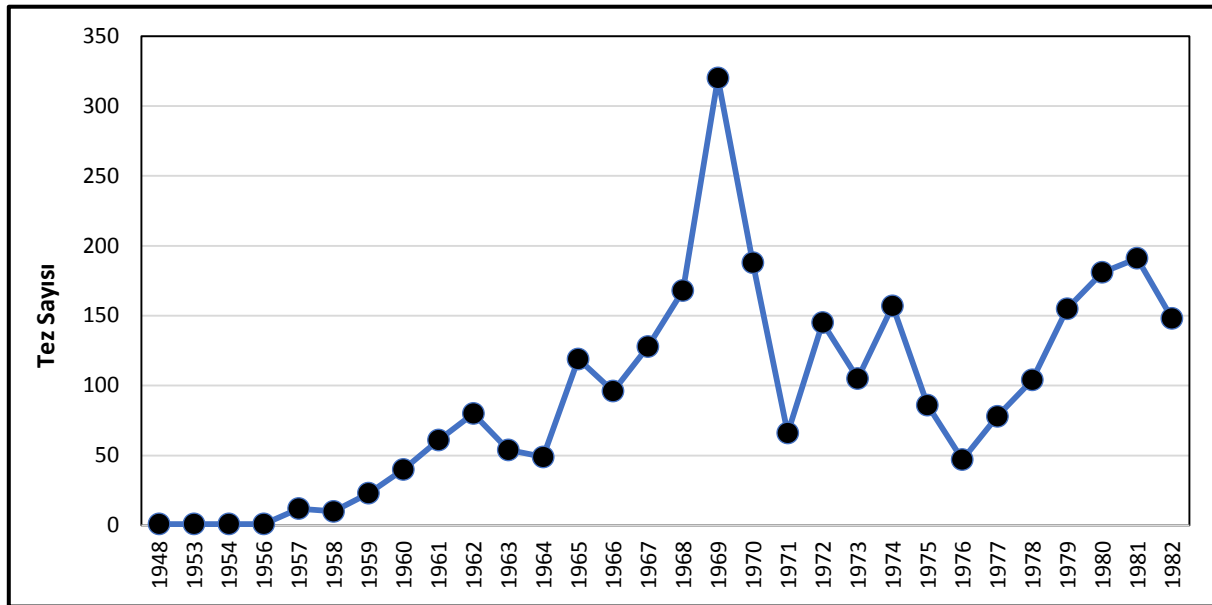
R&S

Research Studies Anatolia Journal
Volume: 2, Issue:7, October 2019

Coğrafya Bölümünde hazırlanmış olan bitirme tezlerinin savunma tarihleri ve kabulü açısından tarihleri incelendiğinde zamansal açıdan bir süreklilik ve devamlılık arz ettiğini söylemek güçtür. Bununla birlikte tezlerin 1960'lı yıllardan sonra yoğunlaştığını, 1970'lerin ortalarında ise tekrar bir düşüş olduğunu söylemek yerinde olacaktır. Bu noktada ise bazı tezlere ulaşılamamış olması, o dönem mezun olan kişi sayısında farklılıklar olması gibi nedenlerin de yıldan yıla tez sayısında yaşanan dikkat çekici değişimde etkili olduğuna dikkat çekilmesi gerekmektedir. Genel olarak 1941 – 1981 yılları arasındaki devre ilk olarak Prof. Dr. Sırrı Erinç (1973), sonrasında da Prof. Dr. Asaf Koçman (1999)'ın da çalışmasında belirttiği üzere “Türk Coğrafyasının yükselişi” olarak adlandırılmaktadır.

Arşivde fiziki olarak erişimi mümkün olan tezlerin yıllar itibariyle durumuna baktığımızda şekil 2'de de görüldüğü üzere 1948 – 1962 yılları arasında istikrarlı bir gelişim söz konusuken takip eden 2 yılda tezlerde bir düşüş olmuş, sonrasında ise 1965 – 1976 arasında tam bir istikrarsızlık gerçekleşmiştir. Bölümde 1969 yılında dikkat çekici bir şekilde tez sayısı 300'ü aşmışken 1971'e gelindiğinde keskin bir düşüşle sayı 70'i dahi bulamamıştır. Bölümde hazırlanan bitirme tezleri 1976'da son yılların en düşük seviyesine inmiş, bundan sonra ise 1981'e kadar sürekli artmış ve 200'e yakın tez sunulmuştur. Bölümde 1982'de son defa bitirme tezleri kabul edilmiş ve 150 civarında tez bulunmaktadır.

Şekil 2. Yıllar İtibariyle Bitirme Tezleri Sayısındaki Değişim



Yıllar itibariyle tezlerin konuları ve sayısı arasında da bir tutarlılık bulunmamakla birlikte her dönem için Beşeri ve İktisadi Coğrafya tezlerinin sayıca daha fazla olduğu dikkat çekmektedir (Şekil 3). Bu durum esasında Fiziki Coğrafya temelli kurulan bölümde dikkat çekici bir durumdur. Cumhuriyet Dönemi'nde yeniden yapılanan İstanbul Üniversitesi'nde ilk dönemin kurucu Profesörleri ve diğer akademisyenlerinin Fiziki Coğrafya alanında yetişmiş oldukları düşünüldüğünde sonradan gelişen Beşeri ve İktisadi Coğrafya alanına yönelik bir yoğunlaşmanın olduğu net bir şekilde anlaşılmaktadır.

Hazırlanan tezlerin alt başlıklar şeklinde konularına göre dağılımına baktığımızda Fiziki Coğrafya alanında “Jeomorfoloji” ve bunu takiben “Monografya” çalışmalarının ağırlıkta olduğu görülmektedir. Birbirine yakın ilişkili olan Tarım Coğrafyası ve Toprak Coğrafyası çalışmaları karşılaştırıldığında ise ironik bir şekilde “Toprak Coğrafyası” çalışmalarının çok sınırlı sayıda olduğu (Sadece 6 tez) dikkat çekicidir. Benzer şekilde Fiziki Coğrafya anabilim dalında en fazla üzerinde durulan alanlardan olan “Klimatoloji” alanında da çok az sayıda tez yaptırılmıştır. Türkiye'nin floristik zenginliği bu alanda çalışan uzmanların dikkatini çekmiş ve çok defa Türkiye florası araştırmaya konu olmuştur. Buna karşılık “Bitki Coğrafyası” alanında da çok az sayıda çalışma ortaya konmuştur.

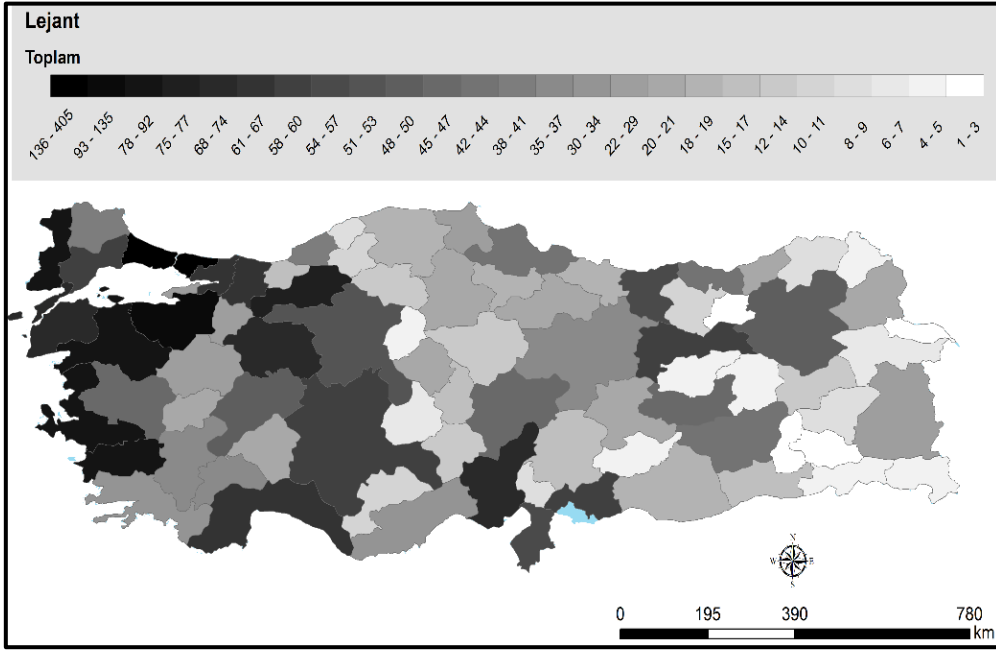
Beşeri ve İktisadi Coğrafya anabilim dalında hazırlanan tezlerin konularına göre dağılımına baktığımızda da yine Monografya çalışmalarında yoğunlaşıldığı görülmektedir. Buna göre de İstanbul Üniversitesi Coğrafya Bölümü'nde gerek Fiziki gerekse Beşeri ve İktisadi Coğrafya anabilim dallarında bu tipte bir çalışma geleneği olduğu anlaşılmaktadır. "Kırsal Yerleşmeler" ise dönemin Türkiye yapısı düşünüldüğünde üzerinde fazlaca durulan bir konu olmuştur. Ekonomik Coğrafya alanında ise "Tarım Coğrafyası" dikkat çekici bir ağırlık göstermektedir. Fakat ilerleyen yıllarda sonradan önemli gelişme gösteren "Arazi Kullanımı" alanındaki çalışmalara yönelindiği dikkat çekmektedir. Daha öncede bahsedildiği üzere dönemin Türkiye ekonomik şartları göz önüne alındığında "Turizm Coğrafyası" alanındaki çalışmaların sınırlı olması anlaşılabilir. Dikkat çekici olan nokta ise Siyasi Coğrafya, Enerji Coğrafyası ve Tarihi Coğrafya alanındaki çok az sayıdaki çalışmalardır. Söz konusu konu başlıkları geçmişten beri pek çok akademik çalışmada ele alınmış olmasına karşın bu alanda ortaya konan tezlerin sınırlı olması ironik bir durum olarak karşımıza çıkmaktadır.

Bunlar dışında her iki anabilim dalına dahil edemeyecek olduğumuz Bibliyografya ve Uzaktan Algılama konularında da az sayıda tez ortaya konmuştur.

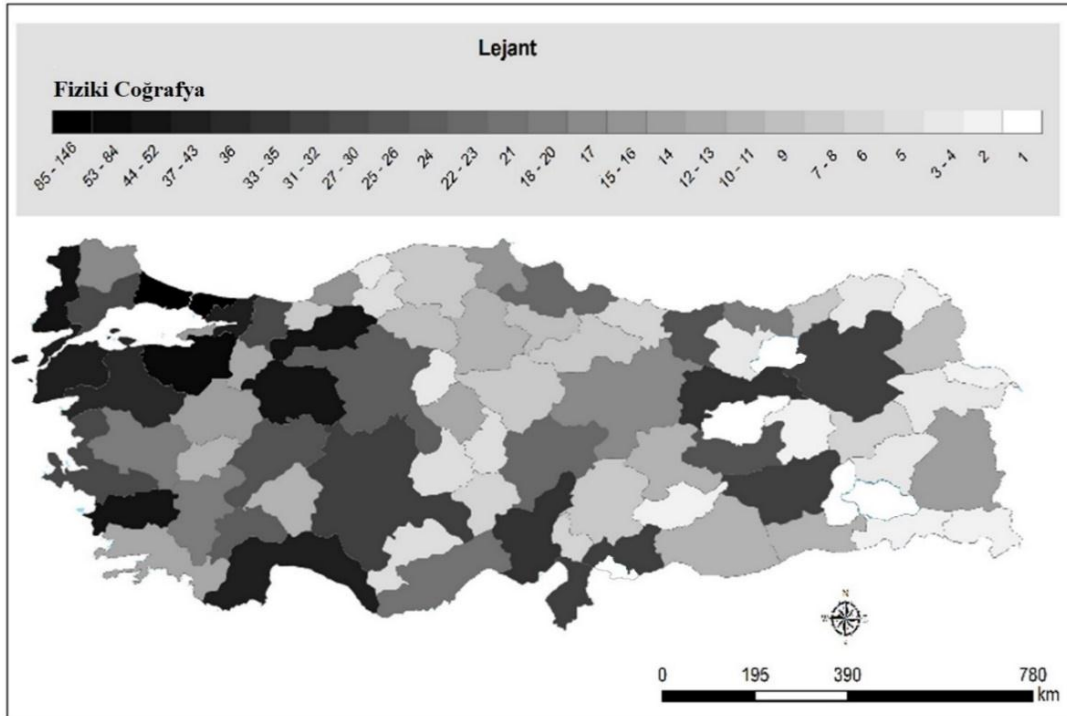
5. TEZLERİN ÇALIŞMA SAHALARINA GÖRE DAĞILIMI

Mekânsal olarak bir yeri refere edebilen 2.549 adet çalışma tespit edilmiştir. Bitirme tezlerinden 3 tanesinde mekan olarak dünya ele alınmış, 20 tanesi Türkiye dışında bir ülke, 251 tanesinde tüm Türkiye, geri kalanlarda ise Türkiye sınırları içinde kalan her hangi bir mevki (Havza, bölge gibi) çalışma sahası olarak seçilmiştir. Türkiye dışındaki ülkeleri kapsayan tezlerden 12 tanesi Kuzey Kıbrıs Türk Cumhuriyeti, 5 tanesi İran, 2 tanesi Almanya, 1 tanesi de Makedonya çalışma sahası olarak seçilmiştir.

Türkiye'nin her hangi bir yöresi, bölgesi ya da şehrini çalışan kişilerin sahalalarına göre tespitinde idari sınırlar baz alınmıştır. Şekil 4'te de görüldüğü üzere Türkiye'nin batı yarısı yoğun bir şekilde araştırmaya konu olmuştur. Bunlar içerisinde de tahmin edileceği üzere Türkiye'de en fazla çalışılan yer 405 tez ile İstanbul'dur. Belli bir sahayı çalışma konusu alan toplam tezler içerisinde İstanbul % 17.7 gibi önemli bir paya sahiptir. Bunda da ekseriyetle İstanbul'da yaşayan öğrencilerin etkili olduğu söylenebilir. İstanbul ile birlikte birkaç ille birlikte genel manada Marmara Bölgesi bitirme tezlerinde en fazla işlenen bölgedir diyebiliriz. İstanbul'u 136 tez ile Bursa takip ederken, üçüncü sırada yer alan Balıkesir sınırları içinde kalan yerlerin ele alındığı toplam 92 tez bulunmaktadır. Marmara Bölgesi'ni, Ege ve İç Anadolu Bölgesi'nden iller / yöreler takip etmektedir. Özellikle İzmir, Aydın, Eskişehir, Antalya, Konya, Bolu ve Ankara çok fazla çalışılmıştır. Doğu Akdeniz'de ise Adana, Gaziantep ve Hatay en fazla çalışılan iller olarak dikkati çekmektedir. Doğu Anadolu Bölgesi'nde Erzurum ve Erzincan istisna tutulursa söz konusu bölgeden sahalara fazla araştırmaya konu olmamıştır. Genel ölçüde Karadeniz Bölgesi ve Güneydoğu Anadolu Bölgesi de araştırmaların fazlaca yapılmadığı alanlardır. Buna göre araştırma konuları bizlere İstanbul Üniversitesi Coğrafya Bölümü'nün etki sahasını da göstermektedir. Geçmiş yıllarda bir gelenek olduğu üzere mezun olacak öğrencilere bilgiye erişim ve maddi olanaklar da göz önüne alındığında, kendi memleketleri veya ailesiyle yaşadıkları yerler çalışma sahası olarak verilmekteydi. Buna göre şekil 4 bize aynı zamanda Coğrafya Bölümü'ne kayıtlı öğrencilerin ağırlıklı olarak nerelerden gelmiş olduklarına da işaret etmesi açısından ayrıca önemlidir.

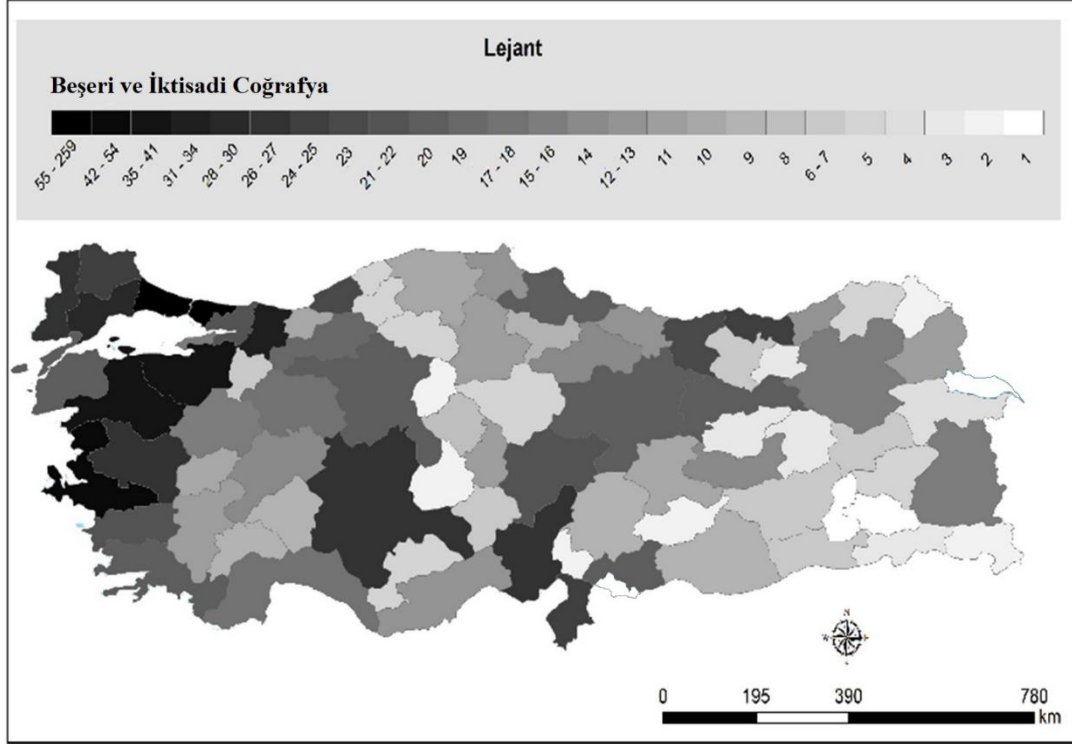
Şekil 4. Tüm Bitirme Tezlerinin Araştırma Konusu Olarak Seçilen İllere Göre Dağılımı

Fiziki Coğrafya alanında hazırlanan tezlerin illere göre dağılımına bakıldığında Marmara Bölgesi'ndeki yoğunluğun daha da arttığı görülmektedir (Şekil 5). Bununla birlikte Ege Bölgesi'nde de yoğunlukta nispeten bir artış söz konusudur (Denizli, Burdur, Manisa gibi). Fakat bu alanda hazırlanan tezlerin saha seçiminde Orta Karadeniz'den başlayıp güneyde Adana'ya kadar olan sahada bir azalma dikkati çekmektedir. Doğu Anadolu Bölgesi'nde ise Erzurum, Erzincan, Elazığ ve Diyarbakır'da çalışmalar yoğunlaşmışken bu illerle çevrili Tunceli ve Bingöl ise en az çalışılan sahalardır.

Şekil 5. Fiziki Coğrafya Alanında Hazırlanan Tezlerin İllere Göre Dağılımı

Beşeri ve İktisadi Coğrafya alanında ortaya konulan tezlerin araştırma sahası seçimine göre baktığımızda her ne kadar yine Marmara ve Ege Bölgeleri'nde yoğunluk söz konusuysa da bazı dikkat çekici farklılıklar vardır. Şekil 6'da da görüldüğü üzere Karadeniz Bölgesi'nden birkaç merkez gözardı edilirse tüm kıyı illeri çalışmaya konu olmuştur. Bununla birlikte Doğu Anadolu Bölgesi'nde de daha geniş bir alan çalışma alanı olarak seçilmiştir. Fakat Beşeri ve İktisadi Coğrafya alanında Güneydoğu Anadolu Bölgesinden merkezler çok daha az çalışılmıştır. Yine bu alanda da Adana, Hatay ve Gaziantep yoğun çalışılan alanlar olarak dikkat çekmektedir.

Şekil 6. Beşeri ve İktisadi Coğrafya Alanında Hazırlanan Tezlerin İllere Göre Dağılımı



6. SONUÇ

İstanbul Üniversitesi Coğrafya Bölümü bünyesinde hazırlanmış olan toplam 2.823 bitirme tezinin incelendiği bu çalışmada ilgili tezlerin konu ve araştırma sahaları bibliyometri çalışma esasına göre incelenmiştir. Araştırma sonucunda hazırlanan bitirme tezlerinin İstanbul merkez olmak üzere Marmara ve Ege Bölgeleri'nden sahalara odaklı olup geri kalan kısımlarda belli başlı illerin öne çıktığı görülmektedir. Bu da bize Coğrafya Bölümü'nün kapsama alanı konusunda da bilgi vermektedir. Konu seçimi noktasında ise günümüzden çok farklı bir tablo karşımıza çıkmıştır. Özellikle Beşeri ve İktisadi Coğrafya alanında yapılan tezlerde ülkenin ekonomik şartlarına bağlı olarak günümüzde hazırlanan yüksek lisans tez konuları ile kıyaslandığında dikkat çekici bir durum ortaya çıkmıştır. Günümüzde yüksek lisans tezlerinde Turizm Coğrafyası konusu dikkat çekici bir şekilde öne çıkarken Tarım Coğrafyası çok ciddi ölçüde gerilemiştir. Benzer durum Kültür Coğrafyası, Sağlık Coğrafyası gibi son yıllarda popüleritesi daha da artan konular için de söz konusudur. Fiziki Coğrafya alanında da yine Jeomorfoloji gibi günümüzde hala önemini koruyan alan da tezlerin yoğunlaştığı görülmektedir. Her iki anabilim dalında da hazırlanan Monografya çalışmaları ise (Günümüzde büyük ölçüde terkedilmiştir) bitirme tezleri içerisinde önemi bir çoğunluğu oluşturmaktadır.

Bu ve benzeri çalışmalarla (Yüksek Lisans ve Doktora tezlerine ayrı ayrı uygulanarak) araştırma yoğunluğu, kapsamı ve konu tercihi ile birlikte orijinal çalışmaların ortaya konmasında önemli bir mesafe kat edileceğinin de mutlaka belirtilmesi gerekmektedir.

KAYNAKÇA

- Erinç, S., (1973). *Elli Yılda Coğrafya*, Başbakanlık Kültür Müsteşarlığı Cumhuriyetin 50. Yıldönümü Yayınları: 11, s. 62, Ankara.
- Ertek, T.A., Özbakan, F., (2012). *Türk Coğrafya Kurumu Tarihçesi*, Türk Coğrafya Kurumu Yayını No: 7, s. 226, İstanbul.
- Koçman, A., (1999). Cumhuriyet Döneminde Yüksek Öğretim Kurumlarında Coğrafya Öğretimi ve Sorunları, *Ege Coğrafya Dergisi*, Cilt: 10, Sayı: 1, s. 1 – 14, İzmir.
- Şahin, G., (2012). Geçmişten Günümüze Türkiye’de Toprak Araştırmaları, *ACTA TURCICA Çevrimiçi Tematik Türkoloji Dergisi*, Yıl: 4, Sayı: 7, s. 102 – 118, İstanbul.
- Üçışık Erbilin, S., (2012). Türk Dünyası Coğrafyası ve Araştırma Konuları, *Türk Dünyası Araştırmaları Dergisi*, Sayı: 198, s. 51 – 63, İstanbul.