

YENİ DEĞERLENDİRMELER IŞIĞINDA MENDERES MAGNESİASI'NDA ATHENA KÜLTÜ, PANATHENAIA VE BİLİNMEYEN BİR ATHENA (?) BAŞI

CULT OF ATHENA, PANATHENAIA IN MAGNESIA ON THE MEANDER AND AN UNKNOWN HEAD OF ATHENA (?) IN THE LIGHT OF THE NEW RESEARCHES

GÖRKEM KÖKDEMİR*

Öz: Artemis ve Apollon kültlerinin Magnesia kenti için nasıl bir önem taşıdığı ve başat rol oynadıkları bugüne kadar konuyla ilgili yapılan birçok çalışma ile ortaya konmuş ve kesinlik kazanmıştır. Ancak bu inançların yanında Athena kültürünün de diğerleri kadar önemli olduğunu belirleyecek bir takım kanıtlar bulunmaktadır. Bu çalışmada, Magnesia'daki Athena kültürü ile ilişkili tüm veriler bir araya getirilerek kültürün kentteki olası varlığı ve önemi, hangi sıfat ile Magnesia'da tapınım gördüğü, Atina'da Athena'ya adanmış olan "Büyük Panathenaia" festivallerine benzer şekilde, Magnesia'da da tanrıçaya adanmış "Panathenaia" festivallerinin olası varlığı tartışılmıştır. Ayrıca, bu çalışma ile Athena kültürü için önemli olduğu kabul edilen kent tiyatrosunun bulunduğu alanda ortaya çıkartılan ve bugün için İstanbul Arkeoloji Müzesi'nde bulunan bir heykele ait olabilecek bir kadın başı (Env. No. 446) üzerinde, ilk kez değerlendirmeler yapılarak heykelin kimliği ile ilgili yeni öneriler öne sürülmüştür.

Anahtar Kelimeler: Nikephoros • Athena • Tholos • Panathenaia

Abstract: The importance of the cults of Apollo and Artemis as Magnesia's outstanding and of major priority for Magnesia revealed as a result of many studies about the subject and has become conclusive. However along with these cults; there are some evidences to show the importance of the cult of Athena for the city as much as these cults. In this study, the possible existence and importance of the cult of Athena in the city and worship in which appellation are discussed by collecting all the datas about the cult in Magnesia. Furthermore, the presence of the festivals of "Panathenaia" consecrated to the goddess in Magnesia like the festivals of "Great Panathenaia" in Athens is examined. Also, for the first time, new evolutions and claims about the identity of female head found in the area of the theater of the city which is thought important for the cult of Athena and probably belongs to a statue located in Istanbul Archeology Museums (Inv. No. 446) are made.

Keywords: Nikephoros • Athena • Tholos • Panathenaia

"... Ancak şehirde kesinlikle bir Athena Tapınağı olmalıydı. Bol miktarda bastıkları sikkelerin üzerinde, tanrıçanın miğferli başını tasvir etmişler ve Themistokles de, Athena için düzenlenen Panathenaia Festivallerini ona adanmıştı..."¹. Magnesia'daki Athena kültürünün olası varlığı ve önemiyle ilgili Rayet ve Thomas'ın bu yorumları, kentte kapsamlı kazıların henüz gerçekleştirilmediği², 1870'li yıllarda ileri sürülmüş olmasına rağmen oldukça dikkat çekicidir.

Rayet ve Thomas'ın çalışmaları içinde belirttikleri gibi, aslında tanrıça Athena ile Magnesia arasındaki ilişki ve kentteki Athena kültürü ile ilgili antik kaynaklar tarafından verilen en somut bilgi, MS

* Dr. Öğr. Üyesi, Ankara Üniversitesi, Dil ve Tarih-Coğrafya Fakültesi, Arkeoloji Bölümü, Klasik Arkeoloji Anabilim Dalı, Ankara. ☎ 0000-0002-6827-2008 | gkokdemir@ankara.edu.tr

¹ Rayet – Thomas 1877, 132, Fig. 31, dn. 1.

² 19. yüzyılda Magnesia'da yürütülen kazı çalışmaları ve araştırmalar için bk. Kökdemir 2015.

III. yüzyılda yaşamış Naukratisli Athenaios'un anlatılarından ibarettir³. Athenaios, Magnesialı olduğu düşünülen⁴ Possis'in, Magnesia ile ilgili III. kitabındaki anlatıya dayanarak, Atinalı Themistokles'in; Magnesia'da *stephanephoros*luğu sırasında tanrıça Athena'ya *Panathenaia* festivallerini adadığını aktarmıştır⁵. Bu bilgi dışında Magnesia'daki Athena kültürünün varlığı ile ilişkili olarak antik kaynaklarda hiçbir bilgi yer almamaktadır⁶.

Antik kaynaklardaki Magnesia'daki Athena kültü ile ilgili olan bu sınırlı bilgilere rağmen, 1890-1893 yıllarında Humann ve ekibi tarafından Magnesia'da gerçekleştirilen uzun soluklu kazı çalışmaları kült ile ilgili daha somut kanıtları ortaya koymuş, Athena ile ilişkili iki önemli kült yapısı ortaya çıkartılmıştır.

Agorada yürütülen çalışmalar kapsamında, batı stoanın hemen ortasında, sütun sıralarının arkasında, stoaya ait 9 x 5m genişliğindeki bir mekânda kazılar gerçekleştirilmiştir. İki *ante* arasında, dor düzenindeki iki sütun ile giriş-çıkışın sağlandığı tespit edilen bu mekânın içinde, üç mermer kadın heykeli⁷ ile yazıtlı üç heykel kaidesi bulunmuştur. Kaideler üzerindeki yazıtlardan, kaidelerin; Q. Baebius'un kızı, *Proconsul* Lucius Valerius Flaccus'un annesi Baebeia, L. Saufeius'un kızı ve Flaccus'un karısı Saufeia ve Flaccus'un kızı Polla Valeria'nın heykelleri için yapılmış olduğu anlaşılmıştır⁸. Yapılan çalışmalar sonucunda mekânda başka hiçbir kadın heykeli ele geçmemiş, bu üç kaide, bulunan üç kadın heykeli ile ilişkilendirilmiştir. Ayrıca, üçüncü heykel kaidesinde yazılı olan, ancak diğer ikisinde eksik olan başlangıç satırlarının (ὁ δῆμος) iki heykelin *plinth*leri üzerine yazılmış olması, kaidelerin bu heykellere ait olduğu varsayımını kuvvetlendirmiştir⁹. Yazıtların, harf karakterlerinden ve Cicero'nun, Flaccus hakkında aktardıklarından da yola çıkarak Flaccus'un annesi, eşi ve kızı için yapılmış olan bu önemli heykeller MÖ 63-62 yıllarına tarihlendirilmiştir¹⁰. Bu heykel grubu dışında mekânın arka duvarında bir podyum¹¹ ve onun hemen önünde de iki ayaklı olması muhtemel bir masaya ait ön ve arka yüzü aslan ayakları formunda işlenmiş bir masa ayağı bulunmuştur¹². Tüm bu buluntularla birlikte, aynı mekânda, iki mermer Athena heykelinin¹³ bulunmuş olması, diğer stoalardaki bazı mekânlarda olduğu gibi, Agora'daki bu mekânın da kültle ilişkili olduğu yorumunun yapılmasına neden olmuştur. Bulunan bu iki Athena heykelinden dolayı da, bu mekânın, agora

³ Kern 1900, XI.

⁴ Athen. *Deip.* 7. 295.

⁵ Athen. *Deip.* 12. 45: "...Πόσις δ' ἐν τρίτῳ Μαγνητικῶν τὸν Θεμιστοκλέα φησὶν, ἐν Μαγνησίᾳ τὴν στεφανηφόρον ἀρχὴν ἀναλαβόντα, θύσαι Ἀθηνᾶ, καὶ τὴν ἑορτὴν Παναθηναία ὀνομάσαι, καὶ Διόνυσῳ Χοροπότη θυσιάσαντα καὶ τὴν Χοῶν ἑορτὴν αὐτόθι καταδείξαι...".

⁶ Kern 1900, 213 XI, V-XVIII.

⁷ Kekulé 1894, 77; Humann – Kohte – Watzinger 1904, 198-203; Abb. 198-199, 204.

⁸ Kern 1900, 119, No: 144-146.

⁹ Kern 1900, 119, No: 147; Humann – Kohte – Watzinger 1904, 198.

¹⁰ Linfert 1976, 30-31, 179-180, Abb. 22-27.

¹¹ Kekulé 1894, 77.

¹² Humann – Kohte – Watzinger 1904, 109, dn. 1, Abb. 114. Çalışma içinde bu masa ayağının sadece çizimi yayınlanmıştır. Bu masa ayağı bugün için Berlin Pergamon Müzesi'nde bulunmaktadır. 1887 ve 1890 yıllarında Baltazzi tarafından Magnesia'da yürütülen çalışmalar sırasında da, benzer tipte bir sunu masasına ait olabilecek masa ayakları bulunmuştur: Kökdemir 2016, 298-299, Fig. 4.

¹³ Humann – Kohte – Watzinger 1904, 225-226, Abb. 226-227, Abb. 230-231.

içinde Athena'ya ithaf edilmiş özel bir kutsal mekân olduğu ileri sürülmüştür (Fig. 1)¹⁴.

Athena kültü ile ilişkili somut sonuçlar ortaya koyan, Humann başkanlığında yürütülen çalışmalardan bir diğeri ise kentin tiyatrosunda gerçekleştirilmiştir. Bu çalışmalar sırasında, dört kırık parçası bulunan bir adet arşitrav-friz bloğu ile yine aynı yapıda kullanılmış olduğu düşünülen bir adet dış sırası-geison-sima bloğu tiyatronun orkestrası içinde bulunmuştur. Bulunan arşitrav-friz bloğunun, üç *fascialı* olarak düzenlenmiş arşitrav ön yüzü üzerinde yer alan inşa yazıtı, bloğun ait olduğu yapıyı ve kime ithaf edildiğini göstermesi açısından oldukça önemlidir. Yazıtı göre, bu bloklar “Eperatos oğlu Apollonios” tarafından tanrıça Athena için ithaf edilmiş bir *tholos* aittir (Fig. 2)¹⁵. 1893 yılında, Humann tarafından tiyatro tepesinde keşfedilen ve bir *tholos* tipi daire planlı bir yapıya ait olabilecek temel kalıntılara bağlı olarak bu kalıntıların yazıtta geçen Athena'ya ithaf edilmiş *tholos* olduğu ileri sürülmüştür. Bu nedenle de blokların yapının bulunduğu tepenin yamacında inşa edilmiş olan tiyatroya düştükleri varsayılmıştır (Fig. 3)¹⁶.

Arşitrav üzerindeki yazıtta eksik bölümlerden bir tanesi Athena'nın sıfatının geçtiği kısımdır. Gaertringen'in ve Kern'in çalışmaları içinde, eksik olan bölüm “kentin koruyucusu” anlamına gelecek şekilde “[Πολιούχ]ωι” olarak tamamlanmıştır. Ancak yazıtta Athena'nın sıfatının yer aldığı bu bölümdeki eksik bölüm, “zafer getiren” anlamına gelen “[Νικηφόρ]ωι” olarak da tamamlanabilmesi mümkün olmasına rağmen Kern, kentteki bir yazıt üzerinde, bu sıfatın Artemis tarafından kullanılmış olmasına bağlı olarak¹⁷, daha az geçerli bir tamamlama önerisi olduğunu varsayılmıştır¹⁸. Magnesia'nın kuruluş mitosunu ortaya koyan sikkelerden yola çıkılarak yapılacak değerlendirme de, aslında Athena'nın “zafer getiren” sıfatıyla tapılmış olması akla daha yakın gelmektedir. Kurucu kahraman Leukippos'a, zaferin kazanılmasını sağlayan tanrıça Athena'dır¹⁹.

MÖ IV. yüzyıldan, Roma Dönemi sonuna kadar, Magnesia kent sikkeleri repertuarına baktığımız zaman Athena kültünün, Magnesia için ne denli önemli olduğunu gösterecek şekilde farklı dönemlerde, farklı tip sikke darpları ile karşılaşmak mümkündür. MÖ IV. yüzyıla tarihlendirilen kentin erken dönem darplarından olan sikkeler arasında; ön yüzde, sağa bakan miğferli Athena başı, arka yüzde ise *meander* çerçevesi içinde *trident* monogramı yer alan örnekler bulunmaktadır (Fig. 4)²⁰. Hellenistik Dönem'de ise ön yüzde, sağa bakar şekilde betimlenmiş miğferli Athena başı, arka yüzde ise kent kurucusu Leukippos'un at üzerindeki görseli (Fig. 5)²¹ veya Mandrolytos'un alegorik anlamı²² olarak karşımıza çıkan hörgüçlü boğa betimlemesi yer alan sikkeler oldukça geniş bir repartu-

¹⁴ Humann – Kohte – Watzinger 1904, 5-6, 109.

¹⁵ Von Gaertringen 1894, 46-47, No: 49; Kern 1900, 141, Yazıt No: 216: “ Ἀπολλ[ώνιος Ἐ]πιπρά[του ἀνέθηκε]ν τὸν θόλ[ο]ν Ἀθη[ναῖ] Πολιούχ]ωι”.

¹⁶ Von Gaertringen 1894, 46, Dn. 1; Kern 1900, 141; Bingöl 1998, Fig. 100 – 101; Bingöl 2007, 175-177.

¹⁷ Kern 1900, Yazıt No: 100b, Satır 40.

¹⁸ Kern 1900, 141, dn. 2.

¹⁹ Kökdemir 2018, 164-166, 175.

²⁰ SNG Copenhagen 1946, 810; SNG von Aulock 1960, 2032; SNG Turkey I.1 2002, 404; SNG Turkey I.2 2015, 1340-1341.

²¹ SNG München 1995, 606-608.

²² Leukippos ve Mandrolytos arasındaki mücadelenin alegorik yolla sikkeler üzerindeki betimlemeleri için bk. Kökdemir 2018, 162-170.

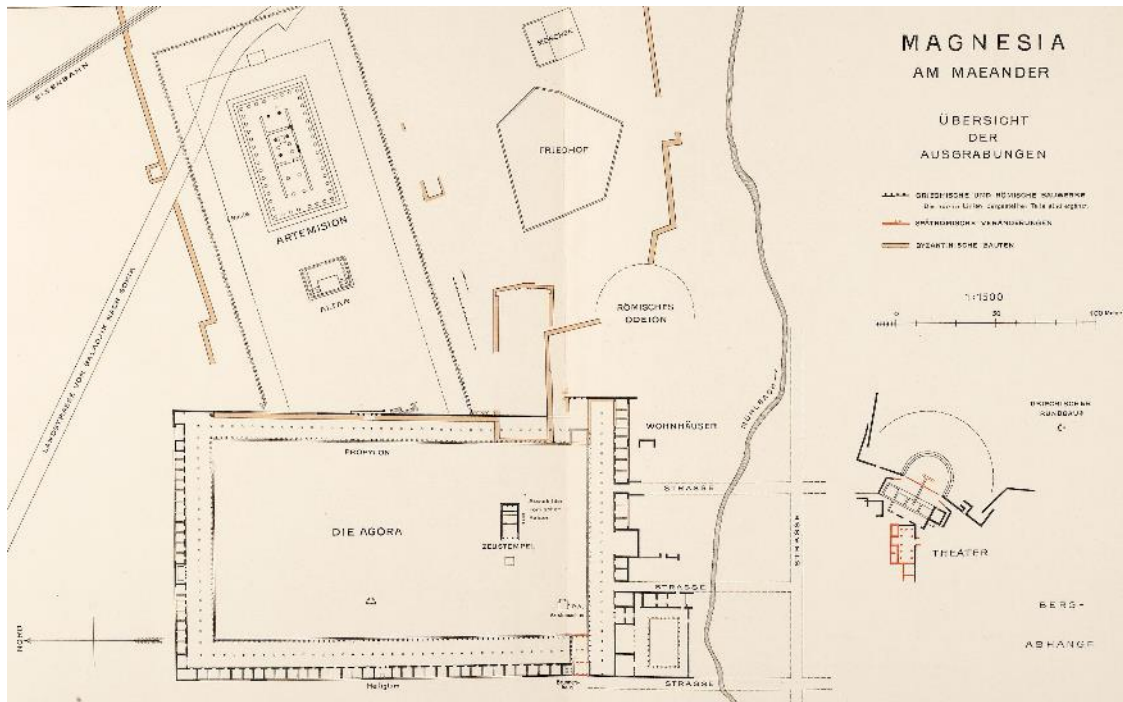


Fig. 1



Fig. 2

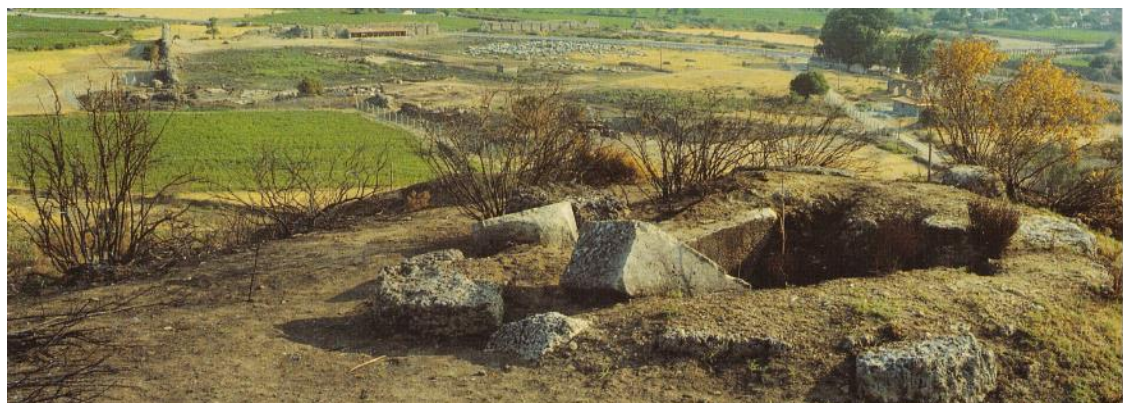


Fig. 3

ar oluşturmaktadır.

Roma İmparatorluk Dönemi Magnesia kent sikkeleri üzerindeki örnekler baktığımız zaman ise diğer tanrı ve tanrıçaların yanı sıra Athena betimlemelerinin sikkeler üzerindeki yoğunluğu dikkati çekmektedir. Athena, bu sikkeler üzerinde ayakta, ancak farklı ikonografilerde betimlenmiştir²³. Tüm örneklerde silahlı, miğferli ve kalkanlıdır. Bazı örneklerde sunum yapar pozisyonda (Fig. 6)²⁴, bazı örneklerde silahlı dururken (Fig. 7)²⁵, bazılarında elinde zeytin dalı tutar pozisyonda (Fig. 8)²⁶, bazı örneklerde ise saldırı pozisyonunda (Fig. 9)²⁷ betimlenmiştir. Roma İmparatorluk Dönemi'nde görülen bir diğer tip üzerinde ise Athena yine ayakta miğferli, mızraklı ve kalkanlı bir şekilde, Hephaistos ile birlikte²⁸ betimlenmiştir. Hephaistos'un miğfer işlediği bu sahne, kurucu kahraman Leukippos ile tanrıça Athena'nın kuruluş mitosu içindeki ilişkisini ortaya koymaktadır²⁹.

Roma İmparatorluk Dönemi sikkelerinde, Athena betimlemelerinin yoğunluğu dikkati çekse de Shultz, bu betimlemelerin Magnesia'da bir Athena kültürünün varlığı ile ilişkili olmadığını vurgulamıştır³⁰. Shultz'un bu yorumunun aksine aslında tüm bu veriler, Hellenistik Dönem'den, Roma İmparatorluk Dönemi sonuna kadar önemi kent için oldukça açık olan Artemis, Apollon ve Zeus kültlerinin yanında, Athena kültürünün de varlığını ve önemini açık olarak ortaya koymaktadır.

Athenaios'un aktardığı şekliyle, henüz kentin bugünkü yerinde, ikinci kuruluşundan³¹ daha önceki bir dönemde, MÖ V. yüzyılda, Atinalı The-



Fig. 4



Fig. 5



Fig. 6



Fig. 7

²³ Schultz 1975, 40.

²⁴ Schultz 1975, Nr. 296, Tf. 21. Nr. 306, Tf. 23. Nr. 344, Tf. 25. Nr. 413, Tf. 28. Nr. 468, Tf. 31.

²⁵ Schultz 1975, Nr. 411, Tf. 28. Nr. 475, Tf. 32. Nr. 507, Tf. 35.

²⁶ Schultz 1975, Tf. 21. Nr. 314, Tf. 23. Nr. 248A, Tf. 37.

²⁷ Schultz 1974, Nr. 453, Tf. 30.

²⁸ Schultz 1975, Nr. 307, Tf. 22.

²⁹ Kökdemir 2018, 164-166, 175.

³⁰ Schultz 1975, 40: "...Die meisten der auf den kaiserzeitlichen Prägungen vorkommenden Athenatypen erweisen sich als konventionell und geben über die derzeitige Bedeutung des Athenakultes keine Auskunft...".

³¹ Magnesia'nın ilk yeri ve ikinci kuruluşu ile ilişkili olarak bk. Bingöl 1999.



Fig. 8



Fig. 9



Fig. 10

mistokles tarafından *Panathenaia* festivallerinin tan-rıça Athena'ya adanmış olması, bu kültün Magnesia'nın en eski kültürlerinden birisi olduğunu ortaya koymaktadır. Hellenistik Dönem'de, Athena başının kent sikkelerinin ön yüzlerinde kullanılmış olması da kültün, bu dönem içindeki önemini koruduğunu göstermektedir. Hellenistik Dönem'deki sikkeler veya epigrafik bilgiler içerisinde her ne kadar *Panathenaia* festivalleri ile ilgili somut bir kanıt bugüne kadar bulunamamış olsa da, Roma İmparatorluk Dönemi sikkeleri içerisindeki bir betimleme, *Panathenaia* festivallerinin Magnesia'daki varlığını kanıtlar niteliktedir.

Roma Dönemi Magnesia kent sikke darpları içinde yer alan bir örnek üzerindeki, arka yüz betimlemesini Atina'daki *Panathenaia* festivallerinin kuruluş mitosu ile ilişkilendirmek yanlış olmayacaktır. Bu mitosa göre, *Panathenia* festivalleri, Athena'nın Gigantlar ile mücadelede kazandığı zaferi kutlamak için yarı insan, yarı yılan olan "Erikhthonios" tarafından kurulmuştur³². Elinde bir kalkan tutar şekilde betimlenen yarı insan ve yarı yılan formundaki Erikhthonios'un, Magnesia sikkeleri üzerinde ayakta duran Athena ile birlikte gösteril-

miş olması (Fig. 10), belki de Magnesia'da Themistokles ile birlikte kutlanmaya başlayan Magnesia *Panathenaia* festivallerine bir gönderme yapmakta ve Roma İmparatorluk Dönemi'nde de bu festivallerin kentteki varlığına işaret etmektedir³³. Ayrıca Athena betimlemesinin elinde zaferi simgeleyen Nike'nin yer alması Athena'nın kentteki *Nikephoros* sıfatıyla ilişkilendirilebilir.

Magnesia tiyatrosunda bulunmuş olan bir heykel kaidesinde, birçok büyük *agonda* ödül kazanmış "P. Aelius Aristomakhos" isimli şampiyon bir genç "*pankration*" sporcusunun başarılarından söz edilmektedir³⁴. Katıldığı ve birincilik kazandığı bu yarışmalar arasında, Olympia'daki oyunların 224'ncüsündeki ile Roma'daki Capitolia, Neapolis'teki Sebasta, Smyrna'daki Asia Koinon ve Lakadimon'daki Istmia, Nemeia ve Ourania oyunlarındaki birincilikleri listelenmektedir. Bu oyunlar arasında listede yer alan *Panathenaia* oyunları üzerinde ise önemle durulmuş, bu oyunların İmparator Hadrianus tarafından "*eiselastik*" bir oyun haline getirilmiş olduğu vurgulanmıştır. Bu önemli değişimin ardından³⁵ Aristomakhos yazıtta geçtiği şekliyle bu oyunların ilkinde de birincilik kazanmıştır. Aristomakhos'un kazandığı diğer oyunların, hangi kentlere ait olduğu yazıtta özellikle belirtilmiş olsa da Aristomakhos'un birincilik kazandığı ve İmparator'un özel bir statüye soktuğu

³² Valavanis 2004, 344.

³³ Schultz 1974,40. Schultz, bu sikkenin nadir bir betimleme olduğunu belirtmiş, ancak sahnenin her ne kadar gigantlarla ilişkili bir sahne olduğunu vurgulasa da, *Panathenaia* festivalleri ile ilişkisine değinmemiştir.

³⁴ Kern 1900, 128-129, Yazıt No: 180.

³⁵ *Eiselastik* statüsü ve Anadolu'da bu statüyü kazanmış diğer agonlar ile ilgili bk. Slater 2013.

Panathenaia'nın hangi kente ait olduğu belirtilmemiştir³⁶. Belki de Aristomakhos tarafından birincilik kazanılan bu *Panathenaia* oyunları, Magnesia'da Themistokles tarafından kurulan ve Roma Döneminde de devam *Panathenaia* kapsamındaki oyunlara gönderme yapmaktadır³⁷.

Tüm bu verilerin ve olasılıkların dışında, "Magnesia Stadionu"nda gerçekleştirilen son yıllardaki çalışmalar sonucunda, yapının podyum kabartmaları arasında, Bingöl tarafından da belirtildiği gibi Athena ile ilişkili kabartmalar ortaya çıkartılmıştır. Bingöl, diğer *kerkis*lerde bulunmuş Hermes ve Ares'e benzer şekilde, VIII. *kerkis*in merkez kabartmasının tanrıça Athena olabileceğini vurgulamıştır³⁸. Bu *kerkis*teki diğer kabartmalar arasında "Nike" ve "ampora" betimlemelerinin de tespit edilmiş olması, Athena ile ilişkiyi kuvvetlendirecek detaylardır. *Stadion*da bu kabartmaların yer alması, *Panathenaia* oyunlarının kentteki varlığını, belki de *Panathenaia*'nın ilgili yarışmalarının kent *stadion*unda gerçekleştirildiğini de somut olarak ortaya koyacak nitelikteki verilerdir. *Stadion*'da ortaya çıkartılan bu kabartmalarda, "çelenk ve palmye taşıyan Nike kabartması" ile MÖ I. yüzyıl kent sikkeleri üzerinde, ön yüzde Athena başı ile arka yüzde palmye ve çelenk taşıyan Nike betimlemeleri³⁹ (Fig. 11-12), tıpkı Erikhthonios sikkelerinde olduğu gibi "Athena Nikephoros" ile ilişkilendirilmelidir. Ayrıca "Büyük *Panathenaia*" oyunlarının gerçekleştirildiği Atina'daki MS II. yüzyılda büyük

³⁶ Çeviri: Çokbankir 2010, 192-193: "Periodik Oyun Galibi, yaşam boyu ilk ve tek ksystarkhes olan Publius Aelius Aristomakhos, 224. Olympiat'ta çocuklar kategorisindeki pankration müsabakasında Olympia'yi, ve sırasıyla Roma'da Capitolia'yi, Neapolis'te Sebasta'yi, Aktia'yi, tanrısal Hadrianus tarafından ilk kez verilmiş olan zafer alayı ile kente girme hakkına sahip (eiselastik) Panathenaia'yi, Smyrna'daki Asya Birlik Oyunlarını, Isthmia, Nemeia, Lakedaimon'daki Urania'yi ve ikinci defa sakalı yeni bitmiş delikanlılar kategorisindeki pankration müsabakasında Isthmia'yi kazandı, ne berabere kalarak ne de birlikte aynı sonucu alarak, bunlardan sonra tanrısal Hadrianus tarafından babası, annesi ve kardeşleri ve Kyzikosluların ksystarkhia'sı Roma vatandaşlığı ile onurlandırıldı, sık sık Roma kraliyeti ve Panonia için imparatorlar nezdinde elçilik yaptı, en tatlı vatanda onun heykelleri (dikildi)". P. Aelius Aristomakhos'un ayrı bir anıtı, kentnin agorasının batı giriş kapısı yanında, Zeus Tapınağı'nın ise yine batısına yerleştirilmiştir (Bu çalışma içerisinde bk. Fig. 1). Bu anıt üzerinde de sporcunun katıldığı yarışmalar ve başarılarından bahsedilmektedir (Kern 1900, 29, Yazıt No: 181). Bu liste içerisinde de, diğer tiyatrodaki yazıtta olduğu gibi, yine *Panathenaia* festivalinde kazandığı kutsal taç ödülü, festivalin hangi kentteki festival olduğu belirtilmeden geçmektedir. Çeviri: Çokbankir 2010, 193-194: "Ben, Maiandros Magnesiasından çocuk pankratiastçı, bu ünlü ödüllü yarışmaları kazanan Aristomakhos! İlk olarak Pisa'da Zeus'un yabani zeytin ağacından yapılmış ödülü, ikinci olarak Ausonis'in (İtalya) uzun saçlı meşe yapraklarını, daha sonra Neapolis'in ünlü tacını, üstelik daha da sonra Aktia'yi ve aslanların koruduğu Nemea'nın ödülünü ve Panathenaiaların kutsal tacını, Asya'daki birliğin iyi inşaa edilmiş Smyrnasını, zengin Pergamon'unu, kutsal yerler arasındaki Sparta'da, bir kuleye sahip Lakedaimon'un ünlü ödülü Ourania'da taçlandırıldım, Isthmia'yi 2. kez, çocuklar kategorisinde bir kere, sakalı yeni bitmiş delikanlılar kategorisinde bir kere; zira neden? Bütün sahnelerde yenilmezdim".

³⁷ Shear çalışmasında, Magnesia'da bulunan yazıtta geçtiği şekliyle, Hadrianus Döneminde, *Panathenaia* festivallerinin kazandığı özel statüyü, başka hiçbir kaynakta benzer bir bilgi yer almamasına rağmen, Magnesia yazıtındaki bilgiyi sadece kaynak göstererek Atina kenti ve kentteki *Panathenia* festivalleri ile ilişkili olduğu savı üzerinde durmuştur: Shear 2012, 160 vdd. Slater ise çalışmasında, "eiselastik" statüsü kazanan *Panathenaia*'nın, Atina'daki *Panathenaia* festivalleri olarak yorumlanmasının şüpheli olduğunu gösterecek şekilde (?) olarak değerlendirmiştir: Slater 2013, 163.

³⁸ Bingöl 2010, 182, Abb. 7; Bingöl 2013, Taf. 34.4.

³⁹ SNG Copenhagen 1946, 848; Kinns 2006, 42, Pl.13.1



Fig. 11



Fig. 12

bir renevasyon geçirdiği bilinen *stadion*⁴⁰ ile “Magnesia Stadionu” mimarisi arasındaki benzerlikler⁴¹ de bu savı destekler niteliktedir.

Bu değerlendirmeler ışığında, kentteki “Athena Tholosu”na ait arşitrav üzerinde geçen Athena'nın sıfatının da, Kern'in önerisinin aksine “[Νικηφόρ]ωι” olarak tamamlanması gerektiğini söylemek yanlış olmayacaktır. Magnesia'da, Athena'nın, Leukippos'un Mandrolytos'a karşı kazandığı zaferdeki alegorik etkisi de tanrıçanın Magnesia'da *Nikephoros* sıfatı ile tapınılmış olabileceği varsayımımızı destekler niteliktedir.

Sonuç olarak, Magnesia'da tüm bu veriler, kentte Athena kültürünün varlığını ve önemini ortaya koymaktadır. Ayrıca *Nikephoros* sıfatıyla tapınım görmüş olduğu anlaşılan Athena'ya adanmış, Magnesia'daki *Panathenaia* festivalleri ise sadece antik kaynakların verdiği şekilde Themistokles zamanında değil, bu verilerle ve değerlendirmeler ışığında Roma İmparatorluk Dönemi'nde de varlığını sürdürmüş olmalıdır. Kent halkı ise, diğer tanrı ve tanrıçaların yanın-

da, Athena'ya da Agora'daki özel bir kutsal mekân ile tiyatro tepesinde bir “*tholos*” inşa ederek ve bunları tanrıçalarına ithaf ederek, mitolojik kurucuları Leukippos'un zafer kazanmasına yardımcı olan, bir diğer kahramanları olan Atinalı Themistokles'in anısını da yaşatan tanrıça Athena'yı taçlandırmıştır.

Magnesia'da, 19. yüzyılda yapılan kazıların ardından ortaya çıkartılmış olan tanrıça Athena'ya ait heykeller, diğer tüm verilerde olduğu gibi, Athena kültürünün kentteki önemini açık şekilde vurgulayacak nitelikte değer taşımaktadır.

Agora-Athena Kutsal Mekânında bulunmuş Athena Heykeli (İst. Ark. Müz. Env. No: 603)⁴²: Agora'daki Athena Kutsal Mekânı'nda ortaya çıkartılan heykellerden ilki ve diğerine göre daha büyük boyutlu olanının başı boyundan itibaren ve sağ kolu ise dirsekten itibaren kırık ve noksandır. Aynı şekilde havaya kalkmış olan sol elin ise tüm parmakları yine heykelin eksik kısımlarındandır. Sol kol, üç parçadan oluşmuş, daha sonra kazıların ardından birleştirilmiştir. Heykelin korunmuş yüksekliği 1,66 m'dir. Bu yüksekliğin 0,22 m'si ayakta duran Athena heykelini taşıyan kaide bölümünün yüksekliğidir. Kaide, oval formludur. Kaidenin sadece ön ve yan yüzleri profillendirilmiş, arka yüz kaba bırakılmıştır. Kaidenin sol köşesinde, sol eline dayalı olarak yapıldığı anlaşılan mızrağın izleri görülmektedir. Üzerinde *medusa* başı olan keçi derisinden yapılmış göğüs kalkanı (*aegis*) ise sol göğsü kapatarak, sağ göğsün altından arkaya doğru, sırt kısmında ise sol omuza doğru

⁴⁰ Valavanis 2004, 383-385.

⁴¹ Bingöl 2010; Bingöl – Kökdemir – Oral 2010.

⁴² Mendel 1914, 275-276, Kat. No: 551.

dönmektedir. Sağ bacak hafif ayırık olarak işlenmiş ve sağ ayağın sadece uç kısmı kaide kısmına degecek şekilde, dizden hafif şekilde kırılarak geriye doğru çekilmiştir. Vücudun ağırlığı ise düz duran sol bacak üzerindedir. Sağ bacak elbise altından görülmekte, sol bacak ise elbise pilileri altında kaybolmuştur. Kısa kollu olan *khiton*, omuzlardan düğmelenmiştir. Sandal giymiş olarak gösterilmiş ayakların uçları ise elbise altından gösterilmiştir (Fig. 13).

Agora-Athena Kutsal Mekânında bulunmuş Athena Heykeli (İst. Ark. Müz. Env. No: 604)⁴³: Agora'daki mekânda bulunmuş ikinci Athena heykelinin korunmuş yüksekliği ise 1.07 m'dir. Bu yüksekliğin yine 0.095 m'si kaide kısmına aittir. Heykelin baş kısmı ve sağ kolu gövdeye ek olarak ayrı bir parçadan yapılmıştır. Ancak baş bulunamamış, sağ kolun ise tam olmayan kırık bir bölümü bulunmuştur. Figürün sol kolu ise kırıklı olmasına rağmen bilek hizasına kadar korunmuştur. Sağ kolun üzerinde mızraktan dolayı izler bulunmaktadır. Sol bacağının yanında küçük bir kaide yer alır. Muhtemelen sol eliyle tuttuğu kalkan bu kaide üzerinde yer almaktadır. Ayakta betimlenmiş Athena'nın vücut ağırlığı sağ bacak üzerindedir, sol bacak ise hafif şekilde kırılmış, arkaya doğru çekilerek ayırık ola-



Fig. 13



Fig. 14

rak işlenmiştir. Göğsünün altında keçi postundan yapılmış, *medusa* başlı kalkanı (*aegis*) yer almaktadır. Kalkan sağ göğsü kapatarak sol göğsün altından arkaya doğru dönmektedir. Üzerindeki kolsuz *khiton*, göğüs altında, ince bir kuşakla bağlanmıştır. Athena'nın ayaklarında sandaletler vardır. Ayak uçları elbise altından gösterilmiştir. (Fig. 14).

Agora'daki mekan içinde bulunmuş olan diğer üç kadın rahibe heykellerinin stilistik özellikleri ile heykel kaidelerinden yola çıkılarak yapılan tarihlendirmeye bağlı olarak tanrıçanın iki farklı boyuttaki heykeli de "Flaccus Ailesi Heykel Grubu" ile birlikte aynı döneme MÖ I. yüzyıla, MÖ 63-61 yıllarına, tarihlendirilmiştir⁴⁴. Boyutları dışında, birbirleriyle stilistik ve ikonografik benzerlikleri bulunan bu iki heykelin aynı mekânda birlikte kullanılmış olmaları aslında sorgulanması gereken bir durum olsa da bu benzerlikler de her iki heykelin önerildiği gibi, aynı tarihlerde yontulmuş olmalarının uygun olduğu göstermektedir. Giydikleri *khiton* detaylarındaki farklılıklara rağmen, elbise kıvrımlarının verilişindeki ortak işçilik detayları, yine benzer şekilde çapraz bağlanmış keçi postundan yapılmış *aegis* kalkanları, ben-

⁴³ Mendel 1914, 276-277, Kat. No. 552.

⁴⁴ Linfert 1976, 30,180.



Fig. 15

zer duruş pozisyonlarıyla bu örnekleri; MÖ V. yüzyıl Athena'nın yontuları ve betimlemelerindeki örneklerin⁴⁵ kopya edilerek MÖ I. yüzyıl içinde yapılmış örnekleri olduğunu söylemek yanlış olmayacaktır⁴⁶.

Tiyatro'da bulunmuş bir kadın başı (İst. Ark. Müz. Env. No. 446) - Athena Nikephoros (?): Humann Dönemi kazılarında çok kısa bir süre önce, 1890 yılının yaz aylarında, kent tiyatrosunun olduğu alanda, Müze-i Hümayun adına, dönemin Aydın Vilayeti Asar-i Attika Müdür Vekili Démosthènes Baltazzi tarafından kazılar yapılmıştır. Yapılan çalışmalar sonucunda, bazı mermer plastik eserler bulunmuş ve bunlar Müze-i Hümayun'a kazandırılmıştır⁴⁷. Bu eserler arasında, boyalı bir kadın başı dikkati çekmektedir (Fig. 15-19). Başka diğer buluntularla birlikte ortaya çıkartılan bu baş, Mendel kataloğu ile birlikte arkeoloji literatürüne tanıtılmıştır. Baltazzi'nin telgraflarında da geçtiği şekilde⁴⁸, Mendel, bu heykel başını, bir kadın başı olarak, Müze-i

Hümayun kataloğunda yayınlamıştır⁴⁹.

Beyaz mermerden yapılmış olan baş, ayrı bir parça olarak gövdeye oturacak şekilde geniş çaplı kaide bölümü ile birlikte yapılmıştır. Başın, kaş ve burun kısmı ile boyun kısmında tahribatlar mevcuttur. Yüz hatları sert bir ifade içinde; elmacık kemikleri çıkık, kaş üstü ve alın kemikleri de belirgin olarak işlenmiştir. Yüzdeki bu sert etki, kemikli bir yapıda gösterilmiş çene kısmında da görülmektedir. Baş, sol tarafa doğru hafif eğik ve yukarı doğru yine hafif kalkık olarak gösterilmiştir. Dudaklar hafif şekilde birbirinden ayrılmıştır. Gövdeye oturacağı boyun kısmının altındaki kaide kısmı, korunmuş kaba murçlu bırakılmıştır. Saçlar, alın ortasından iki yana ayrılıp, ince dalgalı olarak yana, kulak hizasına doğru uzanmaktadır. Kulağın üst ve arka sınırına yakın bir noktada, bu saç kümesi keskin bir hatla kesilmektedir. Kulağın arka hizasından itibaren her iki kulak arasında, ense üzerinde kalan arka bölüm, detaysız, düz bırakılmıştır. Bu bölümün altındaki ense de, tüm boyunda görüldüğü şekilde ince bir işçilikle, ten yüzeyi oluşturulacak şekilde işlenmiştir. Başın, alın ortasındaki buklelerden ense üzerinde düz bırakılmış olan arka bölüme kadar olan tepe bölümü, yine detaylandırılmamış ve bu bölümün tamamı kaba olarak bırakılmıştır. Bu alanda hiçbir saç detayı işlenmemiştir. Kulak arkasında birbiriyle ile simetrik olmayan iki tane demir zivana, dübelleri içinde korunmuştur. Baş bölümünün tepe noktasında ise kulak arkasındaki dübellere daha geniş çapta olan üçüncü bir yuva açılmış, demirden yapılmış dübelin

⁴⁵ Demargne 1984, 980-985.

⁴⁶ Canciani 1984, 1084 vdd.

⁴⁷ Kökdemir 2016, 299-304.

⁴⁸ Kökdemir 2016, 303.

⁴⁹ Mendel 1914, 354-355, Kat. No. 612, Env. No: 446.

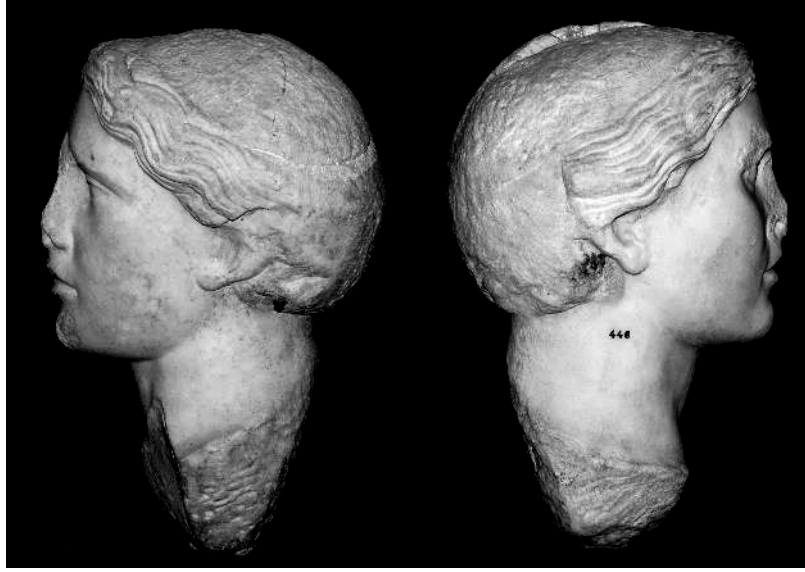


Fig. 16-17



Fig. 18-19



Fig. 20



Fig. 21

bir kısmı yine bu yuva içinde korunmuştur. Ayrıca, yine başın tepe kısmında, antik dönemde yapılmış olan bir tamirat izi görülmektedir. Ek kısmın, küçük bir bölümü kırılmış olmasına rağmen, diğer bölümler parçalı da olsa korunmuştur.

Göz bebekleri, göz kenarları ve kaşları üzerinde kahverengi, alın üzerindeki saç kıvrımlarında ise kırmızı-kahverengi boya izleri, yüzün özellikle sağ göz çukuru ve çevresinde ise krem rengi boya kalıntıları korunmuştur⁵⁰ (Fig. 20-21).

Arkeoloji literatüründe sadece Mendel kataloğundaki ön cepheden verilmiş foto-çizim ile tanıdığımız⁵¹ bu baş ile ilgili, bugüne kadar tek yorum, Mendel'in kataloğu içerisinde yaptığı kısa yorum ile sınırlıdır. Mendel'e göre, orta yaşlarda bir kadına ait olan bu baş, giyimli, başı örtülü bir kadın heykeline aittir. Başın alından gelen saç kümesinin kulak arkasında, keskin bir hat ile kesilmesini örnek göstererek Magnesia'daki başı örtülü, giyimli kadın heykellerinde kullanılmış gövdeye ve başörtüsüne boyundan ek olarak yerleştirilen örneklerle benzer şekilde bir teknik kullanıldığını belirtmiştir. Bu nedenle bu başın, başı örtülü giyimli bir kadın heykeline ait olduğunu ileri sürmüştür. Kulağın arkasında korunmuş olan demir dübellerin ise başa ek olarak yapılmış, omuza düşecek olan saç bukleleri için kullanıldıklarını ileri sürmüştür⁵².

Mendel tarafından giyimli kadın heykellerine ait bir kadın başı olarak yorumlanmış olan başın, alın üstündeki ve kulak hizasına taşınan saç bukleleri dışında, başın geri kalan kısımlarının kaba olarak işlenmiş olması ilk bakışta Mendel'in haklı olduğunu gösterecek nitelikte teknik detaylardır. Yakından incelediğimizde alın üzerinde yer alan saç kıvrımlarındaki boya izlerinin sadece alın üzerindeki buklelerde yer alması geri kalan kısımlarda boya izinin görülmemesi başın kapandığını, açıkta kalmadığını gösterecek detaylar arasındadır. Ancak başın içilik detayları arasında, başı örten objenin, Mendel'in ileri sürdüğü gibi bir başörtüsü olma olasılığına ters düşecek bazı teknik özellikler yer almaktadır. Bunlardan ilki, başın üzerinde yer alan ve demirden yapılmış olan zıvanadır. Tamirat bölümünün üzerine açılmış olduğu görülen bu zıvana yuvası ve içindeki zıvananın, diğer Magnesia örneklerini incelediğimiz zaman, başörtüsünü tutturmak adına kullanılmış olması teknik olarak mümkün gözükmemektedir⁵³. Aynı şekilde kulak arkasında kullanılmış olan küçük metal zıvanalar da, Mendel'in belirttiği gibi, saç bukleleri gibi bir detay için kullanılmış olması yine teknik olarak mümkün gözükmemektedir. Çünkü olası bir kullanımda, bu zıvanalar başörtüsü içinde oldukça dar bir alanda kapanmış olacaklardır. Ayrıca Magnesia kadın heykellerini incelediğimiz zaman hiçbir örnekte kulak arkasından aşağıya doğru inen saç buklelerinin kullanılmadığı bilinmektedir⁵⁴. Mendel'in yorumuna aksi bir durum oluşturacak bir diğer detay ise başın ense kısmında görülen özenli içiliktir. Mendel'in belirttiği şekilde, eğer bu başın bir başörtüsü ile kapatıldığını varsayacak olursak, başın ense kısmının kaba bırakılması gerekmektedir. Diğer yandan başın arka kısmının başörtüsü ile uyuşabilmesi amacıyla, daha az bir derinliğe sahip olacak şekilde, neredeyse bir mask gibi, tüm başın sadece 2/3'lük kısmının işlenmiş olması gerekmektedir. Aksi takdirde heykele monte edilmiş olan ve belli bir et kalınlığı bırakılarak işlenmiş olan başörtüsü ile uyum sağlamak yine teknik olarak mümkün değildir.

⁵⁰ Benzer boyalı portre örnekleri için bk. Verri – Thorsten – Lorenzo 2014.

⁵¹ Bu heykel başının, ilk kez 2016 yılında bu metnin yazarı tarafından hazırlanmış, D. Baltazzi ile ilgili yazılmış olan makale içinde, sadece kısa bir tanıtım bilgisiyle birlikte fotoğrafı yayınlanmıştır, bk. Kökdemir 2016, Fig. 8.

⁵² Mendel 1914, 354-355.

⁵³ Magnesia'da bulunmuş ve ayrı parçadan yapılmış baş kısmına sahip, başı örtülü kadın heykelleriyle karşılaştırmak için bk. Humann – Kohte – Watzinger 1904, Abb. 198-199, Abb. 209.

⁵⁴ Pinkwart 1973.

Tüm bu nedenlerden ötürü bu baş için farklı bir kimlik ve ikonografi düşünmek, baş üzerinde görülen işçilik ile teknik detayların, başka bir nedenle kullanıldığını düşünmek daha doğru olacaktır.

Başın genel yüz ifadesine baktığımız zaman yukarıda da belirtildiği gibi, sert ve kemikli yüz hatları, yüze daha erkeksi bir ifade ve etki sunmaktadır. Magnesia'da bulunmuş diğer kadın başları ile karşılaştırdığımızda bu etki daha da kesin olarak algılanabilmektedir. Diğer kadın başlarında görülmeyen bu detay muhtemelen başın kimliği ile ilişkili olmalıdır. Başın örtülü olduğunu gösteren işçilik detayları, başın başörtüsü ile değil de başka bir obje ile kapatıldığını gösteren teknik detaylara işaret ediyor olmalıdır. Bu nedenle sert ve erkeksi bir ifade ile sunulmuş olan yüz ifadesi, başın kapandığını gösteren teknik özellikler ile birlikte değerlendirilmelidir. Böylece başın “miğfer” gibi bir başlık taşıdığı, yüzdeki sert ve erkeksi ifadeye de bağlı olarak Athena'ya ait bir heykelin ek parçası olarak yapılmış baş bölümü olabileceği yorumunu yapmak yanlış olmayacaktır. Heykelin bulunduğu tiyatronun yaslandığı tepenin, “Athena Tholosu” olarak düzenlenmiş kutsal bir alan olduğu ve bu yapıya ait buluntuların da, tıpkı bu baş gibi, tiyatroda bulunmuş olması da bu görüşümüzü destekleyecek veriler arasındadır.

Grek ve Roma Dönemi heykeltıraşlığında, benzer şekilde ayrı parçadan yapılmış miğferlerin, dübeller ile heykelin baş kısmına ek parça olarak oturtulmasına benzer örneklerin ve tekniklerin varlığı ise bu savımızı destekleyecek niteliktedir⁵⁵. Ayrıca başın mermer kalitesi ve yüz kısmında korunmuş olan boya izlerinin varlığı, bu başın ait olduğu heykelin önemini ortaya koyan detaylar arasındadır.

Başın yüz hatlarındaki stilistik detaylar; dudak açıklık oranı, alın ortası saç detayı ile saç kıvrımlarındaki detaylar, göz kapaklarındaki işçilik detayları, Magnesia'da bulunmuş “Flaccus Ailesi Heykel Grubu”ndaki başlarla, özellikle de “*Baebae*” heykelinin yüz özellikleri⁵⁶ ile benzerlik göstermektedir. Bu nedenle de stilistik olarak bu başın, MÖ I. yüzyılın ilk yarısının sonları veya MÖ I. yüzyılın ikinci yarısına tarihlendirilmesi yanlış olmayacaktır. Agora'daki heykellerde olduğu gibi, MÖ V. yüzyıl Athena örneklerinde görülen⁵⁷, ancak Hellenistik ve Roma Dönemi'nde kopyaları sevilerek kullanıldığı anlaşılan Athena başları⁵⁸ ile karşılaştırdığımızda da benzer özellikler bulunmaktadır.

Tüm bu detaylara bağlı olarak, boyalı olarak yapılmış, muhtemelen bronz bir miğfer taşıyan kaliteli mermerden yapılmış ve bu teknik detayları ile özel bir örnek ve yontu olduğu anlaşılan bu başın; “*Athena Nikephoros Tholusu*” içinde yer almış olabilecek “Athena Kült Heykeli”ne ait olduğunu varsaymak da yanlış olmayacaktır.

⁵⁵ Patay-Horváth 2008; Verri – Thorsten – Lorenzo 2014.

⁵⁶ Baebae için bk. Pinkwart 1973, Taf. 49-51, Abb 1-2.

⁵⁷ Demargne 1984, 980-985.

⁵⁸ Canciani 1984, 1084 vdd.

BİBLİYOGRAFYA

- Bingöl – Kökdemir – Oral 2010
O. Bingöl – G. Kökdemir – M. Oral “Menderes Magnesiası Stadion Kazıları”. *Anadolu/Anatolia* 34, 2008 (2010), 101-128.
- Bingöl 1998
O. Bingöl, *Magnesia ad Maeandrum = Menderes Magnesiası*. Ankara 1998.
- Bingöl 1999
O. Bingöl, “Überlegungen zu Palaimagnesia”. Ed. J. Cobet, *Frühes Ionien – eine Bestandsaufnahme. Panionion-Symposion Güzelçamlı, 26. September - 1. Oktober 1999*. Mainz (2007) 413-419.
- Bingöl 2007
O. Bingöl, *Beyaz Kaşlı Artemis’in Kenti – Menderes Magnesiası -Magnesia ad Maeandrum*. İstanbul 2007.
- Bingöl 2010
O. Bingöl, “Das Bildrepertoire der Podiumreliefs des Stadion von Magnesia am Mäander”. Eds. C. Weiss – E. Simon, *Folia in Memoriam Ruth Lindner Collecta*. Dettelbach (2010) 178-185
- Bingöl 2013
O. Bingöl, “Die Jüngsten Ausgraben in Magnesia am Maender (2007-2011)”. Eds. G. Kalaitzoglou – L. Gundula, *Petasos: Festschrift Für Hans Lohmann*. Paderborn (2013) 243-246.
- Canciani 1984
F. Canciani, “Athena/Minerva”. *Lexicon Iconographicum Mythologiae Classicae (LIMC) Vol. II*. Zurich 1984,1074-1109.
- Çokbankir 2010
N. Çokbankir, *Yazıtlar Işığında Roma İmparatorluk Çağı Küçük Asya Agonları ve Sporcuları*. Yayınlanmamış Doktora Tezi-Akdeniz Üniversitesi. Antalya 2010.
- Demargne 1984
P. Demargne, “Athena”. *Lexicon Iconographicum Mythologiae Classicae (LIMC) Vol. II*. Zurich 1984,955-1044.
- Humann – Kohte –Watzinger 1904
C. Humann – J. Kohte – C. Watzinger, *Magnesia am Maeander. Bericht über die Ergebnisse der Ausgrabungen der Jahre 1891-1893*. Berlin 1904.
- Kekulé 1894
R. Kekulé, “Einen Vortrag über die Ausgrabungen in Magnesia am Mäander”. *Archäologischer Anzeiger* (1894) 76-84.
- Kern 1900
O. Kern, *Die Inschriften von Magnesia am Maeander*. Berlin 1900.
- Kinns 2006
P. Kinns, “A New Didrachm of Magnesia on the Maeander”. *The Numismatic Chronicle. The Journal of the Royal Numismatic Society* 166 (2006) 41-47.
- Kökdemir 2015
G. Kökdemir, “Magnesia Ad Maeandrum: 300 Yıllık Araştırma Tarihçesi (1715-2015)”. *Anadolu* 41 (2015) 159-185.
- Kökdemir 2016
G. Kökdemir, “120. Ölüm Yıldönümünde Aydın Vilayeti Müze-i Hümayun Müdür Vekili Démosthènes Baltazzi ve Menderes Magnesiası’ndaki Çalışmaları (1887, 1890)”. *TÜBA-AR* 19 (2016) 291-305.
- Kökdemir 2018
G. Kökdemir, “Yeni Değerlendirmeler Işığında Menderes Magnesiası Kuruluş Mitosu (Ktisis) ve Leukippos (Ktistes) Heykeli”. *TÜBA-AR* 23 (2018) 157-178.
- Linfert 1976
A. Linfert, *Kunstzentren Hellenistischer Zeit: Studien an Weiblichen Gewandfiguren*. Wiesbaden 1976.
- Mendel 1914
G.Mendel, *Catalogue des Sculptures. Grecques, Romaines et Byzantines: Tome II*. Constantinople: Musée Impérial 1914.
- Patay-Horváth 2008
A. Patay-Horváth, *Metallanstückungen an Griechischen Marmorskulptu-*

- ren in *Archaischer und Klassischer Zeit*. Rahden - 2008.
- Pinkwart 1973 D. Pinkwart, "Weibliche Gewandstatuen aus Magnesia am Mäander". *Antike Plastik* 12 (1973) 149-159.
- Rayet – Thomas 1877 O. Rayet – A. Thomas, *Milet et le Golfe Latmique*. Paris 1877.
- Schultz 1974 S. Schultz, "Zur Deutung einiger Münzbilder von Magnesia am Mäander". *Forschungen und Berichte. Archäologische Beiträge* 16 (1974) 227-237.
- Schultz 1975 S. Schultz, *Die Münzprägung von Magnesia am Mäander in der Römischen Kaiserzeit*. Berlin 1975.
- Shear 2012 J. L. Shear, "Hadrian, the Panathenaia, and the Athenian Calendar". *Zeitschrift für Papyrologie und Epigraphik* 180 (2012) 159-172.
- Slater 2013 W. J. Slater, "The Victor's Return, and the Categories of Games". Eds. P. Martzavou - N. Papazarkadas, *Epigraphical Approaches to the Postclassical Polis: Fourth Century BC to Second Century AD*. Oxford (2013) 139-163.
- SNG Copenhagen 1946 *Sylloge Nummorum Graecorum, The Royal Collection of Coins and Medals, The Danish National Museum, Ionia Part II, Erythrae – Priene*. Copenhagen 1946.
- SNG München 1995 *Sylloge Nummorum Graecorum, Deutschland, Staatliche Münzsammlung München, 20. Heft, Ionien I. Nr. 1-882*. München 1995.
- SNG Turkey I.1 2002 *Sylloge Nummorum Graecorum Deutschland, Turkey I, The Muharrem Kayhan Collection*. İstanbul-Bordeaux 2002.
- SNG Turkey I.2 2015 *Sylloge Nummorum Graecorum Turkey I. The Muharrem Kayhan Collection Part 2, Turkish Institute of Archaeology*. İstanbul 2015.
- SNG von Aulock 1960 *Sylloge Nummorum Graecorum, Deutschland, Sammlung von Aulock Ionien I 768-2333*. Berlin 1960.
- Valavanis 2004 P. Valavanis, *Games and Sanctuaries in Ancient Greece: Olympia, Delphi, Isthmia, Nemea, Athens*. Athens 2004.
- Verri – Thorsten – Lorenzo 2014 G. Verri – O. Thorsten – L. Lorenzo, "In Picturae Modum Variata Circumlitio: The Reconstruction of the Polychromy of a Roman Ideal Female Head (Treu Head)". Eds. P. Liverani - U. Santamaria, *Ulderico Diversamente Bianco: La Policromia Della Scultura Romana*. Roma (2014) 149-183.
- Von Gaertringen 1894 F. H. von Gaertringen, "Ausgrabungen im Theater von Magnesia am Maiandros. I. Inschriften". *Mitteilungen des Kaiserlich-Deutschen Archäologischen Instituts, Athenische Abteilung* XIX (1894) 1-53.

