

KEKOVA ADASI'NDA BULUNAN KANDİLLER

THE LAMPS ON KEKOVA ISLAND

L. UFUK ERDOĞAN*

Öz: Günümüz Antalya ilinin Demre ilçesi içinde yer alan Kekova Adası üzerinde yapılan araştırmalarda adanın üç farklı bölgesinde üç ayrı kıyı yerleşimi bulunmaktadır. Bu yerleşim alanlarından biri adanın batı ucundaki Tersane Koyu Yerleşimi, diğeri adanın kuzey yamacında bulunan Kuzey Yerleşim, sonuncusu ise adanın doğu ucunda bulunan Fener Yerleşim Alanıdır. 2012 – 2018 yılları arasında Ada üzerinde yapılan araştırmalarda yok denecek kadar az sayıda seramik buluntu ele geçmiştir. Buna karşın Ada çevresinde yapılan sualtı araştırmalarında ise çok fazla sayıda değişik form ve dönemlere ait seramik parçaları ile karşılaşmıştır. Bunların bir kısmı adadan atılmış seramik parçalarıyken bir kısmı da bu ticaret güzergâhını kullanan gemilere ait seramiklerdir. Bu seramikler içinde Ada üzerinde altı, sualtında ise üç adet olmak üzere tüme yakın ve parça halinde toplamda dokuz adet kandil tespit edilmiştir. Çalışmamızı oluşturan bu kandiller hem benzerleri ile karşılaştırılıp hem de buluntu yerleri ile değerlendirilmiş ve tarihlendirilmişlerdir. Değerlendirilmesi yapılan kandillerden altısının Ada'nın yoğun yerleşime tanıklık ettiği Geç Antik Dönem'e, birinin ise daha erken bir tarihe ait olduğu görülmüştür.

Anahtar Kelimeler: Kekova • Sualtı • Geç Roma • Doğu Roma • Kandil

Abstract: There are three different coastal settlements in three different regions of the island in the researches on the island of Kekova, which is located in Demre district of Antalya province. One of these settlements is the Tersane Bay Settlement on the west end of the island, the North Settlement located on the northern slope of the island, and the last one is the Fener Settlement Area on the eastern end of the island. In the surveys conducted on the island between 2012 and 2018, few ceramic finds were found. On the other hand, in the underwater surveys around the island, a large number of different forms and periods of ceramic fragments were encountered. Some of these are thrown from the island while some of them belong to the ships that use the trade route. A total of nine lamps were found in these ceramics, 6 of which were on the island and 3 of them underwater. These lamps, which constitute our study, have been evaluated and dated with their similarities and places. Six of the oil lamps evaluated were the Late Antiquity witnessed by the island's dense settlement, and one of them was III. century AD.

Keywords: Kekova • Underwater • Late Roman • East Roman • Lamp

Kekova Adası'nda yapılan araştırmalarda¹ coğrafi şartların elverişsizliği sebebiyle ada üzerindeki yerleşim alanının oldukça kısıtlı olduğu tespit edilmiştir. Bu sebepten dolayı adanın yalnızca üç farklı bölümünde² yerleşim alanı oluşturulabilmiştir (fig. 1). Adanın kıyısında yer alan bu yerleşimler üye-

* Ph.D., Selçuk Üniversitesi, Sosyal Bilimler Enstitüsü, Arkeoloji Anabilim Dalı, Konya. ☎ 0000-0001-8468-1613 ufukerdogan@hotmail.com.tr

¹ Kekova Adası, günümüz Antalya ili, Demre ilçesi sınırlarında yer alan yaklaşık 8 km uzunluğunda 1,5 km genişliğinde bir adadır. 2012 yılından bu yana Selçuk Üniversitesi'nden Doç. Dr. Erdoğan Aslan tarafından ada üzerinde ve kıyılarında arkeolojik yüzey – sualtı araştırmaları devam etmektedir.

² Tersane Koyu Yerleşimi: Adanın batı ucunda diğerlerine göre yerleşime daha uygun bir alanda bulunan, Tersane Koyu olarak adlandırılan doğal koy ve bu koyun gerisindeki alandır. Kuzey Yerleşim: Tersane Koyu'nun yaklaşık 1 km doğusunda, dik yamaçlı bir kıyı şeridinde bulunmaktadır. Fener Yerleşimi: Günümüzdeki modern fener yapısından dolayı Fener Yerleşimi olarak adlandırılan bu yerleşim, adanın doğu ucunda yer almaktadır. bk. Aslan 2014, 335-354; Aslan – Kılıç 2016, 27-50.

rinde mimari kalıntılar olarak konutlar, kiliseler, işlikler, kule yapısı, hamam ve sarnıçlar bulunmaktadır³. Bu mimari yapılar ile ada üzerinde ve sualtında tespit edilen seramik buluntular⁴ dönemsel olarak değerlendirildiğinde çoğunluğun Geç Roma / Erken Doğu Roma Dönemi'ne tarihlendiği görülmektedir. Bu döneme tarihlendirilen seramik buluntuların bir bölümünü kandiller oluşturmaktadır.

Erken dönemlerde olduğu gibi Geç Roma / Erken Doğu Roma Dönemi'nde de kandiller seramik buluntular içindeki önemli bir grubu oluşturmaktadırlar. Doğu Roma kandilleri teknik açıdan daha erken dönemlerdeki örneklerde Akdeniz Bölgesi'nde kullanılan kandillerden farklı değildir; yağ haznesi, fitilin yerleştirildiği burun kısmı ve kulptan oluşan kandiller, kalıpta alt üst gövde olmak üzere iki bölüm halinde yapılmışlardır⁵. MS VII. yüzyıla kadar yaygın bir şekilde kullanımı devam eden madeni ve pişmiş toprak Doğu Roma kandilleri, değişen ekonomik şartlar ile şekillenen günlük yaşamda mum kullanımını yaygınlaşmasıyla, çoğunlukla sembolik önemi bakımından daha çok kilise aydınlatmalarında kullanılan öğeler haline gelmişlerdir⁶.

Kekova Adası'nda ve kıyılarında yapılan sualtı ve yüzey araştırmalarında⁷ Geç Roma / Erken Doğu Roma Dönemi'ne ait tam ve parçalar halinde toplamda dokuz adet⁸ kandil ele geçmiştir. Bu kandiller *Kuzey Yerleşim*'de konut yapısında ve E Kilisesi'nde (kat. no. 1, 4, 5 - fig. 2, 5, 6), *Tersane Koyu Yerleşimi*'nde konut yapısında (kat. no. 3 - fig. 4) ve sualtı⁹ araştırmalarında (kat. no. 2, 6, 7 - fig. 3, 7, 8) bulunmuştur. Tespit edilen bu kandiller iki ana grup altında değerlendirilebilir.

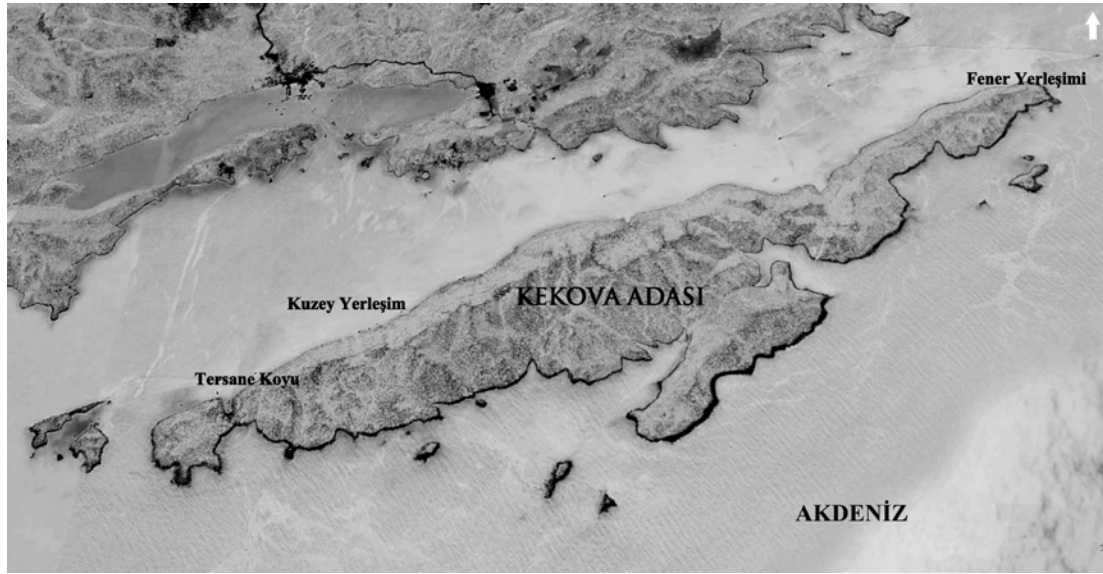


Fig. 1

³ Ada üzerindeki kalıntılar için bk. Aslan 2015b; 2015c; 2017; 2018.

⁴ Aslan 2015a; Aslan *et al.* 2018.

⁵ Bailey 1994, 18.

⁶ Öztaşkın 2017, 215.

⁷ Ada üzerinde yapılmış olan Sualtı ve Yüzey Araştırmaları için bk. Aslan 2014, 335-354; Aslan – Kılıç 2016, 27-50; Aslan *et al.* 2017, 425-440.

⁸ Bu dokuz adet kandilden iki adet kandil parçası Tersane Koyu Yerleşiminde tespit edilmiş olup, yeterli bilgiyi verecek durumda olmadığından değerlendirmeye alınmamışlardır.

⁹ Bu kandillerin sualtında olmasından dolayı kil ve astar özellikleri hakkında kesin bir bilgi verilememiştir.

Birinci grup olarak sınıflandırdığımız (kat. no. 1, 2, 3, 4, 5, 6) kandillerin benzerlerine genel olarak bakıldığında MÖ I. yüzyıldan MS V-VI. yüzyıla kadar geniş bir periyotta¹⁰ üretiminin yapılmış olmasının yanı sıra erken örneklerinin daha kaliteli işçiliğe sahip, geç örneklerinin ise kaba ve özensiz yapıldığı söylenebilir. Yine erken örneklerde kaide halka şeklinde biçimlendirilirken, geç örneklerde dairesel düz bir kaide yapıldığı görülmektedir. Küçük farklılıklar dışında genel olarak form ve boyut açısından birbirlerine benzemekle birlikte Patara'da¹¹ bulunmuş benzerleri gibi bunların da tamamı bezemesiz olup herhangi bir mühür vb. taşımamaktadır.

Çalışmalarımızda bulunan birinci gruba ait kandilleri incelediğimizde, kat. no. 1 ve 2'nin (fig. 2, 3) basık disk biçiminde bir gövdeye sahip olduğu ve diskusu bulunmadığı görülmektedir. Bu kan-



Fig. 2



Fig. 3



Fig. 4



Fig. 5



Fig. 6

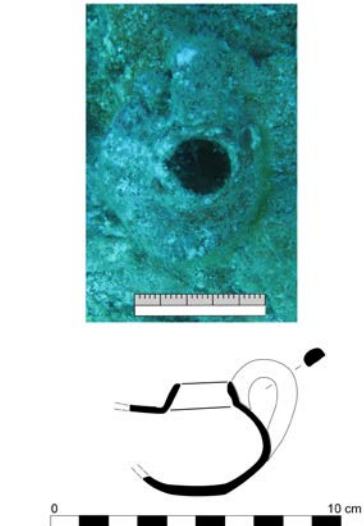


Fig. 7

¹⁰ Bailey 1998, 418.

¹¹ Özkul 1991, 47.



Fig. 8

dillerin ortasında ise geniş dairesel, boyunlu bir yağ doldurma deliği yer almaktadır. Omuzdan yukarıya doğru uzayan burnun uç kısmı düz kesilmiş olup oval bir forma sahiptir. Uzun bir gagayı andıran burun ve şerit halindeki yüksek kulplar karakteristiktir. Bu kandillerin belli belirsiz dairesel kaideleri ise düzdür. Ayrıca Kat. 1 ve 2'nin (fig. 2, 3) burun kısmı kat. no. 3, 4 ve 5'dekilerden (fig. 4, 5, 6) farklı olarak kaideden yukarıya doğru dik bir açıyla devam edip doldurma deliğiyle aynı yüksekliğe ulaştıktan sonra sonlanmaktadır.

Kat. No. 3, 4, 5 ve 6 (fig. 4, 5, 6, 7) form açısından kat. no. 1 ve 2 (fig. 2, 3) ile benzer özellikler göstermektedir. Bu dört kandilde basık disk biçiminde gövdeye ve ucu düz kesilmiş oval burnun yanı sıra dairesel düz bir kaideye sahiptir¹². Kat. No. 1 ve 2'den (fig. 2, 3) form olarak farkı, burnun kaideden hafif dışa doğru bir eğimle devam edip doldurma deliğinden daha alt seviyede sonlanmış olmasıdır. Farklı hamur ve astar renklerine sahip bu kandiller de

özensiz bir işçilik söz konusudur. Özellikle kat. no. 3'ün (fig. 4) kulbunun birleşim kısmında, doldurma deliğinde ve gövdesinde yapım sırasında meydana gelmiş üretim hataları görülmektedir. Oldukça özensiz bir üretim yapılmış olmasına karşın fitil deliği etrafındaki yanma izlerinden, kullanım gördüğü söylenebilir.

Bailey, disk şeklindeki bu eserlerin Geç Helenistik Dönem'den – Geç Roma / Erken Doğu Roma Dönemi'ne de geniş bir zaman diliminde üretildiklerini söylemekte, fakat Helenistik Dönem'den çok Geç Roma Dönemi'ne (MS V. yüzyıla) vermektedir¹³. Hellas'ın doğusunda, Kalymna'daki Pothia Nekropolis'i'nden benzer bir örnek için Bailey MS V. ve VI yüzyılları uygun görür¹⁴. Walters tarafından bir başka benzer örnek MS V–VI. yüzyıllara tarihlendirilmektedir¹⁵. Kourion¹⁶ kazılarında ve Alicante'de¹⁷ benzer tipler vardır. Küçük Asya'daki benzerlerine bakıldığında; Olympos kazılarında bulunmuş benzerleri MS VI. yüzyılın ikinci yarısı – VII. yüzyılın başına¹⁸, Patara kazılarında bulunmuş benzerleri MS V. yüzyıla¹⁹, Kibyra kazılarında bulunan benzerleri MS V-VI. yüzyıllara²⁰, Andriake Ticari Agora kazılarında bulunmuş örnekler ise Kekova'da tespit edilen kat. no. 1 ve 6'nın (fig. 2, 7) çok yakın benzerleri olup MS VI. yüzyıla²¹ tarihlendirilmektedir. Bir diğer önemli benzer örnek ise Myra-Demre Aziz Nikolaos Kilisesi kazılarında bulunmuş ve Tiberius II. Konstantin (MS 578 – 582) dönemine ait iki sikke ile aynı tabakada yer alması nedeniyle MS V–VI. yüzyıla tarihlendirmektedir²². Tüm bu veriler bağlamında bu gruptaki kandilleri, düz bir kaideye sahip olmaları, niteliğin düşük, işçiliğin özensiz olması, burunlarının yapısı, disk yerine açık bir ağza sahip olmaları ve geçişlerin yumuşak hatlarla sağlanması ile Geç

¹² Kat. No. 5'in kaide kısmı sağlam olarak ele geçemediğinden bu eserin kaidesi ile ilgili kesin bir şey söylenememektedir.

¹³ Bailey 1975, 196, pl. 86-87, Q460.

¹⁴ Bailey 1988, 418, pl. 125, Q3339.

¹⁵ Walters 1914, 38, fig. 34, No. 273.

¹⁶ Hayes 2007, 481, fig. 15.1 / 32, 39.

¹⁷ Reynolds 1987, 144-145, fig. 1072.

¹⁸ Öztaşkın 2017, 216, Çiz. 5, res. 3.

¹⁹ Özkul 1991, 42, 43, K24, res. 15, Çiz. 36, K26, res. 17, Çiz. 38.

²⁰ Metin 2012, 214, K52, K54.

²¹ Çevik – Bulut 2010, 107, res. 144a.

²² Ötüken – Fındık 2008, 50-51, res. 4; Ötüken 2008, 165, res. 3.

Roma / Erken Doğu Roma Dönemi'ne yani MS V-VI. yüzyıllara tarihlenmemiz yanlış olmayacaktır.

Yukarıda sözü geçen kandillerin dışında farklı form özelliğine sahip olması ile ikinci grup içinde değerlendirilen kat. no. 7'deki (fig. 8) kandil ise *Tersane Koyu*'nun kuzeybatısında yer alan topuğun çevresindeki sualtı araştırmaları sırasında tespit edilmiştir. Herhangi bir batığa ait kontekst içinde bulunmayan bu kandilin sualtında olması nedeniyle kil ve astar özellikleri hakkında bir yorum yapılamamaktadır. Aynı zamanda yüzeyinin büyük bir bölümünün patina ile kaplı olması bu kandilin üzerinde bir bezeme olup olmadığını anlamamızı da güçleştirmektedir. Daireye yakın bir gövdesi bulunan kat. no. 7'nin (fig. 8) diskusu yine daireye yakın olmakla birlikte iç bükey bir biçime sahip olup ortasında bir doldurma deliği yer almaktadır. Alt gövdeden üst gövdeye geçişten sonra giderek yükselen omuz kısmında herhangi bir bezeme görülmemektedir.

Omuzdan discus kısmına geçişte, diskusu çevreleyen hafif yükseltilmiş ve burum üzerinde devam eden bir çerçeve bulunmaktadır. Bu çerçeve gövdeden burun kısmına geçerken birbirine paralel, araları geniş bir kanal halinde devam edip fitil deliğinde sonlanmaktadır. Bir şerit biçiminde tasarlanan kulp ise alt gövde ve omuz kısmının birleştiği hatta başlayıp hafif bükülerek omuz üzerine tutturulmuş ortası delik, yayvan fakat ince cidarlıdır. Alt kısmı ise geniş olmasının yanı sıra düzdür.

Leibundgut bu tip kandillerin dar kanallı olanlarının MS I. yüzyılın sonlarından başlayıp MS II. yüzyıla kadar, geniş kanallıların ise MS II. yüzyıl başlarından MS IV. yüzyıl sonlarına kadar görülmekte olduğunu söylemesine²³ karşın bu tiplerin farklı varyasyonlarının daha geç örneklerine rastlanmaktadır. Kısa burunlu *Loeschke Tip 10* sınıfında dahil edebileceğimiz kat. no. 7'deki (fig. 8) kandil genellikle düz, geniş ve kaba biçimli olup MS II- III. yüzyıllara tarihlendirilebilir²⁴.

Değerlendirme

Yüzey araştırmaları sırasında bulunan birinci gruba ait kandillerin dördü ada üzerindeki mimari kalıntıların içinde, ikisi ise sualtında tespit edilmiştir. Yapı içlerinde bulunan kandillerden ikisi Geç Roma konutlarında (kat. no. 1, 3) (fig. 2, 4), diğer ikisi ise Kuzey Yerleşim'deki E Kilisesi'nde bulunmuştur (kat. no. 4, 5) (fig. 5, 6). Kuzey Yerleşim'de MS V- VI. yüzyıla tarihlendirilmiş²⁵ olan E Kilisesi'nin içinde bulunan kat. no. 4 ve 5'deki kandillerin (fig. 5, 6), bu kilise ile dönemsel olarak örtüştüğü görülmüştür. Yine kat. no. 1 ve 3'de (fig. 2, 4) ele geçtiği Geç Roma / Erken Doğu Roma Dönemi'ne ait yapılar ile dönemsel olarak örtüşmektedirler. Kat. No. 2 ve 6 (fig. 3, 7) ise her ne kadar bir kontekst içinde yer almasalar da yukarıda sözünü ettiğimiz kandiller ile aynı dönem özellikleri göstermektedirler.

Tersane Koyu'nun kuzeybatısında yer alan topuk çevresindeki sualtı araştırmaları sırasında tespit edilmiş olan kat. no. 7'deki (fig. 8) kandil, ikinci grup içinde değerlendirilmiştir. Bu kandil, ilk gruptaki kandillerden bulunduğu konumunun yanı sıra farklı form ve farklı döneme ait olmasıyla ayrılmaktadır. Kandilin bulunduğu mevki antik dönemdeki gemiler için tehlikeli bir nokta olması, burada Arkaik Dönem'den Doğu Roma Dönemi'ne kadar farklı dönemlere ait gemilerin batmasına neden olmuştur²⁶. Herhangi bir batık konteksti içinde yer almaması ve ayrıca sualtında bulunmuş olan diğer kandillere göre adadan oldukça uzak bir konumda ele geçmesi bu kandilin olasılıkla tarihlendirilmiş olduğu MS III- IV. yüzyıla ait bir gemide kullanılmış olabileceğini bizlere düşündürmektedir.

²³ Leibundgut 1977, 46, 47.

²⁴ Leibundgut 1977, 48, taf. 13, nr. 912-924.

²⁵ Aslan 2018, 57.

²⁶ Aslan 2015a, 322, dn. 3.

KATALOG**Kat. No. 1 (fig.2)**

Buluntu Yeri: Kuzey Yerleşim Yapı 89

Ölçüleri: U: 8.01 cm Ç: 5.04 cm Y: 3.07 cm

Hamur: Açık devetüyü renkte, yoğun miktarda mika ve kum katkılı, yüzey dokusu mat ve pürüz.

Astar: Koyu kiremit rengi

Üretim Tekniği: Kalıp

Tarih: MS V- VI. yüzyıl

Referans: Bailey 1975, 196, pl. 86-87, Q460.; Walters 1914, 38, fig. 34 No. 273.; Çevik-Bulut 2010, 107, res. 144a.; Özkul 1991, 42, K24, res. 15, Çiz. 36; Metin 2012, 294, K52, K56.; Ötügen-Fındık 2007, *Koruma-Onarım Çalışmaları*, 50, 51, res. 4.

Kat. No. 2 (fig.3)

Buluntu Yeri: Sualtı, Kuzey Yerleşim Önü

Ölçüleri: U: 7.8 cm Ç: 5.5 cm Y: 4.1 cm

Hamur: -

Astar: -

Üretim Tekniği: Kalıp

Tarih: MS V.- VI. yüzyıl

Referans: Bailey 1975, 196, pl. 86-87, Q460.; Çevik-Bulut 2010, 107, res. 144a.; Özkul 1991, 42, K24, res. 15, Çiz. 36; Metin 2012, 294, K52, K56.

Kat. No. 3 (fig.4)

Buluntu Yeri: Tersane Koyu Yapı 90b

Ölçüleri: U: 7.63 cm Ç: 4.39 cm Y: 3.74 cm

Hamur: Kırmızımsı kahverengi, yoğun miktarda mika ve kireç katkılı.

Astar: Hamur rengi

Üretim Tekniği: Kalıp

Tarih: MS V- VI. yüzyıl

Referans: Bailey 1988, 418, pl. 125, Q3339.; Özkul 1991, 43, K26, res. 17, Çiz. 38.; Metin 2012, *Kibyra Kandilleri*, 296, K57.

Kat. No. 4 (fig.5)

Buluntu Yeri: Kuzey Yerleşim, E Kilisesi Yapı 203

Ölçüleri: U: 6.7 cm Ç: 5.7 cm Y: 3 cm

Hamur: Koyu kiremit rengi hamur

Astar: Kırmızımsı kahverengi astar

Üretim Tekniği: Kalıp

Tarih: MS V- VI. yüzyıl

Referans: Bailey 1988, 418, pl. 125, Q3339.; Özkul 1991, 43, K26, res. 17, Çiz. 38.; Metin 2012, *Kibyra Kandilleri*, 296, K57.

Kat. No. 5 (fig.6)

Buluntu Yeri: Kuzey Yerleşim, E Kilisesi Yapı 203

Ölçüleri: U: 3.7 cm Ç: 3.4 cm Y: 2.8 cm

Hamur: Bej rengi

Astar: -

Üretim Tekniği: Kalıp

Tarih: MS V.- VI. yüzyıl

Referans: Bailey 1988, 418, pl. 125, Q3339.; Özkul 1991, 43, K26, res. 17, Çiz. 38.; Metin 2012, *Kibyra Kandilleri*, 296, K57.

Kat. No. 6 (fig.7)

Buluntu Yeri: Sualtı, Tersane Koyu

Ölçüleri: U: 5.2 cm Ç: 5.9 cm Y: 4.8 cm

Hamur: -

Astar: -

Üretim Tekniği: Kalıp

Tarih: MS V- VI. yüzyıl

Referans: Bailey 1988, 418, pl. 125, Q3339.; Özkul 1991, 43, K26, res. 17, Çiz. 38.; Metin 2012, *Kibyra Kandilleri*, 296, K57.

Kat. No. 7 (fig.8)

Buluntu Yeri: Sualtı, Tersane Koyu'nun KB'ındaki Topuğun Güneyinde

Ölçüleri: U: 10.5 cm Ç: 7.9 cm Y: 3.5 cm

Hamur: -

Astar: -

Üretim Tekniği: Kalıp

Tarih: MS II-III. yüzyıl

Referans: Leibundgut 1977, 48, Taf. 13, 919.

BİBLİYOGRAFYA

- ASMS *Akmed Series in Mediterranean Studies*. Antalya.
- ANMED *News of Archaeology from Anatolia's Mediterranean Areas*. Antalya.
- AST *Araştırma Sonuçları Toplantısı*. Ankara
- Cedrus* *Akdeniz Uygarlıkları Araştırma Dergisi*. Antalya.
- Olba* *Mersin Üniversitesi Kilikia Arkeolojisini Araştırma Merkezi Yayınları*. Mersin
- Aslan 2014 E. Aslan, "Kekova Adası Arkeolojik Yüzey / Sualtı Araştırması (2012-2013)". *AST* 32/1 (2014) 335-354.
- Aslan 2015a E. Aslan, "Kekova Adası 2012-2013 Yılı Sualtı Araştırmalarında Bulunan Amphoraların Tipolojik Değerlendirilmesi". *Olba* XXIII (2015) 321-369.
- Aslan 2015b E. Aslan, "Kekova Bölgesi'nde Bulunan Balık Sosu İşlikleri". *Cedrus* III (2015) 141-161.
- Aslan 2015c E. Aslan, *Kekova Island*. Ankara 2015.
- Aslan – Kılıç 2016 E. Aslan – Y. Kılıç, "Kekova Adası Yüzey / Sualtı Araştırması 2015". *AST* 34/1 (2016) 27-50.
- Aslan 2017 E. Aslan, "Three New Fish Sauce Workshops Detected in Kekova Island Research". *Phaselis* III (2017) 175-185.
- Aslan *et al.* 2017 E. Aslan – Y. Kılıç – Y. Göçer – H. Boran – U. Orhan, "Kekova Adası Yüzey / Sualtı Araştırması 2016". *AST* 35/1 (2017) 425-440.
- Aslan 2018 E. Aslan, "Kekova Adası Erken Bizans Dönemi Korinth Başlıkları". *Arkhaia Anatolika* 1 (2018) 52-60.
- Aslan *et al.* 2018 E. Aslan – U. Erdoğan – U. Orhan – Y. Kılıç, "Kekova'da Bulunan Bir Grup Rhodos Amphorası". *Cedrus* VI (2018) 249-263.
- Bailey 1975 D. M. Bailey, *Catalogue of the Lamps in the British Museum I. Greek, Hellenistic and Early Roman Pottery Lamps*, London 1975.
- Bailey 1994 D. M. Bailey, "Byzantium. Treasures of Byzantine Art and Culture from British Collections". Ed. D. Buckton, London (1994).
- Bailey 1998 D. M. Bailey, "Byzantium. Treasures of Byzantine Art and Culture from British Collections". Ed. D. Buckton, London (1994).
- Çevik – Bulut 2010 N. Çevik – S. Bulut, "İkinci kazı Sezonunda Myra ve Limanı Andriake". Ed. N. Çevik, *Arkeolojisinden Doğasına Myra / Demre ve Çevresi*. Antalya (2010) 25-115.
- Hayes 2007 J. Hayes, "Clay Lamps". Ed. A. H. S Megaw, *Kourion Excavations in the Episcopal Precinct*. Washington (2007) 477-484.
- Leibundgut 1977 A. Leibundgut, *Die Römischen Lampen in der Schweiz*. Francke 1977.
- Metin 2012 H. Metin, *Kibyra Kandilleri*. Yayınlanmamış Doktora Tezi, Atatürk Üniversitesi. Erzurum 2012.
- Phaselis* *Phaselis: Disiplinlerarası Akdeniz Araştırmaları Dergisi*. Antalya.
- Ötüken 2008 S. Y. Ötüken, "2007 Yılı Aziz Nikolaos Kilisesi Kazısı ve Duvar Resimlerini Koruma-Onarım-Belgeleme Çalışmaları". *KST* 30/4 (2009) 159-176.
- Ötüken – Fındık 2008 S. Y. Ötüken – E. F. Fındık, "Myra-Demre Aziz Nikolaos Kilisesi Kazısı ve Duvar Resimlerini Belgeleme, Koruma-Onarım Çalışmaları 2007". *Anmed* 6 (2008) 47-51.
- Özkul 1991 A. Özkul, *Patara Kandilleri*. Yayınlanmamış Yüksek Lisans Tezi, Atatürk Üniversitesi. Erzurum 1991.
- Öztaşkın 2017 M. Öztaşkın, "Olympos Kazısı Seramik Buluntuları". Ed. B. Y. O. Uçkan,

- Reynolds 1987 *Olympos I: 2000 – 2014 Arařtırma Sonuları. ASMS 2 İstanbul (2017) 195-224.*
P. Reynolds, *El Yacimiento Tardorromano de Lucentum (Benalua-Alicante): Las Ceramicas Finas, Cataloge de Fondos del Museo Arqueologico II.* Alicante (1987).
- Walters 1914 H. B. Walters, *Catalogue of the Greek and Roman Lamps in the British Museum.* London 1914.