



# GÜMÜŞHANE ÜNİVERSİTESİ



FEN BİLİMLERİ ENSTİTÜSÜ DERGİSİ

Gümüşhane University Journal of Science and Technology Institute

**GÜMÜŞHANE ÜNİVERSİTESİ FEN BİLİMLERİ ENSTİTÜSÜ YAYINI**

PUBLISHED BY GÜMÜŞHANE UNIVERSITY SCIENCE AND TECHNOLOGY INSTITUTE



ISSN 2146-538X

CİLT/VOLUME: 3

SAYI/NUMBER: 2

YIL/YEAR: 2013

Gümüşhane University Science and Technology Institute Bağlarbaşı Mahallesi 29100 Gümüşhane/TURKEY  
gufbed@gumushane.edu.tr Tel: 0 456 233 75 36 Faks: 0 456 233 74 27

## Gümüşhane Yöresinde Yetişen Bazı Önemli Odun Dışı Orman Ürünleri ve Kullanım Miktarları

M. Said FİDAN<sup>1,\*</sup>, Ayşe ÖZ<sup>1</sup>, Hakan ADANUR<sup>1</sup>, Bülent TURAN<sup>2</sup>

<sup>1</sup>Gümüşhane Üniversitesi, Fen Bilimleri Enstitüsü, Ormancılık ve Çevre Bilimleri ABD, 29000, Gümüşhane.

<sup>2</sup>Gümüşhane İl Gıda Tarım ve Hayvancılık Müdürlüğü, 29000, Gümüşhane.

Geliş tarihi/Received 23.01.2013

Düzeltilerek geliş tarihi/Received in revised form 17.05.2013

Kabul tarihi/Accepted 03.06.2013

### Özet

*Türkiye bitki tür çeşitliliği, yaban hayatı kaynakları ve endemik türler bakımından zengin kaynaklara sahiptir. Türkiye'nin sahip olduğu zengin biyolojik kaynaklarının önemli bir bölümünü ormanlar barındırmaktadır. Ormanlardan elde edilen odun hammaddesi son zamanlara kadar ormancılığın temel amacı olarak vurgulanmıştır.*

*Ülkemizin 21,5 milyon hektar ile yüzölçümünün % 27,6'sını teşkil eden ormanlarımızın sahip olduğu biyolojik çeşitliliğinin büyük kısmını orman tali ürünü olarak bilinen odun dışı orman ürünleri (ODOÜ) oluşturmaktadır. Son yıllarda odun dışı orman ürünlerine yönelik bilinçlenme ve talep gittikçe artmaktadır. Bu artışta, yerel ve ulusal ekonomiler açısından odun dışı orman ürünlerinin önemli bir gelir ve istihdam kaynağı olarak görülmeye başlanmasının yanı sıra Dünya'da genel olarak doğal ürünlere olan talebin belirgin bir şekilde artışının da payı bulunmaktadır.*

*Bu çalışmada, Gümüşhane ili doğal florasında bulunan ve ekonomik değeri yüksek olan bazı odun dışı orman ürünlerinin (ODOÜ) tespiti, yayılış bölgeleri, kullanım miktarları, literatür taramaları ve inceleme gezileri yapılarak belirlenmesi amaçlanmıştır. Yapılan çalışma ile Gümüşhane ili ve çevresinde yayılış gösteren 38 adet ve bölgede kullanılan 23 adet bitki taksonu tespit edilmiştir.*

**Anahtar Kelimeler:** Gümüşhane, Odun Dışı Orman Ürünleri (ODOÜ), Kullanım miktarları

## Amounts of Use of Some Important Non-Wood Forest Products Growing in The Region of Gumushane

### Abstract

*Turkey has rich resources, plant species diversity, wildlife resources and endemic species. Turkey's forests contain an important part of Turkey's rich biological resources. Wood raw material from forests until recently emphasized as the main purpose forestry.*

*Surface area of 21.5 million hectares of the country with 27.6% percent of its biological diversity of forests which constitute the major part of the forest, known as the secondary product of is non-wood*

\* M. Said FİDAN, [saidfidan@gumushane.edu.tr](mailto:saidfidan@gumushane.edu.tr), Tel: (456) 2237321/210

*forest products (NWFP). In recent years, awareness and demand towards non-wood forest products is increasing. This increase in terms of local and national economies is an important come into sight non-wood forest products as a source of income and employment, as well as general, the demand for natural products has prominently share of with the increase in the world.*

*In this study, some of the non-wood forest products have high economic value in natural flora of Gümüşhane, aimed to determine distribution zones, amounts of use, the literature search and performed review trips. With this study, have been identified distributed in 38 plants of these plants 23 taxon are used with the aim of treatment or other by the local people in the region Gümüşhane and around.*

**Keywords:** Gumushane, Non-Wood Forest Products (NWFP), Amount of Use

## 1. Giriş

Mevcut orman amenajman planları verilerine göre, ülkemizde toplam ormanlık alan 21.537.091 hektar olup, ülke alanına oranı % 27,6'dır. Bu alan içerisinde normal orman alanı 11.202.837 hektar ile toplam ormanlık alanın % 52'sini, bozuk orman alanları ise, 10.334.254 hektar ile toplam ormanlık alanının % 48'sini oluşturmaktadır (URL-1, 2013). Gümüşhane ilinde 182.297,3 hektar orman alanı bulunmakta olup, ormanların toplam genel alanlara oranı ise % 31'dir (URL-2, 2013).

Günümüzde modern orman işletmeciliği faaliyetleri sonucunda elde edilen orman ürünleri, asli orman ürünleri ve tali orman ürünleri olmak üzere 2 kategori altında toplanmaktadır. Asli orman ürünleri ormandan elde edilen yapacak ve yakacak odun hammaddesini teşkil eder. Bunlar tomruk, tel direği, maden direği, sanayi odunu, kâğıtlık odun, lif-yonga odunu, sırik, çubuk ve yakacak odun olarak sınıflandırılabilir. Tali ürünler ise ağaç, ağaççık, çalı ve otsu bitkilerin odunları dışındaki her türlü uçucu yağları, meyve, tohum, çiçek, yaprak, kabuk, kök, genç dal ve sürgünleri, soğan, yumru ve rizomları ile mantarları kapsamaktadır (Kurt, 2011).

Odun dışı orman ürünleri orman içi ve açıklıklarında yetişen, insanların ve diğer canlıların kendi ihtiyaçlarını karşılamak veya gelir sağlamak için yararlandıkları her türlü bitkisel veya hayvansal ürünler olarak tanımlanmakla birlikte, özellikle son yıllarda orman kaynağından elde edilen odun ürünü hariç

tüm yararlanmalar için kullanılmaktadır (DPT, 2001a).

Bir başka tanım olarak odun dışı orman ürünlerinin sadece, orman içi ve açıklıklarda yetişen bitkisel ve hayvansal ürünlerle sınırlandırılmayacağı, odun dışı orman ürünleri kavramının, orman kaynağından elde edilen odun ürünü hariç tüm yararlanmaları (rekreasyon, hayvan otlatma, CO<sub>2</sub> tutma, oksijen oluşturma, gen kaynağı sağlama, bilimsel amaçlı yararlanma, su rezervi ve erozyon kontrolü sağlama gibi) içermesi gerektiği vurgulanmaktadır (Türker ve ark., 2001).

Türkiye sahip olduğu odun dışı bitkisel kaynaklı orman ürünleri açısından önemli bir potansiyele sahiptir. Bu ürünlerin büyük bir kısmının geleneksel kullanımlara konu olması, işlenmelerinin yöresel olarak yapılması, sosyal, ekonomik ve çevresel işlevlerin muhasebelerinin yeterince yapılmaması onların ikincil orman ürünü olarak ifade edilmesine neden olmuş; envanter, koruma ve işletmeciliğine ilişkin araştırmalar yeterince yapılmamıştır. Ancak günümüzde odun dışı orman ürünlerinin değeri ve önemi daha da iyi anlaşılmış ve bu konu üzerinde Orman Genel Müdürlüğü hem orman köylülerine kazanç hem de ülke ekonomisine katkı amacıyla birtakım çalışmalar yapmaya başlamıştır (Bilgin ve ark., 2005).

Ülkemizde ODOÜ'lerin en önemli kısmını Odun Dışı Bitkisel Ürün (ODBÜ)'ler oluşturmaktadır. Dünya'da dış ticarete öneme sahip ODBÜ sayısı 150 ve yıllık dış ticaret hacmi ise 1,1 milyar dolar olarak tahmin edilmektedir (DPT, 2001b).

Türkiye'nin diğer ülkelere göre zengin bir flora sahne olmasl, ÷lke genelinde 12.000'e yakın türün yayılış göstermesi, bu türlerinde 3800 kadarının endemik türlerden oluşmasından dolayı ÷lkemiz ormancılık sektöründe odun dışı orman ürünleri tıbbi bitkiler işletmeciliğinin önemini arttırmaktadır (Anonim, 1993; Konukçu, 1998; Türker ve ark., 2000). Gümüşhane, yöresinde bulunan 196'sı endemik (URL-3, 2012) toplamda 980 bitki taksonu (URL-4, 2012) ile ÷lkemizin bitki zenginliğine önemli bir katkı yapmaktadır. 1990 yılı itibariyle ÷lkemiz orman ürünleri ihracatının yaklaşık % 97'lik bölümünü odun dışı orman ürünlerinin oluşturması gibi özelliklerinden dolayı, ÷lkemiz ormancılık sektöründe odun dışı orman ürünleri işletmeciliğinin önemi artmaktadır (Türker ve ark., 2000; Konukçu, 2001).

Türkiye'de ODOÜ'nün ihracatı büyük çoğunlukla hammadde veya yarı-mamul olarak yapıldığından sağlanan gelir, potansiyel gelirin çok altındadır. Nitekim Devlet İstatistik Enstitüsü (DİE) ihracat verilerine bakıldığında defnenin yaprak, kekiğın ise ezilmemiş biçimde işlenmeden ihraç edildiğı gör÷lmektedir (Geray, 2001).

Halkımızın önemli bir kısmının kırsal bölgelerde yaşamaları nedeniyle, doğal bitkilerle sürekli olarak ilgilenmektedirler. Halk doğal bitkilerin büyük bir bölümünden gıda, baharat, boyar madde veya ilaç olarak yararlanmaktadır. Bazı bitkiler büyü yapmak amacıyla kullanılır. Bir kısım bitki ise, zehirli bileşikler taşınması nedeniyle, halk ve hayvan sağlığı yönünden önem taşımakta olduğı belirtilmektedir (Baytop, 1999).

## 2. Materyal ve Yöntem

Bu çalışma, Gümüşhane yöresinde bulunan odun dışı orman ürünleri ile sınırlandırılmıştır. Bu çerçevede, Trabzon Orman Bölge Müdürlüğüne bağılı Gümüşhane Orman İşletme Müdürlüğü ve Torul Orman İşletme Müdürlüğü sınırları araştırma alanı olarak belirlenmiştir.

Bu kapsamda, bölgedeki odun dışı orman ürünlerinin ekonomik değeri yüksek olan bazı önemli türleri ele alınmıştır. Odun Dışı Orman

Ürünlerinin toplandığı alanlar göz önünde bulundurularak Torul Orman İşletme Müdürlüğü ve Gümüşhane İl Gıda, Tarım ve Hayvancılık Müdürlüğü yetkililerinden; yörede yayılış alanları bilgilerinin durumu hakkında bilgi toplanmıştır. Odun dışı orman ürünleri (ODOÜ) işleyen Gümüşhane Merkezde faaliyet gösteren özel şirketlerden işlenen bitkisel ürünler ve son olarak aktarlardan halkın tedavi amaçlı kullandığı bitki türleri hakkında bilgi elde edilmiştir.

## 3. Bulgular

Yapılan çalışma ile Gümüşhane ili ve çevresinde yayılış gösteren 38 adet ve bölgede kullanılan 23 adet bitki taksonu tespit edilmiştir.

Gümüşhane yöresinde yetişen bazı önemli odun dışı orman ürünlerinin yayılış alanları ve tahmini potansiyelleri Tablo 1'de verilmiştir.

Gümüşhane ormanlarındaki odun dışı orman ürünlerinin sırayla yayılış alanları ve tahmini potansiyelleri dikkate alındığında en yüksek oran Kuşburnu 2.213 ha - 105.300 kg/yıl, Geven 3.015 ha - 36.000 kg/yıl, Kekik 256 ha - 44.800 kg/yıl, Böğürtlen 224,5 ha - 37.200 kg/yıl ve Cakşır Otu 200 ha - 60.000 kg/yıl; en düşük oranlar ise Huş 0,01 ha - 40 kg/yıl, Sarmaşık Otu 0,02 ha - 300 kg/yıl ve Zakkum 0,02 ha - 60 kg/yıl olarak bulunmuştur (Tablo 1).

Gümüşhane İlinin, Merkez, Kelkit, Torul, Kürtün, Şiran ve Köse ilçelerinin hepsinde ortak bulunan türler Kuşburnu, Alıç, Yabani Erik, Isırgan Otu ve Böğürtlen olmuştur.

Gümüşhane yöresinde, aktarlardan alınan ve halkın tedavi amaçlı kullandığı bazı önemli odun dışı orman ürünleri Şekil 1'de bu ürünlerin tahmini kullanım miktarları ise Tablo 2'de verilmiştir.

Gümüşhane İlinde, 2010, 2011 ve 2012 yıllarında aktarlardan alınan ve halkın tedavi amaçlı kullandığı odun dışı orman ürünlerinin ortalama olarak kullanım miktarları dikkate alındığında en yüksek oran Kuşburnu 630 kg/yıl, Böğürtlen 588 kg/yıl, İhlamur 420 kg/yıl, Kekik 199 kg/yıl, Adaçayı 167 kg/yıl, Nane 163 kg/yıl

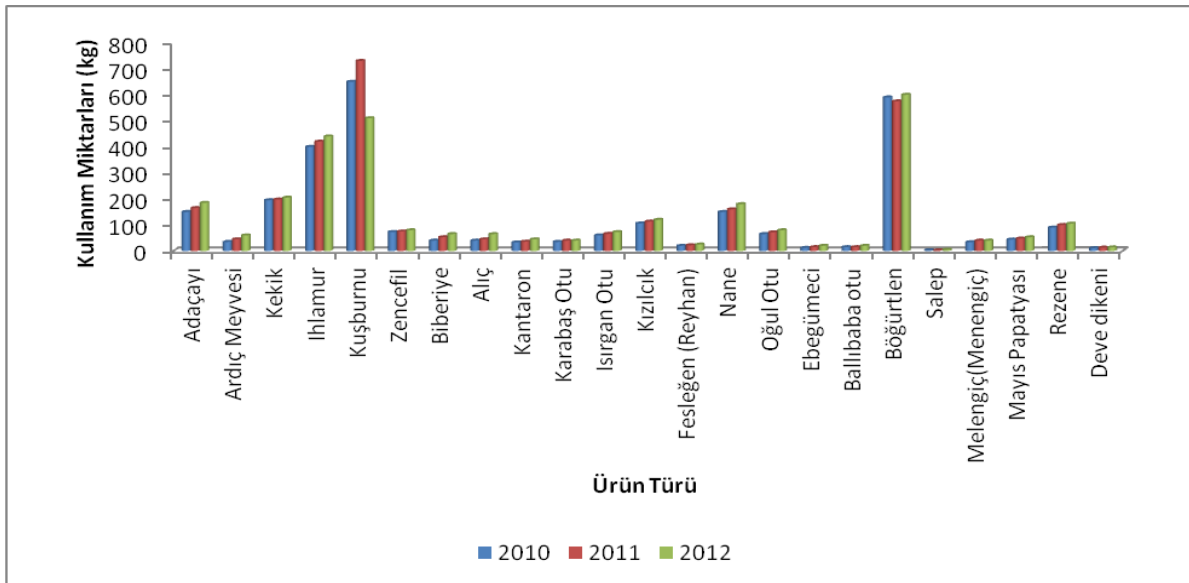
ve Kızılcık 113 kg/yıl; en düşük oranlar ise Deve Dikeni 12,6 kg/yıl ve Salep 2,2 kg/yıl olarak tespit edilmiştir (Tablo 2).

Tablo 1. Gümüşhane ormanlarındaki odun dışı orman ürünlerinin ilçelere göre yayılışı ve tahmini potansiyelleri

Ürün Türü	Yayılış Gösterdiği İlçe	Yayılışı (ha)	Tahmini Potansiyeli (kg/yıl)
Adaçayı	Merkez, Kelkit, Torul, Kürtün	30,5	3.100
Ardıç Meyvesi	Merkez, Torul	31,4	2.500
Kekik	Merkez, Kelkit, Torul, Kürtün, Köse	256	44.800
Ihlamur	Merkez, Torul, Kürtün	1,2	1.100
Defne	Merkez, Kelkit, Torul	0,6	650
Kestane	Kürtün	0,1	150
Kuşburnu	Merkez, Kelkit, Torul, Kürtün, Şiran, Köse	2.213	105.300
Eğrelti Otu	Merkez	1	100
Alıç	Merkez, Kelkit, Torul, Kürtün, Şiran, Köse	43,6	15.700
Üvez	Torul	0,1	100
Palamut Meşesi	Merkez, Kürtün	57	4.500
Kantaron	Kelkit	100	8.000
Karabaş Otu	Torul	0,1	100
Karayemiş	Torul, Kürtün	0,2	500
Çakşır Otu	Merkez, Kelkit	200	60.000
Yabani Erik	Merkez, Kelkit, Torul, Kürtün, Şiran, Köse	13,0	7.000
Isırgan Otu	Merkez, Kelkit, Torul, Kürtün, Şiran, Köse	9	2.050
Dağ Çayı	Kelkit, Kürtün	10,2	950
Ayı Mantar	Kelkit, Torul	12,2	50.800
Meşe Mantarı	Köse	0,2	50
Geven	Merkez, Kelkit, Torul, Köse	3.015	36.000
Muşmula	Torul, Kürtün	0,2	1.000
Nane	Merkez, Kelkit, Torul, Kürtün, Şiran	31	16.300
Kuzugöbeği Mantarı	Kelkit, Torul, Kürtün, Şiran	11,5	11.510
Herçesit Mantar	Merkez, Kelkit, Torul, Kürtün, Köse	15,3	17.250
Oğul Otu	Kelkit, Torul, Kürtün	6,2	3.560
Ebegümece	Kelkit, Torul	100,1	5.040
Sarmaşık Otu	Torul, Kürtün	0,1	300
Taflan	Torul, Kürtün	0,3	400
Zakkum	Torul	0,1	60
Böğürtlen	Merkez, Kelkit, Torul, Kürtün, Şiran, Köse	224,5	37.200
Salep	Merkez, Kelkit, Torul, Kürtün, Şiran	28,3	3.410
Melengiç(Menengiç)	Merkez	1	100
Mayıs Papatyası	Kürtün	0,1	200
Huş	Torul	0,1	40
Rezene	Torul, Kürtün	0,1	270
Safran	Kelkit	0,5	100
Kızılcık	Torul, Kürtün	60	33.500

Tablo 2. Gümüşhane yöresinde, aktarlardan alınan ve halkın tedavi amaçlı kullandığı bazı önemli odun dışı orman ürünlerinin tahmini kullanım miktarları (kg)

Ürün Türü	Yıllık Tahmini Kullanım Miktarı (kg)		
	2010	2011	2012
Adaçayı	150	165	185
Ardıç Meyvesi	35	45	60
Kekik	195	198	205
İhlamur	400	420	440
Kuşburnu	650	730	510
Zencefil	73	75	80
Biberiye	40	53	65
Alıç	40	45	65
Kantaron	33	36	45
Karabaş Otu	35	40	40
Isırgan Otu	60	66	73
Kızılıçık	106	113	120
Fesleğen (Reyhan)	20	22	25
Nane	150	160	180
Oğul Otu	65	72	80
Ebegümeçi	12	15	20
Ballıbababa otu	15	15	20
Böğürtlen	590	575	600
Salep	3	3	5
Melengiç (Menengiç)	34	40	40
Mayıs Papatyası	44	48	53
Rezene	90	100	105
Deve dikenini	11	13	14



Şekil 1. Gümüşhane yöresinde, aktarlardan alınan ve halkın tedavi amaçlı kullandığı bazı önemli odun dışı orman ürünleri

Şekil 1’de görüldüğü gibi, Gümüşhane İlinde odun dışı orman ürünlerinin ortalama kullanım miktarları en yüksek Kuşburnu, Böğürtlen ve Ihlamur; en düşük ise Deve dikenini ile Salep olduğu görülmektedir.

Gümüşhane Merkezde faaliyet gösteren özel bir şirketin bitki çayı yapımında kullandığı ODOÜ Şekil 2’de, bu ürünlerin kullanım miktarları ise Tablo3’de gösterilmiştir.

Gümüşhane Merkezde faaliyet gösteren ve bitki çayı işleyen özel şirketin 2010, 2011 ve 2012 yıllarında bitki çayı yapımında kullandığı odun dışı orman ürünlerinin ortalamaları dikkate alındığında en yüksek oran sırasıyla Kuşburnu 7000 kg/yıl, Kekik 3800 kg/yıl, Isırgan Otu 1933 kg/yıl, Nane 1916 kg/yıl ve Rezene 1900 kg/yıl; en düşük oran ise Ardiç Meyvesi 10 kg/yıl olarak belirlenmiştir (Tablo 3).

Tablo3. Gümüşhane Merkezde faaliyet gösteren özel şirketin bitki çayı yapımında kullandığı ODOÜ miktarları (kg)

Ürün Türü	Yıllık Kullanım Miktarı (kg)		
	2010	2011	2012
Adaçayı	850	900	1.000
Ardıç Meyvesi	10	10	10
Kekik	3.500	3.900	4.000
Ihlamur	600	750	800
Kuşburnu	6.000	10.000	5.000
Alıç	900	950	1.000
Kantaron	1.800	2.000	1.100
Isırgan Otu	1.900	1.900	2.000
Nane	1.800	1.950	2.000
Bөгürtlen	850	900	1.000
Mayıs Papatyası	900	950	1.000
Rezene	1.800	1.900	2.000

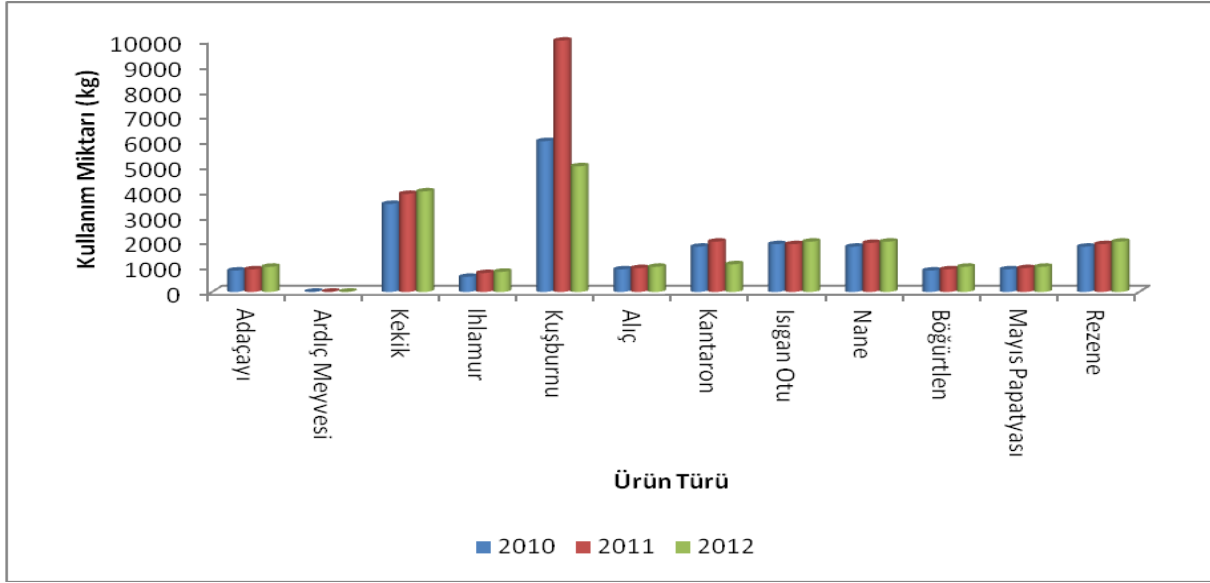
Şekil 2’de belirtildiği gibi, özel şirketin bitki çayı yapımında kullandığı odun dışı orman ürünleri kullanım miktarı ortalama olarak en yüksek Kuşburnu, Kekik ve Isırgan Otu; en düşük ise Ardiç Meyvesi olduğu görülmektedir.

Gümüşhane’de bulunan ve meyve suyu üreten özel bir firmanın Gümüşhane’den hammadde olarak aldığı ODOÜ Şekil 3’de, bu ürünlerin kullanım miktarları ise Tablo 4’de belirtilmiştir.

Tablo 4’de verildiği gibi Gümüşhane İlının, Tekke Beldesinde bulunan ve 2009 yılına kadar faaliyet gösteren meyve suyu firmasının 2006,

2007 ve 2008 yıllarında Gümüşhane’den hammadde olarak aldığı odun dışı orman ürünlerinin ortalamaları sırasıyla dikkate alındığında en yüksek oran Kuşburnu 62333 kg/yıl, Alıç 16666 kg/yıl ve Kızılcık 16000 kg/yıl; en düşük oran ise Böğürtlen 9000 kg/yıl olarak tespit edilmiştir.

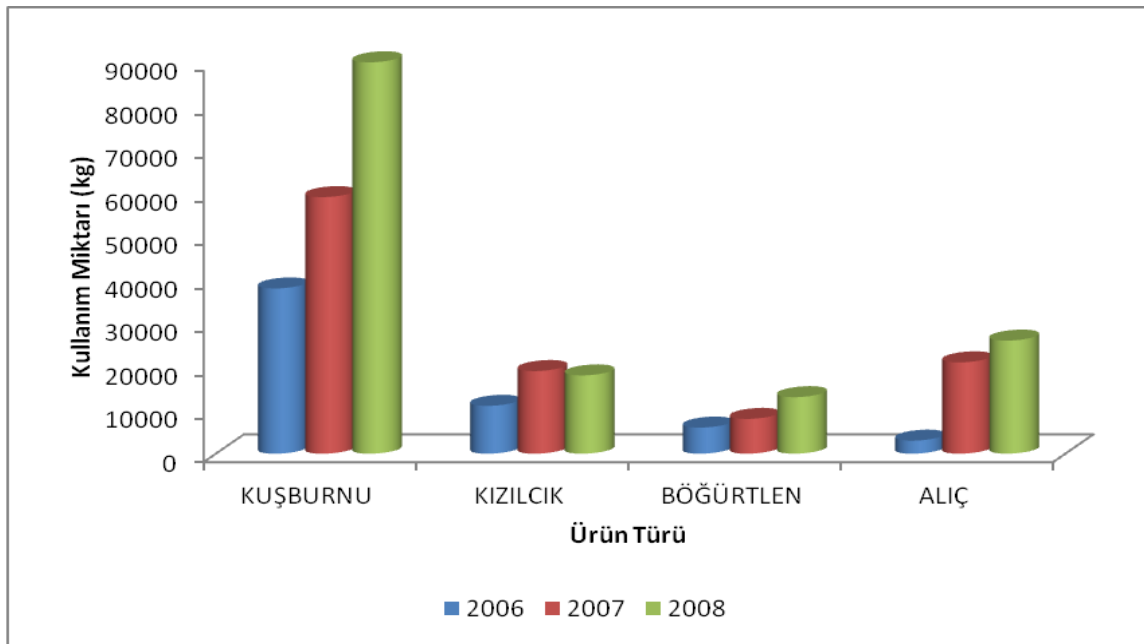
Şekil 3’de görüldüğü gibi, meyve suyu firmasının Gümüşhane’den hammadde olarak aldığı odun dışı orman ürünleri kullanım miktarı ortalama olarak en yüksek Kuşburnu, Alıç ve Kızılcık; en düşük ise Böğürtlen olduğu görülmüştür.



Şekil 2. Gümüşhane Merkezde faaliyet gösteren özel şirketin bitki çayı yapımında kullandığı odun dışı orman ürünleri

Tablo 4. Meyve suyu firmasının Gümüşhane'den hammadde olarak aldığı ODOÜ miktarları (kg)

Ürün Türü	Yıllık Kullanım Miktarı (kg)		
	2006	2007	2008
Kuşburnu	38.000	59.000	90.000
Kızılcık	11.000	19.000	18.000
Böğürtlen	6.000	8.000	13.000
Alıç	3.000	21.000	26.000



Şekil 3. Meyve suyu firmasının Gümüşhane'den hammadde olarak aldığı odun dışı orman ürünleri



#### 4. Sonuçlar ve Öneriler

Odun Dışı Orman Ürünlerinin yöre içerisinde gerektiği kadar toplanmaması, değerlendirilmemesi nedeniyle, bitkisel ürünlerin el değmeden değerleri kaybetmesi ülke genelindeki toplamı düşünecek olduğunda milyonlarca doları bulan kayıp söz konusudur. Son on yılda ormandan elde edilen Odun Dışı Ürünlere yönelik artan talep nedeniyle ormanlarımızda bulunan bitkilerin çeşit ve miktarının belirlenmesi, değerlendirme olanaklarının artırılması, ekonomik, sosyal yönden çok faydası olacaktır.

Ülkemiz odun dışı orman ürünleri bitkisel ürünler bakımından çok zengin birikime sahip bir ülke olup, bu kaynakları kullanma miktarı her geçen gün hızla artmaktadır. Ormanlarımızdan elde edilen bu bitkisel ürünler diğer orman ürünleriyle karşılaştırılacak olursa, doğru ve iyi bir şekilde toplanıp değerlendirildiğinde hem bölgede yaşayan halka, hem de ülkeye milli gelir elde etme anlamında hatırı sayılır bir katkı yapacaktır.

Sonuç olarak, 196'sı endemik, toplamda 980 bitki taksonunu bünyesinde barındıran Gümüşhane yöresinde, odun dışı orman ürünlerinden çok çeşitli faydalanma imkanı bulunmakta olup; toplanmasından, işletme ve pazarlamaya kadar tüm aşamalarında, yöre halkının devamlı olarak faydalanacağı bir bölgedir. Tümevarım olarak düşünüldüğünde ülkemizin kazanımının olacağı bu kaynaklarımızın değerlendirilmesi gerekmektedir.

#### Kaynaklar

Anonim, I., 1993, Ormancılık Şurası Kararları, 1-5 Kasım 1993, Ankara.

Baytop, T., 1999, Türkiye'de Bitkiler İle Tedavi, Nobel Tıp Kitabevleri, 2. Baskı.

Bilgin, F., Şafak, İ., ve Kiracıoğlu, Ö., 2005, Ege Bölgesinde Defne (*Laurus nobilis* L.) Üreticiliğinin Sosyo-Ekonomik Önemi ve Üretici Profiline Belirlenmesi. Ege Ormancılık Araştırma Müdürlüğü, Teknik Bülten No: 28, 39 s.

DPT, 2001a, VIII. Beş Yıllık Kalkınma Planı. Ormancılık Özel İhtisas Komisyon Raporu, Devlet Planlama Teşkilatı Yayınları, ISBN 975-19-2555-X, 539 s, Ankara.

DPT, 2001b, VIII. Beş Yıllık Kalkınma Planı (BYKP) Ormancılık Özel İhtisas Komisyonu Raporu, DPT Yayın No: 2531, ÖİK Yayın No: 547, Ankara.

Geray, U., 1998, Ulusal Çevre Eylem planı, orman Kaynakları Yönetimi, DPT yayını, ISBN 975-19-1917-7, Anlara,

Konukçu, M., 1998, Ormancılığımız, DPT Yayınları, Ankara.

Kurt, R., 2011, Türkiye Odun Dışı Orman Ürünlerinin Mevcut Durumu ve Dış Ticaret Analizi, Yüksek Lisans Tezi, Bartın Üniversitesi, Fen Bilimleri Enstitüsü, Bartın, 141s.

OGM, 1995, Orman Tali Ürünlerinin Üretim ve Satış Esasları, T.C. Orman Bakanlığı, İşletme ve Pazarlama Dairesi Başkanlığı, Tebliğ No:283, Ankara.

Türker, M.F., Pak, M. ve Öztürk, A., 2000, The Review of Non-Wood Forest Products Management in Turkey as from the Five Year Development Plans And Forestry Main Plans, Seminar on Harvesting of Non-Wood Forest Products, 2-8 October 2000 Menemen, İzmir.

Türker, M. F., Öztürk, A., Pak, M. ve Tiryaki E., 2001, Türkiye ormancılığında odun dışı orman ürünleri işletmeciliğinde karşılaşılan sorunlar ve çözüm önerileri. Türkiye Ormancılar Derneği, 1. Ulusal Ormancılık Kongresi Bildiri Kitabı, Kardelen Ofset, s. 306- 316, Ankara.

URL1,[http://web.ogm.gov.tr/birimler/merkez/StratejiGelistirme/Dokumanlar/Faaliyet%20Raporlar\\_2011\\_FAALIYET%20RAPORU.pdf](http://web.ogm.gov.tr/birimler/merkez/StratejiGelistirme/Dokumanlar/Faaliyet%20Raporlar_2011_FAALIYET%20RAPORU.pdf). 25 Aralık 2012.

URL2,[http://www.ogm.gov.tr/Sayfalar/Ormanlarimiz/ Ilere-Gore-Orman-Varligi.aspx](http://www.ogm.gov.tr/Sayfalar/Ormanlarimiz/Ilere-Gore-Orman-Varligi.aspx). 25 Aralık 2012.

URL-3,<http://turkherb.ibu.edu.tr/index.php?sayfa=210&name=29&endemik=1>. 25 Aralık 2012.

URL-4,<http://turkherb.ibu.edu.tr/index.php?sayfa=210&name=29>. 25 Aralık 2012.