

KAVRAMSAL OLARAK YOKSULLUK VE TÜRKİYE’DE YOKSULLUKLA MÜCADELE POLİTİKALARININ ETKİLERİ

Sema YAŞAR¹

Mehmet Okan TAŞAR²

ÖZ

Günümüzde yoksulluk tüm dünyada çok önemli bir sorun haline gelmiştir. Yoksulluk hem gelişmiş hem de gelişmekte olan ülkeler için bir sorundur. Yoksulluğun üzerinde fikir birliğine varılan net bir tanımı yoktur. Genel olarak insanların yaşaması için gerekli olan mal ve hizmetlere sahip olamaması olarak tanımlanabilir. Dünya nüfusunun yaklaşık yarısı 2 dolarlık yoksulluk sınırının altında yaşamaktadır. Yoksulluk tüm dünyada olduğu gibi Türkiye’de de göz ardı edilemeyecek bir sorundur. 1980’li yıllar sonrasında Türkiye’de gelir dağılımı eşitsizliği ve yoksulluk artış göstermiştir. Türkiye’de yoksulluk oranları hanehalkı kullanılabilir fert gelirine, gelire dayalı kent ve kırsal ayrımına, hanehalkı tipine ve eğitim durumuna göre farklılıklar göstermektedir. Yoksullukla mücadele politikaları doğrudan ve dolaylı yöntemler olmak üzere ikiye ayrılır. Türkiye’de son yıllara kadar yoksullukla mücadelede dolaylı yöntemler hâkim olmuştur. Fakat dolaylı yöntemlerin yetersiz olduğunun anlaşılması ile doğrudan yöntemler uygulanmaya başlanmıştır. Bu amaçla bir takım sivil toplum örgütlerinin faaliyetleri ön plana çıkmaktadır. Sosyal Yardımlaşma ve Dayanışma Teşvik Fonu, Yeşil Kart uygulaması, kadınlara yönelik verilen mikrokrediler, gıda bankacılığı, tarımsal üretimi artırma politikaları bu uygulamalardan bazılarıdır. Yapılan çalışmada yoksullukla mücadelede Türkiye açısından sorunlar ortaya konulmaya çalışılmış ve çözüm yolları önerilmiştir.

Bu çalışmada öncelikle yoksullukla ilgili tanımlar verilecek ve yoksulluğun nedenleri incelenecektir. Daha sonra dünyada seçilmiş gelişmiş ve gelişmekte olan ülkeler ile Türkiye’de yoksulluğun boyutu incelenecektir. Son olarak Türkiye’de yoksullukla mücadelede uygulanan politikalar ile bu politikaların etkileri değerlendirilecektir.

Anahtar Kelimeler: Yoksulluk, yoksullukla mücadele, yoksulluğun ölçülmesi, yoksullukla mücadele yöntemleri,

Jel Kodları: I32, I38, H53

¹ Dr. Öğr. Üyesi, Şırnak Üniversitesi, İİBF, İktisat Bölümü, sema__87@hotmail.com ORCID:0000-0002-7056-9265

² Prof. Dr., Selçuk Üniversitesi, İİBF, İktisat Bölümü, otasar@selcuk.edu.tr ORCID:0000-0003-3639-5764

CONCEPTUAL FRAMEWORK OF POVERTY AND THE IMPACTS OF ANTI-POVERTY POLICIES IN TURKEY

ABSTRACT

Poverty has become an important problem all of the world in nowadays. Poverty is a problem in both developed and developing countries. There is no agreed definition of poverty in the literature. In general poverty is defined as having inadequate amounts of goods and services for a healthy human life. Nearly half of the world population live under 2 US dollar poverty line. Just as in the whole world, poverty is a problem that cannot be ignored in Turkey. After the 1980's the incidence of poverty and income inequality has increased in Turkey. There are differences among poverty rates by equalized household disposable income, poverty rates in urban and rural, education level, and household type in Turkey. There are two methods including direct and indirect methods to fight poverty. Until recently indirect methods was used for challenging with poverty in Turkey. But the understanding that the indirect methods are insufficient recent years direct method has been applied to fight poverty in Turkey. For this purpose, some non-governmental organization come into prominence. One of these organization is Social Assistance and Solidarity Encouragement Fund. And other practices are health card for uninsured people, micro credit for women, food banking and policies to increase agricultural production. As a result, in this study, supporting of agricultural activities to reduce poverty was specified. In this study, problems for Turkey in anti-poverty has been demonstrated and a variety of solutions proposed.

Firstly, in this study, the definitions and causes of poverty will be examined. After that the extent of poverty in Turkey and determined developed and developing countries in the World will be examined. Finally, the targets set to tackle poverty, the implemented policies and their impacts in Turkey will be evaluated.

Keywords: Poverty, anti-poverty, measurement of poverty, poverty in the World, methods of challenging with poverty, the policies challenging with poverty in Turkey

Jel Codes: I32, I38, H53

GİRİŞ

Yoksulluk insanların karşı karşıya kaldığı en büyük sorunlardan birisidir. Gerek gelişmiş gerekse az gelişmiş ülkelerin karşılaştığı sorunların başında yer almaktadır. Yoksulluğun herkes tarafından kabul görmüş objektif bir tanımı bulunmamaktadır. Yoksulluk çok boyutlu bir niteliğe sahiptir, sadece insanların aç kalması ya da yeterli beslenebilecek gıda maddelerine ulaşamaması olarak ifade etmek yanlış olur. Genel olarak tanımlamak gerekirse, yoksulluk bireylerin belirli bir ekonomik refahın altında yaşamlarını sürdürmesidir.

Büyüme hızı, büyüme sürecinde gelir dağılımının adaletsiz bir şekilde gerçekleşmesi, nüfus artışı, hanehalkı büyüklüğü, kırdan kente göç, işsizlik, ayrımcılık, toplumsal dışlama gibi unsurların neden olduğu yoksulluğu ölçmek de oldukça zordur. Fakat ülkeler arası karşılaştırmaların kolayca yapılabilmesi için birtakım yöntemler geliştirilmiştir. Bu yöntemler neticesinde belirlenen yoksulluk derecesine göre ülkeler yoksullukla mücadele politikaları uygulamaktadırlar.

Yoksulluğun dünya genelinde ciddi bir sorun olduğunun bilinmesi sebebiyle yoksullukla mücadele politikaları da oldukça önem arz etmektedir. Yoksullukla mücadelede merkezi yönetimin uyguladığı politikaların yanı sıra yerel yönetimler ve özellikle sivil toplum örgütlerinin faaliyetleri büyük öneme sahiptir. Türkiye’de de yoksulluk konusu yıllardan beri çözülemeyen ciddi bir problemdir. Dolayısıyla Türkiye’de yoksullukla mücadelede politikaları ve bu mücadelede yer alan kurumlar oldukça önemlidir. Türkiye’de yoksullukla mücadele kapsamında devletin gıda, barınma, sağlık, eğitim gibi doğrudan yardımlarının yanı sıra pek çok sivil toplum örgütünün bu anlamda uygulamış olduğu faaliyetler dikkat çekmektedir.

Bu çalışmanın ilk bölümünde yoksulluğun tanımı verilmiş, türleri incelenmiş, yoksulluğun ölçülmesi üzerinde durulmuş ve yoksulluğun nedenleri ayrıntılı olarak ele alınmıştır. Çalışmanın ikinci bölümünde yoksulluğun Türkiye ve dünyadaki boyutu incelenmiştir. Türkiye’de yoksulluk incelenirken TÜİK tarafından yapılan yoksulluk araştırması verileri çalışmaya dahil edilmiştir. Dünyada yoksulluk verileri incelenirken de gelişmiş ülkeler ve gelişmekte olan ülkelere oluşan seçilmiş ülke gruplarının yoksulluk verileri ele alınmıştır. Üçüncü ve son bölümde ise yoksullukla mücadele yöntemleri incelenmiş, Türkiye’de yoksullukla mücadelede kapsamında uygulanan politikalar ele alınmış, bu politikaların etkileri üzerinde durulmuştur.

1.YOKSULLUK VE NEDENLERİ

1.1.Yoksulluk Kavramı ve Türleri

Yoksulluk tanımı üzerinde bir görüş birliği bulunmamaktadır. Yapılan tanımlar bakış açılarına, değer sistemlerine ve zamana göre farklılıklar göstermektedir. Dolayısıyla yoksullukla ilgili yapılan birçok tanım mevcuttur.

Yoksulluk tanımlarındaki en güçlü yaklaşımın temelinin 19. yüzyılın sonlarında İngiltere’de yapılan çalışmalara dayanan mutlak yoksulluk yaklaşımı olduğu belirtilmektedir. Yoksulluk kavramı ilk olarak 1880’li yıllarda İngiltere’de Booth tarafından ileri sürülmüştür. Ancak geliştirilmiş hali ile ilk kez 1899’da York kenti için yaptığı çalışmada Rowntree tarafından kullanıldığı görüşü hakimdir.

Daha sonra yapılan incelemeler neticesinde yoksulluk kavramının ilk olarak 1870 yılında İngiltere’de çıkarılan İlkokullar Yasası gereğince eğitim masraflarını ödeyemeyen ailelerin tespiti amacıyla il milli eğitim müdürlüklerince yapılan çalışmalara dayandığı kabul edilmektedir (Şenses, 2009: 108).

Uluslararası literatür incelendiğinde yoksulluk tanımının ilk kez 1901 yılında Seebohm Rowntree tarafından yapılmış olduğu kabul görmektedir. Rowntree tarafından yapılan tanıma göre yoksulluk, bireyin toplam gelirinin kendisinin biyolojik varlığını devam ettirebilmesi için gerekli olan en alt seviyedeki yiyecek, giyim gibi maddeleri dahi karşılayamama durumudur (Öztornacı ve Demirdöğen, 2015: 7).

Kalkınma iktisatçılarından Amartya Sen ise yoksulluğu belirli bir asgari kabiliyeti karşılayamama durumu olarak tanımlamıştır. Sen’in tanımına göre yoksulluk bireylerin sahip oldukları maddi ve manevi varlıklar, eğitim, sermaye, beceri ile bireylerin yaşam kalitelerinden duydukları tatmine bağlı olan bir olgudur (Ceyhan, 2016: 47).

Lipton (1997), yoksulluğu kişi başına özel tüketimin belirli bir düzey altında kaldığı durum olarak tanımlarken, Drewnowski (1977) ise kişilerin kendilerini tatmin edecek veya asgari ihtiyaçlarını karşılayabilecek bir gelire sahip olamama durumu olarak tanımlamıştır. World Bank (1990) ise en genel tanımı yaparak yoksulluğu asgari yaşam standardına ulaşamama durumu olarak belirtmektedir (Aktan ve Vural, 2002: 3).

Yoksulluk insanların temel özgürlükleri olarak ifade edilen yiyecek, barınma, eğitim, sağlık gibi hayati ihtiyaçların karşılanmasındaki yoksunluk olarak tanımlanmaktadır. Bu tanıma göre yoksul insanlar hastalıklara, ekonomik bozulmalara ve doğal felaketslere karşı savunmasızdırlar (World Bank Development Report, 2000: 1). Literatürde mutlak yoksulluk, görel yoksulluk ve insani yoksulluk kavramları mevcuttur (Aydın ve Türgay, 2011: 250):

Mutlak yoksulluk, bireyin ya da hanehalkının yaşamını fiziksel olarak devam ettirebilmesi için gerekli olan asgari tüketim düzeyini yakalayamamasıdır. Bir başka ifade ile mutlak yoksulluk, kişi başına gelirin temel ihtiyaçların karşılanmasına yetecek miktarın altına düşmesi yani bireylerin gelirlerinin asgari refah düzeyini dahi karşılayamaması durumudur.

Mutlak yoksulluk seviyesini belirlemede iki unsur ön plana çıkmaktadır. İlk unsur, aile büyüklüğü ve en düşük düzeyde tüketilebilecek mal ve hizmet ihtiyaçlarından; ikinci unsur ise, bu ihtiyaçları karşılayacak olan harcama miktarını belirleyen mal ve hizmet fiyatlarından oluşmaktadır. Buradaki para birimi ile anlatılan miktar yoksulluk çizgisini oluşturmaktadır. Geliri, yoksulluk çizgisi gelirinden az olanlar yoksul, fazla olanlar ise yoksul olmayanlar olarak belirlenmektedir (Öztürk ve Çetin, 2009: 2666)

Görel yoksulluk kavramı, yoksul hanehalkı ile o toplumda yaşayan ve ortalama bir geliri olan hanehalkı arasındaki farkı belirtmektedir. Daha açık bir ifade ile görel yoksulluk, yoksul birey ile o toplumda yaşayan ve ortalama bir gelire sahip olan birey arasında sahip olunan gelir kaynakları açısından farklılık olarak tanımlanmaktadır.

Görelî yoksulluk tanımında bahsi geçen farklılık yoksul hanehalkı ve ortalama gelire sahip hanehalkı arasında hem tüketim hem de harcama bakımından bir eşitsizlik ortaya çıkarmaktadır (Dumanlı, 1996: 8). Mutlak yoksulluğa göre bir toplumda hiç yoksul olmayabilirken yoksulluğu eşitsizlik ifadesi olarak ele alan görelî yoksulluğa göre ise toplumda yoksul olan bir kesim mutlaka olacaktır (Şenses, 2009: 92).

Birleşmiş Milletler Kalkınma Programı (UNDP) tarafından geliştirilen insani yoksulluk kavramı ise, okur-yazarlık, kısa yaşam süresi, ana-çocuk sağlığı eksikliği, yetersiz beslenme, önlenemez hastalıklara yakalanmak gibi bazı temel insani yeteneklerin yoksunluğu olarak tanımlanmıştır. Bu tanıma göre temel insani yeteneklerin kısıtlanması yoksulluğun insani boyutu olarak belirlenmektedir (Bayındırlık, ve İskan Bakanlığı, 2009: 11).

İnsani yoksulluk indeksi refah standardı, eğitim standardı ve sağlık standardı olmak üzere 3 kriter ile hesaplanmaktadır. Refah standardı tatminkar bir yaşam sürmeyi sağlayacak kaynaklara ulaşmaya, sağlık standardı uzun ve sağlıklı bir yaşama, eğitim standardı ise bilgi edinmeye karşılık gelmektedir (Arpacıoğlu ve Yıldırım, 2011: 64).

Bu indeks geliştirmekte olan ülkeler için şu kriterlerden yola çıkarak hesaplanmaktadır (Gündoğan, 2008: 44):

1. Yaşam Süresi: 40 yaşın altında yaşam beklentisi olanların oranı
2. Eğitim: Okuma-yazma bilmeyen yetişkinlerin oranı
3. Makul Bir Yaşam Standardı: Sağlıklı içme suyuna sahip olmayan nüfusun oranı, temel sağlık imkanlarından yoksun olan nüfusun oranı, 5 yaşın altında olan ve beslenemeyen nüfusun oranı.

Gelişmiş ülkeler için İnsani Yoksulluk İndeksi'ni oluşturan kriterler ise aşağıdaki gibidir:

1. Yaşam Süresi: 60 yaşın altında yaşam beklentisi olanların oranı
2. Eğitim: OECD tarafından tanımlanan fonksiyonel cahillik oranı
3. Makul Bir Yaşam Standardı: Yoksulluk sınırının altında yaşayanların oranı
4. Sosyal Dışlanma: Uzun dönem işsizlik oranı

1.2.Yoksulluğun Ölçülmesi

Yoksulluğun ülkelere ve yıllara göre değişiklik göstermesi ve karmaşık bir olgu olması sebebiyle yoksulluk ölçümü oldukça zordur. Yoksulluğun ölçülmesi için ilk belirlenmesi gerekenin kimlerin yoksul sayılacağı, ikincisinin ise yoksulluk sınırı olduğu belirtilmiştir (Yücel, 2011: 66).

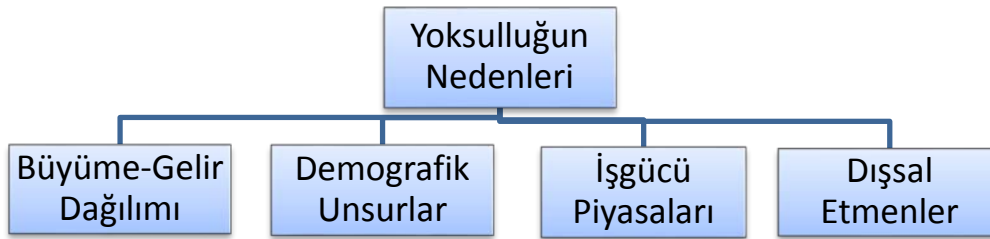
Yoksulluğun ölçülmesinde iki farklı yaklaşım bulunmaktadır. Birinci yaklaşım olan doğrudan yaklaşımda karşılanamayan temel ihtiyaçlar doğrudan gözlemlenmekte ve gözlemlenen durum ile normatif durum kıyaslanmaktadır. Dolaylı yaklaşımda ise hanehalkının sahip olduğu kaynaklar temel ihtiyaçların karşılanması için gerekli olan kaynaklar ile kıyaslanmaktadır. Birinci yaklaşım yoksulluk sorununun boyutunu ölçerken ikinci yaklaşım ise yoksulluğun hem boyutunu hem de yoğunluğunu ölçmektedir. (Aktan ve Vural, 2002: 18-19).

Hanehalklarının sahip olduđu kaynakların belirli bir gelir veya tüketime seviyesi ile sınırlandırılması durumunda da yoksulluk sınırı elde edilmektedir (Aktan ve Vural, 2002: 18). Yoksulluk sınırının bireysel düzeyde mi ya da hanehalkı seviyesinde mi ele alınacağı önemli bir durum olarak değerlendirilmektedir. Yoksulluk sınırı tanımlamasında önemli olan bir diđer noktanın da hanehalkı büyüklükleri olduđu belirtilmektedir. Bu durumun sebebi olarak da kalabalık ailelerin küçük ailelerden daha fazla tüketimde buldukları ve buna göre de bir gelire ihtiyaç duymakta oldukları gösterilmektedir (Fields, 1994: 89).

1.3.Yoksulluğun Nedenleri

Yoksulluk kişilerin kendi yetenekleri ve kişisel özellikleri ile ilgili olabilirken kişinin kendi iradesi dışındaki ekonomi politikaları, düşük ücretler gibi yapısal nedenlerle de ilgili olabilmektedir. Yoksulluğun nedeni olarak kişinin kendi özelliklerinden mi yoksa yapısal nedenlerden mi kaynaklandığı incelenen ülkeye, döneme ve yoksul gruba göre değişiklik göstermektedir (Şenses, 2009: 145).

Şekil-1: Yoksulluğun Nedenleri



Ekonomik büyüme ve gelir dağılımının eşitsizliği yoksulluğu etkileyen önemli unsurlardandır. Bu durum gelişmiş ülke ekonomilerinden ziyade az gelişmiş ülke ekonomilerini daha yakından ilgilendirmektedir.

Büyüme sürecinde gelir dağılımının hangi yönde olduğu oldukça önemlidir. Kuznets hipotezinin de öngördüğü gibi büyüme sürecinde gelir dağılımındaki eşitsizliğin önce artması sonra ise belirli bir gelir düzeyine ulaştıktan sonra azalması arařtırmalar tarafından doğrulanmıştır. Yapılan çalışmalar incelendiğinde Fields (1988) ekonomik büyüme ve eşitsizlik arasında sistemli bir ilişkinin olmadığını, Morewetz (1978) de büyüme hızı ile gelir dağılımı arasında net bir ilişki olmadığını tespit etmişlerdir. Ayrıca büyümenin yoksulluk üzerindeki etkisinin hangi etmenlerden kaynaklandığı konusu da oldukça önemlidir. Bu noktada büyümenin gelir dağılımı ve iş gücüne katılma oranı, çalışma saatleri, ücret düzeyi ve işsizlik gibi işgücü piyasaları üzerindeki etkileri önemlidir (Şenses, 2009: 150-151).

Yoksulluğa neden olan en önemli unsurlardan bir diđerinin de nüfus baskısı, hanehalkı tür ve özellikleri ve göç etmenlerini içeren demografik unsurlar olduğu kabul edilmektedir. Yoksulluk genellikle yüksek doğum oranları ve hızlı nüfus artışı ile ilişkilendirilmektedir. Özellikle Güney Asya ve Afrika ülkelerindeki yoksulluğun yüksek doğum oranları ile bağlantılı olduğu belirtilmektedir.

Fakat literatürdeki istatistiksel araştırmalar nüfus ve yoksulluk arasındaki bu ilişkiyi çok az desteklemektedir (McNicol, 1997: 1).

Hanehalkı büyüklüğünün yoksullukla ilgili olduğu bilirse de araştırmalarda hanehalkı büyüklüğü ve yoksulluk arasında net bir ilişki tespit edilememiştir. Fakat aile içindeki çocuk sayısı, aile reisinin eğitim durumu gibi aile yapılarındaki değişiklikler ile ortaya çıkan yeni hanehalkı türleri yoksullukla yakından ilişkili olarak görülmüştür. Ayrıca başta kırdan kente olmak üzere değişik yerleşim alanları arasındaki göçler de yoksulluğu etkileyen önemli demografik unsurlardandır. Göç alan ve göç veren yerleşim bölgelerinin demografik ve sosyoekonomik yapısı, göçmenlerin yaş ve eğitim durumu yoksulluk göstergeleri ile yakından ilişkili olarak kabul edilmektedir (Şenses, 2009: 157-164).

Yoksulluk ile işsizlik arasında da yakın bir ilişki bulunmaktadır. Yoksul kitleler incelendiği zaman genellikle bu kesimin işsiz ya da eksik istihdam sorunlarıyla karşı karşıya oldukları görülmektedir. İşsizliğin bulunduğu bir ortamda yoksulluk kaçınılmaz olarak görülürken, yoksulluğun da işsizliği beslediği ifade edilmektedir (Gündoğan, 2003: 161). İşsizlikle yoksulluk arasındaki ilişkide en önemli etmenler işsizlerin yaş ve eğitim durumu, işsizlik nedenleri, işsizlik süreleri ve düşük ücretler olarak sıralanmaktadır. Ücretin düşük olmasının ise işgücüne katılımı caydırarak yoksulluğa etki ettiği belirtilmektedir (Şenses, 2009: 167-169).

Yoksulluğun nedenlerinden biri olarak görülen dışsal etmenler; kişi ve hanehalklarının karşı karşıya kaldıkları şok diye tanımlanabilecek ani gelişen olumsuz olaylardan, ayrımcılık ve toplumsal dışlama gibi unsurlardan oluşmaktadır. Şokların yoksulluk üzerindeki etkisi şokun dozu ve niteliğiyle yakından ilgilidir. Ayrımcılık ise ırk, milliyet ve toplumsal cinsiyet gibi nedenlerden kaynaklanarak ciddi bir yoksulluk nedeni olarak ortaya çıkmaktadır (Şenses, 2009: 171-173). Son olarak toplumsal dışlama kavramı da yoksulluğa neden olan süreçlere odaklanmakta ve yoksulluğu statik bir durum olarak nitelendiren birçok yaklaşımdan ayırmaktadır (Güneş, 2009: 451-453).

2. TÜRKİYE'DE VE DÜNYADA YOKSULLUĞUN BOYUTLARI

2.1. Türkiye'de Yoksulluğun Boyutu

Türkiye, cumhuriyetin ilanı ile birlikte hızlı bir büyüme aşamasına girmiştir ve devlet desteği ile özel sermaye sınıfının oluşturulması amaçlanmıştır. Fakat 1929 yılında tüm dünyada yaşanan ekonomik kriz Türkiye'de de ekonominin zayıflamasına neden olmuş, yoksulluğu artırmış ve amaçlanan politikaların uygulanmasını engellemiştir. Bu süreçte devletçilik ilkesi benimsenmiş, sanayinin devlet tarafından kurulması amaçlanmıştır (Gürer, 2010: 95). 1930'ların sonlarında gerçekleşen İkinci Dünya Savaşı ve Dünya Ekonomik Krizi sebebiyle tarıma ağır darbeler vurulmuştur. Bu dönemde köylülüğün ve tarımsal yapının değişmeden devam etmesi Türkiye'deki değişimin önündeki en büyük engel olarak görülmüştür (Pamuk, 2014: 220).

1950'li yıllarda Türkiye'de başlayan sosyal ve ekonomik değişiklikler sebebiyle kırsal alanlardan kentlere doğru göçler yaşanmıştır ve bu göçlerle birlikte kırsal alanın yoksulluğu da

kentlere taşınmıştır. Böylelikle kentlerde yaşanan toplumsal dışlanma ve yoksulluk toplumsal sorunların önemli bir kısmını oluşturur hale gelmiştir (Bayındırlık ve İskân Bakanlığı, 2009: 15).

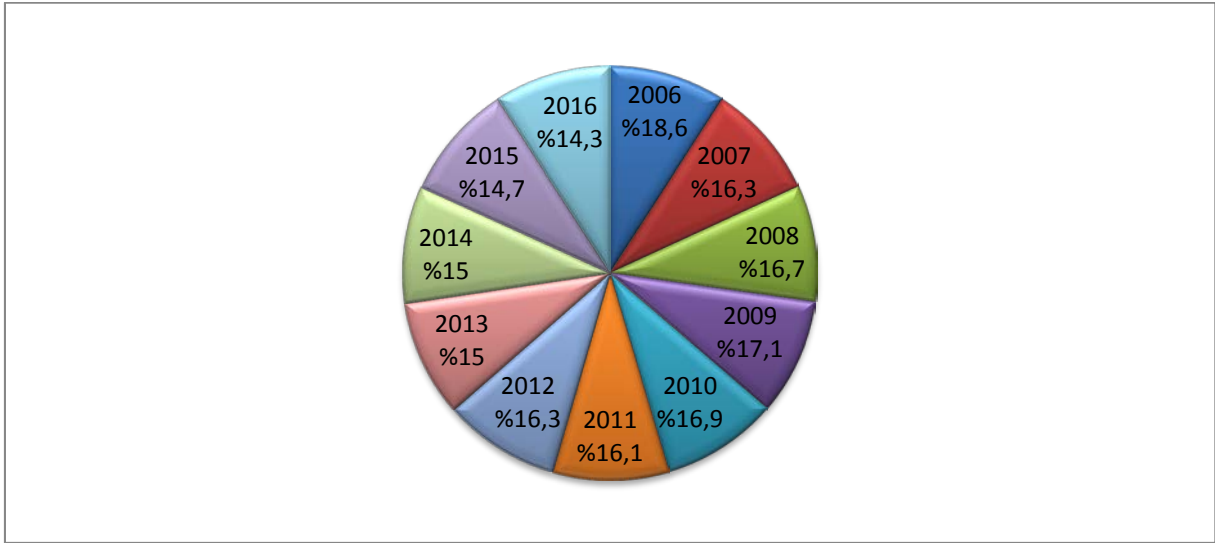
Türkiye’de 1960-1980 döneminde sanayileşme ivme kazanmıştır. Bu bağlamda formel sektörlerde çalışanların hakları güçlenmiştir. Fakat yoksullukla mücadelede enformel devlet müdahalesi ve kişisel ilişkiler biçimi dışına çıkılamamıştır. Tek parti döneminden itibaren yoksullukla mücadele konusunda politika belirlerken fakir ülke, kaynak yetersizliği gibi ifadeler ortadan kaldırılamamıştır. Bu sebeple 1980’lerde açık ekonomi sürecinin başlamasıyla yoksullukla mücadelede daha zor koşullar oluşmaya başlamıştır (Buğra, 2008: 158-159).

1980’lerde 24 Ocak 1980’de yürürlüğe konan bir takım yeni ekonomik programlarla birlikte toplumsal yapıda önemli bir dönüşüm gerçekleşmiştir. Fakat 1990’lı yıllarda yaşanan ekonomik krizler sebebiyle ekonomi küçülmüş ve işsizlik baş göstermiştir. Bu dönemde yaşanan küreselleşme, neo-liberal politikalar ve krizler sebebiyle ülkede gelir dağılımında eşitsizlikler meydana gelmiş ve yoksulluk artış göstermiştir. Bu durumda Türkiye’de toplumsal kesimler arasındaki fark artmış ve zengin ile fakir arasındaki farklar uçurum niteliğine ulaşmıştır (Taş ve Özcan, 2012: 427).

Yakın dönemde Türkiye ekonomisi tarihinin yaşadığı en büyük kriz 2001 krizidir. Bu kriz neticesinde Türkiye ekonomisi önemli bir küçülme yaşamıştır. Türk lirası değer yitirmiş ve milli gelir azalmıştır. Döneme damgasını vuran neo-liberal ekonomi politikaları, küreselleşme sonrasında yaşanan hızlı bir büyüme ve bu büyümenin hemen ardından gerçekleşen ekonomik krizler, yüksek enflasyon oranları, gelir dağılımındaki eşitsizlik Türkiye ekonomisinde büyük izler bırakmıştır. Yaşanan bu gelişmeler de yoksulluk oranlarını önemli derecede artırmıştır (Gürses, 2007: 62).

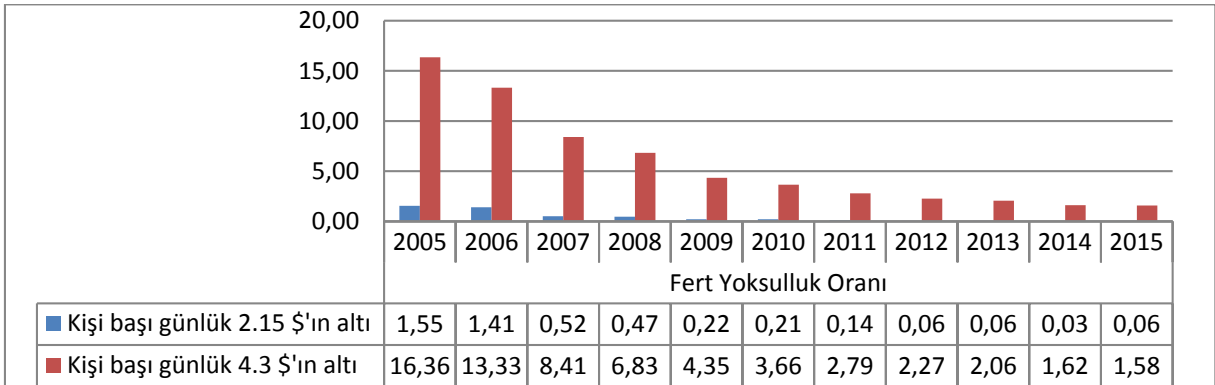
2008-2009 yıllarında gerçekleşen küresel ekonomik kriz Türkiye’yi ekonomik yavaşlama döneminde yakalamış ve krizin ilk aylarında ihracat, yatırım ve tüketim verilerinde büyük düşüşler gerçekleşmiştir. Ancak 2001 yılında gerçekleşen ve Türkiye’nin ekonomik açıdan büyük yıkımlar yaşadığı ekonomik kriz sonrasında özellikle de bankacılık sektöründe almış olduğu önlemler ve denetleme süreci neticesinde bankacılık sektörü küresel kriz boyunca güçlü kalabilmiş ve bu krizin bankacılık sektörü üzerindeki etkisi de hafif atlatılmıştır. Bankacılık sektörünün güçlü kalması neticesinde de küresel krizin Türkiye üzerindeki etkisi sınırlı kalmıştır. Küresel krizin etkilerinin nispeten hafiflemeye başladığı 2010 yılı sonunda tarım dışı sektörlerde veya şehirlerde işsizlik oranı büyük ölçüde artmış ve son yılların ortalamasının bir hayli üzerinde gerçekleşmiştir (Pamuk, 2014: 290-294).

Türkiye’de yoksulluğun boyutlarını ölçmeye yönelik çalışmalar sınırlı sayıda kalmıştır. Bu alanda Türkiye İstatistik Kurumu tarafından Gelir ve Yaşam Koşulları Araştırması adıyla yapılan çalışmalar mevcuttur. Türkiye’deki yoksulluk oranlarını inceleyebilmek amacıyla TUIK tarafından yapılan çalışmalardan hanehalkı kullanılabilir fert gelirine göre yoksulluk oranları, gelire dayalı göreceli yoksulluk sınırına göre kent ve kırsal yoksulluk oranları, hanehalkı tipine ve de eğitim durumuna göre yoksulluk oranları şekiller yardımı ile incelenmiştir.

Şekil-2: Türkiye’de Hanehalkı Kullanılabilir Fert Gelirine Göre Yoksulluk Oranları

Kaynak: www.tuik.gov.tr

Şekil 2’de TUIK tarafından %50 eşdeğer hanehalkı kullanılabilir fert gelirine göre hesaplanan yoksulluk oranları yer almaktadır. Veriler 2006 ve 2016 yılları arasını kapsamaktadır. Şekil incelendiğinde en yüksek yoksulluk oranının %18,6 ile 2006 yılında yaşandığı görülmektedir. Sonraki yıllarda yoksulluk oranlarında belirli seviyelerde azalmalar meydana gelmiştir. 2016 yılına gelindiğinde ise yoksulluk oranı ele alınan dönemin en düşük seviyesi olan %14,3 seviyesinde gerçekleşmiştir.

Şekil-3: Türkiye’de Yoksulluk Sınırı Yöntemlerine Göre Fert Yoksulluk Oranları

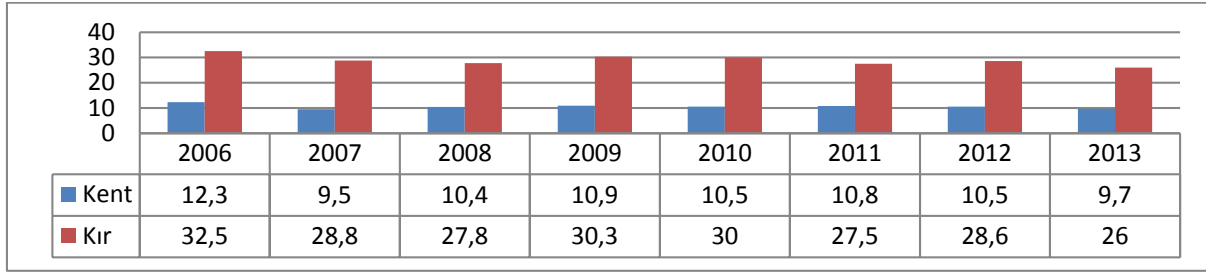
Kaynak: www.tuik.gov.tr

Yoksulluk sınırı yöntemlerine göre fert yoksulluk oranları Şekil 3’te verilmektedir. İncelenen dönem itibariyle kişi başı günlük 4,3\$’ın altındaki fert yoksulluk oranları 2,15\$’ın altındaki fert yoksulluk oranlarından daha yüksek seviyelerdedir. 2005 yılından 2015’e kadar her iki kriter için de yoksulluk oranlarının düştüğü görülmektedir. Kişi başı günlük 4,3\$’ın altında geliri olanların 2005 yılındaki oranı %16,36 iken 2015 yılına gelindiğinde bu oran %1,58 seviyesine gerilemiştir. Aynı şekilde kişi başı günlük 2,15\$’ın altında gelir elde eden bireylerin oranı 2005 yılında %1,55 seviyesinde iken 2015 yılına gelindiğinde %0,06 seviyesinde gerçekleşmiştir.

Yoksulluk yařanılan mekana gre farklılık gstermektedir. Bu aıdan kırsal ve kentsel yoksulluk tanımları n plana ıkmaktadır. Kırsal yoksulluk zellikle geliřmekte olan lkelerde tarım sektrünün zayıflaması ile gizli iřsizliđin aık iřsizliđe dnüşmesi olarak tanımlanmaktadır. Uluslararası alıřma rgt (ILO)'nun tanımına gre ise kırsal yoksulluk, gelir dzeylerinin azalması sebebi ile kırsal alandaki hızlı yoksullařma srecidir (DPT, 2001: 105). Kentsel yoksulluk ise, nfusun kentlerde yařayan kesiminin eřitli nedenlerle asgari geim standardını sađlayacak yeterli imkanlara sahip olamaması durumu olarak tanımlanmaktadır. zellikle tarım alanlarının klmesi, verimin azalması, geliřen teknoloji sebebiyle kırsal alanda iřgc talebinin azalması bunun yanı sıra kentlerdeki eđitim, sađlık, ulařım ve istihdam gibi olanaklar nedeniyle kırsal alandan kentlere yođun gler olmaktadır (Ceyhan, 2016: 57).

Kırsal alanlarda yařanan yoksulluk riski kentlerde yařayanlara kıyasla olduka fazladır. Kırsal alandaki yoksulların kamusal fırsatlardan kentsel alanlarda yařayanlara kıyasla daha az yararlanıyor olmaları, aynı zamanda tarımsal alanlarda yařanan verimsizlik, retim dřmesi, tarımsal alanların klmesi gibi sebeplerle kentsel alanlara gmelerine neden olmaktadır. Yařanan g hareketlerine bađlı olarak kentlerde iřsizlik, kayıt dıřı istihdam, kayıt dıřı ekonomi, beřeri sermaye yetersizliđi ve alt yapı hizmetlerinde oluřan yetersizlikler gibi nedenlerle yoksulluk oranları artıř gstermektedir (Karakoyun, 2013: 26).

Trkiye'de de 1950'li yıllardan itibaren artan kyden kente g sebebiyle kentlerdeki yoksulluk oranlarında artıř grlmřtr. Trkiye İstatistik Kurumu (TUIK) tarafından yayınlanan verilere gre oluřturulmuř řekil 4'te gelire dayalı %50 greli yoksulluk sınırına gre kent ve kır ayırımı ile yoksulluk oranları yer almaktadır. Bu veriler TUIK tarafından Trkiye iin hesaplanan oranlardır. Son yıl olarak 2013 yılının tercih edilmesinin sebebi kent ve kır yoksulluk oranlarının TUIK tarafından bu dneme kadar yayınlanmıř olmasıdır. 6360 sayılı kanun geređi on drt ilde bykřehir belediyesi ve yirmi yedi ile kurulması kararı 06.12.2012 tarihinde yrrlđe girmiř, ancak kanunun bazı maddeleri bu tarihte, bir kısmı da 30.03.2014 tarihindeki yerel seimlerden sonra yrrlđe girmiřtir. Dolayısıyla bu kanun neticesinde kentsel alana dnřtrlen kırsal alanlar mevcuttur. Bu durumda da kır kent yoksulluđu iin yayınlanan verilerin deđiřme ihtimali sz konusudur. Ancak ilgili kanun sonrasında TUIK tarafından kent ve kır yoksulluk oranı verileri gncellenmemiřtir. Bu sebeple řekil 4'te yer alan veriler 2014 yılına kadar elde edilen verilerden oluřmaktadır.

Şekil-4: Gelire Dayalı Görelî Yoksulluk Sınırına Göre Kent ve Kırsal Yoksulluk Oranları

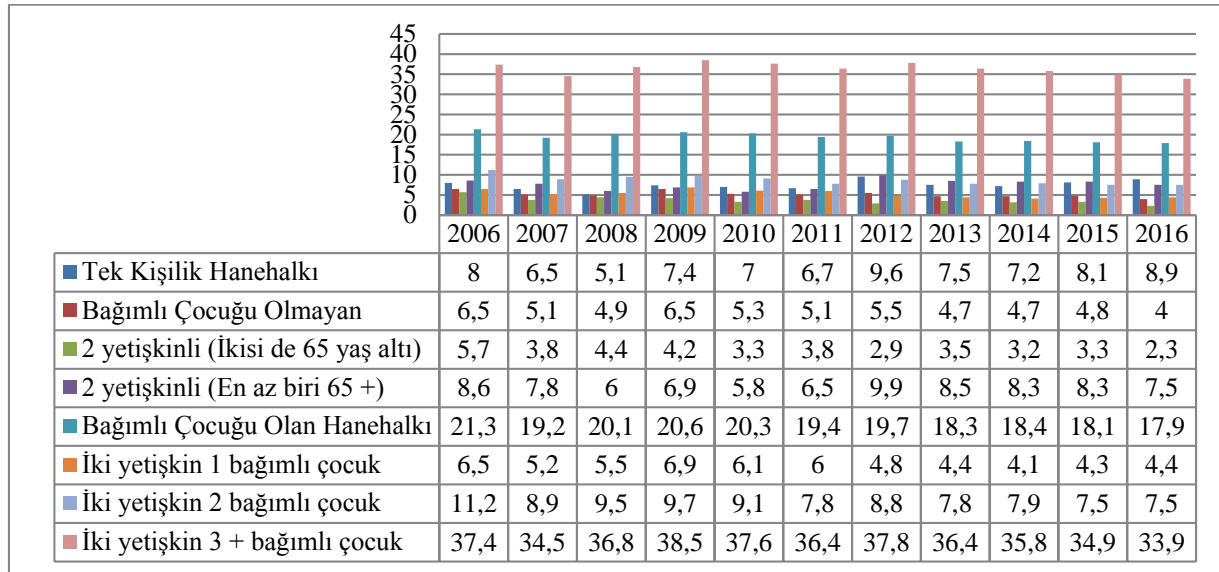
Kaynak: www.tuik.gov.tr

Türkiye geneli kent ve kırsal yoksulluk oranlarının yer aldığı şekil incelendiği zaman kırsal yoksulluk oranlarının kent yoksulluk oranlarından oldukça yüksek olduğu görülmektedir. Kent yoksulluk oranları 2006 yılında %12,3 iken 2013 yılına gelindiğinde %9,7 seviyesinde gerçekleşmiştir. Kırsal yoksulluk oranları incelendiğinde ise en yüksek oran %32,5 ile 2006 yılında gerçekleşirken 2013 yılında ise %26 seviyelerinde olduğu görülmektedir.

Türk ve Ünlü (2016), Türkiye’de kırsal yoksulluk oranlarının kentsel yoksulluk oranlarına kıyasla çok yüksek seviyelerde olduğunu belirtmişlerdir. Ayrıca Kan (2012), çalışmasında Konya’nın Hadim ilçesine yönelik yoksulluk araştırması yapmıştır. Çalışmasının neticesinde de kırsal alanda yoksulluğu azaltabilmek için tarımsal faaliyetlerin desteklenmesi gerektiği, bölgede altyapı yatırımlarıyla kalkınmanın artırılabilirliğini böylelikle de kırsal yoksulluğun önüne geçilebileceğini tespit etmiştir.

Yücel Batmaz (2016)’a göre ise köyden kente göçün neticesinde kentsel alanlar yoksulluktan çok daha fazla etkilenmektedirler. Bu sebeple kentsel yoksulluğu ele aldığı çalışmada Keçiören Belediyesi’nin 2012-2015 dönemi yoksullukla mücadele politikalarını incelemiştir. Çalışmasında 2012-2014 faaliyet raporları ile 2015 yılı belediyenin ilgili birimlerinden aldığı bilgiler ışığında incelemiş olduğu dönemde Keçiören Belediyesi’nde yoksullukla mücadelede yeni politikaların uygulamaya dâhil edildiğini ve SDYV ile koordinasyon içerisinde çalışıldığını tespit etmiştir.

Hanehalkı büyüklüğü de yoksulluğu etkileyen önemli unsurlarından bir tanesidir. Şekil 5’te kullanılabilir fert geliri ve hanehalkı tipine göre yoksulluk oranları yer almaktadır. Yapılan çalışmada hanehalkları tek kişilik, bağımlı çocuğu olan ve olmayan varsa kaç tane çocuğu olduğuna dair sınıflandırılmıştır.

Şekil-5: Kullanılabilir Fert Geliri ve Hanehalkı Tipine Göre Yoksulluk Oranları

Kaynak: www.tuik.gov.tr

Tek kişilik hanehalkları yoksulluk oranları en düşük olan hanehalkı tipi olarak belirtilmektedir. Bağımlı çocuğu olan hanehalklarının bağımlı çocuğu olmayan hanehalklarına göre yoksulluk oranlarının daha yüksek olduğu bilinmektedir. Bağımlı çocuğu olan hanehalkları içinde de iki ya da üç ve daha fazla çocuğu olanların yoksulluk oranlarının bir tane çocuğu olana göre daha yüksek olduğu ifade edilmektedir. Yıllar bazında incelendiğinde ise genel olarak yoksulluk oranları 2007-2008 yıllarında bir miktar düşse de sonraki yıllarda tekrar artış göstermiştir. Fakat 2006 ve 2016 yılları karşılaştırıldığında tek kişilik hanehalkı tipi hariç diğer hanehalkı tiplerinde 2016 yılında 2006 yılına göre yoksulluk oranları oldukça düşük seviyelerdedir.

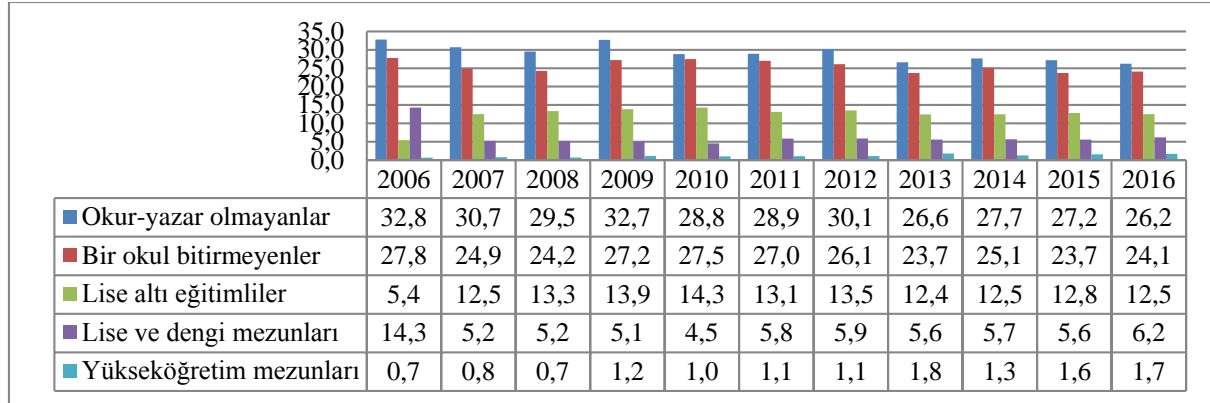
Hanehalkı büyüklüğü kapsamında yapılan yoksulluk çalışmaları dikkate alındığında Sipahi (2004), Konya için yapmış olduğu çalışmasında çok çocukluluğun yoksulluğun artmasına neden olduğunu belirtmiştir. Konya'daki kent yoksullarının 1/5'inin çok çocuklu ailelerden oluştuğunu ifade etmiştir. Ayrıca çalışmasında eğitim seviyesi ile yoksulluk arasındaki ilişkiyi de incelemiş ve Konya'da kent yoksullarının %57,1'inin ilköğretim mezunu olduğunu, %10,9'unun ise okur-yazar olmadığını, üniversite mezunlarında ise yoksulluk oranının sadece %1,8 olduğunu tespit etmiştir. Buradan yola çıkarak yoksulluğun eğitim düzeyi düşük gruplarda daha yüksek oranlarda yaşandığını belirtmiştir.

Ceren ve Çelik (2015) ise, Adıyaman ili için yapmış oldukları yoksulluk çalışmasının neticesinde eğitim durumunun yoksullukla yakından ilişkili olduğu sonucunu elde etmişlerdir. Eğitim seviyesinin yükseltilmesine yönelik politikaların geliştirilmesi ve özellikle de mesleki eğitime önem verilmesi gerektiğini vurgulamışlardır.

Eğitim seviyesi ile yoksulluk yakından ilişkilidir. Eğitim seviyesi arttıkça yoksulluktan kurtulma umudu da artmaktadır. Bireylerin refahlarını artırmaları ve yoksulluktan kurtulabilmeleri için uygulanacak yöntemlerden birinin eğitim seviyesini artırmak olduğu belirtilmektedir. Ayrıca eğitim,

beşeri sermayenin kalitesini artırarak nitelikli işgücünün artmasına da neden olmaktadır. Kaliteli, nitelikli işgücünün artması da ekonomik büyüme üzerinde olumlu sonuçlar doğurmaktadır (İncedal, 2013: 40).

Şekil-6: Hanehalkı Kullanılabilir Fert Gelirine ve Eğitim Durumuna Göre Yoksulluk Oranları



Kaynak: www.tuik.gov.tr

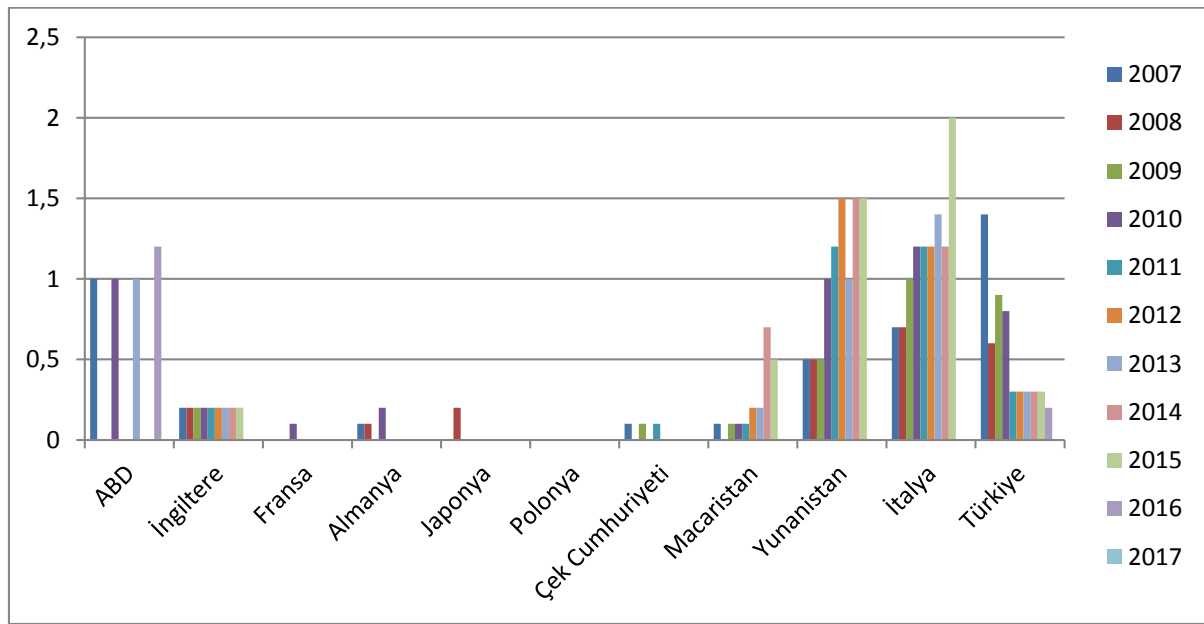
Türkiye için eğitim durumuna göre yoksulluk oranları Şekil 6'da yer almaktadır. Şekil incelendiği zaman eğitim seviyesi arttıkça yoksulluk oranlarında azalmalar olduğu görülmektedir. Okur-yazar olmayanlarda yoksulluk oranları çok ciddi derecelerde iken yükseköğretim mezunlarında bu oranlar oldukça düşük seviyelerdedir. 2016 yılı verileri incelendiğinde okur-yazar olmayanların yoksulluk oranları %26,2 iken, lise ve dengi mezunlarının %6,2, yükseköğretim mezunlarının ise %1,7'dir.

2.2. Dünyada Yoksulluğun Boyutları

Dünyanın bir kesimi zengin iken geri kalan kısmı ise derin bir yoksulluk içerisinde yaşamaktadır. Dünya nüfusunun %10'u toplam mal ve hizmetlerin %70'ini üretip dünya gelirinin de %70'ine sahip olmaktadır. Diğer taraftan dünya nüfusunun yaklaşık yarısı günlük 2 dolarlık yoksulluk sınırını aşağısında yaşamlarını sürdürmektedir. Ayrıca bu nüfusun yaklaşık beşte biri ise 1 dolarlık yoksulluk sınırının da altında yaşamaktadır. Çocuk ölüm oranları incelendiğinde ise zengin ülkelerde 100 çocuktan 1'inin beş yaşına ulaşmadığı, fakir ülkelerde ise 100 çocuk içinde 5'ten fazlasının beş yaşına ulaşmadığı bilinmektedir. Zengin ülkelerde beş yaş altı çocuk nüfusunun %5'i yetersiz beslenirken yoksul ülkelerde ise bu oranın %50'nin üzerinde olduğu ifade edilmektedir (DPT, 2007: 7).

Yoksulluğun çeşitli ülkelerde yüksek seviyelerde gerçekleşmesi başta Dünya Bankası ve UNDP olmak üzere birtakım uluslararası kuruluşların da dikkatini çekmiştir. Bu sebeple yayınlanan toplulaştırılmış verilerin ötesinde yerel düzeyde yapılmış çalışmalar da mevcuttur (Şenses, 2009: 114).

Dünyadaki yoksulluk oranlarını daha yakından inceleyebilmek amacıyla seçilmiş ülke grupları ve Türkiye'nin yoksulluk oranları grafikler yardımıyla ele alınmıştır. İncelenen ülkeler gelişmiş ülkeler ve gelişmekte olan ülkeler olmak üzere iki sınıfa ayrılmıştır.

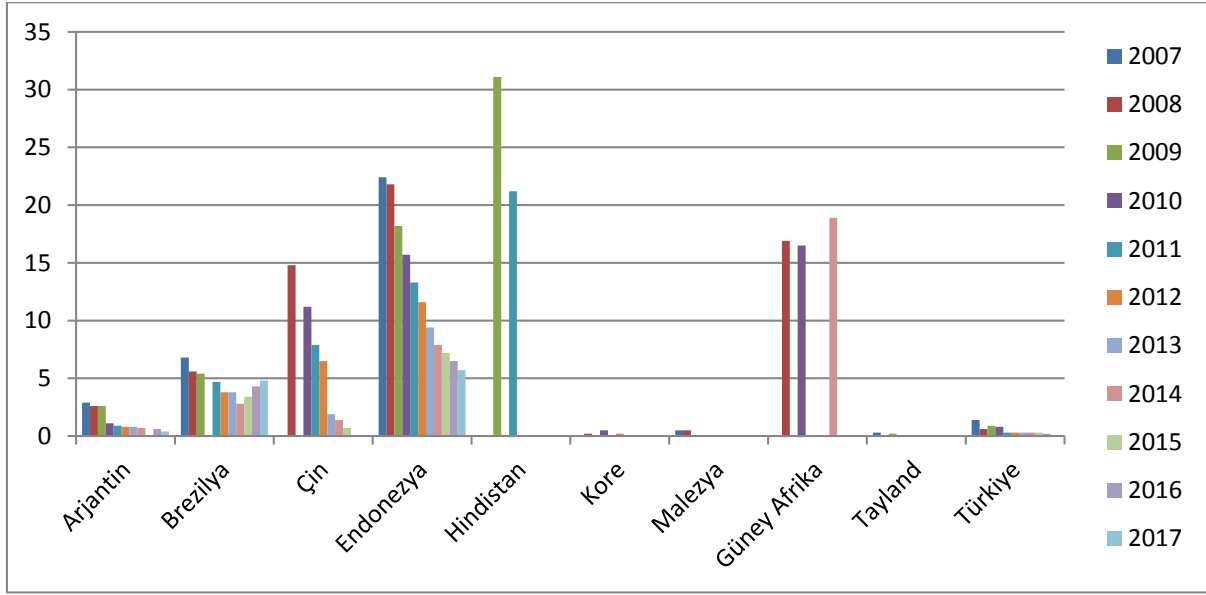
Şekil-7: Gelişmiş Ülkeler ve Türkiye’de Günlük 1,90\$ Sınırına Göre Yoksulluk Oranları

Kaynak: www.worldbank.org (World Development Indicators Data Bank'tan elde edilmiştir)

Şekil 7’de 2007-2017 dönemi için ABD, Japonya, Avrupa Birliği ülkelerinden İngiltere, Fransa, Almanya, İtalya, Yunanistan, Polonya, Çek Cumhuriyeti, Macaristan ve son olarak Türkiye’ye ait satın alma gücü paritesine göre günlük 1,90\$ sınırında gelire sahip olanların toplam nüfusa oranı yer almaktadır. Şekil 7 incelendiğinde Yunanistan, İtalya ve Türkiye’deki yoksulluk oranlarının yüksek seviyelerde olduğu görülmektedir. 2007 yılında Türkiye’nin yoksulluk oranı %1,4 ile ele alınan ülkeler içerisinde en yüksek seviyeye sahiptir. Sonraki yıllarda Türkiye’de yoksulluk oranları yavaş yavaş düşmüştür. Ancak Yunanistan ve İtalya’nın yoksulluk oranları artış göstermiştir ve incelenen ülke grubu içerisinde her iki ülkede son yılların en yüksek yoksulluk oranlarına sahiptir. 2014 yılında Yunanistan’ın yoksulluk oranı %1,5, İtalya’nın %1,2 iken Türkiye’ninki %0,3’tür. Yoksulluk oranlarının en düşük olduğu ülkeler ise Polonya, Çek Cumhuriyeti, Fransa, Almanya ve İngiltere’dir. Macaristan’da da 2007’den 2014’e kadar yoksulluk oranları %0,1 seviyelerinde iken 2014 yılında %0,7’ye çıkmış 2015’te ise 0,5 seviyesine gerilemiştir. ABD’de yoksulluk oranlarının çok da düşük olmadığı görülebilir. 2010 yılından itibaren ABD ile kıyaslandığında Türkiye’deki yoksulluk oranları ABD’den daha düşük seviyelerde gerçekleşmiştir. Son olarak 2016 yılı verilerine göre ABD’de yoksulluk oranı %1,2 iken bu oran Türkiye’de %0,2’dir.

Şekil-8: Gelişmekte Olan Ülkeler ve Türkiye’de Günlük 1,90\$ Sınırına Göre Yoksulluk

Oranları



Kaynak: www.worldbank.org (World Development Indicators Data Bank'tan elde edilmiştir)

Şekil 8’de gelişmekte olan ülkeler içerisinde Arjantin, Brezilya, Çin, Endonezya, Hindistan, Kore, Malezya, Güney Afrika, Tayland ve de Türkiye’nin satın alma gücü paritesine göre günlük 1,90\$ sınırında gelire sahip olanların toplam nüfusa oranı yer almaktadır. Şekil incelendiğinde 2009 yılında %31,1 ve 2011 yılında %21,2 ile Hindistan’ın yoksulluk oranlarının oldukça yüksek olduğu görülmektedir. Ardından en yüksek yoksulluk oranları Endonezya ve Güney Afrika’ya aittir. Güney Afrika’da yoksulluk oranları 2008 yılında %16,9, 2014 yılında da %18,9 iken Endonezya’da 2007 yılında %22,4, 2011’de %13,3 son olarak 2017 yılında da %5,7 seviyesindedir. En düşük yoksulluk oranları ise %0,1, 0,5 ve 0,3 oranlarıyla Tayland, Malezya, Kore ve Türkiye’ye aittir. Çin verileri incelendiğinde ise 2008 yılında %14,8 gibi yüksek bir yoksulluk oranına sahipken 2015 yılında bu oran %0,7’ye gerilemiştir. Brezilya’daki yoksulluk oranları ise 2007 yılında %6,8 iken yıllar içerisinde bu oran düşerek 2017 yılında %4,8 seviyesinde gerçekleşmiştir.

Dünya Bankası’nın hazırladığı 2000/2001 dönemi Kalkınma Raporu’na göre en zengin 20 ülkenin geliri en yoksul 20 ülkenin gelirin göre 37 kat fazladır. Aynı rapora göre en zengin ve en yoksul ülkeler arasındaki bu fark her geçen gün artarak devam etmektedir. Konuya bu açıdan bakıldığında ülkeler arasındaki bu gelir farklılığının zengin ülkeler lehine artış gösterdiği söylenebilir. Dünya genelinde milyonlarca insan açlık sınırında yaşamakta iken yoksul ve zengin arasındaki fark da giderek artmaktadır (Ceyhan, 2016: 99).

Farklı ülke ve ülke grupları açısından yoksulluk oranları incelendiği zaman, yoksulluğun ölçülmesinde karşılaşılan kavramsal ve istatistiksel problemlerin göstergesi olarak elde edilen veriler niceliksel ve niteliksel olarak yetersiz olması sebebi ile kesin sonuçlardan ziyade genel eğilimleri yansıtmaktadır. Elde edilen bu genel eğilimler çerçevesinden bakıldığında yoksulluğun gerek gelişmiş

gerekse geliřmekte olan ÷lkelerin her birinde önemli bir problem olduđu, özellikle de az geliřmiř ÷lkelerde bu problemin kronik bir hal aldıđı söylenebilir (Şenses, 2009: 143).

3.TÜRKİYE'DE YOKSULLUKLA MÜCADELE POLİTİKALARININ ETKİLERİ

3.1.Yoksullukla Mücadele Yöntemlerinin Teorik Çerçevesi

Yoksulluk çok boyutlu bir sorun olduđu için yoksullukla mücadelede izlenecek politikaların tespiti, ÷lkeye ve zamana göre deđişiklik göstermesi oldukça önemlidir. Mücadele politikaları belirlenirken öncelikle hangi yoksulluk ve kimlerin yoksulluđu ile mücadele edileceđine karar verilmesi gerekmektedir. Yoksullukla mücadelede dolaylı ve doğrudan yaklaşım olmak üzere iki yaklaşım bulunmaktadır. Bu her iki yaklaşım birbirine alternatif deđil birbirinin tamamlayıcısı olarak deđerlendirilmelidir. Mücadele konusunda etkili ve başarılı bir politika gerçekleřtirebilmek için her iki yaklaşımın da bir arada yürütölmesi gerektiđi ifade edilmektedir (Gündođan, 2008: 48-51).

Dolaylı yaklaşım, kaynakların büyümeyi hızlandırmak için kullanılmasını ve bunun sonucunda gelirleri artırıp yoksulların yaşam standartlarını yükseltmeyi hedeflemektedir (Bhagwati, 1988: 539).

Dolaylı yaklaşım ekonomik büyümeyle iliřkili olarak gör÷lmektedir. Ancak gerçekleřen büyümenin yoksulların yararına olması gerektiđi ifade edilmektedir. Yoksulların yararına olan büyüme ise ancak istihdam oluřturan, eřitsizlikleri azaltan ve yoksul olanların gelirlerini artıran politikalarla mümkün olabilmektedir. Bu sebeple yoksulluđu azaltıcı büyüme politikaları için de öncelikle kayıt dıřı iřgücünü önleyici ve özellikle de kadınlara yeni ve ek gelir sunan olanakları artırıcı politikalar uygulanması gerektiđi ve ayrıca özel sektörü teşvik edici, kamu müdahalelerini azaltıcı ve de istihdamı artıran politikalar yürürlüğe konması gerektiđi belirtilmiřtir (Aktan ve Vural, 2002: 2).

Yoksullukla mücadelede doğrudan yaklaşım yöntemleri; kaynakların yeniden dađıtımını ve yoksul olanların bu kaynaklara ulaşımını kolaylařtıran politikaları, sađlık ve eđitim harcamalarını ve yoksulların istihdamını artıran ve onların konumlarını iyileřtiren politikaları kapsamaktadır. Ayrıca yoksulların kullandıđı mal ve hizmetlere sübvansiyon verilmesi, asgari ücret, yoksullara yönelik kredi programları ve de çocuk eđitim ve beslenme programları da doğrudan mücadele yaklaşımında öne çıkmaktadır (Şenses, 2003: 327).

3.2.Türkiye'de Yoksullukla Mücadeleye Yönelik Politikalar ve Sonuçları

Türkiye'de yoksulluk sorununu çözmek için son yıllara kadar dolaylı yaklaşım benimsenmiřtir. Buna bađlı olarak yoksullukla mücadele ekonomik büyümeye bađımlı hale getirilmiř, beř yıllık kalkınma planlarının ekonomik büyümeyi hızlandırarak iřsizlik ve yoksulluk sorununu gidereceđi düşün÷lmüřtür. Fakat geç de olsa büyümenin yoksulluk sorununu çözemeyeceđi anlaşılmıř ve doğrudan yaklařımların da yoksullukla mücadelede uygulanması gerekliliđi ortaya çıkmıřtır. Türkiye'de bugün yoksullukla mücadelede dolaylı yaklaşımın yanı sıra sınırlı da olsa doğrudan yaklaşım uygulamaları da mevcuttur. Buna en önemli örnek olarak ise Sosyal Yardımlařma ve Dayanıřma Teşvik Fonu(SYDTF) gösterilmektedir (Gündođan, 2008: 52).

Türkiye’de pek çok sosyal yardım çeşidi bulunmaktadır ve bu yardımlar farklı sosyal yardım kurumları tarafından faaliyet göstermektedir. SYDTF kapsamında bulunan kurumlar; Sosyal Yardımlaşma ve Dayanışma Genel Müdürlüğü ve Sosyal Yardımlaşma ve Dayanışma Vakıfları, Sağlık Bakanlığı, Milli Eğitim Bakanlığı, İçişleri Bakanlığı Dernekler Dairesi Başkanlığı, Sosyal Güvenlik Kurumu, Kültür ve Turizm Bakanlığı, Sosyal Hizmetler ve Çocuk Esirgeme Kurumu, Aile ve Sosyal Politikalar Bakanlığı, Vakıflar Genel Müdürlüğü, Yüksek Öğrenim Kredi ve Yurtlar Kurumu Genel Müdürlüğü, TOKİ, İŞ-KUR, Kalkınma Bakanlığı, Başbakanlık Yurtdışı Türkler ve Akraba Toplulukları Başkanlığı, Kalkınma Ajansları, Merkezi Finans ve İhale Birimi ve son olarak yerel yönetimler (belediyeler)den oluşmaktadır (Banazılı ve Ozan, 2019: 403).

Muhtaç durumdaki vatandaşlara yardım etmek, gelir dağılımındaki adaleti sağlamak ve sosyal yardımlaşma ve dayanışmayı teşvik etmek amacıyla kurulan SYDTF’nin gelirleri; kanun ve kararnamelerle kurulan veya kurulacak olan fonlardan, Bakanlar Kurulu kararı ile %10’a kadar aktarılan fonlardan, gelir ve kurumlar vergisi toplam tahsilatlarının %2,8’i, trafik para cezalarının %50’si, RTÜK gelirlerinin %15’i, bütçeye konulacak ödenekler ve bağış, yardım ve diğer gelirlerden oluşmaktadır. Bu fonun yardım faaliyetleri il ve ilçelerde yer alan 1000 Sosyal Yardımlaşma Dayanışma Vakıfları aracılığıyla gerçekleştirilmektedir (www.sosyalyardimlar.aile.gov.tr, Erişim Tarihi:02.01.2018).

Tablo-1: SYDTF’nin Yıllar İtibariyle Gelir ve Giderleri

YILLAR	GELİRLER (TL)	GİDERLER (TL)
2003	826,583,000	651,990,000
2004	1,260,574,000	1,347,846,000
2005	1,357,521,871	1,304,664,099
2006	1,379,511,063	1,389,547,995
2007	1,597,593,985	1,413,757,199
2008	2,037,888,054	1,797,079,768
2009	2,410,010,502	2,365,038,720
2010	2,292,256,839	2,032,537,496,22
2011	2,745,185,929	2,622,412,735,02

Kaynak: www.sosyalyardimlar.aile.gov.tr, Erişim Tarihi:02.01.2018

SYDTF’nin gelir ve giderlerini gösteren Tablo1 incelendiğinde yıllar itibariyle gelir ve giderlerde artışlar görülmekle birlikte 2004 ve 2006 yılları hariç gelirlerin giderlerden hep fazla olduğu görülmektedir. Türkiye’de 2016 yılına ait sosyal yardım harcaması miktarının 334 milyar lirayı aşmış olduğu belirtilmektedir. Böylelikle gayrisafi yurt içi hasılanın %12,8’inin sosyal yardım harcamalarına ayrıldığı söylenebilir. Bunun yanı sıra Türkiye Cumhuriyeti 2018 bütçesinin ise %96’sının sosyal yardım ve hizmet faaliyetlerine ayrılmış olduğu belirtilmektedir (Banazılı ve Ozan, 2019: 403).

Türkiye’de yoksullukla mücadele konusunda doğrudan yaklaşım kapsamında uygulanan en etkili uygulama SYDTF tarafından gerçekleştirilen yoksullara sağlanan parasal yardım ve Sağlık Bakanlığı’nın yoksulların ücretsiz sağlık yardımı almaları için 1992 yılında başlattığı Yeşil Kart uygulamasıdır (Şenses, 2003: 328). Yeşil kart uygulaması fakirliğin yoğun olduğu Güneydoğu ve

Doęu illerinde ok daha yoęun kullanılmıřtır. 1995 yılında 1,7 milyon kiři yeřil kartlı iken bu sayının 2010 yılında 10 milyon kiřiyi ařtıęı belirtilmektedir. Fakat tam gelir tespiti gerekleřtirilemedięi iin ktye kullanımlar artmıř bu sebeple de pek ok yeřil kart iptal edilmiřtir. 1 Ekim 2010'da kaldırılması ngrlmesine raęmen 01.01.2012 tarihinde 5510 sayılı kanun ile tm vatandařların tedavi ve hizmet bedellerini kapsamına alan Genel Saęlık Sigortası'nın yrrlęe girmesi ile tamamen kaldırılmıřtır. Yeřil kart uygulamasına son verilmeden nce Trkiye genelinde 11 milyon90 bin kiři yeřil kart kullanmakta olduęu bilinmektedir. Fakat yapılan arařtırmalarda 6 milyon 122 bin 334 yeřil kart kullanımının haksız yere olduęu tespit edildięi iin iptal edildięi belirtilmiřtir (www.medikalakademi.com.tr, Eriřim Tarihi:2.01.2018).

Tablo-2: Genel Saęlık Sigortalı Kiři Sayısı ve denen Toplam Prim Bedeli (TL)

YILLAR	GENEL SAęLIK SİGORTALI Kİři SAYISI	DENEN TOPLAM PRİM BEDELİ (TL)
2012	9 099 059	4 013 072 962
2013	9 111 923	5 725 412 783
2014	9 368 920	6 132 725 570
2015	8 983 853	6 405 637 865

Kaynak: www.ocakmedya.com, Eriřim Tarihi: 02.02.2018

2012 yılı itibariyle Genel Saęlık Sigortası uygulamasına geilmesi neticesinde devlet tarafından sigorta primleri denen kiři sayıları ve denen prim miktarları Tablo 2'de verilmiřtir. Tablo incelendięinde 2012 yılında 9milyon99 bin 59 kiřinin genel saęlık sigortası kapsamında yer aldıęı grlmektedir. Devlet tarafından bu kiřilere denen toplam prim ise 4 milyar civarındadır. 2014 yılında genel saęlık sigortası olan kiřilerin sayısı artmıř fakat 2015 yılına gelindięinde ise 8 milyon 983 bin 853 kiřiye dřmřtr. Fakat denen primler her yıl artıř gstermiřtir.

Trkiye'de uygulanan bir dięer yoksullukla mcadele aracı da mikrokredi uygulamalarıdır. Bu uygulamalar, ok kk lekli iřletme sahibi olan bireylerin iřletmelerini bytebilmelerini saęlamak amacıyla mikro dzeyde verilen kredileri ifade etmektedir (Banazılı ve Ozan, 2019: 401). Mikrokredi sistemi mevcut kořullar altında finans kuruluşlarından hizmet alamayan yoksulları iktisadi aıdan baęımlılıktan kurtaran bunun yanı sıra bu bireylerin retken konuma geip dzenli gelir elde etmelerini saęlayan, retkenlik sebebi ile de ekonomik byme ve kalkınma gibi makroekonomik deęiřkenler zerinde olumlu etkiler oluřturan nemli bir sistemdir (Bayraktutan ve Akatay, 2012: 6).

Mikro krediler genellikle dar gelir grubu iinde yer alan kadın giriřimcilere yneliktir ve 2001 krizinden sonra bu kredileri vermeye ynelik eřitli vakıflar destek saęlamıřlardır. Bunlardan ilki Kadın Emeęini Deęerlendirme Vakfı tarafından 2002 yılında Trkiye'nin ilk mikrokredi kurumu olarak kurulan Maya Mikroekonomik Destek İřletmesidir. Bu program ilk olarak 1999 depreminden en fazla etkilenen il olan Kocaeli'nde bařlamıř daha sonra İstanbul, Dzce, Sakarya ve Eskiřehir'de devam etmiřtir. řu anda da Kocaeli, Sakarya ve Eskiřehir'de faaliyetlerine devam etmektedir. Bu program kapsamında bugne kadar toplam meblaęı 11 milyon lirayı ařan toplam 12000'den fazla kredi verilmiřtir. Kadın giriřimciler tarafından alınan mikrokredilerle yapılan iřlerin %66'sını ticaret,

%26'sını üretim, %8'ini ise hizmet sektörleri oluşturmaktadır (www.kedv.org.tr, Erişim Tarihi:04.01.2018).

Kadınlara yönelik mikrokredi desteği sağlayan bir başka program da Türkiye Grameen Mikrofinans Programı (TGMP)'dir. Bu uygulama ilk olarak 11 Haziran 2003'de Diyarbakır'da başlamıştır. Bu kurumun amacı da Türkiye'nin bütün dar gelirli ailelerine kadınlar aracılığı ile finansal hizmetler sunarak bu ailelerin kendi kendilerine gelir getirici konuma kavuşmalarını ve bunun sürdürülebilirliğini sağlamaktır. Beş kişilik kadın grupları oluşturup bu gruplara üç günlük eğitimler verilerek kredi dağıtımı gerçekleştirilmektedir. İlk verilen kredi miktarı 1000 lirayı geçmemektedir. Tablo 3 TGMP tarafından mikrokredi verilen sektörler ve kredi oranlarını göstermektedir. (www.tgmp.net, Erişim Tarihi:24.01.2018).

Tablo-3: TGMP Tarafından Mikrokredi Verilen Sektörler ve Kredi Oranları (15 Ocak 2018)

SEKTÖRLER	KREDİ ORANI (%)
İşlem ve Üretim	37,9
Ticaret	30,5
İşletme Sahipliği	21
Hayvancılık	6,1
Hizmetler	2,6
Tarım	1,9

Kaynak: www.tgmp.net, Erişim Tarihi: 24.01.2018

Mikrokrediler; tarım, hayvancılık, işlem ve üretim, ticaret ve hizmetler sektörlerinde verilmekte olup 15 Ocak 2018 tarihinde yayınlanan verilere göre en fazla kredi %37,9 ile işlem ve üretim sektörü için verilirken en düşük kredi de %1,9 ile tarım sektöründe verilmiştir.

Dar gelirli, ihtiyaç sahibi kadınlara yönelik kendi işlerini kurmalarını sağlamak amacıyla Eylül 2017'den itibaren son 15 yılda 160 binden fazla kadın 675 milyon liralık mikrokredi kullanmıştır. Türkiye genelinde 67 ilde 98 şubede işlev gösteren Türkiye Grameen Mikrofinans Programı tarafından verilen mikrokredilerin yaklaşık %50'si doğu bölgelerindeki kadınlar tarafından kullanılmıştır. Günümüzde 45000 üzerinde üyeye hizmet verdiği, 20 binden fazla yoksul kadının da bu kredileri almak için beklediği, fon desteklerinin artması durumunda iş fikri olan tüm yoksul kadınlara bu kredilerin verileceği belirtilmektedir (www.tgmp.net, Erişim Tarihi: 31.12.2017).

Yoksullukla mücadele konusunda doğrudan yaklaşımdan ele alınabilecek bir başka araç da sivil toplum örgütleri tarafından sağlanan yardımlardır. Dünya genelinde ülkeler incelendiğinde kısıtlı mali kaynaklara sahip olan devletlerin vatandaşlarının ihtiyacını yeterince karşılayamadığı görülmektedir. Bu aşamada gerekli gelişimin sağlanabilmesi için alternatif yöntemler geliştirilmiş, 1980'li yıllardan itibaren de sivil toplum örgütleri (STK) bu alternatifin en önemli basamağını oluşturmuştur. Üçüncü sektörler olarak nitelendirilen STK'lar sosyal yardımlaşma ve dayanışma, insan hakları, eğitim gibi alanlarda faaliyet göstermekte, devlet güdümünden uzak, hiçbir kar amacı gütmeyen, toplumun faydası için çalışan kurumlardır. Ayrıca STK'ların en önemli işlevi yoksullar ile kamu kuruluşları arasında köprü oluşturmaktır. Yoksullukla mücadele konusunda devletin gerek sahip

olduđu kaynakların sınırlı olması sebebiyle gerekse yoksulları tespit etmede tek başına yetersiz olabileceğinden STK'lar ile koordineli bir çalışma alanı oluşturulması önerilmektedir (Banazılı ve Ozan, 2019: 404).

Yoksullukla mücadelede sivil toplum kuruluşlarından; hedef kitlesinin yoksullardan oluşması, yoksulların tespitinde gerçekçi yöntemleri kullanmaları, maddi yardımların yanı sıra sosyal, psikolojik ve tıbbi yardımlarla bu kişilerin hayat standartlarını yükseltmeleri ve bu uygulamaları yerelden ziyade ulusal ölçekte gerçekleřtirmeleri beklenmektedir (Edwards, 2004: 30).

Türkiye'de etkin faaliyet gösteren pek çok STK mevcuttur. STK'lar arasında iletişim ağı oluşturan, faaliyetlerine yardım eden Sivil Toplum Geliřtirme Merkezi Derneđi (STGM), STK'ların yasal, mali ve fonksiyonel altyapısını geliřtirmek amacıyla kurulan Türkiye Üçüncü Sektör Vakfı (TÜSEV), toplumsal yaşamın farklı alanları ile ilgili bilgi üretmeyi amaçlayan Yaşama Dair Vakfı (YADA), savaş alanında yaralanan ve hasta askerlere yardım amaçlı kurulan Kızılay Derneđi, çocukların güvenli ve sağlıklı bir gelecek kazanmalarını amaçlayan Anne Çocuk Eğitim Vakfı (AÇEV), eğitime destek amacıyla kurulan Türkiye Eğitim Gönüllüleri Vakfı (TEGV), dünyanın herhangi bir yerinde sıkıntıya düşmüş, aç kalmış, yaralanmış, evsiz, yurtsuzlara yardım amaçlı kurulan İnsan Hak ve Hürriyetleri İnsani Yardım Vakfı (İHH) bunlardan bazılarıdır.

Dernek veya vakıflar tarafından yürütölen gıda bankacılığı da önemli bir yoksullukla mücadele yöntemidir. Gıda bankacılığı; üretici veya satıcı işletmelerin ellerinde bulunan ancak paketleme hatası, ihtiyaç fazlası, son kullanma tarihinin yaklaşması, kalite bozukluđu gibi nedenlerle işletmeci açısından deđerini yitiren malların ihtiyaç sahiplerine ulařtırılması gıda bankacılığı olarak adlandırılmaktadır. Dolayısıyla gıda bankacılığı ihtiyaç sahipleri ile ellerinde ihtiyaç fazlası gıda bulunan gerçek ya da tüzel kişileri bir araya getirmeyi hedefleyen bir organizasyondur (Topçu ve Kaya, 2010: 258).

Aile, Çalışma ve Sosyal Hizmetler Bakanlığı'nın yoksullukla mücadele amacıyla çeřitli sosyal yardım uygulamaları mevcuttur. Gıda, barınma, yakacak, öksüz ve yetimlere, eři vefat etmiş kadınlara, muhtaç asker ailelerine yapılan nakdi yardımlardan oluşan aile yardımları, aşevleri, afet durumunda ve terör dolayısıyla yapılan yardımlar ve şehit yakınlarına yapılan yardımlardan oluşan özel amaçlı yardımlar, eğitim yardımları, yaşlı ve engellilere yönelik nakdi yardımlar ve son olarak sağlık yardımları ilgili bakanlığın yoksullukla mücadelede yapmış olduđu yardım faaliyetleridir.

Aile, Çalışma ve Sosyal Hizmetler Bakanlığı'nca yürütölen Sosyal Yardım Bilgi Sistemi (SOYBİS) ile yardıma muhtaç olanların tespitinde ve mükerrer yardımın önlenmesinde önemli bir adım oluşturulmuştur. Bu sistemle bireylerin muhtaçlıklarını ispatlama külfetleri ortadan kalkmış, yardımların gerçek ihtiyaç sahiplerine ulařtırılması sağlanmış ve yoksulların yardıma erişim süreci kısalmıştır. Bütün bu özellikleriyle SOYBİS, Sosyal Yardımlaşma ve Dayanışma Vakıflarınca sıkça kullanılır hale gelmiştir (www.ailevecalisma.gov.tr, Eriřim Tarihi: 08.04.2019).

Yerel topluma yakınlığı ve ilişkisi açısından yoksullukla mücadele konusunda belediyeler de önemli bir rol üstlenmektedirler. Ayrıca yerel yönetimlerin yoksulluğun azaltılması amacıyla

faaliyetlerde bulunması ve bu faaliyetler için yapıcı ve etkili kararlar alması kuruluş amaçlarındandır. Belediyelerin yerel özellik taşıması, sınırları içinde yaşayan halkı yakından tanınması ve yine bu halka karşı hesap verme gibi bir sorumluluğunun olması yoksullukla mücadelede belediyelerin önemini ortaya koymaktadır. Bu amaçla belediyelerin; ihtiyaç sahiplerinin barınma ihtiyaçlarını karşılaması, sağlık merkezleri hizmeti sunması, kültür ve sanat merkezleri, spor tesisleri açması, aş evleri, imarethaneler kurması, gıda, yakacak, kırtasiye malzemesi yardımı yapması, iş kuracak olan kadınlar ve gençlere makine ekipman desteği sağlaması gibi hizmetleri yoksullukla mücadelede yapması öngörülen hizmetlerdendir (Yücel Batmaz, 2016: 42-43).

Türkiye’de yerel yönetimlerin özellikle de belediyelerin yoksullukla mücadele konusunda yeterli performans göstermedikleri belirtilmektedir. Belediyelerin yoksullukla mücadelenin önemi konusunu tam kavrayamamış olmaları, sosyal yardım ile ilgili vazifelerinin kesin bir şekilde belirlenmemiş olması, yoksullukla mücadelede yeterli kaynakların olmaması veya bu amaçla bütçelerinden yeterli payı ayırmamış olmaları, bölgelerindeki yoksul profilini çıkarmamış olmaları, yoksullara ilişkin sağlıklı verilerin bulunmaması ve özellikle kısıtlı kaynakların gerçek yoksullardan ziyade siyasi amaçların ön planda tutulması ile kendi ideolojilerine yakın kimselere dağıtılıyor olması belediyelerin yoksullukla mücadele konusunda etkin olmamalarının sebepleri olarak gösterilmektedir (Karakoyun, 2013: 25).

Tarımsal üretimin yoksulluğun azaltılması için hem kırsal hem de kentsel alanda önemli düzeyde katkı sağlayabileceği düşünülmektedir. Tarımsal üretimin ve buna bağlı olarak da verimliliğin artması ile birlikte gıda fiyatlarının azalacak olması, kırsal alanda yapılan yatırımlar ve tarımın desteklenmesi sonucu istihdamın artması, gerçek ücretlerin artması ve son olarak tarım gelirinin artacağı beklentisi bu düşüncenin temelinde yatmaktadır (Kan, 2012: 38). Bu sebeple Sosyal Yardımlaşma ve Dayanışma Vakfı (SYDV) tarafından 2003 yılında kurulan kırsal alanda sosyal destek projeleri (KASDEP) kırsal kesimde tarımsal üretim yapabilmek amacıyla yeterli kaynağı olmayan çiftçileri kooperatif biçiminde birleştirerek üretimin devamına destek vermektedir (Üzümcü ve Korkat, 2014: 160).

Tarımsal Kalkınma Kooperatiflerine en az 50 en fazla 100 üyeden oluşan ve hayvancılık alanında destek veren KASDEP ile kırsal alanda yoksul olarak belirlenen bireylerin gelirlerini yükseltme, istihdamlarını artırma, üretimlerinde maddi ve teknik destek sağlanarak bu alanda süreklilik kazanmaları amaçlanmıştır. Aynı zamanda bu amaçların gerçekleştirilmesi ile kırdan kente göçün önüne geçilip kentsel yoksulluğu azaltmak da temel amaçlar arasında yer almaktadır. Ancak Aile, Çalışma ve Sosyal Hizmetler Bakanlığı’nın yayınlamış olduğu bilgiye göre 2019 yılı itibariyle bu proje sona ermiş yeni kooperatiflerin kurulmayacağı bildirilmiştir (www.ailevecalisma.gov.tr, Erişim Tarihi: 07.04.2019).

Türkiye’de kamu politikalarını şekillendirmek amacıyla hazırlanan Orta Vadeli Programlarda yoksulluk problemine de çözümler sunulmaktadır. Sunulan çözümlerde yoksulluğun oluşmasını önleyecek şekilde politikaların uygulanması gerektiği vurgulanmaktadır. 2006-2008, 2007-2009,

2008-2010 ve 2009-2011 Orta Vadeli Programlarının amaları lkemizin beřeri ve ekonomik varlıklarını etkili bir biimde kullanarak Avrupa Birlięi'ne yelik ařamasında ekonomik ve sosyal kalkınmanın hızlandırılması ile insanların yařam kalitesini ykseltmektir. Bu ama da programın temel amacına hizmet eden unsurları oluřturmaktadır (zdoęan, 2009: 30-31).

lkemizde uygulanan yoksullukla mcadele politikalarına ynelik en nemli eleřtiriler bu politikaların kısa vadeli programlardan oluřması ve sosyal politikaların parası olmamasıdır. Yapılan uygulamalarda bu yardımların ayrıntılı bir programa gre deęil de, belirli iliřkiler ile belirlenen kararlarla yapıldıęı grlmektedir (nder ve řenses, 2005: 22). Kurumsal yapının neden olduęu sorunlar yoksullukla mcadele konusunda nemli engellerdendir. Trkiye'de de merkezi ve yerel dzeyde aktif olan birok kurum olmasına raęmen bunların koordinasyon iinde olmadıkları, birbirlerinden habersiz hareket ettikleri iin bu engel sz konusudur (Gndoęan, 2008: 54).

Trkiye'de uygulanan yoksullukla mcadele politikalarının yiyecek, giyecek gibi temel ihtiyaları karřılayan mutlak yoksulluk kavramından dıřarıya ıkmadıęı ifade edilmektedir. Ancak son zamanlarda yeřil kart ve okula devam paketi gibi saęlık ve eęitim harcamaları iin kaynak ayrıldıęı belirtilmektedir. Fakat uygulanan programlarda yoksulluk kavramının kapasitesinin geniřletilmedięi ve de yapılan yoksulluk alıřmalarının neticesinde ortaya ıkan yeni yoksulluk profili ve farklı bakıř aıları sunan alıřmaların gerektięi kadar nemsenmedięi de ifade edilmektedir (nder ve řenses, 2005: 18).

Trkiye'de yoksullukla mcadele politikaları son yıllarda ok yaygınlařmıřtır. Ancak alınan tedbirlere ve uygulanan politikalara raęmen yoksul sayısı da olduka fazladır. Trkiye'de yoksullukla mcadelede kapsamlı ve sistematik bir alıřmanın olmadıęı sylenebilir. Ayrıca Trkiye'de yoksulluęun derinlięi, yapısı konusunda yeterli bilgiler mevcut deęildir. Bu durumda da saęlıklı analizler yapılamamakta ve gerekli zmler sunulamamaktadır (Trk ve nl, 2016: 102).

Trkiye'de yoksullukla mcadele konusunda bařarılı olabilmek iin geerli olan standart yntemler yerine her blgeye ve kesime ait yoksulluk profiline ve ihtiyalarına ynelik nlemler alabilen esnek yoksullukla mcadele politikaları gerekmektedir. Bir bařka ifade ile farklı blge ve kesimlerdeki yoksulluk sebepleri dikkate alınmalı ve buna ynelik esnek politikalar tasarlanmalıdır. Bylelikle hangi blge iin gıda, eęitim, saęlık, yakacak gibi aynı/nakdi yardımlar gerekli hangi blge iin de mikrokredi gibi programlara ihtiya duyuluyor kararı kolaylıkla verilebilecektir. Ayrıca yoksullukla mcadelede doęrudan yardım olarak daha fazla kaynak ayrılması yerine iřsizlik oranını azaltma ynnde politikaların uygulanması daha etkili sonular meydana getirecektir (Karakoyun, 2013: 26).

SONU

Yoksulluęun zerinde grř birlięine varılmıř net bir tanımından bahsetmek mmkn deęildir. Yoksulluęu sadece yeterli gıda rnlerine sahip olamamak olarak tanımlamak olduka yanlıřtır. nk insan gıda ihtiyacının yanı sıra giyinme, saęlık, barınma, eęitim ve benzer ihtiyaları

olan bir varlıktır. Bu sebeple yoksulluk, maddi imkânsızlıklar sebebiyle asgari yaşam düzeyine erişememe durumudur şeklinde tanımlanabilmektedir.

Türkiye’de yoksulluk incelendiğinde cumhuriyetin kuruluşundan itibaren yoksulluğun olduğu, 1929 kriziyle daha da arttığı, 1980’li yıllarda ülkenin bir dönüşüm sürecine girdiği, 1990’lı yıllarda art arda yaşanan ekonomik krizlerin ve 2001’de yaşanan ekonomik krizin etkisiyle yoksulluğun ciddi boyutlara ulaştığı söylenebilmektedir. Türkiye İstatistik Kurumu tarafından yapılan %50 eşdeğer hanehalkı kullanılabilir fert gelirine göre hesaplanan yoksulluk verilerine göre Türkiye’de 2016 yılı yoksulluk oranının %14,3 olduğu, hanehalkı büyüklüğü arttıkça yoksulluğun arttığı, eğitim seviyesi arttıkça yoksulluğun azaldığı, kentlerde yaşayanlarda yoksulluk oranlarının kırlarda yaşayanlara göre daha az olduğu tespit edilmiştir.

Dünyada yoksulluk verileri incelendiğinde ise yoksulluğun oldukça derin olduğu söylenebilir. Yoksulluk hem gelişmiş ülkelerin hem de gelişmekte olan ülkelerin ortak bir sorunu olarak görülmektedir. Fakat yoksulluğun az gelişmiş ülkelerde daha kronik ve derin bir hal aldığı ifade edilebilir. Bugün gelişmiş ülkeler olan Fransa, İngiltere ve Almanya’da yoksulluk oranlarının Türkiye’ye göre oldukça düşük seviyelerde olduğu, fakat Brezilya, Hindistan, Endonezya, Güney Afrika gibi gelişmekte olan ülkelerde de yoksulluk oranlarının Türkiye’nin yoksulluk oranlarına göre daha yüksek seviyelerde olduğu söylenebilir.

Yoksullukla mücadele etmek amacıyla doğrudan ve dolaylı yöntemler geliştirilmiştir. Eğitim, sağlık gibi temel hizmetlerin kapasitesini artırmak ve gelir dağılımındaki eşitsizliği azaltmak amacıyla büyümeyi hızlandırma yoksullukla mücadelede dolaylı yöntemi oluşturmaktadır. Yoksul hanehalklarının yaşam standartlarını iyileştirmek amacıyla yapılan transferler, yoksulların kullandığı mal ve hizmetlere sübvansiyon verilmesi, asgari ücret, istihdamı artırmaya yönelik çalışmalar, yoksullara yönelik kredi programları ve çeşitli çocuk eğitim ve beslenme programları da doğrudan önlemler arasında yer almaktadır.

Türkiye’de yoksullukla mücadelede son yıllara kadar dolaylı yöntemler hâkim olmuştur. Fakat dolaylı yöntemlerin yoksulluk sorununu çözemeyeceği anlaşılmış ve böylece doğrudan mücadele yöntemlerinin de uygulanması gerekliliği ortaya çıkmıştır böylelikle Sosyal Yardımlaşma ve Dayanışma Teşvik Fonu (SYDTF) kurulmuştur. Bunun yanı sıra 1992 yılında Sağlık Bakanlığı’nın başlattığı Yeşil Kart uygulaması, 2001 krizinden sonra benimsenen mikrokredi projeleri, sivil toplum örgütlerinin sağladıkları yardımlar da doğrudan mücadele yöntemleri arasında gösterilmektedir.

Aile, Çalışma ve Sosyal Hizmetler Bakanlığı tarafından gerçekleştirilen faaliyetler, yoksulların tespiti ve mükerrer yardımları önlemek amacıyla kurulan SOYBİS, yerel yönetimler bazında belediyelerin faaliyetleri, dernekler ve vakıflar tarafından uygulanan gıda bankacılığı, köyden kente göçü önleyici politikalar ve göçü önlemek amacıyla kurulan ancak kısa bir süre önce faaliyeti sona eren KASDEP Türkiye’de yoksullukla mücadele konusunda gerçekleştirilen uygulamalardandır.

Türkiye’deki yoksullukla mücadele programlarına yönelik birtakım eleştiriler söz konusudur. Bu eleştirilerden bir kısmı, bu programların uzun vadeli ekonomik ve sosyal politikaların bir parçası

olarak ele alınmaması ve ihtiya sahibi kiřilere yapılan yiyecek, giyecek, yakacak gibi temel ihtiya yardımlarıyla sınırlı kalması yönündedir. Ayrıca yoksullukla mücadelede kapsamlı bir alıřmanın olmadığı da yapılan eleřtirilerden biridir. Yoksullukla mücadelede başarılı olabilmek için de her bölgenin özelliklerine uygun esnek politikaların uygulanması önerilmektedir.

Türkiye’de yoksullukla mücadele konusunda gelir dağılımını iyileřtirmeye, istihdamı artırmaya yönelik yapısal reformlar yapılması gerekmektedir. İřgücünün yerinde istihdamını sağlayabilmek amacıyla kırsal alanlarda kalkınma gerekleřtirilmelidir. Bu amaçla kırsal kesimde eęitim, saęlık ve altyapı hizmetlerine daha fazla yatırım yapılmalıdır. Böylelikle bir yandan tarımsal verimlilięin artması saęlanacak bir yandan da kırsal kesimde yařayan nüfusun tarım dıřı sektörlerde de faaliyet göstermesi mümkün olacaktır. Ayrıca i göler nedeniyle kentlerde meydana gelen yoksulluęu giderebilmek için kırdan kente gö edenler ile yoksulluk riski tařıyan kadınlar, ocuklar ve yařlılar gibi dezavantajlı kesime yönelik de eęitim, saęlık ve kùltür alanlarına yönelik yatırımların artırılması oldukça önemlidir. Bunun yanı sıra göün etkisiyle kentsel alanlarda artan barınma sorununun giderilebilmesi için ev sahibi olabilme imkânını artırabilmek amacıyla ucuz kredi imkânı saęlanmalı veya konutlar belediyeler tarafından alınıp kiralık sosyal konut olarak ihtiya sahiplerinin kullanımına sunulmalıdır. Yoksullukla mücadelede STK’lar oldukça önemlidir. Bu sebeple STK’lar arasında koordinasyonu saęlayıcı uygulamalar yapılmalıdır. Kamu hizmetlerinde kaliteyi artırabilmek amacıyla kaynak savurganlıęını önleyecek, kamunun etkili ve verimli hizmet sunabilmesini saęlayacak sistemler oluřturulmalı, merkezi yönetim ile yerel yönetimler arasında kaynak dağılımının en etkili şekilde yapılması saęlanmalıdır.

KAYNAKÇA

Aktan, C.C. ve Vural, İ. Y. (2002). Yoksulluk: Terminoloji, temel kavramlar ve ölçüm yöntemleri, C.C. Aktan (Ed.), *Yoksullukla mücadele stratejileri*, Ankara: Hak-İş Konfederasyonu Yayınları.

Arpacıoğlu, Ö. ve Yıldırım, M. (2011). Dünya’da ve Türkiye’de yoksulluğun analizi, *Niğde Üniversitesi İİBF Dergisi*, 4 (2).

Aydın, M. ve Türgay, T. (2011). Yoksullukla mücadelede vergi politikası ve Türkiye, *Süleyman Demirel Üniversitesi İktisadi ve İdari Bilimler Fakültesi Dergisi*, 6 (1), 249-274.

Banazılı, A.M. ve Ozan, M.S. (2019). Türkiye’de yoksullukla mücadele politikaları kapsamında sivil toplum kuruluşları, *Sosyal Bilimler Dergisi*, 6 (33), 396-412.

Bayındırlık ve İskân Bakanlığı (2009). Kentsel yoksulluk, göç ve sosyal politikalar komisyonu raporu, *Kentleşme Şurası*, Ankara, http://www.kentges.gov.tr/_dosyalar/sura_raporlari/kitap7.pdf, Erişim Tarihi:09.12.2015.

Bayraktutan, Y. ve Akatay, M. (2012). Kentsel yoksulluk ve mikro finansman: Kocaeli örneği, *Kocaeli Üniversitesi Sosyal Bilimler Dergisi*, 24, 1-34.

Bhagwati, J. N. (1988). Poverty and public policy, *World Development*, 16 (5).

Buğra, A. (2008). *Kapitalizm, yoksulluk ve Türkiye’de sosyal politika*, İstanbul: İletişim Yayınları.

Ceyhan, T. (2016). *Küreselleşme Sürecinde Türkiye’de Yoksulluk Sorunu*, (Yayınlanmamış doktora tezi), Anadolu Üniversitesi Sosyal Bilimler Enstitüsü, Eskişehir.

Devlet Planlama Teşkilatı (2001). Gelir dağılımının iyileştirilmesi ve yoksullukla mücadele, *Özel ihtisas komisyonu raporu, sekizinci beş yıllık kalkınma planı*, Yayın No: DPT: 2599-ÖİK: 610, Ankara.

Devlet Planlama Teşkilatı (2007). Gelir dağılımı ve yoksullukla mücadele, *Özel ihtisas komisyonu raporu, dokuzuncu kalkınma planı 2007-2013*, Yayın No: DPT: 2742-ÖİK:691, Ankara.

Drewnowski, J. (1977). Poverty: It’s meaning and measurement, *Development and change*, 8 (2).

Dumanlı, R. (1996). *Yoksulluk ve Türkiye’deki boyutları*, Uzmanlık tezi, Sosyal Sektörler ve Koordinasyon Genel Müdürlüğü, Yayın No:DPT:2449.

Edwards, M. (2004). *Civil society*, Polity, London.

Fields, S.G. (1994). Poverty and income distribution data for measuring poverty and inequality changes in the developing countries, *Journal of development economics*, 44, 87-102.

Gündoğan, N. (2003). Yoksullukla mücadelede istihdam politikalarının rolü ve önemi, A.E. Bilgil, İ. Altan (Ed.), *Yoksulluk I. Cilt*, İstanbul: Deniz Feneri Yayınları.

Gündoğan, N. (2008). *Türkiye’de yoksulluk ve yoksullukla mücadele*, Ankara Sanayi Odası, Ocak-Şubat.

Güneş, F. (2009). Kentsel yoksulluk/dışlanma(Mı), göç ve istihdam: Eskişehir’de belediyeden yardım alan haneler, *Sosyal ve Arařtırmalar Dergisi Selçuk Üniversitesi İİBF*, 9 (18).

Gürer, A. (2010). *Dünya’da ve Türkiye’de küreselleşme ve yoksulluk süreci*, (Yayınlanmamış yüksek lisans tezi), Marmara Üniversitesi Sosyal Bilimler Enstitüsü Çalışma Ekonomisi ve Endüstri İlişkileri Anabilim Dalı Yönetim ve Çalışma Bilim Dalı, İstanbul.

Gürses, D. (2007). Türkiye’de yoksulluk ve yoksullukla mücadele politikaları, *Balıkesir Üniversitesi Sosyal Bilimler Dergisi*, 17 (1).

İncedal, S. (2013). *Türkiye’de yoksulluğun boyutları: Mücadele politikaları ve müdahale araçları*, Aile ve Sosyal Politikalar Uzmanlık Tezi, Aile ve Sosyal Politikalar Bakanlığı Sosyal Yardımlar Genel Müdürlüğü, Ankara.

Kan, A. (2012). *Kırsal alanda tarım işletmelerinde yoksulluk ve yoksulluğun toplumsal cinsiyet çerçevesinde değerlendirilmesi: Konya ili Hadim ilçesi örneği*, (Yayınlanmamış doktora tezi), Selçuk Üniversitesi Sosyal Bilimler Enstitüsü, Konya.

Karakoyun, İ.(2013). Sosyal yardımlar ve yoksulluk, *Karacadağ Bölgesel Kalkınma*, 3 (4), 23-26.

Lipton, M. (1997). Poverty: Are there holes in the consensus?, *World Development*, 25 (2)

McNicoll, G. (1997). Population and poverty: A review and restatement, *United Nations Population Fund*, No:105.

Morawetz, D. (1977). Twenty five years of economic development 1950 to 1975, *The World Bank*, Report No:10098, Washington.

Önder, H. ve Şenses, F. (2005). Türkiye’de yoksulluk ve yoksulluk düşüncesi, B. Ülman, İ. Akça (Ed), *İktisat, Siyaset, Devlet Üzerine Yazılar*, İstanbul: Bağlam.

Özdoğan, F. (2009). *Yoksulluk kültürü yaklaşımına eleştirel bir bakış*, Sosyal Yardım Uzmanlık Tezi, TC. Başbakanlık Sosyal Yardımlaşma ve Dayanışma Genel Müdürlüğü, Ankara

Öztornacı, B. ve Demirdöğen, A. (2015). Farklı Eşdeğerlik Ölçeklerine Göre Temel Yoksulluk Göstergelerinin Değişimi: Türkiye Örneği. *Tarım Ekonomisi Dergisi*, 21 (1), 7-15.

Öztürk, M. ve Çetin, B. I.(2009). Dünya’da ve Türkiye’de yoksulluk ve kadınlar, *Journal of Yasar University*, 3 (11).

Pamuk, Ş. (2014). *Türkiye’nin 200 yıllık iktisadi tarihi* (4. Basım), İstanbul: Türkiye İş Bankası Kültür Yayınları.

Sipahi, E. B. (2004). Yoksulluğun küreselleşmesi ve kentsel yoksulluk: Ekonomik ve sosyal boyutlarıyla Konya örneğinde yoksulluk, *SÜ İİBF Sosyal ve Ekonomik Arařtırmalar Dergisi*, 173-189.

Şenses, F. (2003). Yoksullukla mücadelenin neresindeyiz: gözlemler ve öneriler, A.H. Köse, F. Şenses, E. Yeldan (Ed.), *İktisat Üzerine Yazılar I, Küresel Düzen: Birikim, Devlet ve Sınıflar*, İstanbul: İletişim Yayınları.

Şenses, F. (2009). *Küreselleşmenin öteki yüzü: yoksulluk* (5. Baskı), İstanbul: İletişim Yayınları.

Taş, Y. ve Özcan, S. (2012). Türkiye’de ve Dünyada yoksulluk üzerine bir araştırma, SESSION 3D: Büyüme ve Gelişme III, *International Conference on Eurasian Economies*.

Topçu, N. ve Kaya, A. (2010). Gıda bankacılığı ve muhasebesi, *Atatürk Üniversitesi İktisadi ve İdari Bilimler Dergisi*, 24 (3), 257-266.

Türk, T. ve Ünlü, H. (2016). Yoksullukla mücadele politikaları: 2000 sonrası Türkiye örneği, *Süleyman Demirel Üniversitesi Vizyoner Dergisi*, 7 (14), 92-104.

Üzümcü, A. ve Korkat, M. (2014). Türkiye’de gelir dağılımı adaletsizliği ve yoksullukla mücadelede sosyal yardımların gelişimi (2003-2012), *Kafkas Üniversitesi İktisadi ve İdari Bilimler Fakültesi Dergisi*, 5 (8), 135-166.

World Bank Development Report (2000). *World Bank Development Report 2000/2001 Attacking Poverty*, World Bank Oxford University Press.

Yücel, D. (2007). *Gelir dağılımı teorileri ve politikaları: Türkiye’de gelir dağılımı-yoksulluk sorunu*, (Yayınlanmamış doktora tezi), İstanbul Üniversitesi Sosyal Bilimler Enstitüsü İktisat Ana Bilim Dalı, İstanbul.

Yücel Batmaz, N., (2016). Kentsel yoksullukla mücadelede belediyelerin rolü “Keçiören Belediyesi örneği”, *Aksaray Üniversitesi İktisadi ve İdari Bilimler Fakültesi Dergisi*, 8 (1), 37-50.

www.ailevecalisma.gov.tr/sss/sosyal-yardimlar-genel-mudurlugu/istihdam-yardimlari/, Erişim Tarihi: 07.04.2019

<https://sosyalyardimlar.ailevecalisma.gov.tr/soybis>, Erişim Tarihi: 08.04.2019

www.ocakmedya.com/ekonomi/2017/09/20/aile-bakani-acikladi-yesil-kartli-sayisi-8-milyon-983-bin-853/, Erişim Tarihi: 02.01.2018

www.kedv.org.tr/maya/mayanin-hedef-kitlesi/, Erişim Tarihi:04.01.2018

www.medikalakademi.com.tr/ulkemizde-yesil-kart-gerceg-ve-guncel-uygulamalarla-degerlendirme, Erişim Tarihi: 02.01.2018

www.sosyalyardimlar.aile.gov.tr/hakkimizda/sosyal-yardimlasma-ve-dayanismani-tesvik-fonu/sydtf-gorevler, Erişim Tarihi: 02.01.2018

www.tgmp.net/tr/sayfa/sunumlar/118/0, Erişim Tarihi: 24.01.2018

www.tuik.gov.tr

www.worldbank.org