

TÜRKİYE TURİZMİNİN YAPAY VE DOĞAL ÇEVRE ÜZERİNDEKİ ETKİLERİ

Yasemin Issı
İ.Ü.İktisat Fakültesi
Öğretim Üyesi

GİRİŞ

Dünyada üzerinde yarım milyardan fazla insanın turizm faaliyetine katıldığı ve bu turizm faaliyetlerinin de belirli bölgelerde daha çok yoğunlaştığı düşünülecek olursa turizmin iki yönlü çevresel ilişki içinde olduğu görülebilir. Bu ilişkinin birinci yönü turizm faaliyetlerinin çevre üzerindeki tesirleridir. Nitekim turizm, hizmetin sunulduğu ve talep edildiği bir mekânda faaliyet içerisindedir. Yani hizmet üretilip, arz edilirken, aynı zamanda ve mekânda tüketilmektedir. Konaklama+yeme içme hizmetlerinin sunulduğu bu mekânın yapay ve doğal çevresi ise turizm faaliyetlerinin topyekün arzı içerisinde çok önemli bir yer teşkil eder. Şöyle ki denizi, kumu, tarihi, mimarisi, kültürel özellikleri bu turizm işletmelerinin beraberinde satış avantajı sağlayan yapay ve doğal ve doğal çevre zenginlikleridir.

Gerek turizm işletmeleri ve gerekse bu işletmelerden faydalanan turistler bahsedilen yapay ve doğal çevre üzerinde önemli bir baskı oluşturabilmektedir. Bu baskıdan etkilenen ve tahrip olan çevre ise geri dönüşümlü olarak turizm faaliyetlerini etkileyebilmektedir. Geri dönen bu etki ise turizmin çevreyle olan ilişkisindeki diğer cepheyi teşkil eder. Bahsedilen olumsuz çevre özellikleri turizm faaliyetlerinin sekteye uğramasına sebep olabilir.

Buradan anlaşılan turizm ve çevrenin karşılıklı ilişki içerisinde olduğudur. Her ikisinin de birbiri üzerinde tartışılmaz biretkisi olduğu günümüz dünyasmda açık bir şekilde gözükmektedir. Ancak olumsuz gibi ifade edilen bu karşılıklı etkileşim, aynı zamanda birbirini koruyan ve geliştiren bir boyutta da sürebilir. Bu durumda turizm, doğal ve yapay çevreyi tahrip etmeyen, hatta kendi devamlılığı için korumak zorunda olan bir sektör, bu olumlu etkinin geri

dönüşümüyle de çevrenin turizme tamamlayıcı katkısı sağlanabilir.

Turizmin kendi faaliyet alanım geliştirebilmesi için, çevresel faktörleri gözönünde bulundurması, dünyanın gelmiş olduğu yeni anlayışlar çerçevesinde kaçınılmaz bir tavır olmuştur. Artık çevresini tahrip etmeyen turistik işletme, turizm bölgesi, alanı ve merkezi, turistin çekimi için en önemli cazibe merkezi kriterine sahip olmuş demektir. Bu yönüyle turizm sektörü, çevre kirliliğine sebep olabileceği gibi, bu kirliliği engelleyecek de en kritik ve bu açıdan yeterli bir.sektör konumundadır.

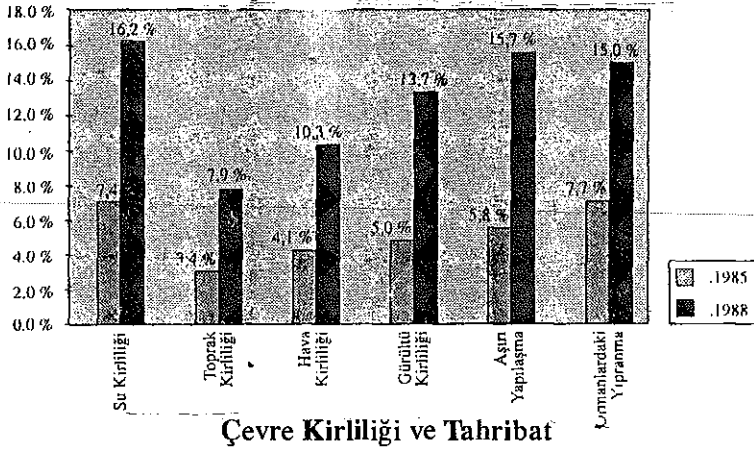
Turizmin yapay ve doğal çevreye etkilerini ve bunların olumlu hale getirilebilmesi için uygulanmakta olan projeleri incelemeden önce, turistin turistik bölgelerde çevreye olan duyarlılığını gözden geçirmektediriz. Ardından turizmin bahsedilen etkilerini değerlendirmektediriz.

1. TURİZM FAALİYETLERİNDE “ÇEVRE” FAKTÖRÜNÜN ÖN PLANINA ÇIKIŞI:

Dünyada turizme katılan yarım milyarın üstündeki turistin, yarıdan fazlası Avrupa çıkışlı olmaktadır. Turist kabul eden bölgeler içerisinde de yine Avrupa en çok turist çeken bölge olma özelliğine sahiptir. Avrupa içerisinde ise en çok turist gönderen ülke Almanya'dır. 1990 yılı itibariyle 57 milyon 250 bin turist çıkışı gözlenmiştir.⁽¹⁾ Dünyada turizm pazarında bu denli yüksek bir turistik potansiyele sahip Almanya'da 1989 yılında yapılan bir araştırmada “Alman turistlerin çevre ve çevre sorunlarına olan duyarlılık eğilimleri” ortaya konmaya çalışılmıştır.⁽²⁾

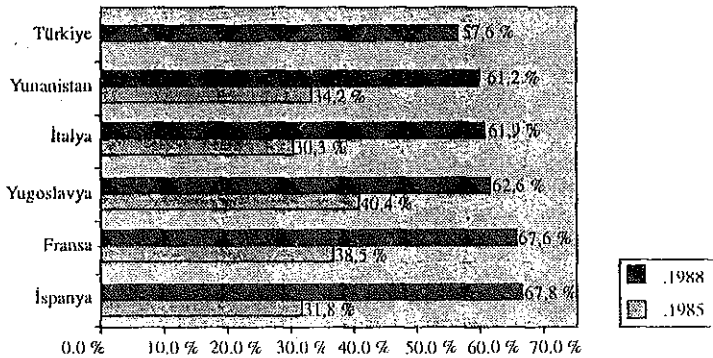
Akdeniz bölgesinde tatil ülkelerindeki gözlemlerin değerlendirmesi suretiyle yapılan bu araştırmanın sonuçlara göre; çevre sorunlarını farketme 1985'de %29.9 iken, 1988'de %57.6'ya yükselmiştir. Neredeyse iki katına yükselen bu duyarlılık yüzdesi su, hava, toprak, gürültü kirliliği gibi alt başlıklarında da değerlendirilmeye tabi tutulmuş; bu tür kirlenmelerin de iki kat arttığı görülmüştür.(Grafik 1)

Grafik 1-Alman Turistlerin Akdeniz Bölgesindeki Çevresel Kirliliği Algılamaları (1985-1988)

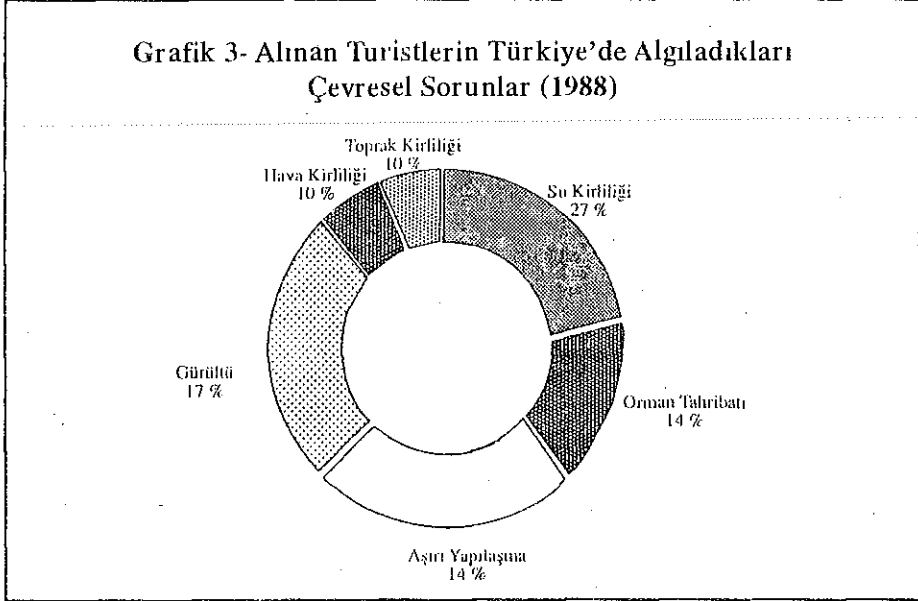


İspanya, Fransa, İtalya, Yugoslavya, Yunanistan ve Türkiye için ayrı ayrı yapılan çevresel duyarlılık kriterlerinde İspanya, çevre kirliliğinin en çok hissedildiği ülke olarak göze çarpmaktadır. İspanya'da çevre kirliliğini fark eden Alman turistlerin yüzdesi 1985'de % 31,8, 1988'de % 67,8'dir. Kirliliğin farkedildiği diğer ülkeler sırasıyla Fransa, Yugoslavya, İtalya ve Yunanistan'dır. Türkiye için 1985 yılında bir araştırma yapılmamakla birlikte 1988 yılı için çevre kirliliğinin farkedilmesi % 57,6 ile diğer ülkeler arasında en düşük yüzdeye sahiptir.⁽³⁾(Grafik 2)

Grafik 2-Alman Turistlerin Akdeniz Bölgesindeki Ülkelerde Çevre Sorunlarına Duyarlılığı (1985-1988)



Bahsedilen Akdeniz ülkelerinde farkedilen en önemli çevre kirliliği ise su kirliliği olarak göze çarpmaktadır. Türkiye’de ise Alman turistlerin algıladığı en önemli çevresel sorun aşırı yapılaşma ve su kirliliğidir. Bunu gürültü, orman tahribatı, hava ve toprak kirliliği takip etmektedir.(Grafik 3)



Türkiye’de Alman turistler tarafından hissedilen aşırı yapılaşma, çirkin şantiyeler ve özellikle tatil yörelerinde görülen çok sayıda tamamlanmamış şantiyeler turizmi etkileyen çevresel sorunların başında gelmektedir. Ayrıca deniz, göl, ırmaklarda görülen kirlilik, petrol, çöp ve yosunlarla kirlenmiş plajlar farkedilen önemli ikinci sorunu teşkil etmektedir. Artan gürültü ise Avrupa ülkeleri ortalamasına göre düşük olmakla birlikte yine önemli sorunlar arasındadır. Ormanlardaki tahribat, ve hava kirliliği ise gürültü kirliliğinin takip etmekte, ancak bu tahribatta Avrupa ortalamasının altında seyretmektedir.

Kirli sokaklar, toprak erozyonu, bitki örtüsünün zarar görmesi, çıplak yamaçlar gibi toprak kirliliği altında görebileceğimiz çevresel sorunları Türkiye’de farkedilen sonuncu kirlilik türü olup, ancak, Avrupa ortalamasının üzerinde seyretmektedir.

Turizm-çevre ilişkisi Dünya Turizm Örgütü (WTO) ve Birleşmiş Milletler nezdinde ele alınmakta ve üzerinde önemle durulmaktadır.⁽⁴⁾

WTO’nun Akdeniz’deki tatil turizmi ile ilgili raporunda deniz kıyılarına

dikkat çekilerek “Akdeniz’in artık ‘SOS’ sinyalleri verdiği” dile getirilmektedir.

Birleşmiş Milletler’in ise Akdeniz’in çevre kirlenmesin ele alan ve 18 ülkeyi kapsayan “Akdeniz Çevre Programı” çerçevesinde çevre bozulması problemleri geniş bir şekilde beriltilmekte ve kirlenmeye sebep olan unsurlar açıklanmaktadır.

Bu problemlerin kaynağı turizmden ziyade çeşitli sanayi kollarının, tankerlerin yol açtığı, hava kirliliği, katı atıkların denize dökülmesi, su kaynaklarının azalması olmaktadır.

Buraya kadar anlatılan turizm-çevre ilişkisi, özellikle olumsuz çevre özelliklerinin turizm üzerindeki baskılarını görmemizi sağlamaktadır. Ancak “çevresel bozulmanın kaynağı turizmdir” neticesini bu araştırmalardan çıkarabilmek mümkün değildir. Fakat çevresel tahribatın her türünde bir miktar turizmin payı olduğunu söylemek de mümkündür. Özellikle kıyılardaki aşırı yapılaşma, su kirliliğinin bir kısmı ve çöpler turizmin çevreye tahribat etkisi olan bazı yönleridir.

Aşırı yapılaşma neticesi bölgesel-yerel özelliklerin de özgün yapısından uzaklaşması turizmin çevre tahribatının bir başka yönünü oluşturmaktadır. Oysaki bir yerin özgünlüğü (diğer bölgelerden ayırdedilen özelliği), yöre dışından gelenler ve turistler tarafından çekici unsur olarak algılanmaktadır. ⁽⁵⁾

Turizmden kaynaklanan muhtemel yapay ve doğal çevresel etkileri ve bunların sonuçlarını olumlu ve olumsuz yönleriyle incelemek mümkündür.

2. TÜRKİYE’DE TURİZMİN YAPAY VE DOĞAL ÇEVREYE OLAN OLUMLU VE OLUMSUZ ETKİLERİ:

2.1. Turizm Faaliyetinin Çevreye Olumlu Etkileri:

Sanayileşme, nüfus artışı ve nüfusun belirli bölgelerde yoğunlaşması neticesi görülen düzensiz kentleşme, su, hava, toprak ve gürültü kirliliği ile birlikte çevredeki estetik bozulmayı gündeme getirmiştir.

İnsanlar, görülen bu çevre baskılarından kurtulmak veya en azından bir süre uzak kalmak arzusuyla, doğanın temiz kalmış bölgelerine adeta kaçmak zorunluluğunu hissetmektedirler. İnsanların bu taleplerine cevap verebilmek için turizm sektörü özel bir çaba içinde olmak durumundadır. Bu yüzden de turizm, çevre kirliliği ve ekolojik dengeye en fazla hassasiyet gösteren bir sektör

konumundadır. Turizmin bahsedilen özelliği sebebiyle, Türkiye’de devlet, özellikle 1980 sonrası doğal ve kültürel zenginliklerin turizme tahsisine imkân sağlamıştır. Bu amaçla, tarihi, doğal ve kültürel yerlerin büyük bir kısmı kamulaştırılarak, turizm bölgeleri, turizm alanları ve sit alanları ilan edilmiş ve buralarda turizm amaçlı yatırım ve faaliyetlere müsaade edilerek bugün insanların en büyük şikayeti olan çevre kirliliğinin bu bölgelerden uzak tutulması sağlanmaya çalışılmıştır. Bu sınırlama turizm dışındaki çevre kirliliği kaynaklarını gerçekten engelleyici başarılı bir çalışma olarak kabul edilebilir. Nitekim özellikle Marmara Bölgesi’nde şiddetli bir şekilde hissedilen hava, su, görülmüş kirliliği Akdeniz ve Ege’nin aşağı kısımlarında görülmemektedir.

Ayrıca istihdam ve eğitim imkânlarının büyük şehirlerde yüksek olması ile göç eden insanların konaklama ihtiyaçlarının altyapısı olmayan gecekondu gibi çarpık yapılaşmayla karşılanması sözkonusuyken, turizm bölgelerinde istihdamın mevsimlik olması ve sit alanları ile turizm bölgelerinin sıkı denetim altında olması çarpık yapılaşmayı önlemektedir.

2.2. Turizm Faaliyetinin Çevreye Olumsuz Etkileri:

Turizm faaliyetlerini sürdürülebilmesi için gerekli tamamlayıcı faktörlerin başında doğal ve yapay çevre gelmektedir. Turizmin geliştirilmesi pahasına doğal ve yapay çevrede meydana gelen tahribat, uzun vadede bizzat yine turizm faaliyetlerinin sekteye uğramasına sebebiyet verecektir. Bu açıdan turizmin sebep olduğu çevresel etkilerin iki yönüyle de incelenmesi icap etmektedir.

2.2.1. Turizmin Doğal Çevre Üzerindeki Olumsuz Etkileri:

Turizmin fiziksel planlaması olara ifade edebileceğimiz, yerleşim yerleri ve turistik komplekslerde, doğal ve kültürel varlıkların turizm amacı, kullanımında koruma/kullanma dengesinin esas alınması çok önemli bir başlangıcı teşkil etmektedir⁽⁶⁾ Nitekim yanlış planlama neticesi, yanlış yerleşim ve kullanımlar doğanın tahrip edilmesinin en önemli sebebi olabilecektir.

Doğal zenginliklerin turizm adına aşırı ve dengesiz kullanımı, ekolojik dengeyi bozabilmekte ve arzu edilmeyen çevresel kirlenmenin doğmasına sebep olabilmektedir.

Turizmin gelişmesiyle birlikte, bitki örtüsünde, su kalitesi, hava kalitesi doğal hayat ve arazi kullanımı üzerinde olumsuz etkiler görülebilir. (Tablo 1)

Tablo 1: Turizmin Sebep Olduğu Çevresel Tahribat

	<u>Tahribat Sebebi</u>	<u>Tahribat</u>
DOĞAL ÇEVRE ÜZERİNDEKİ TAHRİBAT	<ul style="list-style-type: none"> * Ateş kullanımındaki dikkatsizlik ve orman yangınları * Yapılaşma için ağaç kesimi 	Bitki Örtüsünün Tahribatı (Flora)
	<ul style="list-style-type: none"> * Turistik bölgelerde toprağın sıkışması ve erozyon tehlikesi, bitki örtüsünün değişimi ve farklılaşması 	
YAPAY ÇEVRE ÜZERİNDEKİ TAHRİBAT	<ul style="list-style-type: none"> * Atıksu (kanalizasyon vs. sular) * Katı atıklar (çöp vs.) * Aşırı su kullanımı 	Su Kalitesindeki Bozulma
	Turizm "Hava Kalitesinde" bozulmaya sebebiyet vermemektedir.	
DOĞAL ÇEVRE ÜZERİNDEKİ TAHRİBAT	<ul style="list-style-type: none"> * Aşırı ve dengesiz yapılaşma * Zamansız veya kaçak avlanma 	Doğal Hayatın (Fauna) Tahribatı
	<ul style="list-style-type: none"> * Yapılaşmanın belli bölgede yoğunlaşması * Alansal yayılım 	Arazi Kullanımında Tahribat (Tarihi sit alanlarının ve peyzajın bozulması)
YAPAY ÇEVRE ÜZERİNDEKİ TAHRİBAT	<ul style="list-style-type: none"> * Yaz aylarında nüfus yoğunluğunun artışı * Trafik * İnşaat (turizm tesisi) yapımı 	Gürültü Kirliliği
	<ul style="list-style-type: none"> * Yöresel mimari özelliğin korunamaması ve * Doğa-mimari üslup ilişkisinin kurulamaması 	Mimari Kirlenme
YAPAY ÇEVRE ÜZERİNDEKİ TAHRİBAT	<ul style="list-style-type: none"> * Aşırı trafik yoğunluğu (karayolu ulaşımı) * Yeni marinalar veya marinada kapasitelerin artırılması * Yaz aylarında fazla enerji kullanımı 	Alt Yapıda Meydana Gelen Yetersizlikler
	<ul style="list-style-type: none"> * Yaz ayları nüfusun yoğunlaşması ile arabaların artması * Ortopark alanlarının yetersizliği 	Trafik Sorunları

a. Turizmin bitki örtüsü üzerindeki etkilerini şu şekilde sıralayabiliriz:⁽⁷⁾

- Kamping ve piknik faaliyetlerinde ateş kullanımı ve dikkatsizliği sebebi çıkan orman yangınları,
- Yapılaşma için ağaç kesimi
- Çöp dökme yoluyla doğal bitki örtüsünün kirlenmesi
- Rekreatif ve turistik faaliyetler neticesi toprağın giderek sıkışması ve erozyona neden olması, bitki örtüsünün değişime uğraması ve bitki türlerinde farklılaşmaya yol açması.

Sıralanan bu tahribat, turizm faaliyetlerinin yoğunlaşması ile birlikte artış göstermektedir.

b. Turizmin su kalitesi üzerindeki etkileri:

Tüm Akdeniz ülkelerinde turizmden kaynaklanan “atıksu” miktarı yıldan yıla artmaktadır. Halen ortalama 400 milyon m³ olarak tahmin edilen atıksu miktarının 2025 yılında 1.5 milyar m³ seviyesine ulaşabileceği sanılmaktadır.⁽⁸⁾ Akdeniz’de kıyısı bulunan ülkelere turizmin getirdiği yapılaşma, bölgesel yoğunlaşma ve yaz aylarında artan atıksu miktarları, bu bölgedeki geleneksel (fosseptik) kullanımı yetersiz hale getirmiştir. Bir yandan yeni kanalizasyon şebekelerinin inşaatına başlanırken bir yandan da yetersiz kalan fosseptik yerine atıksuların toplanarak yerleşim alanlarının dışına çıkarılması yoluna gidilmiştir.⁽⁹⁾ Kanalizasyonla toplanan atıksular zorunlu olarak deniz ortamına ulaşmaktadır. Seyreltme kapasitesi çok düşük olan kıyı suları bu yüzden hızla kirlenmektedir. Çare olarak, atıksuların deniz ortamına bırakılmadan önce arıtılması gerekmektedir. Ancak bu artılmış atıksuyun deniz yerine yeşillendirilecek toprak alanlarına bırakılması daha yerinde bir çözüm olabilecektir.

Turizmin su kalitesini bozucu diğer bir yönünü de “katı atıklar” teşkil eder. Akdeniz’de kıyısı bulunan ülkelerin turizmden kaynaklanan katı atık miktarı ortalama 2.8 milyon ton olarak tespit edilmiş ve bu miktarın 2025 yılında 812 milyon tona yükseleceği tahmin edilmektedir.⁽¹⁰⁾

Bahsedilen katı atıkların toplanması sırasında birçok aksaklıklar göze çarpmakta ve bunun neticesi özellikle yaz aylarında kötü koku, sinek problemleriyle karşılaşılmaktadır. Bu çöplerden bir kısmı ise bilinçsiz kullanım neticesi denize dökülmektedir.

Kanalizasyondan ve katı atıklardan oluşan sũ kirliliđi tatil bölgelirendeki yoğunlaşma ile tahammül edilemeyen seviyelere ulaşmaktadır.

Turizmden kaynaklanan su katilesini deđil ancak miktarı üzerinde baskı oluşturan bir diđer konu da yaz aylarında kullanılan su miktarındaki artıştır. İhtiyaç duyulan suyun tedarik edilebilmesi için turizm işletmeleri artık kuyu açmak suretiyle yeraltı suyundan faydalanmaya çahşmaktadır. Bu kullanım ise yeraltı suyu potansiyelinin kontrol edilemeyecek bir biçimde tüketilmesi sonucunu doğürmektedir.⁽¹¹⁾

c. Turizmin hava kalitesi üzerindeki etkileri:

Turizm bölgelerinde ve rekreasyonel kullanım alanlarında hava kaletisinin ölçümleri yapılmamıştır.⁽¹²⁾ Ancak turizm faaliyetlerinin bir yönünü ulaşım oluşturduğundan bu noktada turizm-hava kirliliđi ilişkisi araştırılabilir. Turistik alanlarda normal trafiđe ek olarak tur otobüsleri ve turistlerin araçları nedeniyle motorlu araç kullanımı artabilmektedir. Bu artış sonucu egzoslardan çıkan gazlar ve dumanlar havayı kirletebilmektedir. Fakat turistik alanlardaki bitki örtüsü havayı temizlemede oldukça etkilidir. Son yıllarda hava kirliliđinin artması sonucu ozon tabakasının incelendiđi ve global hava sıcaklığının arttığı; atmosferdeki karbondioksit oranının fazlaştığı kabul edilmekle beraber bunun turizmle doğrudan bir ilişkisi olabileceđini söylemek mümkün deđildir.

d. Turizmin doğal hayat üzerindeki etkileri:

Turizm amaçlı yapılaşma özellikle kıyılarda yaşayan veya üreyen canlıların nesillerinin tükenmesine ya da türlerinin deđişimine ve göç etmelerine sebep olmaktadır. Özellikle Dalyan bölgesindeki caretta caretta ve focus focus cinsi kaplambağlarda bu endiše yaşanmış; fakat kısa süre sonra bu canlıların korunması için önlemler alınmaya başlanmıştır. Bölgeye özellik katan bu canlıların, bilakis turizm faaliyetlerini gerçekleştiren kesim tarafından itinayla korunması, sektör adına bir zaruret olmaktadır.

Keza av turizmi ile ilgili faaliyetlerde de dikkatli davranılması gerekmektedir. Büyük kalibreli silahlarla avlanmayı yasaklayan ve avlanmaları belirli kurallara bağlanan yerel yönetimler, doğal yaşamı korumaya çalışırken, kaçak faaliyetler deniz ve orman avcılığında doğal yaşamın sınırlarını zorlamaktadır.⁽¹³⁾

e. Turizmin arazi kullanımındaki etkileri:

Günümüzde Akdeniz kıyılarında oteller, moteller, kamp yerleri, tatil köyleri, motorlu taşıt park alanları için takribi 4.000 km² alan kullanılmaktadır. Bu kullanımın 2000 yılında iki kata katlanarak 8.000 km² mertebesine yükseleceği tahmin edilmektedir. ⁽¹⁴⁾ Doğadan alınarak turizm amaçlı yapılaşma için kullanılan bu alanlar, Akdeniz'in en güzel kıyı şeridinin üzerinde konumlanmaktadır. Bu kullanım da ister istemez doğal değerleri ve peyzajı tüketmektedir. Yapılaşma yoğunluğu ile birlikte alansal yayılım, bölgelerin tarihsel sit alanlarının da yok olmasına sebep olmaktadır.

f. Turizmin gürültü oluşturma etkisi:

Günümüzde çevre kirliliği türlerinden "gürültü", insanların rahatlık duydukları sessizliği yok eden ve insanı bunaltan bir kilit türüdür. Turizm faaliyetlerinin amaçlarından biri ise yine bu sessizliği yakalamak veya rahatsız etmeyen bir hareketlilik içinde bulunmaktır. Şehir ve sanayi ortamlarında yoğun olarak yaşanan gürültü, en azından turizm kaynaklı olmamak zorundadır. Oysa ki yaz aylarındaki sezonluk turistik yoğunlaşma, trafik ve insan kalabalığına sebep olmaktadır. Diğer taraftan turistik tesislerin inşasının yaz aylarında da devam etmesi bir başka gürültü kaynağı oluşturabilmektedir.

2.2.2. Turizmin Yapay Çevre Üzerindeki Etkileri:

Turizmin yapay çevreye etkileri, turizm tesisleri ve altyapısı gelişiminden ortaya çıkmaktadır. Bu etkileri mimari kirlenme, altyapı sorunları ve trafik olarak sıralamak mümkündür.

a. Turizmin mimari kirlenme üzerine etkisi:

Bir bölgede turizm faaliyetlerinin devamlılık arz edebilmesi için bölgesel ve yerel özelliklerin korunup geliştirilerek, çekiciliğinin sürekli olması sağlanmalıdır. Bölgesel ve yerel özellikler ise kültürel ve doğal değerlerin günlük yaşantının akışı içinde algılanması sonucu ortaya çıkan "görüntüler" dizisidir. ⁽¹⁵⁾ Bu görüntüler dizisinde mimari özel bir önem taşımaktadır. Tatil yerlerinde geliştirilen turizm tesislerinin doğal çevre üzerindeki olumsuz etkileri yanı sıra, bir çok durumda bu tesislerin estetik açıdan da doğal çevre özellikleri ile bütünleşmesi sağlanmamaktadır.

Çevrede hakim ve büyük olan otel yapıları, çoğu zaman, ölçek dışı ve çevreleri ile uyumsuz bir nitelik taşımaktadırlar. Genelde çok farklı mimari

uslupların yanyana gelmelerinin kaçınılmaz sonucu olan bu olgu mimari kirlenmeyi oluşturmaktadır.

b. Turizmin altyapı üzerindeki etkisi:

Turizmin altyapıya olan olumsuz etkisi “sezonluk aşırı yüklenme” olarak ortaya çıkmaktadır. Turizm kaynaklı olmak üzere altyapıya aşırı yüklenmesi ise hizmetlerin arzında eksiklik, başarısızlık, kirlenme ve sağlık açısından tehlikeli sonuçlar doğurmaktadır. Türkiye’de ulaşımda birinci seçenek karayollarıdır. Yaz aylarında turistik yörelere karayolu ile ulaşımda önemli darboğazlar, trafik sıkışıklıkları yaşanmaktadır. Özel bir turizm şekli olan yat turizminde de ihtiyaçlar doğrultusunda yeni marinalar inşa edilmekte veya kapasiteleri artırılmaktadır. Ancak yatların atıksu ve sintine suları ile katı atıklarının alınması için gerekli altyapı mevcut değildir.

Haberleşme ile ilgili, turistik talebin baskısı haberleşme teknolojisinin gelişmesi doğrultusunda azalmıştır. Özellikle cep telefonlarının yaygınlaşması umumi telefonlar konusundaki eksikliği telafi etmiştir. Öte yandan telefon şebekelerinde de son yıllarda hızlı bir gelişme görülmüştür.

Turizmin enerji alt yapısına etkisini de şöyle ifade etmek mümkündür: Turistik bölgelerimizin tümü enterkonnekte elektrik şebekesine bağlıdır. Böylece yüksek gerilim hatlarıyla yeterli miktarda enerji bu yörelere ulaştırılabilmektedir. Ancak yöre içi enerji dağıtımı için gerekli transformatör kapasitelerinde ve enerji hatlarında önemli eksiklikler ve yetersizlikler mevcut olduğundan, özellikle yaz aylarında, bu bölgelerimizde çok sık “enerji kesintileri” ile karşılaşmaktadır.⁽¹⁶⁾

Kanalizasyon ile ilgili turizm kaynaklı baskılara su kalitesi ile ilgili sorunlarda değinmiştik.

c. Turizmden Kaynaklanan Trafik Sorunları:

Turistik kıyı bölgelerimizde yöre içi ulaşım altyapısı, yazın nüfusun artması sözkonusu olmasa yeterlidir. Ancak turistik talebi kaldıracak bir yeterlilik yoktur. Bu bölgelerde özellikle yaz aylarında büyük kentleri aratmayacak trafik sıkışıklıkları olağan görüntüler oluşturmaktadır.

Park yeri bulabilmek ise ayrı bir sorun oluşturmaktadır. Otopark alanı yetersizliği, kullanılmamış alan yokluğu ve bu hizmetlerin sağlanması için gerekli olan yüksek maliyetlerden kaynaklanmaktadır.

3. TÜRKİYE'DE TURİZMİN YAPAY VE DOĞAL ÇEVRE ÜZERİNDEKİ TAHRİBATININ GİDERİLMESİNE DÖNÜK ÇALIŞMALAR:

Türkiye, farklı medeniyetleri temsil eden tarihi ve kültürel mirası ile 50.000 eski yerleşim alanı, 1500 termal ve hidrotermal kaynağı, 18 milyon hektar ormanı, 21 milli parkı ve üç tarafını çevreleyen denizler ve adalarla birlikte 8.272 km. kıyısı, 1.432 km. doğal kumsalı ve 9.816 km² alanı kapsayan gölleri ile turizm açısından çok fonksiyonlu çevre değerlerine sahip bulunmaktadır.⁽¹⁷⁾

Turizm faaliyetleri ile bu doğal potansiyeli değerlendirebilmek ve koruyabilmek mümkündür.

Turizm faaliyetlerini sürdürebilmek amacıyla Türkiye'de birtakım proje ve çalışmaların sürdürüldüğünü görmekteyiz. Bunları şu şekilde özetlemek mümkündür: (Tablo 2)

Tablo 2: Türkiye'de Turizmin Yapay ve Doğal Çevre Üzerindeki Tahribatını Önlemeye Yönelik Çalışmalar

Çalışma Konusu :	Amacı
ATAK Projesi	Akdeniz - Ege kıyı şeridinde çevre kirliliğini azaltmak amacıyla altyapı çalışmaları (kanalizasyon arıtma tesisi vs.) tamamlamak.
Mavi Bayrak Uygulaması	Marina, plaj, deniz, göl vs. temizlik standartını yükseltmek.
Çevreye Duyarlılık Kampanyası	Çevreye duyarlılığı artırmak, teşvik etmek ve özendirmek amacıyla konaklama tesislerine "çam", yat limanlarına "çapa", yatlara "yunus" sembolleri vermek.
Güney Antalya Projesi	Mahalli idarelere teknik altyapı donanımı için proje ve maddi destek sağlamak.
Turizm Çeşitliliğini Artırıcı Faaliyetler	Dağcılık, akarsu sporları, kaplıca, yayla, kış turizmi gibi turizm çeşitlerine yönelerek kıyı turizmindeki yoğunluğu azaltmak.

a. ATAK Projesi:

Turizm Bakanlığı tarafından yürütülen ve kısa adı ATAK olan Akdeniz-Ege Turizm Altyapısı Kıyı Yönetim Projesi, Çanakkale ile sınırından İçel sınırına kadar uzanan, karadan yaklaşık 2000 km ve denizden yaklaşık 4000 km'lik sahil bandı üzerindeki yerleşim birimlerini kapsamaktadır.

Proje turizm sektörünün en yoğun olduğu bu bölge kıyılarında 2020 yılına kadar oluşacak turizm gelişimi ve nüfus artışına cevap verebilecek çevre korumaya, özellikle sahillerde kirliliğin önlenmesine yönelik içmesuyu, kanalizasyon, atıksu arıtma tesisi ve deşarjı ile katı atık imha tesisleri gibi altyapı tesislerinin mevcut durum tespiti, master plan fizibilite proje ve inşaatların yaptırılmasını hedeflemektedir. ⁽¹⁸⁾ Bu amaçla belirtilen kıyı şeridi "ekonomik hizmet anlayışına uygun olarak yirmibeş havzaya ayrılmıştır." ⁽¹⁹⁾

b. Mavi Bayrak Uygulaması:

Bu uygulama özendirme yoluyla, yüzme amaçlı kullanılan deniz ve göl sularının temizliğini, kıyıların düzenini, plaj hizmetlerinin düzeyinin yüksekliğini sağlamaya yönelik bir kampanyadır.

Mavi bayrak kampanyası AB ülkelerinde 1987 yılından beri yürütülmekte olup, sözkonusu bayrak Avrupa Çevre Eğitim Vakfı'nca (AÇEV) verilmektedir.

Mikrobiyolojik açıdan çevre probleminin bulunmadığını dünyaya açıklayan Mavi Bayrak Ödülü, turistik kuruluşlar tarafından bir reklam ve prestij unsuru olarak kullanılmaktadır. ⁽²⁰⁾

Bu kampanya ile ülkemizde 1992 Mart ayından itibaren Balıkesir'den Hatay'a kadar olan 7 ilimizde tespit edilen 300 noktada istenilen AT standartlarına uygun analizler yapılmaktadır. Bu çalışma; Çalışma Bakanlığı, Turizm Bakanlığı ve Sağlık Bakanlığı'nın koordinatörlüğünde yürütülmektedir. Ülkemizde Mavi Bayrak ile kurulan ve AÇEV'na tam üyeliği kabul edilen Türkiye Çevre Eğitim Vakfı'nın mavi bayrak verdiği marina sayısı 10, ve plaj sayısı 12'dir. ⁽²¹⁾

Mavi Bayrak için belirlenen kriterleri sürekli sağlamak gerekmektedir. Bu kriterler içinde yüzme sularının kalitesinin yamsıra, karada verilen hizmetler ve çevre korumaya yönelik faktörlerde yer almaktadır. Bu kriterlerin tamamı sağlanmadıkça bu hak kazanılmamaktadır. ayrıca mavi bayrak her yıl yenilendiğinden bir yıl bu şartları sağlamayan plaj ve marinadan bayrak geri

alınmaktadır.

Mavi Bayrak, çevreye duyarlı turist için, bir gösterge olmakta ve standartların belli olması güvence sağlamaktadır.

Tablo :3 Türkiye’de Mavi Bayrak Verilen Marinalar

<u>Yıllar</u> :	<u>Marina Adı</u> :	<u>İli</u> :
1993-1994	Ataköy	İstanbul
1993-1994	Amiral F.Korutürk	İstanbul
1993-1994	Altinyunus	İzmir
1993-1994	Turban Kuşadası	Aydın
1993-1994	Bodrum	Muğla
1993-1994	Marmaris	Muğla
1993-1994	Kemer	Antalya
1994	Göcek	Muğla
1994	Setur	Antalya
1995	Albaros	Antalya

Kaynak: Çevre Bakanlığı, Turizm ve Çevre Etkileşimi, Ankara, 1995.

c. Turizmde Çevreye Duyarlılık Kampanyası:

Türkiye’de ilk defa 1993 yılında başlatılan bu uygulama ile belirli kriterlere göre çevreye duyarlı “konaklama tesislerine”, “çam”, “yat limanlarına”, “çapa” ve “yatlara” da “yunus” sembolleri verilmektedir. Bu sembol çevreye duyarlılığa göre bir ile üç adet arasında değişmektedir.

d. Güney Antalya Projesi:

Turizm alan ve bölgelerinde İngilizler tarafından yapılan araştırmada 497 dekar temizlenmesi gerekli bataklık, 547 adet gübrelik ve 367 adet açık tuvalet bulunduğu açıklanmaktadır. Bu bölgelerin mahalli idarelerine Turizm Bakanlığı tarafından, teknik alt yapı donanımı için proje ve maddi destek sağlanmaktadır.

e. Turizm Çeşitliliğini Artırıcı Faaliyetler:

Kıyı turizm bölgelerindeki yoğunluğu azaltmak ve dünyanın yeni turizm eğilimlerine de cevap verebilmek için farklılaştırılmış turizme yönelmemiz gerekmektedir. Böylece turistik yoğunlukla gelen çevresel tahribatın azaltılıp, farklı bölgelere yayılan talep ile çevresel korumanın da sağlanması söz konusu olabilir.

Bu maksatla dağcılık, mağaracılık, akarsu sporları, kaplıca merkezleri, yayla turizmi gibi konularda yeni turizm alanları açılabilir. Böylece geleneksel deniz-kum-güneş turizmindeki yığılmanın azalması ve diğer doğal güzelliklerin değerlendirilerek korunması sağlanabilir.

Ayrıca turizmin tüm bir seneye yayılmasını sağlamak amacıyla kış turizmi geliştirilebilir. Nitekim Türkiye bu konuda önemli adımlar atmıştır. (Bolu-Kartalkaya, Kayseri-Erciyes, Erzurum-Palandöken gibi merkezlerde)

Turizmin çevresel tahribatını azaltmaya yönelik buraya kadar bahsedilen çalışmaların dışında Bakanlıklar düzeyinde kanun ve yönetmeliklerle düzenlenmeye çalışılan bir çok faaliyet konusu bulunmaktadır. Ancak anlatılan çalışmalar somut ve neticeleri çok kısa zamanda görülebilen pratik ve hızlı uygulamalar olmuştur.

SONUÇ

Dünya turizm talebi artık “çevre” faktörüne öncelikle duyarlı bir hale gelmiştir. Bu duyarlılık çevresel sorunların artışıyla birlikte gelişme göstermiştir. Ancak çevresel sorunları “turizm kaynaklı” olanlar ve olmayanlar diye ayırdığımızı karşıma çıkan tablo şu olmaktadır:

Turizmden kaynaklanan çevresel tahribat, taşıma kapasitesinin üstündeki yığılmalar neticesidir. Bu yığılmanın temel sebebi de turizmin denize kıyısı olan bölgelerde odaklanmasıdır. Oysaki turizmi farklı konularda gerçekleştirmeye çalışmak, bu yığılma ve çevresel tahribatı hafifletecektir. Öte yandan turizmden kaynaklanan ciddi çevresel sorunlardan bahsetmek mümkün değildir. Turizm faaliyetlerinde yapılaşma hızını, kanalizasyon vs. gibi altyapı sorunları çözdükten sonra, “turizmi çevreyi koruyan bir sektör olarak” görmemiz mümkündür. Hatta belki de çevre korumada en önemli çaredir.

Türkiye turizminde, turistik işletmelerin özendirme, teşvik ve ödüllendirmeler ile çevre korumaya yönlendirilmesi hem turizmin kendi yararına

hem de bizzat çevre adına bir anlam taşımaktadır.

Sonuç olarak diyebiliriz ki: turizmin çevreyle uyumlu politikalar ile sürdürülmesi, turizm, çevre ilişkisi en müsbet olan ve diğer sektörlerde görülemeyecek bir etkileşim örneği teşkil edecektir.

NOTLAR

(1) WTO (World Tourism Organization), Exploring New Tourism Marketing Opportunities Around The World-XI. General Assembly Cairo (Egpt). October 15-22, 1995.

(2) Jörn W. Mundt, "Çevreye Duyarlı Turistin Ortaya Çıkışı-Alman Piyasasındaki Eğilim ve Gelişmeler", Turizm ve Çevre TÇSV Yayını, Ankara, 3-5 Ekim 1991, s. 50-58.

(3) Zekai Bayer, a.g.e., s. 146-148.

(4) Zekai Bayer, a.g.e., s. 146-148.

(5) Fahriye Sancar, Tourism and Vernacular Environmental Change/Social Change, EDRA 16.S.Klein and R. Wener, Eds: Washington, 1985, pp. 47-56.

(6) Fahriye Sancar, "Sürdürülebilir Kalkınma ve Turizm: Özgün Değerlerin Korunması ve Geliştirilmesi", Turizm ve Çevre Konferansı, TÇSV Yayını, Ankara, 1991, s. 100-101.

(7) Faik Küçüktopuzlu, a.g.m., s. 250.

(8) Grennon, M., Batisse, M., "The Blue Plan Futures of the Mediterranean Basin", Executive Summary and Suggestions for Future Action, Mediterranean Blue Plan Regional Activity Centre, Sophia Antipolis, France, 1988. (Zikreden: Orhan Uslu, "Turizm ve Çevresel Etkileri", Turizm ve Çevre Konferansı, TÇSV Yayını, Ankara, 1991, s. 39-40.

(9) Orhan Uslu, a.g.m., s. 40.

(10) Grennon, M. and Batisse, M., a.g.m., p.35.

(11) Orhan Uslu, a.g.m., s. 39.

(12) Faik Küçüktopuzlu, a.g.m., s. 250.

(13) Faik Küçüktopuzlu, a.g.m., s. 250.

(14) Grennon, M. and Batisse, a.g.m., p. 36.

(15) Fahriye Sancar, "Cultural-Ecological Interpretation of the Historic Underground Cities of Göreme-Turkey" In Moreland, F.Ed. Alternatives in Energy Conservation - The Use of Earth Covered Buildings, Washington 1976, pp. 21-36.

(16) Orhan Uslu, a.g.m., s. 43.

(17) Mehmet Gürdal, "Türkiye'nin Turizm-Doğal Çevre İlişkileri Sorunları ve Çözüm Yolları", II. Ulusal Turizm Kongresi, Kuşadası, 1990, s. 199-203.

(18) ÇED ve Planlama Genel Müdürlüğü, Çevreyi Öncelikle Etkileyen Bazı Sanayiler ve Temel Sektör Faaliyetleri, Çevre Bakanlığı Yayınları, No: 3, Ankara, 1996, s. 285.

(19) Turizm Bakanlığı, "ATAK Projesinde Yeni Ataklar", Turizm Bülteni, Sayı 6, Haziran 1993, s. 5.

(20) Turan Söylemez, "Ülkemizdeki Mavi Bayrak Uygulaması", II. Yeraltı Kaynakları ve Çevre Sempozyumu, Kuşadası, Kasım 1992, s. 82-83.

(21) Çevre Bakanlığı, Turizm ve Çevre Etkileşimi, Ankara 1995.