

AVRUPA BİRLİĞİ VE TÜRKİYE'DE KIRSAL KADININ DURUMU VE ALMANYA'DAN PROJE UYGULAMA ÖRNEKLERİ

Erol ESEN*

Özet

İstihdam, eğitim ve karar organlarındaki temsil durumu, kadının toplumsal yaşama katılımında erkeği ne kadar geriden takip ettiğini gösteren politika alanlarından sadece birkaçıdır. Kadının bu toplumsal dışlanmışlığı, kırsal alanlara gidildikçe artan bir eğilim göstermektedir. Uzmanlar, kırsal alanların insan yaşamı için yeniden keşfedilen öneminin, kadın için de yeni fırsatları beraberinde getirdiğini düşünüyorlar. Yüzyıllarca toplumun kenarına itilen bu ikilinin, yani kırsalın ve kadının, yeni politikalarındaki birlikteliği acaba başarılı olacak mıdır? Peki, doğası ve bireysel becerileri nedeniyle kırsalın değerlerini sürdürülebilir nitelikte koruyup geliştirmesi beklenen kadın, bu kalkınmadan payını da yeteri kadar alabilecek midir?

Siyasi birlik yolunda vatandaşlarına tam bir fırsat eşitliği hedefleyen Avrupa Birliği, kırsal alanlarda yeni bir yaşam kalitesi ile birlikte kadının da konumunu iyileştirmek zorundadır. Birliğin bu amaçla tanımladığı kırsal kalkınma stratejilerinde kadını destekleme programları, üye ülkelerin uygulamalarıyla şekillenmektedir. Bunlar arasında Almanya hem bölgesel politikalar hem de uygulamalar açısından örnek teşkil etmektedir. Kırsalda sivil toplum örgütlerinin katılımı ve "ekonomik gelir merkezli" politikalarından "sosyal-ekolojik dengeleri" gözetken kalkınma stratejilerine geçmeyi hedefleyen Federal Almanya, kadının kırsal kalkınmaya katılımı konusunda birçok yeni uygulamaya imza atmıştır. Bu çalışmada, kırsaldaki kadının sorunları ve kadının kırsal kalkınmaya katılım yolları tartışılmaktadır. Türkçe ve Almanca alan yazını ile birlikte, Avrupa Birliği ve Federal Almanya'nın ilgili mevzuatı incelenmektedir. Bu bağlamda Almanya'da Eyaletler düzeyinde kırsal kadını destekleme programları ile ilgili örnek uygulamalar değerlendirilmektedir.

Anahtar Kelimeler: Kırsal kalkınma, kalkınma stratejileri, kırsal kadın, AB programları, kadın projeleri

* Doç.Dr., Akdeniz Üniversitesi İktisadi ve İdari Bilimler Fakültesi Kamu Yönetimi Bölümü, AB Araştırma ve Uygulama Merkezi (AKVAM) Müdürü, Antalya.

Abstract

Employment, education and representation in decision organs are just a few policy areas that show how women follow behind men in social life. This social exclusion of women is increased in rural areas. Experts think that the re-discovered focus of the importance of human life in rural areas is bringing with it new opportunities for women, too. Women and rural life pushed the edge of society for centuries; will it again do so with the new policies? And can a sustainable development of countryside values be expected? Will individually skilled women get a share in this development?

The European Union aims at complete equality of opportunity to its citizens, a new quality of life in rural areas, together with an improved position of women. The programs to support women in Union rural development strategies which have been described for this aim, are taking shape from practices of member countries. Among them, Germany is an example for regional policies and applications. The Federal Republic of Germany that targeted to move from participation of civil society organizations in rural areas and the "economic income-based" policies, to development strategies in light of "social-ecological balance". It has developed many new strategies for women's participation in rural development. In this study, we discussed women's issues in rural areas and women's participation in rural development. The Turkish and German literature, together with the relevant legislation in the European Union and the Federal Republic of Germany are examined. In this context, rural subsidy programs for women and relevant sample applications are evaluated at state level in Germany.

Key Words: *Rural development, development strategies, rural women, the EU programs, women's projects*

Giriş

Kuramsal tartışmalar her ne kadar daha gerilere gitse de kırsal kalkınma, son yıllarda sık sık gündeme gelen bir konudur. Dünya Bankası, Birleşmiş Milletler, Avrupa Birliği, gönüllü kuruluşlar ve birçok ülke hükümetleri kırsal kalkınma konusuna daha fazla önem vermeye başlamışlardır. Toprak, su ve yeniden üretilmesi mümkün olmayan diğer doğal kaynaklar gibi en temel ekonomik faktörleri içinde barındıran kırsal alanların korunması, sadece ilgili bölge veya yerel aktörleri değil, kalkınmadan sorumlu tüm aktörleri ilgilendirmektedir. Bu boyutuyla kırsal kalkınma, son yıllarda ulusal ve uluslararası kamu politikalarının da merkezine yerleşmiştir.

En temel yaşam faktörlerine sahip kırsal alanlar gibi, kadının ekonomik rolünün önemi de kalkınma stratejilerinde yeniden ele alınmaya başlamıştır. Buna bağlı olarak kadın, kamu politikalarında giderek daha fazla önem kazanmaktadır. Böylece şimdiye kadar hem sanayi hem de post-modern toplumun kenara ittiği her iki olguya yönelen ilgi, son yıllarda gözle görülür düzeyde artmaktadır. Bu çalışmanın amacı, kadın ve kırsal alanın karşılaştırılması değildir. Çalışmada, kırsal kalkınma

politikalarının bir parçası olarak, kadının kırsaldaki konumunu güçlendirmeye yönelik programlar ve uygulama örnekleri incelenmektedir.

Bu amaçla AB'nin ve özellikle Almanya olmak üzere üye ülkelerin kırsal kalkınmaya yönelik yenilikçi programları ve proje örnekleri ele alınmaktadır. Yeni kamu politikaları anlamına gelen bu değişimi anlamayı kolaylaştırması amacıyla, özellikle OECD olmak üzere uluslararası örgütler ve AB'de kırsal kalkınma politikalarının evrimi ve bununla birlikte kırsalda kadını desteklemeye yönelik ulusal politikalar ve uygulamalar değerlendirilmektedir. Bu amaçla çalışmada, kadının eğitim ve istihdam alanında karşı karşıya kaldığı sorunlar ele alınmakta ve kırsaldaki kadının sosyo-ekonomik konumunu büyük ölçüde zayıflatan faktörler tartışılmaktadır. Türkiye ve AB örneğinde ele alınan kadının konumuyla ilgili bu durum analizinden sonra, Almanya'nın güneyinde bulunan ve kırsalı bol olan Baden Württemberg Eyaleti'nde kırsal kadına yönelik destekleme programları ve uygulama örnekleri değerlendirilmektedir.

Toplam dört aşamada işlenecek çalışmada, Türkçe ve Almanca alan yazınının taranması yanı sıra konuyla ilgili AB ve Federal Almanya mevzuatı incelenmektedir. Çalışma, literatür taraması, doküman analizi ve internet araştırması yardımıyla gerçekleştirilmiştir. Özellikle Almanya'da gerçekleştirilen destekleme faaliyetleri, basında çıkan değerlendirmeler ve ilgili proje sorumlularının raporları doğrultusunda değerlendirilmiştir. Kırsal alanın tanımı ve kırsalda kadının durumu üzerine tartışmalar her ne kadar AB, Almanya ve Türkiye üçgeninden seçilmişse de, bu çalışmanın amacı, bir ülke karşılaştırması değildir. Çalışmanın hedefi kısaca, kırsalda kadının evrensel nitelikteki sorunlarını ele alarak hem kırsal kalkınma hem de kırsaldaki kadının konumunu güçlendirmeye yönelik örnek uygulamaları değerlendirmektir.

Kırsal Alan

Kırsal kalkınmada kadının yeri tartışmasına geçmeden önce, kavramsal çerçevenin temel ögesi olan "kırsal alanı" ele almak gerekmektedir. Fiziki bir mekan olduğu kadar, beşeri ve ekonomik boyutları da içeren kırsal alan, üzerinde görüş birliği olan net bir tanıma sahip değildir. Kırsal kalkınmanın kapsadığı önemli terimlerden biri olarak Devlet Planlama Teşkilatı (DPT) kırsal alanı en yalın ifade ile "kentsel alanlar dışındaki mekanlar" olarak tanımlamıştır¹. Özellikle son yıllarda kalkınma politikalarına, mali desteklere ve küresel boyutta stratejik kararlara da konu olan kırsal alan kavramı, birçok faktörü aynı anda içinde barındırması nedeniyle kurumdan-kuruma, bölgeden-bölgeye veya ülkeden-ülkeye farklılaşabilmektedir. Bugün zaman zaman "kırsal yerleşim" veya "köy" ile de eş anlamda kullanılan kırsal alan kavramı, tarım toplumunun sanayi toplumuna evrimi süreçleriyle de belirlenmektedir. Böyle yoğun bir değişime maruz kalan bu kavramı tanımlarken DPT, kırsal alanın bir takım nesnel niteliklerini baz almaktadır²:

¹ Devlet Planlama Teşkilatı (DPT), **Sekizinci Beş Yıllık Kalkınma Planı – Kırsal Kalkınma Özel İhtisas Komisyonu Raporu**, Ankara 2000, <http://ekutup.dpt.gov.tr/bolgesel/oik538.pdf>, (10 Şubat 2011), s. 2

² **Ibid.**

- kırsal alanlarda yaşam ve ekonomik faaliyetler önemli ölçüde doğal kaynakların kullanım ve değerlendirilmesine bağlıdır,
- ekonomik-toplumsal-kültürel gelişme süreci nispeten yavaş işlemektedir,
- gelenek ve göreneklerin yaşam biçimini ve kurallarını etkileme gücü fazladır,
- teknolojik gelişmenin yaşama ve üretime yansıma oranı zamana yayılmaktadır,
- insan ilişkilerinde yüz yüze ilişkiler göreceli olarak daha yaygındır.

Zaman zaman kentsel alanın karşısı anlamında kullanılan kırsal alanın birçok tanımı bulunmaktadır. Avrupa Konseyi'nin "Kırsal Alan için Avrupa Sözleşmesi"nde kullanılan tanıma göre kırsal alan, iç veya kıyı bölgelerinde köyleri ve beldeleri de kapsayan ve büyük bir bölümü aşağıdaki amaçlarla kullanılan alanlar olarak tanımlanmaktadır³. Bunlar:

- tarım, ormancılık, su ürünleri ve balıkçılık
- orada yaşayan nüfusun iktisadi ve kültürel faaliyetleri (zanaat, üretim sektörü gibi)
- kentsel olmayan alanların eğlence ve rekreasyon için değerlendirilmesi (veya doğa koruma alanı)
- diğer amaçlar, örneğin yaşam alanı olarak

Avrupa Konseyi'nin tespitine göre: "Kırsal alanın tarımsal ve tarımsal olmayan bölgeleri, yoğun nüfusu yanısıra yatay ve dikey yapılara sahip kentsel alandan ayrı görülmelidir"⁴

İktisadi Kalkınma ve İşbirliği Teşkilatı (OECD) çalışmalarına bakacak olursak Teşkilat 1990'lı yıllardan itibaren kırsal kalkınmayı yeniden tanımlama girişimleri başlatmıştır. Yeni tanıma göre OECD kırsal alanları üç kategoride toplamaktadır:

- kırsallığı baskın bölgeler: nüfusunun yarıdan fazlası kırsal yerleşimlerde yaşayan,
- önemli ölçüde kırsal bölgeler: nüfusunun yüzde 15-50 arasındaki kısmı kırsal yerleşimlerde yaşayan,
- kentselliği baskın bölgeler: nüfusunun yüzde 15'den azı kırsal yerleşimlerde yaşayan.

Kırsal yerleşimi kentsel yerleşimden ayıran en önemli kriter olarak da, nüfus yoğunluğu gösterilmektedir. Buna göre nüfus yoğunluğu kilometrekare başına 150 kişinin altında olan yerler kırsal alan olarak tanımlanmaktadır.

OECD tanımına göre 27 üyeli AB yüzölçümünün %93'ü ve nüfusun %58'i kırsal alanlarda bulunmaktadır⁵. AB'nin 2007-2013 Plan Döneminde kendi politikaları

³ Pierre Antoine Barthelemy ve Claude Vidal, **Der ländliche Raum der Europäischen Union**, http://ec.europa.eu/agriculture/envir/report/de/rur_de/report.htm, (10 Şubat 2011)

⁴ **Ibid.**

⁵ Cornelia Krajasits, **Zur Typisierung von ländlichen Räumen im deutschsprachigen Raum – Konsequenzen für einen differenzierten Umgang mit der sozio-demographischen Entwicklung**, http://www.oekosozial.at/uploads/tx_osfopage/krajasits.pdf, (10 Şubat 2011), s. 1

için baz olarak kabul ettiği bu OECD tanımının arkasında çok farklı özellikler gösteren bölgeler bulunmaktadır. Kırsal alanların çeşitliliğini tespit etmek, seçenek ve kalkınma olanaklarını güvence altına almak ve bölgesel farklılıkları siyasi analizlerde dikkate alabilmek için OECD bu alanları ulusal ekonomilerle entegre olma derecesine göre de sınıflandırmaktadır⁶. Buna göre,

- artan nüfus ve gelişen ekonomilere sahip “entegre kırsal alanlar”: bunlar, çoğu kez büyük bir yerleşim merkezinin yakınında bulunan ve ortalama gelirin üstünde bir gelire sahip kırsal alanlardır.
- Kentsel merkezden oldukça uzak ancak büyük şehirlerle iyi bir ulaşım bağlantısına sahip “orta derece kırsal alanlar”: bunlar genellikle tarım veya tarımla ilişkili faaliyetlerden gelirini sağlarlar.
- Şehirlerden uzak, oldukça düşük nüfus yoğunluğuna sahip “tam kırsal alanlar”: bunların karakteristik özellikleri; yaşlanmış nüfus, düşük alt yapı, temel hizmetler, düşük gelir seviyesi, düşük eğitim düzeyi ve ulusal ekonomiden kopuk.

Böylece kırsal alan, Avrupa Konseyi tarafından bütüncül bir yaklaşımla farklı bölge tiplerine sahip “bağımsız, kalkınması ve geliştirilmesi gereken bir yaşam alanı olarak kabul görmüştür”⁷. Kırsal alanın kentsel alandan ayrı görülmesine önem veren OECD, kırsal alanların nüfus yapısını ve kentsel yerleşimlere yakınlığı ve ulusal ekonomilerle entegre düzeyini ön plana çıkarmaktadır. Buna karşılık Avrupa Birliği (GD IV), kırsal alanı tanımlarken nüfus yoğunluğu ile doğrudan ilişkili olan kentleşme düzeyinden hareket etmektedir. Burada sözü geçen kentleşme terimi, üye ülkelerin işgücü tespiti yöntemiyle ilişkili olup, ilgili bölgenin tanımlanmasına yaramaktadır. Buna göre Avrupa bölgeleri üç kategoride toplanmaktadır⁸:

- yoğun yerleşimli bölge: birbirine yakın birçok yerleşim yerlerinden oluşur; her birinin nüfus yoğunluğu kilometrekare başına 500 kişi ve toplam nüfusu en az 50.000 olan.
- Orta derece yerleşimli bölge: birbirine yakın, ancak nüfus yoğunluğu fazla olmayan yerleşim yerlerinden oluşan alan; bunlardan her biri kilometrekare başına 100 kişi ve toplam nüfusu en az 50.000 veya yoğun bir yerleşim merkezine yakın.
- Düşük yerleşimli bölge: birbirine yakın yerleşimlerden oluşan, ancak başka bir yerleşim bölgesine dahil olmayan alan.

Bununla birlikte AB, kırsal bölgeleri karakterize etmede nüfus yoğunluğu, nüfus gelişmesi ve nüfusun yapısı gibi ek faktörler dikkate almaktadır. Örneğin nüfus yoğunluğu bağlamında kentsel alan olarak geçen bölgeler kilometrekare başına 150-500 kişi arasında değişmektedir. Bu sayının altında kalan bölgeler ise kırsal alan olarak

⁶ **Ibid.**; Metin Can, **Avrupa Birliği Kırsal Kalkınma Programlarının Türkiye'nin Kırsal Kalkınması Açısından İncelenmesi: SAPARD ve IPARD Örneği**, Tarımsal Ekonomi Araştırma Enstitüsü (Yay.), Ankara, 2007, s.3-4

⁷ Roland Norer, **Lebendiges Agrarrecht: Entwicklungslinien und Perspektiven des Rechts im ländlichen Raum**, Wien, 2005, 562

⁸ Pierre Antoine Barthelemy ve Claude Vida, **op.cit.**

kabul edilmektedir⁹. Nüfus gelişmesi ise hem doğum oranlarına bağlı olarak doğal nüfus artış veya azalışlarını, hem de göç yoluyla bölge nüfusundaki değişimleri dikkate almaktadır. Nüfus yapısı da bölgenin gençleşme veya yaşlanma kapasitesini ortaya koyması açısından önemli bir gösterge olarak kabul edilmektedir. Çiftçilerin yaşına bağlı olarak ilgili kırsal bölgenin yenilik yeteneği ve tarım işletmelerinin ömrü konusunda fikir yürütmek mümkündür. Kırsal alanların belirlenmesinde diğer tanımlayıcı faktörler olarak da bu alanların gelir ve istihdam düzeyi, arazi varlığının durumu, ki özellikle tarım için kullanılabilir arazinin oranı ve çevre konuları da dikkate alınmaktadır.

AB'nin Kırsal Kalkınma Politikaları

Avrupa Konseyi ile başlayan ve AB tarafından sürdürülen kırsal alanlara bakıştaki değişim, 1990'lı yılların başında yeni bir aşamaya ulaşmıştır. AB Komisyonu, Ortak Tarım Politikası'nın (OTP) önemli bir aracı olan Yapısal Fon'un kullanımında ve kırsal kalkınma politikalarında geçerli olmak üzere 1991 yılında LEADER (Liaison l'Entre Actions pour le Development de l'Economie Rurale) adı altında yeni bir girişim başlatmıştır. Türkçeye 'Kırsal Ekonominin Kalkındırılması için Faaliyetler Arasındaki Bağlantılar' olarak çevrilebilecek bu Program, aynı zamanda bir yaklaşımı da ifade etmektedir. Hatta daha da ileri giden tanımlar bunun "...belirlenmiş tedbirlerin uygulanmasından çok, kırsal kalkınmanın orada yaşayan kırsal topluluklar aracılığıyla gerçekleştirilmesi için bir metod..."¹⁰ olduğunu ifade etmektedirler. LEADER Programı yenilenerek bugün halen sürdürülmektedir. Bunda Programın çeşitli nitelikleri etkili olmuştur: Bu yaklaşımın yardımıyla kırsal problemlere karşı geliştirilen yenilikçi çözümler, buralarda yaşayan insanların yaşamlarında gerçekleştirilen değişimler, yerel toplulukların ihtiyaçlarını karşılamaya yönelik örnek çözümler ve bunların yaygınlaştırılması.

Zamanla kırsal alanların kalkınmasına yönelik AB Programlarında başka yenilikçi politikalar da LEADER'a eklenmiştir. Topluluğun o zamana kadarki ortak tarım politikalarını gözden geçiren çabalarının bir sonucu olarak ortaya çıkan bu ilk tanımlar, 1990'lı yılların ikinci yarısında yeni faktörleri de ortaya çıkarmıştır. Üretim miktarı, ürün fiyatları, ürün standartları, kotalar ve ortak piyasa düzenlemesi gibi daha çok tarım odaklı yaklaşımların yetersizliği yeni arayışları da beraberinde getirmiştir. Kırsal alanlardaki sorunlara daha bütüncül bir yaklaşımın öne çıktığı tartışmalar, 1996 yılında İrlanda-Cork'da gerçekleştirilen Kırsal Kalkınma Konferansı ile ilk kez somut önerilere dönüşmüştür¹¹. Açıklanan Deklarasyon'da 10 maddede toplanan tespitlerle sürdürülebilir kırsal kalkınmada yerindenlik, koordinasyon, katılım ve işbirliği ilkelerinin önemi vurgulanmıştır.

⁹ **Ibid.**

¹⁰ Hüseyin Altundağ, **AB Kırsal Kalkınma Politikasında LEADER Yaklaşımının Yeri ve Türkiye'de Uygulamaya Yönelik Yapılan Çalışmalar**, Uzmanlık Tezi, Tarım ve Köyişleri Bakanlığı Dış İlişkiler ve Avrupa Birliği Koordinasyon Dairesi Başkanlığı (Yay.), Ankara, 2008, s. 12

¹¹ Sonuçlar için bkz.: Pierre Antoine Barthelemy ve Claude Vida, **op.cit.**

Topluluğun OTP'sini önemli değişikliklere uğratan ve kırsal kalkınmada somut düzenlemeleri beraberinde getiren ilk belge ise "Gündem 2000"dir. AB Komisyonu'nun kırsal kalkınma başlığı altında topladığı toplam 22 maddelik öneri paketi, üye ülkelere bir tür "menü" olarak sunulmaktadır. Bu belge ile kırsal kalkınma, yapısal fonların desteğinden yararlanan üç alandan biri haline gelmiştir. Belgede sunulan ve OTP'de önemli değişiklikleri de beraberinde getiren öneriler, üye ülkelerin kendi ihtiyaçlarına uygun seçebilecekleri, revize edebilecekleri veya farklı şekillerde kombine edebilecekleri önlemler niteliğindedir¹².

Kırsal alanların geliştirilmesine yönelik politikaların güçlendirilmesi amacıyla Haziran 2003'te OTP'deki ilk kapsamlı değişiklikleri içeren yeni yaklaşımlar¹³, Kasım 2003'te Avusturya-Salzburg'ta düzenlenen ikinci Avrupa Kırsal Kalkınma Konferansı'nda kapsamlı tanımlara dönüşmüştür. Geleceğin kırsal kalkınma politikalarının kapsamı istenen önemli alanlar, Konferans'ın sonuç belgesinde şu şekilde tespit edilmiştir: Tarım ve ormancılık, geniş anlamda kırsal kalkınma, gıda ürünlerinin kalite ve güvenliği, kamu hizmetlerine ulaşım, AB'nin tüm alanlarının dahil edilmesi, dayanışma, önemli yerel aktörlerin katılımı, ortaklık ve düzenlemelerin yalınlaştırılması¹⁴. Tarım odaklı politikalarından uzaklaşıp daha kapsayıcı, tarım dışı alanlarda da çeşitliliği artırıcı ve özellikle kırsal alanlarda yeni kalkınma potansiyeli olarak kadın ve gençlerin desteklenmesi ve alternatif istihdam olanaklarının yaratılması gibi yeni politikalar, AB'nin OTP'de yenilikçi bakışının gün yüzüne çıktığının en somut göstergesi olmuştur.

AB'nin 1698/2005 nolu Konsey Düzenlemesi'nde¹⁵ ifadesini bulan 2007-13 Kırsal Kalkınma Programı "süreklilik ve değişim" anlayışı içinde formüle edilmiş bir belgedir¹⁶. Belgeye göre üye ülkeler, kırsal alanların kalkındırılmasına yönelik entegre programlar için destek almaya devam etmektedirler. Ancak stratejik içerikler ve kırsal alanların sürdürülebilir kalkınmasını öngören programların geliştirilmesi şekli değişmektedir. Bu amaçla üç siyasi hedef alanı kabul edilmiştir. OTP'nin önemli hedefleri arasına giren "kırsal kalkınma" ile ilgili yeni politikalar şu şekilde başlıklandırılmıştır:

- Tarım ve ormancılık alanlarında rekabet gücünün artırılması. Bunun için tespit edilen faaliyet alanları: insan kaynakları, fiziki sermaye ve tarım üretimi ve ürünlerinin kalitesi.
- Çevre ve arazi yönetiminin desteklenmesi. İlgili faaliyet alanları: tarım arazilerinin sürdürülebilir nitelikte işlenmesi ve ormanlık alanların sürdürülebilir nitelikte kullanılması.

¹² Europäische Kommission, **Die EU-Politik zur Förderung der Entwicklung des ländlichen Raums, 2007-2013**, 18.12.2006, s. 4

¹³ İlgili 17.5.1999 tarih ve 1257/99 sayılı Konsey düzenlemesi için bkz.: ABl. L 160, 26.6.1999

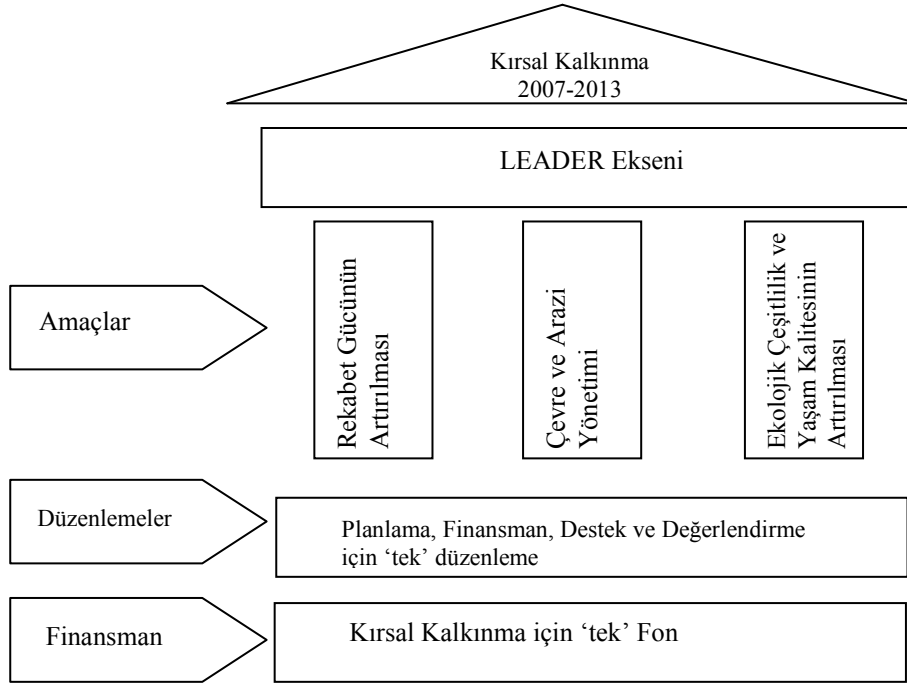
¹⁴ Europäische Kommission, op.cit. s. 5-6; Roland Norer, op.cit. s. 563

¹⁵ İlgili 20.9.2005 tarih ve 1698/2005 sayılı Konsey Düzenlemesi için bkz.: ABl. L 277, 21.10.2005

¹⁶ **Ibid.** s. 7; Hasan Yılmaz ve Ahmet Tolunay, "Avrupa Birliği Kırsal Kalkınma Politikalarında Yeni Yönelimler ve Türkiye", **Süleyman Demirel Üniversitesi Orman Fakültesi Dergisi**, C. 1, 2007, s. 11-14

- Ekonomik faaliyetlerin çeşitlendirilmesi ve yaşam kalitesinin artırılması. İlgili faaliyet alanları: yaşam kalitesi, ekonomik çeşitlilik ve mesleki beceriler kazandırılması.

Şekil 1. Kırsal Kalkınma Düzenlemesi – Stratejik Yaklaşım¹⁷



Tüm kırsal kalkınma programlarının altında toplandığı bu üç tematik eksen (Rekabet Gücü, Çevre ve Arazi ve Ekolojik Çeşitlilik, bkz. Şekil 1), daha önce değinilen metodik bir eksen olan LEADER ile tamamlanarak bir bütün oluşturulmuştur. Her üç tematik alan ve metodik önceliğe giren projeler çerçevesinde üye ülkelerin belli oranda yapmak zorunda oldukları kendi katkıları aynen korunmuştur. Buna karşılık bir tarafta AB destekleri için ortak öncelikler üzerinde uzlaşılrken, diğer tarafta üye ülkeler ve bölgelerin ihtiyaç duyabilecekleri esneklik de sağlanmıştır. Bu amaçla desteklenecek programlarda kullanılacak mali kaynaklar ise “Kıralsal Kalkınma için Avrupa Tarımsal Fonu” (ELER) adı altında tek bir fonda toplanmıştır. Ayrıca bürokratik engelleri azaltma ve desteklenmek istenen kırsal kalkınma programlarının uygulanmasını kolaylaştırmak amacıyla planlama, finansman, raporlama ve denetleme ile ilgili düzenlemeler tek bir belgede toplanmıştır. Yaklaşık 77,5 milyar Euro AB kaynakları ve 28,5 milyar Euro üye ülkelerin katkılarından oluşan toplam 107 milyar Euroyu bulan bir Fon oluşturmuştur. Bu Fon’un yukarıda değinildiği şekilde sadeleştirilmiş olması, 2007-13 Programı’nın belki de en yenilikçi boyutunu oluşturmaktadır.

¹⁷ Europäische Kommission, op.cit. yararlanılmıştır

“Çalışan Yoksullar”: Kadın İstihdamının Sorunları

Nasıl ki AB’de kırsal alanın yeniden tanımlanmasıyla kırsal kalkınmada tarımsal üretimin ötesine geçen bir yaklaşım benimsendiyse, kırsal kalkınmanın önemli aktörlerinden biri olarak kadının yeni politikadaki rolünün değişmesi de bir zorunluluk haline gelmiştir. Kadınların, kalkınmadaki gerçek konumuna uygun olarak yeni politikalarda dikkate alınmaları, onların hem sosyo-ekonomik konumlarının iyileşmesini hem de hedeflenen kalkınmanın sürdürülebilirliğini sağlar. Ancak bu çözümler, bir takım yeni idari ve hukuki düzenlemelerle bulunabilecek kadar kolay değildir. Burada özellikle kırsaldaki kadınların siyasi, sosyal ve kültürel konumlarını sürdürülebilir nitelikte değiştirecek somut önlemler gerekmektedir. Çalışmanın sınırları da dikkate alınarak, kırsaldaki kadının mevcut sosyo-ekonomik konumu ile ilgili önemli faktörlerden biri olan istihdam konusu incelenecektir. Kuzeyden Güneye gidildikçe farklılaşan, ancak hemen her ülkede kadınlar için karakteristik olan faktörleri burada irdelerken, bir ülke veya bölgeye bağlı kalınmayacaktır. Daha sonra tartışılacak uygulama örneklerinin özellikle Almanya’dan seçilmesi nedeniyle bu bölümde yapılacak değerlendirmeler daha çok AB, Almanya ve Türkiye üçgeninden seçilmiştir.

Burada kadının istihdam durumunu kavramsallaştırmak üzere seçilen “çalışan yoksullar, working poor”¹⁸ olgusu şüphesiz dünyanın birçok bölgesinde kadınların paylaştıkları ortak kaderin de bir ifadesidir. Dünya’da toplam çalışma saatlerinin üçte ikisini kadın işi oluştururken, kadınlar dünya gelirinin sadece %10’unu elde etmektedirler¹⁹. Ücretlerde cinsiyete bağlı “aşağıya doğru yarış”, küreselleşmenin de etkisiyle halen son hızla devam etmektedir. Bunun sonucu ücretler düşmekte ve çalışma koşulları daha da zorlaşmaktadır. Hatta bazı araştırma bulgularına göre, kadın-erkek eşitsizliğinin yoğun olduğu bölgelerde yoksulluk önlenememektedir. Bundan en olumsuz etkilenen grup, büyük çoğunluğu günde yaklaşık 1 Dolar kazanan yine kadınlardır. Birleşmiş Milletlerin bulgularıyla devam edecek olursak kadınlar, Dünya yoksul nüfusunun %70’ini oluştururken²⁰, Dünya mal varlığının sadece %1’ine sahiptirler. Başta Afrika olmak üzere Dünya’nın birçok az gelişmiş bölgelerinde kadına özgü bu durum, Türkiye’de özellikle kırsal kesimlerde en sık rastlanan olgudur.

Yukarıdaki veriler ışığında kadın istihdamındaki duruma bir göz atacak olursak, Grafik 1’de de görüldüğü gibi Türkiye’de işgücüne katılan kadınların oranı Avrupa’daki istihdam oranlarına göre iyi bir tablo sergilememektedir. Grafik 1’de görüldüğü üzere, 2000 yılında erkekler yaklaşık %74 oranında işgücüne katılım

¹⁸ Christa Randzio-Plath, “Frauen gestalten den Wandel”, Marie-Schlei-Verein e.V. (der.),

Frauen bringen Wandel – Bilanz und Perspektiven einer geschlechtergerechten Entwicklungszusammenarbeit, Dokumentation der Veranstaltungen am 20. und 21. April 2007, Hamburg, 2007, s. 13

¹⁹ Milliyet, 11.3.2012, <http://www.hurriyet.com.tr/gundem/20097473.asp> (19.7.2012);

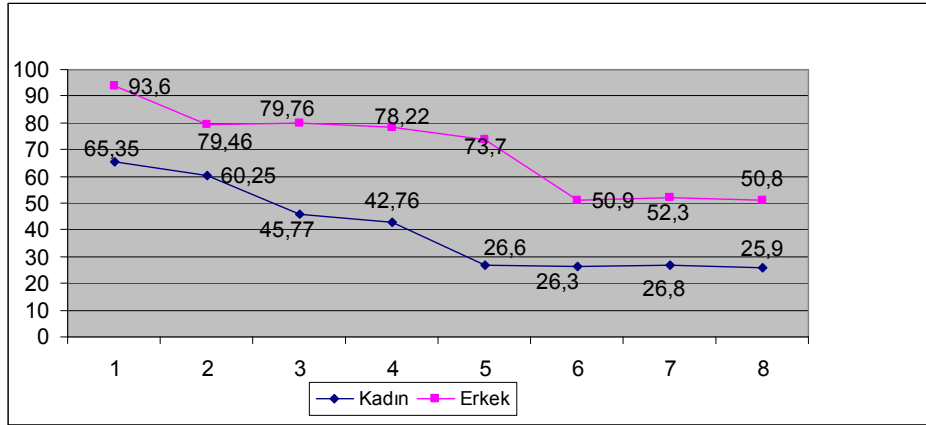
Bundesministerium für Wirtschaftliche Zusammenarbeit und Entwicklung, BMZ Materialien 172, **Stärkung der Teilhabe von Frauen in der Entwicklungszusammenarbeit**, s. 4

²⁰ <http://www.hekimpostasi.org.tr/2012/03/08/saglik-alaninda-kadin-saglik-calisanlarina-yonelik-siddet/> (19.9.2012); Mustafa Öztürk ve Başak Işıl Çetin: Dünya’da ve Türkiye’de Yoksulluk ve Kadınlar, **Journal of Yasar University**, 3(11), 2661-2698, s. 2680 vd.,

http://joy.yasar.edu.tr/makale/no16_vol4/09-OZTURK-CETIN.pdf (19.7.2012)

gösterirken, kadınların aynı yıl işgücüne katılım oranı sadece %27 düzeyinde kalmıştır. Bu oran daha sonraki yıllarda düşerek devam etmiştir. Türkiye’de kadın ve erkeklerin işgücüne katılım oranlarını 1960’tan itibaren gösteren Grafik 1’e göre kadınların bugünkü durumu, 1960’da %65’i geçen işgücüne katılım oranına göre yaklaşık üç kat daha düşüktür. Oysa kadınların işgücüne katılımı açısından AB ortalaması yaklaşık %62 civarındadır. En yüksek katılım yaklaşık yüzde 77 ile İsveç’te görülmektedir. Almanya’daki sayılara bakacak olursak yaklaşık %65 ile Avrupa ortalamalarına yakın gözükmeyle birlikte, %76 olan erkeklerin işgücüne katılım oranına göre aradaki fark azımsanmayacak kadar yüksektir²¹.

Grafik 1: Türkiye’de işgücüne katılım oranındaki değişim²²



Almanya’daki sayılarla devam edecek olursak, düşük ücretli çalışan kadınların oranı erkeklere göre yaklaşık iki kat daha fazla görünmektedir. Alman İstatistik Kurumu’nun 2009’da yayınladığı verilere göre Almanya’da düşük ücretli çalışan kadınların oranı %27 civarında iken, bu durum erkeklerde yaklaşık %14’tür. Yine çalışan kadın ve erkeklere ödenen ücretler açısından da AB ülkelerindeki farklılıklar büyüktür. Buna göre üye ülkelerde çalışan erkekler kadınlara göre ortalama %18 daha fazla ücret alırken, Almanya’da bu oran %23’ün üzerine çıkmaktadır. Bu durum iki nedenden dolayı ortaya çıkmaktadır: Bunlardan ilki kadınların hem normal istihdamda hem de kısmi zamanlı istihdamda daha düşük ücretli işlerde çalışıyor olmalarıdır. Diğer bir neden ise mesleki eğitim düzeyi. Almanya’da düşük ücretli çalışanların %30’u herhangi bir meslek eğitimine sahip değilken, düşük ücretli çalışan kadınların %14’ü bir meslek eğitimi diplomasına sahip; yüksek okul mezunu düşük ücretlilerin oranı ise sadece %4 civarında²³ kalmaktadır.

²¹ www.jjahnke.net, (4 Ocak 2011)

²² <http://www.tuik.gov.tr>, (20. Mayıs 2013); ayrıca yatay değerler: 1: 1960; 2: 1970; 3: 1980; 4: 1990; 5: 2000; 6: 2010; 7:2011; 8: 2012

²³ Alman İstatistik Kurumu’nun kadın istihdamıyla ilgili verileri için bkz.: Statistisches Bundesamt, **Niedrigeinkommen und Erwerbstätigkeit**, <http://www.destatis.de/jetspeed/portal/cms/Sites/destatis/Internet/DE/Presse/pk/2009/Erwerbstaeti>

TÜİK 2009 verilerine göre Türkiye'de kadınların toplam işgücüne katılım oranı düşük olsa da, kırsal bölgelerde bu oran %48'e kadar yükselmektedir²⁴. Bununla birlikte kırsal alanda istihdam edilenlerin %63'ü tarımda yer alırken, bunların yaklaşık %48'ini kadınlar, yüzde 52'sini de erkekler²⁵ oluşturmaktadır. Buna karşılık kırsal alanda istihdam edilen kadınların %84 gibi büyük bir bölümü tarımda çalışırken, bu oran erkekler için %51'e kadar düşmektedir. Buna göre kadınların kırsal alanda işgücüne katılım oranı yükselmekte; kırsal alanda çalışan kadınların büyük bir bölümü ise tarımda istihdam edilmektedir.

Kadın yoksulluğunu önemli ölçüde etkilemesi itibarıyla, 2007 yılında toplam istihdama katılan kadınların %38'i, kırsal alanda ise %77'si ücretsiz aile işçisi olarak çalışırken, çalışan kadınların %64'ü herhangi bir sosyal güvenlik kurumuna kayıtlı görünmemektedir. Bunların da %59'unu ücretsiz aile işçisi olarak çalışan kadınlar oluşturmaktadır. Ayrıca ücretli veya maaşlı çalışan kadınların %22'si, yevmiyeli olarak çalışan kadınların %94,5'i, işveren kadınların %29'u, kendi hesabına çalışan kadınların %92'si herhangi bir sosyal güvenlik kurumuna bağlı olmaksızın çalışmaktadır²⁶. Ancak kadın istihdamının ayırt edici bir diğer özelliği de ücretsiz aile işçiliğinde kent-kır farklılığıdır. Tarımda çalışan kadınların %75'i ücretsiz aile işçisi iken, kentte istihdama katılanların sadece %0,05'i ücretsiz aile işçisidir.

Kırsalda kadının tarımsal faaliyetlere katılım şeklini belirleyen çeşitli faktörler bulunmaktadır. Bunlar, hane ve arazi büyüklüğü, emek kullanım biçimleri ve türüne göre değişmektedir. Kadınların tarımda yoğunlukla katıldığı faaliyet alanları, ürün toplama ve çapalama olduğu kadar, yabancı otların ayıklanmasıdır. Bu bağlamda kadınların katılmadığı faaliyetler olarak ürün satışı, sürüm, gübreleme ve sulama olarak ifade edilebilir²⁷. Kadının tarımda istihdam türlerinden bir tanesi de sebze yetiştiriciliğidir. Burada tohumun ekilmesi, fidelerin dikilmesi, sulama, çapalama, toplama ve ürünlerin kurutulması gibi faaliyetleri kadınlar üstlenmektedirler. Bir diğer alan olarak hayvancılıkla ilgili faaliyetler gelmektedir. Bunlar, hayvanlara su vermek, ahır ve ağıl temizliği ve sağım gibi faaliyetlerdir. Otlatma ve kırkım ise daha çok erkek işi olarak bilinmektedir. Kırsalda kadın son olarak mevsimlik göçe de katılmaktadır. Bu durum hanenin sahip olduğu toprak durumuna bağlı olarak tüm kadınların katıldığı gibi, kısmi mevsimlik göç de olabilmektedir. Özellikle toprak dağılımındaki eşitsizliklerin yoğun olduğu bölgelerde sık rastlanan mevsimlik kadın işgücü göçü de olsa, ücretler

gkeit/begleitheft__Erwerbstaetigkeit.property=file.pdf, 19.8.2009, (26 Ocak 2011); ayrıca bkz.: <http://www.destatis.de/jetspeed/portal/cms/> (26 Ocak 2011)

²⁴ Olhan, Emine, Türkiye'de Kırsal İstihdamın Yapısı, s.10, 2011, FAO

²⁵ Türkiye ve Dünya'da Kadının durumu için bkz. http://www.tzob.org.tr/tzob_web/rapor.htm, (14 Eylül 2010);

²⁶ Türkiye Ekonomi Politikaları Araştırma Vakfı – TEPAV, **Kadın Yoksulluğu**, Ülker Şener (Araştırmacı), 2009, s. 7; Metin Berber ve Burçin Yılmaz Eser, "Türkiye'de Kadın İstihdamı: İlke ve Bölge Düzeyinde Sektörel Analiz", **"İş, Güç" Endüstri İlişkileri ve İnsan Kaynakları Dergisi**, Cilt 10 (2), 2008, s. 3

²⁷ Yakın Ertürk, "Türkiye'de Sosyo-Ekonomik Gelişme ve Kırsal Kadının Konumu", **Kadın ve Sosyo-Ekonomik Gelişme**, KSS Gn. Md. (yay.), Ankara, 1996; Eskişehir Valiliği İl Tarım Müdürlüğü, **Bölgesel Kırsal Alanda Kadın Çalıştayı**, 24-26 Eylül 2009, Eskişehir, 2009, s. 22

kendileri tarafından değil, evin reisi tarafından alınmaktadır. Çoğu kez ücretsiz işçiliğin payına düştüğü kırsal dünyada kadın, çalışsa da ekonomik bağımsızlığını sağlayamamakta, erkeğe bağımlılığı devam etmektedir²⁸.

Kırsal kesimde yüksek oranda kadın istihdamına rağmen ücretsiz aile işçiliği nedeniyle düşük geliri olması ve kadının konumunun erkeğe göre daha zayıf olmasının diğer nedenlerine de kısaca bakacak olursak şunları tespit edebiliriz: Kırsal alanda kadının sosyo-ekonomik konumunu etkileyen önemli faktörlerden bir tanesi de göç olgusudur. Erkeklerin daha mobil olması nedeniyle, eşin gitmesi kadınları üstlenmek zorunda oldukları yeni sorumluluklar sonucu daha hareketsiz ve erkeğe daha bağımlı hale getirmektedir. Bir diğer faktör ise, kadına verdiği birçok olumlu katkıdan bağımsız, yeni teknolojilerin kadınların statüsünü geriletmediği ve kadın-erkek eşitsizliğini güçlendirdiğidir²⁹. Çünkü kadınlar kentsel emek piyasalarında ikincil konuma düşmüş, erkek ve kadınlar arasındaki hiyerarşi daha da artmıştır³⁰. Sonuç olarak kadının aile ekonomisine katkı alanları genellikle statüsü düşük, istihdamı erkeğin istihdamına ek bir faktör olarak görülen ve hane içinde yaptıkları üretken emek olarak görülen bir konumdadır.

Buna karşılık kırsalda kadın geleneklerin en yoğun yaşandığı toplumsal kesime dahildir. Cumhuriyetin kurulmasıyla kabul edilen Medeni Kanun, her ne kadar çok kadınla evlenmeyi kaldırmış ve kadına da boşanma hakkı tanıdıysa da, köylerde çok eşli ve imam nikahlı evlenme yahut “kuma” alma gibi durumlar sayıca azalsa da günümüzde halen devam etmektedir. Yasalarla 18 olarak belirlenen evlenme yaşına rağmen köylerde 12-13 yaşında evlendirilen kız çocuklarının sayısı hiç de az sayılmaz. Gelişme çağını henüz tamamlamadan ağır sorumluluklar altına giren ve herhangi bir mesleki eğitim alamayan kadınlar erkeklere göre daha dezavantajlı konuma düşmektedirler. Ekonomik nedenlerin de etkisiyle halen sürdürülen bu gelenekler, az gelişmiş bölgelerde kırsal kadının konumunu erkeğe daha da bağımlı hale getirmektedir. Köylerde modern yasa hükümleri değil, gelenekler, görenekler hatta Şeriat hükümleri işlev görmektedir. Bunun bir sonucu olarak Türkiye’de kırsal kesimlerde kadın-erkek eşitliğinden söz etmek de olanaksızdır³¹.

İstihdamla ilgili sorunlar ve sosyo-kültürel olgular sonucu kadının kırsalda “sınırsız sömürülebilir doğal kaynağa”³² dönüşmesini önlemek için yeni kamu politikaları gerekmektedir. Bunlardan biri olan eğitim durumuna baktığımızda, 1997-

²⁸ Yakın Ertürk, **op.cit.**

²⁹ Marese Hoffmann, **Frauen im ländlichen Raum und Ökologie**,

<http://www.frauenakademie.de/dokument/img/hoffmann.pdf>, (15 Eylül 2010), s. 5

³⁰ Ertürk, **op.cit.** s.2; Aygül Fazlıoğlu, “Kadının Kırsal Kalkınmadaki Yeri: GAP Örneği”,

Atatürk Üniversitesi Ziraat Fakültesi Tarım Ekonomisi Bölümü ve Tarım Ekonomisi Derneği V. Tarım Ekonomisi Kongresi, 18-22 Eylül 2002, Erzurum,

<http://www.gap.gov.tr/Turkish/Sosprj/gapornek.html>, (15 Eylül 2010)

³¹ Yakın Ertürk, **op.cit.** s. 13; Fazlıoğlu, **op.cit.**; İpek İlkaracan ve Pınar İlkaracan, “Kuldan Yurtaşa: Kadınlar Neresinde?”, **75 Yılda Tebaadan Yurttaş’a Doğru**, Tarih Vakfı Yayınları, Ankara, 1998

³² Marese Hoffmann, **op.cit.** s. 7

2006 yılları arasındaki 10 yıllık süreçte Türkiye'deki okur-yazar oranında yaklaşık %2'lik bir artış görülmektedir (Tablo 1). Bu durum kadınlarda erkeklere nazaran daha yüksektir. Daha sonraki yıllara bakıldığında bu oranlar 2008 yılı için erkeklerde 95,9, kadınlarda 84,1; 2009 yılında erkeklerde 96,4, kadınlarda 85,4; 2010 yılında erkeklerde 97,3, kadınlarda 88,1 ve 2011 yılında ise erkeklerde 97,9, kadınlarda 90,3 düzeyine yükselmiştir³³. Şu durumda Türkiye'nin AB'ye uyum sürecinde kadınların eğitimi konusunda küçük de olsa bir ilerleme kaydettiği söylenebilir.

Tablo 1: Türkiye'de Okur-Yazar Oranları³⁴

	1997	1998	1999	2000	2001	2002	2003	2004	2005	2006
Toplam	85,2	85,1	85,3	85,9	86,3	86,4	86,3	87,5	88,3	87,4
Erkek	94,0	94,0	93,9	94,4	94,6	94,5	94,5	95,3	95,7	95,3
Kadın	76,6	76,3	76,9	77,6	78,1	78,3	78,2	79,9	81,1	79,6

İstihdam durumunun eğitim düzeyiyle doğrudan ilişkisi TÜİK'in 2010 yılı verilerinde de kendini göstermektedir. Buna göre Türkiye'de toplam işgücüne katılım oranı %48,2 ile Mart 2010'da bir önceki yıla göre %1,7 (TÜİK 2010) yükselmiştir. Son bir yıldaki bu artış kadınlarda erkeklere oranla yaklaşık 3 kat daha fazladır (%0,8'e karşılık %2,4). Bunu eğitim durumuna göre değerlendirecek olursak, Lise altı nüfusun istihdama katılım oranı erkekler için %68,4 olurken, kadınlarda %22,6 ile ortalama işgücüne katılım oranının (Mart 2010: %26,8) altında kalmaktadır. Buna karşılık yükseköğretim mezunu erkeklerin işgücüne katılım oranı %84,4 iken, bu oran kadınlar için %71,8'dir. İstihdam açısından önemli olan bu verilere göre, artan eğitim düzeyiyle hem kadınların işgücüne katılım oranı artmakta, hem de kadın ve erkeklerin işgücüne katılım oranları arasındaki fark düşmektedir. Bu durum yukarıda değinilen Almanya'da eğitim düzeyindeki farklılaşmanın ücretlere de aynen yansıdığı ve örneğin mesleki eğitimi olmayan kadınların %30 oranında düşük ücretli işlerde çalıştıkları gerçeğini hatırlatmaktadır.

Kırsalda Kadının Konumunu Etkileyen Diğer Faktörler

Dünyanın birçok gelişmiş bölgesinde istihdam ve eğitim alanında yukarıda tartışılan sorunlar, bu ülkelerde kadının sosyo-ekonomik konumunu erkeklerle kıyaslandığında kat be kat olumsuz yönde farklılaştırmaktadır. Eğitim düzeyi düşük, ülke istihdamına katılımı en alt düzeyde seyreden ve gelir seviyesi erkeklerinkini çok geriden takip eden az gelişmiş ülkelerdeki kadınların bu evrensel nitelikleri, kırsala gidildikçe gelişmiş ülkelerdeki kadınları da pençelerine almaktadırlar. Birçok üye ülkede rastlanan bu gerçek, 2000'li yılların başından itibaren AB'nin özellikle tarım politikalarında yeni bir hareketlenmeyi beraberinde getirmiştir. Kadının bu sorunlarına karşı geliştirilen önlemlere geçmeden önce, AB ülkelerini de içine alan geniş bir coğrafyada büyük benzerlikler gösteren kırsal kadının konumuna bir göz atmak gerekir.

³³ TÜİK, İstatistik Göstergeler, 1923-2011

³⁴ www.tuik.gov.tr (15 Eylül 2010)

Ortak Tarım Politikası'nda gerçekleştirilen reformlar sonucu AB, kırsalda kadın konusunda yeni politikalar oluşturma çabasına girmiştir. Üye ülkelerin bu alandaki politikalarına önemli bir zemin teşkil eden, ama aynı zamanda bu ülkelerin kırsal kalkınmaya yönelik programlarını destekleme koşullarını belirleyen AB düzenlemeleri, tarımsal üretim yerine kırsal kalkınmayı hedef alan bütüncül bir tutumu yansıtmaktadır. Çünkü AB nüfusunun yarısından fazlasının yaşadığı ve Topluluk yüzölçümünün %90'nını geçen kırsal alanlar, son 10 yılda AB politikalarında büyük önem kazanmıştır. Gelişmişlik düzeyi, ülke ekonomilerinin durumu, AB üyeliğinin süresi gibi çeşitli faktörlere bağlı olarak topluluk ülkelerine hatta bölgelere göre farklılaşan bu öncelik, her ülkeye göre değişebilmektedir. Ancak kırsal kadın kimdir?

Kırsaldaki kadınla ilgili olarak öncelikle şunu tespit etmek gerekir: kırsalda kadın dendiğinde sadece çiftçi veya tarımla uğraşan kadınlar anlaşılmalıdır. Bu terim, kırsalda yaşayan tüm kadınları kapsamaktadır. Buna tarım dışında çalışan kadınlar da dahildir. Dolayısıyla AB sınırları içerisinde kırsalda yaşayan kadınların sayısı hiç de azımsanmayacak kadar yüksektir. Nüfusunun yarısının kırsal alanlarda yaşadığı düşünülürse, Almanya'da da bu politikalarından etkilenen kadınların sayısı aynı şekilde yüksektir. Bu nüfus yoğunluğu yanı sıra kırsal alanlardaki erkeklerin genellikle kentsel alanlarda bulunan iş yerlerine gidip gelmeleri ve çalışmak üzere daha uzun süreli başka bölgelere veya ülkelere gitmeleri, kadınların aile içinde daha fazla sorumluluk yüklenmelerine neden olmaktadır. Bunun sonucu olarak da kadınların buldukları yerlere daha sıkı sabitlendikleri, hatta bağımlı duruma geldikleri söylenebilir.

Bunun başka bir sonucu daha vardır ki, o da kırsal alanlarda çalışma saatlerinin üçte ikisi gibi büyük bir bölümünün kadınlar tarafından üretilmesidir. Uzmanlar bu bağlamda kırsal alanların "feminizasyonu"ndan da (Feminisierung³⁵) söz etmektedirler. Bununla birlikte tarımın makineleşmesi ve dünya pazarlarında hüküm süren şiddetli rekabet koşulları nedeniyle birçok hizmet grubunun kentlere göç etmesi sonucu kırsal alanların hizmetler açısından da yoksunlaşması olgusu gözlemlenmektedir. Yani hizmetçi, usta ve benzeri yardımcı işlerde destek olan meslek gruplarının ayrılmasıyla, kırsaldaki kadınların iş yoğunluğu daha da artmakta ve bu alanların "feminizasyonu" hızlanmaktadır.

Kırsal alanlarda kadınların iş ve yaşam koşullarının yoğunlukla etkilendiği bir diğer konu ise, erkeklerin yanı sıra genç nüfusun da daha büyük yerleşim alanlarına sürekli veya geçici olarak göç etmeleridir. Bunun bir sonucu olarak kadınlar, kırsalda kalan daha yaşlı nüfusla birlikte yaşamak zorunda kalmaktadırlar. Bunun kadınlar açısından sosyal ve ekonomik sonuçları da vardır: nüfusun yaşlanması, oradaki yaşam kalitesini düşürmekle kalmamakta, yaşlı yakınların bakımı da çoğu kez kadınların üstüne kalmaktadır. Kırsal alanların feminizasyonunu etkileyen bir faktör olarak değerlendirilen bu gelişme, kadınların iş yoğunluğunu daha da artırmaktadır. Bunun bir

³⁵ Doris Janshen, "Zwischen Tradition und Aufbruch: Frauen in den laendlichen Räumen Europas", **Schriften des Essener Kolleges für Geschlechterforschung**, Doris Janshen, Michael Meuser (der.), I. Jg., Heft I, 2001, digitale Publikation, http://www.unit-due.de/imperia/md/content/ekfg/doris_janshen_landfrauen.pdf, (4 Temmuz 2010), s. 6

sonucu olarak çocuk doğurma ve belli bir süre bakımı nedeniyle genç yaşlarda iş piyasasından ilk kez uzaklaşmak zoruna kalan kadınlar, bu kez de evdeki yaşlı yakınlarının bakımı için ev ve bakım işlerine dönmeye zorlanmakta ve istihdam piyasasından yeniden kopmaktadırlar.

Kadınların çalışma ve yaşam koşullarını zorlaştıran bir diğer etken ise, ulusal kadın politikalarıdır. Değişen tüm politikalara ve toplumsal ilerlemeye rağmen değişmeden devam eden ve uzmanların yoğun eleştirilerine hedef olan konu, özellikle kırsal kadınların çıkarlarının ne genel politikalarda ne de kadın politikalarında yeterli düzeyde dikkate alınmamasıdır. Bunun önemli bir nedeni olarak, kırsal kadının hem sanayi toplumları hem de post-modern toplumlarda kenar bölgelere itilmiş olmaları gösterilmektedir. Ayrıca kadının kamu politikalarındaki öncelikler hiyerarşisinde halen erkeği geriden takip eden taraf olması da bu bağlamda önemli bir faktör olarak görülmektedir³⁶. Dolayısıyla kırsalda kadının özellikle sosyal güvenlik durumlarının iyileştirilmesi, eğitim ve istihdam olanaklarının artırılması, mobilizasyonunun yükseltilmesi ve kırsal kalkınma politikalarının her aşamasında daha yoğun yer almasının sağlanması gerekmektedir. Projeler yardımıyla kadınların sadece dezavantajlarının ortadan kaldırılması yetmez; aynı zamanda kadın-erkek eşitliğini güçlendirecek tedbirler de gerekmektedir. Buna dair örnekleri, özellikle İskandinav ülkelerinde görmek mümkündür. Yıllarca kadının konumunu destekleyen kamu politikaları sonucu bu ülkelerde, kadının istihdama katılım oranı yükselmekle kalmamış, aynı zamanda kadınların siyasi ve ekonomik kararlarda daha iyi gözetildiği, erkeklerle daha eşit davranıldığı tespit edilmiştir³⁷.

Almanya'da Kırsal Kadını Destekleme Programları

Roma Antlaşması'nın 119. maddesi ile fırsat eşitliğini gözetmeyi öncelikleri arasına alan AB, 21. Yüzyıla başlarken yeni bir düzenlemeyle kadın-erkek eşitliğini yeniden gündemine almıştır. 1 Mayıs 1999'da yürürlüğe giren Amsterdam Antlaşması'nda da hem AB kurumları hem de üye ülkeler, kadın-erkek eşitliğini tüm siyasi kararların planlama, uygulama, destekleme ve değerlendirme aşamalarında dikkate almayı kabul etmişlerdir.

Bu hedefler ışığında üretim merkezli tarım politikalarından giderek uzaklaşan Topluluk, yeni dönemde kırsal alanlarla da ilgili farklı bir tutum içine girmektedir. Kırsal alanlar artık sadece tarımsal üretim açısından değil, özellikle sürdürülebilir kalkınmayı belirleyen çeşitli hizmetlerin de üretildiği bir alan olarak yeniden önem kazanmaktadır. Bunun yanı sıra kırsal alanlar, geleneklerin ve kültürel mirasın korunduğu, sağlıklı ve cazip bir yaşam alanı olarak da kabul görmeye başlamıştır. Kırsal alanların içinde barındırdığı önemli bir diğer unsur ise sağlıklı çevredir³⁸.

Geçmişte genellikle toplumsal gelişmenin kıyısında kalan kadın, yeni dönemde kırsal alanların korunup geliştirilmesi ve sürdürülebilir kalkınmayı destekleyen kamu

³⁶ **Ibid.**s. 6

³⁷ **Ibid.** s. 9

³⁸ **Ibid.** s. 21

politikalarında sorumluluk alan önemli bir aktör olarak kabul görmektedir. Bu nedenle kadınların kırsal alanlardan kentlere göçünü ve orada sadece “ev kadınlığı” ile yetinmelerini (Hausfrauisierung³⁹) önlemek, AB’nin somut programlarla desteklediği hedefleri arasına girmiştir. AB Komisyonu’nun 2007-2013 yılları için kabul ettiği 1698/2005 sayılı düzenlemesi⁴⁰ (ABl. L 277, 21.10.2005) tüm üye ülkelerde kırsal alanlarda yürütülen faaliyetler için baz teşkil etmektedir. Burada örnek olarak seçilen Almanya’nın Baden-Württemberg (BW) Eyaleti, sözü geçen AB düzenlemesini uygulamaya yönelik kendi kalkınma planını yapmıştır. “Kırsal Alan için Önlemler ve Kalkınma Planı 2007-2013” (Massnahmen-und Entwicklungsplan für ländlichen Raum MEPL II) adı altında yaptığı düzenlemeyle, 2000-2006 döneminden sonra Ocak 2007’den itibaren ikinci kırsal kalkınma planını uygulamaya koymuştur⁴¹.

Sözü geçen Eyalet Kalkınma Planı’nın “Yaşam Koşullarının İyileştirilmesi ve Kırsal Ekonominin Çeşitliliği” bölümü altında bir de “Kırsal Alanda Kadınlar için Yenilikçi Önlemler” başlıklı ek bir destekleme programı kabul edilmiştir. Programda kadın girişimcilik projeleri, mesleki eğitim ve bilgilendirme faaliyetleri ve kadınlar için iletişim ve işbirliği ağları oluşturulması çalışmaları desteklenmektedir. Amaç, kadınlar için iş olanaklarının güvence altına alınması ve yeni gelir kaynaklarının oluşturulmasıdır. Bu amaçla geliştirilmesi beklenen projelerin model nitelikte olması ve bölgede örnek teşkil etmeleri hedeflenmektedir. Ayrıca iş ve yaşam koşullarını uyumlaştırmayı hedef alan projelerin desteklenmesine özel önem verilmesi de kabul edilmiştir. 2000-2006 döneminde kadınlara yönelik toplam 1,47 milyon Euro tutarında proje kaynağı kullanılmıştır. Toplam 132 projenin desteklediği program çerçevesinde 103 mesleki eğitim ve geliştirme, 24 kadın girişimciliği ve 5 ağ oluşturma (networking) projeleri desteklenmiştir.

Eyalet Hükümeti’nin değerlendirmelerine göre projeler büyük ilgi görmüş, yeni fikirler ve uygulamaların ortaya çıkmasını sağlamıştır. Projeler yardımıyla kırsaldaki kadınların istihdam ve gelir durumunu gözle görülür biçimde iyileştirilmiştir. Özellikle kadın girişimcilik projeleri ve bu çerçevede verilen eğitim ve danışmanlık hizmetleri istihdamı artırıcı önemli katkılar sağlamıştır. Yine kadın kuruluşları çerçevesinde desteklenen sivil kadın girişimleri büyük ilgi görmüş; örneğin “Evden Eve Yardım” (Hilfe von Haus zu Haus) Projesi, yaşlılara, hastalara ve engellilere sunduğu

³⁹ **Ibid.** s. 9

⁴⁰ İlgili düzenleme üzerine açıklayıcı bilgiler için bkz.: Europäische Kommission, **op.cit.**; Federal Almanya Hükümeti’nin bu düzenleme ile ilgili sunduğu Ulusal Strateji Planı için ayrıca bkz.: Bundesministerium für Ernährung, Landwirtschaft und Verbraucherschutz, **Nationaler Strategieplan der Bundesrepublik Deutschland für die Entwicklung ländlicher Raume 2007-2013**, güncelleştirilmiş baskı, 5.11.2009

⁴¹ Belge için bkz.: Ministerium für laendlichen Raum, Ernährung und Verbraucherschutz, **Massnahmen- und Entwicklungsplan für ländlichen Raum 2007-2013, (MEPL II)**, http://www.landwirtschaft-bw.info/servlet/PB/menu/1228918_11/index1268142341499.html, (4 Ocak 2011)

gönüllü hizmetler nedeniyle “Bölge Vatandaşlık Ödülü” almıştır⁴². Eyalet Bakanlığı'nın verilerine göre MEPL I Projeleri çerçevesinde 2000-2006 döneminde toplam 10.000 kişiye yeni istihdam alanı yaratılmış veya birçoğunun işini kaybetmesi önlenmiştir⁴³.

AB Kurumları, Federal Kurumlar ve Eyalet Hükümetleri düzenlemeleri doğrultusunda desteklenen projeler, daha çok hükümet kuruluşları olmayan, dernek veya vakıf statüsündeki STK'lar tarafından yürütülmektedir. “Alman Kırsal Kadınlar Birliği” (Deutscher LandFrauenverband e.V. - dlv), kırsal alanlardaki kadınlara yönelik faaliyetleri yürüten en deneyimli ve en büyük kuruluşlar arasında yer almaktadır. Dernek statüsündeki bu kuruluş, toplam 550.000 üyeye sahip ve tüm eyaletlerde olmak üzere 22 Eyalet Birliği ve 12.000 yerel dernek şeklinde örgütlenmiştir⁴⁴. 1948 yılında kurulan dlv'nin girişimleriyle desteklenen projelerin faaliyet alanları, özellikle mesleki eğitim ve beceri geliştirme programları yanı sıra kadın girişimciliğini destekleme çalışmaları oluşturmaktadır.

Bunlar arasında en çok tanınan ve kısaltması “saç örgüsü” anlamına gelen ZoPF (Zielorientierte ProzessFörderung-Landfrauenunternehmungen) Projesi, kırsal kadın girişimlerini desteklemektedir. Proje, bir yıl gibi kısa bir sürede iki kadın girişim grubunun kurulmasını başarmıştır: İlki “Şifalı Bitki Pedagogları” (Kräuterpädagoginnen) olarak bilinen doğadaki yararlı bitkilerle ilgili bir projedir. Bir yıl içerisinde toplam 60 katılımcı kadına ulaşan projenin amacı, şifalı bitki uzmanları yetiştirmektir. Projeye katılan kadınlar, seminer ve kurslar yardımıyla uzmanlardan şifalı bitkilerle ilgili eğitimler almakta, bilgilendirme gezilerine katılmakta ve bu bitkilerden çeşitli karışımların elde edilmesi ve bunların bölgede tanıtılması gibi bir takım faaliyetlerin yürütülmesini öğrenmektedirler. Bir diğer kadın girişimci grup ise “Çiftliği Yaşamak” (Bauernhof erleben) adını almaktadır. Proje, kadın katılımcılar tarafından çocuk ve gençlere yönelik kırsalda bir takım tanıtıcı etkinlikler sunmayı, köy

⁴² Badische Zeitung Breisgau West, **Kiechle-Preis für Bürger-Engagement**, 23.1.2009, <http://kath-landfrauen.varadi.eu/fileadmin/kath-landfrauen/Maria-Hensler-BZ-Artikel-2009-11-23.pdf>, (4 Temmuz 2010)

⁴³ Landtag von Baden-Württemberg, “Frauen im laendlichen Raum – Standortbestimmung und Zukunftschancen”, **Antrag der Fraktion der CDU und Stellungnahme des Ministeriums für Ernährung und Ländlichen Raum**, Drucksache 14/1007, 05.03.2007; Melanie Schleich, **Gründungen im laendlichen Raum – Innovative Massnahmen befördern die Quote der Gründungen durch Frauen in Baden Württemberg**, http://www.gruenderinnenagentur.de/bag/pdf/TDM200611_MelanieSchleich.pdf, (4 Temmuz 2010); Edelgart Fiess-Heizmann, **Massnahmen- und Entwicklungsplan für ländlichen Raum 2007-2013 – Fördermöglichkeiten für Frauen**, 28.2.2007, http://www.landwirtschaft-bw.info/servlet/PB/show/1201791/MLR_MEPL070215_Anim.pdf, (4 Temmuz 2010)

⁴⁴ dlv ile ilgili ayrıntılı bilgi için bkz.: Deutscher LandFrauenverband (dlv), <http://www.landfrauen.info/verband.html>, (4 Temmuz 2010); Erika Lenz, **Lebens- und Arbeitsbedingungen im ländlichen Raum verbessern**, http://www.frauenmachenkarriere.de/Brancheninformationen/Landwirtschaft_und_Ernaehrung/Dossier_Frauen_im_laendlichen_Raum/article_frauenportal/interview_lenz.html, 13.10.2006, (4 Temmuz 2010)

kafeleri ve diğer gastronomi işletmeleri açmayı, çeşitli el yapımı ürünler ve el sanatları için satış noktaları kurmak gibi bir takım faaliyetler öngörmektedir⁴⁵.

“Kırsal Alanda Kadınlar için Yenilikçi Önlemler Programı” çerçevesinde üç temel alan olan girişimcilik, mesleki eğitim ve örgütlenmeyi hedefleyen birçok proje hayata geçirilmiştir. Örneğin girişimcilik alanında eğitim, danışmanlık ve risk sermayesi de sunarak kırsal alanlarda kurulması sağlanan işletmelerden bazıları⁴⁶ şunlardır: “Zeisset Müze Kafesi – Museumscafe Zeisset”, “Wasenhof Şifalı Bitkiler Merkezi – Kräuterzentrum Wasenhof”, “Tüm Duyular için Tarım – Landwirtschaft für alle Sinne”. Mesleki eğitim ve geliştirme programlarına örnek olarak “Uzaktan istihdama hazırlık – Vorbereitung auf Telearbeitsplätze”, “Tarım Bürosunda Kadın Becerileri – Frauenkompetenz im Agrarbüro”, “Çiftlik ve Şaraphanelerde Öğrenme ve Rekreasyon Olanakları – Lern- und Freizeitangebote auf den Bauern- und Winzerhöfen” verilebilir. Son olarak kadınların örgütlenmesini desteklemeye yönelik örneklerden bazıları ise yukarıda sözü geçen her iki proje: “Saç örgüsü ağı: Amaca Yönelik Proje Desteği – ZoPF Netzwerk: Zielorientierte Prozessförderung”, “Evden Eve Yardım Derneği Gaienhofen - Hilfe von Haus zu Haus e.V. Gaienhofen”.

Sonuç

En kısa ve yaygın tanımıyla “kentsel alanlar dışındaki mekanlar” anlamına gelen kırsal alanlar, uluslararası örgütler ve birçok ülke hükümetleri nezdinde giderek önem kazanmaktadır. Bazen “kırsal yerleşim” veya “köy” ile de eş anlamda kullanılan kırsal alanlar, düşük nüfus yoğunluğu, geliştirilmeye muhtaç altyapı olanakları ve sınırlı sayıda kamu hizmetlerine sahip olmalarıyla bilinirler. İçinde barındırdıkları toprak, su ve yenilenemeyen doğal kaynaklar nedeniyle kırsal alanların korunup geliştirilmesi, yeni kalkınma politikalarında ön plana çıkmaktadır. Çevre gibi, hayat kalitesini önemli ölçüde etkileyen faktörleri bünyesinde barındırması, geleneklerin ve kültürel mirasın korunduğu sağlıklı ve cazip yaşam alanı oluşturmaları ve sosyal dayanışma ve ağların güçlü olduğu coğrafi alanları kapsamaları itibarıyla kırsal alanların kamu politikalarındaki yeri giderek daha da önem kazanmaktadır.

Kırsal alanlar, bir değerlendirme anlamına gelen bu yeni dönemde şüphesiz yalnız değildir. Yüzyıllarca toplumsal gelişmenin kıyısında kalarak büyük ölçüde sosyal güvenceden yoksun, yeterli eğitime ulaşamamış, örgütlenememiş ve karar mekanizmalarından uzak bir hayat süren kadının da, kırsal kalkınma politikalarının yeni döneminde önemi artmıştır. Kırsal alanlardaki doğal kaynakların korunup geliştirilmesinde önemli bir rol üstlenmesi beklenen kadınların desteklenmesi, şüphesiz bir takım siyasi ve idari düzenlemeler sonucu mümkün olmayacaktır. Somut önlemler yardımıyla kırsal alanların kalkınmasını hedefleyen yeni kamu politikaları, kadını da

⁴⁵ Friedlinde Gurr-Hirsch, **Frauen im ländlichen Raum überzeugen durch Innovation und Kreativität**, Pressemitteilung, Nr. 2009, 25.9.2009; Kadınları girişimciliğe hazırlayan bir diğer proje için bkz.: Beate Arman, **Beratung und Coaching im ländlichen Raum**, <http://www.landwirtschaft-mlr.baden-wuerttemberg.de/servlet/PB/show/1224220/Dr.%20Arman.pdf> (14 Eylül 2010)

⁴⁶ Baden-Württemberg Hükümetinin desteklediği her üç alanla ilgili proje örnekleri için bkz.: <http://www.landwirtschaft-bw.info/servlet/PB/menu/1282103/index.html>, (4 Temmuz 2010)

kapsayacak şekilde gözden geçirilip uygulamaya yönelik programlarla desteklenmesi gerekmektedir. Aksi takdirde, sosyal ve ekonomik yaşamın önemli bir unsuru olan kadının kırsaldaki konumunu iyileştirmek mümkün olmayacaktır. Ancak sonuçlar bununla sınırlı kalmayacaktır. Kırsal kalkınma politikalarında tanımlanan yeni hedefler için kadının katkısının tam olarak alınamayacağı gibi, kırsal alanların korunup kalkınmasını hedefleyen politikaların başarısız olması muhakkaktır.

O halde kırsal kalkınmada kadının konumunu iyileştirmeye yönelik ekonomik faktörler, ulaşılabilir hedefler şeklinde tanımlanmakla kalmamalı, bu hedeflere ulaşmak için gerekli yöntem ve stratejilerin de somut bir şekilde belirlenmesi gerekmektedir. Avrupa Birliği'nin tanımladığı yeni politikalar çerçevesinde ve Almanya'dan da uygulama örneklerinin ele alındığı hedeflerden birçoğuna değinmek gerekirse, kırsal kadınlar için

- mesleki ve aile yaşamının uyumlaştırılması,
- yeni iş ve gelir olanaklarının oluşturulması,
- siyasi, sosyal ve hukuki konumlarının iyileştirilmesi,
- çalışma ve yaşam koşullarının iyileştirilmesi ve
- kadınların bireysel niteliklerinin güçlendirilmesi gerekmektedir.

Federal Almanya eyaletleri, belirtilen bu hedeflere yönelik kamu politikalarının uygulanmasında önemli deneyimlere sahiptirler. Kırsalı bol Güney Almanya'daki Baden-Württemberg Eyaleti'nin ilgili AB düzenlemelerinden uyarlayarak 2007-2013 dönemi için oluşturduğu kırsal kalkınma paketi (MEPL II), aynı zamanda kadına yönelik projeleri de kapsamaktadır. Eyalet Hükümeti'nin kabul ettiği "Kırsal Alanda Kadın için Yenilikçi Önlemler" Programı, kadınlara yönelik farklı proje alanları için kapsamlı destekler öngörmektedir. Bunlar, kadın girişimciliği, mesleki eğitim ve bilgilendirme faaliyetleri ile birlikte kadınların örgütlenmesine yönelik faaliyetlerdir.

Tüm bu önlemlerin amacı, kırsaldaki kadının konumunu güçlendirerek kırsal alanlarda ihtiyaç duyulan sosyal-ekolojik dengelerin korunmasını sağlamaktır. Kadın-erkek eşitliğini kırsalda yeni bir düzeye taşınması beklenen bu programların, kırsal kalkınmaya yönelik yeni kamu politikalarının belirlediği temel hedeflere ulaşmaya da önemli katkılar vermesi beklenmektedir. Bu amaçla oluşturulan politika ve uygulamaların ne kadar başarılı sonuçlar getirebileceğini, Avrupa'nın Kuzeyi'ndeki İskandinav ülkelerinde gözlemlemek mümkündür. Kadın istihdamının erkeğinki ile hemen hemen eşit durumda olması ve kadınların büyük ölçüde karar mekanizmalarında yer alması, uzmanların da tespit ettiği üzere şüphesiz bu çabaların bir sonucudur. AB'ye uyum sürecinde kırsal kalkınma politikalarını yeniden düzenlemesi beklenen Türkiye'nin kazanımı, şüphesiz kırsal kadının konumunu iyileştirmeye yönelik yeni Topluluk politikaları ve üye ülke uygulamalarından edinilen deneyimlerle sınırlı değildir. Türkiye kırsalını geliştirmek amacıyla oluşturulacak önlemlerin, üyeliğe hazırlık amacıyla öngörülen mali programlar çerçevesinde AB tarafından desteklenmektedir. Burada geliştirilecek ve kırsaldaki Türk kadınının konumunu iyileştirmeye yönelik uygun programlar, sadece Türkiye'nin kalkınma hedeflerine ulaşmasına değil, aynı zamanda AB'nin ortak temel politikalarından biri olan kadın-erkek eşitliğinin sağlanmasına da önemli katkılar sunacaktır.

Kaynakça

Aygül Fazlıođlu, “Kadının Kırsal Kalkınmadaki Yeri: GAP Örneđi”, **Atatürk Üniversitesi Ziraat Fakültesi Tarım Ekonomisi Bölümü ve Tarım Ekonomisi Derneđi V. Tarım Ekonomisi Kongresi**, 18-22 Eylül 2002, Erzurum, <http://www.gap.gov.tr/Turkish/Sosprj/gapornek.html>, (15 Eylül 2010)

Badische Zeitung Breisgau West, **Kiechle-Preis für Bürger-Engagement**, 23.1.2009, <http://kath-landfrauen.varadi.eu/fileadmin/kath-landfrauen/Maria-Hensler-BZ-Artikel-2009-11-23.pdf>, (4 Temmuz 2010)

Beate Arman, **Beratung und Coaching im ländlichen Raum**, <http://www.landwirtschaft-mlr.baden-wuerttemberg.de/servlet/PB//show/1224220/Dr.%20Arman.pdf> (14 Eylül 2010)

Bundesministerium für Ernährung, Landwirtschaft und Verbraucherschutz, **Nationaler Strategieplan der Bundesrepublik Deutschland für die Entwicklung ländlicher Raume 2007-2013**, Güncelleştirilmiş Baskı, 5.11.2009

Bundesministerium für Wirtschaftliche Zusammenarbeit und Entwicklung, BMZ Materialien 172, **Stärkung der Teilhabe von Frauen in der Entwicklungszusammenarbeit**.

Christa Randzio-Plath, “Frauen gestalten den Wandel”, Marie-Schlei-Verein e.V. (der.), **Frauen bringen Wandel – Bilanz und Perspektiven einer geschlechtergerechten Entwicklungszusammenarbeit**, Dokumentation der Veranstaltungen am 20. und 21. April 2007, Hamburg, 2007.

Cornelia Krajasits, **Zur Typisierung von ländlichen Räumen im deutschsprachigen Raum – Konsequenzen für einen differenzierten Umgang mit der sozio-demographischen Entwicklung**, http://www.oekosozial.at/uploads/tx_osfopage/krajasits.pdf, (10 Şubat 2011)

Deutscher LandFrauenverband (dlv), <http://www.landfrauen.info/verband.html>, (4 Temmuz 2010)

Devlet Planlama Teşkilatı (DPT), **Sekizinci Beş Yıllık Kalkınma Planı – Kırsal Kalkınma Özel İhtisas Komisyonu Raporu**, Ankara 2000, <http://ekutup.dpt.gov.tr/bolgesel/oik538.pdf>, (10 Şubat 2011)

Doris Janshen, “Zwischen Tradition und Aufbruch: Frauen in den ländlichen Raumen Europas”, **Schriften des Essener Kolleges für Geschlechterforschung**, Doris Janshen, Michael Meuser (der.), I. Jg., Heft I, 2001, digitale Publikation, http://www.unit-due.de/imperia/md/content/ekfg/doris_janshen_landfrauen.pdf, (4 Temmuz 2010)

Edelgart Fiess-Heizmann, **Massnahmen- und Entwicklungsplan für ländlichen Raum 2007-2013 – Fördermöglichkeiten für Frauen**, 28.2.2007, http://www.landwirtschaft-bw.info/servlet/PB/show/1201791/MLR_MEPL070215_Anim.pdf, (4 Temmuz 2010)

Erika Lenz, **Lebens- und Arbeitsbedingungen im ländlichen Raum verbessern**, http://www.frauenmachenkarriere.de/Brancheninformationen/Landwirtschaft_und_Ernaehrung/Dossier_Frauen_im_laendlichen_Raum/article_frauenportal/interview_lenz.html, 13.10.2006, (4 Temmuz 2010)

Eskişehir Valiliği İl Tarım Müdürlüğü, **Bölgesel Kırsal Alanda Kadın Çalıştayı**, 24-26 Eylül 2009, Eskişehir, 2009

Europäische Kommission, **Die EU-Politik zur Förderung der Entwicklung des ländlichen Raums, 2007-2013**, 18.12.2006

Friedlinde Gurr-Hirsch, **Frauen im ländlichen Raum überzeugen durch Innovation und Kreativität**, Pressemitteilung, Nr. 2009, 25.9.2009

Hasan Yılmaz ve Ahmet Tolunay, "Avrupa Birliği Kırsal Kalkınma Politikalarında Yeni Yönelimler ve Türkiye", **Süleyman Demirel Üniversitesi Orman Fakültesi Dergisi**, C. 1, 2007.

Hüseyin Altundağ, **AB Kırsal Kalkınma Politikasında LEADER Yaklaşımının Yeri ve Türkiye'de Uygulamaya Yönelik Yapılan Çalışmalar**, Uzmanlık Tezi, Tarım ve Köyişleri Bakanlığı Dış İlişkiler ve Avrupa Birliği Koordinasyon Dairesi Başkanlığı (Yay.), Ankara, 2008

İpek İlkcaracan ve Pınar İlkcaracan, "Kuldan Yurttaş: Kadınlar Neresinde?", **75 Yılda Tebaadan Yurttaş'a Doğru**, Tarih Vakfı Yayınları, Ankara, 1998.

Landtag von Baden-Württemberg, "Frauen im ländlichen Raum – Standortbestimmung und Zukunftschancen", **Antrag der Fraktion der CDU und Stellungnahme des Ministeriums für Ernährung und Ländlichen Raum**, Drucksache 14/1007, 05.03.2007

Marese Hoffmann, **Frauen im laendlichen Raum und Ökologie**, <http://www.frauenakademie.de/dokument/img/hoffmann.pdf>, (15 Eylül 2010)

Melanie Schleich, **Gründungen im ländlichen Raum – Innovative Massnahmen befördern die Quote der Gründungen durch Frauen in Baden Württemberg**, http://www.gruenderinnenagentur.de/bag/pdf/TDM200611_MelanieSchleich.pdf, (4 Temmuz 2010)

Metin Berber ve Burçin Yılmaz Eser, "Türkiye'de Kadın İstihdamı: İlke ve Bölge Düzeyinde Sektörel Analiz", **"İş, Güç" Endüstri İlişkileri ve İnsan Kaynakları Dergisi**, Cilt 10 (2), 2008.

Metin Can, **Avrupa Birliđi Kırsal Kalkınma Programlarının Türkiye'nin Kırsal Kalkınması Açısından İncelenmesi: SAPARD ve IPARD Örneđi**, Tarımsal Ekonomi Araştırma Enstitüsü (Yay.), Ankara, 2007

Milliyet, 11.3.2012, <http://www.hurriyet.com.tr/gundem/20097473.asp> (19.7.2012)

Ministerium für laendlichen Raum, Ernaehrung und Verbraucherschutz, **Massnahmen- und Entwicklungsplan für ländlichen Raum 2007-2013, (MEPL II)**, http://www.landwirtschaft-bw.info/servlet/PB/menu/1228918_11/index1268142341499.html, (4 Ocak 2011)

Olhan, Emine, Türkiye'de Kırsal İstihdamın Yapısı, 2011, FAO

Öztürk, Mustafa; Çetin, Başak Işıl: Dünya'da ve Türkiye'de Yoksulluk ve Kadınlar, **Journal of Yasar University**, 3(11), 2661-2698, S. 2680 vd., http://joy.yasar.edu.tr/makale/no16_vol4/09-OZTURK-CETIN.pdf (19.7.2012)

Pierre Antoine Barthelemy ve Claude Vidal, **Der ländliche Raum der Europäischen Union**, http://ec.europa.eu/agriculture/envir/report/de/rur_de/report.htm, (10 Şubat 2011)

Roland Norer, **Lebendiges Agrarrecht: Entwicklungslinien und Perspektiven des Rechts im ländlichen Raum**, Wien, 2005

Statistisches Bundesamt, **Niedrigeinkommen und Erwerbstätigkeit**, http://www.destatis.de/jetspeed/portal/cms/Sites/destatis/Internet/DE/Presse/pk/2009/Erwerbstaetigkeit/begleitheft__Erwerbstaetigkeit,property=file.pdf, 19.8.2009, (26 Ocak 2011)

TÜİK, İstatistik Göstergeler, 1923-2011

Türkiye Ekonomi Politikaları Araştırma Vakfı – TEPAV, **Kadın Yoksulluđu**, Ülker Şener (Araştırmacı), 2009

Yakın Ertürk, “Türkiye'de Sosyo-Ekonomik Gelişme ve Kırsal Kadının Konumu”, **Kadın ve Sosyo-Ekonomik Gelişme**, KSS Gn. Md. (yay.), Ankara, 1996

<http://www.jjahnke.net/>, (4 Ocak 2011)

<http://www.destatis.de/jetspeed/portal/cms/>, (26 Ocak 2011)

<http://www.tuik.gov.tr> (15 Eylül 2010)

http://www.tzob.org.tr/tzob_web/rapor.htm, (14 Eylül 2010)

<http://www.landwirtschaft-bw.info/servlet/PB/menu/1282103/index.html>,
(4 Temmuz 2010)

<http://www.hekimpostasi.org.tr/2012/03/08/saglik-alaninda-kadin-saglik-calisanlarina-yonelik-siddet/> (19.7.2012)