

## DAĞLIK KILIKIA'DAKİ GEÇ ANTİK DÖNEM KIRSAL YERLEŞİMLERİNDE KİLİSELERİN ROLÜ: SEYRANLIK-BAĞLIALAN ÖRNEĞİ



### THE ROLE OF THE CHURCHES IN LATE ANTIQUITY IN MOUNTANIOUS CILICIA: A CASE OF SEYRANLIK-BAĞLIALAN

Ayşe AYDIN\*

#### Öz

Mersin-Silifke'deki Seyranlık köyü Bağlıalan mevkiinde yer alan çiftlik yerleşimi 3.-4.yüzyıla aittir. Yerleşim dağlık alanda tarımsal üretim yapılabilecek küçük düzlüklere hâkim bir konumdaki yamaca kurulmuştur. Kompleks çiftlikte, çiftlik evi, konutlar, depolar, chamosorium tipi mezarlar ve üretim donanımları bulunmaktadır. Çiftliğin güneybatısında yer alan avlulu ve üç nefli bazilikal planlı kilise 5.yüzyıl ikinci yarısı-6. yüzyıl arasına tarihlidir. Büyük kesme taştan yapılan kilisenin doğu, batı ve güney duvarı kısmen günümüze ulaşmıştır. Narteks kuzey duvarı ise temel seviyesinde yıkılmıştır. Naosta nef ayrımı ortada sütun ve bunun kuzey ve güneyine bitişik yerleştirilen ayaklarla oluşturulan üçlü destek sistemiyle sağlanmıştır. Güney arkad sırası yıkılmış, kuzey arkad sırası günümüze ulaşmıştır. İki ayak arasındaki sütunların başlıklarının yüzlerinde madalyon içinde haç, köşelerinde ise koç başları yer alır. Kompleks çiftliğin üretime dayalı ekonomik gücünün ve yaşayanlarının dindarlık sembolü kilise, yerleşimle birlikte 7. yüzyıl içinde işlevini yitirmiş, kuzey yan odasındaki duvar resimlerinden anlaşıldığı kadarıyla da 10. yüzyıl ikinci yarısı-13.yüzyıl ilk yarısı arasında tekrar kullanılmıştır. Toprak feodalizminin yönetim sistemi olarak benimsendiği Kilikia ve Isauria bölgesinde tarımsal üretimin kontrolü Hellenistik dönemden Bizans döneminin sonuna kadar gelenek olduğu üzere tapınaklar, kuleler, çiftlikler, köyler ve kiliseler tarafından sağlanmıştır. Geç Antik dönemin yönetim ve dinsel merkezi Seleukeia ad Calycadnum kentine bağlı Seyranlık-Bağlıalan yerleşimi bu geleneğin Dağlık Kilikia'daki önemli örneklerinden biridir.

*Anahtar Kelimeler:* Silifke, Kilise, Tarımsal Üretim, Kırsal Yerleşim, Toprak feodalizmi,

\* Prof. Dr. Muğla Sıtkı Koçman Üniversitesi, Edebiyat Fakültesi, Sanat Tarihi Bölümü, Muğla.

ORCID ID: 0000-0001-5944-6347 ♦ E-mail: ayseyaydin70@gmail.com

Çalışma, 22-23 Ekim 2015 tarihinde Muğla'da yapılan I. Uluslararası Anadolu Uygarlıkları Sempozyumu'nda bildiri olarak sunulmuş, tam metin olarak yayınlanmamıştır. Bildiri geçen süreçte yeni yayınlarda gözden geçirilerek makale haline getirilmiştir. (A. Aydın tarafından 2002 yılında Seyranlık'ta gerçekleştirilen yüzey araştırmasında sadece kilise üzerinde çalışma yapılmış, sonuçları da yayınlanmıştır (bk. Aydın 2004). Bu makalede ise Doç. Dr. Ümit Aydın'ın başkanlığında Kültür Varlıkları ve Müzeler Genel Müdürlüğü'nün izniyle 2006 yılından beri sürdürülen *Dağlık Kilikia'da Antik Dönem'de Kentleşme ve Kırsal Yerleşimler Arkeolojik Yüzey Araştırması* kapsamında Seyranlık-Bağlıalan yerleşimi bir bütün olarak ele alınmış, A. Aydın'ın 2002 yılındaki çalışmasını tamamlayacak şekilde kırsal yerleşimde kilisenin rolü üzerinde güncel yayımlar ve araştırmalar desteğiyle yeni değerlendirmeler yapılmıştır.

### **Abstract**

The farmstead located in Bağlıalan in Seyranlık Village, Mersin-Silifke and belonged to the 3rd-4th century A.D. was built on a hill dominating small plains where agricultural production could be carried out on a mountainous area. The farmstead included a farm house, residences, storehouses, chamasoriums and production equipment. The church dated between the second half of the 5th century and 6th century with a courtyard and a three nave basilical plan was located to the southwest of the farm. The church is made of large stones. The south, east and west wall of the church is partially. The north wall of the narthex collapsed in the foundation. Naos is divided into ships by a triple support system consisting of the columns in the middle and the piers in the north and south. The southern row of sheets was destroyed and the northern row of sheets survived. On the sides of the pillars between the two pillars there are crosses in the medallion and ram heads in the corners. The church which is the symbol of economic power of the farm complex depending on production and the religion of the inhabitants lost its function within the 7th century A.D. with the settlement and as understood from the mural paintings on the northern side chamber, it was used again between the second half of the 10th century A.D. and the first half of the 13th century A.D. The control of the agricultural production in Cilicia-Isauria Region where feudal land tenure was adopted as an administrative system was maintained by sanctuaries, towers, farms, villages, and churches from the Hellenistic Period to the Byzantine Period as a tradition. Seyranlık-Bağlıalan settlement belonging to Seleukeia ad Calycadnum, an administrative and religious centre of the late antiquity, is one of the important examples of this tradition in Mountainous Cilicia.

*Keywords: Silifke, Church, Agricultural Production, Rural Settlement, land feudalism,*

Mersin ili Silifke ilçesine 30 km. uzaklıktaki Seyranlık köyü Dağlık Kilikia bölgesi içinde yer alır (Görsel 1). Modern köyde Hellenistik-Roma dönemi yerleşimine ait sayısız konutun kemer ve kapı söveleri, sarnıçlar, mezarlar bulunmaktadır<sup>1</sup>.

Köyün 5 km. kuzeyinde yer alan Bağlıalan mevkiindeki çiftlik yerleşiminin de Roma ve Geç Antik dönemde iskân gördüğü kabul edilir.<sup>2</sup> Bağlıalan mevkiindeki çiftlik, dağlık alanda tarımsal üretim yapılabilecek küçük düzlüklere hâkim bir konumdaki yamaca kurulmuştur. Etrafı duvarlarla çevrili bir yapılanma olan çiftlik evi polygonal duvar örgüsüne sahiptir. İçinde sonraki kullanım evrelerine ait kemer eklentileri ve iki pres ağırlık taşı olan yapının hemen arkasındaki anakayada iki baskı kollu pres ve iki toplama fıçısı bulunmaktadır (Görsel 2). Çiftlik, sonraki dönemlerde kuzey-kuzeydoğuya doğru

---

1 Aydın, 2004a, 217-228; Sayar, 2007a, 201-202; Sayar, 2007b, 23; Sayar, 2008, 278-279; Şahin, 2006a, 117-120; Şahin, 2006b, 133; Şahin, 2007a, 117; Şahin, 2008, 446; Aydınoğlu, 2010a, 177. 184 Res. 5.

2 Aydın, 2004a, 217; Aydınoğlu, 2010a, 177. 184.

**Görsel 1:**

Seyranlık-Bağlıalan yerleşimi.  
(Varinlioğlu 2010, 291  
Fig. 1)

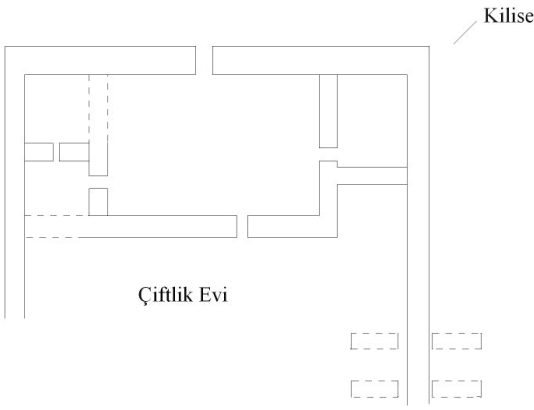


genişlemiş, kalıntılardan anlaşıldığı kadarıyla çok sayıda konut, depo olarak kullanılan yapı ve diğer çiftlik yapıları eklenmiştir. Geç Antik döneme ait chamosorium tipinde mezarların yanı sıra güneyde tarımsal alanlar ve teraslar bulunmaktadır (Görsel 3).

Avlulu kilise Bağlıalan yerleşiminin güneyinde, çiftliğin de güneybatısındadır (Görsel 4).

Yazıtı olmayan kilisenin batısındaki avlu düzensiz bir plan gösterir. Avlunun kuzey duvarı bu yönde var olan kayanın düzleştirilmesi sonucunda elde edilmiştir. Diğer duvarları yıkılan avluya giriş, batı cephede yer alan kapı açıklığından sağlanmıştır.

Büyük kesme taştan inşa edilen kilise 11.30 m. x 16.20 m. ölçülerindedir, naosu üç nefli, bazilikal planlıdır ve batısında narteksi vardır (Görsel 5-6). Kuzey duvarı yıkılan narteksin diğer duvarları kısmen ayaktadır. Narteks doğu duvarı üç kapı açıklığına sahiptir. Kuzey yan nefe açılan kapı açıklığı günümüzde taşlarla doldurularak kapatılmıştır. Orta nefe ait kapı açıklığının ise profilli sövelerinin bir bölümü günümüze ulaşmıştır.



**Görsel 2:** Seyranlık-Bağlıalan çiftlik krokisi  
(Ü. Aydınöglü'ndan düzeltilerek)

Naosta nefler arasındaki ayırım, ortada sütun ve bunun kuzey ve güneyine bitişik ayaklardan oluşan üçlü destek sistemiyle sağlanmıştır. Kuzey arkad sırası günümüze ulaşmıştır (Görsel 7). Dörtgen kesitli ayakların başlıklarının doğu ve batı yüzleri profilidir. İki ayak arasındaki sütunlara ait başlıkların dört yüzünde de madalyon içinde haç, köşelerde ise koç başları vardır (Görsel 8). Avlu kuzey duvarındaki uygulama kuzey yan nef duvarında da aynıdır. Yine bu yöndeki mevcut kaya kütlesi düzleştirilerek nefin kuzey duvarı elde edilmiş, az sayıdaki

boşluk ise iri blok taşlarla doldurulmuştur. Üst örtüsü beşik tonozlu kuzey yan nefle aynı düzene sahip olduğu destek ve başlık parçalarından anlaşılan güney arkad ve yan nefi günümüze ulaşmamıştır. Yan neflerin doğu duvarındaki birer kapı açıklığı bu yöndeki yan odalara geçişi sağlar. Kuzeydeki yan odanın kuzey ve doğu duvarının büyük bölümü



**Görsel 3:** Seyranlık-Bağlıalan kompleks çiftlik evi

mevcut kaya kütesinden elde edilmiş, üst seviyede iri blok taşlar kullanılarak tamamlanmıştır. Odanın doğu cephesinde bir pencere açıklığı vardır, batı cephesindeki kapı kuzey yan nefe, güney cephesindeki kapı ise bemaya açılmaktadır. Doğu duvarı içinde pencere altından başlayarak odanın tabanına doğru devam eden bir kanal açılmıştır. Zemininde haç formlu bir vaftiz teknesine sahip oda, tonozunda yer alan bir kemerle iki bölüme ayrılmıştır (Görsel 9). Kemer iç yüzeyinde yeşil ve kırmızı rengin değişik tonlarının kullanıldığı yan yana dizilmiş büstlü altı madalyonun izi vardır (Görsel 10). Bunlardan kemer iç yüzünün güney ucunda detayları görülebilen madalyon içinde bir büst yer alır. Cepheden erkek büstünün kısa, dalgalı saçları, iri gözleri vardır. Bakışlarıyla başka bir yöne bakmaktadır (Görsel 11).

Güney yan oda, kuzey yan oda ile aynı plana sahiptir. Naosun doğusundaki bema bölümü apsis ile sonuçlanır. Apsis ve yan odalar doğuda düz bir duvarla sınırlandırılmıştır. Apsisin bir sıra synthrononu, duvarının ortasında ise demir parmaklıklı olduğu mevcut deliklerden anlaşılan bir penceresi vardır. İç duvarındaki mevcut delikler ve bu alandaki kırık mermer parçaları, apsisin içten sadece bir sıra kesme taş dizisi günümüze ulaşan yarım kubbesine kadar mermer levhalarla kaplandığına işaret eder. Bemanın yüksek tipte bir templona sahip olduğu kuzey yan nefe ait arkadın doğudaki başlangıcında bulunan yuvadan anlaşılmaktadır.

Yerdeki kare, altıgen, yedigen formlu pembe ve sarı renkte taşlar, naos ve bemanın zemininin opus sectile mozaikli olduğunu gösterir (Görsel 12). Bemanın hemen önündeki değişik renklerde cam *tesseralar* ise apsis yarım kubbesindeki duvar mozaığına ait olmalıdır (Görsel 13).

### **Seyranlık-Bağlıalan Kilisesi'nin Değerlendirilmesi**

Bölgedeki az sayıda avluya sahip kiliselerden biri olan Bağlıalan kilisesi, üç nefli bazilikal planıyla bölge kiliselerinin geneliyle aynı plan özelliğine sahiptir<sup>3</sup>. Kilikia ve Isauria kiliselerinde neflerin ayrımında genellikle sütun, sayılı örnekte ayak kullanılırken<sup>4</sup>, Bağlıalan örneğinde uygulanan iki ayak arasında bir sütunla oluşturulan üçlü destek sistemine sahip bir başka kilise günümüz bilgisiyle yoktur. Üçlü destek sisteminin kullanımı konusunda olasılıklar mevcuttur. Bu olasılıklardan ilki kilisenin sütunlu olarak inşa edilmesidir. Başlıkların dört yüzündeki madalyon içinde haç tasvirleri, köşelerindeki koç başları bunların her yönden görülebilecek şekilde yapıldıklarını gösterir<sup>5</sup>. Diğer olasılık kilise inşa edildikten sonraki bir zamanda olası bir deprem sonrası ya da Orta Bizans döneminde sütunların ayaklarla desteklenmiş olmasıdır<sup>6</sup>.

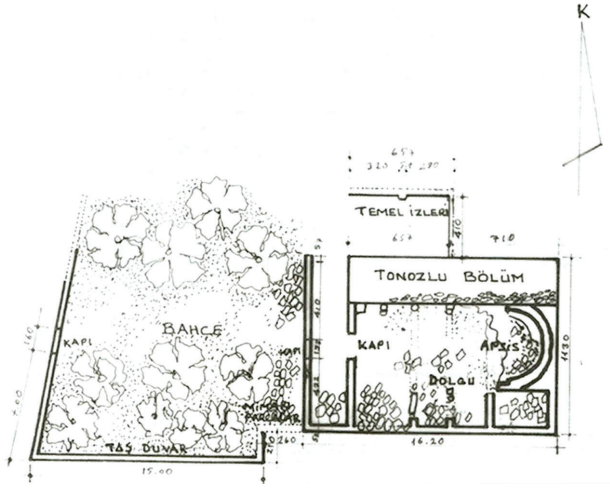
3 Aydın, 2004a, 218; Aydın 2015, 199 vd.

4 Aydın, 2004a, 218.

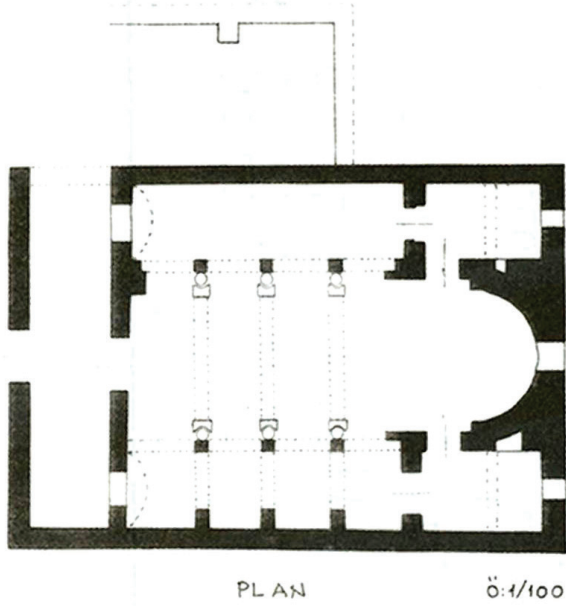
5 Teknik ve motif seçimi açısından başlıkların benzerleri hem bölgede hem de komşu bölge Suriye'de görülür bk. Aydın, 2004a, 219.

6 Erken Hıristiyanlık-Bizans döneminde Karadağ-Binbirkilise ve Karaman bölgesindeki kiliselerde nef ayrımı dörtgen kesitli ayaklarla yapılmış, bunların kuzey ve güneye bakan yüzleri yarım

Kilisenin kireçtaşından yapılmış sütun başlıklarının dört yüzünde madalyon içinde haç, köşelerde ise koç başlarına yer verilmiştir. Korykos'daki Kathedral'in yine kireçtaşından yapılmış 480 yılına tarihlenen apsis başlıklarında da iki sıra akanthus yapraklarından oluşan bölümün üzerinde yüzlerde tavus kuşu, köşelerde ise koç başlarına yer verilmiştir. Suriye, Qasr ibn Wardan 6. yüzyıl ikinci yarısına tarihlenen kuzey galeri sütun başlığının akanthus yapraklarından oluşan alt bölümünün üzerinde köşelerde koç başlarına yer verilmiştir<sup>7</sup>. Bölge kiliselerinin bazılarında da yine hayvan figürlü başlıklar 5.yüzyıl ikinci yarısı-6.yüzyıl başına tarihlendirilmektedir. Hayvan protomlu ya da hayvan başlarının madalyon içinde haç ya da serbest haç motifleriyle yaptığı kombinasyona, Konstantinopolis yapımı 5-6. yüzyıllar arasında tarihlenen "iki bölümlü" sütun başlıklarının üst bölümünde yer verilmiştir. Bu tarz başlıklarda alt bölüm "sepet" şeklindedir. 10-11. yüzyıllar arasında tarihlenen bazı



Görsel 4: Seyranlık-Bağlıalan Kilisesi vaziyet planı (G. Dik)



Görsel 5: Seyranlık-Bağlıalan Kilisesi planı (G. Dik)

sütun şeklinde oluşturulmuştur. Bu düzenleme tam anlamıyla olmasa da Bağlıalan kilisesine yakın bir uygulama olarak görülmektedir. Örnekler için bk. Eyice, 1971, 5. 31 ve 34 no'lu kiliseler ile Madendağ kilisesi Res. 87-89. 127. 188-200. 212.

7 C. Strube, Die Kapitelle von Qasr ibn Wardan, JbAC 26, 1983, 72, Taf. 9a.



**Görsel 6:** Seyranlık-Bağlıalan Kilisesi genel görünümü

sütun başlıklarında da benzer kombinasyonlara yer verilmiştir. Madalyon içinde haç motifi, bu motif ve köşelerde yer alan akanthus ile yapılan kombinasyon, sadece haç ya da ortada haç ve çevresinde akanthus yapıyla oluşturulan kompozisyonlara sahip sütun başlıkları, Konstantinopolis ve çevresinde 5-6. yüzyıla özellikle Iustinianos döneminde (527-565), Orta Bizans döneminde ise 9-11. yüzyıllar arasında yapılmıştır<sup>8</sup>.



**Görsel 7:** Seyranlık-Bağlıalan Kilisesi kuzey yan nefi

Bağlıalan kilisesi inşa malzemesinin büyük kesme taştan oluşuyla Isauria ve Doğu Kilikia bölgesindeki inşa geleneğini yansıtır, apsis ve yan odalarının doğuda düz bir duvarla sınırlandırılmış olmasıyla hem komşu Suriye kiliseleriyle hem de bölge

<sup>8</sup> Aydın, 2004a, 219-220 dn. 4-13.

kiliselerinin bazılarıyla aynı özelliği gösterir<sup>9</sup>. Kilisenin kuzey yan odası vaftiz için kullanılmıştır. Bu işlevin kanıtı zemindeki haç planlı vaftiz teknesidir.<sup>10</sup>

Bölgede Narlıkuyu, Silifke, Ayaş (Elaiussa-Sebaste), Meryemlik ve Anamur'da görülen ve 6. yüzyıla tarihlendirilen opus sectile zemin döşemesine ait panolar Bağlıalan kilisesindeki zemin döşemesinin de geometrik düzenlemesi hakkında fikir verirler. Anadolu ve Anadolu dışı 6. yüzyıl ve sonrasında da farklı kombinasyonlarda geometrik motiflerden oluşan bu tarz yer döşemelerine rastlanır<sup>11</sup>.

Kilisenin apsis yarım kubbesinde kullanılan opus tesellatum tekniği de bölgedeki bazı kiliselerin duvar mozaiklerinde kullanılan bir teknik olup genellikle 5.-6.yüzyıla ait kiliselerde uygulanmıştır<sup>12</sup>.

Seyranlık-Bağlıalan kilisesi, inşa malzemesiyle, üç nefli bazilikal planlı oluşuyla, apsis ve yan odalarının doğuda düz bir duvarla sınırlandırılmış olmasıyla, naostaki madalyon içinde haç ve köşelerde koç başlarına sahip sütun başlıklarıyla, opus sectile zemin döşemesiyle genel çerçevede Erken Hıristiyanlık-Bizans dönemi Akdeniz çanağındaki kiliselerin özelde ise Kilikia ve Isauria bölgesindeki 5.yüzyıl ikinci yarısı-6. yüzyıl arasına tarihli kiliselerin özelliklerine sahiptir.

6. yüzyıldan sonra kilise ve bulunduğu yerleşim hakkında bilgi sunacak arkeolojik verilerin olmayışı bu bilginin bölge tarihi üzerinden verilmesini zorunlu kılmaktadır. Kilikia ve Isauria halkının 5. yüzyıl sonu - 7. yüzyıl başları arasında azalmasına neden olarak Isauria'da yaşanan depremler, siyasi sorunlar, tarımsal verimin düşüşü, 542'de Suriye üzerinden gelen veba salgını ve 7. yüzyılda Arapların Akdeniz'deki varlıkları gösterilir<sup>13</sup>. 7. yüzyıl - 9. yüzyıl arasındaki Arap egemenliği, bölgede azalmış Hıristiyan halkın dini yapılarını onarma ya da yenilerini yapabilmelerini olanaksız kılmıştır. Öyleki Isauria'da 7-11. yüzyıllar arasında dini yapı inşa edilmediği kabul edilmektedir<sup>14</sup>. 7.yüzyıl ortaları ile 10. yüzyıl ortalarına kadar Bizanslılar, Araplar, Emeviler ve Abbasiler arasında sürekli el değiştiren Kilikia toprakları imparator Nikephoros Phokas (963-969) tarafından 965 yılında yeniden Bizans topraklarına katılmıştır<sup>15</sup>.

Yukarıdaki sebeplerden biri ya da birkaçı nedeniyle terk edilmiş bölgedeki yerleşimlerden biri de Seyranlık-Bağlıalan olmalıdır.

Yerleşimin Orta Bizans döneminde (600-1200) tekrar yaşanılır olduğu kilisenin bu döneme ait evresinden anlaşılmaktadır. Bu evrede kuzey yan odaya ait pence-

9 Aydın, 2004a, 219-220.

10 Bölge kiliselerindeki diğer vaftiz mekânlı kiliseler için bk. Aydın, 2006, 1-19.

11 Campbell, 1979, 289, Pl. 42, 1; Aydın, 2004a, 220-221 dn. 25-26.

12 Feld, 1963/1964, 94. 97.

13 Hellenkemper & Hild, 1990, 99 vd.

14 Hellenkemper, 1978, 391 vd.

15 Aydın, 2004b, 11 vd.





**Görsel 8:** Seyranlık-Bağlıalan Kilisesi sütun başlığı

re üst hizasındaki düzensiz birkaç taş sırası üzerinden tonoz oluşturulmuştur. Bunun yanı sıra sütunların ayaklarla desteklenmesinin de bu evrede gerçekleşmesi olasıdır. Bu dönemde ya kilisenin tümü ya da bir bölümü kullanılmış olmalıdır. Genel anlamda 7. yüzyıl ortaları ile 13. yüzyıl ortaları arasında özellikle kırsalda Hıristiyan nüfusun azalmasına paralel olarak 5-6. yüzyıllara ait kiliselere kıyasla daha küçük ve sade



**Görsel 9:** Seyranlık-Bağlıalan Kilisesi, kuzey yan oda vaftiz teknesi

**Görsel 10:**

Seyranlık-Bağlıalan  
Kilisesi, kuzey yan  
oda kemerindeki duvar  
resimleri



**Görsel 11:**

Seyranlık-Bağlıalan  
Kilisesi, kuzey yan  
oda kemerindeki duvar  
resmi detay



kiliselerin inşası ya da mevcut Erken Hıristiyanlık-Bizans dönemi kiliselerinin bir bölümünün değiştirilerek hatta küçültülerek kullanılması söz konusu olduğundan Bağlıalan kilisesinin de sadece kuzey yan nefinin ve odasının, nefin güney cephesindeki kemer aralarının duvar örgüsüyle kapatılarak Orta Bizans döneminde kullanılması olasıdır.

Bu görüşü destekleyen arkeolojik veriler bölgede bulunmaktadır. Orta Bizans dönemi Kilikia ve Isauria kiliselerinde veya daha küçük boyutlardaki dini yapılarda üst örtüde tonozun kullanıldığı belirlenmektedir. Aynı döneme ait geneli tek nefli tonozlu kiliseler Batı Kilikia'da kıyı boyunca yer almaktadır<sup>16</sup>.

16 Rosenbaum, Huber & Onurkan, 1967, 21 vd. Fig. 14-19. 34 Fig. 25. 38 Fig. 28. 43 vd. Fig. 30-31.

Bölge kiliselerinde yer alan fresk tekniğindeki duvar resimleri genellikle Orta Bizans dönemine aittir. Bölge kiliselerinin bazılarında görülen duvar resimlerinin azlığı ve günümüze sağlam olarak gelememiş olmaları bunlar hakkında genelleme yapmayı zorlaştırır. Fresk tekniğinde yapılan duvar resimleri, kiliselerin genellikle ilk yapılış evrelerine ait değildir. Cennet-Cehennem'deki Meryem Ana kilisesi (6. yüzyıl) apsisindeki İsa ve havariler betimi için 12. yüzyıl, Kızılgeçit Mağara kilisesindeki tahtında İsa ve Meryem'in havarilerle betimi 11. yüzyıla, Al Oda Mağara kilisesindeki betimler 8-9.yüzyıl ve 11.-12. yüzyıla, İotape Hagios Georgios Stratelates kilisesi aziz ve yaptıran kişiye ait betim 11-12.yüzyıla, Syedra Akropol kilisesi betimleri 12-13.yüzyıl arasına, Kızılkaya Mağara kilisesindeki doğum sahnesi ve Kanlıdivane IV no'lu kilise apsisindeki aziz betimleri ise genel olarak Ortaçağa tarihlendirilmektedir<sup>17</sup>.

Bu değerlendirmelerden yola çıkarak üslup özellikleri anlaşılamayacak kadar bozulmuş olan Bağlıalan Kilisesi kuzey yan odasındaki duvar resimlerinin de kilisenin Orta Bizans döneminde, İkonoklazm Dönemi (726-843) sonrasında oluşturulduğu düşünülebilir.



**Görsel 12:** Seyranlık-Bağlıalan Kilisesi, *opus sectile* mozaik taşları



**Görsel 13:** Seyranlık-Bağlıalan Kilisesi, *tesseralar*

17 Aydın, 2004a, 222.

## Seyranlık-Bağhalar Yerleşiminin Değerlendirilmesi

Akdeniz çanağındaki diğer bölgelere kıyasla Dağlık Kilikia'nın Antik dönemde kentleşme için zor topografik şartlara sahip olması nedeniyle daha az kentleştiği ve düşük bir nüfusa sahip olduğu belirtilir. Bölgede Geç Antik dönemde imparatorluğun genel durumuna paralel olarak kırsal yerleşimlerin arttığı ve dış ticaret amaçlı tarımın geliştiğinin bir göstergesi olarak çok sayıda ve farklı büyüklükte kırsal yerleşimin varlığına dikkat çekilir<sup>18</sup>. Kilikia ve Isauria bölgesi genelinde yarı kurak Akdeniz ikliminin görülmesi, kireç taşının kuru tarıma diğer tarımsal ürünlerin yanı sıra özellikle de zeytin ve üzüm üretimine uygun oluşu sonucunda daha nemli olan kıyıya yakın alanlarda zeytin, daha yükseklerde ise üzüm üretimi tercih edilmiştir<sup>19</sup>.

İklimin uygunluğunun yanı sıra dağlık bir coğrafyada yer alan Kilikia ve Isauria bölgesinde tarımsal üretime olanak veren çöküntü düzlüklerin varlığı sayesinde üretimin çeşitlenerek yaygınlaşmasına paralel olarak kırsal yerleşimler gelişmiştir. İç bölgelerle kıyı yerleşimleri arasındaki ulaşımı sağlayan vadiler ve yollar da kırsal yerleşimlerin kurulmasını kolaylaştırmıştır. Arkeolojik kalıntılar ve seramik buluntuları özellikle 4-7. yüzyıllar arasında kırsal yerleşimlerdeki tarımsal üretimin hangi seviyeye ulaştığını göstermektedir<sup>20</sup>.

Günümüzde Mersin İli, Erdemli ve Silifke ilçeleri arasında kalan Lamos (Limonlu) ve Kalykadnos (Göksu) nehirleri arasındaki Dağlık Kilikia olarak adlandırılan bölge, Kilikia ve Isauria geneline kıyasla üretim yapmaya ve yaşamaya daha uygundur. Özellikle Yenibahçe deresinin iki yakasında yoğunlaşan en küçük birimi basit çiftliklerden en büyük birimi büyük köylerden oluşan birbirleriyle ilişkili bu kırsal yerleşimlerin hinterlandında buldukları kentlerle ve limanlarla bağlantıları bölgedeki ekonomik etkinliğin de 4.-7.yüzyıllar arasında arttığına işaret eder<sup>21</sup>. Yetiştirilen ürünlerin Korykos, Elaiussa Sebaste, Seleukeia ve 4.yüzyıl ikinci yarısında tekrar canlanan Koraison (Susanoğlu) kentlerinin limanları aracılığıyla Akdeniz ticaret yolları kullanılarak dağıtımı yapılmıştır<sup>22</sup>. Bölgedeki seramik ve amphora buluntuları zeytinyağı ve şarabın kırsal yerleşimlerden kıyı bölgelere 7.yüzyıl ortalarına kadar Tarsus, Elaiussa Sebaste, Korykos başta olmak üzere diğer bölgesel seramik üretim merkezlerinde üretilen LR 1 tipi amphoralarla taşındığını gösterir. Üretilen şarap ve zeytinyağının ihraç edildiğinin kanıtı olarak da imparatorluğun farklı yerlerinde ele geçen Kilikia LR1 tipi amphoralar gösterilir<sup>23</sup>.

Bölgedeki kırsal yerleşimler tipolojik olarak basit veya daha kompleks çiftlikler, küçük köyler, kentlere yakın konumda bulunan orta ya da büyük boyutlu

18 Ceylan, 2009, 49.

19 Aydınöğlü, 2010b, 253; Varinlioğlu, 2010, 201.

20 Aydınöğlü, 2010b, 254; Varinlioğlu, 2010, 201.

21 Aydınöğlü, 2008, 139; Aydınöğlü, 2010a, 175; Aydınöğlü, 2010b, 243; Varinlioğlu, 2010, 201.

22 Mitford, 1980, 1230-1258; Hellenkemper & Hild 1990, 30-84; Aydınöğlü & Çakmak, 2011, 81.

23 Ceylan 2009, 49; Ferrazzoli & Ricci, 2008, 521-530; Şenol, 2008, 114-116; Şenol, 2009, 148; Körsulu, 2015, 139; Alkaç, 2015, 149; Ürünlerin limanlara seramik kaplar yerine hayvan derisi, keçe gibi organik malzemeden torbalar içinde taşındığı da önerilir, bk. Varinlioğlu 2010, 207

köyler, ürünün işlenmesi için köylerin içinde veya bağımsız olarak yapılmış atölyeler şeklinde gruplandırılmıştır<sup>24</sup>. Zaman zaman kökeni Hellenistik döneme kadar giden kırsal yerleşimlerin süreklilik göstergeleri duvar teknikleri, farklı plan tiplerindeki mezarlar ve kiliselerdir. Özellikle Geç Antik dönemde konutlar, mezar yapıları ve kiliselerden oluşan yerleşimler Dağlık Kilikia kırsal dokusunun baskın unsurları olarak gösterilir<sup>25</sup>.

Seyranlık-Bağlıalan mevkiindeki dağlık alanda tarımsal üretim yapılabilecek küçük düzlüklere hâkim bir konumdaki yamaca kurulan bir çiftlik evine ve çok sayıda mekâna sahip çiftlik, bu tipolojiye göre kompleks bir çiftlik yapısıdır.

Kompleks çiftlik yapılarının bazı farklılıklarda olsa ortak özellikleri, içlerinde toprak sahibinin veya çiftlik yöneticisinin oturduğu bir çiftlik evinin etrafında üretim ve depolama amacıyla kullanılan yapıların, çok sayıda konutun, farklı tipte mezarların, üretim donanımlarının, kutsal alanların ve sarnıçların olmasıdır<sup>26</sup>. Kompleks çiftliklerdeki bu yapılar, çiftliklerin tarihsel süreçte eklentilerle birlikte kesintisiz kullanıldıklarına da işaret eder. Sürekliliğin göstergelerinden biri de farklı plan tiplerindeki kiliselerdir<sup>27</sup>.

Bölgedeki çiftlik yerleşimleri, tarımsal alanları görebilen hâkim bir tepeye kurulmuşlardır. Bu genellemeye uygun konumda yer alan Seyranlık-Bağlıalan mevkiindeki çiftlik evinin duvarlarla çevrili olduğu dikkat çeker. Bununla birlikte, bu çiftlik evinin tahkimli bir yapılanma olup olmadığı tahribat sebebiyle anlaşılabilir, ayrıca bir kule de tespit edilememiştir. Bölgedeki Keşlitürkmenli, Çildiremez, Sömek Vakıf, Esseler, Paslı ve Karakabaklı gibi bazı çiftlik ve yerleşimlerde çiftlik evi, duvarla çevrili bir alan içerisindedir. Bu tarz duvarlarla sınırlanan çiftliklerin bazılarında Keşlitürkmenli, Çildiremez örneklerinde olduğu gibi birden fazla kule ya da Gacarlar ve Sömek Vakıf örneklerinde olduğu gibi tek kule bulunmaktadır. Duvarlarla çevrili bu tür çiftlik evlerinde yapılanmanın merkezi bir avlu etrafında olduğu bilinir<sup>28</sup>. Duvarla çevrili olmayan bazı çiftliklerin ise yanında ya da önünde taş zemin döşemesine sahip bir avluya sahip olmaları yaygındır. Avlunun içinde, avlu büyüklüğünde sarnıçlar yer alır<sup>29</sup>.

Benzer tahkimli çiftlikler Bizans kaynaklarında askeri yerleşimcilerin konutları anlamında *limitanei* olarak adlandırılır. Bölgede kuleler etrafında şekillenen çiftliklerin ise askeri amaçlardan ziyade çiftlik sahibinin mülkleri olarak kullanımının söz konusu olduğu kabul edilir<sup>30</sup>.

24 Aydınöğlü, 2010a, 178; Aydınöğlü, 2010b, 244.

25 Ceylan, 2009, 50.

26 Aydınöğlü, 2010b, 251.

27 Aydınöğlü, 2010a, 179; Aydınöğlü, 2010b, 253.

28 Aydınöğlü, 2010a, 179-180; Aydınöğlü, 2010b, 244-245.247-250.268.270.274.278.280 Fig. 2a.3a-c.4a-c.8a-d.12a-c.14a-c; Aydınöğlü, 2013a, 71vd. 83-84, 90 Fig. 17-18; Aydınöğlü, 2017a, 66 vd. 76 Fig. 14; Aydınöğlü, 2017b, 296.302. 313-314 Res. 27-33.

29 Aydınöğlü, 2010a, 179-180; Aydınöğlü, 2010b, 248.251.276 Fig 10a.

30 Aydınöğlü, 2010a, 179-180; Aydınöğlü, 2010b, 251.

Çok sayıda sarnıç çiftliklerde avlu içinde, avlu duvarı dışında hemen bitişiğinde ve çiftlik alanının içinde dağınık vaziyette yer almıştır<sup>31</sup>. Bağlıalan örneğinde de büyük bir sarnıç kilisenin doğusunda apsisin hemen arkasında bulunmaktadır.

Bölgede belirlenen standart bir plana sahip olmayan ve genellikle iki katlı olan çiftlik evlerinde alt katların tarımsal amaçlarla, üst katların ise yaşam alanı olarak kullanıldığı görülür. Bağlıalan örneğinde çiftlik evinin sahip olduğu çok sayıdaki kemerli yapılanma, burasının da ikinci bir kata sahip olduğuna işaret eder<sup>32</sup>.

Bağlıalan örneğinde, çiftlik evinin sahip olduğu duvar işçiliği bölgedeki Hellenistik dönem yapılanmasının karakteristik özelliğidir. Bu durum, yapının Hellenistik dönem kökenlerine işaret eder ve erken yapının sonraki evrelerde de kullanıldığını kanıtlar. Bölgede Hellenistik dönem kırsal yerleşim örnekleri son dönem çalışmalarıyla tespit edilmeye başlanmıştır. Demircili köyü İncirlik mevkiinde bugünkü durumuyla planı anlaşılabilen çiftlik evinde de benzer bir uygulama görülür. Buradaki polygonal çift kabuklu duvar örgüsü, bölgedeki diğer Hellenistik dönem yerleşimlerinde de görülen bir özelliktir<sup>33</sup>. Korykos'da da benzer örnekler tespit edilmiştir. Tarımsal yapıların bu dönemde polygonal duvar işçiliğine sahip bir kule ile kulenin yakınında, açık alanda anakayaya oyulmuş baskı kollu presler ve yine kulenin civarında bulunan polygonal mezar evleri gibi yapılardan oluştuğu görülmektedir. Baskı kollu preslerin kulelerle çağdaş olduğunu, istisnasız bir şekilde, örneklerin tümünde kulelerin hemen yakınında yer almaları göstermektedir<sup>34</sup>.

Bağlıalan çiftlik evinde iki adet pres ağırlık taşı, evin hemen arkasındaki anakayada ise iki baskı kollu pres ve iki toplama fıçısı bulunmaktadır. Buldukları arazinin her yerine kolaylıkla yapılabilen ve şarap üretimine işaret eden benzer anakayaya oyulmuş baskı kollu presler bölge çiftliklerinde de çok sayıda görülmektedir<sup>35</sup>.

Çiftlik sonraki dönemlerde kuzey-kuzeydoğuya doğru genişlemiş, kalıntılardan anlaşıldığı kadarıyla çok sayıda yan yana dizilmiş iç mekânı kemerlerle bölünmüş konutlar, depolar ve diğer çiftlik binaları eklenmiştir. Bölgedeki çiftliklerde çok sayıda konuta yer verilmesi bu çiftliklerden bazılarının süreç içerisinde farklılaştığını, örneğin Esseler ve Gacırlar'daki kompleks özelliklerdeki çiftliklerin özellikle Erken Bizans döneminde küçük köy yerleşimlerine dönüştüğünün göstergesi olarak kabul edilir<sup>36</sup>. Karakabaklı ve Işıkkale yerleşimlerinin ise 5.-6.yüzyıllarda büyük birer köye dönüştükleri, arkeolojik kalıntılardan Karakabaklı'nın toprak sahiplerinin, Işıkkale'nin ise işçi, köylü ya da daha az zengin kesimin ikamet ettiği bir köy olduğu önerilir<sup>37</sup>.

31 Aydınoglu, 2010b, 245 vd. 269 Fig. 3d, 271 Fig. 5d-f, 276 Fig.10a, 277 Fig. 11c.

32 Aydınoglu, 2010a, 179-180; Aydınoglu, 2010b, 251.

33 Aydınoglu & Mörel, 2014, 527.

34 Aşkın, 2010, 36-40.

35 Aydınoglu, 2010a, 179-180; Aydınoglu, 2010b, 252.269 Fig 3e; 279 Fig. 13c; 281 Fig. 15e.

36 Aydınoglu, 2010b, 252.

37 Varinlioğlu, 2008b, 300 Fig. 4. 303 Fig. 6; Varinlioğlu, 2010, 206; Aydınoglu, 2017a, 68 vd.

Bölgedeki çiftliklerde sürekliliğin göstergelerinden biri olan farklı planlardaki (anıt mezar, lahit mezar, chamosorium mezar) mezarlardan Geç Antik döneme ait chamosorium tipinde mezarlar Bağlıalan çiftliğinde de bulunmaktadır. Gökkale, Karakabaklı ve diğer çiftliklerde chamosorium kapakları üzerindeki haç motifi, bunların Hıristiyanlar tarafından kullanıldığına işaret eder<sup>38</sup>. Genellikle çiftlik kompleksleri içindeki ya da yakınındaki mezarların toprak ya da çiftlik sahiplerine ait oldukları kabul edilir<sup>39</sup>.

Kilikia ve Isauria bölgesindeki kırsal yerleşimlerin bir bölümünde, gelişen yeni inanca paralel olarak 4.yüzyıl ikinci yarısından başlayarak özellikle 5. yüzyıl ile 6.yüzyıl başları arasında farklı plan, boyut ve sayıda kilise inşa edilmiştir. Bölge geneline bakıldığında çoğunlukla üç nefli bazilikal plana ya da tek nefli plana sahip kiliselerin kırsal yerleşimlerde uygun görülen alanlara yapıldığı ve konumu ile ilgili bir standartın olmadığı anlaşılmaktadır<sup>40</sup>.

Dağlık Kilikia'da tek nefli kiliseye sahip çiftliklerden Hüsametli, Çildiremez'de yüksek bir tepe üzerinde kurulu çiftliğin güneybatı düzlüğünde kilise yer almıştır. Hüsametli Esseler'de ise çiftlik yakınına 7 m.x4,5 m. ölçülerindeki tek nefli kilise inşa edilmiştir.

Üç nefli bazilikal plana sahip kiliselerden Hüsametli, Üçayak'taki kilise, çiftliği yukardan görebilen alana hâkim bir tepe üzerindedir. Küstüllü, Fellicek'deki kilise çiftliğin doğusundadır ve anıtsaldır. Veyselli, Çukurbağ'daki apsisi ana kayaya oyma kilise düzlüğe hâkim bir yükseltideki çiftlik evinin yanında, Veyselli, Hayat mahallesindeki kilise ise Antik caddenin güneyindedir, caddenin kuzeyinde ise çiftlik yapıları vardır. Sömek, Vakıf'ta çöküntü düzlüğe hâkim bir noktada kilise yer almıştır. Sömek, Özköy'de ise kilise, narteks kuzey cephesindeki kapısını çiftlik eviyle ortak kullanmış görünmektedir. Kilise Demirciören'de atölyenin doğusunda, Demircili köyü İncirlik mevkiinde ise çiftlik evinin ve yerleşimin kuzeydoğusunda yer almıştır. Karakabaklı'daki iki kilise yerleşimin güney sınırına (girişine), Işıkkale'de ise kilise Doğu mahallesinin

38 Aydınöğlü, 2010b, 255.

39 Eyice, 1996, 215.

40 Whittaker & Garnsey, 1998, 309; Wulf, 2003, 302-303 Taf. 120-123; Ceylan, 2009, 48-49.54; Varinlioğlu 2010, 202.207; Eichner, 2011, 128.138 Abb. 116-128, 159-161; Aydınöğlü, 2013b, 213; Aydınöğlü & Mörel, 2015, 159-188; Aydın, 2015, 191-225. Kırsal yerleşimlerdeki üretimle 4.yüzyıl - 7.yüzyıl arasında zenginleşen Kilikia ve Isauria bölgesinde özellikle zeytinyağının 5.-6.yüzyıllar arasında kırsal bölgenin refahının artmasında önemli rol oynadığı ve şarap üretiminin Erken Bizans döneminde arttığı, ihtiyaç fazlası ürünün limanlar aracılığıyla ticaretinin yapılması sonucunda sağlanan ek gelirin yerel ekonomiye olumlu katkısıyla yerleşimlerin genişleyerek, bölgenin hem dağlık, hem de kıyı kesiminde refah göstergesi sayılan birden fazla büyük ölçekli anıtsal kilise inşa edildiği kabul edilir. Kırsal yerleşimlerin genelindeki tek anıtsal kamu yapısı olarak dikkat çeken, genellikle ihtiyaçtan daha fazla sayı ve büyüklükteki kiliselerin ekonomik refah göstergesi, din adamlarının vaazlarında zenginlere arazilerinde kiliseler yaptırılmaları konusundaki tavsiyeleri dikkate alınarak yerel toprak sahiplerinin dindarlık ve hayırseverliklerini sergileme amaçlı, çalışmaya gelen mevsimlik işçiler ve ailelerin ibadetlerini sağlamak amaçlı inşa edildikleri kabul edilir.

en yüksek noktasına yapılmıştır<sup>41</sup>. Emirzeli’de çiftlik evi olan peristyle avlulu konutun güneyinde üç anıtsal kilise yer almış, Öküzlü’de ekleriyle çiftlik evi, zeytinyağı atölyeleri ve üretim donanımları, yerleşimin içine dağınık yerleştirilmiş konutların yanı sıra farklı boyutlarda üç kilise inşa edilmiştir. Bunlardan biri yerleşimin en yüksek noktasında, diğer ikisi düzlükte yer almış, kiliseler yerleşim boyunca devam eden Antik yol aracılığıyla da birbirlerine bağlanmıştır<sup>42</sup>. Kanlıdivane’de ise obruk etrafında dört anıtsal kilise yer almıştır<sup>43</sup>. Bağlıalan mevkiindeki üç nefli bazilikal planlı kilise ise çiftliğin güneybatısında hemen yanındadır.

Ovalık Kilikia’da ise ikisi Akören I’de, diğer ikisi de Akören II’de olmak üzere dört anıtsal kilise konutların arasına inşa edilmiştir<sup>44</sup>. Antik dönemden itibaren yerleşim gören Sazaklı ve Karapınar’da tek anıtsal yapı kaliteli işçilikteki kilise, yerleşimin en tepe noktasında tüm yerleşime hâkim bir konumda yer almıştır. Kilisenin bulunduğu tepenin eteklerinde belirlenen zeytinyağı üretimine yönelik ışıklar, kilise denetiminde üretim yapıldığı şeklinde yorumlanmaktadır<sup>45</sup>.

Aynı kırsal yerleşimdeki birden fazla kilise ve işlevi kilise olabilecek yapılar farklı planlarda da inşa edilebilmiştir. Karakabaklı’da üç nefli bazilikal planlı iki kilise ve tek nefli bir yapı, Küstüllü, Fellice’de üç nefli bazilikal planlı büyük bir kilise ve merkezi planlı bir yapı (tetrakonkhos), Küstüllü, Hisar’da üç nefli bazilikal planlı iki kilise ve bir merkezi planlı yapı (tetrakonkhos)<sup>46</sup>, Akören II’de ise üç nefli bazilikal planlı iki anıtsal kilise ve bir tek nefli yapı bulunmaktadır<sup>47</sup>.

Alanya (Korkesion) ve çevresinde ise çok sayıda Erken Bizans dönemine ait çiftliğin yakınlarında yer alan üç nefli bazilikal planlı kiliseler, sadece köy halkının dinsel gereksinimini karşıladıkları düşünülerek “köy kilisesi” olarak nitelendirilir<sup>48</sup>.

Komşu Lykia bölgesinde de Hellenistik dönemden başlayarak Bizans döneminin sonuna kadar iskan edilmiş genellikle birbirine uzak olmayan küçük ölçekli köy, çiftlik veya manastır şeklinde kırsal yerleşimler bulunmaktadır<sup>49</sup>.

41 Aydınöğlü, 2010a, 180; Aydınöğlü, 2010b, 253.256; Aydınöğlü & Çakmak 2011, 83-84; Aydınöğlü, 2017a, 64 vd. 75 Fig. 10.

42 Aydınöğlü, 2017a, 64 vd. 73 Fig. 3; Aydınöğlü, 2017b, 294.309 Res. 10-12; Mimaröğlü & Aydınöğlü, 2017, 127 vd. 138-141 Fig. 11-26.

43 Aydın, 2015, 191-225.

44 Wulf, 2003, 299 vd. Taf. 124.

45 Tülek, 2017, 142 vd.

46 Aydın, 2012, 247-264.

47 Wulf, 2003, 299 vd. Taf. 124.

48 Doğan, 2008, 2-3.5.

49 Çevik & Bulut, 2007, 110-112; İşler, 2013, 287 vd.; İşler, 2014, 709.713 Sionlu Nikolaos’un Vita’sında diğer bilgilerin yanı sıra 6.yüzyılda bölgedeki manastırlarda tarımsal üretim yapıldığı, kırsal yerleşimlerden kıyı kentlerine tahıl, un, şarap ve odun götürüldüğü aktarılır. Bu bilgilerden



Orta Lykia'da dağlık arazideki savunmaya elverişli kayalık tepelerde kurgulanan yerleşimlerin kısmen yamaçlara da yayılan yapılara sahip oldukları görülür. Geneli basit savunma duvarı ile çevrelenmiş köy yerleşimlerindeki kaya mezarları, lahitler Antik dönemden başlayarak Bizans dönemine kadar kesintisiz iskanı kanıtlayan unsurlardır. Yerleşimlerde Antik dönem kurgusuna ait konut, sarnıç ve ışık benzeri yapılar Bizans döneminde eklemelerle kullanılmaya devam edilmiş, yeni olarak yerleşimlerin merkezine bazilikal planlı kiliseler inşa edilmiştir. Orta Lykia'nın Myra dağlık alanındaki Bizans dönemi yerleşimlerinin, çevrelerindeki geniş tarım arazileri ve kilise merkezli konut yapılarıyla köy niteliğinde oldukları kabul edilir<sup>50</sup>.

Doğu Lykia'da da Hellenistik dönemden Bizans dönemine kadarki kırsal yerleşimlerde kiliseler görülür. Bu anlamda Kyaneai kentindeki ikisi üç nefli bazilikal planlı, dördü tek nefli olmak üzere toplam altı kilise, Kyaneai Territoriumu'ndaki kırsal yerleşimlerden Korba'daki ilk evresi üç nefli bazilikal planlı ikinci evresi trikonkhos planlı kilise, Divle köyündeki tek nefli kilise örnek verilebilir. Kiliselerden üç nefli bazilikal planlı olanlar 5.-6.yüzyıllar arasına tarihlendirilmekle birlikte Orta Bizans döneminde de bazı değişikliklere uğrayarak kullanılmışlardır. Tek nefli kiliseler ise mimari süsleme ve duvar resimleriyle 9.-10.yüzyıllar arasına veya 11.yüzyıla ya da 12.yüzyıla, genel anlamda Orta Bizans dönemine tarihlendirilirler<sup>51</sup>.

Karia bölgesinde Arkaik dönemden itibaren tarım amaçlı kullanılan teraslama, tarım ve üretim faaliyetleriyle ilişkili çok sayıda yapı kalıntısı, kentsel *territoria*'nın zenginliğini ve kırsal yerleşim türlerinin çeşitliliğini kanıtlayan unsurlar olarak değerlendirilir. Bölgede hem Hellenistik ve Roma dönemine ait kırsal yerleşimlerin büyük bir kısmı Geç Antik dönemde de yaşamaya devam etmiş hem de Erken Bizans döneminde yeni yerleşimler kurulmuştur. Özellikle 5.-6.yüzyıllara ait kent dokusunda yer alan birden fazla kilise, 4.-6.yüzyıllar arasında bölgede yaşanan ekonomik refahla açıklanmaktadır<sup>52</sup>.

Kappadokia bölgesinde ise tarımsal üretimin özellikle Orta Bizans döneminde rahiplerinin çiftçilik yaptıkları manastırların kontrolünde olduğu görülür. Manastırlar içinde buldukları yerleşimlerin hem idari hem de tarımsal yaşamını yönetmişlerdir. Erdemli Vadisi'ndeki kayaya oyma Saray Manastırı, içinde yer aldığı yerleşimin tarımsal

---

üzüm ve tahıla dayalı tarımsal üretimin yanı sıra hayvancılık ve orman işi ile de ilgilenildiği, ihtiyaç fazlası ürünlerin kıyı yerleşimlere götürülerek ticaretinin yapılması sonucunda dağlık bölge kırsalında güçlü bir üretim ve ekonominin oluştuğu, bu ekonominin güçlüce birlikte dağlık bölgede amıtsal boyutlarda manastır ve kiliseler inşa edilebildiği anlaşılmaktadır. Bölgede özellikle 6.yüzyıla tarihlendirilen yapıların boyut ve süsleme programlarıyla başkentteki yapılar kadar gösterişli olduğu kabul edilir.

50 İşler, 2013, 288. 299-300 Res. 1-4.

51 Kupke, 1991, 213-218 Abb. 7; Kolb, 1998, 345 vd. Res. 4-5; Kolb & Thomsen, 2000, 218-219.228 Çiz. 2, 230 Çiz. 5.

52 Serin, 2013, 193 vd.

yaşamını kontrol altında tutmuş, köyün tarımsal yaşamı manastır çevresinde gelişmiştir. Tarımsal faaliyetlerin yürütüldüğü yapılar olan köyün değirmeni, fırınlar ve 44 şarap işliği manastırın etrafında yer almıştır. Ürgüp, Sinasos, Uçhisar çevresinde Derinkuyu yer altı şehirlerinde, Soğanlı Vadisi'nde Geyikli, Karabaş, Yılanlı kiliselerinin yer aldığı manastırlardaki şarap işlikleri de Erdemli'deki uygulamanın Kappadokia genelinde söz konusu olduğunu göstermektedir<sup>53</sup>.

### Seyranlık-Bağlıalan Yerleşiminin Tarihlendirilmesi

Dağlık Kilikia bölgesindeki, kiminin kökeni Hellenistik döneme kadar geri giden çiftliklerin ve diğer kırsal yerleşimlerin tarihlendirilme kriterleri arkeolojik kalıntılardır. Bu kalıntılardan en önemli grubu oluşturan kırsal yerleşim ya da çiftliklerdeki mezar yapılarının en erken örnekleri 2. yüzyıl ikinci yarısına tarihlendirilir. Özellikleriyle Akdeniz coğrafyasındaki diğer bölgelerle benzerlik gösteren çiftliklerin hepsindeki açık alanda anakayaya oyma baskı kollu presler ve pres ağırlık taşları, zeytinyağı üretiminde kullanılan taş destekli baskı kollu presler, vida ağırlıkları, kırma tekneleri ve kırma taşları gibi üretim donanımları ise 2. yüzyıl sonu-3. yüzyıl başıyla birlikte artarak devam eden bir üretim sürecine işaret eder. Çiftliklerdeki konutlar ise Kuzey Suriye kırsal ev mimarisi ile yakın benzerliklerinden yola çıkılarak inşa teknikleri ve plan özellikleriyle 4.-7. yüzyıllar arasına tarihlendirilir<sup>54</sup>.

Seyranlık-Bağlıalan mevkiinde yer alan çiftlik evinin polygonal duvar örgüsünün tekniği ile aynı tekniğin Hellenistik dönem uygulaması arasında nüanslar olmakla birlikte Bağlıalan örneğinde olası bir Hellenistik dönem geçmiş söz konusudur, ancak daha detaylı araştırma yapılması gerekmektedir<sup>55</sup>.

Günümüz Seyranlık köyünün güney eteklerinde başlayıp doğu-batı yönünde devam eden alandaki Antik yerleşimin güneyinde yer alan mezarlardan birindeki yazıt, köydeki Antik yerleşimin 3-4. yüzyılda Seleukeia ad Calycadnum kenti arazisinin sınırları içerisinde, bu kente bağlı bir yerleşim olduğunu gösterir<sup>56</sup>. Aynı düzen Bağlıalan'da Bizans dönemi sonuna kadar devam etmiş olmalıdır.

4. yüzyıl - 7. yüzyıl arasında kırsal yerleşimlerdeki üretim ve ihtiyaç fazlası ürünlerin ticaretiyle zenginleşen bölgedeki salgınlar, iklim değişimi ve Pers saldırıları nedeniyle 6. yüzyıl ortalarında başlayan nüfus azalması 7. yüzyılda Arap akınlarıyla

53 Karakaya, 2006, 501-510; Karakaya, 2008, 33-52.

54 Tate, 1992, 15-64; Eichner, 2004, 74-78; Eichner, 2005, 201-212; Aydınoglu, 2010b, 255-256.

55 Bu bilgi Doç. Dr. Ümit Aydınoglu tarafından verilmiştir.

56 Sayar, 2007a, 201-202; Sayar, 2007b, 23; Sayar, 2008, 278-279; H. Şahin yerleşimi bir kome olarak tanımlar bk. Şahin 2006a, 117-118 (117 "Yazıtta mezar sahiplerinin adları sayıldıktan sonra, mezara bir başkasının gömülmesini engellemek amacıyla bir ceza formülü eklenmiştir. Ceza uyarınca, buraya bir başkası izinsiz olarak gömüldüğü takdirde kutsal hazineye ve Seleukeia kentine 1000 Dinar ödemekle yükümlü tutulmuştur."); Şahin 2006b, 133; Şahin 2007b, 117; Şahin, 2007a, 117; Şahin, 2008, 446.

duruk noktasına ulaşmıştır. Akdeniz çanağındaki kırsal yerleşimler genelinde 6. yüzyıl sonrasında görülen gerilemenin en önemli nedeni tarım ekonomisinin çökmesiyle açıklanır. Ekonomileri özellikle zeytinyağı ve şarap gibi imparatorluk genelinde pazarı olan ürünlere dayanan ve bu ekonomik imkânlar sayesinde gelişen kırsal yerleşimlerin, Geç Antik dönem sonunda bu pazarın kaybolması ile geriledikleri kabul edilir<sup>57</sup>. Kilikia ve Isauria bölgesindeki 7-8. yüzyıla ait arkeolojik verilerin yok denecek kadar az olması, bu anlamda önemli ipuçları sunacak yerel seramik hakkındaki kısıtlı bilgiler 7. yüzyıl sonrasında henüz açıklanamamasına neden olmaktadır<sup>58</sup>. 965 yılından 1224 yılına kadar yeniden Bizans topraklarına katılan Kilikia ve Isauria bölgesinin genel tarihsel süreci çerçevesinde kayboldu gibi görünen kırsal yerleşimlerin ve çiftliklerin Orta Bizans döneminde de faal olduklarını gösteren bir örnek Bağlıalan yerleşimidir. Çünkü kilisenin vaftiz mekânı olarak kullanılan kuzey yan odadaki duvar resimleri ve kuzey yan nefin yapısal ve üst örtüsündeki değişiklik Orta Bizans döneminde kilisenin tümü ya da bu bölümünün kullanıldığını göstermektedir. Bölgedeki kırsal yerleşimlerin Geç Antik döneme kıyasla daha mütevazı ölçülerde Orta Bizans döneminde de var olduklarını gösteren bir başka kanıt Elaiussa-Sebaste'dedir. Burada yer alan tapınağın cellası 5.yüzyılda tek nefli bir kiliseye dönüştürülmüş, alanda bir manastır oluşturulmuştur<sup>59</sup>. 7.yüzyıl başlarında manastırın bazı bölümlerinde yağ ve şarap üretimi için kurulan donanımlara ait kalıntılar buranın tarımsal ürünlerin işlenmesi ve depolanması amacıyla kullanıldığını gösterir. 7. yüzyıl ortalarında yaşanan büyük deprem ve Arapların gelişiyle kesintiye uğrayan faaliyetlerin 12-13. yüzyıllarda tekrar canlandığı seramik buluntulardan anlaşılmaktadır<sup>60</sup>.

Özellikle Geç Antik dönemde ekonomik güç ve refah göstergesi olmalarının yanı sıra dindarlık sembolü olarak da inşa edilen kiliselerin, bölgedeki toprak feodalizminin devamlılığını sağlayan unsurlar oldukları ve Antik döneme ait bir geleneğin Bizans dönemindeki devamı niteliğinde olmaları söz konusudur.

Kilikia'nın batıda Kalykadnos (Göksu) ve doğuda Lamos (Limonlu) nehirleri arasındaki Olba Territoriumu olarak bilinen dağlık bölgesinde Olba'daki tapınak ve rahibine bağlı, toprak sahibi eski aristokrat ailelerin üyeleri, kule ve kaleleri olan topraklarını rahip-kral olarak yöneterek buldukları yerleşimin tarım arazilerinden de

57 Foss, 1995, 213-234; Ceylan, 2009, 53.

58 Varinlioğlu, 2008a, 4-18, 162-179; Varinlioğlu, 2010, 202.

59 Bu yapılırken cellanın güney bölümündeki sütunların bir kısmı ya da hepsi sökülmüş, kuzeydoğu-kuzeybatı ve güneybatıdaki sütun araları duvar örgüsüyle kapatılmış, yeni plana uymayan duvarlar yıkılmış, kuzeydoğu-kuzeybatı yöne de bir apsis eklenmiştir. Kilisenin kuzey ve güneyinde birer avlu oluşturularak, kuzey avlunun etrafına odalar yerleştirilmiştir. Bu şekilde kilise etrafında mekânları olan avlu ile birlikte bir manastır olarak kabul edilir. Gough, 1954, 49 vd. Fig. 3-4; Hellenkemper & Hild 1990, 401; Borgia & Monaco, 2007, 36-37 Fig./Res. 2-4, 40-41 Fig./Res. 9-10.

60 Borgia & Monaco, 2007, 33-34.

sorumlu olmuşlardır<sup>61</sup>. Bu dönemde kuleler savunmaya yönelik gözetleme ve tarımsal üretimin güvenliğinin yanı sıra çiftlik evi olarak da kullanılmışlardır. Hellenistik kulelerin bazılarının Roma ve Erken Bizans döneminde içlerine üretim donanımları eklenerek zeytinyağı atölyesi olarak kullanıldıkları da tespit edilmiştir<sup>62</sup>. Bölgede yerel rahipler soyu 1.yüzyılda sona erdirilmiş, ancak toprak feodalizmi Roma döneminde de korunarak devam etmiştir. Diokletianus'un imparatorluk reformuyla Dağlık Kilikia, Ovalık Kilikia'dan ayrılarak Isauria eyaleti kurulmuş, Provincia Isauria'nın metropolisi de Seleukeia olmuştur. Yeni kurulan bu eyaletin içinde kalan Olba Territoriumu'ndaki Hellenistik dönemde etrafında işlikleri ve ek yapılarıyla bölgenin en erken organize olmuş tarım yapıları olan kuleler, Roma döneminde yerini yine aynı bölge sınırları içindeki çiftlikler ve kırsal yerleşimlerdeki toprak ya da çiftlik sahibinin evine bırakmıştır<sup>63</sup>. Hellenistik kulelerin ve Roma dönemi çiftlik villalarının yerini Bizans döneminde kırsal yerleşimlerdeki tek kamu yapısı olarak gösterilen kiliseler almış, verimli toprakların işletmesi, denetimi kilise tarafından yapılmıştır<sup>64</sup>. Yerel yönetimin olasılıkla toprak sahibi olan bir muhtarla sınırlı olduğu yerleşimlerde, köylerde din adamları ve piskoposların sadece din ve hayır işlerinde değil, idari işlerde de etkin oldukları görüşü bu düşünceyi destekler niteliktedir<sup>65</sup>.

## Sonuç

Arkeolojik kalıntılardan anlaşıldığı kadarıyla Hellenistik dönemden başlayarak iskân edilen Bağlıalan mevkiindeki yerleşim 3.-4.yüzyıllarla birlikte çiftlik evi, konutları, depoları, chamasorium tipi mezarları ve üretim donanımlarıyla özellikle şarap üretiminin yapıldığı bir kompleks çiftliğe dönüşmüştür. Roma döneminin çiftlik yerleşimine 5.yüzyıl ikinci yarısı - 6. yüzyıl arasında değişen inanca bağlı olarak üç nefli bazilikal planlı bir kilise inşa edilmiştir. Kompleks çiftliğin hem üretime dayalı ekonomik gücünün denetim merkezi hem de yaşayanlarının ibadet ihtiyaçlarını karşılayan, yerleşimin ve inananların dindarlık sembolü kilise, yerleşimle birlikte 7.yüzyıl içinde bölgenin tarihsel sürecini etkileyen olaylar nedeniyle işlevini yitirmiş, ancak 10.yüzyıl ikinci yarısından sonra 13.yüzyıl ilk yarısına kadar ki dönemde tekrar kullanılmış olmalıdır. Kilisenin kuzey yan odasındaki Orta Bizans dönemine tarihlendirilen duvar resimleri bu görüşü kanıtlar niteliktedir.

Toprak feodalizminin yönetim sistemi olarak benimsendiği Kilikia ve Isauria bölgesinde tarımsal üretimin kontrolü Hellenistik dönemden Bizans dönemine kadar

61 Durugönül, 1995, 75vd.; Durgönül, 1998a, 7 vd. 113.

62 Aydınöğlü, 2009, 49-50; Aydınöğlü, 2010b, 255.

63 Aydınöğlü, 2008, 40.

64 Durugönül, 1995, 78; Durugönül, 1998a, 113; Durugönül, 1998b, 288; Tülek, 2017, 142 vd.

65 Ceylan, 2007, 170-172; Ceylan, 2009, 48 Bazen de Işıkkale örneğinde olduğu gibi yerleşimin iki mahalle arasındaki üç yapıdan oluşan ve olasılıkla kilise ile aynı zamanda 6.yüzyıl ilk yarısında yapılan kompleksin yönetim, ticaret ya da ortak kullanımına ilgili işlevler üstlendiği kabul edilir, bk. Varinlioğlu 2010, 205.

gelenek olduğu üzere kesintisiz tapınaklar, kuleler, çiftlikler ve kiliseler tarafından sağlanmıştır. Seyranlık-Bağlıalan yerleşimi bölgede Hellenistik dönemden itibaren devam eden toprak feodalizminin Roma ve Bizans döneminde de korunduğunu gösteren arkeolojik kalıntılara sahip, Geç Antik dönemin yönetim ve dinsel merkezi Seleukeia ad Calycadnum kentine bağlı önemli bir yerleşim olarak dikkat çekmektedir.

## KAYNAKÇA

- Alkaç, E. (2015). Kanytellis Kazısından Late Roman 1 Amphoraları, *Kanytellis-Kanlıdivane. Dağlık Kilikia'da Bir Kırsal Yerleşimin Arkeolojisi*, Aydınoglu, Ü. (Ed.), 151-159, İstanbul: Ege Yayınları
- Aşkın, E. (2010). Antik Çağda Korykos'taki Zeytinyağı ve Şarap Üretimine Yönelik Yapılanmalar ve Bunların Yerleşim Düzenlemesi İçerisindeki Yeri, *Olive Oil and Wine Production in Anatolia During the Antiquity, Proceeding of the Int. Semp. in Mersin-Turkey*, 06-08 November 2008, Aydınoglu, Ü. ve Şenol, A. K. (Ed.), 33-58, İstanbul: Ege Yayınları
- Aydın, A. (2015). Kanytellis (Kanlıdivane) Kiliseleri, *Kanytellis-Kanlıdivane. Dağlık Kilikia'da Bir Kırsal Yerleşimin Arkeolojisi*, Aydınoglu, Ü. (Ed.), 191-225. İstanbul: Ege Yayınları
- Aydın, A. (2012). Dağlık Kilikia'da Yeni Keşfedilen Merkezi Planlı Yapılara İki Örnek: Küstüllü-Felicek ve Hisar'daki Tetrakonchos Planlı Yapılar (Two Examples for Centrally Planned Buildings Newly Discovered in Rough Cilicia: Tetraconch Structures at Felicek Mevkii and Hisar Mevkii of Küstüllü Village), *Adalya* XV, 247-264.
- Aydın, A. (2006). Kilikya ve İsaurya Bölgesi Vaftiz Yapıları, *STD* XV/1, 1-19.
- Aydın, A. (2004a). Mersin-Silifke, Seyranlık Köyü Geç Antik-Bizans Dönemi Mimarisi, *AST* 21-1, 217-228.
- Aydın, A. (2004b). Ortaçağ Tarihinde Mersin ve Çevresi, *Sırtı Dağ, Yüzü Deniz: MERSİN*, Özdem, F. (Ed.), 9-26. İstanbul: Yapı Kredi Yayınları
- Aydınoglu, Ü. (2017a). Dağlık Kilikia'da Kırsal Yerleşimlerde Kentsel Mimari: İşikkale ve Karakabaklı Örnekleri, *Antik Dönemde Akdeniz'de Kırsal ve Kent Sempozyumu. Symposium on Rural Settlements and the Urban Centers in Mediterranean during Antiquity*, Aydınoglu, Ü. ve Mörel, A. (Ed.), 61-77, Mersin: Mersin Üniversitesi Yayınları
- Aydınoglu, Ü. (2017b). Doğu Dağlık Kilikia'daki Kırsal Yerleşimlerde Peristyl Avlulu Konutlar, *Adalya* 20, 291-314.
- Aydınoglu, Ü. & Mörel, A. (2015). Zeytinyağı Üretim Merkezi Kanytellis, *Kanytellis-Kanlıdivane. Dağlık Kilikia'da Bir Kırsal Yerleşimin Arkeolojisi*, Aydınoglu, Ü. (Ed.), 159-188, İstanbul: Ege Yayınları
- Aydınoglu, Ü. & Mörel, A. (2014). Dağlık Kilikia'da Kentleşme ve Kırsal Yerleşimler Araştırması 2013, *AST* 32-1, 525-534.

- Aydinoğlu, Ü. (2013a). Paslı: Dağlık Kilikia'da Bir Kırsal Yerleşimin Değişim Süreci, *Olba XXI*, 71-100.
- Aydinoğlu, Ü. (2013b). Dağlık Kilikia'da Kentleşme ve Tarımsal Organizasyon Araştırması 2011, *AST 30-2*, 213-222.
- Aydinoğlu, Ü. & Çakmak, Ü. (2011). A Rural Settlement in the Rough Cilicia-Isauria Region: Karakabaklı *Adalya XIV*, 71-105.
- Aydinoğlu, Ü. (2010a). Mersin İli Erdemli İlçesi Silifke Arasında Kentleşme ve Tarımsal Organizasyon Arkeolojik Yüzey Araştırması 2009, *AST 28-1*, 175-186.
- Aydinoğlu, Ü. (2010b). The Farms in Rough Cilicia in the Roman and Early Byzantine Periods, *Adalya XIII*, 243-282.
- Aydinoğlu, Ü. (2009). *Dağlık Kilikia* Bölgesinde Antik Çağda Zeytinyağı ve Şarap Üretimi: Üretimin Arkeolojik Kanıtları, İstanbul: Ege Yayınları
- Aydinoğlu, Ü. (2008). Mersin İli Erdemli ve Silifke İlçelerinde Antik Dönem'de Kentleşme ve Tarımsal Organizasyon Araştırması/ Surveys of Urbanisation and of Agricultural Organisation during Antiquity within the Townships of Erdemli and Silifke in Mersin Province, *ANMED-News of Archaeology from Mediterranean Areas 6*, 139-142.
- Borgia, E. & Monaco, E. (2007). The Temple at Elaiussa Sebaste- Elaiussa Sebaste'deki Tapınak, *Temple to church. The transformation of religious sites from paganism to Christianity in Cilicia (Tapınaktan Kiliseye: Kilikya'da putperestlikten Hristiyanlığa geçişte dini yerleşmelerin dönüşümü)*, Elton, H., Equini-Schneider, E. ve Wannagat D. (Ed.), 25-43, İstanbul: Ege Yayınları
- Ceylan, B. (2009). Kilikia'da Geç Antik Dönem Kırsal Yerleşimleri: Kanytellis Örneği, *Olba XVII*, 45-61.
- Ceylan, B. (2007). Episkopeia in Asia Minor, *Housing in Late Antiquity, from Palaces to Shops*, Lavan, L., Özgenel, L. ve Sarantis, A. (Ed.), 169-196, Leiden-Boston.
- Champbell, S. D. (1979). Roman Mozaics Work Shops in Turkey, *AJA 83*, 287-292.
- Çevik, N. & Bulut, S. (2007). The Belen and Kelbessos farmsteads with towers on the border of Pisidia-Lycia and some thoughts on security in the countryside *Adalya 10*, 105-130.

- Doğan, S. (2008). Alanya ve Çevresinde Erken Hıristiyan-Bizans Evleri ve Kırsal Yaşam, *Anadolu ve Çevresinde Ortaçağ* 2, 1-20.
- Durugönül, S. (1998a). *Türme und Siedlungen im Rauhen Kilikien. Eine Untersuchung zu den archäologischen Hinterlassenschaften im Olbischen Territorium*, Bonn: Dr. Rudolf Habelt GmbH.
- Durugönül, S. (1998b). 1996 Yılı İçel İli (Antik Dağlık Kilikya) Yüzey Araştırması ile Kuleler-Kaleler ve Yerleşimlere Olan İlişkileri, *AST XV-1*, 281-293.
- Durugönül, S. (1995). Olba: Polis mi, Territorium mu?, *Lykia II*, 75-82.
- Eichner, I. (2011). *Frühbyzantinische Wohnhäuser in Kilikien. Baugeschichtliche Untersuchung zu den Wohnformen der Region um Seleukeia am Kalykadnos. IstForsch 52*, Tübingen.
- Eichner, I. (2005). Frühbyzantinische Wohnhäuser in Kilikien. Arbeitsbericht über die Kampagne 2003 und einige Ergebnisse des Projektes, *AST 22-2*, 201-212.
- Eichner, I. (2004). Dağlık Kilikia'daki Erken Bizans Konutları Yüzey Araştırması 2003/ Surveys of Early Byzantine Houses in Rough Cilicia, 2003, *ANMED-News of Archaeology from Mediterranean Areas 2*, 74-78.
- Eyice, S. (1996). Türkiye'de Bizans Dönemi Yerleşimi Hakkında Notlar (Observations on Byzantine Period Dwellings in Turkey), *Tarihten Günümüze Anadolu'da Konut ve Yerleşme. Housing and Settlement in Anatolis: A Historical Perspective*, Sey, Y. (Haz.), 206-220, İstanbul: Tarih Vakfı.
- Eyice, S. (1971). *Karadağ (Binbirkilise) ve Karaman Çevresinde Arkeolojik İncelemeler*, İstanbul.
- Feld, O. (1963/1964). Bericht über eine Reise durch Kilikien, *IstMitt 13/14*, 88-107.
- Ferrazzoli, A.F. & Ricci, M. (2008). Gli scambi e le rotte commerciali nel bacino del Mediterraneo orientale in epoca romana e primo bizantina sulla base del materiale anforico proveniente dallo scavo di Elaiussa Sebaste in Cilicia (Ayash, Turchia), *Comercio, redistribucion y fondeaderos. La navegacion a vela en el Mediterraneo. Actas V Jornadas Internacionales de Arqueologia Subaquatica*, Ballester, J.P. ve Pascual, G. (Ed.), 521-532, Valencia.



- Foss, C. (1995). The Near Eastern Countryside in Late Antiquity: a review article, *The Roman and Byzantine Near East, Some Recent Archaeological Research, JRA suppl 14*, Humphrey, J.H. ve Arbor, A. (Eds.), 213-234, Michigan.
- Gough, M. (1954). A Temple Church at Ayas, *AnatSt IV*, 49-64.
- Hellenkemper, H. & Hild, F. (1990). *Kilikien und Isaurien*, TIB 5, Wien.
- Hellenkemper, H. (1978). Kirchen und Klöster in der nördlichen Euphratesia, *Studien zur Religion und Kultur in Kleinasien, Festschrift F.K. Dörner*, Sahin, S., Schwertheim, E, ve Wagner, J. (Eds.), EPRO 66.1, 389-414, Leiden.
- İşler, B. (2013). Orta Likya'da Erken Bizans Dönemi Yerleşimleri ve Kırsal Konut Mimarisi, *Adalya XVI*, 285-304.
- İşler, B. (2014). Orta Likya'daki Karabel Yerleşiminde Tarımsal Üretim Yönelik Mimari Bulgular, *Turkish Studies-International Periodical For The Languages, Literature and History of Turkish or Turkic Volume 9/10*, 697-714.
- Karakaya, N. (2006). 2005 Yılı, Kayseri'nin Yeşilhisar İlçesi, Erdemli Vadisi'ndeki Kaya Yerleşimi Yüzey Araştırması, *AST 24-2*, 501-510.
- Karakaya, N. (2008). Erdemli'de Ekmek ve Şarap, *Anadolu ve Çevresinde Ortaçağ 2*, 33-52.
- Kolb, F. (1998). Kyaneai Yüzey Araştırmaları *AST 15.2*, 345-363.
- Kolb, F. & Thomsen, A. (2000). 1998 Kyaneai Yüzey Araştırması Sonuçları, *AST 17-1*, 217-234.
- Körsulu, H. (2015). Kanytellis Atölye Kazısı Seramik Buluntuları, *Kanytellis-Kanlıdivane. Dağlık Kilikia'da Bir Kırsal Yerleşimin Arkeolojisi*, Aydınöglü, Ü. (Ed.), 131-148. İstanbul: Ege Yayınları
- Kupke, B. (1991). Die Kirchen, Kyaneai 1989, *IstMitt 41*, 213-218.
- Mimaröglü, S. & Aydınöglü, Ü. (2017). Dağlık Kilikia da Geç Antik Dönem Kırsal Yerleşim Düzenlemesi Öküzlü Örneği, *Antik Dönemde Akdeniz'de Kırsal ve Kent Sempozyumu. Symposium on Rural Settlements and the Urban Centers in Mediterranean during Antiquity*, Aydınöglü, Ü. ve Mörel, A. (Ed.), 122-141, Mersin: Mersin Üniversitesi Yayınları

- Mitford, T.B. (1980). Roman Rough Cilicia, *Aufstieg und Niedergang der römischen Welt II*, 7.2, 1230-1258.
- Rosenbaum, E., Huber, G. & Onurkan, S. (1967). *A Survey of Coastal Cities in Western Cilicia*, Ankara: Türk Tarih Kurumu Yayınları
- Sayar, M.H. (2008). Kilikya Yüzey Araştırmaları 2006, *AST* 25-2, 277-292.
- Sayar, M.H. (2007a). Kilikya Yüzey Araştırmaları 2005, *AST* 24-2, 201-212.
- Sayar, M.H. (2007b). Kilikya Yüzey Araştırmaları 2006, *Türk Eskiçağ Bilimleri Enstitüsü, Haberler* 24, 22-26.
- Serin, U. (2013). Karya'daki Geç Antik ve Bizans Dönemi Yapı ve Yerleşimleri Üzerine Bazı Gözlemler, *METU.JFA*.30:1, 191-21.
- Şahin, H. (2008). Dağlık Kilikia 2007: Yerleşim Tarihi ve Epigrafya Araştırmaları, *AST* 26-1, 437-448.
- Şahin, H. (2007a). Doğu Dağlık Kilikia: Polis-Khora İlişkileri Üzerine İlk Düşünceler, *Colloquium Anatolicum* VI, 115-179.
- Şahin, H. (2007b). Dağlık Kilikia Bölgesi Araştırmaları 2006/Surveys in Rough Cilicia in 2006, *ANMED-News of Archaeology from Mediterranean Areas* 5, 116-121.
- Şahin, H. (2006a). Eineneue Grabinschrift aus Seleukeia ad Calycadnum, *Epigraphica Anatolica, Zeitschrift für Epigraphik und historische Geographie Anatoliens* 39, 117-120.
- Şahin, H. (2006b). Orta Dağlık Kilikia Bölgesi Araştırmaları 2005/Surveys in Central Rough Cilicia in 2005, *ANMED- News of Archaeology from Mediterranean Areas* 4, 133-136.
- Şenol, A.K. (2008). Cilician Commercial Relations with Egypt due to the New Evidence of Amphora Finds, *Olba* XVI, 109-131.
- Şenol, A.K. (2009). AETAM'da Bulunan Amphoraların Tipolojisi, *AETAM'da (Arslan Eyce Taşucu Amphora Müzesi) Bulunan Ticari Amphoralar ve Akdeniz'de Ticaretin İzleri*, Şenol, A.K. (Ed.), 100-319, Silifke.
- Tate, G. (1992). *Les campagnes de la Syrie du Nord du IIe au VIIe siècle: Un exemple d'expansion démographique et économique dans les campagnes à la in de l'antiquité-I*, Paris.

- Tülek, (2017). Kilise Merkezli Bir Tarımsal Üretim Yerleşimi: Sazaklı, *Antik Dönemde Akdeniz'de Kırsal ve Kent Sempozyumu. Symposium on Rural Settlements and the Urban Centers in Mediterranean during Antiquity*, Aydınöđlu, Ü. ve Mörel, A. (Ed.), 142-150, Mersin: Mersin Üniversitesi Yayınları
- Varinliođlu, G. (2010). Geç Antik Dönemde Silifke Kırsalında Yerleşim: 2002-2007 Yılları Yüzey Araştırması Sonuçları, *AST* 27-3, 201-214.
- Varinliođlu, G. (2008a). *Rural landscape and built environment at the end of Antiquity: limestone villages of southeastern Isauria*, Pennsylvania.
- Varinliođlu, G. (2008b). Living in a Marginal Environment: Rural Habitat and Landscape in Southeastern Isauria, *DOP* 61, 287-317.
- Whittaker C.R. & Garnsey, P. (1998). Rural life in the later Roman empire, *The Cambridge Ancient History. Volume 13: The Late Empire, A.D. 337-425*, Cameron, A. ve Garnsey, P. (Eds.), 287-311, Cambridge: Cambridge University Press
- Wulf, U. (2003). Akören. zur stadtplanung und wohnarchitektur zweier siedlungen in Kilikien, *Die spätantike Stadt und ihre Christianisierung*, Brands, G. ve Severin, H-G. (Hrsg.), 299-307, Wiesbaden.

Ege Üniversitesi, Edebiyat Fakültesi

**Sanat Tarihi Dergisi**

ISSN 1300-5707

Cilt: XXVIII, Sayı: 2 Ekim 2019

*Ege University, Faculty of Letters*

***Journal of Art History***

e-ISSN 2636-8064

*Volume: XXVIII, Issue: 2 October 2019*

İnternet Sayfası (Acık Erisim)

Internet Page (Open Access)

**DergiPark**  
AKADEMİK

<https://dergipark.org.tr/std>

*Sanat Tarihi Dergisi* hakemli, bilimsel bir dergidir; Nisan ve Ekim aylarında olmak üzere yılda iki kez yayınlanır.

*Journal of Art History* is a peer-reviewed, scholarly, periodical journal published biannually, in April and October.

Clarivate  
Analytics

**ESCI**  
Emerging Sources Citation Index

ULAKBİM  
TR DİZİN

**DOAJ**

Crossref

**EBSCO**

**ERIH PLUS**  
EUROPEAN REFERENCE INDEX FOR THE  
HUMANITIES AND SOCIAL SCIENCES

Academic  
Resource  
Index  
ResearchBID

**SÖBIAD**