

## TÜRK DÖNEMİNDE REVAN KENT DOKUSU VE MEKANSAL YAPIDAKİ DEĞİŞİMİN MİMARİ MİRASA YANSIMALARI



### THE REFLECTION OF REVAN URBAN TEXTURE AND SPATIAL STRUCTURE DURING TURKISH PERIOD IN ARCHITECTURAL HERITAGE

Anar AZİZSOY\*

#### Öz

Çalışmada, Revan Kalesi'nin yapımı sonrası kent hüviyetini kazanmış olan kale içi tarihi kent dokusunun mimari gelişim evreleri incelenerek, Türk dönemi mirasının tarihsel ve siyasi süreçte geçirdiği değişim ve bunun kentsel çevreye yansımaları üzerinde durulacaktır. Azerbaycan/Türk hanlıklarının kurdukları merkezlerin oluşumundaki fiziki özelliklere değinilerek, kent yapısı ve mimarideki ortak karakterin tespiti üzerinden yorumlar geliştirilirken, özellikle sanatsal değer taşıyan anıtsal eserlerin büyük oranda yok olduğuna dikkat çekilmiştir. Azerbaycan'ın mimarlık tarihi bütününde önemli yer teşkil eden söz konusu yapıların Ortaçağ Türk mimari geleneği içerisindeki yeri de vurgulanarak, Büyük Selçuklu mirasıyla etkileşim boyutları, örneklerle ilişkilendirilerek ele alınmıştır. Türk kentine özgü fiziki yapılanmanın Çarlık Rusyası dönemindeki müdahalelerle bilinçli bozulmasının sonuçlarına günümüz durumuyla mukayeseli eleştiri getirildiği çalışmada ayrıca büyük çoğunluğu günümüze ulaşamayan çok sayıda nitelikli yapının arşiv kaynakları ve yayınlardan tespiti yapılarak görselleri yayınlanmıştır. Bu bağlamda kimi örneklerin evrensel niteliği gözlemlenmeden uğradıkları saldırı ve tahribatların koruma kanunu çerçevesinde yasal durumları ve Rus döneminden günümüze değin konuya yaklaşım sorunları tartışılmıştır.

*Anahtar kelimeler:* Azerbaycan, Türk mimarisi, Revan, tarihsel çevre, kent dokusu,

#### Abstract

After the construction of Revan Castle, the city gained its identity. In this study, the architectural development phases of the inner city of the fortress were examined and the changes in the historical and political process of the Turkish heritage and the reflections of this change on the urban environment were investigated. The physical characteristics of the centers of Azerbaijan / Turkish Khanates were discussed, comments were made on the determination of the common character of the city structure and architecture, also it has been pointed out that monuments with artistic value are largely destroyed. The importance

\* Doç. Dr., Karabük Üniversitesi, Edebiyat Fakültesi, Sanat Tarihi Bölümü.

ORCID ID: 0000-0001-2345-6789 ♦ E-mail: an.azizsoy@gmail.com

of these structures, which constitute an important place in the architectural history of Azerbaijan, in the medieval Turkish architectural tradition, was emphasized and the dimensions of interaction with the Great Seljuk heritage were discussed in relation to the examples. In the study, comparative criticism was brought to the results of the deliberate deterioration of the physical structure of the Turkish city with the interventions in the Tsarist Russia period. In addition, a large number of qualified structures, which could not reach the present day, were identified from archive sources and publications and their visuals were published. In this context, the legal status of the attacks and destruction, which are taken into consideration in accordance with the universal nature of some examples, and the problems of approaching the subject from the Russian period to the present are discussed.

**Keywords:** *Azerbaijan, Turkish architecture, Revan, historical environment, urban texture,*

## Giriş

Ortaçağdaki fetihlerle birlikte Türk idaresine geçen Azerbaycan'ın bu dönemde kurulan çok sayıda kentleri, belirli alanlara konumlanan ulu cami ve çevresinde gelişen ticaret odaklı nüve dokular ile dar parselli karmaşık sokak ağlarından meydana gelen mekansal örüntülerini, Rusya'nın, Azerbaycan Hanlıklarına son verdiği XIX. yüzyıla kadar sürdürmüşlerdir. Bu şehirlerden birisi olarak kentsel imge ve kimliğinde yaklaşık dört asırlık bir Türk geleneği saklı olan Revan, Safevi Hükümdarı I. Şah İsmail'in kumandanının yetkisinde kurulmuştur. Topoğrafyanın da belirleyici olduğu kentin belirli bir disiplin içinde oluşan kurgusunda, Türk-İslam şehirlerinin temel prensibine uygun yapısal özelliklerle karşılaşılrken; kaya kütlesi üzerinde inşa edilen Revan Kalesinden sur dışına taşarak serbest planda gelişen kapalı kent modeli uygulanmıştır<sup>1</sup>.

Revan Türk Hanlığının (1747-1828) merkezi olduğu dönemde daha da büyüyen kentin cadde ve sokaklarının meydana getirdiği yapı adalarında inşa edilen çok sayıda anıtsal ve sivil yapıların mimari yönden de kültürel ortaklığa işaret eden karakteri, Türk Sanatı tarihine ışık tutan verilerin Kafkas coğrafyasındaki az bilinen safhasını teşkil etmektedir. Ne var ki bu mirasın günümüze kadar kasıtlı tahrip edilegelen süreci yaşayarak büyük çoğunluğunun yok edilmeleri dolayısıyla haklarında sadece arşiv ve yayınlardan bilgiler edinilmektedir. İşte kentsel mekanın tarihsel süreç içerisinde geçirmiş olduğu değişim ve bunun anıtsal mimariye değin olumsuz yansımaları, çalışmamızın amacını da belirleyen temel hareket noktası olmuştur.

Revan'ın Çarlık Rusya'sına bağlandıktan sonraki ortamda şekillenen kent dokusu ve mimari oluşumlarda, Türk geleneklerine dayalı fiziksel yapı değişime uğratarak, topoğrafyayla kurulan ilişkilerde yeni tip uygulamalara gidilmiştir. Yeni mahalle/sokakların tarihi dokuları sardığı karmaşık perspektif içinde Türk kültürüne ait başlıca

1 Türk şehirlerinde kapalı kent modellerinin fiziksel-morfolojik yapılarına ilişkin ayrıntılı bilgi için bk.: Tanyeli, 1987, 41-58; Özcan, 2006, 161-184.

aksların izleri ile oluşturulan kentin ana iskeleti yitirilirken, Revan Hanlığının sembolü ve saltanat imgesi saray kompleksi başta olmak üzere çok sayıda mimari eserin yıkım ve tahribatlarla sonuçlandığı bu evrenin başlangıcından itibaren kentin tarihi çevresi ve dolayısıyla tarihi kimliği de yok edilmiştir. V. Potto, Rus kuşatma artillerisinin kentteki dört günlük yıkım ve tahribatının, geçmişteki dört yüzyıllık süreçte yaşanmadığına dikkat çekerek zararın boyutunu ortaya koyarken<sup>2</sup>, bu dönem yürütülen büyük göç siyasetinin parçası olarak kentin demografik yapısındaki değişim ile sosyo-kültürel dokuya da müdahaleler gerçekleştirilmiştir. Etnik yapıdaki değişimin mimariye ilk yansımaları yine Recep Paşa Camisinin (1725) Rus Ortodoks Kilisesine dönüştürülmesiyle önce dinsel mimaride başlamıştır<sup>3</sup>. Şehir planı Mimar Mehrabov'un haritaları temelinde yeniden tasarlanırken, İmparatorluğun idari taksimatında yaklaşık bir asır eyalet merkezi olan kentin yeni kurgusu, siyasal iktidarın fiziki mekandaki gücünün yansımından bir hayli etkilenmiştir (*Şek. 1*).

Kültürel yozlaştırmanın bilahare sürdürüldüğü Sovyetler döneminde ise kentsel mekânın fiziksel dokusu üzerinde, bugünkü kentin omurgasını da oluşturan meydan ve kamusal yapıların ağırlıklı olduğu Mimar Tamanyan'ın projesi uygulanmakla, yeni bir kademelenme yaşanmış; parça parça ve dağınık seyri izlenen yerleşim birimlerinin söz konusu yapıların merkezi belirlediği nüve etrafında bütün bir ağ oluşturulmuştur.

XX. yüzyıl sonlarına doğru Ermenistan'ın Sovyetler Birliğinden ayrılmasıyla birlikte Revan'ın kent morfolojisindeki değişime, sürecin ilke ve anlayışı doğrultusunda yeni bir örgütlenme tesir göstermiş ve katmanlaşan kent formu üzerinde yaşanan fiziksel yansımalar sonucu Türk devri mirasının yerüstü izlerinin neredeyse tamamı silinmiştir. Bu Revan'ın tarihsel- kentsel dokusunda yaşanan büyük zararın da son evresidir.

Yönelimini bu çerçevede açıklayan çalışma, genellikle Revan'ın siyasi tarihi konusundaki araştırmalar ile Çarlık Rusya'sına bağlı olduğu dönemin askeri yazışmaları/ arşiv kayıtları ve yine konu kapsamı itibarıyla Türk dönemindeki bayındırlık faaliyetlerini konu alan sosyal tarih araştırmalarından faydalanmak suretiyle oluşturulmuştur.

Sur içi tarihsel alanda mekansal kuruluşa etki gösteren siyasi ve toplumsal oluşumlar analitik görüş ve görsel belgelerden hareketle çözümlenirken, fiziki yapıdaki değişim tespitinde, aynı zamanda arkeolojik buluntu ve mimari kalıntıların sayısal karşılaştırma yöntemi izlenmiştir. Kentsel morfolojinin konu edindiği kartografik okumalara yansıyan biçim/form tartışmasına girilmeden; yaşanan siyasi süreç evreleri üzerinden mimari ölçekte, mekansal karakteristik değerler ve tarihsel topoğrafya ele alınarak, sur içi ve temel bileşenleri olan Türk dönemi yapılarının yitirilmesi ile kent belleğinde bir dönem oluşturulan ortak bir hafızanın da yıkımına dikkat çekilmiştir.

2 Potto, 2006, 354-358.

3 Zelinskiy, 1881, 8.

## 1. Tarihsel Süreç ve Fiziksel Çevre

### 1.1. Türk Hanlıkları Döneminde Revan

Kaçarların bölgesel hakimiyet sağladığı Erivan'da<sup>4</sup> XVIII. yüzyıl ortalarında kurulan Revan Hanlığının bağımsızlığı (Serdar-ı İrevani), Çarlık Rusya'sının Azerbaycan'ı işgal ederek hanlıklara son verdiği 1828 tarihli Türkmençay (İran) antlaşmasına kadar sürmüştür<sup>5</sup>.

Ortaçağ dönemine ilişkin bilgilerin sınırlı olduğu kent hakkındaki klasik İslam tarih ve coğrafya kaynaklarının VII. yüzyıl ortalarından fetihlere sahne olduğu bilgileri dışında süreklilik gösteren yerleşimin XII.-XIII. yüzyıllarda gerçekleşmiş olması ihtimalinden bahsedilirken<sup>6</sup>, Timur zamanında az nüfuslu köy yerleşimi olup, Karakoyunlu Emiri Süüd (Sa'ad) yönetiminde Orta Asya'dan göçürülen Türk boyları ile sınırları genişletilmeğe çalışıldığı coğrafi bölge olarak Sa'adçukuru veya Çukur Sa'ad ismi verilmiştir<sup>7</sup>.

Osmanlı kaynaklarında adının ilk geçtiği "Çaldıran Ruznamesi'nde"; Çaldıran Zaferi sonrasında Yavuz Sultan Selim'in Revan surları önünde konakladığı bilgisine yer verilmektedir<sup>8</sup>. Surların yapımı ile kent hüviyetini kazandığı dönem ise Safevi Hükümdarı Şah İsmail'in yönetiminde iken 1509-10 tarihi itibarıyla yapımına başlanan ve stratejik konumu da düşünülerek yakınındaki Zengi Çayından<sup>9</sup> faydalanılmak üzere yüksek bir kaya üzerine kurulu Revan Kalesinin tamamlanması ile yaşanacaktır. İlerleyen devirlerde hudut boyunca yer almanın verdiği avantajı değerlendirmek isteyen Osmanlı ve İran Türk devletleri arasında sıkça el değiştiren kentin savaşıardan zarar gören kalesi, XVIII. yüzyıla kadar birkaç kez onarım görmüştür<sup>10</sup>. Hanlığın kurulduğu söz konusu yüzyılın sonlarına doğru, silindirik burçlara sahip çift surla teşkilatlandırılarak, hendeklerle kuşatılmış savunma sisteminin, nehir yönünden yükseltilen beden duvarlarıyla daha da müstahkem kılındığı anlatılmaktadır<sup>11</sup> (Şek. 2). Kuzeyde Şirvan ve güneyde Tebriz kapıları bulunan kale, en kapsamlı onarımı padişah III. Murat döneminde, Ferhat Paşa komutasındaki ordu ile 1583 yılındaki fetih sonrasında görmüş ve şehir bundan sonraki

4 Bugünkü kent adının kökenine dair farklı görüşler için Bk.: Zelinskiy, 1881, 3-6; Bournoutian, 1992, 2.

5 Kaynaklarda Nadir Şah Avşar'ın ölümü sonrasında Azerbaycan'da kurulan bağımsız beyliklerden birisi olarak Revan Hanlığının kuruluşunun 1747 yılında gerçekleştiğinden söz edilmektedir; Bk.: Memmedov, 1993, 22-27; Petrushevskiy, 1949, 46.

6 Aydın, 2008, 26; Cabbarlı, 2001, 1; Neceffi, 2014, 4.

7 Andreasyan, 1974, 56; Bakışov, 2014, 204-205.

8 Kürkçüoğlu, 2014, 2641.

9 Günümüz adıyla Hrazdan Nehri; Türk döneminde Zengi Çayı olarak isimlendirilmiştir. Karakoyunlu ve Akkoyunlu dönemlerinde ayrıca Karasu adıyla da anılmaktadır; Konukçu, 2014, 2673-2674.

10 Kaynaklarda kentin Osmanlı-İran (Safevi ve Kaçar) Türk devletleri arasında 386 yılda toplam 14 kez el değiştirdiği ifade edilmektedir; Bk.: Zelinskiy, 1881, s. 3-6.

11 Najafî, 2016, 10-11.

20 yıl Osmanlı idaresinde kalmıştır<sup>12</sup>. 850 m uzununda ve 790 m genişliğinde, kareye yakın formlu kalenin çift surlu beden duvarlarının yüksekliği 10.5-12 m olup, 17 burçla tahkim edilen iç surun dış surla arasının 50-70 m olduğu ileri sürülmektedir<sup>13</sup>.

IV. Murat tarafından Topkapı Sarayı, Sofa-i Hümayûn'da zaferin sembolü köşkü yaptırılan Revan'ın Osmanlılar tarafından yeniden fethi 1635 yılında gerçekleşmiştir<sup>14</sup>. İlerleyen yıllarda yapılan Kasrı Şirin Antlaşması sonucu tamamen İran'a bırakılan Revan'ın mevcut kent dokusunun şekillenmeğe başladığı ve bu bağlamda gelişen imar ve inşaa faaliyetlerinin de hız kazandığı devir, Kaçarların bir kolu olan İrevan Serdarlarının hanlık yönetimine atanması ile yaşınmıştır.

XVII.-XVIII. yüzyıl kent sınırlarının şimdiki Erivan merkezi dışında kırsal yerleşimleri, İğdır sınırına kadar günümüz Nahçıvan ilçelerinden Sederek ve Şerur'u da içine alan büyüme göstermiştir<sup>15</sup>. Aynı zamanda Karabağ Hanlığı ile de doğudan sınırı bulunan Revan Hanlığının sözü edilen dönemde sur içi ve çevre köyler dışında Eski Şehir<sup>16</sup>, Tepebaşı<sup>17</sup> ve Demirbulak<sup>18</sup> beldeleri, Müslüman Türk nüfusun yaşadıkları yerleşim birimleri olarak kent dokusundaki sosyal çevreyi belirleyen etnik mensubiyet bakımından da öneme haizdir (Şek. 3). Kentin büyük çarşısının (Kantar) da Eski Şehir ve Tepebaşı arasında yer aldığı ifade edilirken<sup>19</sup>, aynı yönde ve Zengi Çayı üzerinde bulunan 1679 tarihli köprünün<sup>20</sup> ulaşımında oynadığı rol sayesinde, mahalleler arasında ağ oluşturan ve İslam kültürüne özgü perspektifler sunan sokak dokuları ortaya çıkmıştır.

12 Kürçüoğlu, 2014, 2641.

13 Mahmudov, vd., 2010, 191.

14 Şah Abbas'ın 1604 yılında Safevi topraklarına kattığı kaleyi Osmanlılar yeniden IV. Murat zamanında ve 1635 yılında ele geçirmişlerdir. Bunun sonrasında kale, 1636 yılında yeniden İranlılar/Safeviler tarafından kuşatılmış ve 1639 yılında Kasrı Şirin Antlaşması sonucu İran'a bırakılmıştır; Aydın, 2008, 27.

15 Osmanlı dönemindeki kent sınırları ve Revan Livasına ait yerleşim birimlerine ilişkin daha ayrıntılı bilgi için bk.: İvecan, 2007, 175-189.

16 Şahar ya da şehir (Farsça)- Erivan'ın kuzeydoğusunda bulunan mahalle; günümüzde Amiryan Sk. ve Khorenatsi Sk. arasındaki alanı ihtiva eder; <http://www.wikiwand.com/tr/Erivan>

17 Kond İlçesi; zamanla çoklu etnik yapıya bürünen mahalle, Kaçar yönetimi altındayken, yüksek bir alana kurulduğu için bölge Türkleri tarafından Tepebaşı olarak adlandırmıştır. Kentin merkez ilçesi konumunda olup, Erivan'ın batı yakasını oluşturmaktadır ve bugün batıdan Hrazdan Nehrine dayanırken, kent merkezinden güney ve güneydoğuya doğru da büyüme sağlamıştır; İvanov, 2011, 90-94.

18 Kentron İlçesi, K'arahan'k Mahallesi; kent nüvesinin önemli yerleşim birimlerinden olup, kentin doğu sınırlarını çizmektedir. Bazalt ve tuf taşı ocakları/madenlerinden bugünkü ismini alan mahalle, Türk nüfusun yoğun yaşadığı yerleşim birimlerinden olmuştur; İvanov, 2011, 93.

19 Yayınlarda Kantar adıyla bahsi geçen bu çarşı, 1938 yılı Sovyetler Birliği döneminde yıktırılarak yerine Kirov Parkı/şimdiki çocuk parkı yaptırılmıştır; <http://www.wikiwand.com/tr/Erivan>

20 Kentin yaşadığı 1679 tarihli deprem sonrasında Zal Han tarafından yeniden inşa edilmiştir. Yapımında kullanılan tuf taşından ismini alan köprü kaynaklarda Kırmızı Köprü/Kızıl Köprü olarak geçmektedir; Zelinskiy, 1881, 8.

Kentin bu yönüyle İslam-Türk şehirlerinin üç elemanlı (kuhendiz-şehistan-rabaz) bölümlerine uygun gelişen planlama prensibi<sup>21</sup> ayrıca dikkat çekicidir. Kale surlarının önünde yer alan Pazar yerine ait ticarethaneler ve bitişiğindeki kervansaray kalıntıları, XX. yüzyıl başlarına ait görsellerde hala daha büyük bir kısmıyla ayaktaadır (Fot. 1-2).

1880 yılı ve sonrası kayıtlarda yerleşim birimleri arasında Çahartag, Demirbulak ve Kond beldelerine bağlı Çömlekçi, Hanlıkbey/Hanbağı, Hüseyinali Han, Fehlebazar, Ticaretçi ve Zal Han sokaklarından söz edilmektedir<sup>22</sup> (Şek. 4).

Revan'daki mimari dokunun Türk döneminden erken evrenin temsili yapısı 1413 yılından ulaşan mezar anıtıdır. Günümüzde Erivan-Eçmiadzin yolu üzerinde bulunan eser, kentin Karakoyunlu Emiri Suüd yönetimindeki Beylerbeyliği döneminde, oğlu Pir Hüseyin adına Çukur Sâ'ad Vilayetine bağlı Caferabad (Argavand) nahiyesinde yaptırılmıştır<sup>23</sup> (Fot. 3).

Ongen planlı yapı, tuğla ve bölgeye karakteristik düzgün kesme taş malzeme ile inşa edilmiş olup, kısmen ulaşan gövde yüzeylerinde; Selçuklu mimari süsleme geleneğinin yaşatıldığı bitki ve sülüs yazı şeritleri ile mavi tonlarında (turkuaz ve kobalt) sırlı tuğla kuşaklar seçilebilmektedir.

Mimarlık tarihinde kümbet olarak isimlendirilen ve menşei Türk çadırları, hatta kurgan kültürüne değin dayandırılan bu yapı türlerinin ilk örnekleri Orta Asya coğrafyasında kurulan Türk devletlerinde ortaya çıksa da, İç Asya'da özellikle Büyük Selçuklu mimarisinde muhtelif plan tipleri ile uygulama sahası bulduğu bilinmektedir<sup>24</sup>.

İslami dönem anıtsal mimarinin başlıca yapı türlerinden olan camilerin günümüze ulaşan tek örneği durumunda Gök Camii (Hüseyin Ali Han Camisi), müderris odası ve talebe hücrelerinden müteşekkil birimleri ile şimdiki Mesrop Maşots Caddesi üzerinde, büyük bir alana kurulmuş külliye yapısının merkezini oluşturmaktadır.

1765 yılında Revan Valisi Hüseyin Ali Han Kaçar tarafından yaptırılan birimlerden 442 m<sup>2</sup>'lik alanı ihtiva eden caminin 97.2x66 m ölçülerindeki harimi; merkezde 20 m çapında bir kubbe ve yanlarda merkezi kubbeyi destekleyen küçük birer yan kubbe ile örtülmüştür (Şek. 5). Soğanvari kubbesi ve yapıya açılan yüksek sivri kemerli mukarnas kavsaralı eyvan nişli taçkapısı, Tim'de Arap Ata Türbesi (977/78) ve diğer Karahanlı yapılarıyla başlayan ve zamanla gelişerek Büyük Selçukluların Zevvare Mescidi Cuma'sı (1135) gibi anıtsal cami mimarisinde, harimle bütünleşen merkezi kubbe-eyvan ilişkisine işaret eden geleneksel kompozisyonu devam ettirir niteliktedir. Yine Türk

21 Bk.: Cezar, 1977, 21-31, 90; Can, 2014, 16,113,123; Barthold, 2011, 23-31.

22 Zelinskiy, 1881, 10; Şopen, 1852, 877-878; Arutyunyan, vd., 1968, 71.

23 Arutyunyan, vd., 1968, 27, 33.

24 Bk.: Arık, 1969, 57-65; Çoruhlu, 2016, 25, 67-69.

mimarisinde Orta Asya'dan Anadolu'ya izlenebilen tasarımdaki ortak karakterini; dört eyvanlı-havuzlu orta avlu çevresinde dizili sivri kemerli revaklı kuruluş<sup>25</sup> ile de sürdüren yapının renkli sırlı tuğla ve mozaik teknikli çini dekorasyonu, mimari bezemenin İslam coğrafyasında ve özellikle İran/Azerbaycan yapılarına karakteristik yansımalarıdır. Türk dokuma sanatının desen kurgusuna yakınlığı gözden kaçmayan bezeme unsurlarında; başlıca geometrik motiflerin yanı sıra, bitki motifleri ve ma'kûlî yazılardan müteşekkil kompozisyonların mavi (turkuaz ve kobalt), sarı ve yeşil tonları ile beyaz ve patlıcan moru renklerle sentezi/tercihinde de yine Selçuklu-Türk geleneğine gönderme yapan üslubun sürdürüldüğü aşikardır (Fot. 4-6).

Timur devri mimarisinin büyük çaplı kubbe yüzeylerinde, dıştan çok renkli sırla kaplanan sivri (miğfer) kubbe modeli, Ortaçağ dönemi İslam coğrafyasında Anadolu dışında yayılım sahasını Hindistan'a kadar götürecektir<sup>26</sup>. Adını gök mavisinden alan gök kubbe sembolü örtünün karakteri, bu yönüyle başta Timur yapıları olmak üzere ve sık ilişki içerisinde bulunduğu çoğunluğu İran merkezli Azerbaycanlı yapı sanatçılarının üslubunu kuvvetli biçimde hissettirmektedir.

XIII. yüzyıl Türk mimarisinde özellikle Anadolu'yu etkisi altına alacak olan ön cephe kuruluşlarına hâkim çifte minarelerin, silindirik gövdeli tuğla yüzeylerini renkli sır ve mozaik teknikli çinilerle süsleme anlayışı, özellikle tuğlayı ana malzeme olarak tercih edecek olan Müslüman toplumların ileriki uzun yıllar mimari estetiğinde klasikleşen beğenin ürünü olarak uzun süre uygulama alanı bulurken, Revan Hanlarının da mimari mirasında, kütle biçimlenişinin etkin elemanlarından olmuştur<sup>27</sup>.

Gök Caminin daha önce 1583 yılında, Ferhat Paşa komutanlığındaki Osmanlı fethi sırasında yaptırılan ve 1679 tarihindeki büyük deprem sonrasında yıkılmış olan Devsultan Camisinin (Mescidi) yerinde inşa edildiği öğrenilmektedir<sup>28</sup> (Fot. 7).

Kuzeyden eklenen son cemaat mekanı ile birlikte kütüphane de dahil revak dizilerinin bu yönden ek mekanlarla kuşatıldığı avlu kurgusunda; doğu uçtan 24 metre yükselen tek minarenin cephe kompozisyonuna kazandırdığı estetik değeri özellikle vurgulanmalıdır (Fot. 8).

25 Altun, 1988, 21-59,275.

26 Hattstein-Delius, 2007, 406,452.

27 Türk Mimarisinde, ön cephe kuruluşlarının mimari estetiğinde özel yeri bulunan minarelerin genelde çift sayıda ve taçkapı veya ön cephe sınırlarında benimsenmiş kompozisyon ürünü olarak Ortaçağda anıtsal öncüllerinin var olduğu bilinmektedir. Azerbaycan Hanlıkları döneminde inşa edilen Berde ve Gence İmamzade türbeleri (XVIII. yy.) ile Ağdam Camisi (1868-1870), Gence Cuma Camisi (1606/1776), Kazah, Eyüp Ağa Camisi (1899), Revan Serdar Camisi (XVIII. yy.) ve Şuşa, Gevher Ağa camileri (XIX. yy.), aynı geleneğin mimari sürekliliği bağlamında ortak özellikler izleyebileceğimiz geç dönem örnekleridir. Selçuklu döneminin ilk uygulaması Nahçıvan Mümine Hatun Türbesinde (1186) görülen çifte minareli yapılarla ilgili daha ayrıntılı bilgi için Bk.: Denkhalbant, 2010.

28 Chardin, 2014, 78, 82-84.

Avlusunda yer alan fiskiyeli havuzu geç dönem özelliği gösteren caminin birçok defa elden geçtiği öğrenilirken, çinileri de son onarımda yenilenerek özgününü önemli ölçüde yitirmiştir<sup>29</sup>.

Arşiv kaynaklarının yanı sıra resim ve gravürlerden Revan'da cami ve mescitlerin yeteri sayıda ve büyüklükte olduğu anlaşılmaktadır. Gök Camii dışında hiçbirisi günümüze gelemeyen bu yapılardan ikisi kale içinde olmak üzere toplam yedi adet olup<sup>30</sup>, arşiv ve yayınlardan isimleri tespit edilen eserlerden bir kısmının görsellerine de ulaşılmıştır (Fot. 9-12).

Engelibeli topoğrafyaya sahip olan kentin tepelerini başarılı kullanan ustaların yapıtları olarak camilerin yükselen minareleri, Revan'ın uzun süre Müslüman Türk kimliği kazanmış olan çehresinin birer simgesi olmuşlardır. Çarlık Rusya'sının kenti işgali sonrasında gerek kartografik belgeler gerekse de gravür, çizim ve fotoğraflardan, yapıların XIX. yüzyıl sonları-XX. yüzyıl başlarına kadarki durumlarına ilişkin fikir edinilmektedir. Bu bağlamda kentin başyapıtlarından Serdar Sarayı, 1918 yılı yıkım tarihine kadar hakkında yazılı ve görsel materyallere en çok erişilen önemi dolayısıyla kaydedilmelidir.

Hüseyin Ali Han Kaçar (1784-1805) döneminde kalenin en müstahkem noktasına Hoylu sanatçı Mirza Cafer tarafından inşa edilen saraya, 1791 yılında Muhammed Han Kaçar tarafından aynalı salon ve sayfiye bölümü eklenmiş; yapılardan müteşekkil kompleks saraya birim ilavelerine 1810 yılında, Hüseyin Kulu Han döneminde de devam edilmiştir<sup>31</sup> (Şek. 6). Plan elemanlarını oluşturan fiziksel bileşenleri ve tasarıma yansıyan

29 Günümüze değin birçok kez onarım geçiren yapı, Sovyetler döneminde uzun süre Erivan, Tarih ve Zooloji Müzesi olarak faaliyet göstermiş ve 1996-1999 yılları arasında İran Cumhuriyeti desteği ile onarılarak asli işlevine kavuşturulmuştur. Yapının 1918, 1955 ve 1990 yıllarında büyük ölçüde zarar gördüğünü ileri süren yayınlar için Bk.: Mustafa, 2015, 225-226.

30 Sur içinde bulunan Serdar Camisi (Han Camisi/Kale Camisi/Abbas Mirza Camisi) ve Recep Paşa Camisi dışında, Tepebaşı Camisi, Şehir Camisi (Zal Han Camisi), Hacı Nevruz Ali Camisi, Demirbulak Camisi, Hacı Cafer Bey Camisi olarak saptanan dinsel yapılar, dönem içerisinde geçirdikleri değişimler neticesinde tahrip edilerek günümüze gelememişlerdir. Dönemlere göre birden farklı isimlerle anılan söz konusu yapılardan Serdar Camisi, Çarlık Rusya'sının işgal dönemindeki yazışmalarda Abbas Mirza/Şah Abbas Mescidi olarak isimlendirilmektedir. 1870'li yıllara kadar şadırvanının da ayakta olduğu kompleks yapının Nikolay Marr tarafından 1912 yılında sarayı incelemesi sırasında iyi durumda olduğu, ancak kubbesindeki çatlamalara dikkat çekerek korunmasının gerekliliğinden söz ettiği raporlarından anlaşılmaktadır. 1928 yılında araştırmacı İ. Azimbeyov'un kitabelerle ilgili çalışmasına konu edilen yapının o dönem avlusunda birkaç ailenin meskun edildiği yarı yıkık durumuna değinilmiştir. Caminin Rus döneminde silah deposu olarak da kullanıldığından bahsedilmektedir. Osmanlıların fethi sonrasında inşa edilen 1724 tarihli Recep Paşa Camisi, 1827 yılında önce Rus Ortodoks Kilisesine çevrilmiş, 1930 yılında ise yıktırılarak ortadan kaldırılmıştır. Kale dışındaki camilerden Şehir Camisi, Gök Caminin de bulunduğu "Eski Şehir/Şahar" İlçesinde yer alırken, Tepebaşı Camisi, Kond/Tepebaşı İlçesinde, Hacı Nevruz Ali Camisi, Demirbulak Camisi ve Hacı Cafer Bey Camisi ise Demirbulak İlçesinde bulunmakta idi; Bk.: Ritter, 2009, 239-279; Gasparyan, 1983, 46-48,141-153; Şopen, 1852, 441-446,468.

31 Vagabova, 2015, 42.



özellikleri yönünden Türk Saray mimarisinde bulunan ortaklıkları içeren sarayın Rus işgalinden sonraki rölövelerinin bir kısmı günümüzde Erivan Tarih Müzesi Arşivi'nde saklanmaktadır. 1837 tarihli ilk detaylı belgelemede, Revan Kalesi'nde yaklaşık bir dönümlük alanın kuzeybatı kesiminde konumlandığı öğrenilen saray girişinin kaleye açılan bir avlu kapısıyla sağlandığından söz edilmektedir<sup>32</sup>. Divanhanenin de bulunduğu iki katlı yapısının (36x35x31x25 m) orta ekseninde yer alan eyvanı, resmîkabullerin ve törenlerin yapıldığı kutlama alanı iken, odaların iki sıra halindeki niş sıralı tasarımı ve Zengi Çayı'na açılan pencerelerin şebekeli vitray düzeni, hanlıkların saray mimarisinde tasarıma yansıttıkları ortaklıklardandır<sup>33</sup> (Fot. 13-15).

Orta avlu çevresinde dizili birimler arasında aynı zamanda Sarayın resmi daireleri ile küçük bir dehliz vasıtasıyla ayrılan dikdörtgen planlı harem ile yakınında mermer kaplı ve mozaik bezemeli hamamın olduğu ifade edilmektedir<sup>34</sup>.

Daha İrevan Hanlığı'nın işgalinden çok önce Fransız seyyahlar J. Baptiste Tavernier 1655 yılında, Jean Chardin ise 1673 yılında kenti ziyaret etmiş ve gözlemlerini seyahatnamelerinde tasvir etmişlerdir<sup>35</sup>. Yabancı araştırmacıların hanlık merkezi Revan'ı ziyaretleri sonraki yüzyıllarda da devam etmiştir<sup>36</sup>.

Yine Alman asıllı Moritz von Kotzebue 1817 yılında Serdar Sarayı, Serdar Bahçesi ve Sayfiye Köşkü'nü tanıtmıştır;

Sarayın salonundan bahsederken; oda içerisinde çeşitli biçimde aynalar, rengarenk çiçekler ve duvarlarda; girişin karşısında Fethali Şah ve oğlu Abbas Mirza'nın portre resimleri ile av sahneleri ve kadın resimlerinin varlığına dikkat çekmektedir.

Salonun karşısındaki pavilyonun beyaz mermerden fiskiyeli havuzunda, çingıraklı zillerle düzenlenmiş sesli estetik kurgusuna hayranlığını ifade ederken, Zengi Çayı yönüne bakan penceresinin tam altından akan çayın sahili boyunca sıralı koca ağaçlar ve bitiminde çok gözlü köprü ile sonlanan manzaranın Ağrı/Ararat Dağına dayanmış görüntüsünün de pitoresk özelliğine vurgu yapmaktadır<sup>37</sup>.

32 Mustafa, 2015, 205-206.

33 Bu konuda daha geniş bilgi için bk.: Azizsoy, 2015, 157-184.

34 Vagabova, 2015, 44.

35 Tavernier, 2010; Chardin, 2014; Uygur, 2017, 854-884.

36 Kente gerçekleştirdikleri ziyaretlerini çoğunlukla ciltler halinde ve seyahatnameler olarak yayımlayan batılı araştırmacıların kronolojik listesi Dr. Marouti'nin tez çalışmasında, katalog başlığında toplanmıştır. Bu araştırmacıların listesi John-Baptiste Tavernier (1605-1689), Jean Chardin (1643-1713), Robert Ker Porter (1777-1842), Frédéric Dubois de Montpéroux (1798-1850), Félix Marie Charles Texier (1802-1871), William John Hamilton (1805-1867), Richard Wilbraham (1811-1900), Marie-Félicité Brosset (1802-1880), Austen Henry Layard (1817-1894), John Ussher, Max Von Thielmann (1846-1929), Henry Finnis Blossé Lynch (1862-1913) şeklinde olup, daha ayrıntılı bilgi için ayrıca Bk.: Marouti, 2018, 38-81; Morier, 2018; Schillinger, 1937.

37 Kotzebue, 1890, 103-105,124.

XIX. yüzyılın ilk çeyreğinde Robert Ker Porter doğuya yapmış olduğu seyahatleri sırasında Erivan kenti ve Revan Sarayını da gezmiş ve seyahatnamesine konu etmiştir<sup>38</sup>.

Rus yazar ve diplomat Aleksandr Sergeyeviç Griboyedov, daha kale ele geçirilmeden önce Hüseyinkulu Han tarafından 1819'da ağırlandığı “Aynalı Salon’un” tasvirini yaparken “...duvarların iki sıra halinde nişler içerisinde büyük boy portre resimlerle bezendiğini, tavan nakışlarının çok değerli olup, aynakârî/ayna işi ile tezyin edilen odanın giriş ekseninde duvar ocağı ve karşısında boydan boya aışap şebekeli vitray pencereleri...” anlatmaktadır<sup>39</sup>.

Bu kurgusuyla adeta aynı sanatçının elinden çıkmış hissi uyandıran ortaklıkları bugün ayakta ulaşan çağdaşı yapılardan Şeki Hanlarının Sarayı (XVIII. yy.ın ortaları) ve yine Şeki’de bulunan Şekihanovlar Evi’nde (XVIII. yy. sonu-XIX. yy. başları) de görebiliriz<sup>40</sup>. Bu durum araştırmacı N. Mustafa’nın da isabetle belirttiği gibi Şeki Han Sarayının sanatçı kitabeleri arasında imzasına rastlanan Mirza Cafer’in, Revan Sarayının yapı sanatçısı Hoylu Mirza Cafer’le isim benzerliğinden öte yakınlığı akla getirirken<sup>41</sup>, kitabesi ulaşmayan Şekihanovlar Evi’nin de çok sayıda ortaklıklar içeren yönüyle yine aynı sanatçının eserlerinden olduğu ihtimalini güçlendirmektedir<sup>42</sup>.

Yapıların Safevi üslubunu kuvvetle hissettiren cephe ve iç mekan estetiğinin sunduğu kültürel birliktelikte, aynı zamanda Osmanlı Batılılaşma dünyasının mimaride özellikle iç mekan dekorasyonundaki duvar resimlerinde bezeme unsurları ve aynalı tezyinat anlayışı doğrultusunda sürdürülen dönem modasının yansımalarını da bulabiliriz<sup>43</sup>.

Bununla birlikte Serdar Sarayının duvarlarına Ressam Mirza Kadim (1825-1875)<sup>44</sup> tarafından keten üzerine yapılan yağlı boya resimler, doğulu geleneklerden uzak, büyük boy portre niteliği açısından önem arz etmektedir.

38 Porter, 1821.

39 Griboyedov, 1995, 277; Jelikhovskoy, 1885, 15,29.

40 Azizsoy, 2013, 3.

41 Mustafa, 2015, 205-208.

42 Azizsoy, 2013, 4.

43 Azizsoy, 2015, 159-181.

44 1867-74 yılı Tiflis Gymnasiumu mezunu Ressam Mirza Kadim, Azerbaycan şövale resminin kurucusu, minyatür ve duvar resimleri ustası olup, 1825 yılında Erivan’da ünlü aışap oymacısı olan Hacı Muhammed Hüseyin’in ailesinde dünyaya gelmiştir. XIX. yüzyılın 50’li yıllarında, Serdar Sarayının duvar resimlerinin onarımında çalışmıştır; ilk yapımdan secco/tempera resimlerin yerine daha küçültülmüş ölçülerde (2x1) tuval resimlerle yenilediği “Fethali/Feth Ali Şah” ve “Süvari” tabloları günümüzde Gürcistan Devlet Müzesi’nde teşhir edilmektedir. Sanatçının, Azerbaycan ressamlığının ilk şövale eserleri olarak kabul edilen ve Bakü Devlet İncenanat Müzesinde saklanan “Abbas Mirza”, “Meculla Mirza”, “Kadın”, “Derviş”, “Rakkas” gibi tabloları da bu anlamda oldukça önemlidir. Mirza Kadim’in General Karvilin’e hediye ettiği Sankt-Petersburg Ermitaj Müzesindeki eserinde ise portre resimlerini sadece keten üzerine yapmadığı anlaşılmaktadır; Efendi, 2007, 203-205.

Araştırmacı Dr. Kerimov Aynalı Salon ve Sayfiye Köşkünü incelediği makalesinde<sup>45</sup>; natüralist ve realist tasvirlerin konu edildiği ilk resimlerin sanatçısının bilinmediğini ifade ederken, bu resimlerde kompozisyon arasındaki kuş figürlerine yer verilmiş olduğuna vurgu yapmaktadır. Araştırmacı sarayın Firdevsi'nin Şehnamesinden konular içeren portre resimlerinin ise XIX. yüzyılın ikinci yarısında yürütülen onarımlar sırasında yapıldığını belirterek önceki görüşlere katılmaktadır. Resimler arasında ayrıca Kaçar şahlarının portrelerinden de söz etmektedir<sup>46</sup>.

Sarayın gerek duvar resimlerinin bulunduğu Divanhane'si, gerekse de diğer birimleri, 1827 yılında yaşanan Rus tahakkümü ile birlikte değişime uğramış; içerisinde büyük bir havuz bulunan Harem, kısa bir süre hastane olarak kullanıldıktan sonra 1830 yılında yıktırılarak ortadan kaldırılırken<sup>47</sup>, Sarayın diğer birimleri de bu dönemde zarar görerek zaman içerisinde tamamen yok edilmiştir.

Türk döneminin saray yapısı ve cami örnekleri dışında, Erivan'da Azerbaycan Hanlıklarının diğer merkezleri ile yakın mukayesesi yapılacak nitelikte, aynı mimari üslubun temsilcisi olarak saptanan medrese, han, hamam ve diğer ticaret yapılarının XX. yüzyılın başlarına kadarki durumlarına ilişkin bilgiler de yine görsellerden edinilmektedir (Fot. 16, Res. 1).

Anıtsal yapıların yanı sıra başta Penah Han Makinski Evi (XIX. yy.) olmak üzere Revan'da Türk dönemine ait çok sayıda sivil yapının da yok edildiği, cüzi bir kısmının ise asli durumlarını önemli ölçüde yitirerek ulaştıklarının ayrıca kaydedilmesi gerekmektedir<sup>48</sup> (Fot. 17).

## **1.2. Kent Dokusu ve Mimarinin Çarlık İmparatorluğu Dönemindeki Değişimi**

XIX. yüzyılın başları, Güney Kafkasya için zorlu bir dönemin de başlangıcı idi. Azerbaycan Hanlıklarına 1804 yılı itibariyle yapılan antlaşmalar gereği teker teker son verildiği dönemde, diğerlerinden farklı olarak Çarlık İmparatorluğunun Revan Kalesini ele geçirmesi hiç de kolay olmamıştır<sup>49</sup>.

Osmanlı, İran ve Gürcistan'la sınır komşusu olup, Tiflis-Tebriz transit yolu üzerindeki konumu itibariyle Çarlık Rusya'sının öncelikli hedeflerinden olduğu anlaşılan

45 Kerimov, 1995, 3.

46 Kerimov, 1995, 3.

47 Haxthauzen, 1855, 230-231.

48 Arutyunyan vd., 1968, 89.

49 1743 yılında ilk bağımsızlığını ilan eden Şeki Hanlığının ardından ülkenin diğer bölgelerinde de bağımsız küçük devletler halinde boy gösteren Azerbaycan Hanlıklarının 1804-1813 yıllarında yapılan antlaşmalar gereği Çarlık Rusya'sına ilhak edilişleri gerçekleşirken, Revan Hanlığının bağımsızlık mücadelesi 1804, 1808 ve 1827 yıllarında sürdürülen büyük savaşlarla devam ettirilerek, kalenin işgaline geçit verilmemiştir. Bu konuda ayrıntılı bilgi için Bk.: Memmedov, 1994, 513-522; Neceffii, 2016, 16-35; Sadıgov, 2018, 199-219.

Revan Kalesinin işgali planı, daha XVIII. yüzyılın başlarında Çar Petro'nun Kafkas-Hazar limanını ele geçirme projesinin de yürüyen bir parçası olarak Ruslar tarafından cazip bulunmuş ve işgal planının önemli sebepleri arasında gösterilmektedir<sup>50</sup>. Bu amaca ulaşmak için seferber ettikleri orduların birkaç kez kuşatma ve saldırısına rağmen Revan Hanlığının Rus İmparatorluğuna karşı olan direnişi, 1827 yılına kadar kırılmamıştır. Art arda büyük savaşların yaşandığı Revan'da kültürel varlıklar üzerinde gerçekleştirilen yıkımlar da büyük olmuştur.

Ressam Franz Roubaud'un (1856-1928) yağlıboya tablosunda, kent dokusunun hala daha Türk-İslam karakterini koruduğu aynı türden yapılarla donanmış çehresinden anlaşılmaktadır (Res. 2). Rus araştırmacıların kalenin işgalini konu alan çalışmalarının dışında, batılı toplumlarda oryantalist merakla başlayan ve endüstri çağıının ulaşımında yakaladığı kolaylığın da sayesinde sıkça ziyaret etme fırsatı buldukları kentlerden birisi olarak Revan'ın mimarlık mirası ve daha yoğun ilgi gördüğü İrevan Sarayı/Serdar Sarayı, özel olarak ele alınmıştır. Araştırmacıların notlarından kartpostallara değin bilim insanlarının hayranlıkla kaleme aldıkları sarayın yıkılacak olan XX. yüzyılın başlarına kadarki Rus dönemi hakkında dolgun bilgiler mevcuttur. Bu bağlamda Harry Finnis B. Lynch, Dyuba de'Monpere (Frederic Dubois de Montpereux), Vladimir Moşkov, Grigoriy Gagarin, Praskovya Uvarova, Dimitri Yermakov, Nikolay Marr, Natalya Miklaşevskaya, Vera Jelikhovskaya vd. gibi yapıyı ayrıntılı inceleyen ve belgeleyen araştırmacıların rapor ve notları ile bir takım görsel materyaller (gravür/şekil, fotoğraflar vb.), günümüzde de başvuru kaynağı niteliğini korumaktadır.

Rus döneminde yapılan ve ilk bilimsel veriler olması bakımından önem arz eden 1837 tarihli ölçekli çizimler, günümüze ulaşmayan sarayın ayrıntılarına ilişkin sunduğu bilgi bakımından önemli olup, halihazırda Erivan Tarih Müzesinde bulunmaktadır<sup>51</sup>.

Bütün bir mimari kompozisyon oluşturan saray birimlerinin yukarıda da anlatılan tasvire uygun olarak Revan Hanlarının eklemelerle oluşan yapı topluluğu karakteri, Türk Saray yapılarına karakteristik ortaklığı yönünden de önem arz etmektedir<sup>52</sup>.

Aynalı Salon, Serdar Bahçesi ve Sayfiye İmareti ile Harem ve büyük bir eyvanın, saraya bağlı birimlerden olduğu kaynaklardan öğrenilirken, Türk Saray tasarımlarının mekan estetiğinde sıkça gözetilen su mimarisinin Aynalı Salonda bulunan akik taşından yapılmış on iki köşeli havuz örneği günümüzde Erivan Tarih Müzesinde korunmaktadır<sup>53</sup> (Fot. 18).

50 Çar I. Petro'nun Osmanlı İmparatorluğu'na karşı 1711 yılında kaybettiği Prut savaşından sonra Azak Kalesi'ni Osmanlı İmparatorluğu'na bırakmak zorunda kalmasının üzerine Karadeniz vasıtasıyla sıcak denizlere inemeyeceğini anlayan Çar I. Petro bu sefer rotayı Hazar Denizi'ne çevirmiştir; Bk.: Budak, 1999, 595.

51 Mustafa, 2015, 205-206.

52 Sözen, 1990, 12.

53 Arutyunyan, vd., 1968, 27, 33.

Girişleri dehlizler vasıtasıyla sağlanan Harem'in dikdörtgen şemalı binasının 1827 yılında Rus askeri hastanesine dönüştürüldüğü öğrenilmektedir<sup>54</sup>. Haremde ayrıca mermer kaplamalı mozaik süslemelere sahip bir hamam ve hareme ait büyük bir havuzun (32x8.5x2.1) da yine 1830 yılına kadar ayakta olduğundan bahsedilmektedir<sup>55</sup>.

Fransız seyyah Fredrik Dyuba de Monpere 1833/34 yılında yaptığı Kafkasya seyahatini, 1839-1843 yıllarında Paris'te yayınladığı altı ciltlik "Kafkas Çevresine Seyahat" atlasının 3. cildinde harita, gravür ve çizimlerle anlatmıştır<sup>56</sup>.

Rus işgalinden sonra eyaletin idari merkezi olan Revan'ı (Erivan Guberniya'si<sup>57</sup>) Çar I. Nikolay'ın ziyareti 1837 yılında gerçekleşmiştir. Serdar Sarayı'na özel ilgi duyan Çar'ın konakladığı resmi kabul mahiyetli Aynalı Salon'un duvarında; yapının yıkıldığı döneme kadar, duvarda bir çerçeve içinde korunan Çar Nikolay'ın imzasının bulunduğu bilgilerinden<sup>58</sup>, saraya duyduğu beğenin ne denli kuvvetli olduğu açıkça görülmektedir.

XIX. yüzyılın ortalarında kenti ziyaret eden August Haxthausen, kalenin işgal hatlarını tasvir ederek, yapıların harap halde olduğunu ve ayrıca kale içerisinde bulunan bir caminin Rus-Yunan Kilisesine, diğerinin ise silah deposuna çevrildiğinden söz etmektedir. Daha iyi durumda olan Serdar Sarayının harem dairesinin ise askeri hastane olarak kullanıldığı bilgisine burada yer verilmektedir. Sarayda su yapılarının da bulunduğunu ve özellikle cepheleri süsleyen göz okşayıcı vitraylar ve niş sıralı duvar bezemeleri ile dekoratif kemerlerin estetik ayrıntısında İslam Mimarisinin şaheserlerinden olan Elhamra Sarayı (1232) ile boy ölçüşebilecek anıtsallığını mukayese etmektedir<sup>59</sup>.

1880 yılı Ekim ayında Rus Arkeolog Praskovya Uvarova Revan Kalesini incelerken yıkık haldeki Han Sarayını da raporuna konu etmiştir<sup>60</sup>;

"...Surların arkasında kalan Serdar Sarayının fiskiyeli bahçeleri ile hamam ve hareminden söz eden araştırmacı Zengi Çayı yönünden yeraltı geçidin bulunduğu dikkat çekmektedir. Oryantalist üslubun kuvvetli temsilcisi olarak değerlendirdiği sarayın mimari tezyinatında aynalı bezemenin yanı sıra, resimlerin de üslubuna değinerek, saraydan bir tek Divanhanenin/Aynalı Salonun iyi durumda ulaştığını anlatmaktadır.

54 Haxthausen, 1855, 230-231.

55 Kotzebue, 1890, 120.

56 Monpere, 1937.

57 Çar İmparatorluğunun Güney Kafkasya'da oluşturduğu guberniya idari taksimatına dahil edilen üç yönetim biriminden/guberniyadan birisi olarak Yerevan Guberniyası, Güney Kafkasya'nın 1/7'sini kapsamakta idi. Erivan kent merkezli yönetim sisteminin 1847 yılı itibarıyla yüzölçümünün 573.52 mil2 olduğu ve batıdan Arpaçay'a uzanan sınırlarının Türkiye'ye değin genişlediği öğrenilmektedir; Voronova, 1869, 32-33.

58 AKAK, 1878, 581-584.

59 Haxthausen, 1855, 22-23.

60 Uvarova, 1904, 36-39.

Araştırmacı ayrıca salonun ortasında yer alan mermerden fiskiyeli havuzun estetiğini vurgulayarak, Ağrı/Ararat Dağı yönüne açılan pencereden Zengi Çayı ile bütünleşen manzarasını hayranlıkla izlediğini tasvir etmektedir. Salon perdelerine ait sadece kuzey penceredeki korniş izlerine rastlandığını anlatarak, salonun bodrumunda ayrıca buzhanelerin bulunduğunu ve ayrıca Zengi Çayı ile birleşen yeraltı geçidinin yakın zamanda yıkıldığını bildirmektedir...”.

İngiliz coğrafyacı ve seyyah Harry Finnis B. Lynch’in 1893-1894 yılları ve 1898 yılındaki Güney Kafkasya gezisi, “Ermenistan Gezi Notları” başlıklı kitapta toplanarak 1901 yılında Londra’da yayınlamıştır<sup>61</sup>. Kentin tarihsel topoğrafyasının anlatıldığı kitabın birinci cildinde, Han Sarayının oda duvarlarındaki resimlerden keten üzerine yapılanların XIX. yüzyılın ikinci yarısında yürütülen restorasyon sonrasında yapıldığından söz edilmektedir. Sarayı kalenin kalbi olarak adlandıran Lynch, ayrıca yapının cephe estetiğinde ahşap şebekeli vitray pencereler ile aynalı tezyinatın doğal kurgusundaki rengarenk mekan düzenini ilgiyle anlatmaktadır<sup>62</sup>.

Revan’ı bir Tatar (Türk) kenti olarak tanımlayan Jelikhovskaya, sarayın mimari süslemeleri arasında yer alan duvar resimlerinin; kuşlar, çiçekler ve Hanların portrelerinden oluşan konularına vurgu yaparken, kent meydanındaki pazar yeri ve merkezi cami/ulu cami ile medrese ve diğer müstemilatını da kısaca tanıtmaktadır<sup>63</sup>.

XX. yüzyılın başlarında yıkılan sarayda son incelemelerde bulunan bilim insanı Profesör Nikolay Marr olmuştur. Araştırmacı Temmuz 1911 yılında yaptığı ilk inceleme raporunda, kentin yaşadığı depremin etkisinin saraya verdiği zararın yanı sıra, başıboş kalmanın sonucu harap haline dikkat çekerek duvarları süsleyen keten üzerindeki portre resimlerin barbarca koparıldığını; korniş yerlerini süsleyen aynaların kırıldığını ve yapı içerisinde girişi engelleyecek kadar çok sayıda cam kırıklarının olduğunu ifade etmektedir<sup>64</sup>. Bunun yanı sıra odalardan ikisinin tuvalet olarak kullanıldığını ve sarayın kuzeybatı yönden kaçak kazıldığını vurgulamaktadır. Profesör, sökülün portre resimlerden dördünün dönemin başmühendisinin evinde ele geçirildiğini anlatırken, konular arasında yer verilen iki pehlivan portresinin ise çalındığını ve bulunamadığını bildirmektedir<sup>65</sup>.

Sanat Tarihiçisi Natalya Miklaşevskaya XIX. yüzyılın ikinci yarısındaki onarım evresine ait 2x1 m. ölçülerindeki portre resimlerin duvardan sökülerek Tiflis Askeri Müzesine kaldırıldığından bahsettiği yazısında, 1914 yılı için sarayın harabelik durumuna da dikkat çekmektedir<sup>66</sup>.

61 Lynch, 1901, 44.

62 Lynch, 1901, 57-63.

63 Jelikhovskaya, 1885, 28-29.

64 AKAK, 1912, 29-32.

65 AKAK, 1912, 29-32.

66 Sovyetler Birliği kurulduktan sonra Gürcistan Devlet Müzesine çevrilmiş ve resimler daha

Bu tarihten çok kısa bir süre sonra yıkıldığı anlaşılan sarayla ilgili daha fazla bilgiye rastlanmamakla birlikte bir kısmı fotoğraf sanatçısı Dimitriy Yermakov'a ait olan XIX. yüzyılın son çeyreğinde çekilmiş Revan Kalesi ve Serdar Sarayı'nın görselleri mevcuttur (Fot. 5,19-20). Bu durum sarayın kimi kaynaklarda 1918 yılı olarak da belirttiği tarih itibarıyla ortadan kaldırıldığını göstermektedir<sup>67</sup>.

Marr'ın son inceleme raporunda, sarayın Sayfiye Köşkü hakkında acil koruma çağrısı yapılırken, Revan Kalesi içindeki diğer yapıların da ivedilikle kurtarılması gerektiği vurgulanmakta ve harap durumlarına dikkat çekilmektedir (Fot. 21). Yapıların ivedilik arz eden onarımı sonrası ise sürekli bakımının yapılması ve görevlendirilecek olan güvenlik sayesinde denetiminin sağlanması gerektiğine de raporda yer verilmiştir<sup>68</sup>. Ayrıca Rusya İmparatorluk Arkeoloji Komisyonu sorumluluğuna havale edilen ve komisyon toplantılarında kimi uzmanların önemine vurgu yaparak gündeme getirdiği sarayın onarımı konusu her şeye rağmen ne yazık ki gerçekleşemedi.

Erivan'ın, Çarlık Rusya'sına bağlandıktan sonra göçlerle büyüyen nüfusun ihtiyacına cevap verecek doğrultuda sur dışında çevre köylerle birleşerek genişletilen kent dokusunun XIX. yüzyıl ortalarında altı mahalleden oluştuğu; 1906-1911 yıllarında Mimar Boris Mehrabov tarafından hazırlanan kent planında ise yeni sokakların eklenmesi ile ilave dokular kazandırılarak idari yapılanmanın daha da büyüdüğü anlaşılmaktadır (Şek. 1). Bu dönemde ilçelere resmen geçerli olmak üzere Rusça isimler verilirken, Sovyetler döneminde Erivan'daki ilk idari ilçe bölünmesi, 1936 yılında iki ilçenin kurulmasıyla başlamıştır<sup>69</sup>.

XX. yüzyıl başlarına ait yukarıda sözü edilen master planda, anıtlar arasında konumları saptanan sekiz caminin 1924 yılından itibaren kent planlarında yürütülen değişikliklere paralel olarak etkilendiği ve günümüze kadar birisi haricinde yıkılarak ortadan kaldırıldıkları anlaşılmaktadır.

Mimari yıkımlarla Türk kültürünün izleri yok edilmeğe çalışılarak, kente bir yandan modern çehre kazandırılırken, 1960'lı yıllara ilişkin görsellerde hala daha yerüstü kalıntıları ile kısmen ayakta kalabilen Türk dönemi örnekleri, söz konusu yapıların nicel anlamda da küçümsenmeyecek durumunu haber vermektedir. Rus döneminde kentin maruz kaldığı tahakkümlerden birisi de kent toponimlerinin değişimi, yeni kitlesel göçlerin organize edilmesi ve somut olmayan kültürel mirasın yozlaştırılması yönünde olmuştur.

---

sonra Gürcistan Güzelsanatlar Müzesine verilmiştir; Miklaşevskaya, 1954, 57-61.

67 Bu konuda bk.: Vagabova, 2015, 45-46; Mustafa, 2015, 218-219.

68 AKAK, 1912, 75-81; AKAK, 1912, 75-81.

69 Kirov ve Stalin rayonlarına ayrılan ilçelere 1940 yılında iki adet daha eklenmiş ve 1953, 1958, 1961 yıllarında bölünme ve yeni dokuların oluşumlarına devam edilmiştir. 1971 yılında kent sınırları biraz daha büyütülerek ilçe/rayon sayıları altıya çıkarılmış ve ilçe sayılarının giderek çoğaldığı büyümeler 1972, 1989 yıllarında da devam ederken, günümüzde 12 adete ulaşmıştır; Sarkisyan, 2002, 149-151.

## 2. Tarihi Çevre Kavramı ve Kültür Varlıklarının Uluslararası Düzeyde Korunmasında Yasal Çerçeve

Geçmiş uygarlıkların dini-sosyal, ekonomik, geleneksel yapıları ve yaşamsal deneyleri, düşünce tarzları, estetik duyarlılıkları gibi birçok ayrıntıyı ihtiva eden kendine özgü görsel değerler olarak tarihi çevreler, insan ölçeğinde düzenlenmiş mekanlar olup, arkeolojik, tarihsel, mimari özellikleri ile bütünlük arz eden dokulardır ve geçmişle gelecek arasında kurdukları bağlantı mekanları olma özellikleri yönüyle de mutlak korunmaya tabi tutulmuşlardır.

Tarihi çevre ve korumanın başlangıçta daha çok anıt niteliğindeki yapıları korumaya yönelik yaklaşımı dolayısıyla, yasalar ve tüzüklerde tarihi anıt kavramının tanımı yapılırken, yerleşme dokusunu oluşturan öğelerin biçimsel ve tarihi değerlerinin anlaşılmasıyla birlikte, zaman içerisinde kent ölçeğinde, dokusal korumaya geçiş gerçekleşmiş ve uluslararası düzeyde 1931 yılı Atina Konferansında<sup>70</sup> buna dikkat çekilmiştir. 1964 yılında kabul edilen Venedik Tüzüğü'nde ise anıt kavramı da değişerek mimari eserin yanı sıra belli bir uygarlığın, önemli bir gelişmenin, tarihi bir olayın tanıklığını yapan kentsel ya da kırsal yerleşmeyi de kapsayan geniş bir tanım yüklenmiştir<sup>71</sup>. Kültür Varlıklarının silahlı çatışma halinde korunması ilkesi ile 1954 yılında yeni bir sözleşme imzalanırken (UNESCO 1946), 1965 yılında kültür varlıklarına ilişkin araştırma, dokümantasyon ve teknik yardımla ilgili olarak ICOMOS Vakfı kurulmuştur. UNESCO tarafından 1972 yılında düzenlenen konferansta ise "Dünya Kültürel ve Doğal Mirasının Korunmasına Dair Sözleşme" imzalanmıştır. Amsterdam Bildirgesinde (1975)<sup>72</sup> hedefin bütünlük koruma olduğu belirtilmiş, "Arkeolojik Mirasın Korunması Avrupa Sözleşmesi" (1992) ile daha önce yapılan sözleşme<sup>73</sup> ilkeleri korunmakla birlikte, Arkeolojik mirasın uygarlıkların geçmişinin tanınması için temel bir öge olduğu üzerinde durulmuş; Avrupa Konseyi ve diğer uluslararası etkin kuruluşların desteği ve koruma alanında çıkarılan yasalar ile "Dünya Mirası" bilincinin gelişmesi sağlanmıştır. Kültürel ve doğal mirasın korunması konusunda uzmanlık alanları ortaya çıkarken, konu ile ilgili ölçütler belirlenerek hukuki ve idari düzenlemeler uygulanmıştır.

70 Atina Konferansı'nın ilgili maddeleri için Bk.: Ahunbay, 2007, 116.

71 Venedik Tüzüğü, 1964.

72 Mimarlık mirasının korunması, kentsel ve bölgesel planlamanın bütüncül bir parçası olmalıdır; Kuban, 1975, 21-23.

73 Bu bağlamda 1954'te Paris'te imzalanan Avrupa Kültür Sözleşmesi ve özellikle 1. ve 5. maddeleri ile 3 Ekim 1985'te Granada'da imzalanan Avrupa Mimarî Mirasının Korunmasına ilişkin sözleşme ile 23 Haziran 1985'te Delfi sözleşmelerini hatırlatmak yerinde olacaktır; Avrupa Mimarî Mirasının Korunması Sözleşmesinin Onaylanmasının Uygun Bulunduğu Hakkında Kanun (Resmî Gazete ile yayımı: 20.4.1989 Sayı: 20145) Kanun No. Kabul Tarihi 3534 13.4.1989; Kültürel Mirasın Kanuna Aykırı Eylemlere Karşı Korunması Hakkındaki Tavsiye Kararı No. R (96) 6, (COE, 1996).



Her uygar ülkede kentsel dokunun niteliğine önemli katkıda bulunan özel alanlar olarak çevre, bir kültürün yüzyıllar boyu edinmiş olduğu maddi ve manevi birikiminin ifadesidir.

Bu ifade mimarinin fiziksel görüntü, yaşam değeri ve simge anlatılarıyla çevreye birtakım değerler kazandırır. Prof. Kuban, mimari miras sorununu ve bu mirasın korunmasını, boyutlarına göre değişik niteliklere ayırmakta ve konuya değişik yaklaşımlarla bakmak gerektiğini ifade etmektedir; ancak, her yaklaşımın başında, tarih mirasının maddi verilerinin toplumun kendisi hakkında bilinçlenmesinin araçları olup, insanoğlunun yaratıcı potansiyelinin evrensel görüntüleri olduğunun altını çizmektedir.<sup>74</sup>

Kentlerin sahip oldukları kültürel değerler, her birinin kendine özgü kimliklerini oluşturan toplumsal hafızaya yerleşmiş imgelerle ayrıcalıklar/farklılıklar sunmaktadır. Bu bağlamda toplumun yaşanmış tarihine tanıklık eden kent kimlikleri, sunduğu kaynaklarla özgün bir değer oluşturmaktadır.

Çok bileşenli ve çok boyutlu olan kent kimliklerinin, zaman içerisinde değişim ve müdahale neticesindeki bozulmalara rağmen, birikimlerini farklı biçimlerde kent mekanı ve yaşantısına yansıttıkları görüşü özelinde<sup>75</sup>, konumuz kapsamında incelediğimiz kentin bugünkü Kond İlçesine bağlı mahallelerinde hala yaşatılan Türk-İslam izlerinde de rastlanabileceği gibi, kentsel dokunun belli bir evresine yönelik olumsuz herhangi bir müdahalenin de kentin kültürel ve tarihi kimliği açısından geri dönüşü olmayan zararlara sebep olduğu ortadadır.

Kent fizyonomisinde estetik yoğunlaşma açısından aynı tip- çağdaşı yapılardan oluşan fiziksel çevre yerine farklı çağlara ait yapıları ihtiva eden çevrenin savunucusu olarak farklı evrelerin anılarla bağlanmış bir ortam sıcaklığına dikkat çekilirken<sup>76</sup>, kentsel dokunun savaş şartlarında bile korunması durumu Avrupa'da 19. yüzyıl sonları itibariyle gündeme getirilmiş ve Giovannoni, 20. yüzyıl başında eski eserin çevresindeki tarihi dokuyla birlikte bütünlüğünün ve mimari düzeninin bozulmadan korunması kuramının öncüsü olmuştur<sup>77</sup>. Aynı zamanda çağdaş korumanın kuramsal temellerinin atıldığı bu dönemde, yapının kimliğine saygılı, geleneğe sadık malzemeyle yapılan uygulama yasaları geliştirilerek, özellikle 1946 yılında kurulan UNESCO ile somut bir çözüm yoluna gidildiği bilinmektedir.

İnsanlığın tarih boyunca yarattığı kültürel değerlerin fiziksel çevreye yansımış görüntüleri olarak da nitelendirebileceğimiz tarihi-kültürel çevrenin korunmasında<sup>78</sup>, bütün bir kentin ya da kentler sisteminin korunmasından başlayarak, bir yapının

74 Kuban, 1975, 24.

75 Kuban, 1975, 24.

76 Kuban, 2000, 52.

77 Dedehayır, 2010, 18-20.

78 Keleş, vd., 1997, 120.

korunmaya değer nitelikli elemanına değin kapsamış olduğu esasların uygulanmağa konduğu XX. yüzyıl başları Avrupası'ndan farklı olarak<sup>79</sup>, yaşadığı siyasi-askeri savaşların sonucu Kafkas coğrafyasının çok sayıda yerleşmelerinde ne yazık ki mimari ve arkeolojik yıkımlar yaşanmıştır. Bu durum yukarıda ana çizgileriyle kısaca sözünü ettiğimiz evrensel koruma anlayışına aykırılık teşkil ettiği gibi siyasi güç ve prestijin izlerinin silinmek istenmesiyle, Revan'ın kent kalesi ve içinde yer alan çok sayıda mirası hedef alınarak, bir toplumun mimarlık kültürünü yok edecek ölçüde tahribatına sebep olunduğunu açıkça göstermektedir.

### Sonuç

Bir toplumun maddi ve manevi değerleri dikkate alınmadan çok evreli tarihsel bir çevre oluşturmak mümkün olmadığı gibi bir dönemin tarihini temsil eden kültür varlıklarının yok sayılmasıyla o kesimin kültürel belleğinde olumsuz bir iz bırakılmış olduğu da tartışma götürmez bir gerçektir.

Farklı kültürlerin mirasını aynı dikkat ve saygınlık içinde korumak, uygarlık düzeyi yüksek toplumlarda görülen kişilikli ve erdemli davranışın göstergesi olup, geçmiş birikim ve farklı kültürel kimliklerin yaşam çevrelerine entegre edilerek oluşturulduğu yeni hayat düzeni, söz konusu toplumlar için yaşamsal bir zorunluluktur.

Irkı ve inancı ne olursa olsun, insan ruhunun ürünü olup, insanlığın ortak mal varlığı kapsamına giren kültürel varlıklar, uluslararası topluluğun ortak sorumluluğu altında sayılmaktadırlar.

Çalışma kapsamında ele aldığımız Revan'ın son yüzyılın büyük tahribatlarından birine tanıklık eden tarihi dokusu, bugün yer altındaki katmanlarında Türk sanatı araştırmalarına kaynak sunacak veriler barındırırken, mevcut çehresi, XX. yüzyıl başları ile tamamen değişen tarihi kimliğini modern mimari ile yenilemiştir. Bu kent morfolojisinde Türk kültürünün izlerinin tarihsel dönemlere ilişkin sondajlar yapılarak ulaşılabilecek kadar derin olduğu ve yeni katmanlar içerisinde eriyen durumu dolayısıyla fiziksel yapılanmadaki yerinin yok olduğunu göstermektedir.

Dünyada koruma bilincinin yayılmağa başladığı bir dönemde, araştırmacıların defalarca incelemeye tabi tutarak anıtsal değeri dolayısıyla korunmasını gerekli kıldığı Revan Sarayı ve müstemilatı ile çok sayıda diğer dinsel ve sivil mimarlık örnekleri yıktırılmaları dolayısıyla günümüze gelememişlerdir. Revan Kalesi'nin 1960'lı yıllara kadar ulaşan sur kalıntıları da halihazırda yerüstünde yok iken, yine Türk Döneminden kalma tarihi sokak dokuları zaman içerisinde değişime uğramış ve önemli ölçüde yenilenecek, yeni merkezlere bağlanan sokaklar içerisinde özelliğini yitirmiştir. Bu yitirme ile kentin kültürel, sosyal ve teknolojik gelişiminin tipik tanıklığını ortaya koyan bütün halde özgün veriler de yok edilerek uluslararası yasalar ihlal edilmiştir.

---

79 Fitch, 1990, 41.

Bozulan kent dokusu ve azımsanmayacak sayıdaki maddi varlıkların geri getirilmesi kuşkusuz mümkün değildir; ancak duruma ülkelerin etik problemi kontekstinden bakıldığında, insanlığın ortak mirası olarak evrensel bir kayıp olduğu aşıkardır.

Bugün Erivan'ın Kond ve Kentron ilçelerinin bazı sokaklarında<sup>80</sup> hala kalıntıları izlenebilen Türk dönemine ait sivil mimarinin, yakın dönemlerde sık sık gündeme getirilen Kadim Yerevan (Old Yerevan) projesi kapsamında yeniden değerlendirilmesi ihtimali sorgulandığında; ana karakterini taş yapıların belirlediği kentin mimari dokusu içerisinde, tuğla mimarinin Büyük Selçuklu geleneğine gönderme yapan teknik ve estetik yorumuyla Kaçar dönemi ve belki de daha önceki Türk dönemlerine ait kültürel zenginlik oluşturacak olan çok evreli bütünsel bir doku kazandırılmış olur (Fot. 22-24). Zira günümüze kadar Türk döneminin anıtsal yapılarından Gök Cami ve Emir Suûd Kümbeti dışındakiler, makalede genel hatlarıyla bahsettiğimiz sebep ve sorunlar dolayısıyla ulaşamadıkları gibi, tarihsel kentsel alanın- sur içinin yok edilmesiyle birlikte, kent belleğinin temel kaynak alanı da yerüstünden silinmiştir.

---

80 Şimdiki Arami Sokak, Byuzand Sokak, Yeznik Koghbatsi Sokak, Teryan Sokaktaki tarihi kültürel varlıkların korunması projesine ilişkin Bk.: "Old Yerevan Program Should be Implemented Without Destroying Any Historical-Cultural Monument", <http://www.primeminister.am/en/press> (erişim tarihi Mart 2019).

## KAYNAKÇA

- Ahunbay, Z. (2007). *Tarihi Çevre Koruma ve Restorasyon*. 4. bsk., İstanbul: YEM Yayınları.
- AKAK. (1878). *İzvestiya İmperatorskoy Arkheologicheskoy Komissii*, dok. 523, Tom VII, Tiflis: <http://pskoviana.ru/elektronnaya-biblioteka/kolleksii/arkheologiya/izvestiya-imperatorskoj-arkheologicheskoy-komissii>
- AKAK. (1911). *İzvestiya İmperatorkoy Arkheologicheskoy Komissii*, Vıpusk 39, Sankt-Petersburg: <http://pskoviana.ru/elektronnaya-biblioteka/kolleksii/arkheologiya/izvestiya-imperatorskoj-arkheologicheskoy-komissii>
- AKAK. (1912). *İzvestiya İmperatorkoy Arkheologicheskoy Komissii*, Vıpusk 46, Sankt-Petersburg: <http://pskoviana.ru/elektronnaya-biblioteka/kolleksii/arkheologiya/izvestiya-imperatorskoj-arkheologicheskoy-komissii>
- Altun, A. (1988). *Ortaçağ Türk Mimarisinin Anahatları İçin Bir Özet*. İstanbul: Arkeoloji Sanat Yayınları. Andreasyan, H. (1974). *Osmanlı-İran-Rus İlişkilerine Ait İki Kaynak*. İstanbul: İstanbul Üniversitesi Edebiyat Fakültesi Matbaası.
- Arık, M. O. (1969). Erken Devir Anadolu Türk Mimarisinde Türbe Biçimleri, *Anadolu (XI)*, 57-101.
- Arutyunyan, V., Asratyan, M. ve Melikyan, A. (1968). *Yerevan*. Moskva: Stroyizdat.
- Aydın, M. (2008). Revan. *Türkiye Diyanet Vakfı İslam Ansiklopedisi (C.35, 26)* İstanbul: Diyanet Vakfı Yayınları.
- Azizsoy, A. (2013), Sivil Mimarinin Azerbaycan Hanlıkları Devrinden Önemli Örneği: Şekihanovlar Evi (Mimari ve Resim Üslubu Üzerine Görüşler). *Sanatsal Göstergeler*, 1-16, Ankara: Ankara Üniversitesi, Dil ve Tarih-Coğrafya Fakültesi.
- Azizsoy, A. (2015), Batılılaşma Devri Tasvir Sanatının Azerbaycan Cami Mimarisinde Görülen Duvar Resimlerinden Örnekler. *Uludağ Üniversitesi Uluslararası Sosyal Bilimler Dergisi (29/2)*, 157-184.
- Bakışov, V. (2014), XV.-XVI. Yüzyıllarda Çukur-Saad Bölgesinde Ermeni Feodal Zümresinin Varlığı Konusunda İddialar ve Tarihi Gerçekler. *Yeni Türkiye Dergisi (60)*, 201-211.
- Barthold, V. (2011). *Orta Asya Türk Tarihi (Dersleri)* çev. H. Dağ, İstanbul: Akademik Tarih.
- Bournoutian, G. (1992). *The Khanate Of Erevan Under Qajar Rule 1795-1828*. New York: Mazda Publishersin Association with Bibliotheca Persica, Costa Mesa.

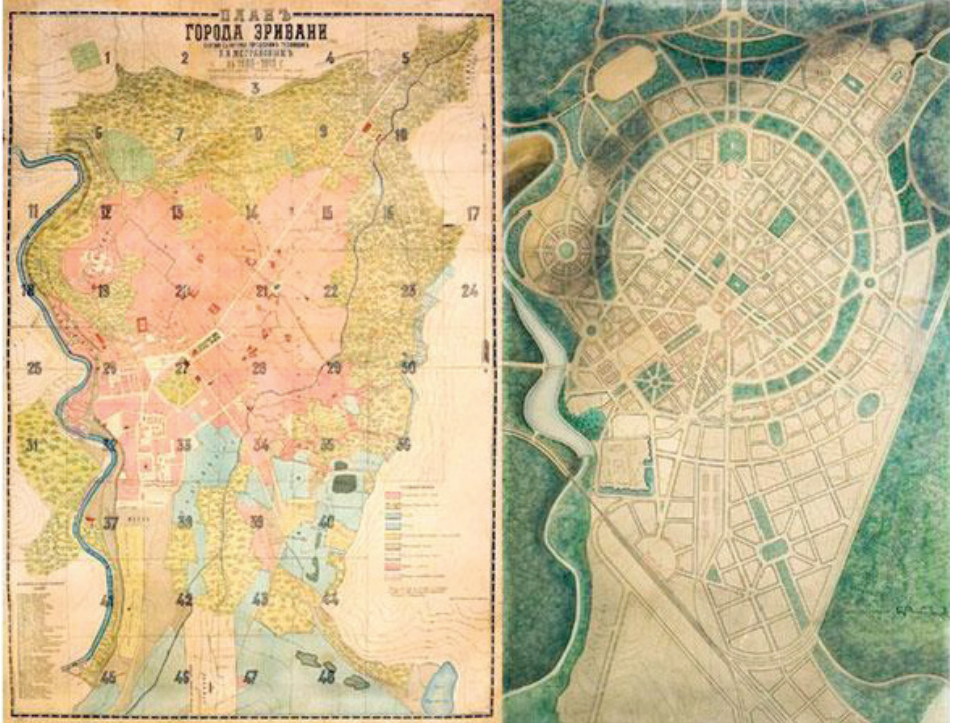
- Budak, M. (1999). Kafkasya ve Osmanlı Devleti (XV.-XX. yüzyıllar), *Osmanlı (C I, 595)* Ankara.
- Cabbarlı, H. (2001), Geçmişten Günümüze Ermenistan'da Azerbaycan Türkleri. *Ermeni Araştırmaları Enstitüsü*, Sayı 4, Aralık, 1-12.
- Can, Y. (2014). *İslam Şehirlerinin Fiziki Yapısı*. Ankara: Türkiye Diyanet Vakfı Yayınları.
- Cezar, M. (1977). *Anadolu Öncesi Türklerde Şehir ve Mimarlık*. İstanbul: İş Bankası Yayınları.
- Chardin, J. (2014). *Chardin Seyahatnamesi İstanbul, Osmanlı Toprakları, Gürcistan, Ermenistan, İran (1671-1673)*, çev.: A. Meral, İstanbul: Kitap Yayınevi.
- Çoruhlu, Y. (2016). *Eski Türklerin Kutsal Mezarları: Kurganlar*. İstanbul: Ötügen Neşriyat.
- Dedehayır, H. (2010), Korumanın Yüzyıllık Tarihi: İtalya Örneği. *Yerelden Ulusala Ulusaldan Evrensel Koruma Bilincinin Gelişim Süreci*. İstanbul: Çekül Vakfı Yayınları.
- Denkhalbant, A. (2010), *Osmanlı Öncesi Türk Mimarisinde Çifte Minareli Cephe Gelişimi (Anadolu, İran, Azerbaycan, Hindistan)*, (Yayınlanmamış Doktora Tezi), İstanbul Üniversitesi/Sosyal Bilimler Enstitüsü, İstanbul.
- Dubrovina, N. (1871). *İstoriya Voynı i Vladichestva Russkikh Na Kavkaz, Ocherk Kavkaza i Narodov Ego Naselyayushikh*, C: I, Sankt Peterburg.
- Efendi, R. (2007). *Azerbaycan İncisanatı*, Bakı: Şerg-Gerb.
- Erivan'ın İdari Yapılanması. (2018.06.09). "Erivan'ın İdari Yapılanması", <http://www.wikiwand.com/tr/Erivan>, (erişim tarihi, 09.06.2018).
- Fitch, J. M. (1990). *Historic Preservation Curatorial Management of The Built World*, Virginia:University of Virginia Press.
- Gasparyan, M. (1983). *Arkhitektura Jilikh Domov Yerevana XIX-nachala XX vv.* Moskva.
- Griboyedov, A. (1995). *Polnoye Sobraniye Sochineniy v III Topmakh, Gore Ot Uma*, İzdatelstvo Notabene: Sankt Peterburg.
- Haxthausen B. August. (1855). *Transcaucasia and The Tribes of The Caucasus*, London.
- Hattstein & Delius (2007). *İslam Sanatı ve Mimarisi (Islam Art & Architecture)*, İstanbul: Literatür Yayıncılık.
- İvanov, A. (2011), Yerevan: Kond Kak Resurs Naslediya Etyudı o Dukhe Mesta. *Epokha Tresh*, 90-99.

- İvecan, R. (2007), *Osmanlı Hâkimiyetinde Revan (1724-1746)*, (Yayınlanmamış Doktora Tezi), Marmara Üniversitesi/Türkiyat Araştırmaları Enstitüsü, İstanbul.
- Jelikhovskaya, V. (1885). *Kavkaz i Zakavkazye*, Sankt Peterburg.
- James Forsyth (tarih yok). *The Caucasus: A History, Western travellers to the Caucasus*. Cambridge University Press.
- Keleş, R. ve Hamamcı, C. (1997). *Çevrebilim*, Ankara: İmge Yayınevi.
- Kerimov, K. (18 Ekim 1995), İrevan Serdarının Sarayı, *Yeni Fikir*, 3.
- Konukçu, E. (2014), XVII. Asırda Revan ve Çevresinde Bir Fransız Gezgin: Jean Chardin, *Yeni Türkiye (60)*, 2672-2677.
- Kotzebue, M. (1890). *Narrative of A Journey into Persia in The Suite of The Imperial Russian Embassy in the year 1817*, London: translated from the German by Plates.
- Kuban, D. (1975), Kültürel Gelişmeler ve Tarihi Çevrenin Korunması, *Mimarlık Dergisi (13/5)*, 21-23.
- Kuban, D. (2000). *Tarihi Çevre Korumanın Mimarlık Boyutu*. İstanbul: YEM Yayınları.
- Kültürel Mirasın Kanuna Aykırı Eylemlere Karşı Korunması Hakkındaki Tavsiye Kararı. (2019.02.09). No. R (96) 6, (COE, 1996), <http://kumid.net/euproject/admin/userfiles/dokumanlar/R-96-6.pdf>, (erişim tarihi: 09.02.2019).
- Kürkçüoğlu, E. (2014), Revan'dan Erivan'a Bir Şehrin Kimliği, *Yeni Türkiye Dergisi (60)*, 2640-2652.
- Lynch, H. F.B. (1901). *Armenia, Travels and Studies 1862-1913, (Volume 2)*, London: [University of California Libraries](http://www.libraryofarizona.org/).
- Mahmudov, Y. (2010). *The Iravan Khanate (The Russian Occupation and the Relocation of Armenians to the Lands of North Azerbaijan)*, Bakı: Azerbaijan.
- Marouti, A. (2018), Preservation of the Architectural Heritage of Armenia, PhD Program Faculty of Preservation of Architectural Heritage Department of DASTU Politecnico di Milano, Italy
- Memmedov, S. (1993). *Azerbaydjan Po İstoricheskam XV-pervoy polovini XVIII. v.*, Bakı.
- Memmedov, S. (1994), Azerbaycan XVIII. Asrın Birinci Yarısında. *Azerbaycan Tarihi (En Kadim Zamanlardan XX. Asra Kadar)*, Redaksiyon: Ziya Bünyadov-Yusif Yusifov, Bakı.

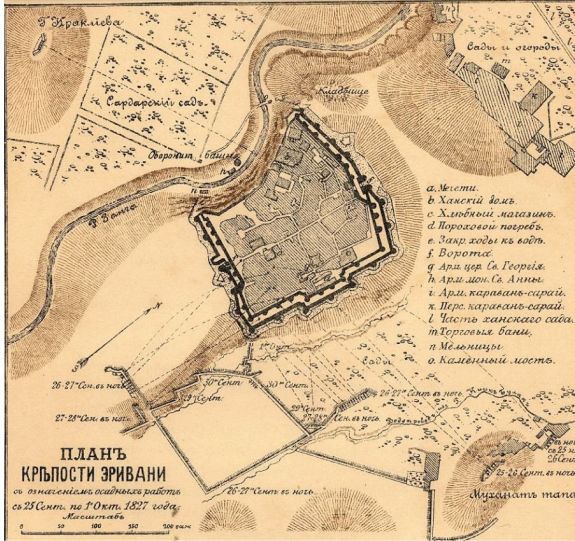
- Miklaşevskaya, N. (1954), Khudojniki XIX. v. Mirza Kadım Erivani i Mir Mokhsun Navvab. *İskusstvo Azerbaydjana*, 57-61, Baku.
- Mustafa, N. (2015). *İrevan Şehri, Türk-İslam Varlığı Nasıl Yok Edildi*. Ankara: Berikan Yayınevi.
- Monpere, F. Dyuba. (1937). *Puteshestviye Vokrug Kavkaza*, perevod İ. Dankeevich Pushinoy, Akademiya Nauk SSR, Gruzinskoy Filial, Sukhumi.
- Morier, J. Justinian. (1812). *Journey Through Persia, Armenia and Asia Minor, to Constantinople, in the Years 1808 and 1809*, London.
- Najaffi, G. (2016). *Iravan Fortress-The Fortress of Heroism*. Baku: A.A. Bakikhanov Institute of History.
- Necefli, G. (2014), XVIII. Asırda Çarlık Rusya'sının Azerbaycan Topraklarında Ermeni Devletleri Kurma Politikası, *Yeni Türkiye* (60), 1-12.
- Necefli, G. (2016). *İrevan Galası, Kahramanlık Galası*, Baki.
- Özcan, K. (2006), Anadolu-Türk Kent Tarihinden Bir Kesit: Selçuklu Döneminde Anadolu-Türk Kent Modelleri", *Bilig* 38, 161-184.
- Petrushevskiy, İ. (1949). *Ocherki Po İstorii Feodalnikh Otnosheniy v Azerbaydjane i Armenii v XVI-nachale XIX vv*. Leningrad.
- Porter, K. Robert. (1821. *Ker Travels in Georgia, Persia, Armenia, ancient Babylonia (1817, 1818, 1819, 1820)*, Vol. 1, London: <https://archive.org/details/travelsingorgia01port/page/n31>. Potto, V. (2006). *Erivanskiy Pokhod Kavkazskya Voyna (1826-1828 gg., T.1)*, Moskva: Tsentrpoligraf.
- Ritter, M. (2009), The Lost Mosque(s) in the Citadel of Qajar Yerevan: Architecture and Identity, Iranian and Local Traditions in the Early 19th Century. *Iran and the Caucasus* 13, 239-279.
- Schillinger F. Caspar, (1937). *Persianiche Und Ost-Indianische Reis: Welche Random House*.
- Şopen, İ. (1852). *İstoricheskiy Pamyatnik Sostoyaniya Armyanskoy Oblasti v Epokhu Prisoyedineniya k Rossiyykoy İmperii*, Sanktpeterburg.
- Sadıgov, R. (2018), Karabağ Hanlığının Çarlık Rusya'sına İlhakı. *History Studies International Journal of History* (10/7), 199-219.
- Sarkisyan, G. (2002). *Naseleniye Vostochnoy Armenii v XIX-Nachale XX v., Etnodemograficheskoye İssledovanie*. Yerevan: İzd. Gututyun.
- Sözen, M. (1990). *Devletin Evi Saray*. İstanbul: Sandoz Kültür Yayınları.
- Tanyeli, U. (1987), *Anadolu Türk Kentinde Fiziksel Yapının Evrim Süreci (11.-15. yy.)*, (Yayınlanmamış Doktora Tezi), [İstanbul Teknik Üniversitesi/ Fen Bilimleri Enstitüsü](http://www.istanbulteknik.edu.tr/), İstanbul.

- Tavernier, J. B. (2010). *Tavernier Seyahatnamesi*, Haz.: Ali Berktay, Çev.: Teoman Tunçdoğan, İstanbul: Kitap Yayınları.
- T. C. Resmî Gazete. (1989.04.20). Avrupa Mimarî Mirasının Korunması Sözleşmesinin Onaylanmasının Uygun Bulunduğu Hakkında Kanun (Resmî Gazete ile yayımı: 20.4.1989 Sayı: 20145) Kanun No. Kabul Tarihi 3534 13.4.1989.
- Uvarova, P. (1904). *Kavkaz, Puteviye Zametki I*, A. Mamontova 1887-1904, Moskva.
- Uygur, E. (2017), Fransız Seyyahların Gözüyle Kafkasya. *DTCF Dergisi* 57/2, 854-884.
- Vagabova, E. (2015), Khanskiy Dvorets, Dvorets Sardara v İrevani. *Arhitektura* (73), 42.
- Venedik Tüzüğü. (2018.11.20). *Venedik Tüzüğü*, [http://www.icomos.org.tr/Dosyalar/ICOMOSTR\\_tr0243603001536681730.pdf](http://www.icomos.org.tr/Dosyalar/ICOMOSTR_tr0243603001536681730.pdf) (erişim tarihi, 20.11.2018).
- Voronova, N. (1869). *Sbornik Statisticheskikh Svedeniy o Kavkaz*, C: I, Tiflis: İmperatorskoye Russkoye Geograficheskoye Obshestvo, Kavkazskiy Otdel.
- Zelinskiy, S. (1881). *Sbornik Materialov Dlya Opisaniiye Mestnosyey i Plemen Kavkaza*, vıpusk I, Tiflis.

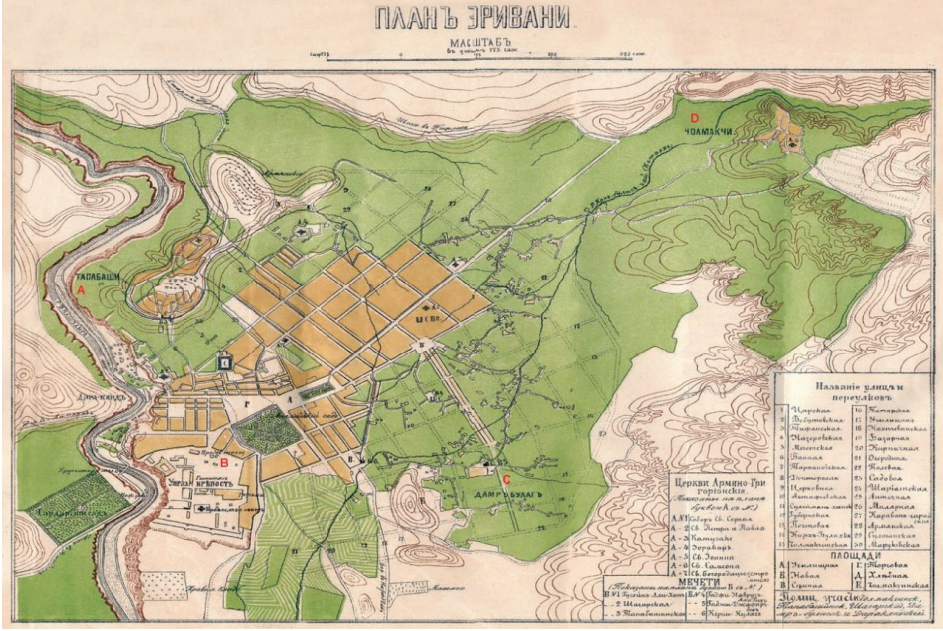




Şek. 1: Erivan'ın 1908-11 tarihli B. Mehrabov'a ait kent planı (solda); A. Tamanyan'ın 1924 tarihli yeni kent planı (sağda) (<https://www.google.com.tr/imgres?imgurl=http://www.presidentsmedals.com/>)



Şek. 2: Erivan/Revan Kalesi, 1827 tarihli plan (Chopin, 1852: 656)



Şek. 3: Erivan'ın Rus İmparatorluğu dönemi planı (yerleşim birimleri: A-Tepebaşı, B-Kale, C-Demirbulak, D-Çömlekçi), (Mahmudov vd., 2010, 162)



Şek. 4:

1808 tarihli kent planı;  
A-Kale, B-Çahar Tag  
Bölgesi, C-Kond Bölgesi,  
D-Demirbulak Bölgesi  
(Marouti, 2018: 262)



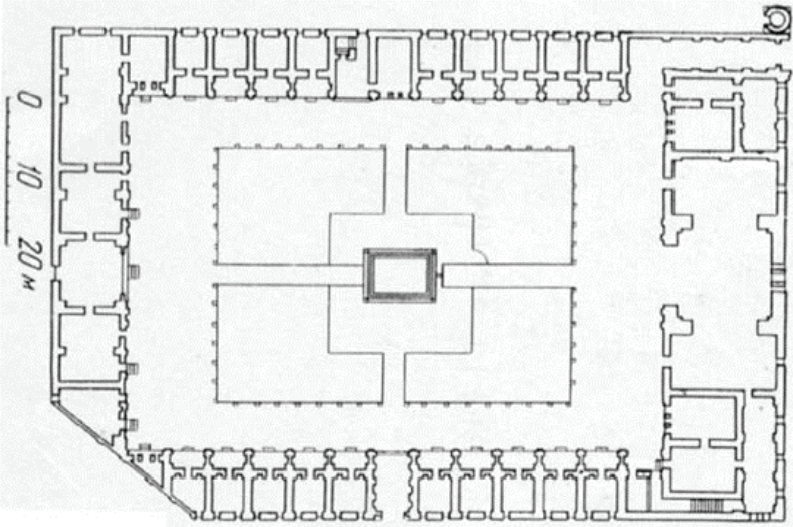
**Fot. 1:** Erivan Pazar Meydanı, 1900-1903 yılları  
(<https://www.imgrumweb.com/post/BwaT6y3nRck>)



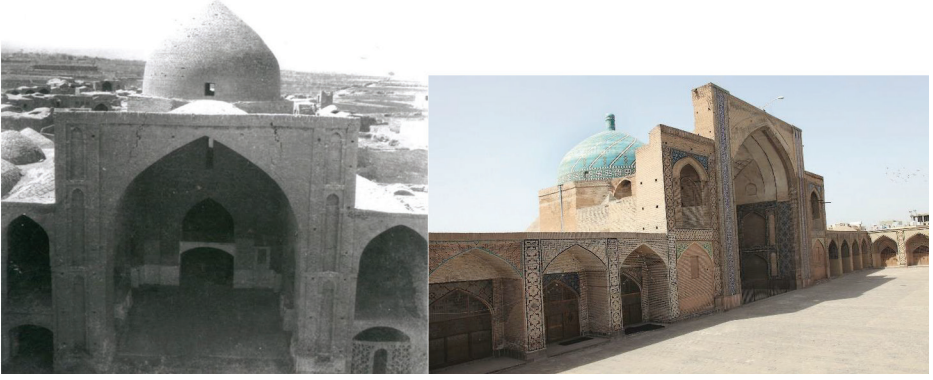
**Fot. 2:** Gök Cami (1765) ve çevresindeki ticari yapı kalıntıları, 1918 yılı.  
(<https://www.amazon.com/HistoricalFindings-Photo-Persian-invasion/dp/B0083VKWAQ>)



**Fot. 3:**  
Erivan, Emir Süt Kumbeti (1413)  
([http://gundogar-news.com/index.php?category\\_id=5&news\\_id=9321](http://gundogar-news.com/index.php?category_id=5&news_id=9321))



**Şek. 5:** Gök Cami planı (Arutunyan vd., 1968: 64).



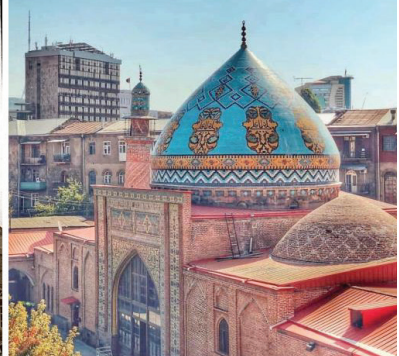
**Fot. 4:** Ardistan Mescidi (1158) ve Kazvin Mescidi (XI. yy.) cumalarında portal kurgusu (<https://tr.pinterest.com/pin/415105290634433045/?lp=true>)



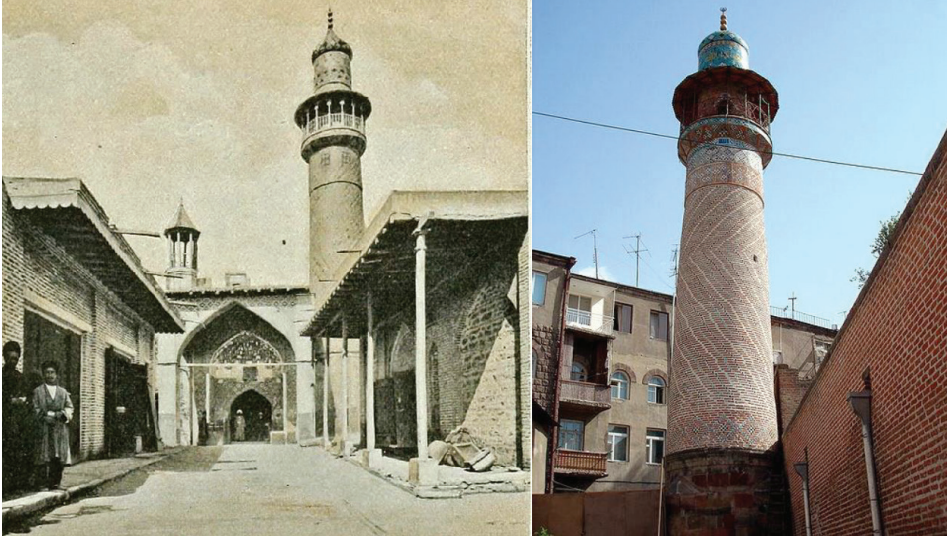
**Fot. 5:** Erivan, Gök Camii (1765) 1880 yılı. (foto D. Yermakov), (Sarre, 1897)



**Fot. 6:** Erivan, Serdar Camisi (XVIII. yy.), 1895/96. (<https://www.imgrumweb.com/post/BwaTy2xHlBk>)



**Fot. 7:** Gök Mescid, 1905-10 yılları ve günümüzdeki görünümü ([www.pictame.com/tag/Arménie](http://www.pictame.com/tag/Arménie))



**Fot. 8:** Gök Mescid, giriş portalı ve minare, 1893/94 yılları ve günümüzdeki görünüm  
(<https://www.alamy.com/stock-photo-08-chardin-old-yerevan-tower-142546865.html>)



**Fot. 9:** Zal Han Mescidi (1687), 1925/26 yılı görüntüsü  
(<https://charkhchyan.wordpress.com/2013/10/12/>)



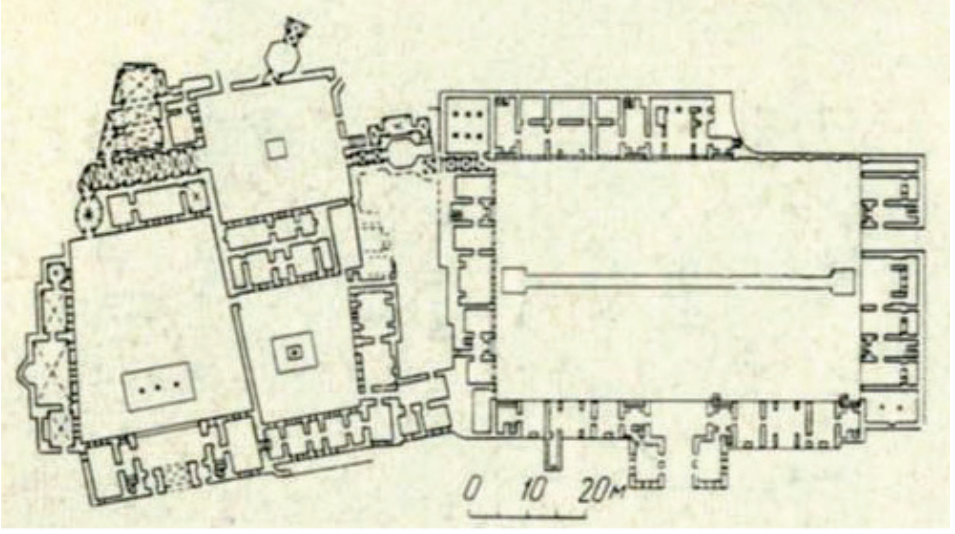
**Fot. 10:** Kond, Tepebaşı Mescidi (XVIII. yy.), 1920 yılı  
(<http://www.forumancientcoins.com/armeniannumismatics/Erivan.html>)



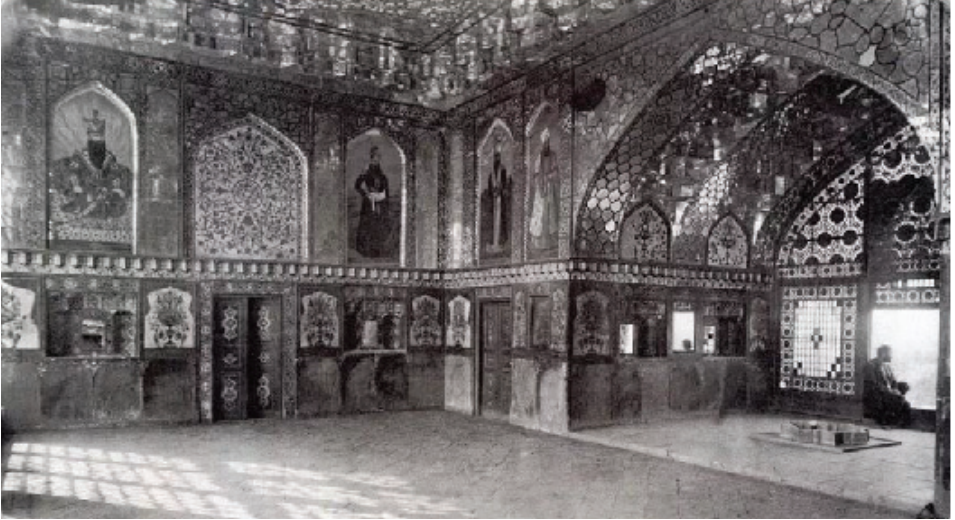
**Fot. 11:** Demirbulak Mescidi (1909), 1930 yılı  
(<https://tr.pinterest.com/pin/661044051532503180/>)



**Fot. 12:** Recep Paşa Mescidi (1725), Rus Ortodoks Kilisesine dönüştürüldükten sonraki 1920 yılı  
(<https://www.imgrumweb.com/post/BwaSWqaH9tk>)



Şek. 6: Erivan, Serdar Sarayı, plan (Arutunyan vd., 1968, 66)



Fot. 13: Serdar Sarayı, Aynalı Salon, 1892 yılı görünümü (foto N. Marr)  
(<https://www.researchgate.net/figure/Couverture-Us-1436-de-la-sepulture-SEP-120-La-fleche-nord>)

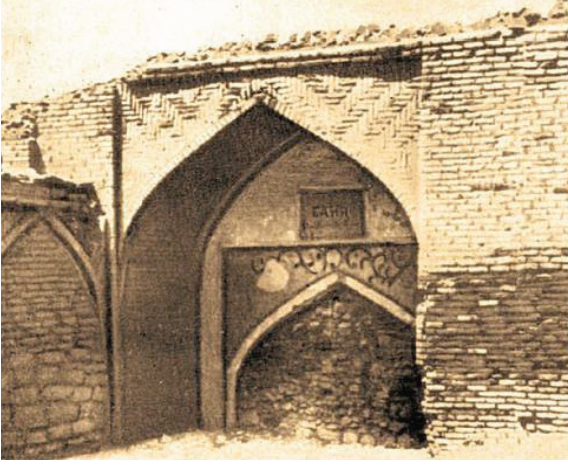




**Fot. 14:** Şeki, Han Sarayı (XVIII. yy.ın ortaları), ikinci kat, eyvanlı oda-Misafirhane (2010, Azizsoy)



**Fot. 15:** Şeki, Şekihanovlar Evi (XVIII. yy. sonu-XIX. yy. başları), ikinci kat, baş odanın kuzey duvar ayrıntısı. (2008, Azizsoy)



**Fot. 16:**

Erivan, Türk dönemi hamam kalıntısı  
(Arutunyan vd., 1968: 71)



**Res. 1:** Erivan, Avşar  
Kervansarayı 1847 yılı  
(resim G. Gagarin)

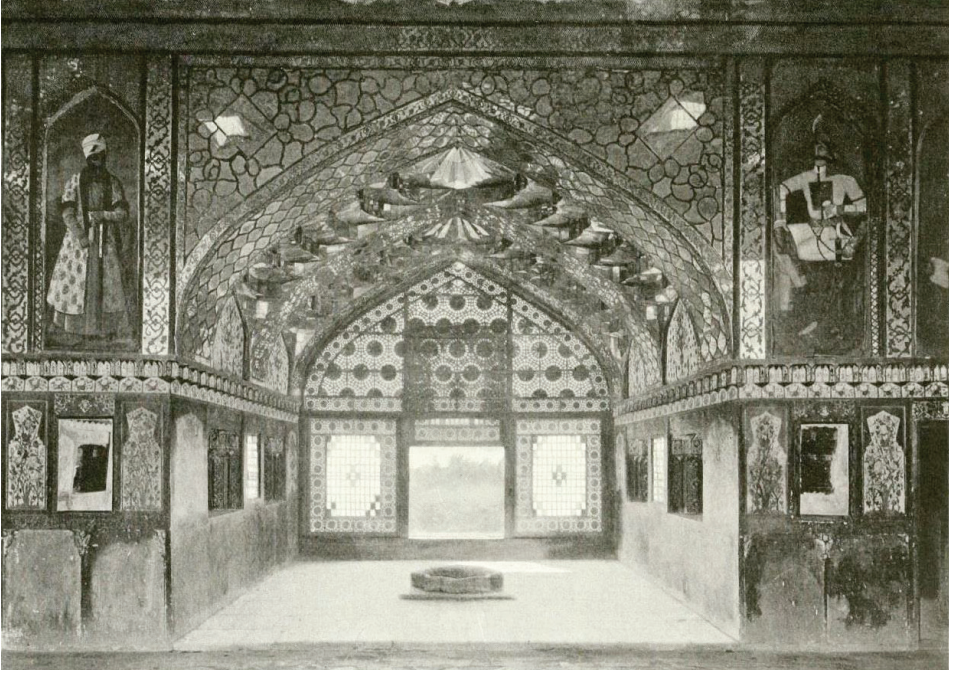
(<https://commons.wikimedia.org/wiki/File:Gagarin.>)



**Fot. 17:** Erivan, Penah Han Evi (Arutunyan vd., 1968: 89)



**Res. 2:** Erivan'ın 1827 tarihinde Rus Ordusu tarafından ele geçirilişini konu eden Franz Roubaud tablosu (Kavkaz, 1904: 512)



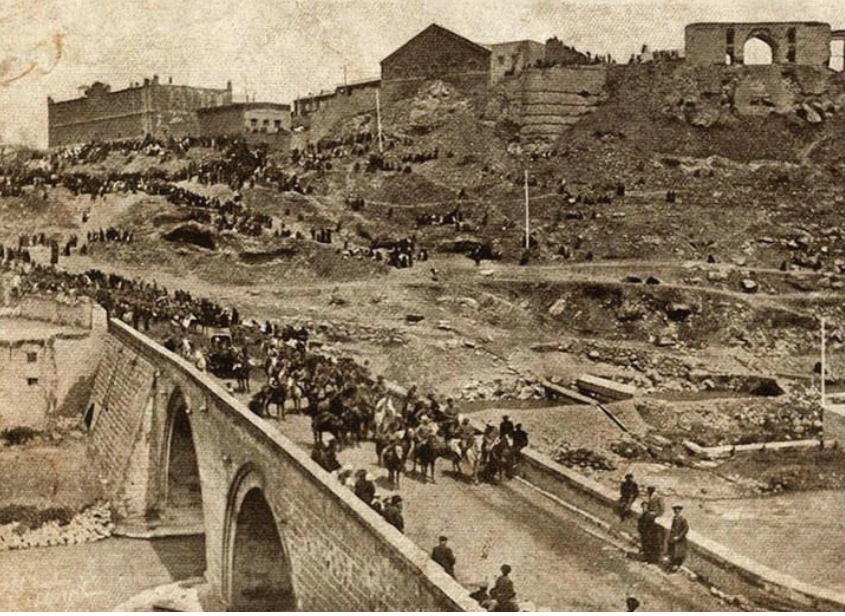
**Fot. 18:** Erivan, Serdar Sarayı, Aynalı Salon, eyvan ayrıntısı, 1875 yılı (foto H. Lynch)  
(<https://azerhistory.com/?p=7556>)



**Fot. 19:** Serdar Sarayı, Aynalı Salon, duvar resimlerinden ayrıntı, 1880 yılı (foto D. Yermakov)  
(<https://kulturologia.ru/blogs/140616/29994/>)



**Fot. 20:** Serdar Sarayı, arka cephe, 1880 yılı (foto D. Yermakov)  
<http://www.forumancientcoins.com/armeniannumismatics/Bazar.jpg>



**Fot. 21:** Erivan 1913 yılı, Serdar Sarayı ile kale surları ve çevresinden genel görünüm  
(<https://armeniasputnik.am/society/20171105/9334956/armenia-erevan-karmir-kamurj.html>)



**Fot. 22:** Kadim Erivan/Revan, Kond İlçesinden bir sokak görünümü, 2014  
(<https://harebeat.wordpress.com/2014/09/20/free-things-to-do-in-yerevan/>)



**Fot. 23:** Kadim Erivan/Revan, Kond İlçesinden bir sokak görünümü, 2014  
(<https://harebeat.wordpress.com/2014/09/20/free-things-to-do-in-yerevan/>)



**Fot. 24:** Kadim Erivan/Revan, Kond İlçesinden bir sokak görünümü, 2014  
(<https://harebeat.wordpress.com/2014/09/20/free-things-to-do-in-yerevan/>)

Ege Üniversitesi, Edebiyat Fakültesi

**Sanat Tarihi Dergisi**

ISSN 1300-5707

Cilt: XXVIII, Sayı: 2 Ekim 2019

*Ege University, Faculty of Letters*

***Journal of Art History***

e-ISSN 2636-8064

*Volume: XXVIII, Issue: 2 October 2019*

İnternet Sayfası (Acık Erisim)

Internet Page (Open Access)

**DergiPark**  
AKADEMİK

<https://dergipark.org.tr/std>

*Sanat Tarihi Dergisi* hakemli, bilimsel bir dergidir; Nisan ve Ekim aylarında olmak üzere yılda iki kez yayınlanır.

*Journal of Art History* is a peer-reviewed, scholarly, periodical journal published biannually, in April and October.

Clarivate  
Analytics  
**ESCI**  
Emerging Sources Citation Index

ULAKBİM  
TR DİZİN

DOAJ

Crossref

**EBSCO**

**ERIH PLUS**  
EUROPEAN REFERENCE INDEX FOR THE  
HUMANITIES AND SOCIAL SCIENCES

Academic  
Resource  
Index  
ResearchBID

**SÖBIAD**