

## Kırsal Yoksulluk, Göç ve Afet İlişkisi: Zeytinköy Orman Yangını Örneği

Metin Serhat İLTER<sup>1</sup>

### Özet

Kırsal Yoksulluk, afetten mi kaynaklanmaktadır? Yoksa afet kırsal yoksulluk mu doğurmaktadır? Bu iki soru, hem ayrı ayrı hem de birlikte ele alınması gereken bir konudur. Çünkü yoksulluk arttıkça bir bölgede göç görülebilir. Afet olduğunda yoksulluk da varsa bölgede o zaman da göç görülebilir. Afet, göç ve kırsal yoksulluk konusu birbiriyle etkileşim içindedir. Afet olduğundan göç olabilir, afet olduğunda yoksulluk ortaya çıkabilir ya da yoksulluk başka yerlere göçü zorunlu hale getirebilir. Bu makalede, afet/göç/yoksulluk konusu, üç saç ayaklı masa benzetmesinde birinin etki alanının genişlemesi diğer ikisini de dengesiz yapacağı düşüncesi ekseninde incelenmiştir. Araştırmanın amacı, orman yangını sebebiyle meydana gelen değişimleri tespit etmek ve bu konuya ilgi duyan gerek akademik gerekse akademi dışı insanları bilgilendirmektir. Araştırma sonucunda, afet, göç ve kırsal yoksulluk konusunun sürekli etkileşim içinde olduğu ve buna göre tedbirlerin alınmasının zorunluluğu tespit edilmiştir.

**Anahtar Kelimeler:** Kırsal Yoksulluk, Göç, Afet, Orman Yangını

## Rural Poverty, Migration and Its Relationship With Disaster: Zeytinköy Forest Fire Sample

### Abstract

Is rural poverty a disaster? Or is the disaster causing rural poverty? These two questions are an issue that must be dealt with separately and together. Because as poverty grows, migration can be seen in a region. If there is poverty in case of disaster, then migration can be seen. Disaster, immigration and poverty are in interaction with each other. Since it is a disaster, there may be immigration, poverty may occur when disasters or poverty may make migration more mandatory. In this article, the subject of disaster / migration / poverty is examined in the analogy of the idea of expanding one's domain and making the other two unbalanced. The aim of the research is to detect the changes caused by forest fire and to inform both academic and non-academic people who are interested in this subject. As a result of the research, it was determined that the issue of disaster, migration and rural poverty is in constant interaction and it is necessary to take measures accordingly.

**Keywords:** Rural Poverty, Migration, Disaster, Forest Fire

<sup>1</sup>Çalışma Ekonomisi ve Endüstri İlişkileri Anabilim Dalı, Sosyal Bilimler Enstitüsü, Muğla Sıtkı Koçman Üniversitesi, Muğla  
İlgili yazar / Corresponding author: [metinserhatilter@posta.mu.edu.tr](mailto:metinserhatilter@posta.mu.edu.tr)

## 1. GİRİŞ

*“Göz göre göre koskoca orman yanıyor/ Buna iç dayanır mı?/  
Dayansın dayanmasın yanıyor” Yaşar Kemal, Denizler Kurudu*

Kırsaldaki yoksulluğu incelerken yapılması gerekenlerin başında kır insanların gündelik yaşantılarını idame etmek için nelere sahip olduklarını ve ne gibi aktivitelerde bulduklarını tüm yönleriyle ortaya koymak gelmektedir.

Konu itibarıyla orman ve dağ köyleri inceleneceğinden burada orman veya dağ köyünde yaşayan kır insanların gündelik yaşamları göz önünde bulundurulacaktır.

Orman ve dağ köyleri artan nüfuslarına karşı arazilerinin dar ve paylaşılmayan bir yapıda olması sebebiyle geçim olanakları açısından değerlendirildiğinde son derece kıt kaynaklara sahip olan yerel ve sınırlı ekonomik faaliyetlere sahip olan yerlerdir. Bu durum karşısında yoksulluğu artan orman ve dağ köylüleri çözümü, daha fazla gelir elde edebileceklerini düşündükleri yerlere göç etmekte bulmuşlardır.

Türkiye’de orman yangınları incelenirken yapılması gerekenlerin başında insan kaynaklı olanların ayrı tutulmasıdır. Yangınların sadece % 1’i yıldırım düşmesi sonucu meydana gelmektedir. Hal böyleyken orman yangınına doğal afet saymanın hiçbir akla yatkın veya kayda değer açıklaması yoktur. 6831 Sayılı Orman Kanunu’nun 76ncı maddesinde; *“a.) Devlet ormanlarında; Orman idaresince belirlenen konak yerlerinden başka yerlerde geceleme, b.) Ormanlarda izin verilen ve ocak yeri olarak belirlenen yerler dışında ateş yakmak veya izin verilen yerlerde yakılan ateşi söndürmeden mahalli terk etmek, c.) Ormanlara sönmemiş sigara veya yangına dolaylı olarak yok açabilecek madde atmak, d.) ormanlara dört kilometre mesafede veya bu Kanunun 31nci, 32nci maddeleri kapsamına giren köyler hudutları içinde anız veya benzeri bitki örtüsü yakmak, yasaktır”* denmesinde rağmen genellikle, kundaklama, kötü niyet-kötü kazanç (mafya tipi davranışlar), arazi açma, anız veya tarladaki zararlı otlardan kurtulmak amacıyla yakma, piknik ateşi, kamp ateşi, sigara izmariti, arıcıların kullandığı körük, kırık şişeler (dibi mercek etkisi yapar ve küçük çalı çırpıları tutuşturur) ve hepsinden daha önemlisi eğitimsizlik sebebiyle orman yangınları olmaktadır. Bu zararın müeyyidesi 50TL. idari para cezası, bir yıldan üç yıla kadar hapis ve adli para cezasıdır. (Orman kanunu, md. 110) *“Dikkat ve özen yükümlülüğüne aykırı olarak orman yangınına sebebiyet verenler iki yıldan yedi yıla kadar hapis cezası ile cezalandırılır. Ancak failin yangının söndürülmesine ve etkilerinin azaltılmasına yönelik çabaları veya meydana gelen zararın azlığı göz önünde bulundurularak, verilecek ceza yarısına kadar indirilir. Zararın belirlenmesinde yangın sonucu tamamen yanan ağaç ve ağaççıkların değeri, kısmen yanan ağaç ve ağaççıkların değerinde meydana gelen azalma, alt tabaka orman örtüsünün yanması nedeniyle oluşan zarar ve toprağın humuslu tabakasının yanması nedeniyle meydana gelen verim kaybı dikkate alınır. Kasten orman yakan kişi, on yıldan az olmamak üzere hapis ve onbin güne kadar adli para cezası ile cezalandırılır”* hükmü olmasına rağmen, cezaların fiiliyatta pek bir caydırıcılığı yoktur.

Amerika’da Dumanlı Ayı, Türkiye’de Sırtı Yanan Kaplumbağa orman yangını sembolü olarak ormanda yaşayan canlılarının ekosistem içindeki önemini belirtmek için seçilmiştir. Bu semboller üzerinden farkındalık ve sürdürülebilir çevre politikaları üretilebilir. Ormanlar buldukları beldenin ciğerleri ve içinde yaşayan canlı türleri için evdir. Konunun bu bağlamda ele alınması ve incelenmesi gelecek kuşaklara bırakılabilecek en güzel mirastır.

Orman yangınlarının başlıca sebebi köylülerin zor ekonomik koşullar altında yaşaması olduğundan, orman yangınlarının önüne geçebilmek için köylülere tarla dışında başka ekonomik faaliyet kapılarının da açılması gerekmektedir (Yılmaz, 2012: 163).

### Kırsal Yoksulluk, Göç ve Afet İlişkisi: Zeytinköy Orman Yangını Örneği

Makale örneği olarak incelenen Zeytinköy, Muğla kırsalında yer alan bir dağ köyüdür (Şekil 1). Köyde 6 Eylül 2017 tarih ve 13:45 saatinde çıkan orman yangını, rüzgârında etkisiyle çok kısa sürede çok geniş bir alanda etkili olmuştur. Bölgeye 16 ilden 230'a yakın arazöz, 80'e yakın kamyon ve traktör gelmiştir. 2000 civarında orman, itfaiye işçisi, askeri personel, AFAD personeli ve STK gönüllüsü görevlendirilmiştir.

Yangından 150 hane ve 280 kişiden oluşan köyde çok sayıda küçük ve büyükbaş hayvan ve arı telef olmuş, 50'nin üzerinde ev ve ahır hasar görmüştür.

Evleri yanan köylülere barınma ihtiyaçlarını karşılamak amacıyla ilk önce afet çadırı, yatak, battaniye ve temel yardım malzemeleri verilmiştir. Daha sonraki günler köye barınma amaçlı konteynerler getirilmiştir. Kızılay, aş dağıtım ekibiyle birlikte sıcak yemek servisinde bulunmuştur. 250 hektarın üzerinde bir alanda etkili olan yangın bölge halkını maddi ve manevi yıkıma uğrattığından, İl Sağlık Müdürlüğü ile Aile ve Sosyal Politikalar İl Müdürlüğü personelleri de çalışmalara destek olmak amacıyla sahaya gelmişlerdir.

Yangının köy yerleşim yerine ulaşmasıyla evler ve ahırlar yanmaya başlamış, bu hengâmede canını kurtaran köylüler, yanlarına alabildikleri giyim eşyalarıyla yangın mahallini terk etmişlerdir. Yangın sebebiyle köy evlerinin avlularında bulunan tarım aletleri ve ulaşım araçları da hasar görmüştür. Köyün bulunduğu bölgedeki çam ormanları ve köyün geçim ekonomisinde önemli yer tutan zeytin ağaçları kül olmuştur.

Bu konuda mevzuata baktığımızda yanan orman alanlarının tekrardan ormanlaşması için çalışma yapıldığını, fakat bu çalışmaların yeterli olmadığını görmekteyiz.

8.9.1956 Tarih ve 9402 Sayılı Resmi Gazete'de yayınlanan 6831 Sayılı Kanun'un 2nci maddesinde: "*Orman sayılan yerlerden:*

*A) Öncelikle orman içindeki köyler halkının kısmen veya tamamen yerleştirilmesi maksadıyla, orman olarak muhafazasında bilim ve fen bakımından hiçbir yarar görülmeyen aksine tarım alanlarına dönüştürülmesinde yarar olduğu tespit edilen yerler ile halen orman rejimi içinde bulunan funda ve makilerle örtülü yerlerden tarım alanlarına dönüştürülmesinde yarar olduğu tespit edilen yerler,*

*B) 31/12/1981 tarihinden önce bilim ve fen bakımından orman niteliğini tam olarak kaybetmiş yerlerden; tarla, bağ, bahçe, meyvelik, zeytinlik, fındıklık, fıstıklık (Antep fıstığı, çam fıstığı) gibi çeşitli tarım alanları veya otlak, kışlak, yaylak gibi hayvancılıkta kullanılmasında yarar olduğu tespit edilen araziler ile şehir, kasaba ve köy yapılarının toplu olarak bulunduğu yerleşim alanları, Orman sınırları dışına çıkartılır.*

*Orman sınırları dışına çıkartılan bu yerler Devlete ait ise Hazine adına, hükmi şahsiyeti haiz amme müesseselerine ait ise bu müesseseler adına, hususi orman ise sahipleri adına orman sınırları dışına çıkartılır. Uygulama kesinleştikten sonra tapuda kesin tashih ve tescil işlemi yapılır. Bu yerler dışında orman sınırlarında hiçbir suretle daraltma yapılamaz.*

*Bu madde hükümleri; muhafaza ormanı, millî park alanları, tabiat parkları, tabiatı koruma alanları, izin ve irtifak hakkı tesis edilen ormanlık alanlar ve 3 üncü madde ile orman rejimi içine alınan yerlerde bu niteliklerinin devamı süresince; yanan orman sahalarında ise hiçbir şekilde uygulanmaz" demektedir. Fakat orman içinde yerleşim yeri olarak düzenlenen arazinin ne gibi tehlikelere ve risklere maruz kaldığı ve alınacak tedbirler hakkında herhangi bir çalışma henüz yapılmamıştır. Bu durumda orman köylüleri çıkabilecek muhtemel orman yangınlarına karşı korumasızdır. Burada tavsiye mahiyetinde söylenebilecek; başta orman alanlarının orman alanı olarak bırakılması ve yerleşim yerinin taşınması veya daha güvenli bölgeye nakledilmesi hususudur.*



Şekil 1. Zeytinköy Uydu Görüntüsü (Kaynak: Google/CNES, 2019)

## 2. KIRSAL YOKSULLUK

Kırsal, doğal sınırlarla biçimlenmiş ve bu sınırlar içerisinde kilometrekareye düşen insan sayısı 150'nin altında olan, coğrafi bir bütünlük içerisinde kendine has tabiatı ve havası olan, gerek akrabalık gerekse komşuluk ilişkileriyle örülmüş, ekolojik, ekonomik, kültürel ve sosyal bir sistemdir.

Yoksulluk, insanların yaşamlarını devam ettirebilmesi için ihtiyaçları olan gelir, gıda, barınma, güvenlik, giyim, sağlık, eğitim, ulaştırma ve iletişim hizmetlerinden yoksunluk halidir. Bunların başında parasal gelir gelir ki, parasal geliri yüksek ya da yeterli olan insanlar diğer unsurlara da ulaşabildiklerinden, yoksulluğu en çok belirleyen kıstas parasal gelirdir.

Kırsal yoksulluğu açıklamak için çok sayıda teori önerilmiştir. İnsanların yoksulluğu ile yaşam yerin yoksulluğu arasındaki ayrımlara veya bireysel özelliklere odaklanana ve kurumsal ve yapısal koşulları hedef alanlara ayrılan iki gruba düşme eğilimindedirler. Bu geniş kategorilerde bile, kişisel ya da mekânsal olsa da, yoksulluğun bağıntılarını ve özelliklerini vurgulayanlar arasında, diğerleri teorik bir açıklama sunarken, büyük farklılıklar var. Örneğin, yoksulluk, toplumsal cinsiyet, ırk, etnik köken ve medeni hal gibi demografik özelliklere atıfta bulunarak, ya da daha teorik olarak, yoksulluk durumu ile ilgili bu ilişkilerin neden sürdüğünü açıklamak isteyen bir yoksulluk modelleri kültürü ile açıklanmaktadır. Benzer şekilde, mekânsal yoksulluk dağılımı, yüksek işsizlik oranı, düşük insan ve sosyal sermaye gibi yoksul yerlerin özelliklerine ve belirli ekonomik faaliyet biçimlerinin yaygınlığına ya da açıklamaya çalışan kalkınma ve bağımlılık teorilerine bağlanır. Kırsal yoksulluk bu özelliklerinin kaynakları ve dağılımıdır (Tickamyer, 2006: 413).

Kırsal yoksulluk kavramını anlamak, farklı kırsal yoksulluk biçimlerinin nedenleri ve sonuçları hakkında daha zengin bir anlayışla ortaya çıkacak çok sayıda yakın ve altta yatan nedenleri, bağıntıları, teorileri ve açıklamaları takip etmeyi gerektirir. Özel kırsal yoksulluk örneklerini anlamak, bu teorileri hem mekânsal hem de zamansal bağlamlara yerleştirmeyi gerektirir (Tickamyer, 2006: 414).

### 3. AFET

*“Afet; toplumun tamamı veya belli kesimleri için fiziksel, ekonomik ve sosyal kayıplar doğuran, normal hayatı ve insan faaliyetlerini durduran veya kesintiye uğratan, etkilenen toplumun baş etme kapasitesinin yeterli olmadığı doğa, teknoloji veya insan kaynaklı olay” (AFAD, 2014c: 23).*

Türkiye’de yarı kurak, kurak, yarı nemli alanlar ülke yüzölçümünün %60’ını oluşturmaktadır (AFAD, 2014b: 31). *“Ülkemiz kurak, yarı kurak ve yarı nemli iklim özelliklerine sahiptir. Türkiye gerek sahip olduğu bu iklim özellikleri, gerekse topografik yapısı nedeniyle çölleşme ve kuraklık tehdidi altındadır. Bu nedenle kurak alanlarda arazi bozulmasının azaltılması/önlenmesi, bozulmuş arazilerin rehabilitasyonu ve toprakların sürdürülebilir olarak kullanımının sağlanması gerekmektedir. Bu bağlamda Çölleşme ve Erozyonla Mücadele Genel Müdürlüğü ve çeşitli üniversitelerin bilim adamları tarafından hazırlanan Kurak ve Yarı Kurak Alanlarda Ağaçlandırma ve Erozyon Rehberi, kurak alanların ağaçlandırılması, rehabilitasyonu, seçilecek türlerin belirlenmesi, uygulanacak teknik mücadele yöntemlerini içermektedir. Dünyada yaklaşık 2 milyar insanın kurak bölgelerde yaşaması, bu insanların temiz içme suyundan yoksun ve yoksulluk sınırının altında olması Kurak ve Yarı Kurak Alanlarda Ağaçlandırma ve Erozyon Rehberi’nin önemini bir kat daha arttırmaktadır” (AFAD, 2014b: 39).*

Sürekli tehditlerle karşı karşıya kalan dünyanın gelecek nesillerine sürdürülebilir kalkınma hedefleri bağlamında Birleşmiş Milletler Cemiyeti tarafından hazırlanmış bir plan bulunmaktadır. Bin yıl kalkınma hedefleri; *“Birleşmiş Milletler’e üye olan 192 ülke tarafından 2015’e kadar yerine getirilmesi planlanan ve Eylül 2000’de Birleşmiş Milletler’in New York Bin Yıl Zirvesi’nde resmileştirilen sekiz hedef,*

1. *Aşırı yoksulluğun ve açlığın yok edilmesi.*
2. *Evrensel ilköğretimin sağlanması.*
3. *Cinsiyet eşitliğinin teşvik edilmesi ve kadınların güçlendirilmesi.*
4. *Çocuk ölüm oranının azaltılması.*
5. *Anne sağlığının iyileştirilmesi.*
6. *HIV/AIDS, sıtma ve diğer hastalıklarla mücadele edilmesi.*
7. *Çevresel sürdürülebilirliğin sağlanması.*
8. *Kalkınmaya yönelik küresel iş birliğinin geliştirilmesi” (AFAD, 2014c: 45).*

*“Çevre bozulması; insan faaliyetleri ve davranışları ile bazen de doğa kaynaklı afetlerle birlikte gelişerek mevcut temel doğal kaynaklara zarar veren veya doğal süreçleri tersine çeviren oluşum Potansiyel etkileri çok çeşitli olmakla birlikte, doğa kaynaklı afetlerin meydana geliş sıklığını ve şiddetini etkileyerek genelde zarar görülebilirliğin artmasına sebep olur. Toprak verimsizliği, ormansızlaşma, çölleşme, kırsal arazi yangınları, biyolojik çeşitliliğin yok olması; su, toprak, hava kirliliği, iklim değişimi; deniz seviyesi yükselmesi, atmosferde ozon seyrelmesi gibi bozulmalar örnek verilebilir” (AFAD, 2014c: 53).*

Doğanın dengelerini uyarıcı sosyal süreçler karşısında doğal olayların tekrarlanması ve gücü artacaktır. Örneğin, görünümün (pasture) yıkılması ve ormansızlaştırma, seller, toprak erozyonu ve çölleşme gibi afetlerin yoğunlaşmasının ve sıklaşmasının en temel nedenidir. Bu çerçevede afet duyarlılığını belirleyen içsel faktörler yalnızca toplumun fiziksel ve kurumsal yapısının doğal

olaylar karşısındaki direncinin derecesi değildir. Fakat aynı zamanda sosyal faktörlerin çevre üzerindeki etkileridir (Güvel, 2001: 55).

*“Sel, kuraklık, deprem, siklon, kasırga, orman yangınları, çoraklaşma, toz/ kum fırtınaları ve böcek istilası gibi doğal tehlikelerden kaynaklanan afetler kalkınmayı çeşitli biçimlerde etkiler. Afetler; iskan, sanayi, ticaret ve sosyo-kültürel yapıları ile altyapıyı, yaşamsal önemi olan servisleri ve kritik hizmetleri tahrip ederek, can, mal ve çevresel kayıplarla sonuçlanır. Tahribat, yeniden inşa ve onarım için kaynak ihtiyacı yaratır. Bu kaynak da genellikle kalkınma ve/ veya temel sosyal servislerin sağlanması için planlanmış olan parasal kaynakların aktarılması ile sağlanır. Böylece afetler, kalkınma planlaması sürecini olumsuz yönde etkileyerek ve kalkınma kaynaklarını azaltarak, kalkınma programlarının ertelenmesine neden olur” (Gökçe, Özden ve Demir, 2008: 99).*

#### 4. GÖÇ

Mekânsal olarak değerlendirilen tanımda; bir yerden başka bir yere insanların taşınması ya da yer değiştirmesi durumudur. Zorunlu göç olarak değerlendirildiğinde çeşitli zorlama unsurlarıyla örneğin, konumuz itibariyle afet sebebiyle bir yerden başka bir yere kitlesel insan hareketleridir.

*“Göç, tarih boyunca insanoğlunun dinamik varlığı ve sonsuz talep ve ihtiyaçlarının tetikleyici güdümünde ortaya çıkan sosyal bir hakikattir. Bu hakikat, insan hareketliliğinin en doğal sonucu olarak karşımıza çıkmaktadır” (URL-1).*

*“Türkiye'nin doğusu ve batısı arasında yaşam standardı ve kalitesi değerlendirildiğinde, son 50 yılda uygulanan yanlış politikalar yüzünden büyük bir uçurum olduğu görülür. Bu sonuç büyük kentlere, önlenemez bir göç, büyük ve ciddi toplumsal sorunlar taşır” (Mahruki, 2008: 19).*

İnsanca yaşamak için gerekli gelirden ve hizmetlerden yoksun, eğitim, sağlık hizmeti için uzun yol gitmek zorunda olan orman köylüleri çocuklarının yaşamını güvence altına almak için, sanayi ve yarı sanayi bölgelerine göç etmektedirler (Oktik, 2001: 19). Konumuz dağ ve orman köylerinde yaşayanlar olduğundan göç konusu da bu ekseninde incelenecektir.

Dağ ve orman köylerinin ekonomik ve coğrafi yapısı gereği yaşam olanakları diğer yerlere göre daha kısıtlı ve yaşam şartları diğer yerlere göre daha zordur. Örneğin, küçük bir şehirde hastane, okul, çarşı-pazar, ulaşım olanakları ve sinema gibi sosyokültürel alanlar bulunmaktadır. Dağ ve orman köylerinde bu saydıklarımız çoğunlukla yoktur ya da minimal düzeydedir. Hastane yerine sağlık ocağı, okul olarak ilköğretim okulu, çarşı-pazar olarak ihtiyaçların karşılanabileceği küçük bir bakkal, ulaşım olanakları olarak günde bir defa yakın beldeye çalışan minibüs hattı, sosyokültürel faaliyetler olarak genel olarak yazın yapılan köy düğünleri gösterilebilir.

Sayılan bu tür etkenler dağ ve orman köylerinde yaşamak yerine belde ya da şehir merkezine taşınmayı gerekli kılmaktadır. Özellikle köylerde genç nüfusun kalmayışı günümüzde Türkiye köyleri için önemli bir sorundur. Köyler süratle genç nüfus tarafından terk edilmektedir. Köyde kalan nüfus ise genellikle yaşlı nüfustur. Onların da köyü terk etmeyişi genellikle duygusal bağ ve az da olsa üç aydan üç aya alınan ve kısıtlı imkânlarda geçimi sağlayan emekli maaşlarıdır.

İşte bu sebeplerle dağ ve orman köylerinden göç kaçınılmaz bir şekilde artmaktadır.

## 5. ORMAN YANGINLARI

Orman yangını; orman alanlarında doğal, insan ihmali ya da başka nedenlerden kaynaklanan yangın (AFAD, 2014c: 120).

Orman yangınları, yakıt, hava ve ateşleme kaynağından oluşan tüm gerekli yangın üçgeni unsurları hassas bir alanda bir araya geldiğinde meydana gelir (Vasudeva, 2018: 238).

Tarım arazisindeki insan faaliyetleri yangınların en yaygın nedenleridir. Geleneksel kırsal sosyo-ekonomik sistem son 50 yılda büyük ölçüde değişmiştir. Geleneksel faaliyetler terk edilmiş ve kırsal bölgeler kıyı şehirlerine yapılan nüfus göçlerinden etkilenmiştir (Siljkovic ve Mamut, 2016: 118).

Orman yangınlarının çoğu, insan faaliyetlerinden kaynaklanmakta ve bunlar yanlışlıkla orman yangını olarak sınıflandırılmaktadır. Bir sigaranın hareket eden araçtan veya yoldan geçen kişi tarafından ormana atılması yangına neden olmaktadır. Lokomotif motorlarının dizel motorlarla değiştirilmesi nedeniyle bu olaylar azalmış olsa da, yangınlar demiryolları nedeniyle de artmaktadır (Vasudeva, 2018: 239).

Bir alanda yanan bir ateş kolayca komşu alanlara yayılabilir. Bu nedenle, tarlasında yangın tehlikesini görmezden gelen bir toprak sahibi, komşunun mülkünü de tehlikeye atmaktadır (Crowley, Malik, Amacher ve Haight, 2009: 162).

Yangın rejimleri; iklim, bitki örtüsü ve doğrudan insan etkisi ile belirlenir. İklim, küresel ölçekte yangınların ana belirleyicisi olarak kabul edilmektedir. Avrupa'da ihmal ve kundaklama gibi insan kaynaklı faaliyetler orman yangınlarının %95'den fazlasına neden olmaktadır (Şekil 2). 2018 yılında meydana gelen yangın sayısı ve yanan alan miktarı bir önceki yıla göre azalış göstermiş olup 2167 adet orman yangınına müdahale edilmiştir (Şekil 2).

Aynı zamanda, genel eğilimler hava koşullarıyla yakından bağlantılıdır ve yanmış bölgelerdeki yıllararası farklılıkları daha iyi anlamak için iklimsel, sosyo-ekonomik ve peyzaj yangınları itici güçleri birlikte düşünülmelidir (Khabarov, Krasovskii, Obersteiner, Swart, Dosio, San-Miguel-Ayanz, Durrant, Camia ve Migliavacca, 2014: 22).

Yaz aylarında, Akdeniz bölgesi çok sayıda turist çekmektedir. Dikkatsizlik ve tatilde oldukları alanla ilgili bilgi ve farkındalık eksikliği, yangına yol açan faaliyetlere neden olmaktadır. Bazen ormanların yakınında bulunan ve yanıcı maddeler içeren yasadışı çöplükler de orman yangınlarının potansiyel nedenleridir (Siljkovic ve Mamut, 2016: 119).

Belki de orman yangınlarının düzenleyici etkilerinden en dikkate değer olanı, ormanın bileşimidir - bunların oluşturulduğu ağaç türleri ve her birinin oranı. Bu etki, yangının, ağaçların sahip olduğu çeşitli direnç nitelikleri ile birlikte kullanılmasına bağlıdır. Bu nitelikler iki baş türdendir; birincisi, tek tek ağacın güvenliğini sağlamak için doğrudan kendi savunma güçleriyle, diğeri ise türlerin devamlılığını güvence altına almak için tek bir ağaç için çok az dikkate alınarak uyarlanmıştır. Birinci tür bir örnek, çok kalın kabuğu neredeyse yanmaz olan batı karaçamıdır ve öylesine iyi bir iletken ki, altındaki canlı dokuyu, yerden 50 ya da 75 feet yukarıda kavrayacak kadar sıcak ateşlere karşı korur (Pinchot, 2011: 7).

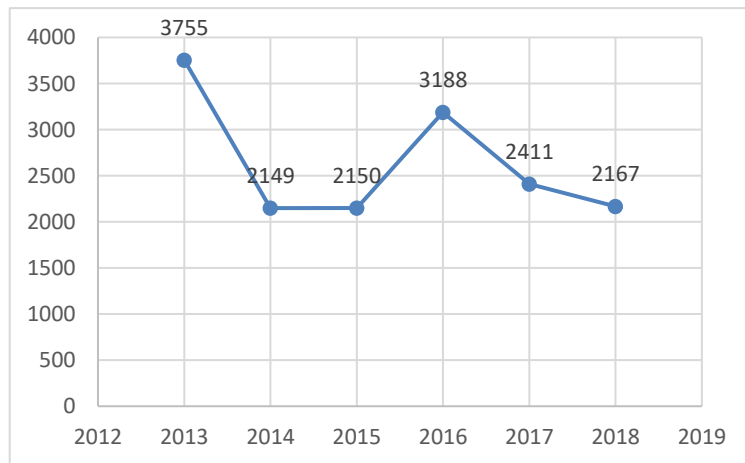
Yangından korunma ve söndürme politikaları, orman yangınlarının nerede ve ne zaman başlayabileceğini belirlemek, kaynakları bölgeye rasyonel bir şekilde dağıtmak ve sürveyansı ve potansiyel yangınların söndürülmesini optimize etmenin mümkün olduğu varsayımına dayanmaktadır (Ballart ve Riba, 2002: 362).

Yangın önleme ve söndürme politikalarının altında yatan ikinci varsayım, toplum seferberliği, gönüllü itfaiyeciler ve önleme görevleri yapan diğer gönüllü birliklerin yangınları tespit etmelerine ve kontrol altında tutmalarına yardımcı olabileceğidir. Farklı gruplardan meydana gelen gönüllüler; toplumu, doğayı ve kırsal kesimde yaşayan nüfusu harekete geçirmede önemli katkı sağlaması beklenmektedir (Ballart ve Riba, 2002: 362).

Ormanlar, birçok bitki ve hayvan topluluğu için doğal yaşam alanıdır ve Dünya'nın oksijeninin ana kaynaklarından biridir. Orman, erozyonu ve seli önler, toprak kaymalarına karşı korur ve taşkın sularını biriktirir. İnsanlar için rekreasyon ve rahatlama yeri olma rolleri vardır. Güçlü güneş ışınlarına karşı canlıları korumaktadır. Ormanlar, havadaki nem oranı artarken ve dünyayı soğuturken de önemlidir. Akdeniz ormanları, ormanların fizyolojik ve kimyasal özelliklerini değiştiren biyolojik ve peyzaj çeşitliliğinin bozulmasına neden olan orman yangını riskine maruz kalmaktadır. Orman yangınları, en fazla etkiyi, tüm orman ekosistemini tahrip ederek gösterir (Siljkovic ve Mamut, 2016: 122).

İklim değişikliğine uyum, bilim insanları ve kanaat önderleri için giderek daha önemli hale gelmektedir. Orman yangınları ile ilgili olarak, geçmişte gözlenen daha sıcak ve kurak havalara etkilerinin, öngörülen iklim değişikliği altında gelecekte daha güçlü hale gelmesi beklenmektedir. Yangınlar karasal ekosistemleri etkileyen ve küresel iklim, hava kalitesi ve bitki örtüsü yapısı ve işleyişi üzerinde derin sonuçları olan baş sıkıntılardan biridir. Yalnızca Avrupa'da, yangınlar her yıl yarım milyon hektardan fazla ormanı etkilemektedir. Bazı (örneğin Akdeniz) ekosistemlerde bitki türlerinin doğal tohumlanması için yangın gerekli olmakla birlikte, büyük çaplı tahribatın sonuçları son derece olumsuzdur: yangınlar ormanların karbon depolanmasını tahrip eder ve büyük ekonomik zararlara ve can kaybına yol açabilir (Khabarov vd., 2014: 21).

*“Sağlıklı, güvenli ve güçlü bir toplum oluşturmak için ihtiyaç duyduğumuz özelliklerin başında, toplumun kendi iç dinamikleri ile doğal akış içerisinde ortaya çıkardığı, toplumsal bellekten ve ortak yaşananların doğru bilgi ile yorumlanması ve etkin paylaşımı ile oluşturulan ortak bilinç gelir. Ancak bilgi ve iletişim teknolojilerini, çağa ayak uyduracak şekilde güncelleyemeyen ve elindeki bilgiyi vatandaşlarıyla doğru modellemelerle paylaşmayan toplumlar, ciddi bir uyumsuzluk, güvensizlik, edilgenlik ve sonuç olarak verimsizlikle karşılaşır. Ortak Bilinç'in oluşturulmasında, toplumun yetenekleri doğrultusunda anlayabileceği, uyum sağlayabileceği yaklaşım biçimleriyle kurgulanan ve bu şekilde paylaşılan açık bilgiler, toplumda normalden çok daha süratli olarak arzu edilen davranış değişikliğini meydana getirirler” (Mahruki, 2008: 541).* Orman yangınlarına karşı halkın bilinçlendirilmesi için kitle iletişim araçları; medya, tv, internet, mobil uygulamalar vs. kullanılarak yeni ve dikkat çekici yöntemler uygulanmalıdır.



Şekil 2. TR 2013-2018 Yılları Arası Yangın Sayıları (Kaynak: OGM, 2019)



## 6. ZEYTİNKÖY ÖRNEĞİ

### 6.1. Köyün Tarihçesi

Muğla il merkezine yakın olan Zeytinköy'ün tarihçesi Muğla tarihçesiyle birlikte anılmaktadır. İlk çağlardaki adı, Muğla yöresiyle beraber "Karya" daha sonraları da "Menteşe" olarak anılır. Muğla, 6360 sayılı On Dört İlde Büyükşehir Belediyesi ve Yirmi Yedi İlçe Kurulmasına Dair Kanun kapsamında 30 Mart 2014 tarihinde yapılan mahalli idareler genel seçimi sonrasında büyükşehir olmuş, şehir merkezi Mentеше İlçesi ve Zeytinköy de merkeze bağlı bir köy olmuştur. Fakat kanun gereği köy isimleri mahalleye dönüştüğünden Zeytin Mahallesi olarak isimlendirilmiştir. Köyün ilk kuruluşunda yörük etkisi görülür. 1970'li yıllarda köyden yaklaşık 300 hane göç etmiştir. Köy nüfusu 1970'li yıllarda 2000 kişi iken günümüzde, 300 civarındadır. Köyden birinin Fransa'ya çalışmaya gittiği, emekli olup yurda döndüğünde Aydın, İncirliova'ya yerleştiği söylenir. Daha sonra köyden akrabaları birer ikişer İncirliova'ya göç eder. Bu göç tarihsel olarak 1970-1980 yılları arasında gerçekleşir. Bu dönemde gerçekleşen göçün asıl sebebi orman köylüsü olarak yaşamın zorluğu ve kırsalda imkânların yetersiz olmasıdır. Kırsaldaki geçim olanaklarının kısıtlılığı kente göçün baş sebebidir. Bu göçte, geçmişte İncirliova'da kazanç olanaklarının fazla olması, Aydın merkeze yakın bir yer oluşu ve İncirliova'da karşılayan hemşerilik ağlarının bulunması göçülen yerin İncirliova olmasının sebepleridir.

### 6.2. Coğrafi Özellikleri

Zeytinköy, kuzey yarımkürede 37.08781 derece kuzey ve 28.074429 doğu koordinatları arasında bulunur. Köyün kuzeyinde Dağpınar ve Kozağaç köyü, güneyinde Kultak köyü bulunmaktadır. Uzaktan Gökova körfezinin üstünden Marmaris ve Datça'yı bir silüet olarak görür. Çoğunlukla ormanlık araziyle kaplıdır. Kısmen zeytinlik ve küçük çaplı bağ bahçe tabiatına sahiptir. Köy merkezinin deniz seviyesinden yüksekliği 780 m'dir. Akdeniz iklimi özelliklerini taşır.

### 6.3. Demografik Özellikleri

Nüfus yoğunluğu açısından tipik kırsal özellikleri ve dağ köyü özellikleri gösterir. 2018 yılı verilerine göre Köy Nüfusu 328 kişidir. 174 kişi erkek, 154 kişi kadındır (Tablo 1).

### 6.4. Geçim Kaynakları

Köyde ağırlıklı olarak tarım ve hayvancılığa dayalı bir ekonomi mevcuttur. Nüfusun yaklaşık yüzde 90'ını tarım ve hayvancılıkla uğraşır. Köydeki kadın nüfusu ücretsiz ev emeği ve ücretsiz tarım işçisi olarak değerlendirilebilir. Fakat bunların dışında köy göç verdiği için yakın yerlerdeki turizm bölgeleri ve ilçelerde dönemlik işçi olarak çalışmaya gidenler de vardır.

Dağ ve orman köyleri sosyal ve ekonomik yapıları bakımından olduğu gibi fiziksel ve konumla ilişkili özellikleri açısından da ova köylerinden, orman dışı yerleşmelerden farklılaşmaktadır. Dağ ve orman köyleri, genellikle engebeli ve dik eğimli topraklar üzerinde kurulduğundan, tarıma az elverişli olan bir doğal çevre içindedirler. Dağ ve orman köylerinin en önemli ekonomik özelliği, daha çok hayvancılığa dayanan bir ekonomiye sahip olmalarıdır (Oktik, 2001: 18).

Tablo 1. Yıllara Göre Zeytinköy Nüfusu

Yıl	Nüfus
2013	268
2014	275
2015	275
2016	276
2017	283
2018	328

Son yıllarda arıcılık ve orman ürünlerinden yararlanma orman köylerinde temel geçim kaynağı haline dönüşmüş ve tarıma alternatif olmuştur. Bu iki geçim kaynağı orman yok olursa olamayacağı için köylünün ormana bağımlılığı ekonomik temellere dayalı olarak güçlenmektedir. Köylerin çevresindeki ormanın yok olması köylüyü ekonomik olarak negatif yönde etkilemektedir. Özellikle son on yılda yangın çıkan köylerde yapılan çalışmalarda köylünün geleceğine yönelik kaygıları oldukça büyüktür (Oktik, 2001: 71).

### **6.5. Yapıların Durumu**

Köy yerleşim yeri içindeki yapıların tamamına yakını kâgir yapı şeklindedir. Yapılarda doğal şartlara bağlı olarak deformeler oluşmuştur. Bu durum plastik davranış olarak nitelendirilir. Başlangıçtaki dayanım özelliklerinin tümünü yitirmiş olduğu bu durumda nesnelere enerji yutma yeteneği de artar ve kalıcı şekil değiştirmeler meydana gelir. (AFAD, 2014c: 124). Köy yerleşim yeri içindeki binalar kısmen yapısal olarak bozularak şekil değişikliklerine uğramışlardır.

### **6.6. Köyde Meydana Gelen Orman Yangını**

Köyde 6 Eylül 2017 tarih ve 13:45 saatinde çıkan orman yangını, rüzgârında etkisiyle çok kısa sürede çok geniş bir alanda etkili olmuştur. Yangından 150 hane ve 280 kişiden oluşan köyde çok sayıda küçük ve büyükbaş hayvan ve arı telef olmuş, 50'nin üzerinde ev ve ahır hasar görmüştür (URL-2, Şekil 3 ve 4).

Muğla İli Mentеше İlçesi Zeytinköy Mahallesi'nde 6.9.2017 tarihinde yangın sebepli afet meydana gelmiştir. 25 konut, 6 ahır yangından gördükleri hasar sebebiyle afetzedelere yeni konut yapılması kararı alınmıştır. Bu konuda afetzedelere kredi (EYY Kredisi) verilmesi gündeme gelmiş bu sebeple 81.286 TL tutarında kredi paketi hazırlanmıştır. Kırsalda geçim olanaklarının kısıtlı ve kredi kullanımının malum sebeplerle yok denecek kadar az olması bu rakama talebi engellemiştir. Yani kredi kullanan olmamıştır. Bu konuda afetzedelerden bir talep gelmemiştir. Afetzedelerden bir talep gelmesi halinde ise ilk başta *Afet Etkisi Belirleme Formu* düzenlenmelidir (Şekil 5).

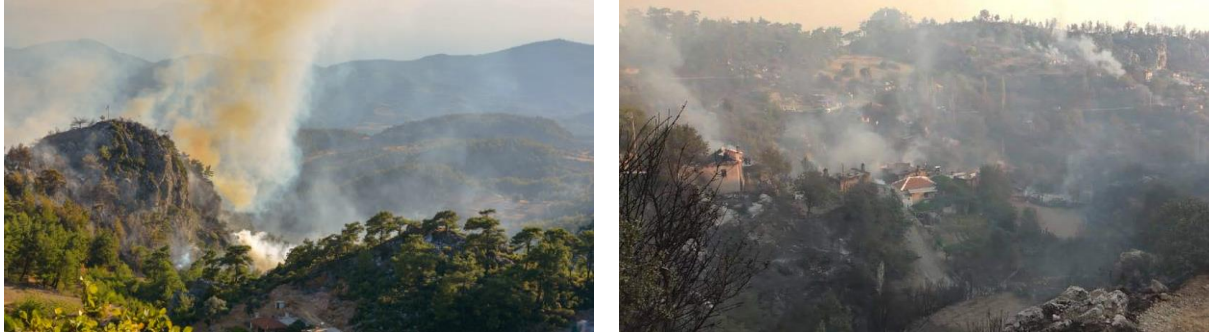
Zeytinköy dışarıya göç veren bir yerdir. Köyde kalanların yüzde 80'nin 65 yaş ve üstü insanlardır. Bunların kullanımı için de kendilerinin beyanına göre 50 metrekarelik bir konut yeterlidir. Hane başına düşen insan sayılı ortalama iki kişi olduğu için bu alan kendilerince yeterli kabul edilmiştir.

Afetzedelerin 90 metrekare 2+1 plandan oluşan konutları kabul etmeme sebepleri;

1. İhtiyaçlarını karşılamaması
2. Yaşam standartlarına uygun olmaması (koyun, keçi ve tavuk vs. hayvan bakımında ilave alanlara ihtiyaç duyulması, saman, yem, depolama ve istifleme alanlarına ayrıca ihtiyaç olması)
3. Mahallenin kurulduğu coğrafyada topografik yapının çok eğimli olması ve arsaların metrekare olarak küçük olması sebebiyle parselizasyonda sorunların çıkması ve bu nedenle imar durumunda belirtilen yapı şartlarını sağlamaması

Arazinin dağlık ve kışların sert geçmesi (özellikle aşırı yağmur alan bir bölge olması) prefabrik konutların bölgede ihtiyaçlara cevap veremeyeceğini göstermektedir.

Bunun yerine bölgenin topografik, iklim, sosyo-kültürel ve sosyo-ekonomik şartlarına uygun olacak ve yıllardan beri yapılan bir ya da en fazla iki katlı ahşap-kağır ya da bağdadi yapı stili yeni bir köy evi projesi olarak geliştirilebilir. Tabii burada günün şartlarında uygun esnek inşaat malzemeleri (gaz beton vs) seçilmelidir.



Şekil 3. Zeytinköy, Yangın Esnası



Şekil 4. Zeytinköy, Yangın Sonrası

Orman yangınları çevre için bir sonuç oluştururken orada yaşayan köylü için bir sosyal problem haline dönüşerek yeni bir başlangıç olmaktadır. Orman yangınları, o toplumsal yapıda yaşayanlar için geri dönülmesi uzun yıllar alan bir sosyal sorun haline dönüşmektedir. Özellikle yangınlardan sonra köylünün toplu olarak psikolojik tedaviye tabi tutulması gerekmektedir. Yangın çıkan köylerde yapılan gözlemlerde bu köylerde yaşayanların ortamlarının birden değişmesi nedeniyle büyük bir bedbinlik ve yaşama sevincinin yitmesi gözlemlenmiştir (Oktik, 2001: 72).

Anlık çözümlerden ziyade insanların düşünce yapılarını değiştirmek gerekmektedir. Öncelikle eğitim sisteminden başlamalı ve anaokulundan itibaren öğrencilere doğanın pasif bir varlık olmadığı ve insanların insan olmayan varlıklar üzerinde aslında tahakkümcü söz hakkına sahip olmadığı anlatılmalıdır. Tabii ki düşünce tarzında ve insanların zihinlerinde meydana gelecek böyle bir değişim için tek bir sistemde ya da kuruluşa yapılacak olan değişiklik yeterli olmayacaktır. Dolayısıyla Greta Gaard'ın da önerdiği gibi, her türlü kuruluşa, politik sistemlere ve toplum faaliyetlerine ekolojik bakış açısının getirilmesi gerekmektedir. Fakat sistemler zaten insanları temsil ettiğinden her şey önce birey olarak insanların zihniyetinin değişmesinden başlamalıdır (Yılmaz, 2012: 165).

## 7. MATERYAL

6 Eylül 2017 tarihinde köyün güney tarafında dikkatsizlik ve bilgisizlik sebebiyle çıkan yangın, rüzgârın fırtına şeklinde esmesiyle geniş bir alanda tesir etmiştir. Köy yerleşim yerine de sıçrayan yangın köy içindeki ahırları da etkilemiş buradaki nebatat ve hayvanat da yangından zarar görmüştür.

Afet gören köyde yapılan çalışmalar esnasında elde edilen birincil veriler daha çok gözlem ve yüz yüze görüşmeye dayalıdır. İstatistik ikincil veriler de Tarım ve Orman Bakanlığı'nın internet sitesinden tedarik edilmiştir.

## 8. YÖNTEM

Araştırmanın saha çalışması, afetin olduğu yer ve zamanda makale yazarının görevli olması sebebiyle bizzat afet bölgesinde yapılan gözlemler ve çalışmalarla derlenmiştir.

## 9. BULGULAR

Köyün arazi yapısının meyilli olması, yamaçlı olması ve kısmen vadi olması, kuru hava ve hızlı esen rüzgâr, hava akımı sebebiyle ormanlık alanda çıkan yangının çok kısa sürede çok büyük bir alana yayılmasına sebep olmuştur. Yangının genişlemesine sebep olan durumlardan biri, toprağın üstündeki kuru bitki atıkları, otlar ve yapraklardan oluşan örtünün geniş bir alanda olmasıdır. Bu nedenle ormancılar tarafından zaman zaman bu temizliğin yapılması muhtemel bir yangında yayılmanın önüne geçecektir.

Birden yayılan yangın birçok ağaca sıçramış ve tepe yangınına dönüşmüştür. Bu durumda işler çığırından çıkmış ve yangın kontrol edilemez bir duruma bürünmüştür.

Orman köylülerinden oluşan 18-50 yaş grubundaki erkek nüfusun bu yaş grubunun altında ve üstünde bir nüfusun ayrıca kadın nüfusun yangın söndürme faaliyetlerine katıldığı gözlemlenmiştir.

Yanan ormanlık alanların tekrar eski haline kavuşturulması maksadıyla harekete geçen Orman ve Su İşleri Bakanlığı yanan alanda tabii tensil çalışmalarını tamamlayarak dal ve tohum serme işlemleri yapmıştır. Bu çalışmalar kapsamında bölgeye 2.430 kg kızılçam tohumu ekilerek saha çimlenmeye hazır hale getirilmiştir (URL-3).

Yangının izlerini silmek için sadece yanan alana tohum ekmekle kalmayan Orman ve Su İşleri Bakanlığı gelir getirici tür ağaçlandırma kapsamında Zeytinköy Mahallesinde 19.5 hektar alana 7.000 adet zeytin fidanı dikmiştir. Bu proje çerçevesinde dikilen fidanların bakımını 3 yıl boyunca orman teşkilatı yapmakta ve daha sonra bu fidanları kura ile o köyde yaşayan vatandaşlara 49 yıllığına verilmektedir. Böylece bu fidanlardan elde edilen gelirler o köyde yaşayan halkın olmaktadır (URL-3).

Bölgede arıcılığı desteklemek için de çalışma başlatan orman teşkilatı bal ormanı kurmak için harekete geçmiştir. 605 hektar olarak planlanan Zeytinköy Bal Ormanı Projesi kapsamında 40.4 hektar alana arı otu, kekik, üçgül (dirfil), efes (fiğ), kapari tohumu atılmıştır. Diğer yandan alana akasya, lavanta, iğde, püren, kekik fidanı dikilecektir. Ayrıca proje alanının tamamını kapsayacak şekilde arıların su ihtiyacını karşılamak üzere 6 tonluk 6 adet can suyu havuzu oluşturulmuştur (URL-3).

Hali hazırda afet borçlandırma hesapları açık bulunan, ancak TC kimlik numaralarına ilişkin bilgileri eksik olan, Ziraat Bankasında 35.993, Halk Bankasında 21.407 olmak üzere toplam 57.400 kişiye ilişkin 55 İl Afet ve Acil Durum Müdürlüğü ve ilgili Banka Genel Müdürlükleri arasında çalışmalar başlatılmış, 31.12.2014 tarihi itibarı ile 21.177 kişinin T.C. Kimlik numarası tespit edilmiştir (AFAD, 2014d: 96). Bu durum nüfus cüzdanındaki T.C. Kimlik numarasının gerekliliğine işaret eder. Yeni çipli kimlik kartına geçilmekle birlikte genellikle kırsalda halen eski kimlikler kullanılmakta bu da olası bir afet esnasında ve sonrasında kişilerin kimlik bilgilerine ulaşımında güçlük çıkarmaktadır. Bu nedenle en küçük idari yapı (muhtarlar) dâhil olmak üzere yerel yönetimlerce sistemsel sorunlara yol açan bu tip eksiklikler çözümlenmelidir.

AFET ETKİSİ BELİRLEME FORMU											
İL :		KÖY :		NÜFUS :		AFETİN TÜRÜ :					
İLÇE :		MAHALLE :		HANE :		AFETİN TARİHİ :					
Sıra no.	Sokak	Hane No.	Afetzedenin Adı ve Soyadı	Baba Adı	Yıkık	Hasar Durumu (Adet Yapı)		Ölü Sayısı	Yaralı Sayısı	Yapının Kullanım Amacı	Ek Bilgiler ve Açıklamalar
						Ağır Hasarlı	Az Hasarlı				
Bu rapor ön bilgi ve acil yardım için ..... tarihinde aşağıda isimleri yazılı kişilerce düzenlenmiştir.											
	Adı Soyadı :		Adı Soyadı :							Hasar Durumu (Adet Yapı)	
	Meslek :		Meslek :							Yıkık	
	Birimi :		Birimi :							Ağır Hasarlı	
	İmza :		İmza :							Az Hasarlı	
										Hasarsız	

Şekil 5. Afet Etkisi Belirleme Formu

## 10. SONUÇ VE ÖNERİLER

Orman yangınlarına karşı halkın bilinçlendirilmesi için kitle iletişim araçları; medya, tv, internet, mobil uygulamalar vs. kullanılarak yeni ve dikkat çekici yöntemler uygulanmalıdır.

Hava sıcaklığının en yüksek seviyelere ulaştığı yaz aylarında, orman yangınları da artış göstermektedir. *“Hem doğal hayatı hem de ekosistemi olumsuz etkileyen orman yangınlarını alınacak önlemlerle engelleyebiliriz.*

### *Orman Yangınlarının Nedenleri*

- *İhmal ve dikkatsizlik nedeniyle çıkan orman yangınları*
- *Ormanda güvenlik tedbiri alınmadan ateş yakılması*
- *Yakılan ateşin söndürmeden bırakılması*
- *Sönmemiş sigara izmariti ve kibritin yere atılması*
- *Orman içinde veya bitişiğindeki tarlalarda istenmeyen ot veya anızın yakılması*
- *Gece aydınlatma için ormanda ateşle dolaşılması*
- *Cam ve cam kırıklarının ormanda bırakılması*
- *Çocukların orman içinde ateşle oynamaları*
- *Kasıtlı çıkarılan orman yangınları*
- *Tarla veya otlakları genişletmek için ormanın bilerek yakılması*
- *Orman içinde yapılan kanunsuz işleri gizlemek için yangın çıkarılması*
- *Birilerinden intikam almak veya bir şeyi sabote etmek için yangın çıkarılması*
- *Yabani hayvanları uzaklaştırmak için yangın çıkarılması*

### *Orman Yangınlarının Zararları*

- *Biyolojik çeşitlilik büyük zarar görür*
- *Ormanlarda yaşayan canlıların yaşam alanları yok olur*
- *Canlı ve cansız örtünün yok olmasıyla erozyon, sel-taşkın ve hava kirliliği gibi doğal afetlerin sayısında ve hızında artma görülür*
- *İklim sisteminde (sıcaklık, rüzgâr, nem ve yağışa doğrudan etki ederek) bozulmalar görülür*
- *Orman ve orman ürünlerine dayalı turizm, sağlık, spor, avcılık gibi sektörler olumsuz yönde etkilenir” (URL-4).*

## KAYNAKLAR

AFAD, (2014a). T.C. Başbakanlık Afet ve Acil Durum Yönetimi Başkanlığı, 2014-2023 Maden ve Maden Atıklarından Kaynaklı Kazalar, Yol Haritası Belgesi.

AFAD, (2014b). T.C. Başbakanlık Afet ve Acil Durum Yönetimi Başkanlığı, 2014-2023 İklim Değişikliği ve Buna Bağlı Afetler, Yol Haritası Belgesi.

AFAD, (2014c). T.C. Başbakanlık Afet ve Acil Durum Yönetimi Başkanlığı, Açıklamalı Afet Yönetimi Terimleri Sözlüğü.

AFAD, (2014d). T.C. Başbakanlık Afet ve Acil Durum Yönetimi Başkanlığı, İdare Faaliyet Raporu.

Ballart, X. & Riba, C., (2002). Forest Fires: Evaluation of government measures, Policy Sciences. Kluwer Academic Publishers. 35, 361-377.

Crowley, C.S.L., Malik, A.S., Amacher, G.S. & Haight, R.G., (2009). Adjacency Externalities and Forest Fire Prevention. Land Economics. 85 (1): 162-185.

Gökçe, O., Özden, Ş. & Demir, O., (2008). Türkiye’de Afetlerin Mekânsal ve İstatistiksel Dağılımı, T.C. Bayındırlık ve İskan Bakanlığı Afet İşleri Genel Müdürlüğü Yayını.

Güvel, E.A., (2001). Doğal Afetlerin Politik Ekonomisi ‘Doğal Riskler ve Afet Planlaması’. IMKB Yayını, İstanbul.

Khabarov, N., Krasovskii, A., Obersteiner, M., Swart, R., Dosio, A., San-Miguel-Ayanz, J., Durrant, T., Camia, A. & Migliavacca, M., (2014). Forest Fires and Adaptation Options in Europe. Published by Springer.

Mahruki, N., (2008). Vatan Lafta Değil Eylemle Sevilir, Güncel Yayıncılık, İstanbul.

Oktik, N., (2001). Orman Yangınlarının Sosyo-Ekonomik ve Kültürel Nedenleri. Muğla Üniversitesi Yayını, Muğla.

Pinchot, G., (2011). The Relation of Forests and Forest Fires. *Fire Ecology* 7(3).

Siljkovic, Z., & Mamut, M., (2016). Forest Fires in Dalmatia. *Bulletin of Geography. Socioeconomic Series* 32:117-130.

T.C. Orman ve Su İşleri Bakanlığı, (2017). II. Ormancılık ve Su Şurası. Faaliyet Raporu.

Tickamyer, A.R., (2006). Rural Poverty. In: Cloke P, Marsden T ve Mooney PH (ed) *Handbook of Rural Studies*. Sage Publications, London, UK.

URL-1, [http://www.goc.gov.tr/icerik6/genel-bilgi\\_409\\_568\\_908\\_icerik](http://www.goc.gov.tr/icerik6/genel-bilgi_409_568_908_icerik) (Son Erişim: 01.09.2018)

URL-2, <https://www.mugla.bel.tr/haber/zeytinkoydeki-yangina-toplu-mudahale> (Son Erişim: 01.09.2018)

URL-3, <http://www.ormansu.gov.tr/haber/mu%C4%9Fla-zeytink%C3%B6y-orman-yang%C4%B1n%C4%B1n-i-zleri-siliniyor> (Son Erişim: 01.09.2018)

URL-4, <https://www.afad.gov.tr/tr/4390/Ormanlarimiz-Kul-Olmasin> (Son Erişim: 01.09.2018)

Vasudeva, S.P., (2018). Disastrous Forest Fires: Management and Control. *Indian Journal of Public Administration* 64(2):237-253.

Yılmaz, Z.G., (2012). Yaşar Kemal ve Orman Yangınları. In: Oppermann S (ed) *Ekoeleştirici Çevre ve Edebiyat*. Phoenix Yayınevi, Ankara, pp 129-169.