

# BANDIRMA ŞEHİRİNDE SUÇLAR (2006 – 2008): COĞRAFİ BİR YAKLAŞIM

## Crimes in The City of Bandırma (2006 - 2008): A Geographical Approach

Gönderim Tarihi: 12.01.2016

Kabul Tarihi: 14.03.2016

Alpaslan ALİAĞAOĞLU\*

Semra Yılmaz ÇILDAM\*\*

**Öz:** Bu çalışmada Bandırma şehir merkezinde 2006 – 2008 yılları arasında Polis sorumluluk bölgesinde yaşanan mala karşı suçlar analiz edilmiştir. Suçun ortaya çıkış sebepleri, mevcut alanı, işlenme sıklığı, çevreye etkisi, beslendiği kaynaklar vb. faktörler göz önünde bulundurulmuş ve konu açıklanmıştır.

Şehir yerleşmeleri suçu kendi bünyelerinde beslerler. Bu nedenle suç konusunda çalışma alanı olarak şehir yerleşmesi seçilmiştir. Çalışmanın amacı doğrultusunda Balıkesir İl Emniyet Müdürlüğünden alınan veriler sınıflandırılmıştır. Suçların zamansal ve mekânsal dağılımı tespit edilmiş olup, nedenleri üzerinde durulmuştur. Bandırma Kaymakamlığı ve Bandırma Belediyesinden de konu ile ilgili bilgiler alınmıştır. Çalışma 2 hipotezle desteklenmiştir. Grafik, tablo ve haritalama yöntemiyle görsel anlamda konuya açıklık getirilmiştir. Korelasyon analizi kullanılarak suç ve onu doğuran faktörler arasındaki ilişki ve bu ilişkinin gücü hakkında bilgiler verilmiştir.

Ortaya çıkan tablo suç üzerinde zaman ve mekân kavramının doğrudan etkili olduğunu göstermiştir. Arazi kullanımı, nüfus yoğunluğu, eğitim durumu ve zaman kavramının suçu doğrudan yönlendirdiği; işlek caddelerin, MİA ve fonksiyonel çeşitliliğe sahip alanların da suça zemin hazırladığı görülmüştür. Bandırma şehrinin 17 Eylül, Paşabayır, 600 Evler, Haydar Çavuş mahallelerinde suç tepelerine rastlanılmıştır. Bunun yanında Kayacık, Çalışkanlar, Paşamescit ve Levent mahalleleri gibi suç düzlükleri de mevcuttur.

**Anahtar Kelimeler:** Bandırma Şehri, Suç, Mekân, Asayiş Suçları, Suç Coğrafyası.

**Abstract:** In this study, crimes against property committed in 2006-2008 in police accountability areas of the downtown Bandırma were analyzed. The topic is explained considering factors such as the reasons for the emergence of the crime, the areas it occurred, frequency of the commitment, its influence on the environment, and its breeding grounds etc.

\* Prof. Dr., Balıkesir Üniversitesi/Fen-Edebiyat Fakültesi/Coğrafya Anabilim Dalı,  
e posta: alpaslan38ster@gmail.com

\*\* Balıkesir Üniversitesi/Sosyal Bilimler Enstitüsü/Coğrafya Anabilim Dalı, e posta: semray@yahoo.com

Residential areas of cities contain sources of crimes within themselves. Thus, residential areas in the city was chosen as the working area. The data obtained from Balıkesir were classified to meet the objectives of this study. Temporal and spatial distributions of the crimes were detected and the reasons underlying them were evaluated. Information relating to the subject was also received from Bandırma governor's office and Bandırma municipality. This study was supported by two hypotheses. Graphs, tables, and maps were used to clarify the issue. The relationship between crimes and their underlying causes and the strength of the relationship were analyzed using regression analysis.

Our results show that timing and location directly influences crime Use of the land, population density, educational status and timing directly influence crime; it is understood that busy streets, MIA and functional variation are causes of crimes. Increased frequency of crime was seen in 7 Eylül, Pasabayır, 600 Evler, and Haydar Cavus districts of the Bandırma city. In addition, crime plateaus were found in Kayaçık, Çalışkanlar, Paşamescit ve Levent districts.

**Keywords:** City of Bandırma, Crime, Localization, Public Order Crimes, Geography of Crime.

## GİRİŞ

Dünya var olduğu günden bu yana bir değişim süreci yaşamaktadır. Değişim tek yönlü değil kültürel, toplumsal, siyasal, coğrafik, teknolojik açıdan geniş bir yelpazede gerçekleşmektedir. Değişim özellikle kentlerde kendini çok bariz şekilde hissettirmektedir.

Suçlar, toplumda yaşayan bireyler üzerinde güvenlik endişesi yaratan ve kamu güvenliği için kontrol altına alınması zorunlu olan sosyal, psikolojik, ekonomik ve hukuki sorunlardır. Suçlu, içinde yaşadığı toplumun normları ile kişisel kuvvetleri arasında bir denge kuramamış kişidir (Strateji Merkezi Başkanlığı, 2003). Suç ve coğrafya arasındaki ilişki dünyada 150 yıl öncesine dayanırken ülkemizde üzerinde çalışılan yeni bir konudur.

Suç çok sayıda faktörün etkileşimi ile ortaya çıkan bir olgudur. Suç olgusu diğer faktörler yanında mekân ihtiyaç duymakta, mekânın bazı özelliklerinden etkilenmektedir. Mekân bilimi olan coğrafya doğal olarak suçla ilgilenmektedir. Suç coğrafyası, suç ve suçluluğun mekân ve zamansal olarak etkilerini ortaya koyan, beşeri coğrafyanın gelişen bir parçasıdır (Aliağaoğlu, 2007). Yani suç belli bir coğrafi mekânda meydana gelmekte; coğrafi mekânların kendine özgü özellikleri suçların ortaya çıkışına neden olmaktadır (Aliağaoğlu ve Alaeddinoğlu, 2005).

Şehir canlı bir organizma gibi gelişip, büyür. Bu genişleme hali içinde değişime ayak uydurmayan kişiler kendini bazı girdaplarda görebilmektedirler.

Suç bu girdaplardan biridir. Suç birçok nedenden dolayı işlenebilir. Bir suçun ağırlığı mağdura ve topluma verdiği zarar ve suçlunun fiili kasten işleyip işlemediğine göre belirlenir. (Soyaslan, 1996: 1).

Kentte suçu etkileyen faktörlere bakıldığında dört ana faktörün etkili olduğu görülmektedir. Bunlar ekonomik, demografik, mekânsal, sosyal ve kültürel faktörlerdir (Ayhan ve Çubukçu, 2007). Şehirleşen ve sanayileşen toplumların tümü kaçınılmaz bir biçimde sanayileşme ve şehirleşmenin sebebiyet verdiği problemler ve başta suçluluk problemiyle karşılaşmaktadır. (Pesen, 2007). Hiç kuşkusuz bireylerin yaşadıkları toplumun sosyo - ekonomik çevrelerinden etkilendiği bir gerçektir (Cömertler, 2007).

1995 yılından itibaren incelemeye alınan verilere göre, suç sayısı özellikle son yıllarda büyük artış göstermiştir. Özellikle 2005 yılında işlenen suç sayısı bir önceki yıla göre % 38 oranında artış göstermiştir. (Sargın ve Temurçin, ty.).

Kunter (1950), "Türkiye'de Suçluluğun İçtimai Amilleri" adlı raporda Türkiye'deki suçluluğu doğuran sosyal etmenler üzerinde durmuştur.

Herbert (1975), suç bölgelerindeki olayların göreceli farklılıklarını tanımlamaktadır. Çeşitli ölçü formlarıyla birlikte insan davranışlarını incelemektedir.

Roncek (1981), suçun nerede meydana geldiğinin o yerin sosyal yapısının ve yerleşim alanlarının karakterlerinin nasıl olduğunu gösterebileceğini belirtmiştir. Araştırma alanı olarak San Diego ve Cleveland şehirleri seçilmiştir.

Brown (1982), Chicago'daki banliyöler arasındaki suçun mekânsal dağılımını incelemiştir.

Smith (1984), çalışmasında çoğalan sosyal çarpıklığın önemini vurgulamıştır. Ona göre düzen problemleriyle ilişkili durumlar yerleşim çevresinin karakterinden kaynaklanmaktadır.

Lowman (1986), bu makalede suç coğrafyasındaki değerler, inançlar, temel konuları sorar ve tanımlar.

İçli (1993), bu çalışmasında suçu besleyen, tetikleyen çeşitli değişkenlerin varlığına dikkat çekmiştir.

Peterson, Krivo (1996), suç ve çevrenin dezavantajları arasındaki ilişkiyi iki hipotezle açıklamaya çalışmışlardır:

2000 yılında "İstanbul'da Mala Karşı İşlenen Suçlar"la ilgili olarak bir seminer yapılmıştır. Buna göre mala karşı suçlar metropolitan şehirlerimizde daha fazla işlenmektedir. Aşırı nüfus artışı, plansız kentleşme ve kontrol dışı yaşamlar bunda etkilidir.

Blumen, Rattner (2002), ilk kez İsrail’de suçun bölgesel örneklerini araştırmışlardır.

Tselani ve diğerleri (2002), malvarlığı suçlarını açıklamak için sınırları belirtilen istatistik modeller geliştirmişlerdir.

Hannon (2002), çalışmasında suçun toplumsal, ekonomik yoksulluk, baskı ve düzensizliğe sebep olduğunu göstermiştir.

Ceccato ve diğerleri (2002), Stocholm kentinde mekânsal istatistik metodları kullanarak vandalizm, araba ve ev hırsızlığında 1980’lerin başından beri meydana gelen değişimleri araştırmaktadırlar.

Kızmaz (2003), “Ekonomik Yapı ve Suç” adlı çalışmasında ekonomi ve suç arasında bir bağlantı olup olmadığına dikkat çekmek istemiştir.

Wilsem ve diğerleri (2003), çalışmalarında şehirlerdeki mağdur oranlarını tanımlamayı tercih etmişlerdir. Gelir eşitsizliğinin yoğun yaşandığı ülkelerde hırsızlık olayları daha çok yaşanmaktadır.

Gyamfi (2003), dört polis bölgesi arasındaki suçları, suçların meydana gelişine zemin hazırlayan durumları, örnekler ve suç eğilimlerini açıklar.

Aksoy (2004), “Coğrafi Profillemeye” adlı çalışmasında Bemtap - 2000 (Bursa Emniyet Müdürlüğü Teknolojik Adaptasyon Projesi)’nin bir alt proje grubu olan coğrafi profillemenin önemi üzerinde durmuştur.

Bernesco ve Nieuwbeerta (2004), çalışmalarında farklı mekân tercih görüşü ile Hague şehrinde konut hırsızlarının hedef seçim alanlarını analiz etmektedirler. Çalışmada saldırganların karakterleri, komşuluk ilişkileri, farklı mekânsal tercihlerin suç-çevre unsuruna katkıları üzerinde durulmuştur.

Kızmaz (2004), “Güneydoğu Anadolu Bölgesindeki bazı illerde cezaevlerinde bulunan suçlular üzerinde bir çalışma yapmıştır.

Yuen (2004), bazı şehirlerde şehir güvenliğinin ihmal edildiğini belirtmiştir. Günümüzde daha güvenli şehirlerin kurulması gerektiği üzerinde durulmuştur.

Aliağaoğlu ve Alaeddinoğlu (2005), çalışmalarında Erzurum şehrinde mala karşı işlenen suçların mekânsal analizini yapmışlardır. Mala karşı işlenen suçların içinde en fazla hırsızlık suçu işlenmiştir.

Madanipour ve Tabriz (2005), Tahran’da evde hırsızlık ve yerleşim alanları arasındaki ilişkiyi çalışmışlardır.

Ceccato (2005), Makale boyunca sıcaklık, hava ve suç arasındaki ilişki irdelenmiştir.

Ayhan (2006) , "Metropolitan Alanlarda Güvenlik Sorunu ve Çözüm Önerileri" adlı çalışmasında suçun doğuş nedenlerine nüfus hareketlerinin kontrolsüzlüğünü göstermektedir.

Karakaş (2006), ülkemizde suçla ilgili ilk çalışmaları yapan coğrafyacıdır. Elazığ şehrindeki hırsızlık suçlarını incelemiştir.

Yılmaz ve Ergün (2006), Türkiye’de asayiş suçlarını coğrafi bakış açısıyla değerlendirmişlerdir.

Aliağaoğlu (2007), "Balıkesir Şehrinde Suçlar: Coğrafi Bir Yaklaşım (2005) " adlı kitabında Balıkesir’deki suçlar konusunu işlemiştir. Suçun mekânın farklı özelliklerinde etkilendiği üzerinde durulmuştur. Şehirlerin suç açısından sıca mekânlardan olduğunu belirtilmiştir.

Aytaç ve diğerleri (2007), Suçu işlemede hangi değişkenlerin daha etkin olduğunu bulmaya çalışmışlardır. Çalışmanın temelini 2004 yılında Bursa Emniyet Müdürlüğüne getirilen işyerinde suç işleyenlere önceden hazırlanmış anket formlarının doldurulması oluşturmaktadır.

Uzun (2008), Tokat şehrinde mala karşı işlenen suçlar konusunu işlemiştir. Sosyo - ekonomik durum ile mala karşı işlenen suçlar arasında var olan doğru orantıyı vurgulamıştır.

Özbay (2008), "Strain, Social Bonding Theories and Delinouency" adlı çalışmasında anomi (kualsızlık) değişkenlerinin suç üzerindeki etkisini incelemektedir.

Karabulut ve Gürbüz (2008), "Adana Sorumluluk sahasında Çocuk Suçlarının CBS İle Haritalanması ve Analizi" adlı çalışmalarında suçların mekânla ilişkilerini haritalandırarak ortak noktalara ulaşmayı hedeflemektedirler.

Özkan (2009), "Ceza İnfaz Kurumlarında bulunan Çocukların Değerlendirilmesi" adlı çalışmasında 13 - 20 yaş arası çocuk ve gençlerin durumlarını değerlendirmiştir.

Günel ve Şahanalp (2009), Şanlıurfa ile ilgili çalışmalarında şehirdeki hırsızlık olaylarını ele almışlardır.

Sargın ve Temurçin (2009), çalışmalarında Türkiye’deki suçların yıllar içindeki (1995 - 2006) gidişine ışık tutmuştur.

Çalışkan ve Aksak (2010), "Çanakkale Kentinde Mala Karşı İşlenen Suçların Coğrafi Dağılışı Özelliklerinin İncelenmesi" adlı çalışmalarında suç olgusunun mekânsal dağılışı üzerinde durmuşlardır.

Yılmaz ve Ergün (tarihi belirtilmemiştir.), “Şehir Güvenliği, Coğrafya ve CBS (Samsun Örneği)” çalışmalarında suç yeri, suçlu, suçun türü ve şekli arasında bir ilişki olduğunu ortaya koymuşlardır.

Bu çalışmada üzerinde durulan esas problem Bandırma şehrindeki mala karşı suçlardır. Konu mekânsal boyutuyla ele alınmakta; mahalleler bazında dağılımın nedenleri irdelenmektedir. Suçun günün hangi saatlerinde daha fazla işlendiği yani zamansal boyutu da dikkate alınmaktadır. Çalışmada, başta şehir içi arazi kullanılışı olmak üzere, mekânsal olarak ifade edilebilecek birçok özellik suç ile ilişkilendirilmektedir. Suç olayının meydana gelişinde etkili olabilecek faktörleri açıklayan teoriler ise, çalışmanın arka planını oluşturmaktadır. Başka bir anlatımla araştırma konusu açıklanırken “rutin (olağan) faaliyet teorisi” ve “kırık pencere teorisi”nden faydalanılmıştır.

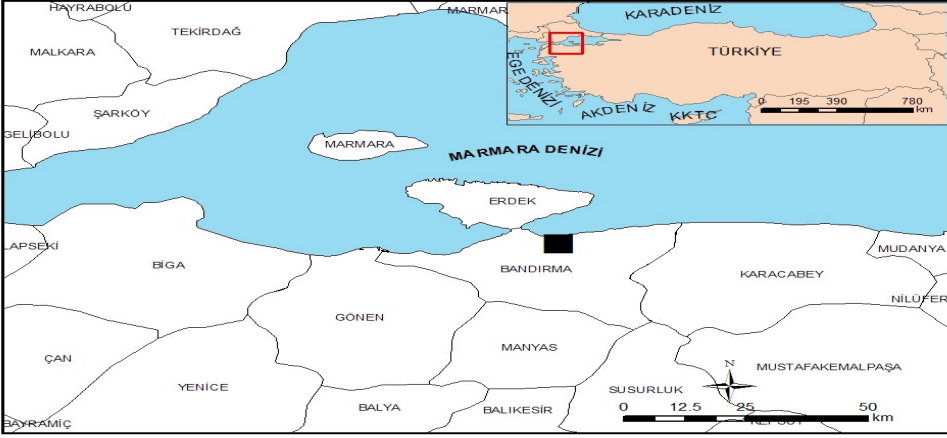
Bu çalışmada Bandırma şehrinde suçun mekânsal ve zamansal dağılışı nedenleriyle birlikte ele alınmaktadır. Daha önce yapılan çalışmalarda tek yıllık veriler kullanılmıştır (Alioğlu, 2007; Uzun, 2008; Karakaş, 2006; Çalışkan ve Aksak, 2010). Bu çalışmada üç yıllık verilerin kullanılması konuya daha sağlıklı bir bakış açısı getirecektir. Coğrafyacılar haritalama yöntemini kullanarak ele aldıkları konuları daha görselleştirip, anlamlı hale getirmişlerdir. Suç haritalarının çiziminde asıl amaç suçun olduğu ve geliştiği alanlar arasındaki ilişkilerin ortaya çıkarılması ve analiz edilmesidir. Analiz işlemi çerçevesinde alanda meydana gelen suçların artış, azalış, dağılışı ve arazi kullanımıyla ilgili çeşitli bağlantıları değerlendirilir (Karakaş, 2005). Veriler suç haritalarıyla desteklenerek konu daha anlaşılır hale getirilecektir. Suçun haritalanması ham verilerin bilgiye dönüştürülmesini ve karar aşamasında süratli ve doğru karar vermemizi sağlayacaktır (Özçelik, 2006: 2).

Polis sorumluluk bölgesi içindeki yerler çalışma konusu edilmiş, Jandarma sorumluluk alanı içindeki yerler alınmamıştır. Balıkesir Emniyet Müdürlüğünden alınan veriler mala karşı suçları evden hırsızlık, işyerinden hırsızlık, otdan hırsızlık, oto hırsızlığı, yankesicilik, kapkaç, hayvan hırsızlığı, inşaatçı hırsızlık, gasp, yağma (şahıstan, evden, bankadan vs.), mala zarar, malvarlığına karşı diğer suçlar (güveni kötüye kullanma, dolandırıcılık, suç eşyasın satın alma, sahiplenme, satma vb.) ve mala karşı tasnif dışı suçlar adı altında çeşitli bölümlere ayırmıştır

Çalışma alanı olarak seçilen Bandırma ilçesi, Balıkesir ilinin kuzeyinde yer alan ve Marmara denizine kıyısı olan bir liman şehridir. 40° 21' 30" kuzey enlemi ve 27° 48' 59" doğu boylamında yer alır. Şehrin kuzeyinde Marmara Denizi ve Kapıdağ yarımadası, güneyinde Manyas Gölü, Manyas Kuş Cenneti, batısında Gönen, doğusunda Karacabey ilçesi yer alır (Şekil 1). 690 km<sup>2</sup> yüzölçümüne sa-

hiptir. Denizden yüksekliği 1 metre ile 764 metre arasında değişmektedir. Balıkesir birinci derecede gelişen iller grubunda yer alır (Dinçer ve Kavaslıoğlu, 2003). 2000 Yılı Genel Nüfus Sayımına göre 120,753 olan nüfusu, Bandırma'yı Marmara Bölgesi'nin 13. büyük yerleşim bölgesi ve Güney Marmara'nın 2. büyük liman kenti yapmaktadır (Bandırma Belediyesi, 2010).

Şekil 1: Çalışma Alanı Lokasyon Haritası



## KURAMSAL ÇERÇEVE

Zaman içerisinde suçun meydana geliş sebebiyle ilgili çeşitli teoriler geliştirilmiştir. Bireysel ve ekolojik yaklaşımlar şeklinde ortaya çıkan bu teoriler çeşitli çevreler tarafından öncelik sırası verilerek yapılan çalışmalara rehberlik etmiştir. Ekolojik yaklaşımlardan biri "**Kırık Pencere Teorisi**" (Broken Windows)'dir. Kırık pencereler kavramı, siyaset bilimci James Wilson ile kriminolog George Kelling' in 1982 yılında yayınladıkları bir makalelerinden kaynaklanmaktadır (Beşe, 2006). Bu teori en basit anlamıyla, bir mahallede kırık bir cam varsa bu oranın bakımsız ve terk edilmiş bir yer izlenimi verdiğini ve tinerci, soygari, uyuşturucu satıcıları için de barınma yeri olabileceğini gözler önüne sermektedir. Bu teori yakın çevrenin de bu alana dâhil edilip, güvensiz ortamlar yaratılacağı fikrine dayanır. Küçük taşkınlıkların, basit olayların kartopu gibi büyüyerek adam öldürme, kasten yaralama ve fuhuş benzeri daha büyük olaylara sebep olacağına dikkat çekilmektedir.

Lawrence Cohen ve Marcus Felson 1979 yılında "**Rutin Faaliyet Teorisini**" ortaya attılar. Bu teoriye göre suçlunun özelliklerinden ziyade suçun meydana geldiği mekân - zaman kavramlarının bileşkesine önem verilmelidir. Suç günlük rutin aktivite içerisinde değerlendirilmelidir. İnsanların dışarıda ne kadar çok zaman geçirdiklerinin suç olaylarıyla doğrudan bir ilişkisi olduğu kabul

edilmektedir. Cohen ve Felson suçu oluşturan faktörleri sıralamışlardır: Motive olmuş suçlu, hedef ve koruyucuların eksikliği (Cohen ve Felson, 1979). Shaw ve Mckay (1942) suç ve mekân ilişkisini ortaya koyarak önemli bir bulguya imza atmışlardır. Cohen ve Felson ise buna zaman boyutunu da katarak ileri bir yol almışlardır (Dolu, 2009).

**“Savunulabilir Mekân Teorisi”** mimar Oscar Newman tarafından geliştirilmiştir. Bu teori güvenli tasarımların yapımının suçu önlemede etkili olduğunu savunmaktadır. Bu teoriye göre yabancıların çok, ailelerin fazla olduğu yerlerde suç kalabalık ve birbirini tanımayan insanların olduğu yerlere göre daha az işlenmektedir (Newman, 1996). Churchill’in “Önce biz binalarımızı şekillendiririz, sonra da onlar bize şekil verir.” sözü bu teoriyi en iyi açıklayan cümledir. Güvenli toplumlar yaratılmak istenirse bunun yolunun güvenli tasarımlar yapmaktan geçtiği belirtilmiştir (Örçen, 2004). Konutların ve yerleşim yerleri insanların komşularını tanıyabilecekleri şekilde dizayn edilmelidir. Çok katlı yapılar, yerleşkeler suçları önlemede yetersizliğe sebep olur. Bunu önlemek için Newyork’ta güvenli şehir konut projesi hazırlanmıştır (Conklin’den Dolu, 2009).

**“Sosyal Çözülme Teorisi”** 1920’lerde Shaw, Mckay tarafından ortaya atılmıştır. Chicago Okulu araştırmacıları, suçun meydana gelişini çevre faktörlerine bağlamışlardır. Shaw ve McKay etnik farklılıklar, düşük gelir düzeyi, göç gibi faktörlerin toplumun sosyal yapısını yıktığını, bunun da suça neden olduğunu ileri sürmüşlerdir. Sosyal Çözülme teorisinde suçun en fazla kentlerde ortaya çıktığı belirtilmiştir Sosyal çözülmede, çocukların sosyal denetimden uzak olması, iş ve okuma imkânlarının zayıf olması fakirlik, işsizlik, denetimsizlik gibi faktörler etkilidir ( Kızmaz, 2005).

Felson ve Clarke **“Suç - Fırsat Teorisini”** ortaya atmışlardır. Yayınladıkları **“Suç Fırsat Doğurur”** eserleriyle fırsatların suçu doğurmada önemli bir etken olduğunu belirtmişlerdir.

Felson ve Clarke suç - fırsat teorisini 10 madde ile açıklamışlardır (Clarke ve Felson, 1998: 10):

1. Fırsatlar bütün suçları işlemede rol oynar.
2. Suç fırsatları spesifiktir.
3. Suç fırsatları zaman ve mekânla ilişkilidir.
4. Suç fırsatlar günlük olaylara bağlıdır.
5. Bir suç diğerleri için fırsatlar üretir.



6. Bazı ürünler çok fazla baştan çıkarıcı suç fırsatları sunarlar.
7. Sosyal ve teknolojik değişimler yeni suç fırsatları üretir
8. Suçlular için fırsatlar azaltılabilir.
9. Fırsatları azaltmak suçun yer değiştirmesine katkı sağlamaz.
10. Yoğun fırsatları azaltma suçu daha yaygın azaltmayı sağlar.

Suç - fırsat ilişkisi için deneyler yapan Felson ve Clarke öğrencilere kopye çekecek ortamlar hazırladıktan sonra onların sınav esnasında kopye çektiklerini gözlemlemişlerdir. Kapılara kamera sistemi takılması, birden fazla kilit yerleştirme, reklam amaçlı vitrinlere bilgisayar ve cep telefonu yerleştirmek yerine animasyonlarını yerleştirme, ürünlere barkot yapıştırma, mağazalara alarmlı kapılar taktırma suçun doğmasını engelleyen tedbirler olarak görülür (Clarke, 1997).

## MATERYAL VE YÖNTEM

Bu çalışmada aşağıda belirtilen hipotezler ileri sürülmüştür:

1. İşyeri sayısı ile işyerinden hırsızlık suçu arasında güçlü bir korelasyon vardır.
2. Mala zarar verme suçu nüfusun yoğun ve fonksiyonel çeşitliliğin fazla olduğu alanlarda görülür.

Çalışma için gerekli veriler belirli devlet kurumlarından temin edildi. Bunların başında Balıkesir İl Emniyet Müdürlüğü gelmektedir. Veriler sadece polis sorumluluk bölgesini kapsamaktadır. TUIK 'den Bandırma şehrinin mahalle nüfusu, cinsiyete göre nüfus oranları ve nüfusun eğitim düzeyini gösteren veriler alınmıştır. Bandırma belediyesinden Bandırma şehir planı, yerleşim yerinde mahalle bazında nitelik kodlarına göre hane sayıları (inşaat, diğer, tahsis, bina, arsa, kamu işyeri, özel işyeri, özel mevsimlik konut) ve şehirde pazar kurulan yerlerin verileri alınmıştır. Şehirdeki lokanta, içkili lokanta, kahvehane, çay ocağı, internet cafelerin ikamet adresleri alınmış ve bunların mahallelere göre dağılımı yapılmıştır. Ayrıca Bandırma belediyesinden umuma açık işyeri, sıhhi müessese, gayri sıhhi müesseselerin sayıları alınıp, gerekli tasnif yapılmıştır.

Alınan üç yıllık verilerin (2006 - 2008) ortalaması çalışma konusu edilmiştir. Bandırma şehrinde işlenen suçların zamanları gün dört bölüme ayrılarak hesaplanmıştır. Bu saat dilimlerinin gösterdiği zaman aralıkları şu şekildedir: 1. saat dilimi 06:00 - 12:00, 2. saat dilimi 12:01 - 18:00, 3. saat dilimi 18:01 - 23:50 'yi ve 4. zaman dilimi 24:00 - 05:50 saatlerini göstermektedir. Saat dilimleri

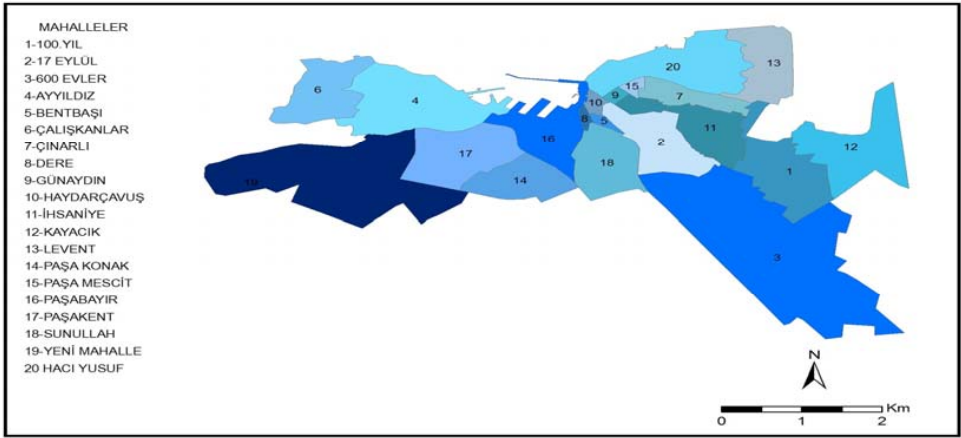
arasındaki küçük zaman kayıpları verilerin doğasından kaynaklanmaktadır. Balıkesir İl Emniyet Müdürlüğünden alınan veriler amaca uygun olarak sınıflandırılmıştır.

Veriler doğrultusunda hazırlanan tablolar ve grafikler olayları anlamlandırmıştır. CBS kullanılarak oluşturulan şekiller çalışma alanına belli bir perspektiften bakmayı sağlamıştır. İki değişken arasındaki ilişkiyi açıklayan korelasyon analizi de kullanılmıştır. Böylece değişkenler arasındaki durum yorumlanmıştır.

## BULGULAR

Bandırma şehri Ayyıldız, Bentbaşı, Çınarlı, Dere, Günaydın, Hacı Yusuf, Haydar Çavuş, İhsaniye, Kayacık, Levent, Paşabayır, Paşamescit, Sunullah, Yeni, 10. Yıl, 17 Eylül, 600 Evler, Paşakonak, Paşakent ve Çalışkanlar mahallelerinden oluşmaktadır (Şekil 2).

Şekil 2: Bandırma Şehir Merkezindeki Mahalleler (2011)



Kaynak: Bandırma Belediyesi, 2010.

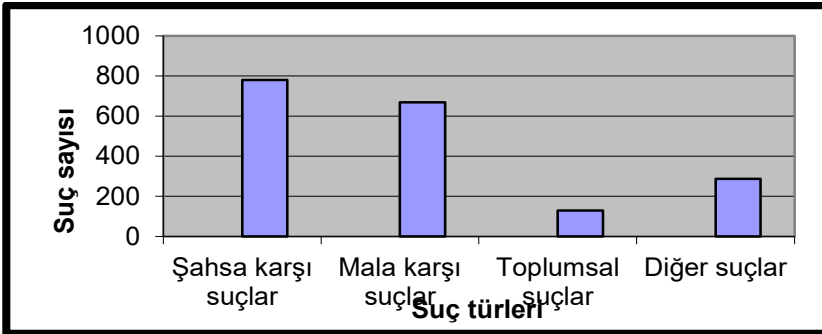
Bandırma şehrinde mahalleri nüfus miktarları açısından incelediğimizde 14337 kişiyle 17 Eylül Mahallesi ilk sırada yer almaktadır. 13558 kişiyle Paşabayır Mahallesi ikinci sırada, 11111 kişiyle Sunullah Mahallesi üçüncü sırada, 10606 kişiyle İhsaniye Mahallesi dördüncü sırada gelmektedir (Tablo 1). Nüfus artıka insanlar arasındaki etkileşim artmaktadır. Dolayısıyla etkileşime geçen nüfus suçu da beraberinde getirmektedir.

**Tablo 1:** Bandırma Şehri Mahalle Nüfusları (2009)

Mahalle Adı	Nüfus Miktarı
Ayyıldız	2231
Bentbaşı	3301
Çınarlı	4835
Dere	1524
Günaydın	2630
Hacı Yusuf	9739
Haydar Çavuş	1492
İhsaniye	10606
Kayacık	2692
Levent	4577
Paşabayır	13558
Paşamescit	2429
Sunullah	11111
Yeni	2190
100. Yıl	9238
17 Eylül	14337
600 Evler	4440
Paşakonak	8209
Paşakent	3905
Çalışkanlar	341

Kaynak: TÜİK

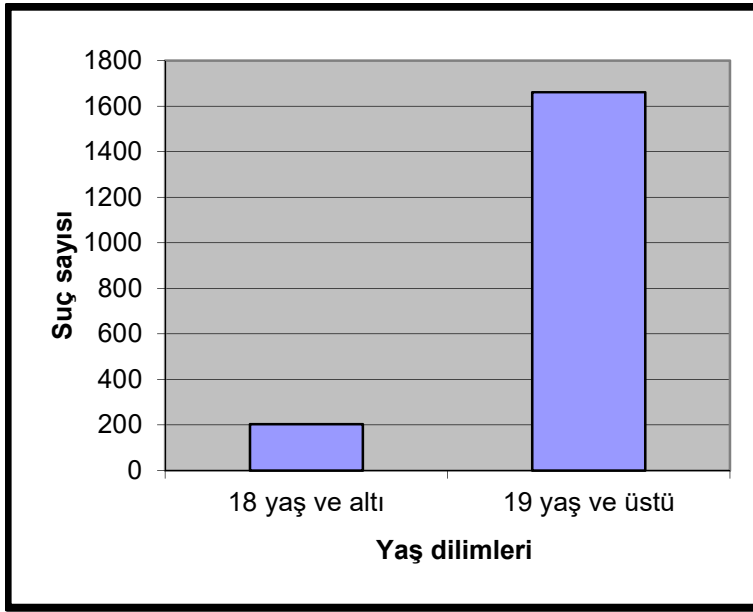
Bu çalışmada 2006 - 2008 yıllarına ait Bandırma Polis sorumluluk bölgesinde meydana gelen ortalama mala karşı işlenen suç olayları hakkında bilgi verilecektir. 2006 - 2008 yıllarında 5599 suç olayı kayıt altına alınmıştır. Yıllık ortalama suç sayısı 1864 adet kadardır. Malvarlığına karşı 668 adet suç işlendiği görülmektedir (Grafik 1). Diğer ilçeler göz önüne alındığında Bandırma suçun en fazla işlendiği yer konumundadır. Balıkesir ilinin nüfus yoğunluğu bakımından en büyük ilçesi olması bu durumu tetiklemektedir.

**Grafik 1:** Bandırma Şehrinde Başlıca Suçlar ve Onların Sayısı (2006 - 2008)

Kaynak: Balıkesir İl Emniyet Müdürlüğü, 2010.

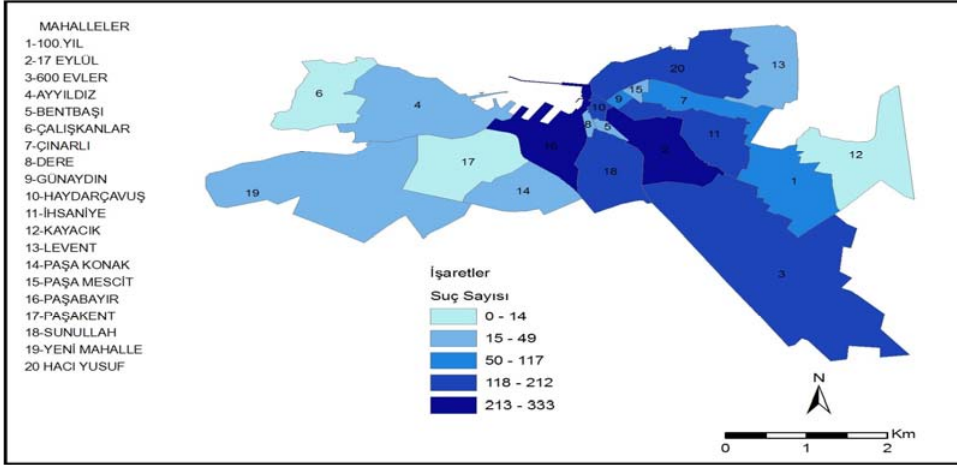
Suç olaylarına erkekler daha fazla karışmaktadırlar. Bunda erkeklerin daha çok dışarıda zaman geçirmeleri etkilidir. 2006 yılında suça karışan kadın sayısı 654, erkek sayısı 1801'dir. 2007 yılında suça karışan kadın sayısı 217, erkek sayısı 2215'dir. 2008 yılında suça karışan kadın sayısı 508, erkek sayısı 2273'dür. 2006 - 2008 yıllarının yaş dilimleri açısından ortalaması alındığında 18 yaş ve altı suçlu sayısı 203, 19 yaş ve üstü suçlu sayısı 1661 adettir. 19 yaş ve üstü verilerin ayrıntılı olarak verilmemesi verilerin doğasından kaynaklanmaktadır. Bu verilerden yaş arttıkça suç işleme oranının da arttığı görülmektedir (Grafik 2).

**Grafik 2:** Bandırma Şehrinde Yakalanan Suçluların Yaş Dilimlerine Göre Dağılımı (2006 – 2008)



Kaynak: Balıkesir İl Emniyet Müdürlüğü, 2010.

### Şekil 3: Bandırma Şehrinde Suçların Mahallelere Göre Dağılışı (2006 - 2008)



Kaynak: Balıkesir İl Emniyet Müdürlüğü, 2010.

Bandırma şehrinde suçun çok yaygın yaşandığı yerler olan çeşitli suç tepelerine rastlanılmaktadır. 17 Eylül, Paşabayır, 600 Evler, Haydar Çavuş, Hacı Yusuf, İhsaniye, Sunullah bu suç tepelerindedir. Bunun yanında Kayacık, Paşakent, Paşakonak, Bentbaşı, Paşamescit, Ayyıldıztepe, Dere, Yeni Mahalle, Levent gibi suçun az işlendiği mahalleler de mevcuttur. Bunların arasında dalgalı düzlükler olarak nitelenen, orta ölçekte suçların işlendiği mahalleler ise şunlardır: 100 Yıl, Günaydın, Çınarlı (Şekil 3).

#### Mala Karşı İşlenen Suçlar

Mala karşı işlenen suçların, ülkede işlenen tüm suçlara oranı her zaman çok yüksek olmuştur. Sadece Türkiye’de değil pek çok yabancı ülkede de durum böyledir. İşsizlik, hayat pahalılığı mala karşı suçları artırmaktadır. İnsanların ihtiyaçlarını tatmin etme durumu ile mala karşı suçlar arasında bir bağlantı vardır.

Hırsızlık suçunun mahallelere göre dağılışına bakıldığında mekânın özelliği ve çevre şartları ön plandadır. Bandırma şehrinde evden hırsızlık suçu en fazla Paşabayır Mahallesinde görülmektedir. Nedenlerine bakıldığında yerleşkenin zengin muhiti olması, çalışan anne-baba sayısının fazla olmasından dolayı evlerin gündüz saatlerinde boş kalması, komşuluk ilişkilerinin zayıf olması temel etkenlerdir. Ayrıca ikamet edenlerin belli bir kesimi memur olduğu için sık sık yer değiştirmekte, sürekli bir sirkülasyon olduğu için mahalledeki yabancılar göze batmamaktadır.

Bandırma şehrinde 2006 yılında 1049, 2007 yılında 495, 2008 yılında 460 olmak üzere toplam 2004 adet mala karşı suç işlendiği görülmektedir. Yıllık ortalama

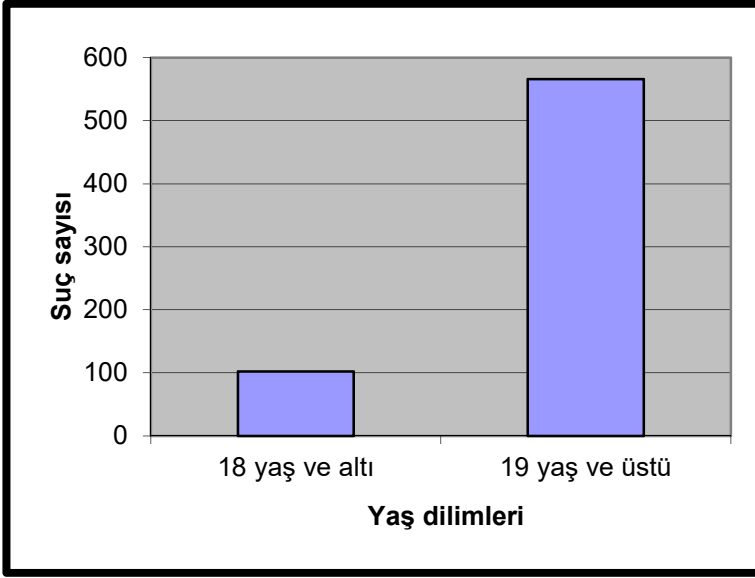
suç sayısı 668 adet kadardır. Şehirde en fazla görülen mala karşı suç türü evden hırsızlık olayıdır. 2006 yılında 318, 2007 yılında 128 ve 2008 yılında 115 olmak üzere toplam 561 adet olay meydana gelmiştir. Bunu mala zarar verme suçu takip etmektedir. 2006 yılında 209, 2007 yılında 156 ve 2008 yılında 130 olma üzere 495 adet suç işlenmiştir. Üçüncü sırada ise işyerinden hırsızlık suçu gelmektedir. 2006 yılında 172, 2007 yılında 82, 2008 yılında 49 adet olay meydana gelmiştir. Üç yılın ortalaması alındığında kapkaçlık (3), İnşaattan hırsızlık (4), oto hırsızlığı (7), resmi kurumdan hırsızlık (12), yankesicilik (13), gasp (15) en az işlenen suçlardır. Mala karşı işlenen suçlarda yakalanan kişi sayısı 2006 yılında 299, 2007 yılında 250, 2008 yılında 1305 kişidir. Üç yılın toplamında 1854 kişi yakalanmıştır. Faili firarda kişi sayısı 2006 yılında 40, 2007 yılında 32, 2008 yılında 138 adet kadardır. Faili meçhul olay sayısı 2006 yılında 680, 2007 yılında 584, 2008 yılında 161 adet olup, toplam 2625 kadardır. Cinsiyet açısından olaya baktığımızda erkek sayısı kadın sayısından fazladır. Üç yılın ortalamasına göre erkek sayısı 2471 kişi iken, kadın sayısı 381 kişidir(Tablo2).

**Tablo 2:** Bandırma Şehrinde Mala Karşı İşlenen Suçlar ve Özellikleri (2006 - 2008)

Suçun Türü	Toplam			Şüphelinin Durumu									Şüphelinin Cinsiyeti					
				Faili Yakalanan			Faili Firarda			Faili			Erkek			Kadın		
	2006	2007	2008	2006	2007	2008	2006	2007	2008	2006	2007	2008	2006	2007	2008	2006	2007	2008
Evden hırsızlık	318	128	115	36	53	170	13		16	268	156	528	78	28	235	23	9	40
İşyerinden	172	82	49	31	27	210	2	1	18	139	156	259	42	47	363	4	5	48
Oto hırsızlığı		12	10	4	4	28	1	3	5	2	37	37	4	6	45	-	-	-
Otodan hırsızlık	80	42	39	18	5	7			1	62	37	8	26	26	11			
Dolandırıcılık	50	38	32	17	16	98	11	7	46	22	28	90	33	13	97	6	-	15
Yankesicilik	12	11	17	3	-	11		-	1	9	11	49	1	-	11	5	-	5
Kapkaçlık	5	2	2	-	-	8	1		1	4	2	6	1	-	8	-	-	-
İnşaattan	4	4	5	-	-	19		-	-	-	3	22	-	-	34	-	-	4
Resmi	6	10	19	2	7	40	1		1	1	3	46	5	19	76	1		2
Gasp	28	10	7	26	9	75	-	-	8	2	1	10	8	12	123	5	-	4
Mala zarar	209	156	130	31	79	382	10	10	26	79	67	195	116	92	542	20	4	37
Diğer hırsızlık	164	45	55	71	43	257	1	11	15	92	83	111	71	45	253	104	9	31
Toplam	1049	495	460	239	243	1305	40	32	138	680	584	1361	385	288	1798	168	27	186
Üç yılın	668			597			70			875			824			127		

Bandırma Şehrinde mala karşı işlenen suçlarda 18 yaş ve altı suça karışan kişi sayısı 102, 19 yaş ve üstünde suça karışan kişi sayısı 566'dır. Bu durum 19 yaş ve üstünün daha fazla suça karıştığı göstermektedir (Grafik 3).

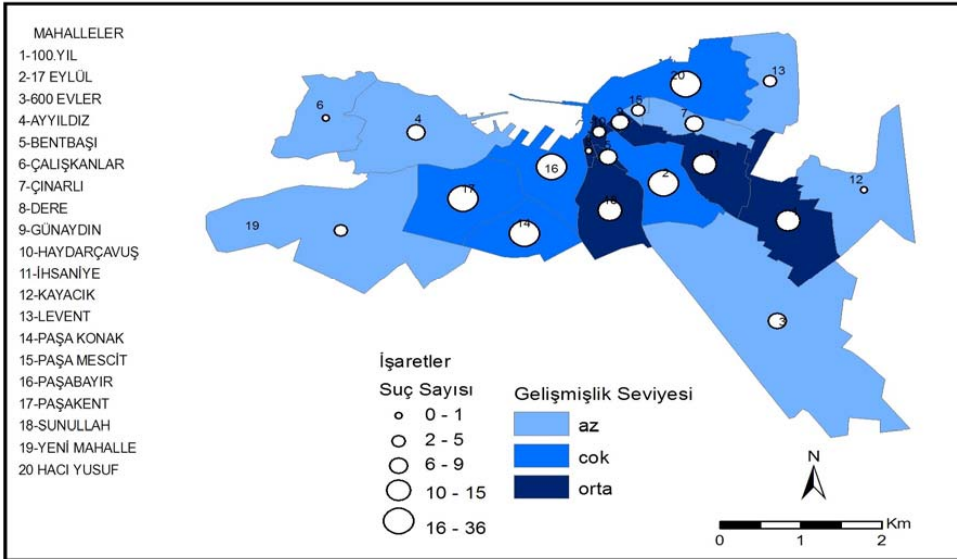
**Grafik 3:** Bandırma Şehrinde Mala Karşı İşlenen Suçlardan Yakalanan Suçların Yaş Dilimlerine Göre Dağılımı (2006 – 2008)



Kaynak: Balıkesir İl Emniyet Müdürlüğü, 2010.

## Evden Hırsızlık

**Şekil 4:** Bandırma Şehrinde Evden Hırsızlık Olayı - Mahallelerin Gelişmişlik Seviyeleri Arasındaki İlişki (2006 – 2008)



Kaynak: Balıkesir İl Emniyet Müdürlüğü, 2010.

Bandırma şehrinde mala karşı işlenen suç türleri içinde üç yıllık ortalamalara göre evden hırsızlık olayı % 28,3'lük bir payla ilk sırayı almaktadır. Şehirde bu hırsızlık türünün en yoğun yaşandığı mahalle Paşabayır Mahallesi'dir. Mahallede 2006 yılında toplam 109 adet olay meydana gelmiştir. Bunu 2006 yılında toplam 76 adet olayla Hacı Yusuf Mahallesi takip etmektedir. Üçüncü sırayı toplam 72 adet olayla 17 Eylül Mahallesi izlemektedir. Evden hırsızlık suçunun üç yıllık toplamı alındığında İhsaniye (44), 100.Yıl (43), Sunullah (43), 600 Evler (26), Çınarlı (26), Günaydın (22), Bentbaşı (20) mahallelerini Paşamescit (14), Levent (9), Haydar Çavuş (9), Dere (4) mahalleleri takip etmektedir. Yıllık ortalamalar alındığında sırasıyla Paşabayır (36), Hacı Yusuf (25), 17 Eylül (24), İhsaniye (15), Sunullah ve 100.Yıl (14) mahallelerinde ciddi bir yoğunluk görülmektedir. 600 Evler ve Çınarlı (9), Günaydın ve Bentbaşı (7), Ayyıldız (6), Paşamescit ve Yeni mahalle (5), Levent ve Haydar Çavuş (3), Dere (1) mahalleleri suçun az işlendiği mahallelerdir (Şekil 4).

Evden hırsızlık suçunun mahallelere göre dağılımını etkileyen en önemli etken mahallelerin ekonomik seviyesidir. Bununla ilintili mahalle nüfusunun eğitim düzeyi, meslek, nüfus gibi değişkenlere de bakmak gerekmektedir. Paşabayır Mahallesi gelir seviyesi yüksek insanların yaşam alanıdır. Evler bitişik nizam şeklinde yapılanmamıştır. Bu muhitin insanları kadın ve erkek çalışan kişilerden oluşurlar. Dolayısıyla gündüzleri evler boş kalmaktadır. Ayrıca komşuluk ilişkileri zayıf olan bu mahallede yabancılar fark edilmemektedir. Hacı Yusuf Mahallesi Bandırma'nın en eski mahallelerinden olup, maddi durumu iyi, köklü ailelerin oturduğu yerleşkedir. Sokaklar birbirlerine çok kısa aralıklarla bağlı olduğu için gözden kaybolmak daha kolaydır. Ayrıca bu mahalle sınırları içerisinde yer alan Livatya ve çevresinde geceleri alkol tüketilmektedir. Alkol sonrası şehre dönüş istikametindeki Bahçeli evlerden - belli bir muhitin ismidir - yoğun şekilde evden hırsızlık olayları meydana gelmektedir.

**Tablo 3:** Bandırma Şehrinde Mahallerin Nüfus Dilimlerine Göre Bölünüşü

Nüfus dilimi	Mahalleler	Nüfus miktarı
113-728	Çalışkanlar	341
729-1524	Dere, Haydar Çavuş	3016
1525-3301	Ayyıldız, Bentbaşı, Paşamescit, Yeni, Günaydın, Kayacık	15473
3302-4835	Çınarlı, Levent, Paşakent, 600 Evler	17757
4836-14337	Paşabayır, Sunullah, Paşakonak, 100.Yıl, 17 Eylül, İhsaniye, Hacı Yusuf	76798
Toplam		113385

**Kaynak:** Adrese Dayalı Nüfus Sistemi.

17 Eylül mahallesinde evler ve bahçeler bitişik nizam olup, arsa payları binaların arka kısmında bırakılmaktadır. Bir apartmandan diğer apartmana, bir



balkonda diğer evin terasına geçmek suretiyle hırsızlık olayları sıkça yaşanmaktadır. Bandırma şehrinde nüfusu gruplara ayırarak incelemek bize konu hakkında bilgi verecektir (Tablo 3).

113 – 728 nüfus dilimi içinde bulunan Çalışkanlar Mahallesi eskiden köydü ve mahalle olmuştur. Burada hem nüfus hem de konut sayısı azdır. Dolayısıyla evde hırsızlık suçuna da az rastlanmaktadır.

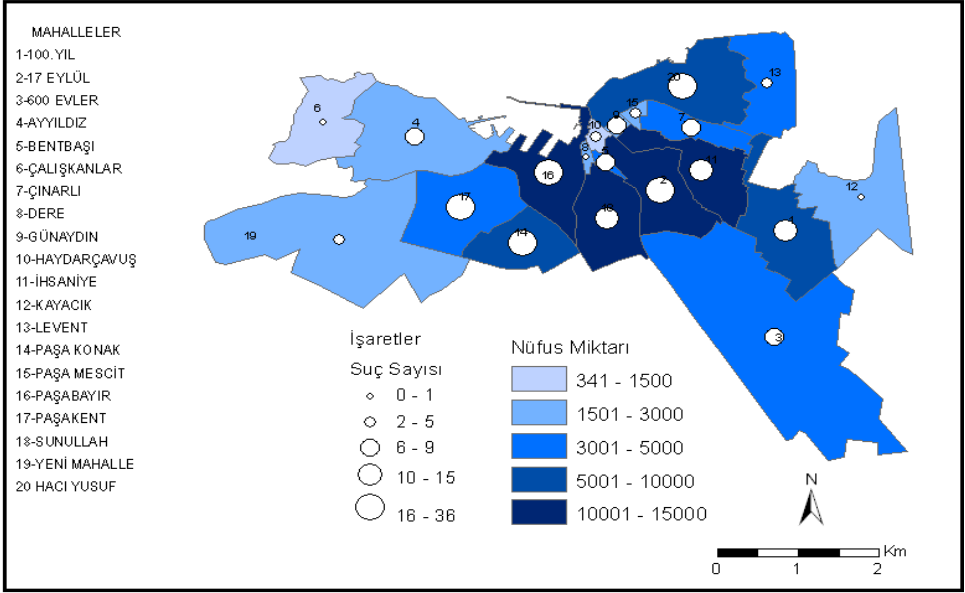
729 - 1524 nüfus dilimi içinde Dere ve Haydar Çavuş mahalleleri bulunmaktadır. Dere Mahallesi Bandırma şehrinin yüzölçümü bakımından en küçük mahallesidir. Yedi sokaktan oluşmaktadır. Haydar Çavuş Mahallesi MİA içinde yer aldığı için burada daha çok işyeri bulunmaktadır. Dolayısıyla evden hırsızlık suçuna az rastlanmaktadır.

1525 – 3301 nüfus dilimi içinde Ayyıldız, Bentbaşı, Paşamescit, Yeni mahalle ve Günaydın mahalleleri yer alır. Paşamescit Mahallesinde roman vatandaşlarımız ikamet etmektedir. Gelir seviyesi çok düşüktür. Ayyıldız Mahallesi gelir seviyesi düşük ve şehirden kopuk bir mahalledir. Günaydın Mahallesi küçük bir mahalle olup binaların giriş katları işyeri, imalathanelerden oluşmaktadır.

3302 – 4835 nüfus dilimi içinde Çınarlı, Levent, Paşakent, 600 Evler mahalleleri bulunmaktadır. 600 Evler Mahallesi 6.Ana jet üssüyle sınırdır. Dolayısıyla burada çok katlı yapılar bulunmamaktadır. Müstakil evlere hırsız girmesi daha kolaydır. Levent mahallesi gelir seviyesi düşük, şehir merkezine uzak bir mahalledir.

4836 – 14337 nüfus dilimi içinde Paşabayır, Sunullah, Paşakonak, 100.Yıl, 17 Eylül, İhsaniye, Hacı Yusuf mahalleleri yer alır. 5.grup içindeki bu mahalleler hem nüfus hem de alan bakımından Bandırma şehrinin en büyük mahalleleridir. Bandırma şehrinde nüfusu en yoğun mahalle 17 Eylül Mahallesidir. Paşabayır Mahallesi gelir ve eğitim durumu bakımından hedef kitleyi içinde barındırmaktadır. Kısaca nüfusun yoğun olduğu mahalleler evden hırsızlık suçunun da yoğun olduğu mekânlardır (Şekil 5).

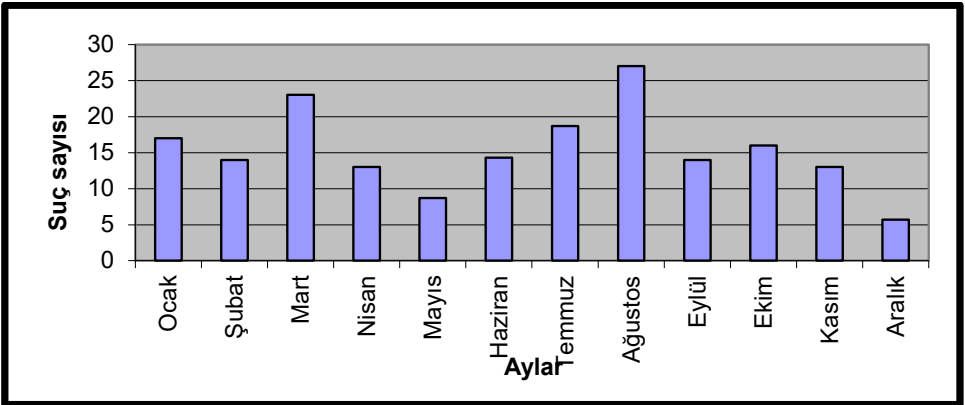
### Şekil 5: Bandırma Şehrinde Evden Hırsızlık Olayı – Nüfus Miktarı Arasındaki İlişki (2006 – 2008)



Kaynak: Balıkesir İl Emniyet Müdürlüğü, 2010.

Evden hırsızlık suçunu genelde erkekler işlemektedir. Bu suçu işleyen erkeklerin toplam sayısı (2006 - 2008) 341 kişi iken, toplam kadın sayısı 72 kişidir.

### Grafik 4: Bandırma Şehrinde Evden Hırsızlık Suçu - Zaman (Aylar) ilişkisi (2006 – 2008)



Kaynak: Balıkesir İl Emniyet Müdürlüğü, 2010.

Evden hırsızlık olayları en fazla yaz aylarında (Ağustos - 19) görülmektedir. Hırsızlığın yaşandığı mekânlar gelir seviyesi yüksek insanların ikamet ettiği mahallelerdir. Bu insanlar yazın tatile veya yazlıklarına gittikleri için evler boş

kalmaktadır. Bu durum hırsızları harekete geçirmektedir. Ayrıca yazın sıcak havalarda insanlar pencere ve balkon camlarını açık bırakarak yatmaktadır. Güvenliksiz kalan mekânlar hırsızların işini kolaylaştırmaktadır (Grafik 4).

Levent Mahallesi okur - yazar oranı yüksek olsa bile gelir seviyesi düşük bir mahalledir. Yaz ve kış mevsiminde sürekli rüzgâr alan bir muhittir. Evler çok katlı olmasına rağmen cam ve pencereler - rüzgârda kırılmaktadır - açık bırakılmamaktadır. Ayrıca bu mahallenin kuzeydoğu istikametinde Etibor tesislerinin arıtma havuzu bulunmaktadır. Isınma ve ulaşım buranın en büyük dezavantajıdır. Bütün bu nedenlerden dolayı tercih edilmeyen bir mahalledir. Hırsızlar içinde bir çekiciliği yoktur (Tablo 4).

Paşakonak ve Paşakent mahalleleri eskiden Paşabayır Mahallesi sınırları dâhilindeydi. Nüfus arttıkça bu mahalleler Paşabayır Mahallesinden ayrıldı. Paşakent Mahallesi merkezden dışarıya doğru bir sıralama yapıldığı zaman (Paşabayır-Paşakonak-Paşakent) en dışta kalan mahalledir. Sıralamaya uygun olarak yapılaşmanın ilerlediğini düşünülürse henüz Paşakent ve Paşakonak mahallelerinde Paşabayır Mahallesi kadar ev ve işyeri yoktur. Ancak yeni Devlet hastanesine, üniversite alanlarına, Bandırma'nın sayılı yeşil alanlarından olan Atatürk parkına ve hava üssüne yakın olduğu için gelir ve eğitim seviyesi yüksek insanlar tarafından tercih edilmektedir (Tablo 4).

**Tablo 4:** Bandırma Şehrinde Yüksekokul Mezunu Olan Nüfusun Mahalle Bazında Toplam Nüfusa oranları (2008)

Mahalleler	Sayı	%	Mahalleler	Sayı	%
Ayyıldız	90	3,9	Paşa Mescit	123	5,1
Bentbaşı	157	4,8	Sunullah	843	7,6
Çınarlı	150	3,1	Yeni	73	3,3
Dere	108	7,1	100.Yıl	163	1,8
Günaydın	237	9,01	17 Eylül	757	5,3
Hacı Yusuf	1100	11,3	600 Evler	200	4,5
Haydar Çavuş	114	7,6	Paşakonak	1876	23
İhsaniye	840	7,9	Paşakent	779	19,9
Levent	492	10,7	Çalışkanlar		
Paşabayır	1203	8,9			

**Kaynak:** TÜİK (ADKS Mahalle nüfusları, 2009).

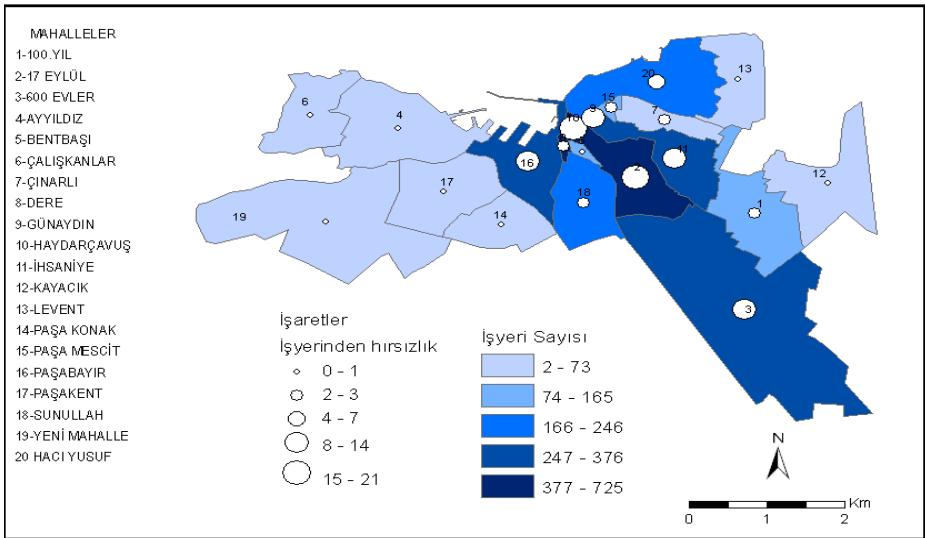
Rutin Faaliyet Teorisine göre insanların dışarda zaman geçirme süreleri ile suça maruz kalma oranları arasında bir bağlantı vardır. Okur - yazar oranı arttıkça çalışan nüfus sayısının artacağı umulmaktadır. Dolayısıyla evler daha çok boş kalmakta, hırsızlar için de uygun ortamlar oluşmaktadır. Levent, Paşakent ve Paşakonak mahallelerinde yüksekokul mezunu oranı fazla olmasına

rağmen (Tablo 4) yukarıda belirtilen nedenlerden dolayı evden hırsızlık olaylarına az rastlanmaktadır. Paşabayır ve Hacı Yusuf mahalleri hem okur – yazar oranının yüksek olması hem de yukarıda belirtilen diğer nedenler yüzünden evden hırsızlık olayının en yoğun yaşandığı mahallelerdir (Tablo 4).

### İşyerinden Hırsızlık

Yıllık ortalamalar alındığında mala karşı işlenen suçların % 15,3'ünü işyerinde hırsızlıklar oluşturur. İşyerinden hırsızlık olayı en fazla Haydar Çavuş (21), 17 Eylül (20) ve Günaydın (14) mahallelerinde işlenmiştir. Ayyıldız Mahallesi 2008 yılında 1, Paşakonak Mahallesi 2008 yılında 1, Paşakent Mahallesi 2006 yılında 1 ve Levent Mahallesi hiç işyerinden hırsızlık olayı yaşanmamıştır (Şekil 6).

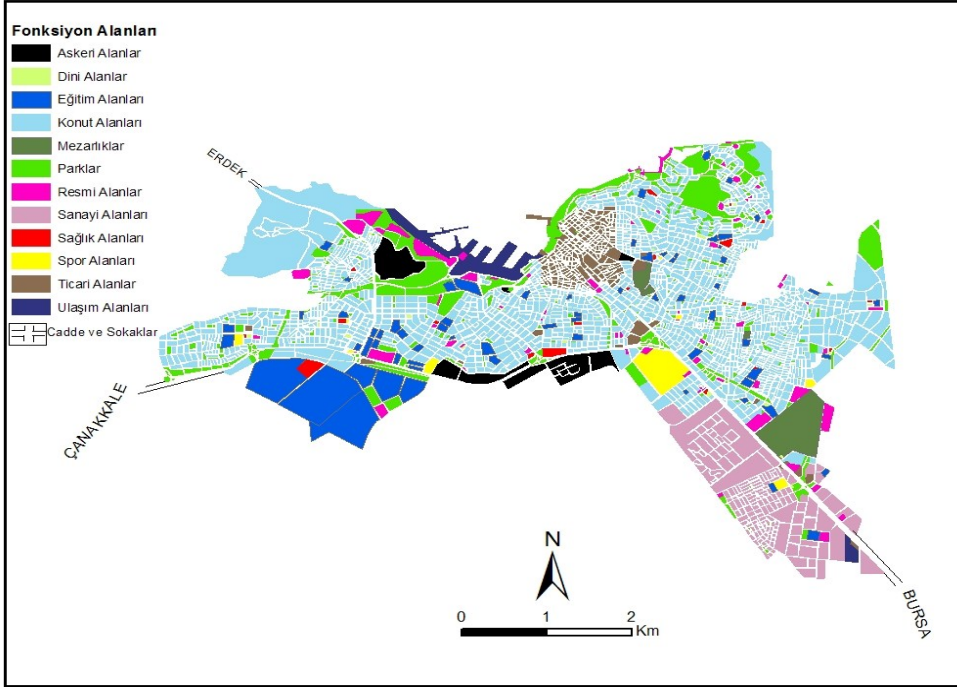
**Şekil 6:** Bandırma Şehrinde İşyeri Sayısı ve İşyerinde Hırsızlık Suçunun Mahallelere Göre Dağılışı (2006 - 2008)



**Kaynak:** Balıkesir İl Emniyet Müdürlüğü, 2010.

Bandırma şehrinde MİA; Haydar Çavuş, Günaydın, Paşabayır mahallesinin bir kısmı, 17 Eylül mahallesi ve İhsaniye mahallesinin bir kısmını kapsamaktadır (Şekil 7). Dolayısıyla Haydar Çavuş (706), 17 Eylül (725) ve Günaydın (538) şehirde en fazla işyerine sahip mahallelerdir (Bandırma Belediyesi, 2010). İşyerinden hırsızlık olayının bu mahallelerde daha fazla işlenmesi doğrudan bununla ilişkilidir. Merkezi iş alanları hırsızlık için her zaman cazip mekânlar olmuştur (Şekil 7).

Şekil 7: Bandırma Şehri Fonksiyon Alanları (2010)

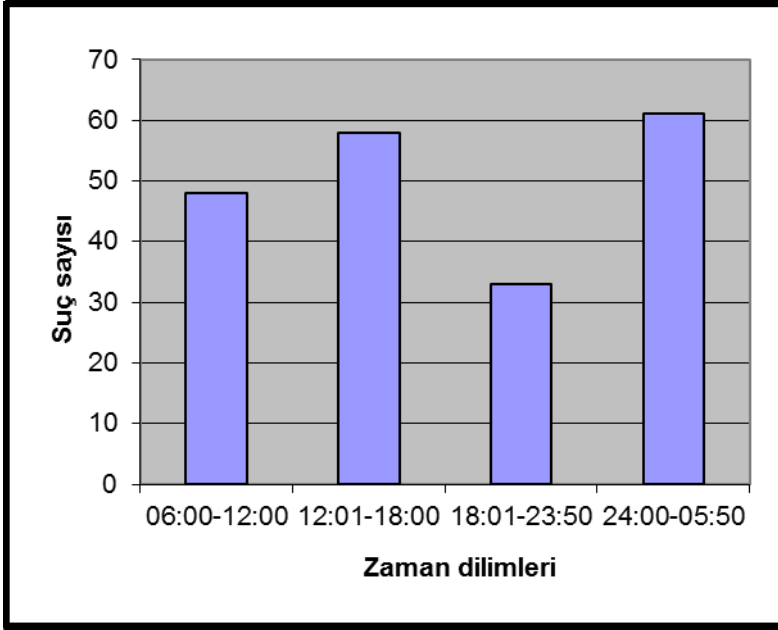


Kaynak: Bandırma Belediyesi, 2010.

İş yeri sayısı ile işyerinde hırsızlık suçu arasında ilişki olup olmadığını belirlemek için yapılan korelasyon analizinde pozitif yönde güçlü bir ilişki olduğu ( $r=0.95$ ) belirlenmiştir. Sonuçlar 1.hipotezi "İşyeri sayısı ile işyerinden hırsızlık suçu arasında güçlü bir korelasyon vardır" desteklemektedir. Bu durumda hipotez doğrulanmıştır.

Mahalledeki iş yeri sayısı arttıkça, bu mahalledeki hırsızlık miktarında artış meydana gelmektedir. Başka bir ifade ile hırsızlık miktarı ile işyeri miktarı arasında yüksek pozitif bir ilişki vardır. Aslında bu sonuç normaldir. Çünkü işyeri sayısı fazla olan yerlerde farklı hırsızlıklara olanak sağlayacak potansiyel olduğu söylenebilir. Ayrıca, iş yeri fazla olan yerlerde, gece saatlerinde dışarıda çok sayıda kişi dolaşmamaktadır. Bu durumun hırsızların yakalanma riskini azalttığı söylenebilir.

İşyerinden hırsızlık olayları daha çok Bandırma şehrinde 4.zaman diliminde yani gece yarısından sonra gerçekleşmektedir. Bunu 2.zaman dilimi, 1.zaman dilimi, 3.zaman dilimi takip etmektedir. 1.zaman diliminde 2006 'da 22, 2007'de 19, 2008 'de 104; 2.zaman diliminde 2006'da 36, 2007'de 8, 2008'de 129; 3.zaman diliminde 2006 yılında 18, 2007 yılında 13, 2008 yılında 68; 4.zaman diliminde 2006 'da 96, 2007'de 24, 2008'de 63 işyerinden hırsızlık olayları meydana gelmiştir (Grafik 5).

**Grafik 5:** Bandırma Şehrinde İşyerinden Hırsızlık - Zaman İlişkisi (2006-2008)

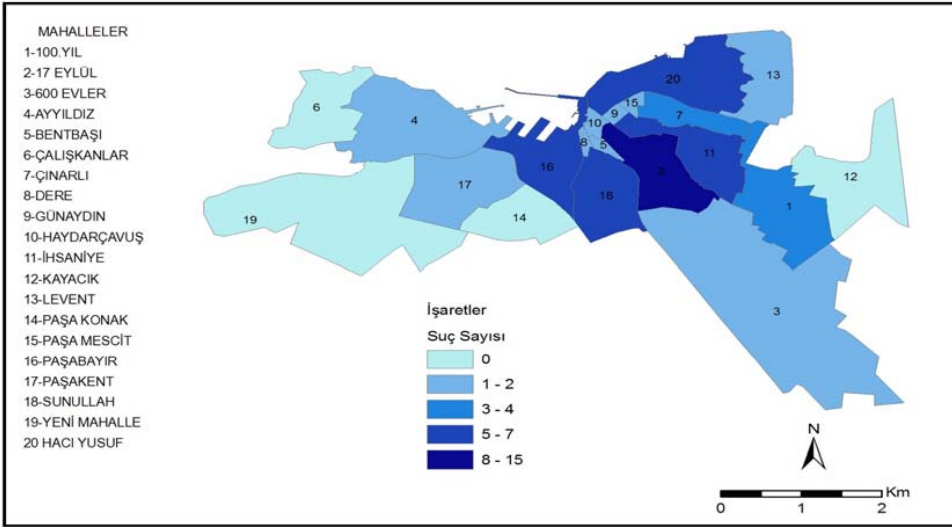
**Kaynak:** Balıkesir İl Emniyet Müdürlüğü, 2010.

Bandırma şehrinde işyerinden hırsızlık suçunun 4.zaman diliminde (61) yoğunluk kazanmasının sebebi bu zaman diliminin doğası ile ilgilidir. Boş kalan işyerlerine girmek için uygun ortam doğmaktadır. 2.diliminde (58) ise bu hırsızlık olayının fazla görülmesinin sebebi işyerlerindeki ve caddelerdeki kalabalığın fazla olmasıdır. Böylece işyeri hırsızlarının ya tamamen boş mekânları ya da alışverişin yoğun olduğu kalabalık mekânları tercih ettikleri anlaşılmaktadır.

### Otodan Hırsızlık

Yıllık ortalamalara göre otodan hırsızlık olayı en fazla 17 Eylül Mahallesinde (15) yaşanmıştır. Bunu Paşabayır (7) ve Hacı Yusuf (6) mahalleleri takip etmektedir (Şekil 8).

### Şekil 8: Bandırma Şehrinde Otodan Hırsızlığın Mahallelere Göre Dağılışı (2006 - 2008)



Kaynak: Balıkesir İl Emniyet Müdürlüğü, 2010.

17 Eylül Mahallesi bu suçun yoğun işlenmesinde buranın sağlık, eğitim, ticaret, ulaşım (terminal) gibi çeşitli fonksiyonları bünyesinde barındırmasıyla ilişkilidir. Ayrıca 17 Eylül Mahallesi nüfus ve araç yoğunluğundan dolayı araçlar kaldırımların üzerine, balkonların altına sıkışık vaziyette park edilmekte; sokak lambalarının yanmaması da hırsızlık olayını kolaylaştırmaktadır. Paşabayır Mahallesi bu suç türünün görülmesinde burada gelir düzeyi yüksek insanların ikamet etmesinin etkisi vardır. MİA içinde olan Hacı Yusuf Mahallesi evler işyerlerinin üst katlarında yer alır. Alt katlardaki işyerlerinin tabelaları görüşü engellemektedir. Bu alanda otodan hırsızlık olayını tetikleyen bir neden de, işyeri sahiplerinin evlerine giderken araçlarını işyerlerinin önünde güvende olacağını düşünmeleridir.

#### Oto Hırsızlığı

Bandırma şehrinde bu suç türüne seyrek rastlanır. Nitekim üç yıl (2006 - 2008) içinde toplam 8 olay meydana gelmiştir. Bandırma şehrindeki küçük ve orta ölçekli sanayi 600 Evler Mahallesi bulunmaktadır. Fakat burada oto hırsızlığı olayı az yaşanmıştır. 17 Eylül Mahallesi fonksiyonel çeşitliliğe sahip bir mahalledir. Bu mahallede iki tane oto hırsızlığı olayı yaşanmıştır.

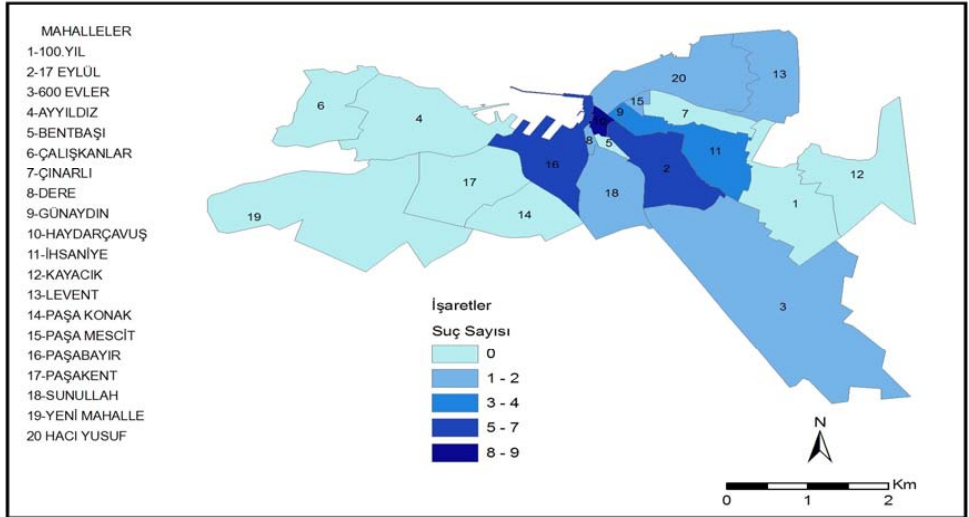
## Dolandırıcılık

“Bu suç, yalan ve hile ile başkasından haksız menfaat elde etmektir (Soyalan,1996: 125).

Bandırma şehrinde 2006 – 2008 yıllarında toplam 120 dolandırıcılık olayı yaşanmıştır. Yıllık ortalamalara göre mala karşı işlenen suçlar içinde bu suç türü 5. sırada yer almaktadır. Dolandırıcılık suçlarından olan banka dolandırıcılığı, çek senet, kredi kartı dolandırıcılığı teknolojinin gelişmesiyle hız kazanmıştır (Demirbaş: 2005).

Üç yıllık verilere göre Bandırma şehrinde dolandırıcılık suçu en fazla Haydar Çavuş (9), Paşabayır (7), 17 Eylül (7) mahallelerinde işlenmiştir (Şekil 9). Ancak olayın MİA ve yakın çevresinde sıklıkla meydana gelişi ticaret faaliyetleri ile yakından ilişkisini gösterir (Şekil 9)

**Şekil 9:** Bandırma Şehrinde Dolandırıcılık Suçunun Mahallelere Göre Dağılışı (2006 - 2008 )



**Kaynak:** Balıkesir İl Emniyet müdürlüğü, 2010.

Haydar Çavuş MİA içinde olup, çarşı esnafının en çok gittiği Haydar Çavuş camisi bu mahallededir. 17 Eylül Mahallesi içinde hastane, cami ve terminal bulunmaktadır. Bentbaşı Mahallesinde 2008 yılında 1 tane, Ayyıldız Mahallesinde 2008 yılında 1 tane ve 100. Yıl Mahallesinde 2007 yılında 1 tane olay meydana gelmiştir. Çınarlı Mahallesinde bu olay hiç gerçekleşmemiştir. Bentbaşı ve Dere mahalleleri nüfus ve yüzölçümü bakımından Bandırma şehrinin en küçük mahallelerindedir. Buradaki işyerleri berber, zahireci, kahvehane gibi işyerlerinden oluşmaktadır. Bu mahallelerde nüfus az ve herkes birbirini tanıdığı için dolandırıcılık suçu yok denecek kadar az işlenmektedir



## Yankesicilik

Bir şahsın üzerinden, cebinden, taşıdığı çantasından bilgisi ve rızası olmaksızın, değişik usul ve yöntemlerle cüzdan, değerli eşya ve parasının çalınması olayına genel anlamda yankesicilik suretiyle hırsızlık olayı denir (www.konya.pol.tr) . Çeşitli yankesicilik türleri vardır\*.

### Yankesicilik Çeşitleri

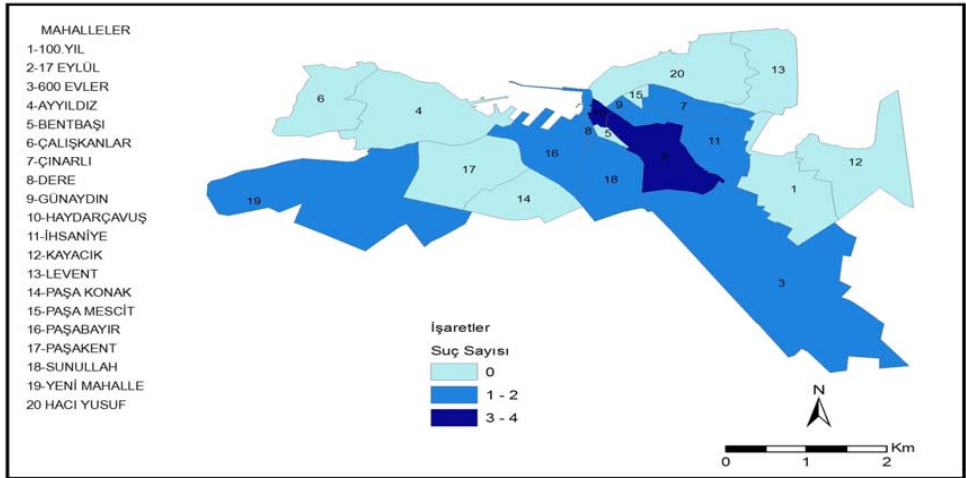
- 1. Şahısların Üzerinden veya Çantasından Yapılan Hırsızlık:** Halkın yoğun olarak bulunduğu yerlerde şahısların üzerinden veya çantalarından yapılan hırsızlık.
- 2. Kapkaççılık Suretiyle Yapılan Hırsızlık:** Genellikle bayanların taşıdıkları çantaların ellerinden veya omuzlarından zorla alınarak çalınması olayıdır.
- 3. Tırnakçılık Suretiyle Hırsızlık:** Vatandaşın elinde bulunan deste halindeki parayı sayma bahanesiyle, deste içerisinden bir miktarının çalınması olayıdır.
- 4. Muslukçuluk Suretiyle Hırsızlık:** Vatandaşların abdest almak için üzerlerinden çıkarak askıya astıkları ceket vb. eşyalardan yapılan hırsızlıktır.
- 5. Pislikçilik Suretiyle Hırsızlık:** Şahıslara üzerlerinde pislik olduğunu söyleyerek temizleme bahanesiyle, para veya benzeri eşyaların çalınmasıdır.
- 6. Bankamatik Kartları ile Yapılan Hırsızlıklar:** Bankamatik kabinlerine çeşitli cisimler yerleştirmek suretiyle kartın içeride kalmasını sağlamak ve bankamatik kartı sahibinden şifresini öğrenmek suretiyle yapılan hırsızlık olayıdır.
- 7. Tavcılık Suretiyle Yapılan Hırsızlık:** Şahısların çeşitli usullerle ikna edilerek ellerinde bulunan para veya değerli eşyaların alınması olayıdır.
- 8. Zarfçılık Suretiyle Yapılan Hırsızlık:** Hayır işi yapacaklarını söyleyerek zarf içinde bulunan bir miktar parayı göstermek suretiyle, diğer şahıslardan da para alma olayıdır.
- 9. Falcılık Suretiyle Yapılan Hırsızlık:** Fal bakma bahanesiyle para veya değerli eşyaların alınması olayıdır.
- 10. Oyalamak Suretiyle Yapılan Hırsızlık:** İşyerlerinde veya ikametlerde şahısların bir anlık dalgınlıklarından faydalanarak çanta, cep telefonu vb. eşyaları alınması olayıdır.

**11. Kavga Dümeni Suretiyle Yapılan Hırsızlık (Tantanacılık):** Kendi aralarında kavga ediyormuş izlenimi vererek, kavgayı ayırmak isteyen şahısların üzerinden yapılan hırsızlık olayıdır (www.konya.pol.tr'den Aliğaoglu 2005: 88).

Yankesicilik olayı genelde şehirlerde yaşanan bir suç türüdür. Çünkü bu hırsızlık tipi için uygun ortam, yani kalabalık mekânlar daha çok şehirlerde mevcuttur. Şehrin kalabalık caddeleri, stadyumlar, halk pazarları, şölen mekânları, meydanlar yankesicilik için uygun ortamlardır.

Bandırma şehrinde yankesicilik olayı çok sık görülmez. Yıllık ortalamalar alındığında Haydar Çavuş (4), 17 Eylül (3), İhsaniye (2), 600 Evler (2), Paşabayır(1), Sunullah (1), Günaydın (1), Çınarlı (1) mahallelerinde bu suç türüne rastlanmaktadır (Şekil 10).

**Şekil 10:** Bandırma Şehrinde Meydana Gelen Yankesicilik Olayları (2006-2008)



**Kaynak:** Balıkesir İl Emniyet Müdürlüğü, 2010.

Pazaryerleri yankesicilik suçu için çekici yerlerdir. İhsaniye Mahallesinde meydana gelen yankesicilik olayları pazaryerlerinde yapılan yankesicilik olaylarıdır (Tablo 6). Alışveriş esnasında dikkatleri dağılan vatandaşlar fırsat kollayan yankesicilerin kurbanı olabilmektedirler.

**Tablo 6:** Bandırma Şehrinde Kurulan Başlıca Pazarlar

Zamanı	Pazarın kurulduğu mahalle
Pazartesi	Sunullah
Salı	Levent
Çarşamba	İhsaniye
Perşembe	Paşabayır
Cuma	100.Yıl
Cumartesi	İhsaniye
Pazar	17 Eylül

**Kaynak:** Bandırma Belediyesi, 2010.

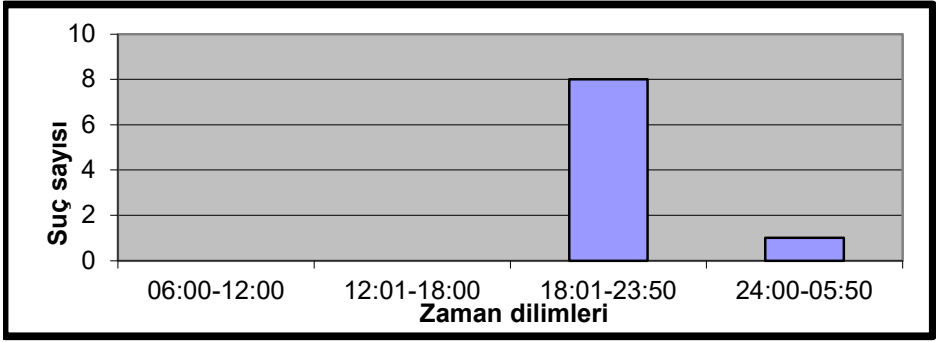
Haydar Çavuş Mahallesiindeki yankesicilik olayları mağaza içlerinde veya çarşı içinde gerçekleşmiştir. Çünkü bu mahalle MİA içinde yer alır. Burada gün boyunca birbirini tanımayan güçlü bir nüfus akışı söz konusudur. 600 Evler Mahallesi şehir stadyumu ve kapalı spor salonu bulunmaktadır. Özellikle futbol maçları, ulusal basketbol liginde oynayan Banvit spor maçlarından önce ve sonra yaşanan yoğunlukta yankesicilik olayları görülmektedir. 17 Eylül Mahallesi postane, terminal, S.S.K.Devlet hastanesinin varlığı ve kurulan pazar yankesicilik olaylarının yaşandığı mekânlardır. Bu alanlar insanların acele bir şekilde işlerini halledip günlük aktivitelerine dönmeye çalıştıkları kalabalık yerlerdir. Dolayısıyla bu mahalle yankesiciler için en uygun hedef kitleyi barındırmaktadır. 17 Eylül mahallesi kurulan pazar, merkezi bir yerde ve hafta sonu kurulduğu için çok kalabalık olmaktadır. Bu mahalledeki yankesicilik olayları genelde pazarda meydana gelmektedir.

### Kapkaççılık

Kişiyi ait bir eşyayı onun haberi olmadan alıp kaçmaya kap - kaç denir.

Bandırma şehrinde kapkaç olayları nadir görülmektedir. Yıllık ortalamalara göre Paşabayır Mahallesi 3, Hacı Yusuf Mahallesi 3, 17 Eylül Mahallesi 2, İhsaniye Mahallesi 1 tane olay yaşanmıştır. Bandırma Şehrinde meydana gelen toplam dokuz kapkaç olayının 8'i 3. zaman diliminde meydana gelmiştir (Grafik 6). Bu zaman diliminde hava kararmaya, sokaklar tenhalaşmaya başlar.

### Grafik 6: Bandırma Şehrinde Kapkaççılık Suretiyle İşlenen Suçlar-Zaman İlişkisi (2006 - 2008)

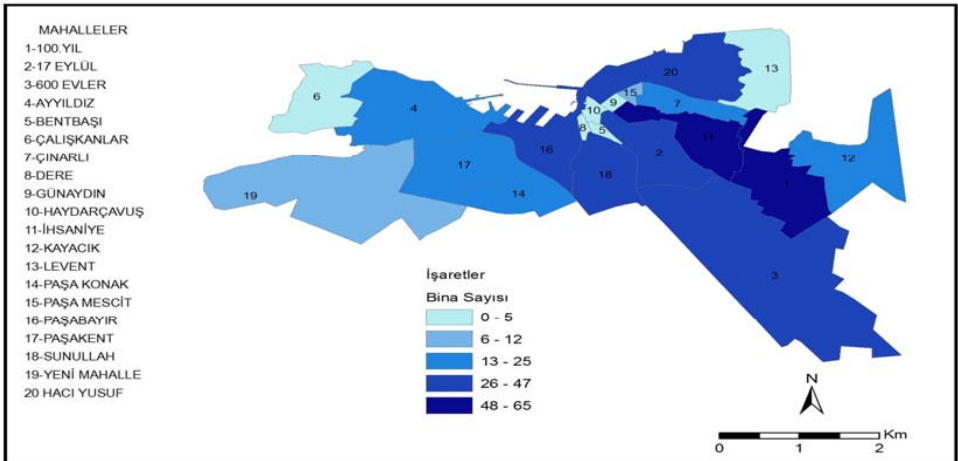


Kaynak: Balıkesir İl Emniyet Müdürlüğü, 2010.

### İnşaattan Hırsızlık

Bandırma şehrinde inşaatta hırsızlık suçuna 2006 ve 2008 yıllarında rastlanmamıştır. 2007 yılında 17 Eylül (1), İhsaniye (1), 100.Yıl (1), Paşakonak (1) mahallelerinde toplam 4 vaka yaşanmıştır. İnşaat halindeki binaların dağılımına bakıldığında 100.Yıl (65), İhsaniye (63) ve Hacı Yusuf (47) mahallelerinin ilk üç sırayı paylaştığını görülmektedir (Şekil 11).

### Şekil 11: Bandırma Şehrinde Mahallelerdeki İnşaat Halindeki Bina Sayısı (2010)



Kaynak: Bandırma Belediyesi, 2010.

## Resmi Kurumlardan Hırsızlık

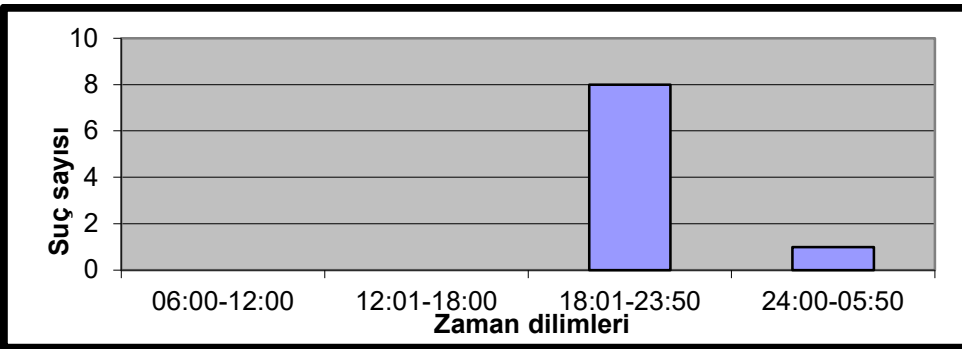
Bandırma şehrinde üç yıl (2006 - 2008) içinde toplam 22 resmi kurumdan hırsızlık olayı yaşanmıştır. Mevcut üç yıl içinde İhsaniye (4), 17 Eylül (4), 600 Evler (3), 100.Yıl (3), Hacı Yusuf (2), Paşabayır (2), Sunullah (1), Paşakonak (1), Ayyıldız tepe (1), Paşakent (1) mahallelerinde bu hırsızlık olayı meydana gelmiştir. 17 Eylül Mahallesi şehirde resmi kurumların en yoğun olduğu yerdir.

## Gasp

Başkasının bir şeyini elinden veya tasarrufundan zorla ve haksız alınmasına gasp denir (www.hukuk sözlüğü.com). Çalışma alanında 2006 yılında 28 tane, 2007 yılında 14 tane, 2008 yılında 10 tane olmak üzere 52 gasp olayı yaşanmıştır. Üç yılın toplamının mahallelere dağılımı şu şekildedir: 17 Eylül (15), Haydar Çavuş (13), Günaydın (6), Paşabayır (4) İhsaniye (3), Sunullah (3), adresi belli olmayan (2), Dere (1), Hacı Yusuf (1), Yeni Mahalle(1). Genel dağılıma bakıldığında bu suç türü de az görülmektedir. Yoğunluğun 17 Eylül Mahallesinde görülmesinin sebebi hastane, okullar, işyerinin burada toplanmış olmasıdır. Günaydın ve Haydar Çavuş mahalleleri merkezi iş alanı içinde yer alan mahallelerdir. Günaydın Mahallesi ile Hacı Yusuf Mahallesinin kesiştiği yerlerde (çarşı merkez) alkollü cafe, bar, dernek ve oyun salonları gibi mekânlar yoğunluktadır. Sarhoş insanı gasp etmek daha kolaydır. Alkollün etkisindeki bir kişinin maddi menfaat için bu suça yönelmesi daha yüksek bir olasılıktır.

Olayın zamansal boyutuna bakıldığında gasp olayı daha çok 18: 00 - 23: 50 saatleri arasında görülür. Yoğunluğun yaşandığı saatlerden de anlaşılacağı üzere gasp suçu karanlık ve تنها ortamlarda gerçekleşir (Grafik 7).

**Grafik 7:** Bandırma Şehrinde Gasp Suretiyle İşlenen Hırsızlık Suçu - Zaman İlişkisi (2006 - 2008)



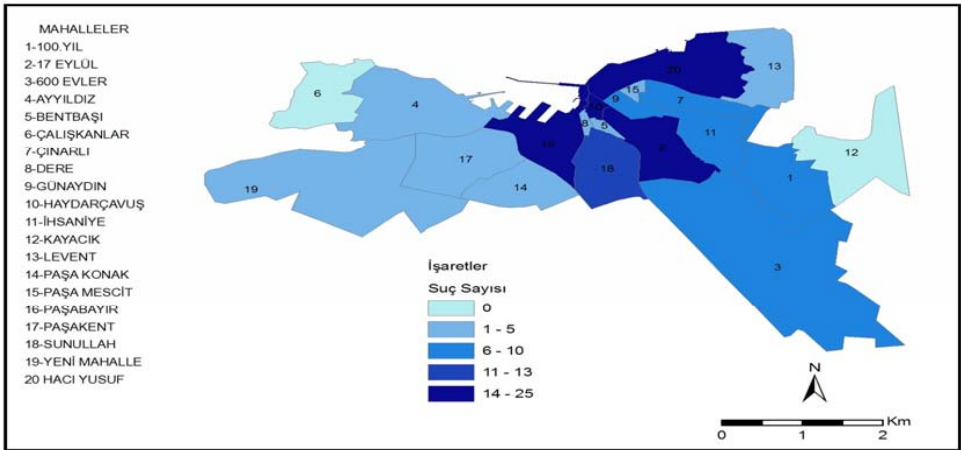
Kaynak: Balıkesir İl Emniyet Müdürlüğü, 2010.

## Mala Zarar Verme

Bandırma şehrinde yoğun olarak yaşanan suçlardan biri mala zarar verme suçudur. Yıllık ortalamalara göre % 24,72'lik oran ile en çok işlenen ikinci suç türüdür.

Yıllık ortalamalar alındığında mahallelere göre şöyle bir dağılım ortaya çıkmaktadır: Paşabayır (25), 17 Eylül (20), Hacı Yusuf (19), Haydar Çavuş (18), Sunullah (13), Çınarlı (10), İhsaniye (9), 600 Evler (8), 100. Yıl (7), Yeni Mahalle (3), Dere (3), Ayyıldız (3), Paşakonak (2), Paşakent (2) (Şekil 12).

**Şekil 12:** Bandırma Şehrinde Mala Zarar Verme Suçunun Mahallelere Göre Dağılışı (2006 - 2008 )



Kaynak: Balıkesir İl Emniyet Müdürlüğü, 2010.

Yoğunluk, zengin muhiti olan Paşabayır ve fonksiyonel çeşitliliği olan 17 Eylül mahallelerinde daha yüksektir. 17 Eylül ve Paşabayır mahalleleri aynı zamanda nüfusun en yoğun olduğu mahallelerdir.

**Tablo 7:** Nüfus ile Mala Zarar Verme ve Kasten Yaralama Arasındaki Korelasyon

			nüfus	Mala zarar suç oranı
Spearman's rho	nüfus	Correlation Coefficient		,53(*)
	Mala zarar suç oranı	Correlation	,53(*)	

\* 0.05 seviyesinde korelasyon güçlüdür. (2-tailed).

Tablo 7’de görüldüğü gibi nüfus ile “mala zarar verme” ( $r = .53, p < 0.05$ ) suçu arasında orta düzeyde bir ilişki vardır. Bu durum 2. hipotez “Mala zarar verme suçu nüfusun yoğun ve fonksiyonel çeşitliliğin fazla olduğu alanlarda görülür.” doğrulamaktadır.

### **Diğer Hırsızlıklar**

Emniyet müdürlüğü herhangi bir kategoriye tabi tutamadığı suçları diğer suçlar adı altında sınıflandırmıştır. Bandırma şehrinde 2006 yılında 164, 2007 yılında 45, 2008 yılında 55 diğer hırsızlık suçu işlenmiştir. Yıllık ortalamalar alındığında mala karşı işlenen suçlar içinde 4. (88) sırada gelmektedir.

### **SONUÇ VE ÖNERİLER**

Sosyal bir olgu olan suç her toplumun ayrılmaz bir gerçeğidir. Başka bir deyişle toplumun kendi bünyesinde doğurduğu bir problemdir. Her toplum bu problemi çözmek için kendi yöntemlerini toplum yararına seferber eder. Amacımız suçları aydınlatmak değil, suçun önlenmesini sağlamak olmalıdır. Bu da doğru teşhisle mümkündür. Eldeki çalışmanın bu yolda bir nebze de olsa faydalı olacağı düşünülmektedir.

Suçun oluşumunu teşvik eden alanlar genellikle suçun en fazla işlendiği ve farklı türde suçların bir arada toplandığı, genellikle nüfus açısından yoğunluğun yaşandığı, kentin düğüm noktaları, yoğun yaya yolları, kent merkezleri ya da ticari merkezler gibi yerlerdir. Kent bütününde suçların genellikle toplandığı bu noktalar “sıcak noktalar” olarak tanımlanır.

Çalışma esnasında 2 hipotez öne sürülmüş ve doğrulanmıştır. Elde edilen bilgiler ışığında aşağıdaki genellemeler yapılmıştır:

Suçun dağılımı merkezden çevreye doğrudur. Böylece şehirdeki korumaya muhtaç alanlar ortaya çıkmıştır. Arazi kullanımının ve sosyo-ekonomik faktörlerin suç üzerinde etkili olduğu görülmüştür. Nüfusun kalabalık olduğu yerler suçun potansiyel oluşum alanlarıdır. Keza merkezi iş alanları da bu duruma hizmet sunmaktadır. Bandırma şehrinde gelir seviyesinin yüksek olmasıyla mala karşı işlenen suçlar arasında bir doğru orantı mevcuttur. İşyerlerinin yoğun olduğu mekânlarda işyeri hırsızlığı artmıştır. İşyeri sayısı arttıkça hırsızlar için çalınacak malzemenin sayısı ve çeşidi de artmaktadır.

Şehirde sıcak alan olarak Paşabayır ve 17 Eylül Mahalleleri ortaya çıkmıştır. Paşabayır Mahallesi evden hırsızlık, diğer hırsızlıklar, mala zarar verme olarak yaşanmıştır. 17 Eylül Mahallesi yukarıda sayılan suçlar yanında işyerinden hırsızlık, otodan hırsızlık olayları da görülmüştür. Şehirde bazı alanlar tek bir suçu ön plana çıkarmıştır: Dolandırıcılık (Haydar Çavuş).

Bandırma şehrinde mala karşı suçlar içinde ilk sırayı evden hırsızlık suçu almaktadır. Bunu mala zarar verme, işyerinde hırsızlık suçu takip etmektedir. Bandırma şehrinde bu hırsızlık türünün en yoğun yaşandığı mahalle Paşabayır Mahallesi'dir. Bunu Hacı Yusuf ve 17 Eylül mahalleleri takip etmektedir. Evde hırsızlık suçunda en önemli değişken ekonomik gelişmişlik seviyesidir: Paşabayır Mahallesi. Gelişmişlik seviyesi yanında erişebilirlik de önemlidir: 17 Eylül Mahallesi.

Şehirde suçların karanlıkta ve tenha yerlerde gerçekleşmesi yerel yönetimlerin altyapı hizmetlerindeki (aydınlatma) eksikliğe vurgu yapmaktadır. Otodan hırsızlık olayı en fazla 17 Eylül Mahallesinde yaşanmıştır. Bu durum 17 Eylül Mahallesinin çeşitli fonksiyonları bünyesinde barındırmasıyla ilişkilidir. Hacı Yusuf Mahallesi ise MİA olup, evler işyerlerinin üst katlarındadır. Alt katlardaki işyerlerinin tabelaları görüşü engellemektedir. Böylece hırsızlar için korunaklı alanlar oluşmaktadır. Kurulacak yeterli düzeydeki mobese kayıt sistemi yapılacak hırsızlıkları ve hırsızları caydıracak bir sistem olabilecektir. İşyerinden hırsızlık merkezi alanlarda artmaktadır. Bu durum arazi kullanımıyla ilişkilidir. Banvit spor maçlarından önce ve sonra yapılan yankesicilik olayları buralarda daha fazla kolluk kuvvetlerinin görevlendirilmesi gerektiğini göstermiştir.

Çalışmada polis sorumluluk bölgesi ele alınmış, jandarma sorumluluk bölgesi ele alınmamıştır. İstatistiki verilerin esasında tek elden hazırlanmasının çalışmaları daha anlamlı kılacağı düşünülmektedir. İstatistiki verilerin daha amaca uygun tutulması çalışma esnasında işleri kolaylaştıracaktır. Çalışmalar sırasında elde edilen bulgular gelecekte suç oranlarının artmaması için güvenli kent projelerinin biran önce hayata geçirilmesi gerektiğini ortaya koymuştur. Ayrıca çalışmalar sonucunda ortaya çıkan suç haritaları ilgili kişilere alınacak önlemler hakkında bilgi vermektedir.



## KAYNAKÇA

- Aliağaoğlu, A. (2007). Balıkesir Şehrinde Suçlar: Coğrafi Bir Yaklaşım (2005). (1.Baskı), Ankara: Detay Yayıncılık.
- Aliağaoğlu A. ve Alaeddinoğlu F. (2005). Erzurum Şehrinde Mala Karşı İşlenen Suçlar, Polis Bilimleri Dergisi, Cilt:7, Sayı:1.
- Aksoy, H. (2003). Suç Analizinde Haritaların Kullanımı: Bursa Modeli. I. Polis Bilişim Sempozyumu, İçişleri Bakanlığı Emniyet Genel Müdürlüğü Bilgi İşlem Daire Başkanlığı, 363 – 366.
- Ayhan, İ. ve Çubukçu, K.M. (2007). Suç ve Kent İlişisine Ampirik Bir Bakış: Literatür Taraması. Süleyman Demirel Üniversitesi Sosyal Bilimler Enstitüsü Dergisi, Yıl/Volume: 3, Sayı/Issue: 5, 30-55.
- Aytaç, M., Aytaç, S. ve Bayram, N. (24–25 Mayıs 2007). Suç Türlerini Etkileyen Faktörlerin İstatistiksel Analizi. 8.Türkiye Ekonometri ve İstatistik Kongresi, İnönü Üniversitesi, Malatya.
- Ayhan, U. (2006). Metropolitan Alanlarda Güvenlik Sorunu ve Çözüm Önerileri. Gazi Üniversitesi Sosyal Bilimler Enstitüsü, Kamu Yönetimi Ana-bilim Dalı, Ankara.
- Bernesco, W. ve Nieuwbeerta, P. (2004). How Do Residdential Burglars Select Target Areas, A New Approach to the Analysis of Criminal Location Choice, Brit . J.Criminol, 44, 296-315.
- Brown, A.M. (1982). Modelling the Spatial Distribution of Suburban Crime. Economic Geography, Vol.58, No.3, 247–261. Web: <http://m.jstor.org/iP-hone/search> adresinden 10.10.2010.'da alınmıştır.
- Blumen, O. ve Rattner, A. (2002). Urbanized Peripheries: A Regional Study of Crime in Israel. Sociological Spectrum, 22: 407–443.
- Bandırma Belediyesi. (2010). Bandırma Belediyesi Kent Bilgi Sistemi Birimi.
- Beşe, E. (2006). Kırık Pencere Bağlamında Kentsel Yaşam da Suç ve Güvenlik. Polis Bilimleri Dergisi, Cilt:8, Sayı: 1.
- Cecceto, V. (2005). Homicide in Sao Paulo, Brazil: Assessing Spatial Temporal and Weather Variations. Institute of Criminology, Sidgwick Avenue, CB3 9DT.
- Cömertler, N. (2007). Türkiye’de Suç Oranının Sosyo-Ekonomi Belirleyicileri. Ankara Üniversitesi Siyasal Bilgiler Fakültesi Dergisi, Cilt: 62, Sayı: 2.
- Ceccato, V., Haining, R. ve Signoretta, P.(2002). Exploring Crime Statistics İn Stockholm Using Spatial Analysis Tools. Annals Of The Association Of American Geographers, Cilt: 92(1), PP.29 – 51.
- Cohen, L. ve Felson, M. (1979). Sosyal Change and Crime Trend: A Routine Activity Approach. American Sociological Rewiew, Vol.44,PP. 588-608.

- Clarke, R. (1997). *Situational Crime Prevention, Successful Case Studies*. School of Criminal Justice. Rutgers University . Newyork.
- Clarke, R. ve Felson M. (1998). *Opportunity Makes The Thief (Practical theory For Crime Prevention)*. London.
- Çalışkan, V. ve Aksak, P. (2010). Çanakkale Kentinde Mala Karşı İşlenen Suçların Coğrafi Dağılışı Özelliklerinin İncelenmesi (2007). *Marmara Coğrafya Dergisi* Sayı: 22, Temmuz - 2010, s. 245 – 275
- Demirbaş, T. ( 2005). *Kriminoloji* (2.Baskı). Ankara: Seçkin Yayıncılık.
- Dolu, O. (2009). Crime as a fuction of Opportunity: Situational Determiments of Crime, Crime Opportunities and Routine Activities Theory. *Turkish Journal of Police Studies*, Vol:11, ss.1-30.
- Gyamfi, A. J. (2003). Urban Crime Trend and Pattern in Ghana: The CAse of Accra. *Journal of Criminal Justice*, Vol.31, 13-23.
- Günel, V. ve Şahanalp, S. (2009). Şanlıurfa Şehir Merkezindeki Hırsızlık Suçlarının Mekânsal Analizi. *Polis Bilimleri Dergisi*, Cilt:11.
- Grolier İnternational Americana Encylopedia.(1993). 3.cilt.
- Herbert, D.T. (1976). The Study of Delinquency Areas: A Social Geographical Approach. *Transaction of the İnstitute of British Geographers*, New Series, Vol.1, 472 – 492.
- Hannon, L. (2002). Criminal Opportunity Theory and The Relationship Between Poverty And Property Crime. *Sociological Spectrum*. Vol.22, 363 – 366.
- İçli, G.T. (1993). Türkiye’de Suçlular (Sosyal Kültürel ve Ekonomik Özellikleri. Atatürk Kültür, Dil ve Tarih Yüksek Kurumu, Atatürk Kültür Merkezi Yayını, Sayı:71.
- Karakaş, E. (2006). Elazığ Şehrinde Suçların Dağılışı ve Özellikleri. *Doğu Coğrafya Dergisi*, Yıl:11, Sayı:15.
- Karakaş, E. (2005). Suç Harita Tipleri I: Veri Kaynakları. *Fırat Üniversitesi Sosyal Bilimler Dergisi*, Cilt: 15, Sayı: 1, Sayfa: 57-69.
- Kunter, N. (1952). Türkiye’de Suçluluğun İçtimai Amilleri. Web: [http://dergiler.ankara.edu.tr/pdf adresinden 21.10.2010’ da alınmıştır](http://dergiler.ankara.edu.tr/pdf_adresinden_21.10.2010/).
- Kızmaz, Z. (2003). Ekonomik Yapı ve Suç: Bazı Araştırma Bulguları Üzerine Genel Bir Değerlendirme. *Fırat Üniversitesi Sosyal Bilimler Dergisi*, Cilt: 13, Sayı: 2, 279–304.
- Kızmaz, Z. (2004). Öğrenim Düzeyi ve Suç: Suç Okul İlişkisi Üzerine Sosyolojik Bir Araştırma. *Fırat Üniversitesi Sosyal Bilimler Dergisi*, 14 (2), 291–319.
- Lowman, J. (1986). Conceptual İssues in the Geography of acrime:Toward a Geography of Social Control, *School of Criminology. Annals of the Association of American Geographers*, pp.81- 94.

- Madanipour, A. ve Tabrizi R. L. (2005). Crime and The City: Domestic Burglary and The Built Environment İn Tehran. Habitat International, Elvesier.
- Özbay, Ö. (2008). Strain, Social Bonding Theories and Delinouency. Cumhuriyet Üniversitesi Sosyal Bilimler Dergisi, Cilt: 32, No:1,1-6.
- Özkan, A. (2009). Ceza İnfaz Kurumlarında Bulunan Çocuk ve Gençlerin Farik ve Mümeyyizlerinin Değerlendirilmesi. Yayınlanmamış Yüksek Lisans Tezi, Ankara Üniversitesi Sosyal Bilimler Enstitüsü, Ankara.
- Pesen, A.C. (2007). Suç ve Kent. Web:www.Mimdap.Org adresinden 25.01.2011'de alınmıştır.
- Peterson, D.R. ve Krivo, J.L. (1996). Extremely Disadvantaged Neighborhoods and urban Crime. Ohio university Social Force, Vol. 75(2), 619 – 650.
- Roncek, W.D. (1981). Dengerous Places: Crime and Residential Environment. Social Forces, Vol.60, 74 – 96.
- Soyaslan, D. (1996). Kriminoloji Dersleri (Suç ve Ceza Bilimleri). AÜ Hukuk Fakültesi Yayınları, No: 512.
- Sargın, S. ve Temurçin, K. (Tarih belirtilmemiş). Türkiye'de Suçlar Ve Mekânsal Dağılışı. S.Demirel Üniversitesi. Web:http://idc.sdu.edu.tr/tammetinler/pdf adresinden 04.09.2010'da alınmıştır.
- Sargın, S. ve Temurçin, K. (2009). Türkiye'nin Suç Coğrafyası (Şehir Asayiş Suçları). Ankara: Beyaz Kalem Yayınları.
- Suçla Mücadele Stratejileri Ön Araştırma Raporu. (2003). İçişleri Bakanlığı, Strateji Merkezi Başkanlığı, Suçla Mücadele Stratejileri Araştırma Grubu.
- Tselani, A., Osborn D., Trickett A. ve Pease K. (2002). Modelling Property Crime Using. The British Crime Survey ,109–128
- Uzun, A. (2008). Tokat Şehrinde Mala Karşı İşlenen Suçlar (2006): Coğrafi Bir Yaklaşım. Yayınlanmamış Yüksek Lisans Tezi, Balıkesir Üniversitesi Sosyal Bilimler Enstitüsü, Balıkesir.
- Wilsem, V.J., Graaf N.D., ve Wittebrood K. (2003). Cross-National Difference in Victimization Disentangling the Impact of Composition Nad Context. European Sociological Review, Vol.19, 125-142.
- Yuen, B. (2004). Safety and Dwelling in Singapur. Cities, Vol.21, 19-28.
- Yılmaz, A. ve Ergün G.S. (Tarihi belirtilmemiş). Şehir Güvenliği, Coğrafya ve CBS: Samsun Örneği. Ondokuz Mayıs Üniversitesi Fen-Edebiyat Fakültesi Coğrafya Bölümü.
- Yılmaz, A. ve Ergün G.S. (2006). Türkiye'de Şehir Asayiş Suçları: Dağılışı ve Başlıca Özellikleri. Milli Eğitim, Eğitim ve Sosyal Bilimler Dergisi. Web: http://yayim.meb.gov.tr/dergiler/170.pdf adresinden 10.11.2010'de alınmıştır.
- Yankesicilik. Web: http://www.konya.pol.tr/yankesicilik adresinden 27.11.2010'da alınmıştır.

