

## ÇEMKA HÖYÜK: YUKARI DİCLE HAVZASI'NDA BULUNAN YENİ BİR PPNA VE GEÇ EPİPALEOLİTİK DÖNEM YERLEŞİM YERİ

Ergül KODAŞ\*  
Bülent GENÇ\*\*

**Anahtar kelimeler:** *Kuzey Mezopotamya • Çanak-Çömleksiz Neolitik A • Geç Epipaleolitik • Yukarı Dicle Havzası*

**Özet:** Son yıllarda yapılan çalışmalar sonrası Güneydoğu Anadolu Bölgesi'nde Çanak-Çömleksiz Neolitik Dönem A evresine tarihlenen, Körtük Tepe, Hasankeyf Höyük, Gusir Höyük ve Boncuklu Tarla gibi birçok yerleşim yeri tespit edilmiştir. Bunlardan bazıları aynı zamanda Geç Epipaleolitik tabakalar içermektedir. 2018 yılında tespit edilen ve Ilisu Barajı İnşaat Sahası'nda bulunan Çemka Höyük yerleşiminin Çanak-Çömleksiz Neolitik Dönem A evresine ve Geç Epipaleolitik Dönem'e tarihlenen tabakalar içerdiği düşünülmektedir. Çemka Höyük bu bağlamda Yukarı Dicle Havzası'nın Neolitikleşme süreci üzerine önemli yeni bilgiler verecek önemli bir potansiyele sahiptir. Daha önce Körtük Tepe, Hasankeyf Höyük ve Hallan Çemi'de kısıtlı alanlarda ve sondajlarda tespit edilen Geç Epipaleolitik dönem tabakalar Çemka Höyük'te yol yapımı sırasında açığa çıkan kesitlerden anlaşıldığı üzere yaklaşık 2 metrelik dolgulardan tespit edilmiştir.

### ÇEMKA HÖYÜK: A NEW PPNA AND LATE EPIPALEOLITHIC SETTLEMENT IN UPPER TIGRIS BASIN

**Keywords:** *Northern Mesopotamia • Pre-Pottery Neolithic A • Late Epipaleolithic • Upper Tigris Basin*

**Abstract:** After the studies carried out in recent years, many settlements such as Körtük Tepe, Hasankeyf Höyük, Gusir Höyük and Boncuklu Tarla which are dated to the Pre-Pottery Neolithic A Period have been identified. Some of them also contain Late Epipaleolithic layers. The Çemka Höyük settlement, which was discovered in 2018 and located at the construction of the Ilisu Dam, also contains layers dating to Pre-Pottery Neolithic A and possibly the Late Epipaleolithic Periods. The Late Epipaleolithic levels, which were previously identified in restricted areas and drillings in Körtük Tepe, Hasankeyf Höyük and Hallan Çemi, were identified in the fillings having approximately 2 m over the profiles exposed during road construction in Çemka Höyük.

\* Dr. Öğr. Üyesi Ergül Kodaş, Mardin-Artuklu Üniversitesi, Edebiyat Fakültesi, Arkeoloji Bölümü, Tarihöncesi Arkeolojisi Anabilim Dalı, Diyarbakır Yolu 6. km, Mardin, e-posta: ergulkodas@gmail.com  
ORCID: 0000-0001-8340-5828

\*\* Dr. Öğr. Üyesi Bülent Genç, Mardin-Artuklu Üniversitesi, Edebiyat Fakültesi, Arkeoloji Bölümü, Prototarih Anabilim Dalı, Diyarbakır Yolu 6. km, Mardin, e-posta: bulentgenç@botmail.com  
ORCID: 0000-0002-1529-6831  
Gönderilme Tarihi: 05.08.2019; Kabul Edilme Tarihi: 22.09.2019

## Giriş

Çemka Höyük (Su Kenarı Höyük) yerleşim yeri Iısu Barajı baraj kapağının yaklaşık 1,100 m güneybatısında, Mardin iline bağlı olan Dargeçit ilçesi Iısu köyü sınırları içerisinde bulunmaktadır<sup>1</sup>. Çemka Höyük yerleşim yeri 37°31'22.27"K ve 41°50'26.23"D koordinatlarında, deniz seviyesinden yaklaşık 420 m yükseklikte bulunmaktadır. Dicle Nehri'nin hemen batısında ve Boncuklu Tarla Neolitik Çağ yerleşim yerinin yaklaşık 900 m güneydoğusundadır (Harita 1). Yaklaşık olarak 65 m x 135 m boyutlarında olan yerleşim yeri bazı alanlarda 6-7 m yükseklikte olan arkeolojik dolgulara sahiptir. 2008 yılında bölgede yapılan yüzey araştırmalarında<sup>2</sup> höyük üzerinde bulunan sel tabakasından dolayı maalesef tespit edilememiş olan yerleşim yeri, Iısu Barajı ve Hes Projesi kapsamında yapılan yol çalışmaları sonrasında birçok yerde ağır bir tahribata uğramıştır.

Yerleşim yerinin görmüş olduğu tahribattan dolayı ortaya çıkan kesitlerde Mardin Müzesi tarafından höyük üzerinde ilk incelemeler yapılmış ve höyük 1. derecede sit alanı olarak tescillenmiştir<sup>3</sup>. Çemka Höyük'te 2 gün boyunca yapılan tescil ve belgeleme çalışmaları<sup>4</sup> sonrasında oluşan 3 ayrı kesit üzerinde tespit edilen mimari kalıntılar, iskelet kalıntıları, yontmataş ve diğer

buluntular yerleşimin PPNA ve Geç Epipaleolitik Dönem'e tarihlendiğini düşündürmektedir.

## Mimari Kalıntılar

Iısu Baraj inşaatı sırasında açılan yollar nedeniyle tahrip olan Çemka Höyük'ün yamacında 3 ayrı kesit üzerinde incelemeler yapılmış, bu çalışmalar sonucunda PPNA Dönemi'ne tarihlenen yuvarlak planlı evler ile Geç Epipaleolitik Dönem'e tarihlendiği düşünülen basit barınak tipi yapılara ait taban ve duvar kalıntıları saptanmış ve belgelenmiştir. Özellikle ortaya çıkarılan profiller üzerinde yapılan çalışmalar sonrasında PPNA Dönemi'ne tarihlenen yapıların yuvarlak planlı olduğu, taban ve duvarlarının da açık kahverengi kil - toprak karışımı bir malzeme ile sıvandığı görülmektedir (Res. 1). Özellikle Profil 2 ve Profil 3 olarak isimlendirilen kesitler üzerinde net bir şekilde görülen yuvarlak planlı evlerin yarıçaplarının 4-6 m arasında ve bazılarının duvarlarının da yer yer 2 m yüksekliğe kadar korunmuş oldukları gözlemlenmiştir. Yakınoğuş'ta PPNA Dönem'e tarihlenen yapıların çoğunlukla temel seviyesinde açığa çıkarıldıkları bilinmektedir. Bu bağlamda Çemka Höyük'te yer yer 2 m'ye yaklaşan duvarları ile birlikte, neredeyse bir bütün olarak tespit edilmiş olan evler Yukarı Dicle Havzası'nda söz konusu dönem mimari öğelerinin daha iyi anlaşılmasına katkı sağlayacak önemli bilgiler vermektedir. Yerleşim yerinde tespit edilen yapıların inşa

<sup>1</sup> Yerleşim yeri 2018 yılı Kasım ayında Iısu Barajı İnşaat Sahası kapsamında kazısı yapılan Koçtepe yerleşim yerinde yapılan çalışmaları ziyaret etmek için bölgeye giden Mardin-Artuklu Üniversitesi Arkeoloji Bölümü çalışanları Dr. Öğr. Üyesi Ergül Kodaş ve Dr. Öğr. Üyesi Bülent Genç tarafından tespit edilmiştir.

<sup>2</sup> Ökse ve diğ. 2010; Taşkıran – Kartal 2010.

<sup>3</sup> Buradaki incelemeler Koçtepe kazısı Bakanlık Temsilcisi Erdem Erip, Koçtepe kazı ekibi ve Dr. Öğr. Üyesi Ergül Kodaş ile Dr. Öğr. Üyesi Bülent Genç tarafından yapılmıştır.

<sup>4</sup> Alanda yürütülen çalışmalar Mardin Müzesi Müdürlüğü ve adı geçen araştırmacılar tarafından gerçekleştirilmiştir.

tarzına bakıldığında ise PPNA Dönem'e tarihlenen evlerin daha çok çevrede bulunan işlenmemiş yassı uzun taşlarla inşa edilmiş olduğu anlaşılmaktadır. Evlerin temel seviyesinde bulunan taşların ise daha kaba ve büyük boyutlu oldukları görülmektedir. Söz konusu yapılar inşa tarzları bakımından bölgede bulunan Hasankeyf Höyük<sup>5</sup> ve Hallan Çemi<sup>6</sup> yerleşim yerlerinde tespit edilen mimari kalıntılarla bazı benzerlikler göstermekle birlikte kendine has bazı yerel karakterler de sergilemektedirler. Ayrıca söz konusu döneme tarihlenen mimari kalıntıların hemen altında Geç Epipaleolitik Dönem'e tarihlendiği düşünülen geçici barınak tipi yapılara ait taban ve duvar kalıntıları tespit edilmiştir (Res. 2). Söz konusu döneme ait kalıntılar daha çok toprak - çakıtaşı karışımı bir malzeme ile yapılmıştır. Bu yapıların duvarlarına ait kalıntılar bulunmamakla birlikte bazı alanlarda söz konusu yapılara ait temel kalıntılarına rastlanmıştır. İleriki yıllarda yapılacak kazılar söz konusu yapı kalıntılarının hem kronolojik hem de mimari bağlamda daha iyi anlaşılmasını sağlayacaktır.

### Yontmataş Aletler

Çemka Höyük'te yapılan belgeleme ve tescilleme esnasında 500'e yakın yontmataş parça ve üretim artığı toplanmıştır. Genellikle mikrodilgi ve dilgi üretimi sırasında ortaya çıkan yongalar toplanmış olmakla birlikte söz konusu buluntular arasında çakmaktaşı ve obsidiyenden üretilmiş mikrodilgiler, dilgiler, mikrolit aletler, yonga üzerine aletler ve tek veya iki vurma düzlemine sahip çakmaktaşı çekirdekler bulunmaktadır. Yontmataş alet üretiminde daha çok

çakmaktaşı kullanılmakla birlikte siyah renkte olan çok sayıda obsidiyen parça da tespit edilmiştir. Söz konusu yontmataş aletlere detaylı bakıldığında Çemka Höyük yontmataş alet endüstrisi içerisinde mikrolit aletlerin daha yoğun olduğu gözlemlenmektedir. Özellikle Geç Epipaleolitik Dönem'de Zagros kökenli olan Zarziyen'e ait<sup>7</sup> olduğu düşünülen üçgen budanmış mikrolitik aletler, trapezler ve yarım biçimli mikrolit aletler, sırtlı dilgiler ve söz konusu aletlerin üretildiği tek vurma düzlemli çekirdekler yoğundur (Res. 3). PPNA Dönem'de ise bu dönem için tipik olan trapezler, yarım biçimli mikrolitler, iki vurma düzlemine sahip mikrodilgi çekirdekleri, düzeltili dilgiler, kıyıcı olarak kullanıldığı bilinen satırlar (*chopper*) ve yaprak biçimli ok uçları tespit edilmiştir (Res. 4).

### Öğütme Taşları

Yerleşim yerinin değişik yerlerinde höyüğün görmüş olduğu tahribattan dolayı dağınık olarak tespit edilmiş olan 40'a yakın öğütme taşının tamamı PPNA Dönem'e tarihlenmektedir. Söz konusu öğütme taşlarının neredeyse tamamı, birkaç kireçtaşı örnek dışında, bazalttan yapılmıştır (Res. 5). Yuvarlak formda olan bir örnek dışında tamamı uzun yatay formdadır. İkinci gruba giren söz konusu öğütme taşlarının bazıları 30-40 cm uzunluğa sahipken bazıları daha küçük boyutludur ki bu örnekler aynı zamanda, diğerlerine oranla, daha az derinliğe sahiptir.

### Kemik Aletler

Çanak-Çömleksiz Neolitik Dönem A tabaklarından ele geçen 2 adet kemik bız

<sup>5</sup> Miyake ve diğ. 2012.

<sup>6</sup> Rosenberg 2011.

<sup>7</sup> Aurecnhe – Kozłowski 2000.

parçası, özellikle Körtik Tepe, Hasankeyf Höyük, Gusir Höyük gibi bölgede bulunan yerleşim yerlerinden ele geçen buluntular ile bazı benzerlikler göstermesi açısından önemlidir (Res. 6)<sup>8</sup>. Özellikle Geç Epipaleolitik Dönem'e tarihlendiği düşünülen bir adet kemik *spatula* parçası ise bu dönemde de bazı kemik aletlerin kullanıldığını göstermesi açısından ayrıca önemlidir.

### İskelet Kalıntıları

Yerleşim yerinde yüzeyde ve kesitler üzerinde görülen insan kalıntıları Çemka Höyük'ün PPNA Dönem ölü gömme gelenekleri için önemli bilgi verebilecek bir potansiyele sahip olduğunu düşündürmektedir. Bunun yanı sıra kesit temizleme işlemi sırasında bir evin tabanı altında bulunan bir iskelet bütün olarak açığa çıkarılmıştır. 2-3 yaşlarında bir çocuğa ait olan iskelet tam *hocker* (fetüs) pozisyonunda, başı güneye, yüzü ise doğuya bakar şekilde gömülmüştür (Res. 7). Söz konusu mezar içerisinde herhangi bir mezar eşyasına rastlanmamıştır.

### Sonuç ve Tartışma

Çemka Höyük İlisu Barajı ve Hes Projesi kapsamında yapılan yol inşaa faaliyetlerinden dolayı ağır bir tahribata maruz kalmıştır ve bu nedenle birçok parçaya bölünmüştür. Fakat höyüğün hala korunmakta olan bölümleri olası kazı çalışmalarının yapılmasına herhangi bir engel oluşturmamaktadır. Bu nedenle Mardin Müze Müdürlüğü'nce gerekli başvurular yapılmış ve 2019 yılı için kazı izni alınmıştır. Çemka Höyük'te 2019 yılında yapılması planlanan arkeolojik kazılar bölgede gelecekte yapılacak çalışmalara yeni bir temel oluşturacak

ve bölgenin PPNA Dönem kültürleri üzerine yeni verilerin ve bilgilerin elde edilmesini sağlayacaktır. Bu bağlamda yine Geç Epipaleolitik Dönem'e tarihlendiği düşünülen tabakalar Neolitikleşme sürecinin öncesi ve bu dönemin başlangıç aşamaları hakkında da önemli bilgiler verecek bir potansiyele sahiptir. Çemka Höyük yerleşim yerinin çok yakınında bulunan Boncuklu Tarla yerleşim yerinde de tespit edilen PPNA ve Geç Epipaleolitik Dönem tabakalarının<sup>9</sup> Çemka Höyük'te de olması birbirine çok yakın olan bu iki yerleşim yeri arasındaki olası kronolojik ve kültürel ilişkilerin incelenmesine olanak sağlamaktadır. Çemka Höyük'te 2019 yılında yapılması planlanan kazı çalışmaları Yukarı Dicle Havzası'nda uzun süredir sorunlu olan yerleşik yaşam biçimine geçiş süreci üzerine de yeni araştırmaların yapılmasını sağlayacaktır.

### Resim ve Harita Listesi

**Harita 1:** Çemka Höyük yerleşiminin lokalizasyonu (E. Kodaş).

**Resim 1:** Çanak-Çömleksiz Neolitik Dönem A evresi mimari kalıntılar (E. Kodaş arşivi).

**Resim 2:** Geç Epipaleolitik Dönem mimari kalıntılar (E. Kodaş arşivi).

**Resim 3:** Geç Epipaleolitik Dönem A yontmataş aletler (E. Kodaş arşivi).

**Resim 4:** Çanak-Çömleksiz Neolitik Dönem A evresi yontmataş aletler (E. Kodaş arşivi).

**Resim 5:** Çanak-Çömleksiz Neolitik Dönem A evresi öğütme taşları (E. Kodaş arşivi).

**Resim 6:** Çanak-Çömleksiz Neolitik Dönem A evresine tarihlenen kemik bız (E. Kodaş arşivi).

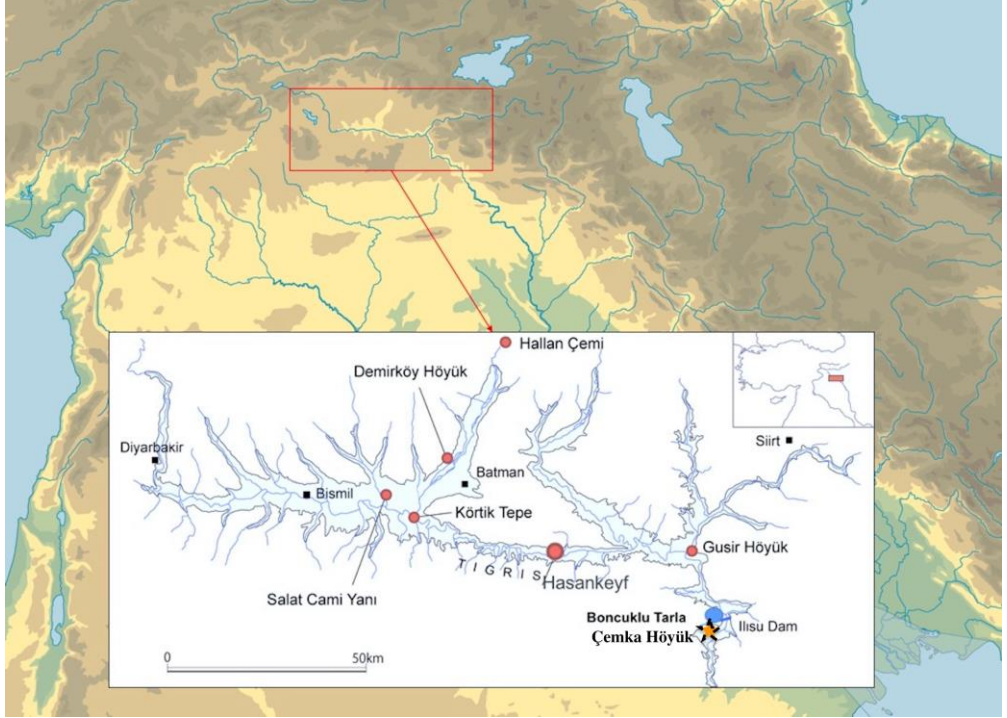
**Resim 7:** Çanak-Çömleksiz Neolitik Dönem A evresine tarihlenen bir evin tabanı altında bulunan bebek iskeleti. (E. Kodaş arşivi).

<sup>8</sup> Karul 2011; Miyake ve diğ. 2012; Özkaya – Coşkun 2011.

<sup>9</sup> Kartal ve diğ. 2014; Kodaş 2018.

**KAYNAKÇA**

- Aurenche – Kozłowski 2000 O. Aurenche – S.K. Kozłowski, *La Naissance Du Néolithique Au Proche Orient*, Editions Errance (Paris, 2000).
- Kartal ve diğ. 2014 M. Kartal – H. Taşkiran – K. Bulut – O. Dinç “Yontmataş Bulguları Işığında Yukarı Dicle Havzası’nda Yeni Bir Neolitik Yerleşim: Boncuklu Tarla”, *DTCFD* 54/1, 2014, 489-500.
- Karul, 2011 N. Karul, “Gusir Höyük,” içinde: M. Özdoğan – N. Başgelen – P. Kuniholm (ed.), *Neolithic in Turkey* Vol. 1 (İstanbul 2011) 1-19.
- Kodaş 2018 E. Kodaş, “Yukarı Dicle’de Yeni Bir Çanak Çömleksiz Neolitik Yerleşim Yeri: Boncuklu Tarla Kazıları ve İlk Gözlemler.” *ASanat* 157-158, 2019, 7-20.
- Miyake ve diğ. 2012 Y. Miyake – O. Maeda – K. Tanno – H. Hongo – C. Y. Gündem, “2012 New Excavations at Hasankeyf Höyük: A 10<sup>th</sup> millennium Cal. BS site on the Upper Tigris, Southeast Anatolia,” *Neo-Lithics* 1:12, 2012, 3-7.
- Ökse ve diğ. 2010 T. Ökse – A. Görmüş – E. Atay, “Ilısu Barajı İnşaat Sahası 2008 Yüzey Araştırması”, *AST* 27.1, 2010, 333-349.
- Özkaya – Coşkun 2011 V. Özkaya – A. Coşkun, ‘Körtik Tepe,’ içinde: M. Özdoğan – N. Başgelen – P. Kuniholm (ed.), *Neolithic in Turkey* Vol. 1. (İstanbul 2011) 89-127.
- Rosenberg 2011 M. Rosenberg, “Hallan Çemi,” içinde: M. Özdoğan – N. Başgelen – P. Kuniholm (ed.), *Neolithic in Turkey* Vol. 1 (İstanbul 2011) 61-78.
- Taşkiran – Kartal 2010 H. Taşkiran – M. Kartal, “2008 Yılı Ilısu Baraj Gövdesi Alanı 2008 Yüzey Araştırması,” *AST* 27.1, 2010, 233-244.



Harita 1

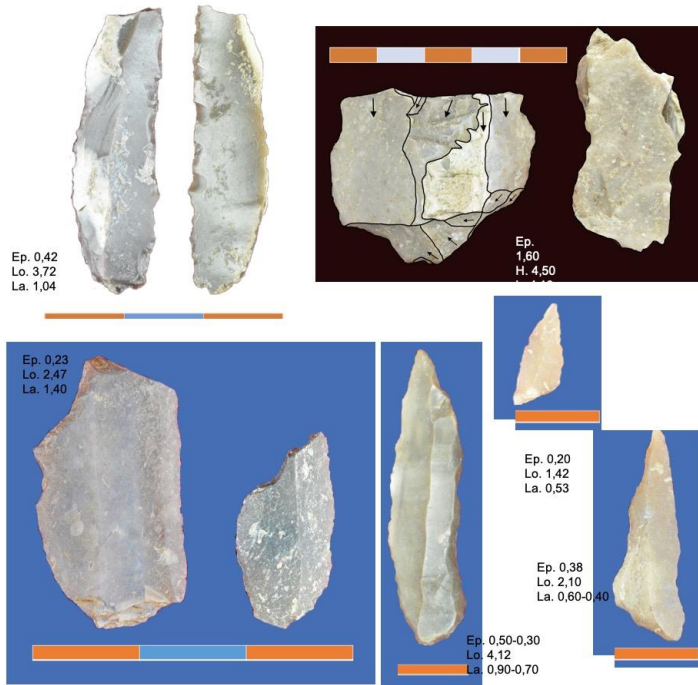


Resim 1

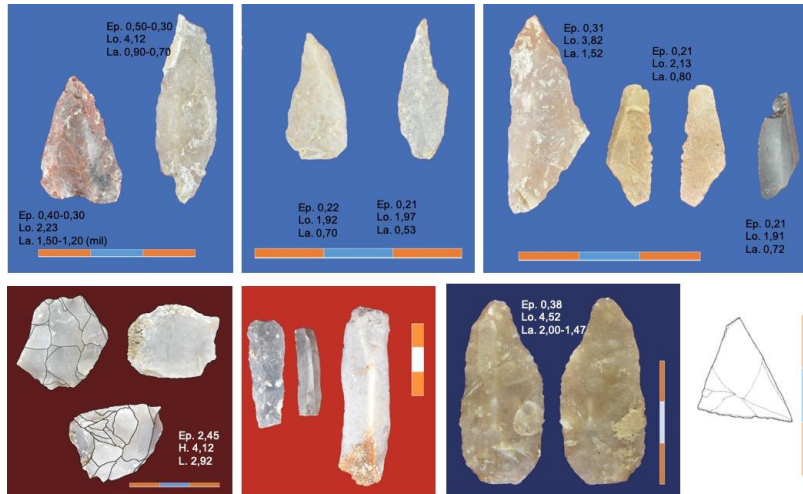


Resim 2





Resim 3



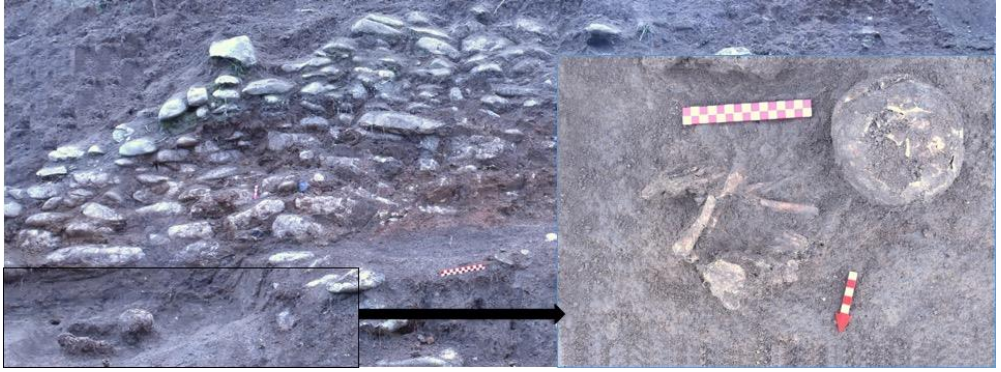
Resim 4



Resim 5



Resim 6



Resim 7