



Araştırma Makalesi (Research Article)

Cilt 3 - Sayı 1: 5-7 / Ocak 2020

(Volume 3 - Issue 1: 5-7 / January 2020)

YAVŞAN YAYLASI TABİAT PARKININ TANITIMI

Çağrı Özgür ÖZKAN^{1*}, Hacı KALINKÜTÜK², Kübra KALINKÜTÜK¹, Ali ABDURAHMANOĞULLARI¹, Orsan ÖZKAN¹, Aynur ÖZKAN¹

¹Kahramanmaraş Sütçü İmam Üniversitesi, Göksun Meslek Yüksekokulu, 46000, Kahramanmaraş, Türkiye

²Orman ve Su İşleri Bakanlığı, Kahramanmaraş İl Şube Müdürlüğü, Kahramanmaraş, Türkiye

Gönderi: 02 Kasım 2019; **Kabul:** 15 Kasım 2019; **Yayınlanma:** 01 Ocak 2020

(Received: November 02, 2019; **Accepted:** November 15, 2019; **Published:** January 01, 2020)

Özet

Yavşan Yaylası Tabiat Parkı, Akdeniz Bölgesi'nde, Kahramanmaraş ili, Onikişubat ilçesi sınırları içerisinde yer almaktadır. Tabiat parkı, Kahramanmaraş il merkezine 36 km mesafede bulunan 3480 hektarlık alanı kapsayan Yavşan Yaylası Tabiat Parkı ve çevresi, taşıdığı doğal ve kültürel kaynak değerleri nedeniyle Doğa Koruma ve Milli Parklar Genel Müdürlüğü'nün teklifi Bakanlık Makamının 15.12.2009 tarihinde ülkemizin 39. tabiat parkı olarak ilan edilmiştir. Kahramanmaraş ve çevresindeki illerde yaşayanlar için içerisinde bulunan bitki türlerini tanıyarak, doğa koruma bilincinin geliştirilmesinin yanı sıra doğal kaynakların tanıtımı ve korunmasına yönelik çeşitli düzenlemeler yapılmıştır. Bünyesinde 65'e yakın endemik tür teşhisi yapılmış olup diğer türlerin teşhis çalışmaları devam etmektedir. Alanda, iğne yapraklı türlerden ülkemizde doğal olarak yetişen Toros Gökarnı (*Abies cilicica*), Toros Sediri (*Cedrus libani*) karaçam ile ardıç, yapraklılardan titrek kavak ve meşe türleri yayılış göstermektedir. Dere içlerinde de yabani ceviz bulunmaktadır. Akdeniz, Doğu Anadolu ve Güneydoğu Anadolu Bölgelerinin birbirine en çok yaklaştığı alanda bulunan Yavşan Yaylası Tabiat Parkı doğal su kaynakları bakımından oldukça zengindir. Yavşan yaylası ve yakın çevresinden çıkan kaynak suları Yavşan Dere ve Pekmez pınarı deresini oluşturmaktadır..

Anahtar Sözcükler: Yavşan Yaylası Tabiat Parkı, Gökarn, Kahramanmaraş

Presentation of Yavsan Plateau Park

Abstract: Yavsan Plateau Nature Park is located in the Onikişubat district of Kahramanmaraş province in the Mediterranean Region. The Natural Park and its surroundings, covering an area of 3480 hectares, 36 km away from Kahramanmaraş city center and the environment, due to their natural and cultural resource values, the proposal of the General Directorate of Nature Protection and National Parks was declared as the 39th natural park of the Ministry on 15.12.2009. By recognizing the plant species in Kahramanmaraş and surrounding provinces, various arrangements have been made for the promotion and protection of natural resources as well as for the development of nature conservation awareness. Nearly 65 endemic species have been identified and other species are under investigation. In the area, coniferous species of Taurus Fir (*Abies cilicica*), Taurus Cedar (*Cedrus libani*), larch and juniper, aspen and oak species from leafy species grow naturally in our country. There are wild walnuts in the creek. Yavsan Plateau Nature Park, which is located in the area where Mediterranean, Eastern Anatolia and Southeastern Anatolia Regions approach each other, is rich in natural water resources. The spring waters from Yavsan plateau and its immediate surroundings form Yavsan stream and Pekmez spring.

Keywords: Yavsan Plateau Nature Park, Fir, Kahramanmaraş



1. Giriş

2873 Milli Parklar Kanununa göre; Tabiat parkları; bitki örtüsü ve yaban hayatı özelliğine sahip, manzara bütünlüğü içinde halkın dinlenme ve eğlenmesine uygun tabiat parçaları olmalarıyla birlikte, şehrin gürültüsünden uzak, doğal ve kültür bitkilerinin belirli bir düzen içerisinde insanların görsel zevkleri ve bilimsel araştırmalara imkan sağlayan alanlardır. Şehirlerin karmaşasına bir mola vermek için gelen birçok ziyaretçi, ziyaretleri sırasında botanik bilimi hakkında çeşitli bilgileri edinerek, doğa sevgisi ve doğayı koruma duygusu ile ayrılmaktadır (Kalinkütük ve ark., 2018; Orman ve Su İşleri Bakanlığı, 2012) Yavşan Yaylası Tabiat Parkı kurulduğu günden itibaren hem Kahramanmaraş ilinde bulunmayan türlerin adaptasyonu hem de Kahramanmaraş Sütçü İmam Üniversitesi Orman Fakültesi öğrencileri ve öğretim üyeleri ile birçok arazi çalışmalarına ev sahipliği yapmıştır.

Çalışma, Akdeniz Bölgesi'nde, Kahramanmaraş ili, Onikişubat ilçesi sınırları içerisinde yer alan Yavşan Yaylası Tabiat Parkı içerisinde yer alan koruma ve kullanım bölgelerinin tanıtımı ve ülke turizmine katkıda bulunması amacıyla yürütülmüştür.

2. Materyal ve Yöntem

Yavşan Yaylası Tabiat Parkı'nın Gelişme Planı Şekil 1'de verilmiştir. Ziyaretçilerin alanı gezabilmeleri için Tabiat

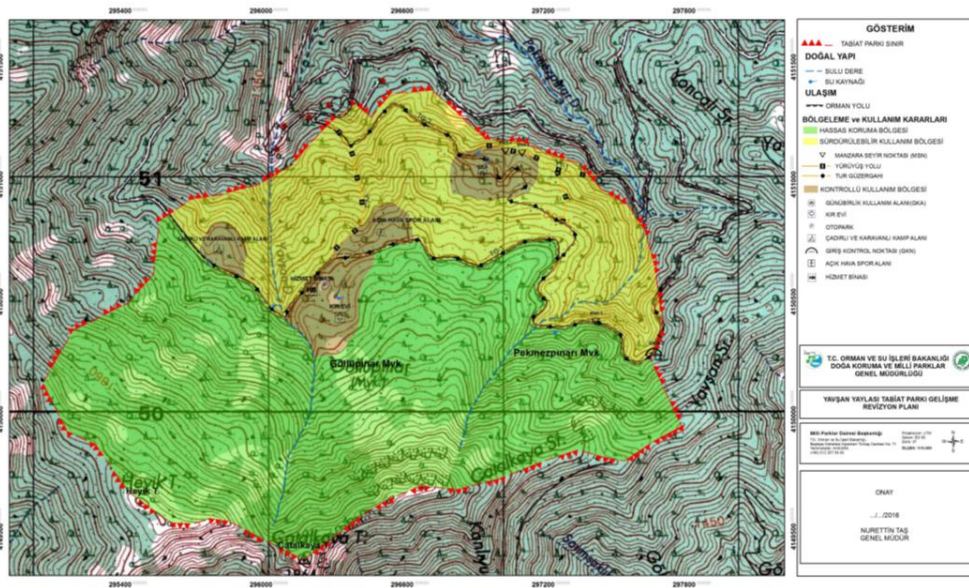
parkı içerisinde 3 km uzunluğunda parke yürüyüş yolu, 3 adet WC, 3 adet bulaşık yıkama alanı ile piknik üniteleri bulunmaktadır.

Tabiat parkına alandaki binaların tesisat ve bulaşık yıkama yerlerinde kullanılmak üzere 50 tonluk su deposu, su ishale ve terfi hattı yapılmıştır.

Park alanına Dereboğazı Mahallesinden enerji nakil hattı çekilerek alanın aydınlatılması sağlanmıştır. Gelen ziyaretçilerin kullanımı için değişik yerlere 5 adet çeşme yapılmıştır.

Alanda 529 takson tespit edilmiş olup, bunlardan 65 tanesi endemiktir. Davis PH (1965-1988) tarafından uyarlanan grid sistemine göre; C6 karesi içerisinde girmektedir. *Ajuga relict*a adlı bitki dünya üzerinde sadece pekmez pınarı denilen mevkide bulunmaktadır. Yörede tespit edilen üç adet *Allium* türünün bilim dünyası için yeni olduğu tahmin edilmektedir (Varol, 1997).

Çalışmamızı Yavşan Yaylası Tabiat Parkı oluşturmakta olup, materyalini genel olarak Kahramanmaraş ve çevresinde bulunan doğal bitkiler oluşturmaktadır. 2017 yılında bahçede çalışan 2 işçi, 1 Mühendis bulunmaktadır. Doğal bitkilerin adlandırılması Davis (1965-88), diğerlerinin teşhisi Acartürk 2001, Mathew ve Özhatay (2001), Yücel (2002)'den yararlanarak yapılmıştır. Bitki adlarının yazılmasında Baytop (1994), Öztürk ve Özçelik (1991)'den ve kurum olarak kendi personellerimizin bilgilerinden yararlanılmıştır.



Şekil 1. Yavşan Yaylası Tabiat Parkı'nın gelişme planı.

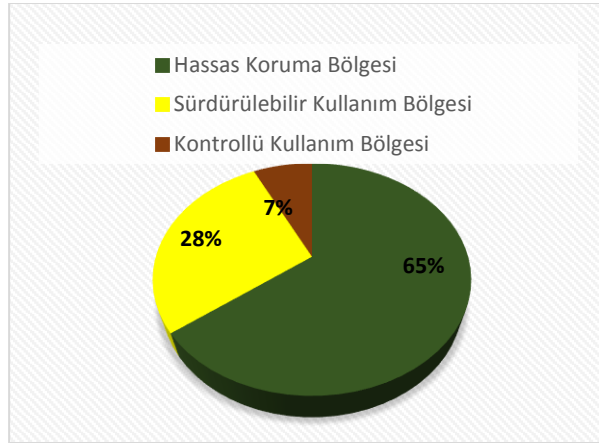
3. Tartışma ve Sonuçlar

Otomo

Bahçede idari bina bulunmamaktadır. Bahçenin sınırları belirlenmiş ve analitik etüt aşamasında elde edilen veriler, sentez aşamasında yapılan değerlendirmeler ışığında, belirlenen koruma-kullanma hedeflerine ulaşmak için Yavşan Yaylası Tabiat Parkı;

- Hassas Koruma Bölgesi
- Sürdürülebilir Kullanım Bölgesi
- Kontrollü Kullanım Bölgesi

olmak üzere üç koruma ve kullanma bölgesine ayrılmıştır. Alanların bölgeleme grafiği Şekil 2' de verilmiştir.



Şekil 2. Yavşan Yaylası Tabiat Parkı bölgeleme grafiği.

Yavşan Yaylası Tabiat Parkını kuzey güney yönünde ortadan ikiye ayıran orman yolunun, zengin biyolojik çeşitlilik, endemik flora türleri ve yaşlı sedir ağaçları barındıran ve yaban hayatı yaşam alanı olan orman ve yüksek kayalık güney bölümü, diğer bir deyişle mevsimlik derelerin doğu ve batı bölümleri ile aralarında kalan orman içi açıklığın bittiği Göllüpinar Mevkisine kadar olan 219,99 ha'lık alan Hassas Koruma Bölgesi olarak belirlenmiştir. Bu koruma bölgesinde bilimsel faaliyetler ile yaban hayatını ve biyolojik çeşitliliği gözlemlenebilir faaliyetleri dışında hiçbir faaliyete izin verilemez.

Sürdürülebilir Kullanım Bölgesinde ise Manzara Seyir Noktaları, Yürüyüş Yolları ve Tur Güzergâhı yapılması düşünülmektedir.

Kontrollü Kullanım Bölgesinde ise Giriş Kontrol Noktası Tabiat Parkına alanın kuzeyinden Dereboğazi köyünden giriş yapılacaktır.

Günübirlik Kullanım Alanı ise Tabiat Parkının kuzeydoğusundaki tur güzergahının kuzey ve güneyinde kalan 7,14 ha büyüklüğündeki açıklık ve düzlük alanın, piknik gibi halkın dinlenmesini ve eğlenmesini sağlayacak faaliyetlerin yer alacağı günübirlik kullanım alanı olarak

düzenlenmesi gelişim planında onaylanmıştır. Ayrıca, bu alanda 50 araçlık otopark, kır kahvesi, kır lokantası, büfe, geleneksel ürün satış alanları, açık hava spor etkinliği, mescit, sızdırmaz fosseptikli tuvalet, tanıtım birimi, bisiklet istasyonu ve parkı, çocuk oyun alanı, yağmur barınağı, piknik alanı, ateş ocakları, çeşme, çöp konteynerleri, kamelya, bulaşık yıkama ünitesi, tanıtım ve bilgilendirme tabelaları ile uyarı levhaları vb. yer alacaktır.

Bununla birlikte alanda Kır evleri (Bungalov) Kamp Alanı, Çadırılı ve Karavanlı Kamp Alanı ve Açık Hava Oyun Alanları bulunacaktır.

Alan, dünya üzerindeki yayılışı çok daralan *Cedrus libani*'nin saf ve karışık en güzel meşcerelerinin bulunması nedeniyle çok önemli bir alandır. Yaban hayatı açısından değişik türlerin beslenmesine, barınmasına ve güven içinde kuluçka yapmasına uygun habitatların bulunması sebebiyle çok sıkı korunması gereken bir alandır.

Tabiat parklarına, hem doğal kaynakların önemli bir bölümünü oluşturan bitkileri hem de bu alanda yaşayan hayvanları tanımak, tanıtmak, değerlendirmek ve zarar görmelerini önlemek için ihtiyaç vardır. Bu alanlar; eğitimsel, bilimsel, ekonomik açıdan da önem arz etmektedirler. Bu alanlardan dinlenme, yürüyüş ve koşu yeri olarak da yararlanılmaya başlanmıştır. Yavşan Yaylası Tabiat Parkı başta yerli halk, öğrenciler ve araştırmacılar ile tüm ilgililere önümüzdeki yıllarda önemli hizmetler vereceğini ümit ederiz.

Çıkar İlişkisi

Yazarlar bu çalışmada hiçbir çıkar ilişkisi olmadığını beyan etmektedirler.

Kaynaklar

- Acartürk R. 2001. Park ve bahçe peyzajında süs bitkileri ve yer örtücülere, Lazer Ofset, Ankara.
- Baytop T. 1994. Türkçe bitki adları sözlüğü, Türk Dil Kurumu Yay: 578, Ankara.
- Davis PH. 1965-88. Flora of Turkey and the East Aegean Islands, Vol. I-X, Edinburgh Univ. Press.
- Kalınkütük H, Güler D, Gülnar Ö, Kızıl A, Abdurahmanoğulları A, Abdurahmanoğulları Ö, Özkan A, Başpınar H. 2018. Presentation of Kapıcım Nature Park Botanic Garden. BSJ Eng Sci, (1): 7-12.
- Mathew B, Özhatay N. 2001. (Terc. Sema Atay), Türkiye 'nin Siklomenleri, The Marstan Press Limited, Bexleyheath.
- Orman ve Su İşleri Bakanlığı. 2012. Yavşan Yaylası Tabiat Parkı Gelişme Revizyon Planı. Kahramanmaraş.
- Özhatay N. 2011. Üretici El Kitabı, İstanbul.
- Öztürk M, Özçelik H. 1991. Doğu Anadolu'nun faydalı Bitkileri(Useful Plants of East Anatolia), SİSKAV (Siirt İlim, Spor, Kültür Vakfı) Yayınları.
- Varo O. 1997. Çimen Dağı (Kahramanmaraş) vejetasyonu. Dumlupınar Üniversitesi, Doktora tezi, Kütahya.
- Yücel E. 2002. Çiçekler ve yerörtücüler, Etam Matbaa Tesisleri, Eskişehir.