



Article Info/Makale Bilgisi

✓Received/Geliş:25.11.2019 ✓Accepted/Kabul:15.04.2020

DOI: 10.30794/pausbed.650746

Araştırma Makalesi/ Research Article

Kartal, A. ve Zambak M. (2020). "Kadın Yoksulluğunun Çok Boyutlu Analizi: Antalya Alt Bölgesi Örneği" *Pamukkale Üniversitesi Sosyal Bilimler Enstitüsü Dergisi*, sayı 41, Denizli, s. 294-315.

KADIN YOKSULLUĞUNUN ÇOK BOYUTLU ANALİZİ: ANTALYA ALT BÖLGESİ ÖRNEĞİ*

Ahmet KARTAL**, Mehmet ZANBAK***

Özet

Bu çalışmanın temel amacı Antalya, Burdur ve Isparta illerinden oluşan TR61 Bölgesi'nde yaşayan kadınların yoksulluklarını, gelir temelli yaklaşımlardan ziyade, literatürde Alkire-Foster Yöntemi olarak yer alan çok boyutlu bir yaklaşımla ölçmektir. Bu amaçla ölçüm için gerekli olan veri seti TÜİK'in 2017 yılına ait Gelir ve Yaşam Koşulları Araştırması anket verilerinden elde edilmiştir. Çalışmanın yapılmasındaki temel motivasyonlarından birisinin, özellikle ulusal literatürde kadın yoksulluğunun çoğunlukla parasal yaklaşımlarla ele alınmış olması nedeniyle oluşan boşluğu gidermek olduğu belirtilebilir.

Yapılan hesaplamalar sonucunda TR61 Bölgesi kadınlarına ait çok boyutlu yoksulluk oranının %2,9 olduğu görülmektedir. Ayrıca bu bölgede yer alan kadınların en fazla yoksunluk yaşadığı göstergelerin başında, kronik rahatsızlıklar ve hane fiziki şartları elverişsiz olan konutlarda yaşama göstergelerinin geldiğini söylemek mümkündür.

Anahtar Kelimeler: *Yoksulluk, Çok boyutlu yoksulluk endeksi, Kadın yoksulluğu, TR61 Bölgesi, Alkire-Foster yöntemi.*

MULTIDIMENSIONAL ANALYSIS OF WOMEN POVERTY: THE CASE OF ANTALYA SUBREGION

Abstract

The main purpose of this paper is to measure the poverty of women in TR61 Region (Antalya, Burdur, and Isparta) by using Alkire-Foster Method rather than income-based approaches. For this purpose, the data required for the measurement was obtained from TURKSTAT 2017 Income and Living Conditions Survey. One of the main motivations of this study is that women's poverty has been handled mostly by monetary approaches so far.

As a result of the calculations, it is seen that the multidimensional poverty rate of women in TR61 Region is 2.9%. In addition, it is possible to say that the main indicators of deprivation among women in this region are women with chronic illnesses and women living in houses with poor physical conditions.

Keywords: *Poverty, Multidimensional poverty index, Women's poverty, TR61 Region, Alkire-Foster method.*

*Bu çalışma, Doç. Dr. Mehmet ZANBAK danışmanlığında Akdeniz Üniversitesi Sosyal Bilimler Enstitüsü Ekonometri Anabilim Dalı'nda Ahmet KARTAL tarafından hazırlanan "TR61 Bölgesi'nde Yaşayan Kadınların Çok Boyutlu Yoksulluğu Üzerine Ekonometrik Bir Analiz" başlıklı yüksek lisans tezinden üretilmiştir.

**Arş. Gör., Doğu Akdeniz Üniversitesi İşletme ve Ekonomi Fakültesi Bankacılık ve Finans Bölümü, GAZİMAĞUSA, K.K.T.C.
e-posta: ahmet.kartal@emu.edu.tr (orcid.org/0000-0002-4318-6242)

***Doç. Dr., Akdeniz Üniversitesi İktisadi ve İdari Bilimler Fakültesi Ekonometri Bölümü, ANTALYA.
e-posta: mehmetzambak@akdeniz.edu.tr (orcid.org/0000-0002-9838-9063)

GİRİŞ

Konularına göre yoksulluk çeşitleri incelendiğinde; mutlak, görel, subjektif gibi türlerin yanında *kadın yoksulluğunun* varlığından da bahsedilebilir ki bu noktada kadın yoksulluğu kavramının ilk olarak Diane Pearce (1978) tarafından kullanıldığına değinilebilir. Pearce (1978) bu kavramı o dönemde Amerika’da bulunan kadınların çok büyük bir çoğunluğunun yoksul olduğuna dikkat çekmek için kullanmıştır. Pearce’nin çalışmalarından sonra, 1995 yılında Birleşmiş Milletler tarafından Pekin’de düzenlenen 4. Dünya Kadın Konferansı’nda kadın yoksulluğu teması işlenmiş ve söz konusu yoksulluğu önleme adına strateji çalışmaları ve politika önermeleri yapılmıştır (UN, 1996). Ulusal ve uluslararası ölçekte mücadele edilmesi gereken bir konu haline gelen kadın yoksulluğuna ilişkin literatür incelendiğinde ise konuya ilişkin ekonomik, siyasi, sosyal bakış açılarıyla yapılan çalışmalar göze çarpmaktadır.

Bu çerçevede kadın yoksulluğunun TR61 Bölgesi’nde çok boyutlu olarak değerlendirilmesini hedefleyen bu çalışmanın başlıca amacı, geliri temel alan tek boyutlu ölçümlerin açığı, sosyoekonomik ve sosyokültürel göstergelerin de eklendiği bir yaklaşımla kapatmaktır. Bu doğrultuda test edilecek hipotezler şu şekilde sıralanabilir;

- Kadın yoksulluğu çok boyutlu bir kavramdır,
- Kadın yoksulluğu, gelirin yanında diğer sosyoekonomik ve sosyokültürel faktörler tarafından da etkilenmektedir,
- Sosyokültürel etmenler kadın yoksulluğu üzerinde belirleyicidir.

Kadınlara yönelik özellikle ulusal literatürde “çok boyutlu ölçüm yöntemiyle” bir yoksulluk analizinin henüz yapılmamış olması, bu çalışmanın kaleme alınmasının temel nedenleri arasında belirtilebilir. Söz konusu boşluğu gidermek amacıyla kaleme alınan çalışma, yukarıda değinilen hipotezlerin testi amacıyla dört bölüm üzerine inşa edilmiştir. Bu doğrultuda birinci bölümde yoksulluğun tanımı ile kadın yoksulluğu başlıkları ele alınmış ve detaylarıyla anlatılmış, ikinci bölümde Alkire-Foster yönteminin kavramal çerçevesine değinilmiş ve bu yöntem sayesinde çok boyutlu yoksulluğun nasıl hesaplandığı belirtilmiştir. Çalışmanın üçüncü bölümünde ulusal ve uluslararası literatürde farklı yaklaşımlarla kadın yoksulluğunu analiz eden çalışmalara yer verilmiştir. Devamında ise TR61 Bölgesi’nde yaşayan kadınların çok boyutlu yoksulluğunun ölçümünde kullanılacak boyut, gösterge ile ağırlıkları temsil eden noktalar açıklanmış ve bölüm sonunda çok boyutlu yoksulluk endeksi (ÇBYE) hesaplanmıştır. Çalışmanın sonuç kısmında bulgular yorumlanmış ve bu doğrultuda politika yapıcılara birtakım öneriler sunulmuştur.

1. YOKSULLUĞUN TANIMI VE KADIN YOKSULLUĞUNA BAKIŞ

1.1 Yoksulluk Kavramı

Yoksulluk kavramı insanlık tarihi kadar eski bir geçmişe sahiptir ve toplumların yüzleştiği en önemli sosyoekonomik problemlerden birisine karşılık gelmektedir. Marshall (1999: 683) yoksulluğu; genellikle maddi kaynaklardan kimi zaman da kültürel kaynaklardan mahrum olma durumu olarak tanımlarken, Bircan (2002: 119) elde edilen gelirin yaşamı idame ettirebilmek için asgari ihtiyaçları karşılayamaması olarak tanımlamaktadır. Bu çerçevede özellikle 1980’li yıllara gelindiğinde yoksulluk daha ziyade insani gelişme ekseninde ele alınmaya başlarken, insani gelişmenin eğitim, sağlık gibi unsurları kapsadığı üzerinde durulmuştur. Dünya Bankası tarafından 1980 yılında yayınlanan Dünya Kalkınma Raporu’nda büyüme-yoksulluk ilişkisi üzerinde durulmuş, büyümenin yoksulların gelirini arttırması yoluyla, insani gelişmenin ise hem doğrudan hem de gelir dışı belirleyenlere odaklanarak yoksulluğu dolaylı olarak azalttığı ifade edilmiştir (World Bank, 1980). Yapısal uyum politikaları neticesinde ortaya çıkan kayıp on yılın ardından, 1990’lı yıllardaki uluslararası gelişmeler, yoksulluk kavramına odaklanmanın yanında yoksullukla mücadeleyi yeniden ana gündem maddesi yapmış ve özellikle Dünya Bankası tarafından hazırlanacak raporların yoksulluk odaklı olmasına karar verilmiştir (Uzun, 2003). Dünya Bankası 1990 raporunda yoksulluğu minimum yaşam standartlarına ulaşabilmedeki yetersizlik olarak görürken, bunun göstergesinin söz konusu standardı yakalayabilecek seviyedeki *gelir* olduğunu öne sürmüştür. Dünya Bankası’nın yoksulluk odaklı bu çalışmasına paralel olarak yapılan diğer bir önemli çalışma da Birleşmiş Milletler’in insani gelişmeyi ele aldığı 1997 yılı raporudur. Bu raporda refah odaklı insani gelişme, bireylerin

seçeneklerinin artırılması ile sağlık, eğitim ve gelir temelinde tanımlanırken; yoksulluk ise insani gelişme için zorunlu olan fırsatlardan yoksun olma şeklinde ifade edilmiştir. Raporda bireylerin yaşam süresi beklentilerinin 40 yılın altında olduğu ve sosyoekonomik kaynaklara erişimde önlerinde engellerin yer almasının bir yoksulluk göstergesi sayılması gerektiği vurgulanmıştır. Ayrıca yetişkinlerin okuryazar olmaması da bu bireylerin yoksul olarak belirlenmesindeki diğer bir gösterge olmuştur (UNDP, 1997). Yoksulluk kavramına bakış 2000’li yıllara gelindiğinde gelişimini sürdürmüş ve özellikle Dünya Bankası’nın hazırladığı 2000/01 raporunda yoksulluk, parasal yetersizliğin yanında eğitim ve sağlık olanaklarının mahrum olma şeklinde tanımlanmıştır. Bu rapor sonucunda bireylerin yoksullukları konusundaki düşüncelerine özellikle vurgu yapılmış ve parasal bir refahın ötesinde, risk ve güçlenmeyi barındıran sosyal boyutlara da yer verilmiştir (World Bank, 2000).

Kalkınma iktisadının öncüleri arasında gösterilen Amartya Sen (1976: 221) ise yoksulluğa kapasite/ yapabilirlik açısından yaklaşmıştır. Peter Townsend’e (1979: 914) göre bu durum kaynak yetersizliği olarak değerlendirilmektedir. Tüm bu tanımları birleştirmek gerekirse yoksulluk; beslenme, giyinme, barınma, sağlık, eğitim gibi daha çok fiziki ve beşeri ihtiyaçlardan ve utanma hissetmeden toplumda yer alma gibi sosyal-toplumsal ihtiyaçlardan kişinin mahrum olma durumudur. Zira yaşam kalitesinin yansıtılabilmesi için sadece gelir seviyesinin değil, gelir dağılımının, boş zaman süresinin, eğitim ve sağlık imkanlarının, iş ve iş kalitesinin, politik seçim özgürlüğünün, yönetişimin, yaşam kalitesinin eşit dağılımının, cinsiyet ve etnik eşitliğinin de artırılması gerektiği düşüncesinde birleşmiştir. Çünkü insanın yeteneklerinin¹ gelişmesi olarak değerlendirilen insani gelişme; mutluluğu, herhangi bir şeyi özgürce yapabilmeyi, özgürlüklerin genişlemesini ve hayatın çoklu beklentilerini de kapsamaktadır (Krueger ve Schkade, 2008). Dolayısıyla yoksulluğun sadece gelire dayalı olmadığına farkına varılmasıyla birlikte yoksulluk ve yoksulluğa ilişkin kavramlar literatürde yerini almış ve yoksulluğun içindeki kayıp boyutlar yani yoksunluklara odaklanılmaya başlanmıştır (Zambak, 2014).

Yoksulluk türleri bir arada değerlendirildiğinde, kadınların, yoksunluğun ve dolayısıyla yoksulluğun yıkıcı etkilerini en derinden ve şiddetli yaşayan kesimlerin başında geldiği görülmektedir. Zira kadınlar ve beraberinde çocuklar yoksulluğun sadece ekonomik değil, aynı zamanda sosyal, kültürel, psikolojik etkilerine de maruz kalmaktadır. Bu çeşitlilik, kadınların yoksulluğunun çok boyutlu bir kavram çerçevesinde ele alınmasını gerekli kılmaktadır.

1.2. Kadın Yoksulluğu

Birleşmiş Milletler Gelişim Programı raporuna göre dünyada mutlak yoksulluk sınırı altında yaşayan 1,5 milyar bireyin %70’i kadınlardan meydana gelmektedir (UNDP, 1995). Bu rapor üzerinden geçen süre zarfında, nüfusla birlikte yoksul kadın sayısının arttığını söylemek mümkündür. Oranın bu kadar yüksek olması, yoksulluk kavramının evrilerek yoksulluğun özel bir alt dalı olan “kadın yoksulluğu” ya da “yoksulluğun kadınlaşması” kavramlarının tanımlanmasının gerekliliğine ve üzerinde durulması gereken önemli bir konu olduğuna işaret etmektedir. Peterson (1987) bu evrimi yoksul kesimler içinde cinsiyetleşmiş dezavantajlı bir grubun meydana gelmesine bağlamıştır. Bu grubun dezavantajının ise doğuştan gelen annelik (bebek ve çocuk bakımı) içgüdüleri olduğunu belirtmiştir (Peterson, 1987: 330). Yoksulluğun dezavantajlı kesimler içinde çocuklarla birlikte en çok kadınları etkilemesiyle birlikte 1970’li yıllardan itibaren “kadın yoksulluğu” yazın hayatında kendine yer etmeye başlamıştır. Kadın yoksulluğunu ifade eden kavramların en başında ise “yoksulluğun kadınlaşması” (Moghadam, 2005) ve “yoksulların en yoksulu” kavramları gelmektedir (Chant, 2003, akt. Topgül, 2013: 289). Yoksulluğun kadınlaşması kavramı ise ilk defa Diane Pearce (1978) tarafından kullanılmıştır. Pearce bu kavramı 1950-1970 yılları arasında Amerika’da yoksulların %66’sının kadınlardan oluşması, kadınların işgücüne katılımının artmasına rağmen ekonomik durumlarının giderek kötüleşmesine dikkat çekmek için kullanmıştır (Pearce, 1978: 28-36).

Bunun yanında 4. Dünya Kadın Konferansı’nda “yoksulluğun kadınlaşması” kavramına yer verilmiş ve kadınların yoksulluklarının önlenmesi için politika ve stratejilerin geliştirilmesi gerekliliği vurgulanmıştır (Şener, 2012: 54; Topgül, 2013: 289; Gerşil, 2015: 162). Konferansta kabul edilen kadın yoksulluğu sorunu şu şekilde özetlenebilir (Ecevit, 2003: 85; Bayır, 2018: 33);

¹ Yetenek, bireyin yapabileceği barınma, beslenme, eğitim alabilme gibi eylemlerin farklı kombinasyonlarını elde etme kapasitesini göstermesi anlamında kullanılmaktadır (Sen, 1999).

- Cinsiyetler açısından karşılaştırıldığında kadınların erkeklere nazaran yoksulluğu tecrübe etme olasılıkları daha yüksektir.
- Erkekler ile karşılaştırıldığında kadın yoksulluğu erkeklere oranla daha ciddi boyutlara ulaşmıştır ve bu sorun gün geçtikçe derinleşmektedir.

Konferansta odaklanılan konulardan da görüldüğü üzere kadınlar karşı cinsleriyle mukayese edildiğinde yoksulluğu daha şiddetli yaşamaktadır. Yazın hayatında konuyu destekler nitelikte farklı çalışmalar bulunmaktadır ki bunlardan Kümbetoğlu (2002: 129) yaptığı bir çalışmada; kadınların erkeklere göre yoksulluğu farklı biçimde yaşadığı, farklı biçimde algıladığı ve farklı stratejiler geliştirdiği, bu nedenledir ki cinsiyet açısından ele alındığında erkeklere göre daha derin ve şiddetli yaşadığı bulgularını elde etmiştir. Benzer şekilde Arpacı (2010: 6) kadın yoksulluğunun çok boyutlu bir kavram olduğuna, farklı zaman ve mekanlarda farklı yaşanış biçimleri içerisinde süregeldiğine değinmiştir. Bu tespitler akıllara kadınları birden fazla boyutta yoksulluğa sürükleyen, yoksul sayılmasına sebep olan etmenlerin neler olduğuna ilişkin soruları getirmektedir. Bunların ortaya koyulabilmesi adına kadın yoksulluğuna sebep olan faktörler özetlenebilir:

Kadın Yoksulluğunun Başlıca Nedenleri:

Yoksulluğu ele alan çalışmaların çoğunda kadın yoksulluğu cinsiyete dayalı bakış açısıyla açıklanmaya çalışılmıştır (Parr, 1999: 100). Ancak kadın yoksulluğunun çok boyutlu bir kavram olması ve bu kavrama etki eden birden fazla faktörün varlığı, kadın yoksulluğunun daha geniş bir perspektiften değerlendirilmesini gerekli kılmaktadır. Çünkü kadın yoksulluğuna neden olan, yoksulluğun cinsiyetleşip kadınlaşmasına sebep olan çok sayıda faktör vardır. Bu konuda bazı önemli otoritenin görüşlerine yer verilecek olursa, sıralamaya Moghadam'dan başlanılabilir. Moghadam (2005: 1) kadın yoksulluğunun üç sebebe bağlamaktadır ki bunlar; kadın hane reisleri sayısındaki artış; hane içinde kadınlara karşı eşitsiz tutumlar, hane içi eşitsizlikler; kültürel, politik ve işgücü piyasasındaki engeller yüzünden sosyo-ekonomik kısıtlamalar şeklinde sıralanabilir. Benzer şekilde Goldberg ve Kremen (1990: 6-7)'e göre kadın yoksulluğu dört temele dayandırılmaktadır: yarı zamanlı kadın istihdamı, renkli tene sahip olma, kadın emeğinin karşılığının erkeklere göre daha az olması ve cinsiyet gibi işgücü piyasasında yaşanan ayrımcılıklar; kadınların işgücü piyasasında maruz kaldıkları eşitsizlikler, fırsat yoksunlukları gibi politik eksiklikler; kadınlara verilecek sosyal yardımlar ve hükümet gelir transferlerinde eksiklikler; boşanma, tekrar evlenme, bekar annelik gibi demografik etmenler.

Kadın yoksulluğu Wilson (1987: 21) tarafından ise üç nedene dayandırılmaktadır. Araştırmacıya göre söz konusu nedenleri; kadının ev içi sorumluluklarından dolayı gelir elde edecek imkanının kısıtlı olması; kadın herhangi bir şekilde gelir elde ettiğinde bu gelirden kendi kazancı olmasına rağmen karar verme ve söz hakkına sahip olmaması; kadınların aldığı kararlarda şahsi menfaat gözetmek yerine hanede yaşayan diğer bireylerin -özellikle bebek ve çocuklar- menfaatini gözetici kararlar alması şeklinde sıralamak mümkündür. Bir diğer araştırmacı Buvinic (1998; akt. Büyükyörük, 2019: 35-36)'e göre kadın yoksulluğunu etkileyen iki temel sebep vardır ki bunlardan ilki kadının işgücü piyasasında ikincil konumda olması ve bu sebepten daha emek yoğun işlerde daha düşük ücrete çalışmak zorunda kalması, ikincisi ise kadının eğitim olanaklarından faydalanamamasına bağlı olarak eğitimsiz kalması ve enformel sektörlerde çalışmak zorunda kalmasıdır. Son olarak Peterson (1987: 330) ise kadın yoksulluğunu etkileyen üç sebebi şöyle vurgulamaktadır: Boşanma oranlarında artış ve evlilik dışı doğumlar; iş gücü piyasasındaki çifte standart ve kadının daha az ücretle kötü çalışma koşulları altında çalışması; kadınların yaşam standartlarını yükseltmeye yönelik uygulanan eksik politikalar.

Bu çalışmalarda bahsi geçen konular incelenip tekrar edilme sıklıklarına göre tek bir çatı altında birleştirildiğinde, genel hatlarıyla kadın yoksulluğuna etki etmenlerin; eğitim, kadının işgücü piyasasındaki durumu ve hane reisinin kadın olması şeklinde öne çıktığı söylenebilir.

2. ÇOK BOYUTLU YOKSULLUK YAKLAŞIMI: KAVRAMSAL ÇERÇEVE VE ÖLÇÜM YÖNTEMİ

2.1. Çok Boyutlu Yoksulluk

Yoksulluk farklı boyutları olan karmaşık bir makroekonomik sorundur ve dolayısıyla ölçümü de bir o kadar güçtür. Yoksulluk üzerine çalışma yapan araştırmacılar, bireylerin hayat standartlarının nasıl ölçüleceği,

biyey ya da hanehalkının neye göre yoksul sayılacağı, yoksulluğu belirten sınırın nasıl belirleneceği gibi ölçüme dayalı problemlerle karşı karşıya kalmaktadır (Ravallion ve Huppi, 1991: 6). Yoksulluk ölçümünde en önemli unsur yoksulluk profilinin doğru bir biçimde oluşturulması ve kimlerin yoksul sayılacağına belirlenmesidir (Aktan ve Vural, 2002: 18; Kumar vd., 1996: 43). Kimlerin yoksul olduğuna karar verilebilmesi için ise bir yoksulluk sınırın belirlenmesine ihtiyaç vardır (Çelik vd, 2017: 45; Uzun, 2003: 156). Yoksulluk sınırı bireylerin geçimlerini sağlayabilmeleri için gerekli bir eşik değerin altında gelir ya da harcama seviyesidir (Erdem, 2006: 327). Mutlak, görel, subjektif, çok boyutlu yoksulluk endeksi gibi yaklaşımlara göre farklılaşan yoksulluk sınırı belirleme ve ölçüm yöntemleri ise bu noktada sadece “çok boyutlu” bir bakış açısıyla ele alınacak ve sınırlandırılacaktır. Bir başka ifadeyle günümüzde yoksulluk genellikle gelire dayalı parasal açıdan açıklanmaya çalışılan bir sorundur. Ancak yoksulluk sadece gelire ya da tüketime indirgenemeyecek kadar karmaşık bir yapıya sahip olmasının yanı sıra, çok boyutlu da bir kavramdır (Özdemir ve Kaşıkçı, 2018: 83; Temiz, 2008: 61).

Birleşmiş Milletler İnsani Gelişim Programının yayınladığı İnsani Gelişim Raporu (UNDP, 1995)’nda, 2000 yılında Dünya Bankasının yayınladığı Dünya Gelişim Raporu (World Bank, 2000)’nda ve Milenyum Kalkınma Hedefleri’nde (MDG) yoksulluğun çok boyutlu bir kavram olduğu açıkça ortaya konmuştur. Bunun anlaşılmasıyla araştırmacılar yoksulluğa çok boyutlu olarak yaklaşmışlar ve ardından konu kendine literatürde geniş yer bulmuştur. Bu ivmeye Foster, Greer ve Thorbecke öncülük ederek yoksulluğu hesaplayabilmek adına FGT endeksi adını verdikleri ve yoksulluğu tek boyutta inceleyecek bir endeks geliştirmişlerdir (Foster vd., 1984). Bu çalışmada ise yoksulluğun çok boyutlu olarak ölçümünde kullanılacak yöntem olan Alkire ve Foster’ın 2007 yılında temellerini attıkları ve 2011 yılında tam anlamıyla nihayete erdirdikleri Alkire ve Foster Yaklaşımı (2011a; 2011b), literatürde geline önemli bir noktaya karşılık gelmektedir.

Yoksulluğun ölçülmesi adına katedilen mesafe ve özellikle Alkire ve Foster’ın 2011 yılında gelişimini tamamlayan ölçüm metodu ile yapılan çalışmalar göstermektedir ki yoksulluk çok boyutlu bir kavramdır. Ancak yoksulluğun çok boyutlu olması kişinin sadece biyolojik varlığını idame ettirebilecek asgari gelir düzeyinden veya birtakım kaynaklardan mahrum olması anlamını taşımamaktadır. Aynı zamanda kamu hizmetlerinden imkanlar dahilinde azami ölçüde yararlanabilme, eğitim alma ve sağlıklı yaşayabilme, iş bulabilme, özgürce yaşayabilme, hür irade ile karar verebilme (güçlenme), din-dil-ırk- cinsiyet ayrımı gözetilmeksizin toplumda yer alabilme, insanca ve onurlu bir hayat sürme adına maruz kaldığı mahrumiyetlerde bir yoksulluk etkenidir ve yoksulluğun çok boyutlu olarak ele alınması gerekliliğini gözler önüne sermektedir (Aktan ve Vural, 2002: 3).

2.2 Çok Boyutlu Yoksulluk Ölçüm Yöntemi

Tek boyutlu yoksulluk ölçümlerinde gözlem grubunun incelenen zaman döneminde maruz kaldığı yoksulluk genelde parasal olmakla birlikte, tek boyutlu bir mahrumiyet söz konusudur. Çok boyutlu yoksulluk ölçümlerinde ise gözlem grubunun yine incelenen aynı zaman döneminde yüz yüze geldikleri birden fazla mahrumiyet hali göz önüne alınmaktadır. Bir başka ifadeyle çok boyutlu yoksulluk ölçüm yöntemleri, boyutların ve sınırların belirlenmesi gibi zorluklar içerir ancak tek boyutlu yoksulluk ölçümlerinden üstün olarak yoksulluğun derinliğini ve şiddetini göstermede oldukça kullanışlıdır. Bu nedenle işlevsel olmaları açısından günümüzde araştırmacılar tarafından artan oranda tercih edilmektedir.

Çok boyutlu yoksulluğu ölçmede literatürde kullanılan bir takım yöntemler bulunmaktadır. Bunlardan sıklıkla kullanılanları; Gösterge Paneli ve Kompozit Endeksler Yöntemi (Ravallion, 2011), Venn Şeması Yöntemi (Naga ve Bolzani, 2006), Bulanık Küme Yöntemi, Aksiyomlara Dayalı Yöntemler (Tsui, 2002; Atkinson, 2003) şeklinde sıralanabilir. Bu yöntemlere ek olarak bu çalışmanın da yoksulluğu belirlemede temel yöntemi olan Alkire-Foster Yöntemi de çok boyutlu yoksulluk ölçüm metodları arasında yer almaktadır. Bu yöntem, sezgisel ve tatmin edici kullanışlı özelliklere sahip oluşuyla gözleme dayalı gerçek verilere uygulanışının etkili sonuçlar vermesi ve buna ek olarak yoksulluğun derinliğini/şiddetini etkili bir biçimde ortaya çıkarması sebebiyle diğer yöntemlere kıyasla sıkça kullanılır olmuştur.

Alkire-Foster Metodu ile Yoksulluğun Çok Boyutlu Ölçümü:

Sabina Alkire ve James Foster tarafından geliştirilen, temellerini Foster-Greer-Thorbecke’in FGT endeksi (FGT, 1984) adını verdikleri yoksulluk ölçüm yönteminden alan, Amartya Sen (1976)’in “yapabilirlik/yetenekler

yaklaşımı” ekseninde yoğunlaşan ve yazın hayatında Alkire-Foster Metodu (Alkire ve Foster, 2011a; 2011b) olarak bilinen (kısaca AF Metodu) bu yöntem, 2011 yılında literatürde kendine yer edinmiş ve çok boyutlu yoksulluk ölçümlerinde sıklıkla kullanılmaya başlanmıştır². Yoksulluk ölçümlerinde bireyin yoksul olup olmadığına karar verebilmek için yoksunluk ve yoksulluk sınırlarının doğru belirlenmesi büyük önem arz etmektedir. Sayma temelli ölçüm yapan Alkire-Foster metodu; “çift sınır” yaklaşımı olarak bilinen yoksunluk ve yoksulluk sınırlarının etkin şekilde belirlenebildiği, yoksulluğu alt gruplara ayırarak yoksulluğun derinliğini, şiddetini ve hatta grup içi yoğunluğunu dahi gösterebildiği bir sınır belirleme yöntemini kullanmaktadır.

Gelinen noktada AF yaklaşımını temel alan ve gözlemlere dayalı bir “çok boyutlu yoksulluk endeksi” tasarımı için çeşitli parametrelerin sağlıklı ve doğru seçimi şart olduğu da vurgulanmalıdır. Aşağıda tanımlanan beş aşama, doğru sonuçlar verecek sağlıklı birçok boyutlu yoksulluk endeksinin nasıl tasarlanması gerektiğini göstermektedir. Bu tasarım için parametre seçim aşamaları ise şu şekilde ifade edilebilir (Alkire, 2018: 4; Alkire vd., 2015: 1-2; Song ve İmai, 2018: 8);

Boyutlar: Boyut seçimi doğru bir ölçümün en önemli aşamasıdır. Boyutlar örneklem grubuna yönelik sağlıklı sonuçları alacak şekilde seçilmeli, herkesi kapsamalı ve hiçbir gözlem saf dışı bırakılmamalıdır (Alkire ve Jahan, 2018: 4).

Göstergeler: Boyutlara ait çıkarımların yapılabileceği, birey ya da hanehalkının sosyal-ekonomik-kültürel gibi alanlarda yoksunluklarını ortaya çıkarmak adına gözlemlerin içinde buldukları durumları gösteren unsurlardır.

Yoksunluk Sınırları: Birey ya da hanehalkının her bir gösterge için yoksun sayılıp sayılmayacağına belirlenmesi adına asgari bir yapabilirlik düzeyinin belirlenmesidir. Bu sınırın doğru belirlenmesi nispetinde endeks de bir o kadar doğru ölçüm yapmış olacaktır.

Ağırlıklandırma: Seçilen boyut ve alt göstergelerin endeksi ne oranda etkileyeceği bağlı ağırlıklandırma ile belirlenir. Söz konusu ağırlıklandırmalar subjektif olarak yazar tarafından seçilir. Genelde her bir boyut ve göstergenin endeksi etkileme oranı eşittir. Fakat gözlem ve çıkarım yapılacak örneklem grubuna göre alternatif ağırlıklandırma yöntemleri de mevcuttur (Seth ve McGillivray, 2018: 660-661).

Yoksulluk Sınırları: Birey ya da hane halklarının yoksul sayılabilmesi için her bir göstergeden ağırlıklandırma ile hesaplanmış asgari sınır değerleridir. Üzerinde çalışılan örneklem grubu ile ilgili önemli ölçüde bilgili olmayı gerektirir. Çünkü bu sınır çoğunlukla araştırmacı tarafından beklentilerine yönelik belirlenir (Alkire ve Foster, 2011b: 6).

Bu noktada AF yaklaşımı çerçevesinde gerekli olan boyut, gösterge, yoksunluk sınırı ve ağırlıkların belirlenmesinin ardından ilk aşamada hanehalkından anket yoluyla elde edilen veriler ile kazanımlar matrisi oluşturulur. Ardından hangi bireyin hangi boyutta/göstergede yoksun olduğunu gösteren yoksunluk matrisi elde edilir. Yoksunluk matrisi oluşturulurken ilk önce boyutlardaki/göstergelerdeki birey yoksunlukları belirlenmelidir. Gelinen aşamada AF metodunun *matrisler* yardımıyla yoksulluk ölçümü yapıldığı vurgulanabilir. Sayma temelli olan bu yöntemde ilk önce matrisler tanımlanır, ardından sansürlenmiş matris yardımıyla çok boyutlu yoksulluk ve buna bağlı çok boyutlu yoksulluk endeksleri hesaplanır (Alkire ve Foster, 2011b: 5). Matematiksel olarak adımlar şu şekilde ifade edilebilir;

İlk olarak; kazanımlar matrisi adı verilen, n adet gözlem (birey) ve d adet boyuttan/göstergeden oluşan $Y=[Y_{ij}]$ olarak ifade edilen $n \times d$ boyutlu ve gözlemlerden elde edilen ham verilerin yazıldığı matris tanımlanır. Bu $[Y]_{n \times d}$ matriste sütunlar boyutları ve varsa boyutlara ait alt göstergeleri temsil etmektedir. Her bir satır ise her bireyin

² Yoksulluk ölçümünün günümüzdeki biçiminin öncüsü olan Sen’e göre önemli olan, bireylerin istedikleri hayatı sürdürebilmelerine ya da istedikleri kişi olabilmelerine sağlayan “yetenekleri” (barınma, eğitim, sağlık vb.) kendilerinde barındırabilmeleridir. Dolayısıyla da bu yaklaşım çerçevesinde yoksulluk yetenek odağından hareketle tanımlanmaktadır. Temeli Sen’in (1976) aksiyomlarla yoksulluk hesaplamasına dayanan çok boyutlu yoksulluk ölçüm modeli bazı yönleriyle ise yetenekler yaklaşımından ayrılmaktadır. Sen’in yaklaşımında aksiyomlar eşitsizlik, refah endeksi ve bunların farklarının ortaya çıkarılması için kullanılırken, çok boyutlu yaklaşımda ölçüm, aynı anda birden fazla boyutta yapılabilmektedir. Ayrıca *gelir ve tüketim değişkenleri ile yapılan yoksulluk hesaplamasının, dar kalıptan çıkarılıp, farklı sosyal boyutları da içinde barındıran bir yapıya dönüştürülmesi* de temel farklılıklar arasında sıralanabilir (Alkire ve Foster, 2011b). Tek boyutlu olarak ele alınan ilk yaklaşımlarda bir sınır belirlenip, kişinin gelirinin ya da tüketim harcamalarının bu sınırın altında olup olmadığına bakılarak bir tespit yapılıyor iken, çok boyutlu yaklaşım ile birden fazla boyutta analiz yapılabilmektedir (Zambak, 2014).

boyutlarda/göstergelerde aldığı değerleri yansıtmaktadır. Örneğin birinci satır ile birinci sütunun kesiştiği nokta (eşitlik 1’de a_{11} olarak ifade edilen değer) birinci bireyin birinci boyutta/göstergede aldığı değeri göstermektedir.

$$Y = \begin{matrix} \text{Gösterge} \\ \left[\begin{array}{cccc} a_{11} & a_{12} & a_{13} & \dots & a_{1j} \\ a_{21} & a_{22} & a_{23} & \dots & a_{2j} \\ a_{31} & a_{32} & a_{33} & \dots & a_{3j} \\ a_{41} & a_{42} & a_{43} & \dots & a_{4j} \\ \dots & \dots & \dots & \dots & \dots \\ a_{i1} & a_{i2} & a_{i3} & \dots & a_{ij} \end{array} \right] \\ \text{Birey} \end{matrix} \quad (1)$$

İkinci adımda “yoksunluk sınırı” vektör matrisi tanımlanır.

$$Z = [Z_{11} \ Z_{12} \ Z_{13} \ \dots \ Z_{1j}] \quad (2)$$

Eşitlik 2’de ifade edilen $1 \times d$ boyutlu bir matristir ve araştırmacı tarafından belirlenen her bir boyuta/göstergeye ait değer, ait olduğu boyuttaki/göstergedeki sınır değerleri ile karşılaştırılır. Boyutun/göstergenin öz yapısına göre bu değerlerin altında/üstünde kalan bireyler o boyutta yoksun olarak nitelendirilir. Söz konusu matris hangi bireyin hangi boyutta/göstergede yoksun olduğunun ortaya çıkarılmasında önemli bir rolü üstlenmektedir.

Üçüncü adımda yoksunluk sayıları matrisi tanımlanır.

$$C = [C_{11} \ C_{21} \ C_{31} \ \dots \ C_{N1}]' \quad (3)$$

Eşitlik 3’te gösterilen $n \times 1$ boyutlu bir matristir (*eşitliğin transpozunun alındığına dikkat edilmelidir*). Her bir bireyin yoksun olduğu boyutlar sayılır, bu boyutlar kaç tane ise toplanır ve toplamı bu matris içine yazılır. Böylece n’inci bireyin toplam kaç boyutta yoksun olduğu ortaya çıkarılmış olur. Bu, bir bireyin yoksunluğunun derinliğini yansıtmaması bakımından önemli bir göstergedir (Alkire ve Foster, 2011: 296).

Dördüncü adımda yoksulluk sınırı tanımlanır. k ile ifade edilen bu değer sıfırdan büyük ve araştırmada kullanılan toplam boyut sayısından küçük olmalıdır ($0 < k < d$). AF metodunda genelde 2 ($k=2$) olarak alınır. Üçüncü adımda bahsedilen toplam yoksunluk sayısını gösteren eşitlik 3’te C matrisindeki değerler ile karşılaştırılan bu k değeri, eğer C matrisinin her bir satırında bulunan değer ile kıyaslandığında küçük olarak bulunmuş ise, o satırdaki birey yoksul olarak adlandırılır. Bu gözlem grubunda k eşik değerinin altında kaç kişinin kaldığı ve gözlem grubunda kaç adet yoksul olduğunu göstermesi açısından oldukça önemli bir değerdir ve seçiminde olabildiğince titiz davranılmalıdır. Aksi takdirde k eşik değeri olması gerekenden büyük alınırsa gözlem grubunda yoksul sayısı beklenenden daha düşük çıkacak yahut tersi durumda gözlem grubunun çoğunluğu yoksulluk sınırının üstünde çıkacaktır. Böyle olması sonucunda ise ölçüm isabetli sonuç vermeyecek ve isabetli politikalar üretilmeyecektir.

Bahsedilen bu dört adım AF yöntemiyle yapılan bir ölçüm için tanımların ne olduğundan bahsetmektedir. Tanımlama aşamaları yapıldıktan sonra sansürlenmiş yoksunluk matrisi oluşturulabilir. Bu sansürlenmiş yoksunluk matrisi hangi bireyin yoksul olduğuna ve toplamda ele alınan gözlem grubu içinde kaç adet yoksul bulunduğu işaret etmektedir. Bir başka ifadeyle yoksul olmayan bireylere ait tüm veriler bu matriste 0 değerini alırken, bu, örneklerdeki yoksul bireylerin toplam sayısının elde edilmesinde gerekli olmaktadır.

2.3 Çok Boyutlu Yoksulluk Endeksinin Hesaplanması (M_p , Multidimensional Poverty Index)

Yoksulluğun çok boyutlu değerlendirilmesine karar verildikten sonra çok boyutlu yoksulluk endeksi hesaplanabilir. Endeksinin hesaplanmasında kullanılan bir takım yöntemler vardır. Ancak burada sadece önceki başlıklarda da detaylı olarak ele alınan ve Alkire-Foster metodu kullanılarak yapılan çok boyutlu yoksulluk endeksinin oluşturulma aşamaları gösterilecektir. Alkire-Foster yaklaşımı kullanılarak yoksulluk ölçümü yapıp sayısal veriler elde edildikten sonra, yoksulluğun ne ölçüde yaşandığı, nüfus içinde yoksulların oranı gibi yoksulluğa ait oransal çıkarımlar yapılabilir. Politika önermelerine kaynak teşkil edecek, yoksulluk hakkında derin ve detaylı bilgiler sunacak bu bu endeksler aşağıdaki başlıklar altında anlatılabilir.

2.3.1 Kafa Sayım Oranı (H, Headcount Ratio)

Yoksulluk ölçümlerinde sıklıkla kullanılan ve elde edilen bu değer *yoksulluk oranı*, *kişi sayısı oranı* gibi çeşitli isimlerle adlandırılmaktadır. Seebhom Rowentree'nin yoksulluk ölçümünde de kullandığı kafa sayım oranı, yoksulluk sınırı altında kalan nüfusun toplam nüfusa oranıdır ve nüfusun içindeki yoksul kişi oranını göstermektedir (Kumar vd. 1996: 56; Sen, 1997: 168). Bir başka ifadeyle q toplam nüfus içinde yoksul birey sayısını, n toplam nüfusu temsil ediyor iken, H kafa sayım oranı eşitlik 8'de gösterildiği gibi hesaplanmaktadır.

$$H = \frac{q}{n} \quad (4)$$

Eşitlik 4'te elde edilen bu oran 0 ile 1 arasında değer almaktadır ve söz konusu oran 0 değerini alırsa nüfusun içinde hiç yoksul olmadığını, 1 değerini alırsa bütün nüfusun yoksul olduğunu göstermektedir (Haughton ve Khandker, 2009: 69). Yoksulluk hakkında yüzeysel bilgi veren bu endeksin önemli ölçüde eksik yanları da mevcuttur. Örneğin yoksulluğun şiddeti ve yoğunluğu hakkında bilgi vermemesi, yoksulluk sınırı altında kalan bireylerin gelir dağılımlarına ve yoksullar arasında gelir transferlerine duyarsız olması, bu oran kullanılarak yapılan ölçümlerin eksik taraflarının bir kısmıdır (Kakwani, 1980: 441).

2.3.2 Ortalama Yoksunluk Oranı (A, Avarage Deprivation Ratio)

Bu oranın yoksulluğun derinliğini göstermesi ve yoksul kişilerin boyut/gösterge başına maruz kaldıkları yoksunluğu göstermesi açısından önemli bir niteliği bulunmakta, kafa sayım oranında olduğu gibi 0 ile 1 arasında değerler almakta ve oranın 1 olması gözlem grubu içinde tüm kişilerin yoksul olduğunu belirtmektedir. Bir diğer ifadeyle ortalama yoksunluğun, boyut/gösterge başına karşılığı A ile yansıtılmaktadır. *Yoksunluklar toplamı*; her bir bireyin maruz kaldığı toplam yoksunluk sayılarının toplamı, q kafa sayım oranında da bahsi geçen toplam nüfus içinde yoksul birey sayısını, d eşitlik 1'de kazanımlar matrisinde yer alan boyutların toplam sayısını temsil etmekte iken ortalama yoksunluk oranı, matematiksel olarak eşitlik 5'ta ifade edildiği gibi hesaplanmaktadır (Zambak, 2014: 34).

$$A = \frac{\text{Ortalama Yoksunluk}}{\text{Boyut Sayısı}} = \frac{\frac{\text{Yoksunlukların Toplamı}}{\text{Yoksul Birey Sayısı}}}{\text{Boyut Sayısı}} = \frac{\sum^d c}{q} \quad (5)$$

2.3.3 Düzeltilmiş Kafa Sayım Oranı (M_0 , Adjusted Headcount Ratio)

Düzeltilmiş kafa sayım oranı, Alkire-Foster yönteminde en sık kullanılan endekstir ki bu endeks yoksulluğun hangi seviyede yaşandığını göstermesi bakımından büyük önem arz etmektedir. Bu önemi, gözlem grubunu alt gruplara ayrıştırarak yoksulluk endeksinde etki eden birim, kesim, bölge vs.'nin ortaya çıkarılmasına olanak sağlaması ve endeksin alt gruplara ayrıştırılabilir olması özelliğinden gelmektedir. Bunun yanında endekse etki eden boyutların görülmesine fırsat vermesi ise boyutsal ayrıştırılabilirlik özelliğinden kaynaklanmaktadır (Alkire ve Foster, 2011b: 9-11). Belirtilen özelliklere ek olarak boyutsal tekdüzelik özelliği de mevcuttur, ki bu özellikte her hangi bir bireyin yoksunluk sayısında artış olursa ortalama yoksunluk oranı (A) artar ve buna bağlı olarak yoksulluk oranı da artmış olur.

M_0 iki farklı şekilde hesaplanabilir. Birinci yolda bu değer, eşitlik 6'da görüldüğü üzere kafa sayımı oranı (H) ile ortalama yoksunluk oranının (A) çarpılmasıyla elde edilir. İkinci yolda ise, eşitlik 7'de gösterilen " $g^0(k)$, sansürlenmiş yoksunluk matrisi"nin aritmetik ortalamasının (μ :aritmetik ortalama fonksiyonu) alınması ile hesaplanır (Alkire ve Foster, 2011b: 298).

$$M_0 = H \times A \quad (6)$$

$$M_0 = \mu [g^0(k)] \quad (7)$$

3. KADIN YOKSULLUĞUNA İLİŞKİN LİTERATÜR ÖZETİ

Günümüzde kadın yoksulluğu her bilim dalının ortak ilgi alanı haline gelirken, iktisattan sosyolojiye, tarihten felsefeye kadar birçok alanda bu konudaki çalışmalara rastlamak mümkün olmuştur. Dolayısıyla kadın yoksulluğu araştırmalarının sayısı her geçen gün artmış ve yazın hayatına çok miktarda kaynak sunulmuştur. Çalışmanın bu başlığı altında söz konusu kaynakların bir kısmı ulusal ve uluslararası ölçekte özetlenmiş olup (Tablo 1), iki başlık halinde ortaya konulmuştur³.

3.1 Ulusal Ölçekte Kadın Yoksulluğu Çalışmaları

Ulusal ölçekte kadın yoksulluğunu “çok boyutlu analiz yöntemi” çerçevesinden ele alan çalışmalara rastlanmamaktadır⁴ ki mikro verilerin kısıtlı olması çalışma yetersizliğinin olası sebepleri arasında gösterilebilir. Bu nedenle bu bölümde, ele alış yöntemine bakılmaksızın kadın yoksulluğunu konu edinen çalışmalar incelenmiştir.

Söz konusu çalışmaların ilki Duyan Çamur’a (2010) aittir ve araştırmacı yaptığı analizi sonucunda kadınların yoksulluğunu etkileyen unsurları, kadınların gelirden mahrum olmaları, ailelerinden yoksulluk dışında bir miras kalmaması, gelin olarak geldikleri evin şartlarının evlenmeden önceki ailesinin şartlarıyla aynı ve her ikisinde yoksul olması sebebiyle eşlerinden ayrılıp geri dönememeleri şeklinde sıralamıştır. Kadın yoksulluğuna odaklanan bir diğer çalışma Arpacı (2010) tarafından ele alınmıştır. Arpacı (2010) yaptığı bu çalışmada kadın yoksulluğunun başlıca sebebinin gelirden mahrumiyet şeklinde özellikle vurgulamıştır. Bunun yanında kadın yoksulluğuna odaklanan bir başka çalışma Uçar (2011) tarafından kaleme alınırken, araştırmacı, kadın yoksulluğu ile mücadelede sosyal politika araçlarının etkinliğine değinmiş ve analiz sonucunda sosyal yardımların biyolojik varlığı devam ettirebilmek adına hayati bir öneme sahip olduğunu fakat bu yardımların kadınların sosyal konumlarında iyileştirici bir etkiye sahip olmadığı vurgulanmıştır. Kadına yönelik yapılan çalışmalardan bir diğeri Güzel’e (2011) aittir ve Güzel (2011) yaptığı bu çalışmada yetersiz eğitimin, istihdam olanaklarının ve kadının enformel sektörlerde düşük ücret karşılığı çalışmaya razı olmasının, kadın yoksulluğunu etkilediğini belirtmiş ve kadın yoksulluğunun önlenmesinde Türkiye geneli için mikro kredi uygulamalarının önemine vurgu yapmıştır.

Kadın yoksulluğunu ele alan diğer çalışmalar ise Zambak (2014), Özaydınlık (2014) ve Gerşil (2015) tarafından ele alınmaktadır. Zambak (2014), Mersin ve Erzurum illeri için anket verisi kullanarak çok boyutlu yoksulluk endeksi hesaplamış olup, yevmiyeli ve kendi hesabına çalışma ile eğitimsiz olmanın kadın yoksulluğunu arttırdığı sonucuna ulaşmıştır. Ayrıca, kendi hesabına çalışan kadınlarda yoksulluk oranının daha yüksek olduğuna ilişkin bulguya Karadeniz ve Durusoy (2013)’un “Türkiye’de Yaşlı Yoksulluğu” çalışmalarında da rastlanmaktadır. Özaydınlık (2014) da kadınların doğumdan itibaren erkeklere nazaran daha dezavantajlı bir konumda olduğunu ve bu dezavantajlardan birinin de eğitim alanında olduğunu belirtmiş, eğitimsizliğin yahut düşük eğitim seviyesinin kadın yoksulluğunu arttırdığını vurgulamıştır. Gerşil (2015) ise kadın yoksulluğunun sebeplerini kırdan kente göç eden kadının eğitim düzeyinin düşük olması sebebiyle kentte iş bulamamasına, ücretsiz aile işçisi olarak çalışmasına ya da istihdama katılamamasına bağlamıştır.

Kadın yoksulluğuna odaklanan bir diğer çalışma Uysal ve Köksal (2017), TÜİK 2015 yılı Gelir ve Yaşam Koşulları Anketi verileri üzerinden bir değerlendirme yaparken, bu doğrultuda Türkiye’deki hane reislerinin %18’inin kadın, kadın aile reislerinin yarısından fazlasının dul, çoğunun düşük eğitimli olduğunu ortaya çıkarmış ve reisi kadın olan hanelerin %40’ının maddi yoksunluk çektiği sonucuna ulaşmıştır. Bu çalışmalara ek olarak Topalhan ve Yeşilkaya (2017), Türkiye, İngiltere, İrlanda, Danimarka, Slovenya, Çek Cumhuriyeti, Almanya, İspanya, Yunanistan ve Avrupa Birliği ülkelerine ait 2007-2015 yılları arası verileri kullanarak ve panel veri yöntemiyle bir regresyon analizi yapmışlardır. Analiz sonucunda, kadın yoksulluğu ile istihdam oranı ve eğitim arasında negatif yönlü bir ilişki bulunduğunu, istihdam ve eğitim artışının kadın yoksulluğunu azalttığını, gelirin ise kadın yoksulluğuna ilişkin bir çıkarımda bulunmak için net sonuçlar vermediğini vurgulamıştır. Kadın yoksulluğunu ele alan bir diğer çalışma ise Yalçın’a (2018) aittir. Yalçın’ı (2018), Şahin ve Şahin’in (2018) yaptığı çalışmalar takip etmektedir.

3 “Kadın yoksulluğu” literatürü incelendiğinde, ulusal ve uluslararası alanda çok sayıda çalışmanın var olduğu söylenebilir. Ancak ulusal literatüre bakıldığında kadın yoksulluğunu “çok boyutlu yoksulluk endeksi” ekseninde ele alan çalışmanın bulunmadığı ve konunun daha çok parasal göstergelerle ele alındığı söylenebilir. Buna karşın çok boyutlu kadın yoksulluğu odağında uluslararası literatür bir hayli zengindir. Bu çalışmada ise, ulusal literatürdeki mevcut açığı ortaya koyabilmek ve güncelliğin yakalanabilmesi adına 2010 yılı sonrasında atf alma bakımından öne çıkan ulusal ve uluslararası çalışmalara odaklanılmıştır.

4 Zambak ve Çağatay’ın (2013) kaleme aldıkları çalışmada, pür cinsiyet temelli bir analiz yapılmamış olsa da, kadın yoksulluğuna ilişkin çok boyutlu çıkarımlarda bulunulduğu görülmektedir.

Yalçın (2018) hane içinde yaşanan eşitsizliklerin, yetersiz eğitimin, kötü evlilik sonucu boşanmaların, kadının düşük ücretle çalışmasının, kadının hane reisi olmasının, kırsal kesimde ücretsiz aile işçisi olarak çalışmasının kadın yoksulluğunu etkileyen unsurlar olduğunu belirtmiştir. Şahin ve Şahin (2018) ise kadın yoksulluğunun uzun vadede çözülebilecek bir sorun olduğunu, çözüm olarak ise hükümet politikalarının iyileştirilmesi ve bu alanda hizmet veren kuruluşların kapasitelerinin artırılmasına işaret etmiştir. Bu çalışmalara ek olarak ve farklı bir bakış açısı ile Zacharias vd. (2014) özellikle alt gelir gruplarında yer alan kadınların hanedeki bakım yükleri nedeniyle “zaman yoksulluğuna”⁵ maruz kaldıklarına odaklanmış ve bunun en aza indirilmesine yönelik çözüm önerilerini sıralamıştır. Diğer bir ifadeyle araştırmacılar 2006 yılı verileri altında Türkiye’deki tüketim harcamalarıyla zaman açığı olarak adlandırdıkları yoksulluk göstergelerini (LIMTCP) ele almıştır. Çalışmaya göre bireyin (18-70 yaş) hanehalkı üretimine ve faaliyetlerine (ev işleri, çocuk bakımı vb.) ya da kişisel bakımına *zaman ayıramaması*, zamansal bakımdan yoksulluğuna karşılık gelmektedir. Bu faaliyetler için gerekli zamanın ayrılamaması ise fazla çalışma sürelerinden kaynaklanmaktadır. Araştırmacılar sadece tüketim harcamalarını ele alarak yapılan ölçümlerin yoksulluğu gizlediğine, bu nedenle zamanın harcama boyutunun da hesaplamalara dahil edilmesi gerektiğine işaret etmektedir. Tüketim harcamalarını temel alan resmi ölçümlere göre %30 olan yoksulluk oranı, zaman açığının da göz önüne alındığı bir durumda %40 olmaktadır, ki bu da yaklaşık %10’luk bir gizli yoksulluk oranına karşılık gelmektedir. Çalışmanın önemli bir vurgusu ise, kadınların istihdam imkan ve koşullarının iyileştirilmesinin, düşük çalışma sürelerinin ve yüksek kazançlı istihdam alanlarının yaratılmasının, kayıtlı istihdamın artırılmasının, sosyal güvenlik sisteminin iyileştirilmesinin ve aktif bir sosyal yardım sisteminin oluşturulmasının, bireylerin zaman açıklarını azaltarak hem kendilerine hem de ailelerine ayıracakları zamanın süresini ve kalitesini arttıracaktır, ki bu da toplumda daha mutlu bireylerin yer almasını sağlayacaktır.

3.2 Uluslararası Ölçekte Çok Boyutlu Kadın Yoksulluğu Çalışmaları

Ulusal ölçekte kadın yoksulluğuna çok boyutlu olarak yaklaşan çalışmaya her ne kadar rastlanamıyor olsa da, uluslararası literatür incelendiğinde bu konuya odaklanan çok sayıda çalışmayla karşılaşmak mümkündür. Bunların bir kısmı Bastos vd. (2009), Batana (2013), Wu ve Qi (2017) ve Maduekwe (2018) şeklinde sıralanabilir. Bu noktada başlangıçta Bastos vd.’nin (2009) çalışmasına değinilebilir. Araştırmacılar, Portekiz için 1995-2001 yılları arası hanehalkı panel verilerini kullanarak kadın yoksulluğunu çok boyutlu çerçevede değerlendirmeye aldığı çalışmada toplamda 10.184 adet gözlemi analize dahil etmiştir. Ölçüm sonucu yaşlı kadınların, yalnız yaşayan kadınların ve aile reisi kadın olan hanelerin gelir yoksulluğu çektiği tespit edilmiştir. Ayrıca Portekiz toplumsal yaşam kültüründe kadınların işgücü piyasasında ve diğer cinsiyet temelli olgularda ayrımcılığa maruz kaldığı da, kadının yoksul şekilde yaşamasına sebep olan etmenler arasında sayılmıştır. Yoksulluğu bu çerçevede ele alan bir diğer çalışma Batana’ya (2013) aittir. Batana (2013), yaptığı bu çalışmada kadın yoksulluğunu Alkire - Foster ölçüm yöntemini kullanarak hesaplamıştır. Çalışmada kadın yoksulluğuna en büyük etkiye yaşam boyutundan sonra eğitim boyutunun sebep olduğu vurgulanmıştır. Benzer şekilde yapılan çalışmalardan biri de Wu ve Qi (2017) tarafından kaleme alınmıştır. Wu ve Qi’nin (2017) Çin’de yaşayan kadın ve erkekler arası cinsiyet eşitsizliği üzerinden kadın yoksulluğuna ve kadının yoksullaşmasına sebep olan etkenlere odaklandıkları bu çalışmada kadın yoksulluğunu etkileyen faktörleri ortaya çıkarmak için sabit etkili lojistik regresyonu tercih etmişlerdir. Ölçümlere göre analiz bölgesinde kadınların yoksulluğuna %33 oranında temel eğitimin tamamlanamaması sebep olmaktadır. Ayrıca kırsal kesimde yaşayan kadınlar kaynaklara erişim sıkıntısı çekmekte, sağlık, eğitim gibi kamu hizmetlerinden yeterince faydalanamamaktadır.

Son olarak Maduekwe (2018)’nin tarafından yapılan yoksulluk analizine değinilebilir. Araştırmacı, Sahra altı Afrika ülkesi olan Malavi için yaptığı çalışmada kadın yoksulluğunu Alkire-Foster metodunu kullanarak, çok boyutlu olarak ölçmülemiştir ki ele aldıkları endeks, kabul görme ve şiddet ana boyutlarına bağlı bireysel karar alabilme, öz yönetim, maruz kalınan şiddet türleri gibi alt göstergelerden oluşmaktadır. Sonuçların en çarpıcı yanı kadın yoksulluğuna en fazla etki eden boyutun bireysel karar alabilme yani güçlenme boyutu olduğudur. Bu boyuta bağlı olan, kadının bireysel sağlığı konusunda kendisinin karar veremiyor olması alt göstergesi kadın yoksulluğuna %80 oranında etki etmektedir.

5 Kadınların “zaman yoksulluğuna” odaklanan diğer çalışmalar arasında, Özateş (2015) ve Öneş vd. (2013) de öne çıkmaktadır.

Tablo 1: Kadınlara Yönelik Yapılan Seçilmiş Yoksulluk Çalışmalarının Genel Görünümü

Araştırmacı	Analiz Yılı	Analiz Bölgesi	Veri Seti	Analiz Yöntemi	Bulgular
<i>Duyan Çamur (2010)</i>	2010	Ankara	Anket	Gelir Temelli Yaklaşım	Kadın yoksulluğu, gelir yetersizliği ve kronik yoksulluktan kaynaklanmaktadır.
<i>Arpacı (2010)</i>	2010	TR	TÜİK	Çok Boyutlu Yaklaşım	Geliri artırma ve güçlenme konularında kadınlara yönelik politikalar uygulanmalıdır.
<i>Uçar (2011)</i>	2011	Ankara	Anket	Gelir Temelli Yaklaşım	Kadınlara yönelik sosyal transfer harcamaları daha etkin kullanılmalıdır.
<i>Güzel (2011)</i>	2011	TR	International Labor Organisation	Gelir Temelli Yaklaşım	Mikrokredi uygulamalarının artması kadın yoksulluğunu azaltmaktadır.
<i>Kızılgöl (2012)</i>	2008	TR	TÜİK	Gelir Temelli Yaklaşım	Kadın yoksulluğunu hanehalkı reisi olmak arttırırken, 10 yılın üzerinde eğitim almış olmak azaltmaktadır.
<i>Özaydınlık (2014)</i>	2011	TR	TÜİK	Gelir Temelli Yaklaşım	Eğitimsizlik veya erkeklere nazaran daha az süre eğitim görmek kadın yoksulluğunu tetiklemektedir.
<i>Zambak (2014)</i>	2014	Mersin ve Erzurum	Anket	Çok Boyutlu Yaklaşım	Yevmiyeli ve kendi hesabına çalışma ile eğitimsiz olmak kadın yoksulluğunu arttırmaktadır.
<i>Gersil (2015)</i>	2009	TR	TÜİK	Gelir Temelli Yaklaşım	Kırdan kente göç ve ücretsiz aile işçiliği kadın yoksulluğunu arttırıcı faktörlerdir.
<i>Uysal ve Köksal (2017)</i>	2015	TR	TÜİK	Gelir Temelli Yaklaşım	Hanehalkı reisi olan kadınların yoksulluğu artmaktadır.
<i>Topalhan ve Yeşilkaya (2017)</i>	2007-2015	Türkiye, İngiltere, İrlanda, Danimarka, Slovenya, Çekya, Almanya, İspanya, AB	EUROSTAT	Gelir Temelli Yaklaşım	Kadın yoksulluğu ile istihdam oranı ve eğitim arasında negatif yönlü bir ilişki bulunmaktadır.
<i>Yalçın (2018)</i>	2009	TR	TÜİK	Gelir Temelli Yaklaşım	Hane içi eşitsizlikler ve enformel sektörde çalışma durumu kadın yoksulluğunu olumsuz etkilemektedir.
<i>Topgül (2018)</i>	2018	Tokat	Anket	Gelir Temelli Yaklaşım	Eğitim seviyesi yetersizliği ve enformel sektörde çalışma durumu kadınların yoksulluğunu arttırıcı yönde etkilemektedir.
<i>Bastos vd. (2009)</i>	1995-2001	Portekiz	European Community Household Panel	Çok Boyutlu Yaklaşım	İşgücü piyasasında ayrımcılığa maruz kalma ve ileri yaşta olma kadın yoksulluğunu arttırmaktadır.
<i>Batana (2013)</i>	2003-2006	Sahra Altı Ülkeler	Demography and Households Survey	Çok Boyutlu Yaklaşım	Kırsal alanda yaşam ve yetersiz eğitim kadın yoksulluğunu arttırıcı etmenlerdir.
<i>Wu ve Qi (2017)</i>	2008-2012	Çin	Chinas Family Panel Studies	Çok Boyutlu Yaklaşım	Kırsal kesimde yaşayan ve kamu hizmetlerinden yeteri kadar faydalanamayan kadınlar yoksuldur.
<i>Maduekwe (2018)</i>	2004, 2010-2015	Malavi	Malavi Demography and Households Survey	Çok Boyutlu Yaklaşım	Güçlenme boyutunda yetersiz kalan kadınların yoksulluğu artmaktadır.
<i>Zacharias vd. (2014)</i>	2006	TR	Anket	LİMTCP, Zaman Açığı	Zaman açığının artması, özellikle kadınların parasal yoksulluk oranını daha da artmasına neden olmaktadır.

4. TR61 BÖLGESİ'NDEKİ KADIN YOKSULLUĞUNUN ÇOK BOYUTLU ÖLÇÜMÜ

Önceki başlıklarda da vurgulandığı üzere bu çalışmanın temel amacı literatürde sıklıkla başvurulan gelir temelli ve parasal yoksulluk ölçümlerinin aksine çok boyutlu ölçüm yöntemleri kullanılarak TR61 Bölgesi'nde yaşayan

kadınların yoksulluğunu ortaya çıkarmak ve yoksulluğu etkileyen faktörleri analiz etmektir. Bu doğrultuda Antalya, Burdur ve Isparta'dan oluşan TR61 Bölgesi'nde yaşayan kadınların yoksunluk yaşadığı alanlar incelenmiştir. Kadın yoksulluğunu hesaplamak ve hangi göstergelerin öne çıktığını belirlemek için "Avrupa 2020; Akıllı, Sürdürülebilir ve Kapsayıcı Büyüme Stratejisi"⁶ esas alınmış olup, Alkire vd.'ye (2014) ait çalışmada belirtilen boyut, gösterge ve ağırlıklar kullanılmıştır^{7,8}.

4.1 Örneklem

Çalışmada hesaplanması planlanan ÇBY endeksinin elde edilmesi için gerekli veriye, TÜİK (Türkiye İstatistik Kurumu) Gelir ve Yaşam Koşulları Araştırması'nın 2017 yılı kesit verilerinin açıklanması sonucunda ulaşılmıştır. Söz konusu ham veriler incelendiğinde TR61 Bölgesi'nde 903 hane bulunduğu ve bu hanelerde toplam 2757 hanehalkının yaşadığı görülmektedir ki bu hanehalkının 1391'ini "kadınlar" oluşturmaktadır. Gözlemlerin Avrupa İstatistik Ofisi (EUROSTAT) yoksulluk çalışmaları ile uyum göstermesi adına gözlem grubunun 16 yaş ve üzeri kadınlardan oluşmasına dikkat edilmiştir. Bu doğrultuda açıklanan gözlem sayısı 1112 kadını kapsamakta ve ampirik analiz bu veri setine uygulanmaktadır.

4.2 Tanımlayıcı İstatistikler

Bu başlık altında Antalya, Burdur ve Isparta'dan oluşan TR61 Bölgesi'ndeki 16 yaş ve üzeri 1112 kadından oluşan gözlem grubunun yaş, eğitim, çalışılan sektör, hane reisi, medeni hal durumları sınıflandırılmaktadır. Bu noktada 0 ve 14 yaş arasının çocuk kabul edildiği durumda TR61 Bölgesi hane başı çocuk sayısının 1,6 olduğu söylenebilirken, hane başına düşen fert sayısının 3 olduğu belirtilebilir. Bu sayı TR61 Bölgesi'nin daha çok çekirdek aile şeklinde nitelendirilebilecek ailelerden oluştuğuna işaret etmektedir. Ayrıca 25-49 yaş grubunda yer alan kadınların örneklem grubu içindeki payının %46,5 olması ise TR61 Bölgesi'nde yaşayan kadınlar ile ilgili demografik bilgiler sunmaktadır.

Tablo 2: TR61 Bölgesi'ndeki Kadınlara Ait Tanımlayıcı İstatistikler

		Kişi	%
Yaş	15-24	169	15,2
	25-49	517	46,5
	50-64	266	23,9
	64+	160	14,4
Çalışılan Sektör	Tarım	271	24,4
	İmalat Sanayi	96	8,6
	İnşaat	57	5,1
	Hizmet	309	27,8
	İşsiz veya çalışmayanlar	379	34,1
Eğitim	Okur-Yazar Değil	121	10,9
	İlkokul	483	43,4
	İlköğretim	81	7,3
	Ortaokul ve Dengi	115	10,3
	Genel Lise	102	9,2
	Mesleki veya Teknik Lise	89	8,0
	Yüksekokul	48	6,6
	Lisans, Yüksek Lisans, Doktora	80	7,0

6 EUROSTAT: <https://eur-lex.europa.eu/legal-content/EN/TXT/PDF/?uri=CELEX:52010DC2020&from=EN>

7 Bu çalışmada Alkire ve Foster (2011a, 2011b) ile Alkire ve Jahan'ın (2018) çalışmalarında ele aldıkları boyut ve göstergeler değil, Alkire vd.'nin 2014 yılında kaleme aldıkları çalışmada kullanılan ve Tablo 3'te yansıtılan boyut, gösterge, yoksunluk koşulu ve ağırlıklar kullanılmıştır.

8 Hesaplamalar E-views programı kullanılarak yapılmıştır.

Medeni Hal	Evli	786	70,7
	Hiç Evlenmemiş	211	19,0
	Eşi Öldü	76	6,8
	Boşandı	39	3,5
Hanehalkı Reisi	Kadın (Kendisi)	182	16,4
	Erkek (Eşi)	661	59,4
	Diğer (Anne, baba, kardeş vb.)	269	24,2
Genel	Örneklem Toplamı	1112	100

Yaş istatistiklerinin yer aldığı Tablo 2'ye göre başlangıçta, yüzdesel olarak gözlem grubu içindeki payı %15 olan 15–24 yaş arası genç nüfusun azlığı göze çarpmaktadır. Genç nüfus payına yakın bir oranda olmak üzere 65 yaş üstü kadınların azlığı da tablodan çıkarılabilecek bir başka sonuçtur. Bunun yanında gözlem grubu içinde minimum yaşı 16, medyan yaşı 43 ve maksimum yaşı 94 olduğu da söylenebilir. Ek olarak yaş grubu bakımından bölge kadınlarının neredeyse yarısının 24-49 yaş grubundan oluştuğu vurgulanabilir.

Çalışılan sektörler ele alındığında hizmetler sektörünün %27,8 ile başı çektığı görülmektedir. Buna karşın hizmetler sektörünü %24,4 ile tarım sektörü takip etmektedir. TR61 Bölgesi'nde geniş tarımsal alanlar ve çok sayıda otel bulunmaktadır. Bu durum göz önüne alındığında çalışılan sektörler ile bölgenin karakteristik özelliklerinin bire bir örtüştüğü de söylenebilir. Eğitim durumuna bakıldığında ise %43,4 ile ilköğretim düzeyinde eğitim alanların gözlem grubu içinde çoğunlukta olduğu görülmektedir. Okuma yazma bilmeyen %10,9'luk bir kesimin olması ise ülkenin batısında yer alan bir bölge için eğitimde alınması gereken mesafeye işaret etmektedir. Örneklemdeki kadınların medeni hallerine bakıldığında, %70,7'lik bir oran ile çoğunluğun evli olduğu söylenebilir. Bunun yanında hiç evlenmemiş 211 kişi ve eşi ölen 76 kişi, gözlem grubu içinde yer almaktadır. Boşanma oranları incelendiğinde ise 2017 yılı gözlem grubunda yer alan 1112 kadından sadece 39 tanesi boşanmış olduğunu beyan etmiştir ki bu sayı ile boşanmış kadınların gözlem grubu içindeki payı %3,5 olmaktadır. Hanehalkı reisi ise bu bölgede çoğunlukla erkeklerden oluşmaktadır. Bir başka ifadeyle örneklem içerisinde hanehalkı reisi kadın olan 182 hane var iken, bu sayı erkekler için 661'dir.

4.3 Çalışmada Kullanılan Boyut, Gösterge, Yoksunluk Koşulu ve Ağırlıklar

Önceki başlıklarda da vurgulandığı üzere, bu çalışmada kullanılan boyut, gösterge ve ağırlıklar Alkire vd. (2014)'nin analizinden uyarlanmıştır ki söz konusu çalışma *Avrupa 2020, Eğitim, Sağlık ve Çevresel Faktörlerin yer aldığı 4 ana boyuttan ve bu boyutlara bağlı 12 alt göstergeden oluşmaktadır.*

Alkire vd. (2014)'nin ele aldığı 4 boyuttan ilki olan *Avrupa 2020 Boyutu "Gelir", "Çalışma Yoğunluğu" ve "Aşırı Maddi Yoksunluk"* alt göstergelerini içermektedir. Bu noktada gelir alt göstergesinin yoksunluğunun belirlenmesinde eşdeğer fert başına gelirin, medyan gelirin %60'ından az olup olmadığı esas alınmaktadır. Eşdeğer fert büyüklüğü OECD ölçeği kullanılarak hesaplanırken, bireyin medyan gelirin %60'ından daha az bir gelire sahip olması, yoksun kabul edilmesine karşılık gelmektedir. Çalışma yoğunluğunun belirlenmesinde, çalışma çağında olan bireylerin çalıştıkları toplam ay sayısının çalışmaya uygun oldukları toplam ay sayısına oranı kullanılmaktadır. Eğer fert başı oran 0,2'den küçük ise birey bu göstergede yoksun sayılmaktadır. Gelir boyutuna bağlı bir diğer gösterge ise aşırı maddi yoksunluk göstergesidir. Aşırı maddi yoksunluğun belirlenmesinde Eurostat normları kullanılmaktadır ve Eurostat, bireyin yoksun kabul edilebilmesi için, belirlenen 9 maddenin en az 4'ünde yoksun olma durumunun varlığını gözetmektedir. Bu dokuz madde şu şekilde sıralanabilir: Beklenmeyen harcamaları karşılayamama; evden uzakta tüm aile fertleri ile bir haftalık tatil yapamama; kira, fatura, konut kredisi vs. borçların ödenmesinde çekilen zorluk; iki günde bir et, tavuk, balık yiyememe; evin ısınma ihtiyacını karşılayamama; çamaşır makinesi, renkli televizyon, mobil telefon ve araba sahibi olmama.

Alkire vd. (2014)'nin çok boyutlu yoksulluk endeksini elde etmek için ele aldığı bir diğer boyut eğitim boyutudur ve bu boyut tek bir alt göstergeden oluşmaktadır. Bu göstergede bireyin temel eğitim almamış olması yoksun kabul edilmesinin ön şartı olarak öne sürülmüştür.

Endeksin hesaplanmasında kullanılan 3. boyut olan *sağlık* boyutunda 4 alt gösterge yer almaktadır. Bu alt göstegelerden ilki bireyin sağlık durumu hakkındadır. Birey sağlık durumunu kötü ya da çok kötü olarak tanımlamışsa bu göstergede yoksun kabul edilir. İkinci alt gösterge bireyin kronik bir hastalığa sahip olup olmadığı ile ilgilidir ki kişinin kronik bir hastalığı var ise yoksundur. Sağlığa ilişkin üçüncü alt gösterge ferdin sağlık problemleri nedeniyle gün içi aktivitelerinde bir sınırlama olup olmadığına yoğunlaşmaktadır. Yaklaşımına göre birey sağlık sorunları yüzünden gün içi faaliyetlerini sürdüremiyorsa yoksundur. Dördüncü ve son gösterge ise bireyin ihtiyaç halinde doktora başvurabilme olanağını ele alır. Birey sağlık sorunu nedeniyle doktora başvuramada yetersiz kalıyor ve herhangi bir sağlık kuruluşuna başvuramıyorsa yoksun olarak ifade edilmektedir.

Çok boyutlu yoksullukta Alkire vd. (2014)'nin odaklandığı ve *çevresel faktörlerin* ele alındığı son boyut ise dört alt göstergeden oluşmaktadır ki bu alanda ilk olarak hanehalkının yaşadığı hanenin fiziksel şartları ele alınır. Eğer bireyin oturduğu evin çatısından su akıyor, duvarları rutubet alıyor ve pencere profilleri çürümüş halde bulunuyorsa birey bu gösterge için yoksun kabul edilir. Çevreye ilişkin ikinci gösterge çevre kaynaklı ses kirliliğine değinmektedir. Eğer birey hanesinde komşularından veya sokaktan gelen rahatsız edici seslere maruz kalıyorsa bu gösterge için yoksundur. Bu boyuta ilişkin ikinci gösterge ses kirliliğine odaklanırken, üçüncü gösterge çevre kirliliğine dikkat çekmektedir. Bireyin yaşadığı çevrede endüstri bazlı hava kirliliği, yoğun trafik, çevresel faktörlerde bozulma ve kirlenme var ise birey bu göstergede yoksun kabul edilir. Dördüncü ve son gösterge ise bireyin içinde bulunduğu çevrede suç olaylarıyla karşı karşıya gelme ihtimaline vurgu yapar. Birey bulunduğu çevrede suç veya şiddet olaylarıyla yoğun olarak karşılaşılıyor ise birey bu göstergede yoksundur. Bu noktada çok boyutlu yoksulluğun hesaplanmasında kullanılan tüm boyut ve göstergeler ağırlıklar da dahil edilerek Tablo 3'teki şekliyle gösterilebilir.

Tablo 3: Çok Boyutlu Yoksulluk Ölçümünde Kullanılan Boyut, Gösterge ve Ağırlıklar

Boyut	Gösterge	Yoksunluk Durumu	Ağırlıklar
Avrupa 2020	Gelir	Eşdeğer fert başına gelir medyan gelirin %60'ından az ise	1/12
	Aşırı Maddi Yoksunluk	Eurostat tarafından belirlenen 9 maddenin en az 4'ünden mahrum ise	1/12
	Çalışma Yoğunluğu	Çalışma çağındaki fertlerin çalıştıkları toplam ay sayısının çalışmaya elverişli oldukları toplam ay sayısına oranı 0,2'den az ise	1/12
Eğitim	En Son Mezun Olunan Okul	Fert ilköğretim eğitimi almamış ise	1/4
Sağlık	Sağlık Durumu	Birey sağlık durumunu kötü ya da çok kötü olarak tanımlıyor ise	1/16
	Müzmin Sağlık Problemi	Ferdin kronik/müzmin bir rahatsızlığı var ise	1/16
	Faaliyetlerde Sınırlılık	Fert gün içi aktivitelerini yerine getirmekte güçlük çekiyor ise	1/16
	Doktora Başvuramama	Fert tıbbi muayene ve doktora ihtiyaç halinde başvuramıyor ise	1/16
Çevresel Faktörler	Hane durumu	Ferdin yaşadığı hanenin çatısı akıyor, duvarı rutubetli, penceresi çürük ise	1/16
	Gürültü Kirliliği	Ferdin yaşadığı hane sokaktan veya komşularından gelen seslerden rahatsızlık duyuyor ise	1/16
	Çevre Kirliliği	Ferdin yaşadığı çevrede trafik problemi, endüstri kaynaklı hava kirliliği ve çevresel kirlilik var ise	1/16
	Suç	Fert yaşadığı çevrede suç olayları ve şiddet problemleri ile yoğun karşılaşılıyor ise	1/16

Gerekli olan boyut, gösterge, yoksunluk koşulları ve ağırlıkların tespitinin ardından, TR61 Bölgesi'nde yaşayan 16 yaş ve üzeri kadınlar için çok boyutlu yoksulluk analizinin yapılması mümkün hale gelmiştir. Önceki başlıkta da vurgulandığı üzere analize başlarken boyut, gösterge ve ağırlıklar belirlenirken Alkire vd. (2014)'nin çalışması temel alınmış ve ondan yararlanılmıştır. Farklı ağırlıklar denenmiş olup son karar aşamasında en doğru ağırlıkların Alkire vd. (2014)'de kullanılan ağırlıklar olduğuna karar verilmiştir. Bu belirlemelerin ardından çok boyutlu yoksulluk endeksi ölçüm aşamasına geçilmiştir. Bu takip eden başlıkta değinilecek olan gerekli matrislerin oluşturulmasının ardından ilk aşamada Kafa Sayım Oranı (H) ve Ortalama Yoksunluk Oranı (A) hesaplanmıştır. Bu iki hesaplamadan sonra ise Çok Boyutlu Yoksulluk Endeksi (M_0) elde edilmiştir.

4.4 Matrislerin Oluşturulması

TR61 Bölgesi kadınları için çok boyutlu yoksulluk ölçümünün yapılabilmesi için gerekli olan ilk matris “kazanımlar” matrisidir. Kazanımlar matrisi bireyin her bir boyut ve gösterge için sahip olduğu ham verilerin yer aldığı matristir (Alkire ve Foster, 2011a: 6; Batana, 2013: 341) ki bu çalışmada ele alınan ve eşitlik 12’de gösterilen kazanımlar matrisi 1112 satır ve 12 sütundan oluşmaktadır. Bunun anlamı, matriste 1112 kadın ve 4 boyuta bağlı 12 göstergenin olduğudur. Y kazanımlar matrisi ve takip eden diğer tüm matrisler bu satır ve sütun sayılarına sahiptir. Eşitlik 8’deki matristen TR61 kadın örnekleminde kadının hangi boyutta/göstergede hangi değeri aldığı açıkça görülebilmektedir.

$$Y = \begin{matrix} & \text{Gösterge} \\ \begin{matrix} \text{Birey} \\ \vdots \\ \text{Birey} \end{matrix} & \begin{bmatrix} 38571 & \cdots & 1 \\ \vdots & \ddots & \vdots \\ 86632 & \cdots & 2 \end{bmatrix} \end{matrix} \quad (8)$$

Eşitlik 8’de gösterilen kazanımlar matrisinin oluşturulmasının ardından yoksunluklar matrisi elde edilebilir. Eşitlik 9’da ifade edilen yoksunluklar matrisi, bireyin her bir gösterge için yoksun olma ya da olmama durumunu ifade etmektedir. *Eğer kadın bir göstergede yoksun ise “1”, değilse “0” değerini almaktadır.* Bu matrisin oluşturulmasında Tablo 3’te gösterilen yoksunluk koşulları büyük önem arz etmektedir. Kazanımlar matrisindeki her bir göstergeye ait değer, kendi yoksunluk koşulu (yoksunluk sınırı da denebilir) ile karşılaştırılarak g^0 değerleri elde edilir ve yoksunluklar matrisi elde edilir.

$$g^0 = \begin{matrix} & \text{Gösterge} \\ \begin{matrix} \text{Birey} \\ \vdots \\ \text{Birey} \end{matrix} & \begin{bmatrix} 1 & \cdots & 0 \\ \vdots & \ddots & \vdots \\ 0 & \cdots & 1 \end{bmatrix} \end{matrix} \quad (9)$$

Söz konusu yoksunluklar matrisinin (eşitlik 9) elde edilmesinin ardından “ağırlıklandırılmış matris”in oluşturulma aşamasına geçilebilir⁹. Ağırlıklandırılmış matris, yoksunluk matrisindeki değerlerin önceden belirlenmiş ağırlık katsayıları ile çarpılmış halidir ki eşitlik 10’da verilmiştir. Ağırlıklandırma işlemi ile boyutlara/göstergelere verilen önem seviyeleri farklılaştırılmakta ve bu durumda ağırlıklandırılan boyutların yoksulluğa katkıları da farklı seviyelerde olmaktadır.

$$g^0 = \begin{matrix} & \text{Gösterge} \\ \begin{matrix} \text{Birey} \\ \vdots \\ \text{Birey} \end{matrix} & \begin{bmatrix} 0.6 & \cdots & 0 \\ \vdots & \ddots & \vdots \\ 0 & \cdots & 0.125 \end{bmatrix} \end{matrix} \quad (10)$$

Ağırlıklandırılmış matrisin elde edilmesinin ardından yoksunluk sayılarının toplamını veren C matrisi oluşturulur. Her bir satırdaki değerlerin toplamından oluşan ve eşitlik 11’de ifade edilen C matrisi, “bir bireyin toplam yoksunluk sayısını” vermektedir. Örneğin C matrisinin birinci satırındaki 0,41 değeri, TR61’de yer alan birinci sıradaki kadının yaşadığı toplam yoksunluk sayısını göstermektedir. Bir başka ifadeyle örneklemin ilk sırasındaki bu kadının toplam 12 gösterge içerisinde yoksunluk yaşadığı gösterge sayısı 0,41’dir ki bu sonuç söz konusu kadının 1 göstergede bile yoksun olmadığına karşılık gelmektedir.

$$g^0 = \begin{matrix} & \text{Gösterge} \\ \begin{matrix} \text{Birey} \\ \vdots \\ \text{Birey} \end{matrix} & \begin{bmatrix} 0.6 & \cdots & 0 \\ \vdots & \ddots & \vdots \\ 0 & \cdots & 0.125 \end{bmatrix} \end{matrix} \quad C = \begin{bmatrix} 0.41 \\ \vdots \\ \vdots \\ 0.92 \end{bmatrix} \quad (11)$$

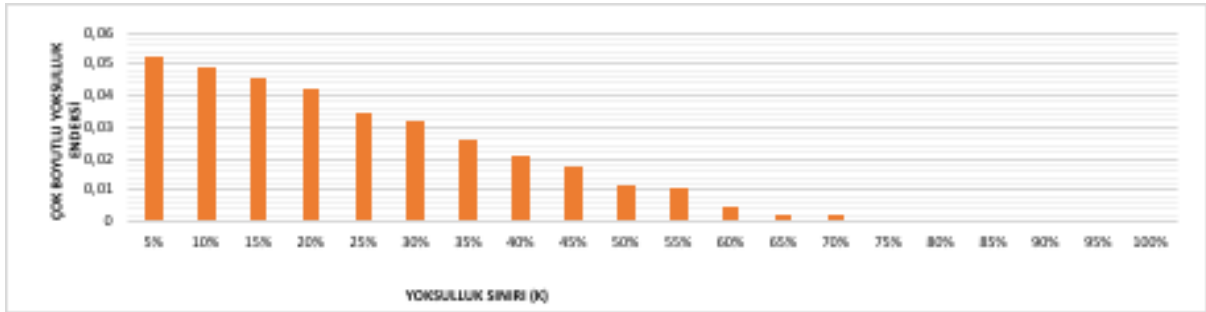
Kazanımlar (eşitlik 8), yoksunluklar (eşitlik 9), ağırlıklandırılmış yoksunluklar (eşitlik 10) ve yoksunluk sayıları matrislerinin (eşitlik 11) oluşturulmasının ardından, yoksunluk sınırlarının belirlenmesi aşamasına geçilebilir.

⁹ Göstergelere yönelik ağırlıklar Tablo 3’te sunulmuştur.

4.5 Yoksulluk Sınırlarının Belirlenmesi

Yoksunluk sınırı, bireyin yoksunluklar toplamı ile karşılaştırılacak bir değeri ifade eder ve Alkire-Foster yöntemine göre ağırlıklı yoksunluklar toplamı önceden belirlenmiş yoksulluk sınırından büyük olan bireyler yoksul kabul edilmektedir (Alkire ve Foster, 2011a: 5; Batana, 2013: 341; Delgado ve Klasen, 2018: 470). Yoksulluk sınırı büyük bir değer seçilirse yoksulların sayısı gözlem grubu içinde az, küçük bir değer seçilir ise olduğundan daha fazla çıkabilmektedir (Mishra, 2014: 1397).

Yoksulluğa yaklaşım olarak Alkire vd. (2014)'nin çalışmasının temel alındığı bu çalışmada yoksulluk sınırları belirlenirken "aşamalı sınır yöntemi" tercih edilmiştir. Yoksulluk sınırı, yani "k" adı verilen değer, %5'ten başlayarak 5'er birimlik artışlar ile %100'e kadar her bir yoksulluk sınırı için kafa sayım oranı (H), ortalama yoksunluk oranı (A) ve çok boyutlu yoksulluk endeksi (M_0) hesaplanmaktadır. Hesaplanan bu değerlerden hareketle hesaplanan çok boyutlu yoksulluk endeksi (M_0) Şekil 1'de gösterilmiştir. Örneğin yoksulluk sınırını ifade eden k değeri %5 kabul edildiğinde kafa sayım oranı yaklaşık %80 civarında çıkmaktadır. Bu da demek oluyor ki, gözlem grubu içinde her 10 kadından 8'i yoksuldur. Yoksulluk sınırı büyüdükçe yoksulların sayısında bir azalma da görülmektedir. Sınırın k değeri %5 kabul edildiği durumda ortalama yoksunluk oranı ise yaklaşık olarak %6 olarak elde edilmektedir. Son olarak bu çalışmanın ulaşmaya çalıştığı değer olan çok boyutlu yoksulluk endeksinin (M_0) yoksulluk sınırına göre aldığı değerleri görebilmek adına Şekil 1'e bakılabilir ki bu şekilde göre yoksulluk sınırı k=%5 iken çok boyutlu yoksulluk endeksinin %5'in biraz üstünde değer aldığı görülebilmektedir. k=%10 iken TR61'deki kadınların çok boyutlu yoksulluk endeksi, diğer bir deyişle düzeltilmiş kafa sayım oranı %5'ten biraz daha küçük bir değer almaktadır. Yoksulluk sınırı k=%25 kabul edildiğinde ise düzeltilmiş kafa sayım oranındaki düşüş sertleşmekte ve %3 dolaylarında bir değere sahip olmaktadır. Daha önce de belirtildiği üzere yoksulluk sınırındaki artışlar endeksi tersi yönde etkilemektedir. Bu çalışmada kullanılacak olan yoksulluk sınırını ifade eden k değeri, Alkire vd. (2014)'nin çalışmasına paralel olarak %25 şeklinde kabul edilmektedir. Bir başka ifadeyle bu TR61 kadın örneklemini yoksulluk analizi için k=0,25'tir.



Şekil 1: Çok Boyutlu Yoksulluk Endeksi (M_0)

4.6 TR61 Bölgesi'ndeki Kadınların Çok Boyutlu Yoksulluk Endeks Değerleri

Bu çalışmanın yapılmasındaki başlıca motivasyonlardan birisi, geliri temel alan tek boyutlu parasal yaklaşımların aksine, sosyoekonomik ve sosyokültürel değişkenlerin de yer aldığı bir yaklaşım ile TR61 Bölgesi'ndeki kadınların çok boyutlu yoksulluğunu ölçmektir. Bu amaçla gerekli matrislerin oluşturulmasının ardından bölgedeki kadınların yoksul sayılabilmesi adına yoksulluk sınırı k=%26 olarak belirlenmiştir. Bir başka açıdan değerlendirildiğinde, yoksunluk sayılarının toplamını (C) gösteren matrisin her bir satırına ait değer 0,26 ve üzeri ise o satırdaki kadının yoksun kabul edildiği söylenebilir. Bu doğrultuda TR61 kadın örneklemini için eşitlik 11'deki matrisler yardımıyla; eşitlik 12'de kafa sayım oranı (H), eşitlik 13'te ortalama yoksunluk oranı (A) ve eşitlik 14'te çok boyutlu yoksulluk endeksinin (M_0) hesaplamaları gösterilmiştir.

$$H = \frac{\text{Yoksul Kişi Sayısı}}{\text{Toplam Gözlem Sayısı}} = \frac{q}{n} = \frac{327}{1112} = 0,29 \quad (12)$$

$$A = \frac{\text{Ortalama Yoksunluk}}{\text{Boyut Sayısı}} = \frac{\frac{\text{Yoksunlukların Toplamı}}{\text{Yoksul Birey Sayısı}}}{\text{Boyut Sayısı}} = \frac{\frac{\sum_1^d C}{q}}{d} = \frac{\frac{132}{327}}{4} = 0,10 \quad (13)$$

$$M_0 = H \times A = 0,29 \times 0,10 = 0,029 \quad (14)$$

Bu hesaplamalar neticesinde yoksulluk sınırı $k=26$ iken kafa sayım oranı $H=0,29$ olarak bulunmuştur. Eşitlik 12 yardımıyla yapılan bu hesaplamada 327 değeri örneklemdaki yoksul kadın sayısını ifade etmekte ve yoksul kadın sayısı eşitlik 11’de belirtilen yoksunluklar matrisinden elde edilmektedir. Söz konusu değer toplam gözlem sayısına bölünerek örnekleme yer alan kadınların kabaca yoksulluk oranına ulaşılmaktadır. Ancak elde edilen bu değer, çalışmanın ulaşmaya çalıştığı çok boyutlu yoksulluk endeksinin sadece bir parçasını oluşturmaktadır. Elde edilen sonuçtan hareketle gözlem grubu içinde yer alan her 100 kadının 29’u kafa sayım oranı yöntemi ile yapılan hesaplamaya göre yoksuldur, değerlendirmesini yapmak mümkündür.

Çok boyutlu yoksulluk oranına ulaşmak için gerekli olan bir diğer yoksulluk değeri ortalama yoksunluk oranıdır ve A ile ifade edilen bu ölçüm yöntemi de eşitlik 11’deki yoksunluklar matrisini kullanarak hesaplamaktadır. Önceki başlıklarda da değinildiği üzere, bu oranın elde edilmesi için hesaplamaya ilk olarak yoksunluklar toplamının, yoksul birey sayısına bölünmesi ile başlanmaktadır ve bu yöntemin uygulanması sonucu eşitlik 13’te ifade edilen 132 değeri “yoksunlukların toplamını” göstermektedir. Bu değer, 327 ile ifade edilen ve yoksunluklar matrisinden elde edilmiş olan yoksul birey sayısına bölünerek ilk adım olan pay kısmı elde edilmiş olur. Ardından hesaplanan pay değeri çalışmada kullanılan toplam boyut sayısına bölünür. Eşitlik 13’te yansıtılan ve hesaplamaların payda kısmında yer alan 4 değeri, bu çalışmada kullanılmış olan “Avrupa 2020, Eğitim, Sağlık ve Çevresel Faktörler” boyutlarına karşılık gelen boyutları ifade etmektedir. Gelineen noktada yapılan hesaplamaya göre ortalama yoksunluk oranı $A=0,10$ şeklinde elde edilmiştir ki bu da, gözlem grubu içerisinde boyut başına ortalama yoksunluk oranının 0,10’a eşit olduğuna karşılık gelmektedir.

Son olarak, bu çalışmanın hesaplamayı hedeflediği temel değer olan çok boyutlu yoksulluk endeksinden şu şekilde bahsedilebilir. Eşitlik 14’te ifade edilen çok boyutlu yoksulluk endeksine, eşitlik 12 ve 13 yardımıyla hesaplanan iki değer çarpımı sonucunda ulaşılmaktadır ve bu eşitlikte de görüldüğü üzere çok boyutlu yoksulluk endeksi $M_0=0,029$ olarak bulunmuştur. Bu sonuçla, TR61 Bölgesi’nde yaşayan 16 yaş ve üzeri kadınlar için ($k=26$ iken) çok boyutlu yoksulluk oranının $\%2,9$ olduğuna dair bir çıkarımın yapılması mümkündür.

Ayrıca bulgular incelendiğinde, Tablo 4’te de aktarıldığı üzere TR61 Bölgesi’nde yaşayan kadınların en fazla yoksunluk yaşadığı göstergenin kronik rahatsızlık olduğu görülmektedir. Örneklem grubu içinde kronik rahatsızlıkları olan kadınların sayısı 430 olarak elde edilmiştir. Kronik rahatsızlık göstergesini 405 kadın ile oturlan konutta sızdıran çatı, nemli duvarlar ve çürümüş pencereleri olan evlerde yaşayan kadınların olduğu hanenin fiziksel durumu göstergesi takip etmektedir. Yoksunluk sıralamasında üçüncü sırada yer alan gösterge ise aşırı maddi yoksunluktur ki örneklem grubu içinde yer alan 377 kadın aşırı maddi yoksunluk yaşamaktadır. Günlük faaliyetlerini yerine getirme esnasında güçlük çeken kadınları ifade eden, faaliyetlerde sınırlılık göstergesi ise 359 yoksun kadın ile dördüncü sırada yer almaktadır. Beşinci sırayı 210 kadın ile gelir göstergesi oluşturmakta, bunun yanında, en son mezun olunan okulu gösteren ve çalışmada $\frac{1}{4}$ ile ağırlıklandırılmış olan eğitim boyutunda 182 yoksun kadın yer almakta ve sıralamada altıncı basamakta bulunmaktadır. Eğitim boyutunu 156 yoksunluk ile gürültü kirliliği ve 153 yoksunluk ile çevre kirliliği göstergeleri takip etmektedir.

Kronik rahatsızlıkları olduğunu beyan eden ve buradan hareketle yoksunluğun en şiddetli yaşandığı gösterge olan kronik rahatsızlıkların yanında, genel sağlık durumunun kötü ya da çok kötü olarak tanımlandığı sağlık durumu göstergesinde 119 yoksun kadın yer aldığı söylenebilir. Ayrıca çalışma yoğunluğunu ifade eden göstergede 109 kadın bulunmakta iken, onu 81 yoksun kadın sayısı ile suç göstergesi izlemektedir. Son olarak 55 kadın sayısı ile ferdin tıbbi muayene hizmetlerine erişemiyor oluşunu ifade eden gösterge, örneklem grubu içinde yer alan kadınların en az yoksunluk yaşadığı göstergesi yansıtmaktadır. Kadınların yoksunluğu en yoğun hissettikleri gösterge olan kronik hastalıklar yanında, sağlık imkanlarına erişimde nispeten daha az yoksunluğun yaşanıyor olması hastalığın gerçekleşmeden önce önlemlerin alınması gerekliliğine işaret etmektedir. Bir başka ifadeyle TR61’deki kadınlar, ele alınan göstergeler içinde sağlık hizmetlerine erişimde görece olarak bir sorun yaşamamaktadır ancak

kronik hastalıkla mücadele eden de büyük bir kadın grubu bulunmaktadır. Bu sonuç da bölgede önleyici sağlık hizmetlerinin ön planda tutulması gerekliliğine ışık tutmaktadır. Benzer şekilde, yoksunluğun yoğun yaşandığı aşırı maddi yoksunluk ile hanenin fiziksel durumu göstergeleri birlikte düşünüldüğünde, söz konusu alanlara ilişkin iyileştirmelerin yapılması bölge kadınlarının çok boyutlu yoksulluğunu bir nebze de olsa hafifletecektir.

Tablo 4: Göstergelere Göre Yoksun Kadınların Sayısı, Yoksunlukların Yüzdesi ve Yoksunluk Sıralaması

	Gelir	Aşırı Maddi Yoksunluk	Çalışma Yoğunluğu	Son Mezuniyet	Sağlık Durumu	Müzmin/Kronik Sağlık Problemi	Faaliyetlerde Sınırlılık	Doktora Başvuramama	Hane Durumu	Gürültü Kirliliği	Çevre Kirliliği	Suç
Yoksun Kişi Sayısı	210	377	109	182	119	430	359	55	405	156	153	81
Örneklemin %'si	19	34	10	16	11	39	32	5	36	14	14	7
Yoksunluk Sıralaması	5.	3.	10.	6.	9.	1.	4.	12.	2.	7.	8.	11.

SONUÇ

Bu çalışma, sosyoekonomik ve sosyokültürel değişkenlerin bir arada değerlendirilmesinin kadın yoksulluğunu ortaya çıkarmada daha sağlıklı sonuçlar vereceği düşüncesiyle, TR61 Bölgesi'nde yaşayan kadınların "çok boyutlu yoksulluğuna" odaklanmıştır. Bir başka ifadeyle kadın yoksulluğuna gelir temelli yaklaşan çalışmaların aksine, çalışma yoksulluğu, parasal olmayan göstergelerin de dahil edilmesiyle çok boyutlu olarak ele almaktadır. Gelir temelli yaklaşımlarda birey belirli bir gelirden mahrum ise yoksun ve dolayısıyla yoksul olarak kabul edilmektedir. Çok boyutlu yoksuluk analizinde ise bireyin, bizim çalışmamızda kadının yoksul olarak sınıflandırılabilmesi için ele alınan boyutlarda normatif seçimler ışığında belirlenmiş yoksunluk sınırlarının altında/üstünde kalıyor olması gerekmektedir, ancak bu durumda yoksul kabul edilebilmektedir. Buna ek olarak çok boyutlu yaklaşımlar, yoksulluğun şiddetini ve dolayısıyla yoğunluğunu göstermesi bakımından tekdüze yaklaşımlardan üstün nitelikler de taşımaktadır.

Çok boyutlu yoksulluğun ölçümünde, Oxford Yoksulluk ve İnsani Gelişme İnsiyatifi (OPHI) bünyesindeki araştırmacılar Sabina Alkire ve James Foster tarafından geliştirilen ve literatürde "Alkire-Foster Yöntemi" olarak bilinen ölçüm yöntemi kullanılmıştır. Bu yöntemin uygulanması sonucu elde edilen Çok Boyutlu Yoksulluk Endeksi (ÇBYE), boyut veya göstergelerde yaşanan yoksunluğun derinliğini ve şiddetini görmeye de olanak tanımaktadır. Söz konusu ölçüm için veri seti, TÜİK'in 2017 yılı Gelir ve Yaşam Koşulları Araştırması anketinden, TR61 Bölgesi'nde yaşayan 16 yaş ve üzeri kadınları kapsamaktadır. Bu noktada TR61 Bölgesi'nin Antalya, Burdur ve Isparta illerinden oluştuğu da vurgulanabilir. Çalışmanın ayırdedici özelliklerinden birisi, ülke geneli ve bölge kadınlarına yönelik çok boyutlu bir yoksulluk analizinin henüz yapılmamış olması ve bu çalışmanın söz konusu boşluğu doldurmasıdır.

Yapılan hesaplamaların ardından bu bölgede yaşayan kadınların çok boyutlu yoksulluk oranının %2,9 olduğu tespit edilmiştir. Yoksunlukların yoğun yaşandığı göstergeler incelendiğinde ise, bölge kadınların yoksulluğuna en büyük etkiyi kronik rahatsızlık göstergesinin yaptığı görülmektedir. Bir başka ifadeyle ele alınan örneklemden kadınların yaklaşık %40'nın kronik bir hastalığı bulunmaktadır ki bu oldukça yüksek bir orandır. Bu göstergeyle birlikte kadının günlük faaliyetlerinde özellikle sağlık sebepleri nedeniyle kısıtlamalar yaşıyor olması da bölge kadınlarının önceliklerine işaret etmekte ve politika yapıcılara uyarı niteliği taşımaktadır. Bir başka ifadeyle, bölgede kadınlara yönelik önleyici sağlık hizmetlerinin iyileştirilmesi gerekliliğinden bahsedilebilir. TÜİK'in (2017) verilerine göre bölgede 68 sağlık kuruluşununun, 6000'in üzerinde hekimin, 6500'ün üzerinde hemşirenin ve 7000 civarında sağlık memurunun olduğu düşünüldüğünde, kadınların yoksulluğuna ilişkin elde edilen bulgular, bu sayıların iyileştirilmesine yönelik olan ihtiyacı ortaya koymaktadır. Her ne kadar bölge kadınlarının en az doktora erişimde yoksunluk yaşadığı görülse de, 1112 kadının 430'unun kronik bir rahatsızlığının bulunuyor

olması, hastalığa neden olan faktörlerin tespitini zorunlu kılmaktadır. Bu noktada, yoksulluk endeksini büyük oranda etkileyen bir diğer göstergenin, hane fiziki şartlarının elverişsizliğini temsil eden; sızdıran çatı, nemli duvar ve çürümüş pencere çerçeveleri olan evde yaşayan kadınları belirten gösterge olduğu da vurgulanabilir. Bu iki yoksunluk bir arada değerlendirildiğinde söz konusu elverişsizliğin giderilmesi adına konut sosyal yardımlarının etkin ve verimli şekilde uygulanması, bölge kadınları lehine sonuçlar doğuracaktır. Benzer şekilde, aşırı maddi yoksulluğun azaltılması için aynı ve maddi desteklerin TR61'e daha fazla yönlendirilmesi, bu konudaki yoksunluğu hafifletecektir.

Tüm bu sonuçlar göz önüne alındığında ilk aşamada TR61 Bölgesi'nde ve devamında ülke genelinde kadına yönelik sağlık hizmetlerinin iyileştirilmesi ve daha önemlisi önleyici sağlık hizmetlerinin arttırılması gerekliliği öne çıkmaktadır. Zira bölge kadınlarının daha çok kırsal sayılabilecek bölgelerde yaşıyor ve genelde tarım ile uğraşılıyor olması, sağlık hizmetlerine erişimi kısıtlayan nedenler arasında sayılabilir. Mobil sağlık hizmetlerinin ulaşım ağı, verilen hizmetin niteliği ve kalitesi geliştirilerek kadın yoksunluğunun önüne geçilebilir ve önemli bir mesafe alınabilir. Ayrıca bulgular göstermektedir ki kadın yoksunluğuna etki eden en önemli unsurlardan birisi de eğitim konusundadır. Gözlem grubu içerisinde okur-yazar olmayan ve örneklemin neredeyse %11'ini oluşturan 121 kadın bulunmaktadır. Günümüz şartları göz önüne alındığında bu oranın bir hayli yüksek olduğu söylenebilir. Ayrıca örneklemin %70,4'ünü 25-64 yaş aralığına sahip olanlar ve yalnızca %14,4'ünü 64 yaş ve üzeri kadınlar oluşturmaktadır. Genç ve orta yaşlı sayılabilecek kadınların sayısı bu denli fazla iken, okur-yazar oranının gelişmiş ülkeler seviyelerinin gerisinde olması, üzerine düşünülmesi ve acil planlamanın yapılması gereken bir konu olarak kendini göstermektedir.

KAYNAKLAR

- Alkire, S. ve Foster, J. (2011a). "Counting And Multidimensional Poverty Measurement", *Journal Of Public Economics*, 95/7, 476-487.
- Alkire, S. ve Foster, J. (2011b). "Understandings And Misunderstandings of Multidimensional Poverty Measurement", *The Journal Of Economic Inequality*, 9/2, 289-314.
- Alkire, S. vd. (2014), "Multidimensional Poverty Measurement for EU-SILC Countries", *Oxford Poverty And Human Development Initiative Working Paper Series*, 36, 1-49.
- Alkire, S. ve Jahan, S. (2018). "The New Global MPI 2018: Aligning With The Sustainable Development Goals", *Oxford Poverty And Human Development Initiative Working Paper Series*, 121, 1-21.
- Alkire, S. (2018) "The Research Agenda On Multidimensional Poverty Measurement: Important And As-Yet Unanswered Questions", *Oxford Poverty And Human Development Initiative Working Paper Series*, 119, 1-24.
- Arpacı, F. (2010) "Yoksulluk Ve Kadın Yoksulluğu", *Üçüncü Sektör Kooperatifçilik*, 45/4, 1-9.
- Atkinson, A. B. (2003). "Multidimensional Deprivation: Contrasting Social Welfare And Counting Approaches", *Journal Of Economic Inequality*, 1, 2003, s. 51-65.
- Bastos, A. vd. (2009). "Women And Poverty: A Gender Sensitive Approach", *The Journal Of Socio-Economics*, 38/2009, 764-778.
- Batana, Y. M. (2013). "Multidimensional Measurement Of Poverty Among Women In Sub-Saharan Africa", *Social Indicators Research*, 111/2, 337-362.
- Bayır, M. (2018) "Kadın Yoksulluğunun Sosyo-Ekonomik Önemi: Türkiye-Avrupa Birliği Karşılaştırması", Bilecik Şeyh Edebali Üniversitesi, Sosyal Bilimler Enstitüsü, Bilecik (Yayımlanmamış Yüksek Lisans Tezi).
- Bircan, İ. (2002). *Türkiye'de Yoksulluk Ve Kadınlar* (Ed. Y. Özdek), TODAİ, Ankara.
- Büyükyörük, N. (2019), "Kadınların Yoksulluk Deneyimlerinin Temellendirilmiş Kuram Yaklaşımıyla Analizi", Süleyman Demirel Üniversitesi, Sosyal Bilimler Enstitüsü, Isparta (Yayımlanmamış Doktora Tezi).
- Çelik, K., Vural, İ. ve Tuncer, G., (2017). "Dünya'da Ve Türkiye'de Yoksulluğun Genel Görünümü: 2002 Sonrası Döneme İlişkin Bir Değerlendirme", *Recep Tayyip Erdoğan Üniversitesi Sosyal Bilimler Dergisi*, 2017/5, 41-79.
- Delgado, J.E. ve Klasen, S. (2018). "Gender and Multidimensional Poverty in Nicaragua: An Individual Based Approach", *World Development*, 110/2018, 466-491.
- Duyan Çamur, G. (2010). "Yoksulluğun Kadınlaşması: Altındağ Örneği". *Aile Ve Toplum*, 11/6, .19-29.
- Erdem, T. (2006), *Yoksulluk, Feodaliteden Küreselleşmeye Temel Kavramlar*, Lotus Yayınevi, Ankara.
- Eurostat, (2019) "A Strategy for Smart, Sustainable and Inclusive Growth". <https://eur-lex.europa.eu/legal-content/EN/TXT/PDF/?uri=CELEX:52010DC2020&from=EN> (Erişim Tarihi: 20.06.2019).
- Foster, J. vd. (1984) "A Class Of Decomposable Poverty Measures", *Econometrica*, 52/3, 761-766
- Gerşil, G. (2015) "Küresel Boyutta Yoksulluk Ve Kadın Yoksulluğu", *Celal Bayar Üniversitesi İktisadi Ve İdari Bilimler Dergisi*, 22/1, 165-187.
- Goldberg, G. S. ve Kremen E. (1990). *The Feminization Of Poverty Discovered In America*, Greenwood Press, New York.
- Güzel, S. (2011) "Kadın Yoksulluğu İle Mücadelede Dünya Bankası Ve Mikro Kredi Uygulaması: Türkiye Açısından Bir Değerlendirme". *Azerbaycan Vergi Haberleri*, 8, 76-96.
- Haughton, J. ve Khandker, S. R., (2009). *Handbook On Poverty And Inequality*, The World Bank, Washington.
- Karadeniz, O. ve Durusoy, Ö. (2013). "Türkiye'de Yaşlı Yoksulluğu", *Çalışma ve Toplum*, 2013/3, 77-102.
- Kakwani, N. (1980)., "On A Class Of Poverty Measurement", *Econometrica*, 48/2, 437-446.
- Kızılgöl, A.Ö. (2012), "Türkiye'de Eğitimde Cinsiyet Eşitsizliğinin Yoksulluk Üzerindeki Etkisi", *Yönetim Ve Ekonomi*, 19/1, 179-191.
- Krueger A.B. ve Schkade D. A., (2008), "The Reliability of Subjective Well-Being Measures", *Journal of Public Economy*, Volume 92, No 8-9, , 1833-1845.

- Kumar, T. K. vd., (1996). "Some Conceptual And Statistical Issues On Measurement of Poverty", *Journal Of Statistical Planning And Inference*, 49/1, 53-71.
- Kümbetoğlu, B. (2002). *Afetler Sonrası Kadınlar Ve Yoksulluk*, (Ed. Y. Özdek), TODAİE, Ankara.
- Maduekwe, E. (2018). "Women In Agriculture: Application Of Alkire–Foster Method Of Counting Multidimensional Deprivation Towards Building A Human Recognition Index For Women In Malawi", *30th International Conference Of Agricultural Economists*, Vancouver, Canada, 28 Temmuz – 2 Ağustos 2018, s. 1-39.
- Marshall, G. (1999). *Sosyoloji Sözlüğü*. (Çev. O. Akinhay ve D. Kömürçü), Bilim Ve Sanat Yayınları, İstanbul.
- Mishra, A. (2014). "Multidimensional Measures of Female Empowerment", *Social Indicators Research*, 119/3, 1393-1410.
- Moghadam, V. (2005), "The Feminization of Poverty and Women's Human Rights", *SHS Papers in Women's Studies/Gender Research*, 2, 1.
- Naga, A. R. ve Bolzani, E. (2006). "Poverty And Permanent Income: A Methodology For Cross-Section Data", *Annales d'Economie et de Statistique*, 81, 195-223.
- Öneş, U., Memiş, E. ve Kızıllırmak, B., (2013). Poverty And Intra-Household Distribution Of Work Time In Turkey: Analysis And Some Policy Implications, *Women's Studies International Forum*, 41, 55–64
- Özateş, Ö. S., (2015). *Malumun İlanı – Kadın Emeğinin Saklı Yüzü: Ev İçi Bakım Emeği*, Nota Bene Yayınları, İstanbul.
- Özaydınlık, K. (2014). "Toplumsal Cinsiyet Temelinde Türkiye'de Kadın Ve Eğitim". *Sosyal Politika Çalışmaları Dergisi*, 14/33, 93-112.
- Özdemir, A. ve Kaşıkçı, G. (2018). "Geçiş Ekonomilerinde Yoksulluk Sorunu", *Sosyal Bilimler Dergisi*, 5/20, 79-98.
- Parr, S. F. (1999). "What Does Feminisation Of Poverty Means? It Is Not Just Lack Of Income", *Feminist Economics*, 5/2, 99-103.
- Pearce, D. (1978). "The Feminization Of Poverty: Woman, Work and Welfare", *Urban And Social Change Review*, 11/1, 28-36.
- Peterson, J. (1987), "The Feminization of Poverty", *Journal Of Economic Issues*, 21/1, 329-337.
- Ravallion, M. ve Huppi, M. (1991). "Measuring Changes In Poverty:A Methodological Case Study Of Indonesia During An Adjustment Period", *The World Bank Economic Review*, 5/1, 57-82.
- Ravallion, M. (2011), "On Multidimensional Indices Of Poverty", *Journal Of Economic Inequality*, 9/2, 235-248.
- Sen, A., (1976). "Poverty: An Ordinal Approach To Measurement", *Econometrica*, 44/2, 219-231.
- Sen, A., (1997). *On Ethics An Economics*, Basil Blackwell, Oxford
- Seth, S. ve McGillivay, M. (2018) "Composite Indices, Alternative Weights And Comparison Robustness", *Social Choice And Welfare*, 51, 657-679.
- Song, S. ve Imai, K. (2018). "Does The Hunger Safety Net Programme Reduce Multidimensional Poverty? Evidence From Kenya", *Oxford Poverty And Human Development Initiative Working Paper Series*, 124, 1-26.
- Şahin, E. ve Şahin, N. (2018) "Kadın Yoksulluğu İle Mücadele Yöntemleri". *Journal Of Current Researches On Health Sector*, 8/2, 209-220.
- Temiz, H.E. (2008), "Dünyada Kronik Yoksulluk Ve Önleme Stratejileri", *Çalışma Ve Toplum Ekonomi Ve Hukuk Dergisi*, 2008/2, 61-100.
- Topalhan, T. ve Yeşilkaya, F. (2017). "Kadın Yoksulluğunu Etkileyen Faktörlerin Panel Veri Analizi İle Belirlenmesi". *Karatahta İş Yazıları Dergisi*, 9/3, 55-82.
- Topgül, S. (2013). "Türkiye'de Yoksulluk Ve Yoksulluğun Kadınlaşması", *Cumhuriyet Üniversitesi İktisadi Ve İdari Bilimler Dergisi*, 14/1, 277-296.
- Topgül, S. (2018), "Kadın Yoksulluğu: Yoksulluğun Kadınlaşmasının Tokat İli Üzerinden Değerlendirilmesi", *Karatahta İş Yazıları Dergisi*, 10/1, 1-23.
- Townsend, P. (1979). *Poverty in UK:A Survey Of Household Resources And Standarts Of Living*, Penguin Books, London.

- Tsui, K.Y. (2002). "Multidimensional Poverty Indices", *Social Choice And Welfare*, 2002/19, 69-93.
- TÜİK, (2017), Türkiye İstatistik Kurumu Gelir ve Yaşam Koşulları Araştırması, Ankara.
- Uçar, C. (2011). *Kadın Yoksulluğu İle Mücadelede Sosyal Politika Araçları Ve Etkinlikleri*, T.C. Aile, Çalışma Ve Sosyal Hizmetler Bakanlığı, Kadının Statüsü Genel Müdürlüğü, Ankara.
- UN, (1996), *Report of the Fourth World Conference on Women*, Beijing, 4-15 September 1995, New York.
- UNDP, (1995). *Human Development Report*, Oxford University Press, New York.
- UNDP, (1997), *Human Development Report 1997*, Oxford University Press, New York.
- Uysal, G. ve Köksal, S. (2017). "Reisi Kadın Olan Hanelerde Yoksulluk Artıyor", *BETAM*, 17/206, 1-7.
- Uzun M.A., (2003). "Yoksulluk Olgusu ve Dünya Bankası", *Cumhuriyet Üniversitesi İktisadi ve İdari Bilimler Dergisi*, 4/2, 155-173.
- Wilson, J.B. (1987). "Women And Poverty: A Demographic Overview", *Women and Health*, 12/3, 21-40.
- World Bank, (1980), *World Development Report*, Oxford University Press, Washington.
- World Bank, (1990). *World Development Report, World Bank WDR 1990: Poverty, World Development Indicators*, Oxford University Press, Washington.
- World Bank, (2000). *World Development Report, Attacking Poverty*. Oxford University Press, New York.
- Wu, Y. ve Qi, Di. (2017). "A Gender – Based Analysis Of Multidimensional Poverty In China". *Asian Journal Of Women's Studies*, 23/1, 66-88.
- Yalçın, Z. (2018). *Kadın Yoksulluğu*. Sabahattin Zaim Üniversitesi Sosyal Bilimler Enstitüsü, İstanbul, (Yayımlanmamış Yüksek Lisans Tezi)
- Zacharias A., Masterson T., ve Memiş E., (2014), *The Levy Institute Measure of Time and Consumption Poverty for Turkey*, Levy Economics Institute of Bard Collage, No.46, New York.
- Zambak, M. (2014), *"Yetenekler Yaklaşımı Perspektifi İle Yoksulluğun Ölçülmesi: Yoksulluğun Kayıp Boyutları Üzerine Ampirik Bir Uygulama"*, Akdeniz Üniversitesi Sosyal Bilimler Enstitüsü, Antalya, (Yayımlanmamış Doktora Tezi).
- Zambak, M. ve Çağatay, S. (2013). "Yetenek Yaklaşımı Temelinde Yoksulluğun Ölçülmesi: Mersin Ve Erzurum İllerinde Yoksulluğun Kayıp Boyutları". *İktisat İşletme Ve Finans*, 28/327, 67-104.

Beyan ve Açıklamalar (Disclosure Statements)

1. Bu çalışmanın yazarları, araştırma ve yayın etiği ilkelerine uyduklarını kabul etmektedirler (The authors of this article confirm that their work complies with the principles of research and publication ethics).
2. Yazarlar tarafından herhangi bir çıkar çatışması beyan edilmemiştir (No potential conflict of interest was reported by the authors).
3. Bu çalışma, intihal tarama programı kullanılarak intihal taramasından geçirilmiştir (This article was screened for potential plagiarism using a plagiarism screening program).