

DOĞU ANADOLU BÖLGESİ URARTU DÖNEMİ DOKUMA ALETLERİ¹

Bilcan GÖKÇE*
Gökhan BİLEN**

Anahtar Kelimeler: Urartu • Dokuma • Makara • Dokuma Tezgâhı • Kadın

Özet: Bu çalışma Doğu Anadolu Bölgesi'nde bulunan Urartu merkezleri ile nekropollerinden ele geçen dokuma aletlerine ilişkin verileri kapsar. Dokuma aletleri arasında dokuma tezgâhları, kirkitler, dikiş iğneleri, spatulalar, taraklar, mekikler, makaralar, tezgâh ağırlıkları, iğler ve ağırşaklar yer almaktadır. Söz konusu dokuma aletlerinin üretiminde başta bronz ve kemik olmak üzere pişmiş toprak ile taş kullanılmıştır. Şimdilik ahşaptan dokuma aletleri ele geçmemiştir. Olasılıkla bunlar toprak altında çürümüş ve günümüze ulaşamamıştır. Çalışmada ele almış olduğumuz dokuma aletleri ağırlık, form ve ölçü olarak çeşitlilik göstermektedir. Böylelikle işlenen kumaşın cinsi, kalınlığı ve kalitesinin dokuma aletlerinin özelliklerine yansıdığı düşünülebilir. İncelemiş olduğumuz dokuma aletlerinde sayısal olarak en fazla ağırşaklar bulunmakta ve bunu tezgâh ağırlıkları izlemektedir. Bu durum diğer dokuma aletlerinin fazla kullanılmadığı anlamına gelmemelidir. Dokuma aletlerindeki çeşitlilik Urartu tekstil sektöründe bir iş bölümünün de var olduğunu göstermektedir.

URARTIAN PERIOD WEAVING TOOLS IN THE EASTERN ANATOLIA

Keywords: Urartian • Weaving • Spool • Loom • Woman

Abstract: This article includes data related to weaving tools uncovered in Urartian sites and necropolises in Eastern Anatolia Region. Among the weaving tools, there are loom, loom reed, sewing needles, spatulas, combs, shuttles, spools, loom weights, spinners and spindle whorls. These weaving tools are produced from mainly bronze and bone, baked clay, stone. Wooden weaving tools have not been uncovered yet. Probably, these have rotted under the soil and not survived until today. The weaving tools mentioned in the article vary as weight, form and size. Thus, it can be thought that type, thickness and quality of woven fabric reflected to properties of the weaving tools. Among the weaving tools that we have examined, there are mostly spindle whorls as numerical and the loom weights follow this. This situation does not mean that other weaving tools were not used much. The variety in the weaving tools also shows that there was a division of labor in textile sector of Urartu.

* Dr. Öğr. Üyesi Bilcan Gökçe, İğdır Üniversitesi, Fen-Edebiyat Fakültesi, Arkeoloji Bölümü, İğdir, e-posta: bilcan.g@gmail.com
ORCID: 0000-0003-1213-7752

** Arş. Gör. Gökhan Bilen, Ankara Üniversitesi, Dil ve Tarih-Coğrafya Fakültesi, Arkeoloji Bölümü, Ankara, e-posta: gbi-
len06@gmail.com

ORCID: 0000-0003-2820-4999

Gönderilme Tarihi: 12.03.2019; Kabul edilme tarihi: 25.06.2019

DOI: 10.36891/anatolia.538569

¹ Bu çalışmada koleksiyonundaki dokuma aletlerini kullanma izni veren A. Köroğlu'na tekrar teşekkür ederiz. Koleksiyona satın alma yoluyla kazandırılan bu eserler Ağrı ili Doğubayazıt ilçesinde bulunmuştur. Eser grubu Urartu Dönemi'ne aittir. Bu bağlamda çalışmamızda söz konusu dokuma aletleri Urartu Dönemi içerisinde değerlendirilmiştir.

Urartu Devleti MÖ 9-7. yüzyıllar arasında Doğu Anadolu Bölgesi'nde Van Gölü Havzası merkez olarak kurulmuştur. Ancak Urartu krallarının izlemiş olduğu genişleme politikası neticesinde devletin sınırları batıda Karasu-Fırat, doğuda İran Azerbaycan'ı ve kuzeyde Ermenistan'a kadar uzanmıştır². Söz konusu coğrafya içerisinde konumlanan Doğu Anadolu Bölgesi'nde Urartu Krallığı'na ait yerleşim ve nekropollerinde yapılmış olan bilimsel çalışmalarda ele geçen buluntular, yazılı metinler ve tasvirli eserler Urartularda tekstil ile ilgili önemli veriler sunmaktadır (bkz. Harita 1).

Son yıllarda Urartu dokumacılığı üzerine çalışmaların yapıldığı bilinmektedir³. Ancak söz konusu çalışmalarda Urartu dokuma aletleri konusuna çok fazla yoğunlaşmamış, bu aletler daha çok genel perspektiften ele alınmışlardır. Oysaki tekstil sektöründe ipin eğrilmesinden, tezgâhta ipin dokunmasına kadar çeşitli aşamalarda dokuma aletlerinin önemli bir yerinin olduğu bilinmektedir. Bu nedenle çalışmamızda Doğu Anadolu Bölgesi Urartu merkezleri ile nekropollerinden ele geçen dokuma aletlerine dair veriler toplanarak değerlendirilmiştir. Bu bağlamda; Urartu Dönemi dokuma aletleri tespit edilerek malzeme, üretim teknikleri, formları, kullanım alanları, işlevleri, dokumacılık sektöründeki önemi ve çağdaş kültürleri arasındaki yerinin ortaya çıkarılması amaçlanmıştır.

Dokuma Tezgâhları

Urartu Dönemi yerleşim ve nekropollerinde yapılmış olan arkeolojik kazı çalışmalarında çeşitli dokuma aletleri bulunmuş olmakla birlikte dokuma tezgâhları ele geçmemiştir. Bu durum dokuma tezgâhlarının ahşaptan yapılmış olmasından kaynaklanmış olmalıdır. Yine dönemin yazılı metinlerinde dokumacı kadınların⁴ bahsi geçmekle birlikte dokuma tezgâhlarına dair veriler bulunmamaktadır. Ancak Van Müzesi⁵ (Çiz. 1/A) ile Münich Prähistorische Staatssammlung Müzesi'nde⁶ (Çiz. 1/B) sergilenen ve Urartu Dönemi'ne ait olan kemer parçaları üzerinde betimlenmiş sahnelerde çeşitli figür ve motiflerle birlikte dokuma tezgâhları da betimlenmiştir. Dikdörtgen biçimli dokuma tezgâhları yaklaşık 45 derecelik açıyla önde ve arkada iki olmak üzere toplam dört ahşap üzerine yatırılmış olarak kurulmuştur⁷. Dokuma tezgâhlarının hemen alt tarafında bir uçtan bir uca yatay yerleştirilmiş bir kiriş üzerinde süslemeli bir nesne yer almaktadır. Bu kısım dokunan kumaşın toplandığı bölüm olarak tanımlanmıştır⁸. Nitekim betimlenmiş sahnede söz konusu nesnenin kirişe sarılı olması ve üzerindeki süslemelerin tezgâhta görülenler ile benzer olması bu görüşü doğrular niteliktedir. Dokuma tezgâhı olasılıkla portatif/taşınabilir ve yüksekliği ayarlanabilir bir yapıdadır. Tezgâhta günümüzde olduğu gibi dikey bir şekilde yerleştirilmiş, arkalı-önlü çift sıra ip dizisi (çözgü) görülebilmektedir. Bu tezgâh örneğinde dokumanın yukarıdan aşağıya

² Salvini 2006, 24-25.

³ Bu çalışmalar için bkz., Çifçi 2012; Gökce 2016; Bilen 2017.

⁴ Çifçi 2012, 38; Gökce 2016, 432.

⁵ Bilen 2017, Lev. IV/ Res. 1-2.

⁶ Kellner 1991, Taf. 71/282.

⁷ Bilen 2017, 22.

⁸ Bilen 2017, 24.

doğru yapıldığı ileri sürülmüştür⁹. Nitekim tezgâh üzerindeki çözgü ipliklerinin duruşu ve işlenişi bu görüşü destekler niteliktedir. Tezgâhlardaki dokuma işi kadın tarafından gerçekleştirilmektedir. Oturur vaziyette işlenmiş kadın figürünün elleri tezgâh üzerinde dokuma işini yaparken gösterilmiştir. Urartu kemer parçaları üzerinde betimlenmiş bu dokuma tezgâhları “Alttan kirişli yatay düz dokuma tezgâhi” olarak tanımlanabilir. Böylelikle eskiçağ dokumacılık tarihine yeni bir tezgâh tipi eklenmiştir¹⁰.

Dikiş İğneleri

Doğu Anadolu Bölgesi’nde Urartu Dönemi’ne ait mezarlarda yapılan çalışmalarda dikiş iğneleri sınırlı sayıda da olsa ele geçmiştir. Bilinenler arasında şimdilik, Toprakkale’de¹¹ (Çiz. 2/E), Adilcevas I Mezarlığı I no.lu oda mezarda¹² (Çiz. 2/C), Kayalıdere Mezar A’da¹³ (Çiz. 2/A) ve Liç III no.lu gömme mezarda¹⁴ (Çiz. 2/D) ele geçenler bulunmaktadır. Bunların yanı sıra satın alma yoluyla ele geçen ve Van Müzesi’nde sergilenen dikiş iğneleri de söz konusudur¹⁵ (Çiz. 2/B). Dikiş iğneleri çoğunlukla bronzdandır. Ancak istisnai olarak Adilcevas I Mezarlığı I no.lu oda mezardan ele geçen örnek kemiktendir. Bunların uzunlukları 4.5 cm-10.7 cm arasında değişmektedir. İğnelerin üretildiği materyal ve ölçülerindeki farklılık kullanım alanlarından kaynaklanmış olmalıdır. Nitekim

bunlardan küçük boyutlular ince kumaşlarda; büyük boyutlular ise olasılıkla daha kalın kumaşları dikmede ya da delmede kullanılmıştır. Yuvarlak kesitli bir gövdeye sahip olan iğnelerin bir ucu sivri diğer ucu ise yassı ve biraz daha geniş tutulmuştur¹⁶. Dikiş iğnelerinin bir ucunda ipin geçeceği şekilde yuvarlak ya da yarık şeklinde bir delik açılmıştır¹⁷.

Mekikler

El veya otomatik dokuma tezgâhlarında atkı veya argaç denilen ve enine olan iplikleri, uzunlamasına olan arışların arasından geçirmeye yarayan masuralı araç mekik olarak tanımlanmıştır¹⁸. Doğu Anadolu Bölgesi Urartu Dönemi kazılarında şimdilik bu dokuma aleti ele geçmemiştir. Bu durum mekiklerin ahşaptan üretildiğini ve zamanla da toprak altında kayboldukları şeklinde açıklanabilir. Ancak Van Müzesi ve Münich Prähistorische Staatssammlung Müzesi’nde bulunan kemer parçaları üzerindeki sahnede dokuma tezgâhlarının başında oturan kadınların hemen yanında ya da arka tarafında oturan figürlerin ellerinde mekik adı verilen bu aleti tuttıkları önerilmiştir¹⁹ (Çiz. 3/Foto. 1). Söz konusu sahneler incelendiğinde kadınların ellerinde tuttuğu aletin silindirik biçimli olduğu ve üzerinde şerit şeklinde çizgilerin olduğu görülmektedir. Nitekim bu şerit çizgiler dokuma ipliğini göstermek için yapılmış olmalıdır. Ayrıca günümüz

⁹ Bilen 2017, 24.

¹⁰ Eski Çağ’da yatay yer tezgâhi, uçları ağırlıklı dikey dokuma tezgâhi ile alttan ve üstten kirişli dikey dokuma tezgâhi olmak üzere üç tip bulunmaktadır (bkz. Çelik 2014, 24-28).

¹¹ Wartke 1990, 113, Taf. XXXIV/e.

¹² Yıldırım 1989, 78, Lev. 38/Şek. 1.

¹³ Burney 1966, 109, Fig. 23/13, Pl. XXV/g.

¹⁴ Yıldırım 1989, 78, Lev. 38/Şek. 2.

¹⁵ Yıldırım 1989, Lev. 38/Şek. 5-8.

¹⁶ Yıldırım 1989, 77-78; Bilen 2017, 22.

¹⁷ Yıldırım 1989, 78.

¹⁸ Türk Dil Kurumu.

¹⁹ Bilen 2017, 24-25.

dokuma tezgâhlarında kullanılan mekiklerle karşılaştırıldığında da benzer oldukları anlaşılmıştır (Çiz. 3/Foto. 1). Hem aletin silindirik formu ve üzerinde dokuma ipliğinin resmedilmesi hem de günümüz örnekleriyle benzerliği bu aletin mekik olabileceği görüşünü doğrulamaktadır.

Kirkitler

Kirkit dokumada çözümler arasında enine geçirilen atıkların²⁰ sıkıştırılmasını sağlayan metal, kemik veya sert ağaçtan yapılmış dişli ve saplı alet olarak tanımlanır²¹. Dokunacak kelim, giysi ve benzeri nesnelerin kalitesine göre çözgü ipliklerinin aralarındaki mesafe farklı olduğundan, kirkitlerin diş sıklığının da buna bağlı olarak farklılık gösterdiği belirtilmiştir²². Nitekim “ince dokunmuş kumaş ve halılar için ince dişli, kaba dokunmuş kumaş ve halılar için kalın dişli kirkitler kullanıldığı” önerilmiştir²³.

Urartu Dönemi yazılı kaynakları ve görsel sanatları kirkit hakkında bilgi içermemektedir. Ancak A. Köroğlu Koleksiyonu’na satın alma yolu ile kazandırılmış ve Urartu Dönemi’ne tarihlenen bir adet kirkit bulunmaktadır (Çiz. 4; Foto. 2). AKK 408 envanter numaralı kirkit kemikten yapılmış olup el formundadır. Kirkit 6 cm uzunluğunda, 2.5 cm genişliğinde ve 16 gr ağırlığındadır. Alet üzerinde ikisi küçük biri büyük olmak üzere 3 adet delik bulunmaktadır. Deliklerin mevcut durumundan bunların bir yere tutturulma işlevinde kullanıldığı düşünülebilir. Nitekim

kirkitlerin bir sapının olduğu düşünüldüğünde büyük boyutlu deliğin bu sap için açıldığı söylenebilir. Parmak biçimli uzantılar tarak dişi işlevindedir. Başparmak kırık ve eksik olup diğer 3 parmak sağlam durumdadır. Dikkat çeken bir diğer durum ise parmaklar arasında aşırı kullanımdan kaynaklanan aşınmaların varlığıdır. Bu aşınmaların ip izlerinden kaynaklandığı rahatlıkla izlenebilmektedir. Yine aşırı kullanımdan kaynaklı, parmak aralarının genişlediği de görülebilmektedir. İncelemiş olduğumuz kirkit küçük ebatlı ve ince dişlidir. Böylelikle bunun muhtemelen ince kumaşların dokunmasında kullanıldığı düşünülebilir.

Spatulalar

Dokuma tezgâhlarının bir ucundan diğer ucuna dik olarak uzanan çözgü²⁴ ipliklerinin olduğu bilinmektedir. Nitekim kemer parçaları üzerinde betimlenmiş dokuma tezgâhlarında bu çözgü ipleri görülebilmektedir. Çözgü iplerini dövebilmek veya sıkıştırabilmek için bir alete ihtiyaç duyulmuş olunmalıdır. Cecchini, dokuma sırasında çözgü ipliklerini dövmeye kullanılan aleti “spatula” olarak tanımlamıştır²⁵. K. Suriye’de bu aletler, Tell Afış ve Tell Abou Danne’den çeşitli dokuma aletleri ile birlikte ele geçmiştir ve bunlar MÖ 875-750/700 yılına tarihlendirilmiştir²⁶. K. Suriye’deki bu örnekler Urartu yerleşmelerinden Çavuştepe uç kale önü XII no.lu alandan ele geçen örneklerle form, ölçü ve malzeme olarak benzerlik göstermektedir.

²⁰ Dokuma tezgâhi olan ıstarda dokunan düğümlerin üzerine atılan ve kirkitle sıkıştırılan iplerdir (Gümüş - Gümüş 2016, 564).

²¹ Gümüş - Gümüş 2016, 566.

²² MEB 2011, 24.

²³ MEB 2011, 24.

²⁴ Dokumacılıkta atıkların geçirildiği uzunlamasına iplerdir (Gümüş - Gümüş 2016, 565).

²⁵ Cecchini 2000, 225.

²⁶ Cecchini 2000, 223-225.

Böylelikle Çavuştepe örneklerinin de dokuma aleti olarak kullanılan spatula olabileceği belirtilmiştir²⁷. Çavuştepe’de bu aletlerden beş adet ele geçmiştir (Çiz. 5). Kemik yapımı olan eserlerin uzunlukları 17 cm - 8.5 cm arasında değişmektedir. Spatulalar dörtgen ve düz formludur. Bunlardan bir örnekte eserin her iki ucu sivrilendirilmiştir (Çiz. 5/1). Ancak diğer dört örnekte bir uç sivri iken diğer uç yuvarlatılmış formdadır (Çiz. 5/2-5). Eserlerin uçlarının sivri veya yuvarlak bırakılması kullanımında hem kolaylık hem de hızlı hareket etmeyi sağlamak için olmalıdır.

Taraklar

Dokuma tezgâhlarında, çözgü iplerinin düzgün gelmesini ve atkı iplerinin de sıkışmasını sağlayan paralel yassı tellerden oluşan düzen tarak olarak tanımlanmaktadır²⁸. Urartu Dönemi’ne ait ve Van Müzesi’nde bulunan bir kemer parçası üzerinde betimlenmiş sahne bu konuda bilgi içermektedir (Çiz. 6). Söz konusu sahnede tabure üzerinde oturmuş bir kadın figürü yer almaktadır. Bu kadının elinde belirli aralıklarla dikey tarzda çizgilerin işlendiği bir alet bulunmaktadır. Bu alet günümüz dokumacılığında kullanılan taraklarla karşılaştırıldığında hem form olarak hem de üzerindeki dikey çizgiler açısından benzer özellikler sergilemektedir²⁹. Bu bağlamda bulunduğu sahnenin içeriği ve günümüz örnekleriyle benzerliğinden yola çıkılarak tarak olduğu söylenebilir.

Makaralar

Makaralar inşaat, gemicilik ve dokuma gibi çeşitli sektörlerde kullanılmak amacıyla üretilen çok amaçlı aletler olarak tanımlanmıştır³⁰. Yine makaraların dokuma tezgâhlarında çözgü iplerinin sarıldığı alet olarak işlev gördüğü ve bunların çözgü iplerini gerdirme ve salmada kolaylık sağladığı da belirtilmiştir³¹. Ayrıca bu konu üzerine yapılan çalışmalarda 100 gramın üzerindeki makaraların dikey dokuma tezgâhlarında, daha hafif olanların ise yatay dokuma tezgâhlarında kullanıldığı belirtilmiştir³².

Doğu Anadolu Bölgesi’nde Urartu Dönemi makaralarını Çavuştepe Kalesi’nden bilmekteyiz (Çizim 7/A). Ayrıca satın alma yoluyla A. Köroğlu Koleksiyonu’na kazandırılmış bir makara da söz konusudur (Çiz. 7/B; Foto. 3). Çavuştepe’den ele geçen makara kemik üretimi olup 2.7 cm çapında, 1.3 cm yüksekliğindedir. Delik çapı ise 1 cm’dir³³. A. Köroğlu Koleksiyonu’nda bulunan makara (Env. No. AKK 400) ise pişmiş toprak yapımı olup 2.7 cm çapında, 1.5 cm yüksekliğinde ve 34 gr ağırlığındadır. Eserin delik çapı 1.3 cm’dir. Her iki makara silindirik bir forma sahiptir. Bunların yan yüzleri içbükey formdadır. Ayrıca makaraların kanal kısmı içe doğru oval bir yapıdadır. Çavuştepe Kalesi ve A. Köroğlu Koleksiyonu’nda bulunan makaralar Yakınoğlu örneklerinde olduğu gibi dokuma tezgâhlarında çözgü iplerinin sarılmasında, çözgü

²⁷ Bilen 2017, 24.

²⁸ Gümüş - Gümüş 2016, 567.

²⁹ MEB 2011, 5, Res. 1.4.

³⁰ Tütüncüler 2005, 45.

³¹ Tütüncüler 2005, 103.

³² Erdem 2016, 75.

³³ Erzen 1978, 43, Res. 24/4, söz konusu yayında makaranın ağırlığı verilmediğinden dolayı çalışmamızda da makaranın ağırlığına dair bilgi kullanılmamıştır.

iplerini gerdirme ve salmada kullanıldığı söylenebilir. Bunların yanı sıra incelemiş olduğumuz A. Köroğlu Koleksiyonu'ndaki makaranın ağırlığı 100 gramın altındadır. Yine Çavuştepe Kalesi'nde ele geçen makaranın hammaddesi (kemik) göz önüne alındığında bunun da 100 gramın altında olduğu düşünülebilir. Böylelikle bu iki makara örneğinin yatay dokuma tezgâhında kullanılmış olduğu söylenebilir. Nitekim Van Müzesi ve Münich Prähistorische Staatssammlung Müzesi'nde bulunan kemer parçaları üzerinde betimlenmiş dokuma tezgâhlarının da yatay dokuma tezgâh grubuna girmesi bu görüşümüzü doğrulamaktadır.

Tezgâh Ağırlıkları

Tezgâh ağırlıkları, tezgâh üzerindeki dikey iplik gruplarını dokuma sırasında sabit gerginlikte tutmak için kullanılırlar³⁴. Yakındoğu'da birçok merkezden ele geçen tezgâh ağırlıklarının ölçü, gramaj ve tip olarak farklılıklar gösterdiği bilinmektedir³⁵. Tezgâh ağırlıklarının ölçülerinin, gramajlarının, tiplerinin ve sayılarının kumaş türüne göre farklılık gösterdiği belirtilmiştir³⁶. Nitekim tezgâh ağırlıklarından ağır olanların daha kalın kumaşlar ve hafif olanların ise ince kumaşların dokunmasında kullanıldığı ifade edilmiştir³⁷. Ayrıca tezgâh ağırlıklarının farklı ağırlıkta olmasından yola çıkılarak kumaşların üreti-

minde kullanılan ipliklerin hammaddelerinin yün ve keten olabileceği de önerilmiştir³⁸. Bunların yanı sıra çözümlenen ipleri tezgâh ağırlıklarına nasıl bağlanıyordu sorusu da akla gelmektedir. Ö. Tütüncüler 2005 yılında yapmış olduğu çalışmasında bu konuya açıklık getirmiştir. Tütüncüler, kalın veya düğüme gerek duyulmayan çözümlenen iplerinde çözümlenen genellekle ağırlık deliğine doğrudan bağlandığını ileri sürmüştür. Ayrıca pişmiş toprak ya da taştan yapılan ağırlıkların çözümlene zarar vereceğinden çözümlenen ağırlık deliğine geçirilen ahşap çubuğa ya da başka bir ip halkaya da bağlanmış olabileceğini belirtmiştir³⁹.

Tezgâh ağırlıkları Doğu Anadolu Bölgesi Urartu Dönemi merkezlerinden Ayanis ve Çavuştepe Kalelerinden ele geçmiştir⁴⁰. Ayanis Kalesi'nde XI no.lu alanın batı duvarı önünde, mekânın güneydeki girişine yakın alanda toplu halde 14 adet tezgâh ağırlığı ortaya çıkarılmıştır⁴¹. Çavuştepe Kalesi uç kale önü XII no.lu alanda çeşitli aletler ile birlikte bir adet tezgâh ağırlığı tespit edilmiştir⁴² (Çiz. 8/A). Çavuştepe'de ele geçen örnek kemikten olup disk biçimlidir. Bu tezgâh ağırlığı 2 cm çapında ve 2 cm yüksekliğinde olup delik çapı 1 cm'dir. Bunların yanı sıra A. Köroğlu Koleksiyonu'na satın alma yolu ile kazandırılmış bir adet tezgâh ağırlığı da mevcuttur (Env. No. AKK 401) (Çiz.

³⁴ Ballard ve diğ. 2012, 365.

³⁵ Tütüncüler 2005; Yılmaz 2016.

³⁶ Tütüncüler 2005, 101-102; Yılmaz 2016, 102.

³⁷ Yılmaz 2016, 102.

³⁸ Yılmaz 2016, 103.

³⁹ Tütüncüler 2005, 101-102.

⁴⁰ Ayanis'de tespit edilmiş ve yayınlanmış olan tezgâh ağırlıklarının söz konusu yayında ölçü ve gramajları

ile ilgili bilgi verilmemiştir. Çavuştepe'de bulunan ve yayınlanan tezgâh ağırlığının da ölçüleri yayında verilmiş olmakla birlikte ağırlığı belirtilmemiştir. Bu nedenle çalışmamızda da eksik olan bu bilgiler verilememiştir.

⁴¹ Çilingiroğlu – Erdem 2010, 10.

⁴² Erzen 1978, 43, Res. 24/3.

8/B; Foto. 4). Hammaddesi taş olan tezgâh ağırlığı 4 cm uzunluğunda, 1.3 cm yüksekliğinde, 3.5 cm genişliğinde, 90 gr ağırlığındadır. Eserin delik çapı ise 0.5 cm'dir. Ovalimsi bir forma sahip olan tezgâh ağırlığının dikkörtgene yakın bir kesiti bulunmaktadır. Hem alt hem üst yüzü düz olup kenarlardan basıktır. Ayrıca merkezinde, yuvarlak formu ve karşılıklı açılmış birer delik bulunmaktadır.

Söz konusu tezgâh ağırlıklarından Çavuştepe Kalesi ve A. Köroğlu Koleksiyonu'nda yer alanlar küçük ve hafiftir. Dolayısıyla bu tezgâh ağırlıklarının Yakındoğu'daki örnekleri gibi ince kumaşların üretiminde kullanılmış olabileceği söylenebilir. Çok ağır olmamaları da kumaşın üretiminde kullanılan ipin hammaddesinin yün olabileceğini düşündürmektedir. Çözgü iplikleri Urartu tezgâh ağırlıklarında nasıl kullanılıyordu? A. Köroğlu Koleksiyonu'nda bulunan tezgâh ağırlığının üzerinde çözgü ipliklerine dair yoğun bir ize rastlanmamıştır. Bu örneğin hem yoğun izler taşımaması hem de taştan yapılmış olması Yakındoğu'daki diğer örneklerde olduğu gibi çözgülerin ağırlık deliğine geçirilen ahşap çubuğa ya da başka bir ip halkaya da bağlanmış olarak kullanıldığı düşünülebilir. Ayrıca Çavuştepe Kalesi tezgâh ağırlığının hem kemikten yapılmış olması hem de ağırlığının fazla olmaması göz önünde bulundurulduğunda bu tarz ağırlıklarda kullanılan çözgülerin büyük olasılıkla zarar görmeyeceği kanaatindeyiz. Dolayısıyla Çavuştepe örneğinde çözgülerin ağırlık deliğine doğrudan bağlanarak kullanılmış

olduğunu düşünmek mümkün görünmektedir.

İğ ve Ağırşaklar

Keten, pamuk, yün ve benzeri hammaddelerden iplik eğirmekte kullanılan, ortası şişkin, iki ucu sivri ve çengelli olan, ağaçtan yapılmış araçlar iğ olarak tanımlanmaktadır. İğler ahşap, maden ve kemikten üretilmekte olup iki kısımdan oluşmaktadır⁴³. İğın ilk bölümünün ucunun çentikli veya çengelli çubuk olduğu ve buraya ip sarıldığı; ikinci bölüme ise ağırşakın takıldığı belirtilmiştir⁴⁴. İğ tek başına bir dokuma aleti olmayıp ağırşak ile birlikte kullanılmaktadır. Nitekim ağırşak, iplik eğirirken iğ olarak kullanılan ahşap bir çubuğa merkezi ağırlık sağlayan parçalar olarak tanımlanır⁴⁵. Ayrıca çeşitli incelikte iplik yapılması için değişik çap ve ağırlıklara sahip ağırşakların kullanıldığı ve farklı türde (yün, keten gibi) ip üretiminde ağırşakların boyutlarının ve ağırlıklarının farklı olabileceği belirtilmiştir⁴⁶. “10 gram gibi hafif ağırlığa sahip ağırşaklı iğlerin muhtemelen dikiş ipliği, ya da ağırlıklı dokuma tezgâhlarında giysilik kumaş dokumak üzere kısa yünden iyi kalitede ipin üretilmesi için; 40-50 gram ağırlığında ağırşaka sahip iğlerin kilim veya daha ağır kumaşların dokunmasında kullanılan kalın yün ipliğinin eğrilmesinde; 60-95 gramlık ağırşaklı iğlerin de muhtemelen keten eğritilmesinde; 100-150 gr ağırlığındaki ağırşaklı iğlerin ise uzun-kalın yün ipliğinin üretiminde kullanılmış olabileceği” ifade edilmiştir⁴⁷.

⁴³ Tütüncüler 2005, 93; Çelik 2014, 21.

⁴⁴ Çelik 2014, 1.

⁴⁵ Ballard ve diğ. 2012, 364.

⁴⁶ Tütüncüler 2005, 94-95.

⁴⁷ Tütüncüler 2005, 97.

Yakındoğ'u'da birçok uygarlıkta olduğu gibi Urartu Dönemi tekstil sektöründe de iğ ve ağırşakların önemli bir yeri olmalıdır. Şimdilik iğ olarak adlandırılan dokuma aleti ne yazık ki Urartu yerleşim ve nekropollerinden ele geçmemiştir. Büyük olasılıkla iğler ahşaptan üretilmişti ve bunlar çürüdüklerinden dolayı günümüze ulaşmamıştı. Ancak iğın bir parçası olan ağırşaklar Urartu yerleşim ve nekropollerinde bulunmuştur. Doğu Anadolu Bölgesi Urartu merkezlerinden Çavuştepe⁴⁸ (Çiz. 9/B), Ayanis⁴⁹, Y. Anzaf Kaleşi⁵⁰ (Çiz. 9/C), Yoncatepe⁵¹ ve Melekli-Kültepe Columbarium'da⁵² (Çiz. 9/D) ağırşaklar ele geçmiştir (Çiz. 9/B-C). Ayrıca Van-Dilkaya Nekropolü Urartu Dönemi gömülerinde ağırşaklar tespit edilmiştir⁵³. Bunların yanı sıra A. Köroğlu Koleksiyonu'na satın alma yolu ile kazandırılmış ve Urartu Dönemi'ne ait 13 adet ağırşak da söz konusudur (Çiz. 9/A; Foto. 5). Doğu Anadolu Bölgesi'nde bulunan ve Urartu Dönemi'ne ait olan bu ağırşaklar pişmiş toprak, kemik ve taştandır. Ortasında iğ deliği bulunan ağırşaklar daire biçimlidirler. Ağırşakların alt tarafı düz olup üst kısımları genellikle basık konik veya oval biçimlidir. Bunlar 3-7 cm çapında, 0.5-2.8 cm arasında yüksekliğe sahiptirler. Delik çapları ise 0.5-1 cm arasındadır. Deliklerin bu çapları Urartu'da ağırşakların çoğunlukla iğın alt tarafa yakın kısımda kullanıldığını göstermektedir. Diğer merkezler ve

nekropolden ele geçenlerin ağırlıkları bilinmemekle birlikte⁵⁴ A. Köroğlu Koleksiyonu'nda bulunanlar 4-60 gr arasında ağırlığa sahiptirler. Genellikle bezemesiz olan ağırşakların süslemeli olanları da vardır. A. Köroğlu Koleksiyonu'ndan içi noktalı dört adet daire (Çiz. 9/A. 5); Çavuştepe (Çiz. 9/C. 4, 7) ve Melekli-Kültepe Columbarium'dan ise (Çiz. 9/D. 2) yüzeyi yatay ve dikey çizgilerle süslenmiş ağırşaklar bulunmaktadır. Şimdilik bu süslemelerin ne amaçla yapıldığı bilinmemektedir. Ancak elde her ne kadar veri bulunmasa da bunların süs işlevli ya da dokuma sektöründe çalışan zanaatkarların işaretleri olabileceği düşünülebilir. Ağırşakların büyük çoğunluğunun merkezinde bulunan deliklerin etrafında aşınmalar görülebilmektedir. Bu aşınmaların iğın sürtünmesinden kaynaklı olduğu düşüncesindeyiz. Bu konu üzerine yapılmış çalışmalarda, ağırşakların ağırlığının dokunan ipin niteliği hakkında bilgi verdiği kanaatine varılmıştır. Bu doğrultuda söz konusu veriler ışığında biz de incelemiş olduğumuz ağırşaklardan ağırlığı 4-30 gr arasında olanların dikiş ipliği; ağırlığı 60 gr olanların ise keten üretiminde kullanılmış olabileceği kanaatindeyiz.

Doğu Anadolu Bölgesi Urartu Dönemi Merkezlerinde Dokumacılık

Arkeolojik verilerden Doğu Anadolu Bölgesi Urartu Dönemi merkezlerinde dokumada kullanılan çeşitli aletler olduğu anlaşılmaktadır. Bunlar; dokuma tezgâhları,

⁴⁸ Erzen 1978, 42, Fig. 23.

⁴⁹ Çilingiroğlu - Sağlamtimur 2003, 467.

⁵⁰ Belli - Ceylan 2004, 34, 37, Çiz. 6; Belli - Ceylan 2005, 181.

⁵¹ Belli-Tozkoparan 2007, 443.

⁵² Özfirat 2017, 168, Fig. 9/13-14.

⁵³ Çilingiroğlu 1990, 249-250.

⁵⁴ Çavuştepe, ve Anzaf Kalelerinde bulunan ağırşakların ölçüleri yayında verilmiş ancak ağırlıkları belirtilmemiştir. Yine Ayanis ve Dilkaya'da da hem ölçüler hem de ağırlıklar yayımlandıkları çalışmada bulunmamaktadır. Bu nedenle çalışmamızda da eksik olan bu bilgiler verilememiştir.

spatulalar, kirkitler, ağırşaklar, makaralar, tezgâh ağırlıkları ve taraklardır. Dokuma aletlerinin çeşitliliği ve yine bu aletlerin her birinin kendi içinde farklı tip ve ölçülerde olması Urartu Krallığı'nda halı, kilim, giysi ve kumaş gibi üretimi yapılan dokumaların farklı kalınlıklarda üretildiğini göstermesi açısından önemlidir.

Urartu dokuma sektöründe çeşitli tipte dokuma aletlerinin kullanılması farklı kumaş tiplerinin üretildiğinin kanıtı olarak düşünülebilir. Nitekim Urartu tasvir sanatı incelendiğinde giyim kuşamda hem form hem de süslemeler açısından farklılıklarının olduğu görülmektedir⁵⁵. Urartularda halı, kilim ve kumaşların üretiminde yün ve ketenin başlıca hammadde olduğu söylenebilir. Doğu Anadolu Bölgesi Urartu merkezlerinden Ayanis'de XI no.lu alanda⁵⁶ tekstil örneği ve Yoncatepe Sarayı D7 odasında⁵⁷ karbonlaşmış kumaş parçaları bulunmuştur. Ayrıca Doğu Anadolu Bölgesi Urartu merkezlerinde yüne dair veriler ele geçmemekle birlikte Ermenistan'da bulunan Urartu merkezlerinden Karmir-Blur'da yün ipler ve yün yumakları rapor edilmiştir⁵⁸. Yine Karmir-Blur'da ele geçen bir kil tablette, hayvanlardan elde edilen derilerle birlikte 12 ve 26 adet yün giysiden de bahsedilmektedir⁵⁹. Urartu kaynakların yanı sıra çağdaşı Yeni Assur yazılı kaynakları da bu konuda veri içermektedir. Assur kralı II. Sargon (MÖ 721-705), Urartu kutsal kenti Muşaşir'e yapmış olduğu ünlü 8. seferi (MÖ 714) sonucu ele geçirdiği ganimetlere ait listede, 130 adet

parlak renkli yün elbise ile Urartu ve Kirhi ülkelerinin kırmızı elbiseleri için ürettikleri yüne el koyduğunu da belirtir⁶⁰. Doğu Anadolu Bölgesi'nde egemenlik kurmuş olan Urartu Devleti'nde hayvancılığın önemli bir yerinin olduğu bilinmektedir. Nitekim Doğu Anadolu Bölgesi Urartu Dönemi merkezlerinde her ne kadar yün ile ilgili kalıntılar ele geçerse de bölgede Urartular tarafından yapılan hayvancılık Urartuların yünden istifade etmiş olabileceğini göstermesi açısından önemlidir. Ayrıca yün toprak altında çürüdüğünden günümüze kadar da ulaşmamış olabilir. Urartu'da ketene dair verileri ise Doğu Anadolu Bölgesi'nde konumlanan Ayanis Kalesi kazılarında⁶¹ ve Ermenistan'da bulunan Karmir-Blur'dan⁶² bilmekteyiz. Yine II. Sargon'un ünlü 8. seferi (MÖ 714) yazıtında yün ile birlikte mor keten elbiselerin de bahsi geçmektedir⁶³.

Doğu Anadolu Bölgesi Urartu merkezlerinden ele geçmiş olan dokuma aletleri, bu merkezlerde atölyelerin de olabileceğini düşündürmektedir. Bu atölyeler şimdilik Y. Anzaf ve Çavuştepe gibi önemli Urartu yerleşimlerinden bilinmektedir. Y. Anzaf Kalesi'nde büyük salon ile V no.lu ana koridorun içinde çok sayıda küçük buluntu ortaya çıkarılmıştır. Bu buluntular arasında dokuma aletleri de yer almaktadır. Söz konusu mekânlarda ele geçen buluntulardan dolayı bunlar atölye olarak tanımlanmıştır⁶⁴. Çavuştepe'de ise Aşağı Kale'de bulunan Uçkale'de VI, VII, IX, X ve XI no.lu mekânlarda ağırşak ve

⁵⁵ Gökce 2016, 444, Çiz. 10-11.

⁵⁶ Çilingiroğlu-Erdem 2010, 9.

⁵⁷ Belli-Tozkoparan 2007, 443.

⁵⁸ Piotrovskii 1955, 67.

⁵⁹ Salvini 2012, CT Kb 10, s. 144.

⁶⁰ Luckenbill 1968, yazıt no. 172, 213.

⁶¹ Cocharro ve diğ., 2001, 396, Fig. 2.

⁶² Piotrovskii 1955, 67.

⁶³ Luckenbill 1968, yazıt no. 172, 213.

⁶⁴ Belli-Ceylan 2004, 34.

kemik aletler tespit edilmiştir. Bu nedenle bu mekânların dokumacılık, dericilik ve yüncülükle ilgili atölyeler olabileceği ileri sürülmüştür⁶⁵. Doğu Anadolu Bölgesi'nde Urartu'nun önemli bir diğer merkezi Ayanis Kalesi'nde ise XI no.lu alanda 8 no.lu mekânın batı duvarı önünde, mekânın güneydeki girişine yakın alanda birçok buluntu ile birlikte toplu olarak yaklaşık 14 adet tezgâh ağırlığı ortaya çıkarılmıştır⁶⁶. Ancak 8 no.lu mekânda öğütme ve depolama gibi işlerin de yapıldığı belirtilmiştir⁶⁷. Bu nedenle bu mekânın bir atölye olmadığı ancak mekânın bir köşesinde dokuma faaliyetinin de yürütüldüğü ifade edilmiştir⁶⁸. Eldeki verilerden Yukarı Anzaf ve Çavuştepe'deki mekânların üretimin yapıldığı atölyeler olduğu anlaşılmaktadır. Urartu Krallığı'nda birçok işin devlet kontrolünde yapıldığı bilinmektedir. Buradan yola çıkılarak dokumacılığın da devlet kontrolünde gerçekleştirildiği söylenebilir.

Urartu Devleti'nde dokuma üretimi kimler tarafından yapılıyordu? Bu sorunun cevabını hem yazılı kaynaklardan hem de görsel sanatlardan öğrenebilmekteyiz. Nitekim Doğu Anadolu Bölgesi'nde Urartu'nun önemli yerleşimlerinden biri olan Toprakkale'de ele geçmiş olan bir kil tablette LXVIII ^{MUNUS}GAD-*hi-e* ifadesi “66 dokumacı kadın” olarak çevrilmiştir⁶⁹. Yine Yeni Assur Dönemi'ne ait bir yazıtta “Naragê” adlı Urartulu bir terziden bahsedilmektedir⁷⁰. Bunların yanı sıra Van Müzesi ve Münich Prähistorische Staatssammlung Müzesi'nde bulunan kemer

parçasında betimlenmiş dokuma sahnesinde de kadın figürleri söz konusudur⁷¹. Böylelikle hem Toprakkale tabletinden hem de görsel verilerden Urartu'da dokuma işinde kadınların çalıştığını anlamaktayız. Ancak bu durum erkeklerin dokuma sektöründe çalışmadığı anlamına gelmemelidir. Elde her ne kadar veri bulunmasa da erkeklerin de hammadde kaynağının sağlanması esnasında iş yaptığı düşünülebilir.

Sonuç

Doğu Anadolu Bölgesi Urartu merkezlerinden ve mezarlarından ele geçen dokuma aletleri zengin bir repertuara sahiptir. Doğu Anadolu Bölgesi'nde farklı merkezlerden ele geçen dokuma aletlerinin büyük çoğunluğu form ve malzeme olarak birbirinin benzeridir. Ayrıca Doğu Anadolu Bölgesi Urartu Dönemi dokuma aletlerinin birçoğu Urartu Krallığı'nın hâkimiyet sürdüğü Ermenistan ve K. Batı İran merkezlerinden ele geçen dokuma aletleri ile de benzerlikler göstermektedir. Bu bağlamda dokuma aletlerinin yerel üretim olabileceği kanaatindeyiz.

Makalemizde incelemiş olduğumuz eserlerin üretiminde ahşap, bronz, kemik, pişmiş toprak, taş (bazalt ve granit) ve kireçtaşının kullanıldığını görmekteyiz. Bu bağlamda dokuma aletlerinin üretiminde farklı malzemelerin tercih edilmesi, aletlerin kullanım alanlarından ya da Urartulu ustaların işlenebilir bütün malzemeleri tercih etmesinden kaynaklanmış olmalıdır. Eldeki verilerden bu malzemeler arasında

⁶⁵ Erzen 1978, 39.

⁶⁶ Çilingiroğlu – Erdem 2010, 10.

⁶⁷ Erdem – Çilingiroğlu 2010, 157.

⁶⁸ Erdem – Çilingiroğlu 2010, 157.

⁶⁹ Diakonoff 1989, 99.

⁷⁰ Lanfranchi – Parpola 1990, yazıt no. 91, satır 3.

⁷¹ Kellner 1991, Taf. 71/282; Bilen 2017, Lev. IV/Res. 1-2.

çoğunlukla pişmiş toprak, bronz ve kemik materyallerinin tercih edildiği görülmektedir (Tablo 1). Bugüne kadar yapılan çalışmalarda ahşaptan dokuma aletleri ele geçmemiştir. Olasılıkla bunlar toprak altında çürümüş ve günümüze kadar ulaşmamıştır.

Çalışmada ele almış olduğumuz dokuma aletlerinde istatistiksel olarak ağırşakların % 46'lık bir oran ile ilk sırada geldiğini, tezgâh ağırlıklarının ise % 27'lik bir oranla ikinci sırada yer aldığı görülmektedir. Dikiş iğneleri % 14'lük bir oranla üçüncü sırada yer almaktadır. Ardından spatulalar % 8, kirkir % 2 ve makaralar ise % 3'lük bir oranla sayısal olarak daha az temsil edilirler (Grafik 1).

Yukarıdaki verilerden Doğu Anadolu Bölgesi'nde Urartuların dokuma faaliyetlerini, merkezlerde atölye olarak tanımlanan odalarda gerçekleştirdikleri anlaşılmaktadır. Bu durumu Çavuştepe ve Y. Anzaf yerleşimlerinde bulunan mekânlarda ele geçen dokuma aletleri doğrulamaktadır. Bu bağlamda bu yerleşimlerin kendi ihtiyacının yanı sıra diğer Urartu merkezleri için de üretim yapıp yapmadığı sorusu akla gelmektedir. Nitekim Urartu'nun Ermenistan bölgesinde bulunan ve önemli merkezlerinden biri olan Karmir-Blur'da ele geçen bir tablette, hayvanlardan elde edilen derilerle birlikte "...12 ve 26 adet yün giysinin..." ifadesinde kentler arasında aktarımının yapıldığına dair ibareler geçmektedir.⁷² Bu durumda Urartu'da bazı merkezlerde üretilen dokumaların diğer kentlerin

ihtiyacını karşılamak için de yapıldığı düşünülebilir. Ancak Doğu Anadolu Bölgesi Urartu Dönemi merkezlerinin birkaçında bulunan atölyelerde tespit edilmiş olan aletlerin sayısal açıdan çok fazla olmaması, bunların daha çok kendi ihtiyaçları için üretime yönelik olduklarını düşündürmektedir.

Urartular dokumacılığı sadece kalelerde yer alan kapalı mekânlardaki atölyelerde gerçekleştiriyordu. Van Müzesi ve Münich Prähistorische Staatssammlung Müzesi'nde sergilenen kemer parçalarında betimlenmiş sahnede kale dışında birçok aktivite ile birlikte dokumacılık faaliyeti de tasvir edilmiştir. Yine aynı sahnede bu aktivitelerin tamamının kadınlar tarafından yapıldığı görülmektedir. Bu durumda, Urartuların yılın belirli bir döneminde - olasılıkla da baharın gelişi ile birlikte - dokumacılık da dâhil bazı aktiviteleri şölen tarzında açık havada gerçekleştirdiği söylenebilir.

Doğu Anadolu Bölgesi Urartu Dönemi dokuma aletleri, çağdaşı kültürler (Frig, Yeni Assur ve Geç Hitit) ile karşılaştırıldığında benzerlik ve farklılıkların olduğu görülmektedir. Dikiş iğnelerinin form olarak benzerlerine Frig kenti Gordion (MÖ 800) kazılarında⁷³, Khirbet Khatuniyeh yerleşmesinin Yeni Assur tabakasında⁷⁴ (level 4) ve Nimrud kraliçesinin II no.lu mezarında⁷⁵ rastlanmıştır. Tezgâh ağırlıklarından disk biçimlilerin benzerleri Gordion'dan⁷⁶ ve yine Khirbet

⁷² Salvini 2012, CT Kb 10, s. 144.

⁷³ Burke 2010, 119, Fig. 64.

⁷⁴ Curtis – Grenn 1997, Fig. 25/87.

⁷⁵ Hussein 2016, Pl. 81/e.

⁷⁶ Burke 2010, Figs. 61-62.

Khatuniyeh yerleşmesinin Yeni Assur tabakasında⁷⁷ (level 4) ele geçmiştir. Spatularların form ve malzeme olarak benzerleri Khirbet Khatuniyeh yerleşmesinin Yeni Assur tabakası,⁷⁸ K. Suriye yerleşmelerinden Tell Afiş ve Tell Abou Danne'den⁷⁹ (MÖ 875-750/700) bilinmektedir. Daire formlu ağırşakların benzerine ise Khirbet Khatuniyeh yerleşmesinin Yeni Assur tabakası⁸⁰ ve Nimrud kraliçesinin II no.lu mezarında⁸¹ rastlanmıştır. Söz konusu dokuma aletleri, Urartu ve çağdaşı kültürlerde hem üretim tekniğinde aynı teknoloji ve malzemenin kullanıldığını hem de benzer formların var olduğunu göstermektedir. Ancak Urartu ve çağdaşı kültürlerde kendine özgü formlar gösteren dokuma aletlerinin varlığı da bilinmektedir. Nitekim çalışmada incelemiş olduğumuz kirkit ve “alttan kirişli yatay düz dokuma tezgâhı” şimdilik çağdaşı kültürler arasında yalnızca Urartulara özgü görünmektedir.

Urartu'nun çağdaşı Yeni Assur Krallığı'nın çevre bölgelere yapmış olduğu askeri seferlerde birçok ganimet ve haraç ile birlikte dokuma işini yapan zanaatkârları, dokumaları, dokuma aletlerini ülkesine getirdiği bilinmektedir⁸². Nitekim yazılı kaynaklarda Urartu Krallığı'nın da genişleme politikası çerçevesinde çevre bölgelere askeri seferler düzenlediğine ve bu seferler neticesinde ülkesine çok sayıda ganimet veya haraç getirdiğine dair veriler bulunmaktadır⁸³. Ancak yazılı kaynaklarda şim-

dilik dokuma ya da dokuma aletlerinin haraç veya ganimet olarak alındığına dair veriler bulunmamaktadır.

Dokuma aletlerinin çeşitliliği, Toprakkale tableti ve kemer parçalarında betimlenmiş sahnelerden Urartu dokuma sektöründe çeşitli zanaat kollarının olduğu anlaşılmaktadır. Söz konusu verilerden bunlar arasında dokumacı, terzi, iğne ustası, yün tiftikleyicisi gibi zanaatkârların olduğu görülmektedir. Yine bu veriler dokumacılığın tek bir kişinin işi olmadığını, bunun aksine birçok dokuma ustasının olduğunu ve organizasyon gerektiren bir iş olduğunu göstermektedir.

Doğu Anadolu Bölgesi'nde yapılacak yeni araştırmalardan dokuma ve dokuma aletleri ile ilgili elde edilecek veriler ve bu verilerin değerlendirileceği yeni yayınların, bu konu ile ilgili cevaplanmayı bekleyen sorulara daha da netlik kazandıracığı muhakkaktır.

⁷⁷ Curtis – Grenn 1997, Fig. 22.

⁷⁸ Burke 2010, Fig. 23/76.

⁷⁹ Cecchini 2000, 223-225.

⁸⁰ Burke 2010, Fig. 25/90-96.

⁸¹ Hussein 2016, Pl. 214.

⁸² Gaspa 2018, 106-135.

⁸³ Payne 2006; Salvini 2008.

Levha Listesi

Harita 1: Dokuma aletlerine dair arkeolojik verilerin ele geçtiği merkezler (Gökçe 2016: 439, Harita 1'den yeniden düzenlenerek)

Çizim 1: Kemer parçaları üzerinde dokuma tezgâhı tasvirleri

Çizim 2: Doğu Anadolu Bölgesi Urartu Dönemi dikiş iğneleri

Çizim 3 / Fotoğraf 1: Kemer parçaları üzerinde dokuma tezgâhı tasvirleri ile birlikte işlenmiş ve ellerinde mekik tutan dokumacı kadınlar ile Iğdır Üniversitesi kilim atölyesinden mekikler

Çizim 4/Fotoğraf 2: Urartu Dönemi kirkit örneği

Çizim 5: Çavuştepe'den spatulalar

Çizim 6: Kemer parçası üzerinde dokuma sahnesinde elinde tarak taşıyan insan figürü

Çizim 7/ Fotoğraf 3: Urartu dönemi makara örnekleri

Çizim 8/ Fotoğraf 4: Urartu dönemi tezgâh ağırlığı örnekleri

Çizim 9: Urartu Dönemi ağırşak örnekleri

Fotoğraf 5: A. Köroğlu Koleksiyonu'ndan ağırşaklar

Tablo 1: Doğu Anadolu Bölgesi Urartu Dönemi dokuma aletlerinin form, ölçü ve malzemesi

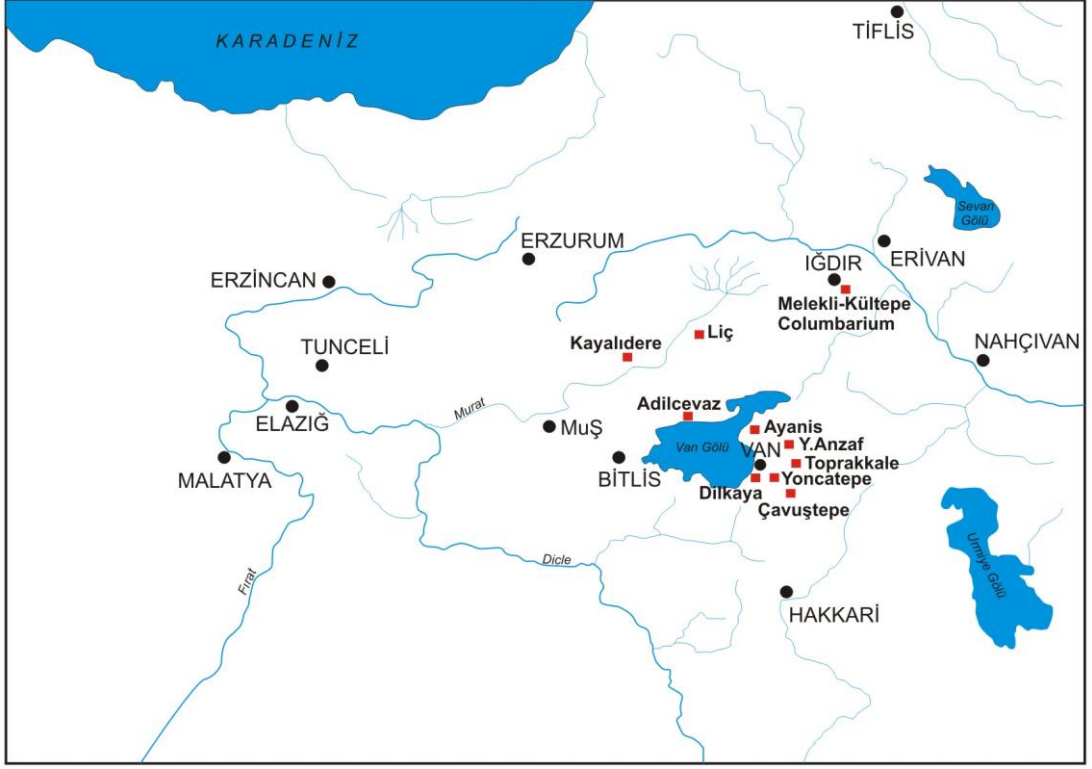
Grafik 1: Doğu Anadolu Bölgesi Urartu Dönemi dokuma aletleri

KAYNAKÇA

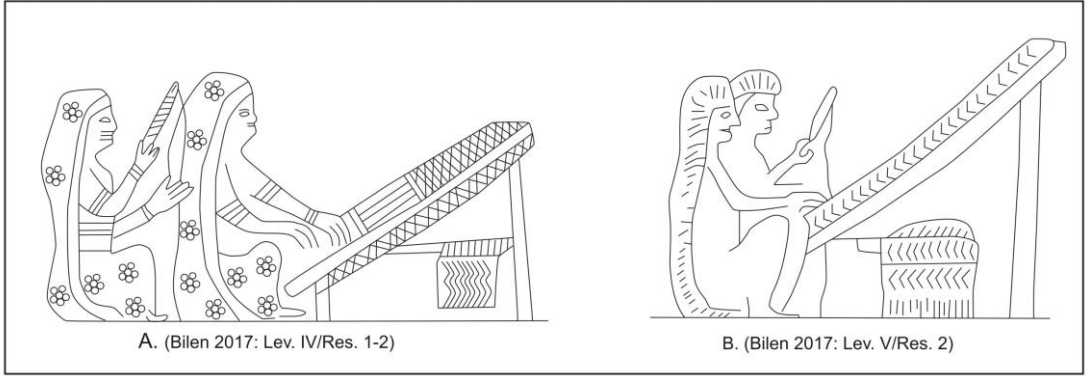
- Ballard M. ve diğ. 2012 M. Ballard – B. Burke – E. Simpson, “Gordion Dokumaları”, içinde: T. T. Sivas – H. Sivas (ed.), *Frigler; Midas’ın Ülkesinde, Anıtların Gölgesinde* (İstanbul 2012) 365-368.
- Belli – Ceylan 2004 O. Belli – A. Ceylan, “2002 Yılı Aşağı ve Yukarı Anzaf Urartu Kaleleri Kazısı”, *KST* 25.2, 2004, 29-41.
- Belli – Ceylan 2005 O. Belli – A. Ceylan, “2003 Yılı Aşağı ve Yukarı Anzaf Urartu Kaleleri Kazısı”, *KST* 26.1, 2005, 175-189.
- Belli ve Tozkoparan 2007 O. Belli – A. M. Tozkoparan, “2005 Yılı Van-Yoncatepe Sarayı ve Nekropolü Kazısı”, *KST* 28.1, 429-455.
- Bilen 2017 G. Bilen, *Urartu’da Dokumacılık*, Yayınlanmamış Yüksek Lisans Tezi, Yüzüncü Yıl Üniversitesi, Sosyal Bilimler Enstitüsü (Van 2017).
- Burney 1966 C. A. Burney, “A First Season of Excavations at the Urartian Citadel of Kayalıdere”, *Anatolien Studies* 16, 1966, 55-111.
- Burke 2010 B. Burke, *From Minos to Midas. Ancient Cloth Production in the Aegean and in Anatolia (ATS 7)* (Oxford-Oakville 2010).
- Cecchini 2000 S. M. Cecchini, “The Textile Industry in Northern Syria during the Iron Age According to the Evidence of the Tell Afis Excavations”, içinde: G. Bunnens (ed.), *Essays on Syrian in the Iron Age, Ancient Near Eastern Studies Supplement 7* (Virginia 2000) 223-225.
- Cocharro vd. 2001 L. P. Cocharro – A. Rigamonti – L. Castelletti – A. Maspero, “Preliminary Report on the Plant Remains from Ayanis”, içinde: A. Çilingiroğlu – M. Salvini (ed.), *Ayanis I: Ten Years’ Excavations at Rusahinili Eiduru-kai 1989-1998* (Roma 2001) 391-396.
- Curtis – Green 1997 J. Curtis – A. Green, *Excavations at Khirbet Khatuniyeh (Saddam Dam Report 11)* (London 1997).
- Çelik 2014 H. Çelik, *Eski Çağ’da Anadolu’da Dokuma*, Yayınlanmamış Yüksek Lisans Tezi, Pamukkale Üniversitesi, Sosyal Bilimler Enstitüsü (Denizli 2014).
- Çifçi 2012 A. Çifçi, “Textiles in The Urartian Kingdom”, *Aramazd* 2, 2012, 36-48.
- Çilingiroğlu 1990 A. Çilingiroğlu, “Van-Dilkaya Höyüğü Kazıları, 1988,” *KST* 11.1, 1990, 240-250.
- Çilingiroğlu – Erdem 2010 A. Çilingiroğlu – Ü. A. Erdem, “Ayanis Kalesi Kazıları, 2006-2008” *KST* 31.1, 2010, 1-27.

- Çilingiroğlu – Sağlamtimur 2003 A. Çilingiroğlu – H. Sağlamtimur, “Van-Ayanis Kalesi 2001 Yılı Çalışmaları”, *KST* 24.1, 2003, 465-473.
- Diakanoff 1989 I. M. Diakanoff, “On Some New Trends in Urartian Philology and Some New Urartian Texts”, *Archäologische Mitteilungen aus Iran* 22, 1989, 77-102.
- Erdem – Çilingiroğlu 2010 A. Erdem Ümit – A. Çilingiroğlu, “Domestic Architecture in the Urartian Fortress at Ayanis”, içinde: Paolo Matthia – Frances Pinnock – Lorenzo Nigro – Nicold Marchetti (ed.), *Proceedings of the 6th International Congress of the Archaeology of the Ancient Near East* (5 May - 10 May 2009 Sapienza Universita di Roma) (2010) 151-165.
- Erdem 2016 A. Erdem Ümit, “Bayraklı/Smyrna Makaraları ve Ege Arkeolojisindeki Yeri”, *TÜBA-AR* 19, 2016, 69-79.
- Erzen 1978 A. Erzen, *Çavuştepe I/M.Ö. 7.-6. Yüzyıl Urartu Mimarlık Anıtları ve Ortaçağ Nekropolü* (Ankara 1978).
- Gaspa 2018 S. Gaspa, *Textiles in the Neo-Assyrian Empire* (Germany 2018).
- Gökce 2016 B. Gökce, “Urartu Giyim Kuşamına Sosyo-Kültürel Bir Bakış”, *Tarih İncelemeleri Dergisi* XXXI/2, 2016, 421-444.
- Gümüş – Gümüş 2016 S. K. Gümüş – D. Gümüş, “Türk Dokuma Sanatında Sözlük Dene-mesi: Aksaray-Taşpınar Halıları Sözlüğü Örneği”, *Akademik Bakış Dergisi* 55, 2016, 560-572.
- Hussein 2016 M. M. Hussein, *Nimrud. The Queens' Tombs* (Chicago 2016).
- Kellner 1991 H. J. Kellner, *Gürtelbleche aus Urartu, Prähistorische Bronzefunde Abteilung XII. Band 3* (Stuttgart: Steiner 1991).
- Lanfranchi – Parpola 1990 G. B. Lanfranchi – S. Parpola, *Letters from the Northern and Northeastern Provinces, The Correspondence of Sargon II Part II* (Helsinki 1990).
- Luckenbill 1968 D. D. Luckenbill, *Ancient Records of Assyria and Babylonia II* (Chicago 1968).
- MEB 2011 MEB, *Kirkitli Dokuma Tezgahları* (Ankara 2011).
- Özfirat 2017 A. Özfirat, “Melekli-Kültepe (İğdır) Höyüğü, Urartu Kalesi ve Columbarium: Ağrı Dağı'nın Kuzey Eteğindeki Minuahinili (Karakoyunlu) Kenti”, *Olba* XXV, 161-182.
- Payne 2006 M. R. Payne, *Urartu Çini Yazılı Belgeler Kataloğu* (İstanbul 2006).
- Piotrovskii 1955 B. B. Piotrovskii, *Karmir-Blur III: Rezul'taty raskopok 1951-1953* (Yerevan 1955).
- Salvini 2006 M. Salvini, *Urartu Tarihi ve Kültürü* (İstanbul 2006).

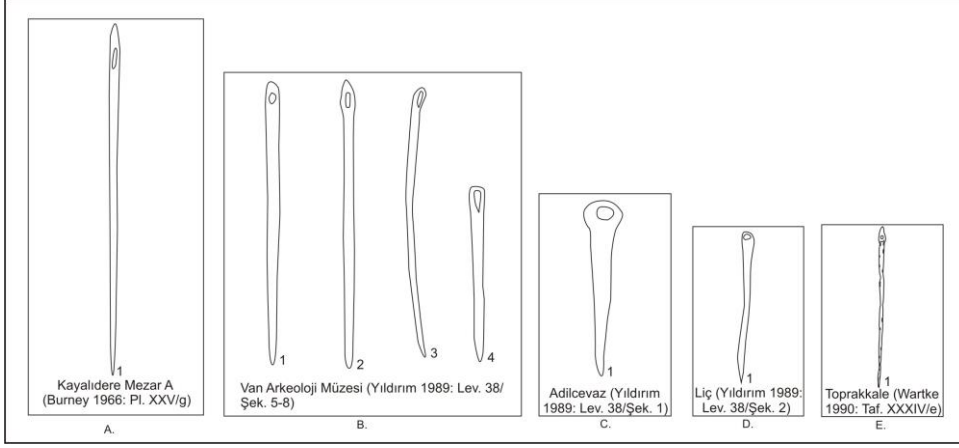
- Salvini 2008 M. Salvini, *Corpus die testi uratei, vol. I. Le iscrizioni su pietra e roccia: I Testi, DocAs VIII/1; vol. II, Le iscrizioni su pietra e roccia. Thesaurus, DocAs VIII/2; vol. III, Tavole, DocAs VIII/3*, CNR Istituto di studi sulle civiltà dell'Egeo e del Vicino Oriente (Roma 2008).
- Salvini 2012 M. Salvini, *Corpus die testi urartei, vol. IV. Iscrizioni su bronzi, argilla e altri supporti nuove iscrizioni su pietra paleografia generale, DocAs VIII/IV*, CNR Istituto di studi sulle civiltà dell'Egeo e del Vicino Oriente (Roma 2012).
- Türk Dil Kurumu <http://www.tdk.gov.tr/> (Erişim Tarihi: 06.02.2019)
- Tütüncüler 2005 Ö. Tütüncüler, *M.Ö. 2. Bin Ege Bölgesi Doküma Aletleri*, Yayınlanmamış Doktora Tezi, Ankara Üniversitesi, Sosyal Bilimler Enstitüsü (Ankara 2005).
- Yıldırım 1989 R. Yıldırım, *Urartu İğneleri* (Ankara 1989).
- Yılmaz 2016 D. Yılmaz, "Geç Tunç Çağı'nda Batı Anadolu'da Tekstil Üretimi: Çine-Tepecik Höyüğü Tezgâh Ağırıkları", *TÜBA-AR* 19, 2016, 93-113.
- Wartke 1990 Ralf B. Wartke, *Toprakkale. Untersuchungen zu den Metallobjekten im Vorderasiatischen Museum zu Berlin*, (Berlin 1990).



Harita 1



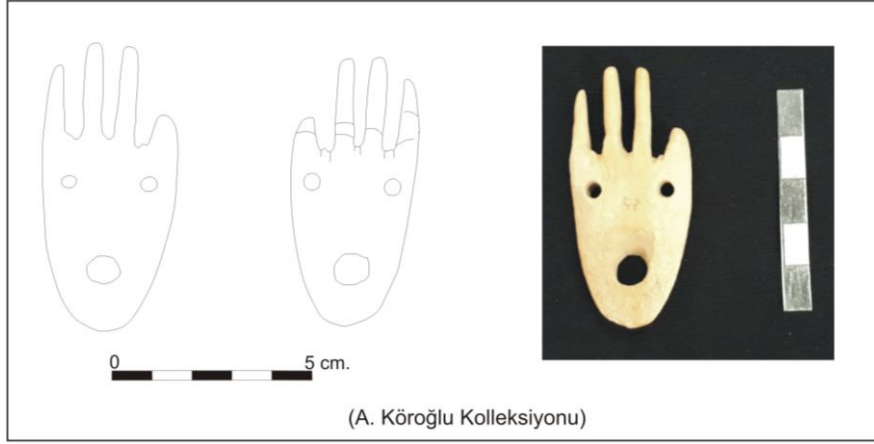
Çizim 1



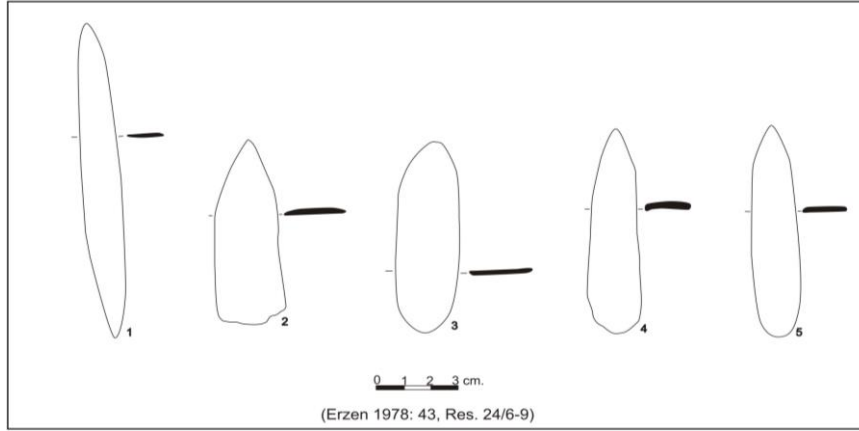
Çizim 2



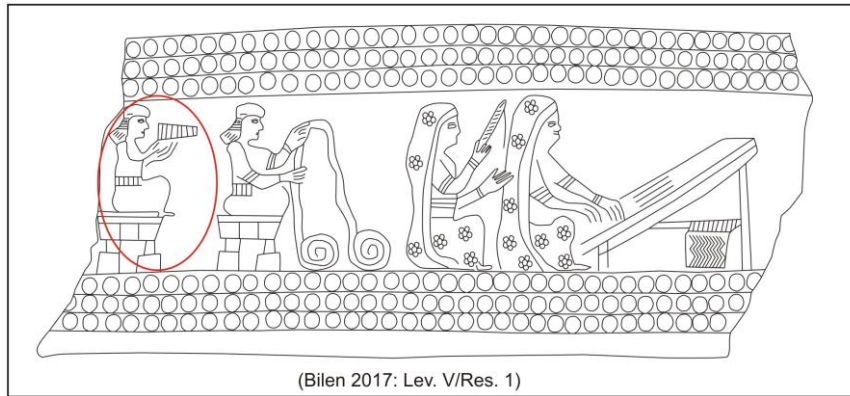
Çizim 3 / Fotoğraf 1



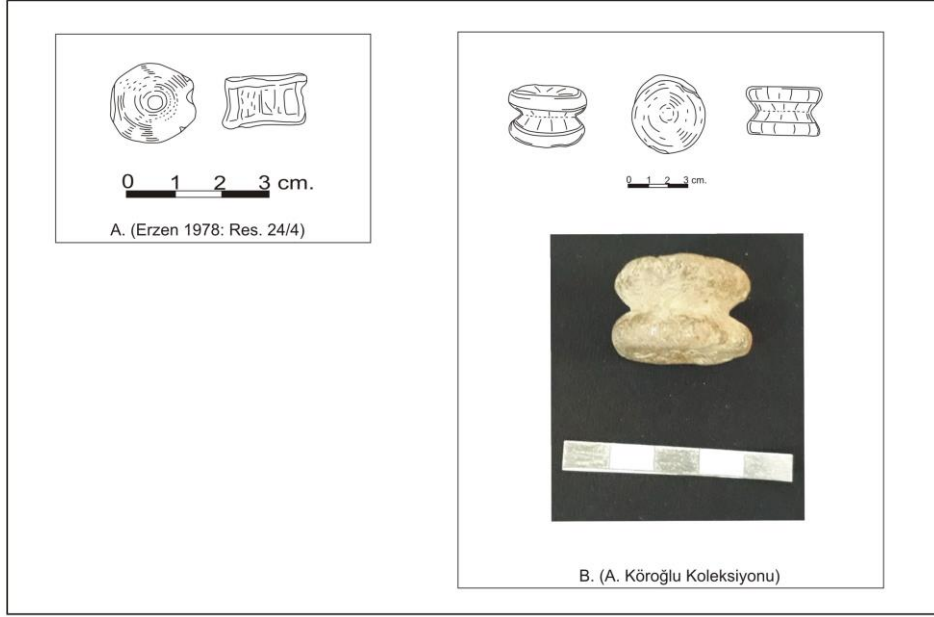
Çizim 4 / Fotoğraf 2



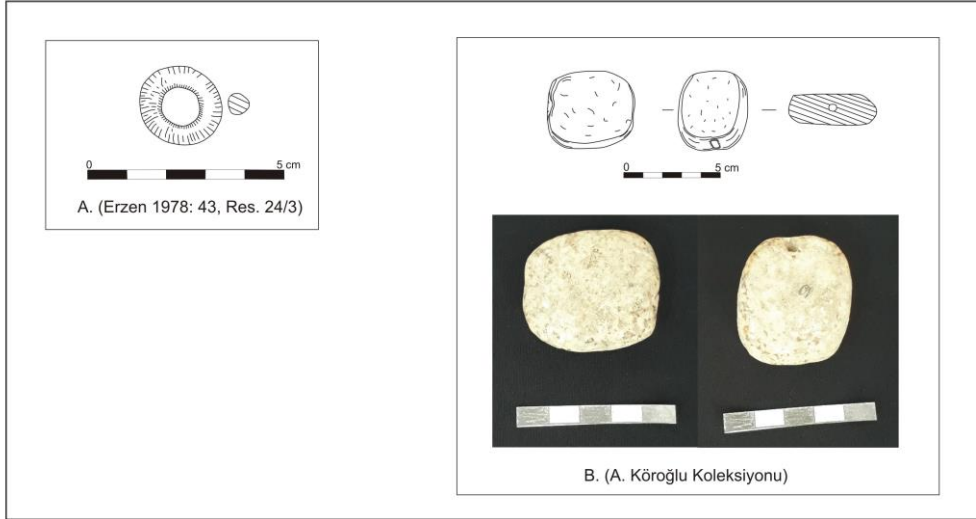
Çizim 5



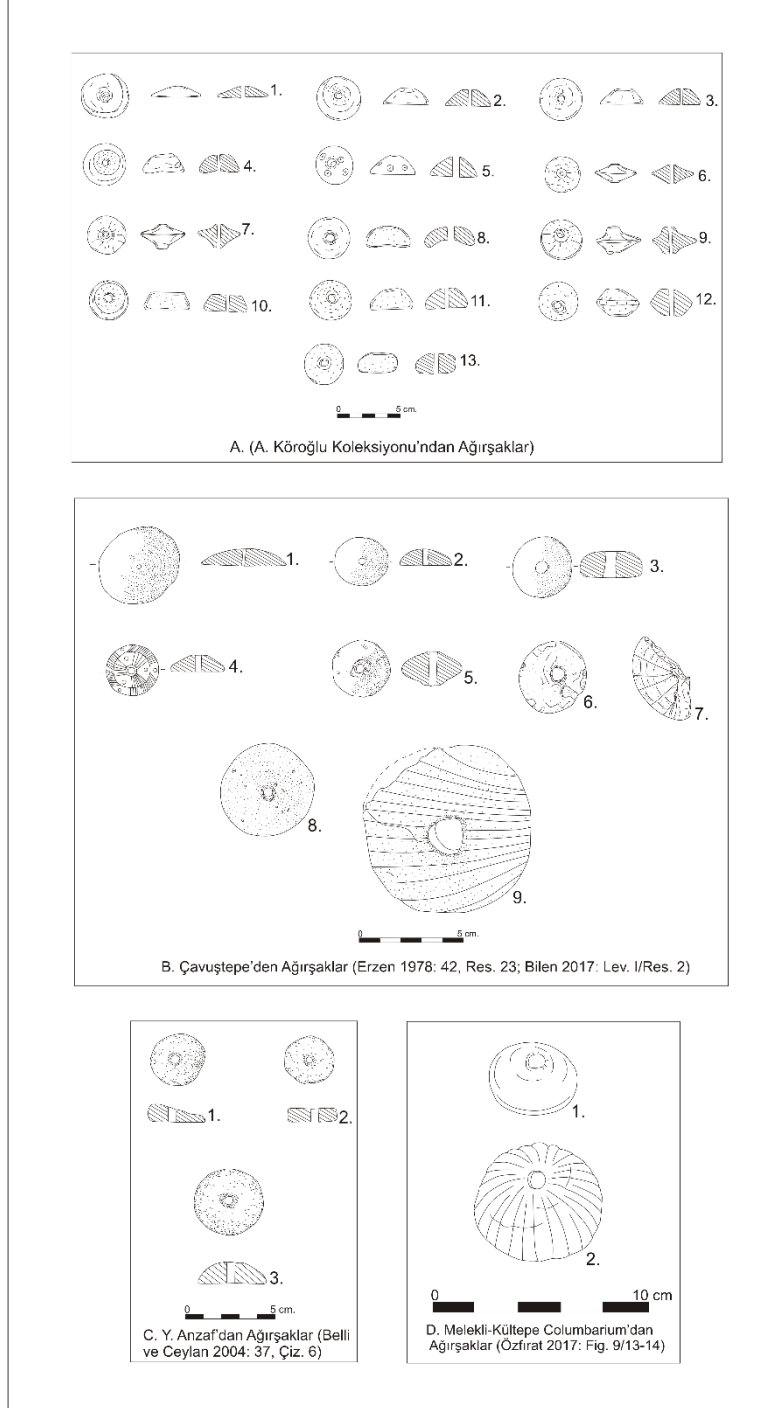
Çizim 6



Çizim 7 / Fotoğraf 3



Çizim 8 / Fotoğraf 4



Çizim 9



1.(AKK 392)



2.(AKK 393)



3.(AKK 394)



4.(AKK 395)



5.(AKK 396)



6.(AKK 398)



7.(AKK 399)



8.(AKK 402)



9.(AKK 403)



10.(AKK 404)



11.(AKK 405)



12.(AKK 406)



13.(AKK 407)

Fotoğraf 2. Urartu Dönemine Ait Ağırşaklar (A. Körođlu Koleksiyonu)

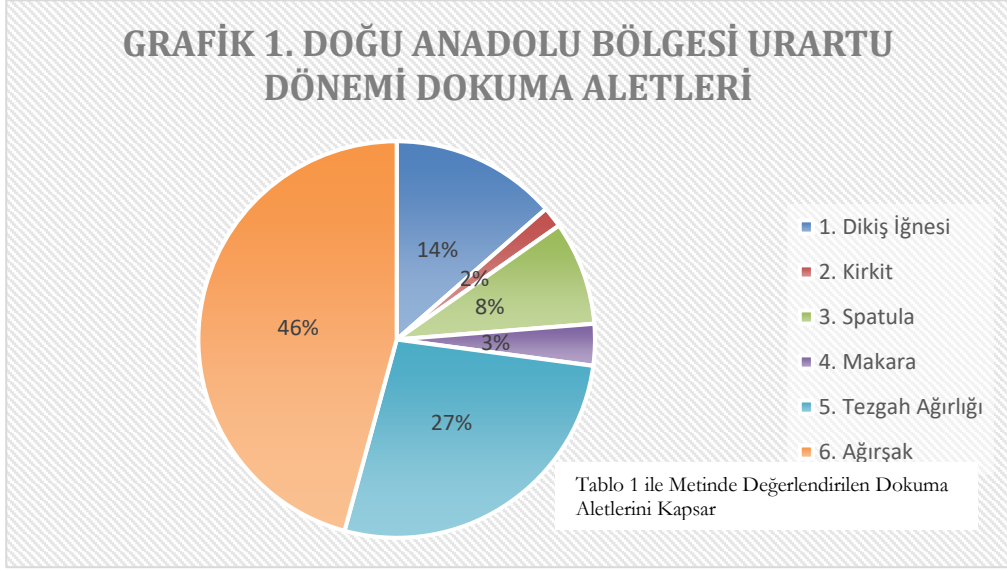
Fotoğraf 5

TABLO 1. DOĞU ANADOLU BÖLGESİ URARTU DÖNEMİ DOKUMA ALETLERİNİN FORM, ÖLÇÜ VE MALZEMESİ

Merkez/Mezar/Müze/Özel Koleksiyon	Çizim No	Eser Adı	Form	Çap	Uzunluk	Genişlik	Delik Çapı	Ağırlık	Malzeme	Envanter No
Adıcevaz I Mezarlığı I Nolu Odamezar	Çiz. No. 2/C.1	Dikiş İğnesi	Oval Başlı	-----	6.5 cm	-----	-----	-----	Kemik	-----
Kayalidere Mezar A	Çiz. No. 2/A.1	Dikiş İğnesi	Oval Başlı	-----	10.7 cm	-----	-----	-----	Bronz	-----
Liç III Nolu Gömme Mezar	Çiz. No. 2/D.1	Dikiş İğnesi	Oval Başlı	-----	5.6 cm	-----	-----	-----	Bronz	-----
Toprakkale	Çiz. No. 2/E.1	Dikiş İğnesi	Oval Başlı	-----	9.5 cm	-----	-----	-----	Bronz	-----
Van Müzesi	Çiz. No. 2/B.1	Dikiş İğnesi	Düz Başlı	-----	10.5 cm	-----	-----	-----	Bronz	15.13.76
	Çiz. No. 2/B.2	Dikiş İğnesi	Düz Başlı	-----	10.7 cm	-----	-----	-----	Bronz	15.12.76
	Çiz. No. 2/B.4	Dikiş İğnesi	Düz Başlı	-----	6.5 cm	-----	-----	-----	Bronz	26.63.77
	Çiz. No. 2/B.3	Dikiş İğnesi	Düz Başlı	-----	10 cm	-----	-----	-----	Bronz	47.32.76
A. Köroğlu Koleksiyonu	Çiz. No. 4	Kirit	El Formlu	-----	6 cm	2.5 cm	-----	16 gr	Kemik	AKK 408
Çavuştepe	Çiz. No. 5/1	Spatula	Dörtgen, Düz Formlu	-----	17 cm	-----	-----	-----	Kemik	-----
	Çiz. No. 5/2	Spatula	Dörtgen, Düz Formlu	-----	8.5 cm	-----	-----	-----	Kemik	-----
	Çiz. No. 5/3	Spatula	Dörtgen, Düz Formlu	-----	8.5 cm	-----	-----	-----	Kemik	-----
	Çiz. No. 5/4	Spatula	Dörtgen, Düz Formlu	-----	8.7 cm	-----	-----	-----	Kemik	-----
	Çiz. No. 5/5	Spatula	Dörtgen, Düz Formlu	-----	9 cm	-----	-----	-----	Kemik	-----
A. Köroğlu Koleksiyonu	Çiz. No. 7/B	Makara	Makara Formlu	2.7 cm	1.5 cm	-----	1.3 cm	34 gr	Pişmiştoprak	AKK 400
Çavuştepe	Çiz. No. 7/A	Makara	Makara Formlu	2.7 cm	1.3 cm	-----	1 cm	-----	Kemik	-----
A. Köroğlu Koleksiyonu	Çiz. No. 8/B	Tezgah Ağırlığı	Ovalimsi Formlu	-----	1.3 cm	3.5 cm	0.5 cm	90 gr	Taş	AKK 401
Çavuştepe	Çiz. No. 8/A	Tezgah Ağırlığı	Disk Formlu	2.7 cm	2 cm	-----	1 cm	-----	Kemik	-----
A. Köroğlu Koleksiyonu	Çiz. No. 9/A.1	Ağırsak	Daire Formlu	4 cm	1.5 cm	-----	0.5 cm	60 gr	Taş	AKK 392
	Çiz. No. 9/A.2	Ağırsak	Daire Formlu	4 cm	1.5 cm	-----	0.5 cm	28 gr	Kemik	AKK 393
	Çiz. No. 9/A.3	Ağırsak	Daire Formlu	3.8 cm	1.5 cm	-----	0.5 cm	26 gr	Kemik	AKK 394
	Çiz. No. 9/A.4	Ağırsak	Daire Formlu	4 cm	2 cm	-----	0.5 cm	26 gr	Kemik	AKK 395
	Çiz. No. 9/A.5	Ağırsak	Daire Formlu	3 cm	1.5 cm	-----	0.5 cm	30 gr	Kireçtaşı	AKK 396
	Çiz. No. 9/A.6	Ağırsak	Daire Formlu	2 cm	1 cm	-----	0.5 cm	4 gr	Pişmiştoprak	AKK 398
	Çiz. No. 9/A.7	Ağırsak	Daire Formlu	3 cm	2.8 cm	-----	1 cm	24 gr	Pişmiştoprak	AKK 399
	Çiz. No. 9/A.8	Ağırsak	Daire Formlu	3 cm	1.3 cm	-----	0.5 cm	28 gr	Taş (Bazalt)	AKK 402
	Çiz. No. 9/A.9	Ağırsak	Daire Formlu	3.5 cm	2 cm	-----	0.9 cm	22 gr	Pişmiştoprak	AKK 403
	Çiz. No. 9/A.10	Ağırsak	Daire Formlu	2.8 cm	1 cm	-----	0.5 cm	14 gr	Pişmiştoprak	AKK 404
	Çiz. No. 9/A.11	Ağırsak	Daire Formlu	3.5 cm	1.3 cm	-----	0.5 cm	18 gr	Taş (Granit)	AKK 405
	Çiz. No. 9/A.12	Ağırsak	Daire Formlu	2.3 cm	1.8 cm	-----	1 cm	22 gr	Pişmiştoprak	AKK 406
	Çiz. No. 9/A.13	Ağırsak	Daire Formlu	2.8 cm	1.2 cm	-----	0.5 cm	12 gr	Pişmiştoprak	AKK 407
Yukarı Anzaf	Çiz. No. 9/C.1	Ağırsak	Daire Formlu	3.2 cm	-----	-----	0.5 cm	-----	Kemik	-----
	Çiz. No. 9/C.2	Ağırsak	Daire Formlu	3.4 cm	-----	-----	0.5 cm	-----	Kemik	-----
	Çiz. No. 9/C.2	Ağırsak	Daire Formlu	4.5 cm	-----	-----	1 cm	-----	Kemik	-----
Çavuştepe	Çiz. No. 9/B.1	Ağırsak	Daire Formlu	4.2 cm	-----	-----	0.5 cm	-----	Pişmiştoprak	-----
	Çiz. No. 9/B.2	Ağırsak	Daire Formlu	2.8 cm	-----	-----	0.5 cm	-----	Pişmiştoprak	-----
	Çiz. No. 9/B.3	Ağırsak	Daire Formlu	3 cm	-----	-----	0.5 cm	-----	Pişmiştoprak	-----
	Çiz. No. 9/B.4	Ağırsak	Daire Formlu	2.8 cm	-----	-----	0.5 cm	-----	Pişmiştoprak	-----
	Çiz. No. 9/B.5	Ağırsak	Daire Formlu	3 cm	-----	-----	0.5 cm	-----	Pişmiştoprak	-----
	Çiz. No. 9/B.6	Ağırsak	Daire Formlu	2.9 cm	-----	-----	0.5 cm	-----	Pişmiştoprak	-----
	Çiz. No. 9/B.7	Ağırsak	Daire Formlu	Kırık	-----	-----	Kırık	-----	Taş	-----
	Çiz. No. 9/B.8	Ağırsak	Daire Formlu	3 cm	-----	-----	0.5 cm	-----	Pişmiştoprak	-----
	Çiz. No. 9/B.9	Ağırsak	Daire Formlu	7 cm	-----	-----	1 cm	-----	Pişmiştoprak	-----
Meleki-Kütepe Columbarium	Çiz. No. 9/D.1	Ağırsak	Daire Formlu	2.8 cm	-----	-----	0.5 cm	-----	Pişmiştoprak	-----
	Çiz. No. 9/D.2	Ağırsak	Daire Formlu	3 cm	-----	-----	0.5 cm	-----	Pişmiştoprak	-----

----- Ölçü ve ağırlıkları bilinmeyenler (Bunlar genellikle yayınlardan aldığımız dokuma aletlerdir. Nitelik söz konusu yayınlarda geçen bazı dokuma aletlerinin ölçü ve ağırlıkları verilmemiştir. Bu nedenle de tabloda bu kısımlar boş bırakılmıştır).

Tablo 1



Grafik 1