

AYVALIK VE BURHANIYE İLÇELERİNİN YAT TURİZMİ ARZI VE SORUNLARI

Öğr. Gör. Meziyet NARİN*

Ö Z E T

Yat turizmi genel olarak, insanların eğlenmek, dinlenmek, spor yapmak başta olmak üzere, çok çeşitli nedenlerle çekiciliği olan yerleri kapsayan bir güzergah boyunca yatla gerçekleştirdikleri seyahatlerdir.

Çalışmanın amacı, Burhaniye ve Ayvalık ilçelerinin yat turizm olanaklarını tespit etmek ve sorunların ortaya çıkartılarak çözüm yollarının bulunmasını sağlamaktır. Tarih, kültür ve doğasıyla farklı turizm çeşitlerinin uygulanabilme olanağının bulunduğu yörede, yatlar kendi yataklarını taşıyan küçük lüks ve yüzen bir otel oldukları için, son yıllarda betonlaşmaya maruz kalan kıyı şeridinin taşıma kapasitelerini zorlayan olumsuz gelişmelere alternatif, yat turizmi ortaya çıkmaktadır.

Anahtar Kelimeler: Yat turizmi, Yat, Yat turizm arzı.

THE DEMANDS AND PROBLEMS OF YACHT TOURISM IN BURHANIYE, AYVALIK AND THEIR DISTRICTS

ABSTRACT

In general yacht tourism is a kind of journey people have for the purposes of leisure, relaxation, sports and lots of other reasons which people experience while travelling along it's sights which are alluring for various different reasons.

The purpose of this research is to establish the possibilities of yacht tourism around the districts of Burhaniye and Ayvalık and bring its problems to light and help to find solutions. With the area's application possibilities of different varieties of tourism like historical, cultural and natural kind, because of the yachts being small luxurious floating hotels with their own bed capacity, it is an alternative which appeared against the concrete jungle surrounding the land.

Key words: Yacht tourism, Yacht, Supply of yacht tourism.

-
- Balıkesir Üniversitesi, Burhaniye Meslek Yüksekokulu, Turizm ve Otel İşletmeciliği Bölümü

1. GİRİŞ

Doğal kaynakların bilinçsizce kullanılarak tükenme noktasına ulaştığı turizm yörelerinde, deniz ve kıyılara ilişkin sorunlar Türkiye genelinde daha belirgin bir hale gelmiştir. Bu olumsuzlukların azaltılması amacıyla üç tarafı denizlerle çevrili Türkiye’de; farklı bir müşteri kitlesine hitap eden yat turizminin önemi büyüktür.

Fiziki ve psikolojik açıdan sağlık, spor, macera, değişik yerler görme imkanı sağlaması yanında, özgürce hareket etmek isteyenlerin tercih ettiği bir turizm türü de yat turizmidir. Ancak, doğal çevreden en fazla etkilenen turizm türü olması özelliğine de sahiptir. Bu nedenle, yat turizmine hizmet veren işletmelerin sahip olduğu özelliklerin bilinmesi, korunması ve yapılması gerekenlerin ortaya çıkarılması önemle üzerinde durulması gereken çalışmalardandır.

2. YAT TURİZMİ İLE İLGİLİ TEMEL KAVRAMLAR

İnsanların gezi, dinlenme, eğlence, amacıyla, yatla doğal, tarihi, turistik değerleri içeren ve değişik yöreleri içine alan bir rota boyunca yaptıkları geziye “yat turizmi” adı verilmektedir¹.

Yat deyimi; yat tipinde inşa edilmiş, gezi ve spor amacıyla yararlanılan , taşıyacakları yatçı sayısı 36’yı geçmeyen, yük ve yolcu gemisi niteliğinde olmayan,

¹ Artun Çağlayan , (1992), “Deniz Turizmi 3.İzmir İktisat Kongresi 21.Yüzyıla Doğru Türkiye”, **Marina Yatırım ve İşletmecileri Derneği Çalışma Grubu Bildirileri**, s.256.

tonilato belgelerinde “Ticari Yat” veya “Özel Yat” olarak belirtilen deniz araçları ifade etmektedir².

Yat turizmi konusunda faaliyet gösteren işletmeler; yat kiralama işletmeciliği, çekek yerleri, yat limanları(marinalar) şeklinde üç gruba ayrılır. Yat Limanı deyimi, ana yat limanı, tali yat limanı, yat yanaşma yerleri ile çekek yerleri olarak belirlenen mahalleri ifade etmektedir³.

Genel anlamda yat limanı; yatlara deniz ve karada güvenli bir biçimde park olanağı sağlayan, yat ve yatçılara çeşitli hizmetler sunan kombine turistik tesislerdir.

3. YAT TURİZM ARZI

Turizmin gelişmiş ve az gelişmiş ülkeler üzerinde ekonomik, politik ve kültürel yönden önemli pozitif etkileri vardır. Türkiye gelişimi 1980’li yıllardan sonra başlayan yat turizmi konusunda iklimi, kıyıları ve tarihi yerlerine bağlı olarak çok büyük bir potansiyele sahiptir.

Türkiye’nin de içinde bulunduğu 311.000 yat bağlama kapasitesine sahip 711 yat limanı, Akdeniz’deki en popüler yat tur güzergahları arasında yer almaktadır. Marmara’da dahil olmak üzere Akdeniz, Ege ve Karadeniz Türkiye’yi kuzey, batı ve güneyden çevirir. 8333 kilometreden fazla kıyı şeridiyle Türkiye çok güzel körfezlere ve koylara sahiptir. Türkiye’nin en kanıtlanmış marinaları Güney Egedeki ve Akdeniz’deki Çeşme, Kuşadası, Bodrum, Datça, Bozburun, Marmaris, Göcek,

² <http://www.kultur.gov.tr>. (28.11.2006)

³ <http://www.denizcilik.gov.tr/mevzuat>. (31.12.2005)

Fethiye, Kalkan, Kaş, Finike, Kemer ve Antalya'dadır. Bu tam teçhizatlı yat limanlarında yatçılar gerekli hizmetleri bulabilmektedirler⁴.

Türkiye'de yat turizmine hizmet veren yat limanlarının kapasiteleri geçmiş yıllara oranla artarak, 19 adet Turizm İşletme Belgeli Yat Limanı, 9 adet ise Turizm Yatırım Belgeli Yat Limanı mevcuttur. Kamu veya özel sektör eli ile inşa edilmiş veya edilmekte olan, 2005 Yatırım programı turizm sektöründe yer alan, 12657 yat kapasiteli yarım kalan/bitirilememiş 44 yat limanı projesi yer almaktadır. Ayrıca Yap İşlet Devret (YİD) modeline göre ihaleleri önceki yıllarda gerçekleştirilmiş 3600 yat kapasiteli 7 adet yat limanı projesi de bulunmaktadır⁵.

Türkiye'nin mevcut potansiyeli ile karşılaştırıldığında bu alandaki arz kapasitenin çok yetersiz kaldığı görülmektedir. Bu nedenle Ulaştırma Bakanlığı'nın (DLH) açığı kapatmak için çareyi "Yap-İşlet-Devret" modelinde bulduğu gözlenmektedir.

Genel İnceleme alanımız Kuzey Ege'de, Edremit Körfezinin doğusunda yer almaktadır. Balıkesir'in Burhaniye ve Ayvalık İlçelerini de kapsayan Edremit Körfezi; yatların uzun süre kalmalarına uygun mevsim özelliklerine sahip, korunaklı koylar, gerek fauna flora açısından, gerekse tarihi, turistik değerleri açısından zengin bir potansiyele sahiptir.

Belirlenen alanda Burhaniye Yat Limanı ve Balıkçı Barınağı, Ayvalık'ta Setur Marina, Ayvalık Belediye Limanı, Sadan Yat Çekek Yeri ile Alibey Adası Çekek ve Yanaşma Yeri inceleme kapsamına alınmıştır. Özellikle Yunan adalarına

⁴ <http://www.isprs.org/Istanbul2004/comm7/papers/62.pdf>.(23.07.2004)

⁵ <http://www.denizticaretodas.org/detportal/portals/Documents/sectorraporu-tr-2005.pdf> (01.02.2005)

yakınlığı dolayısıyla stratejik bir önem arz eden bu bölge, Güney Marmara ile Kuzey Ege kıyı şeridinin birleşim noktasında yer almaktadır.

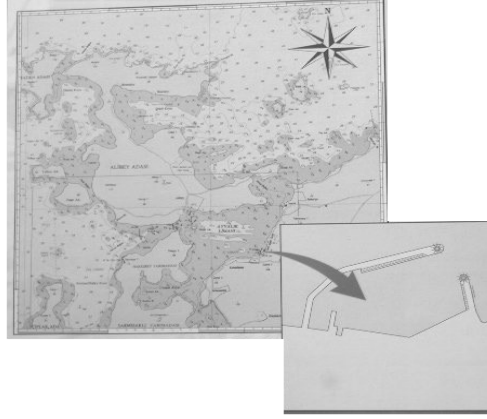
İnceleme kapsamında yer alan, Balıkesir İli Ayvalık ve Burhaniye İlçelerinin yat turizm olanaklarının değerlendirilmesi açısından, mevcut durum hakkında bilgi verilerek, sorunlar ve çözüm önerileri belirtilmektedir.

4. AYVALIK VE BURHANIYE İLÇELERİNİN YAT TURİZM ARZI

4.1 Ayvalık Setur Marina

Çok eski bir yerleşim yeri olan Ayvalık, Ege'nin doğasını mitolojisini ve zeytin kültürünü yaşamak için ideal bir atmosferdir. İstanbul'dan İzmir'e kadar olan yat seyrinde, özellikle de Midilli ve diğer Yunan adaları yoluyla gelecek yatların konaklama, bakım, onarım, yat barınması ihtiyacını karşılayacak Ayvalık Setur Marina dışında, uluslararası standartlarda başka bir yat limanı bulunmamaktadır.

Şekil 1. Ayvalık Setur Marina'nın Ayvalık İç Denizindeki Yeri



Kaynak: <http://seturmarinas.com/turkçe/marina.htm>,(12.08.2005)

Setur Ayvalık Marina, Koç grubuna 1997 yılında katılmıştır. Ayvalık şehir merkezine çok yakın bir mesafede bulunmaktadır. Teknelerin denizde ve karada ihtiyaç duyacağı bağlama ve teknik hizmetlerin tamamına sahip olan marina, uluslar arası İzmir Adnan Menderes Havalimanı'na 154 km., Edremit Körfez Havaalanına ise sadece 40 km. uzaklıktadır.

Yat Limanı, 150 kara, 200 deniz olmak üzere toplam 350 kapasitesi ile, yerli ve yabancı yatlara ev sahipliği yapmaktadır. Türkiye genelinde yaz aylarında nem oranının ve sıcaklık ortalamalarının güneye göre daha düşük olması 3.yaş grubunu bu yöreye çeken etkenlerin başında gelmektedir.

Kışlama ağırlıklı bir yat limanı özelliği taşıyan işletme, konum itibarıyla iç denizde yer almasından dolayı, dalgalanmalardan az etkilenmektedir. Bu özelliği de dikkate alınarak, ulaşım olanaklarının iyileştirilmesiyle, doğal ve kültürel çekiciliklerin ön plana çıkartılarak, kalış sürelerinin uzatılması sağlanabilecektir. Böylece yörede, turizm arz olanakları için taşıma kapasiteleri zorlanmadan daha verimli bir kullanım oluşturulabilecektir.

Setur marinalarının organize ettiği, start noktası Ayvalık Setur Marina'dan başlayan "Ege Yat Rallisi"'nin (AYR) 2005'te üçüncüsü düzenlenmiştir. Bu organizasyon özellikle, Yunanistan ile Türkiye arasındaki ilişkilere katkıda bulunması ve Ege'nin eşsiz zenginliklerinin de korunması, tanıtılmasında etkili olmaktadır⁶.

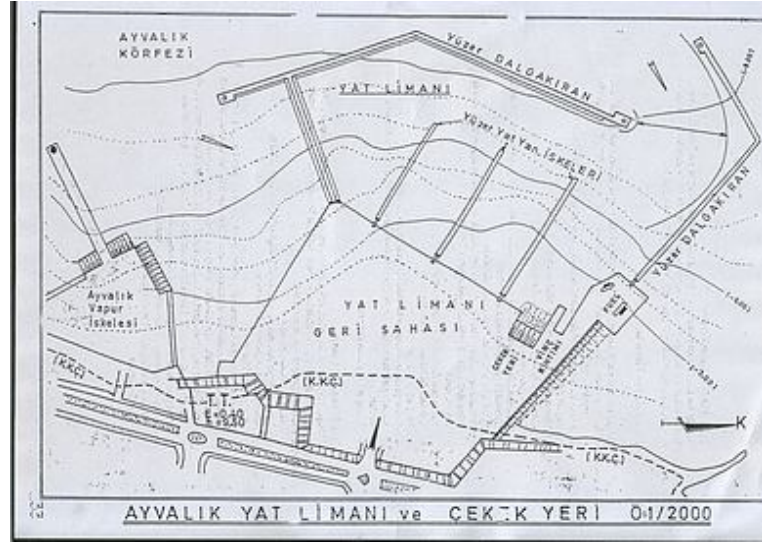
4.2. Sadan Yat Çekme Yeri

Ayvalık'ta yat turizmine 1985 yılından beri hizmet veren en eski işletmelerden birisi de Sadan Gemicilik Limited Şirketi ünvanı ile Sadan Yat Çekme Yeridir. Denizcilik ve yatçılık konularıyla ilgili olarak, her türlü yerli ve yabancı deniz araçlarına, bakım, onarım, tadilat, yeni imalat yanında, 140 yat park kapasitesi ile çekip alma ve kışlama hizmetleri sunmaktadır. Türkiye'de hizmet veren Turizm İşletme Belgeli 14 yat çekme yerinden biridir. "Yat Çekme Yeri ve Tali Yat Limanı Dönüşüm Projesi" biten, Sadan Yat Çekme yeri 19 Ekim 2000'den itibaren yatırım projesine ve Yap-İşlet-Devret kapsamında 49 yıllık kullanım hakkına da sahiptir⁷. Kaynak yetersizliğinden dolayı yapımına başlanamayan bu proje, aynı zamanda, 26 Şubat 2000'den itibaren de Türk Yunan İşbirliği anlaşmasıyla, Ege'deki dostluğu ve işbirliğini geliştirmeyi hedefleyen turizm faaliyetleri konusunda "Plot Proje" uygulamasına da sahip olmuştur. (Bkz.Şekil.2)

Şekil 2. Sadan Yat Limanı ve Çekme Yeri Dönüşüm Projesi

⁶ <http://seturmarinas.com/> (31.12.2005)

⁷ Ali Sadan, Ayvalık Ticaret Odası Turizm Meslek Komitesi Başkanı., (21.03.2002), Kişisel görüşme



Kaynak: <http://www.sadangemicilik.com/sadangemicilik/dl.htm>.(05.10.2006)

4.3 Ayvalık Belediye Limanı

Ayvalık İskelesi'nin yapımı 1994 - 1998 yılları arasında Ulaştırma Bakanlığı (DLH) İnşaatı Genel Müdürlüğü tarafından tamamlanıp 10 yılına Ayvalık Belediyesi'ne geçici olarak devri yapılmıştır. Daha önce araba otoparkı olarak kullanılan ve 30 Temmuz 2004 tarihi itibarıyla de, Uluslararası Gemi ve Liman Güvenliği (ISPS) Kod kapsamına alınan Belediye Limanı, kod uygulamasının gerektirdiği fiziki güvenlik önlemlerini tamamlayıp hizmete girmiştir⁸. Ayvalık Belediye Limanı hudut kapısı olarak kabul edilerek, Ayvalık Belediyesi tarafından proje kapsamında başlatılan vize, onay yeri, gümrük muhafaza, polis, kafeterya, alışveriş mağazaları, free-shop gibi bölümlerden oluşan gümrük binası inşaatı tamamlanarak, 2007 yılında uluslararası yük ve yolcu gemilerinin hizmetine

⁸ <http://www.denizcilik.gov.tr/sps/sps/sps-kod-uygulama-talimat.htm> (30.07.2004)

açılması planlanmaktadır. Ayrıca büyük seyahat gemilerinin yanaşabilmesi için, boğaz genişletme çalışmaları da sürdürülmektedir⁹.

4.4. Ayvalık Alibey (Cunda) Adası Balıkçı Barınağı

Ayvalık turizmi için stratejik olarak çok önemli bir konumda bulunan ve 1975-1984 yılları arasında tamamlanan Alibey Adası Balıkçı Barınağı; 5 adet askeri çıkartma gemisi, toplam 100 adet, toplam 70 adet 4 -10 metre boyunda balıkçı teknesi kapasitesine sahiptir. Ana karayoluna 10 km. Ayvalık'a 3,6 mil mesafede bulunan barınak, 1986'da Ayvalık Belediyesi'ne geçici devri yapılmıştır¹⁰. Şu anda ise Ayvalık Alibey Adası Su Ürünleri Kooperatifi tarafından işletilen Balıkçı Barınağı; balıkçı teknelerine barınak içinde planlı bir yerleşimle barındırılmalarına olanak sağlayacak pontonlar (yüzer sistem) bulunmadığından temel işlevini yapamamaktadır.

4.5. Burhaniye Yat Limanı ve Balıkçı Barınağı

Bergama ile Assos arasında eski bir liman şehri olan Burhaniye / Ören (Antik Adremitteion Kenti), çok çeşitli kültürlerle ev sahipliği yapmanın izlerini taşımaktadır. Zengin kültürel değerlerinin yanında, doğal yaşam çekicilikleri ile de talep edilen bir yerleşim yeridir.

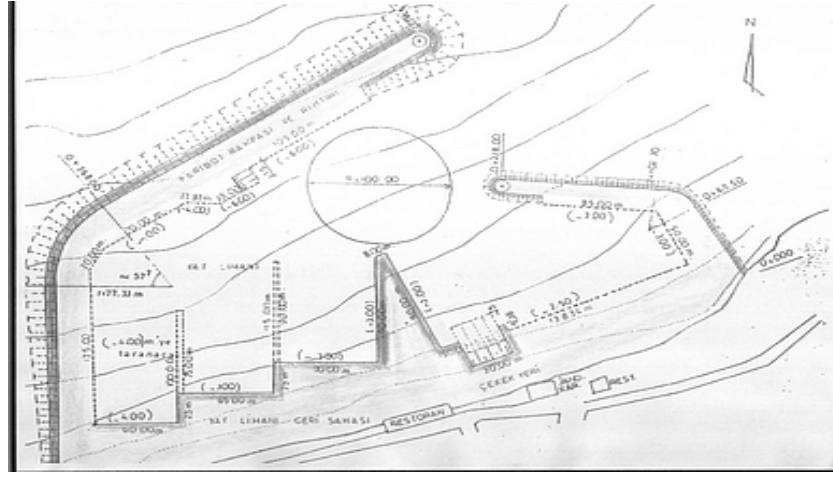
Deniz turizm olanaklarının maksimum kullanımını geliştirmek ve yöredeki balıkçılığı da teşvik etmek amacıyla Burhaniye/İskele Yat Limanı 1993-1996 yılları arasında Ulaştırma Bakanlığı (DLH) İnşaatı Genel Müdürlüğü tarafından 1.kısım inşaatı tamamlanarak, 1997'de Burhaniye Belediyesi'ne geçici devri yapılmıştır. 250 Yat kapasiteli Yat Limanında, Burhaniye Belediyesi'nce geri sahasında ağaçlandırma,

⁹ <http://www.ayvalik.bel.tr/ayvbl/belediye/projeler.htm> (10.11.2006)

¹⁰ İzmir DLH. Arşivi. (15.10.2000)

çevre düzenlemeleri ve ışıklandırma çalışmaları yapılmıştır. Liman mendirekleri, saha dolgusu, fenerleri, trafo, elektrik/su tesisatları da tamamlanmış durumdadır.(Bkz.Şekil.3)

Şekil 3. Burhaniye Yat Limanı Ve Balıkçı Barınağı



Kaynak: Burhaniye Belediyesi Arşivi. (03.04.2006)

Kaba ölçümlere istinaden 47.200 metrekare deniz ve 16.300 metrekare kara alanı ile 400 metre yanaşma rıhtımı mevcuttur. Şu anki durumu ile ortalama 4 metre yat genişliğine göre, 100 adet tekne bağlanabilecek kapasitededir. 2.Kısım ikmal inşaatı işi kapsamında feribot yanaşma ve rıhtım tamamlanması işleri bulunmaktadır. Yat Limanı ikmal inşaatı işi, Resmi Gazetede 1998 yılı yatırım programında çıktığı halde, hala gerçekleştirilememiştir¹¹.

Burhaniye Yat Limanı ve Balıkçı Barınağı, Uluslararası standartlarda İzmir Havalimanına 240 km. uzaklıktadır. Uluslararası hava trafiğine açılması için

¹¹ Fikret Akova, Burhaniye Belediye Başkanı, (03.04.2006), Kişisel görüşme.

kamulaştırmanın bitirildiği, Yunanistan'ın Midilli Adası arasında hava köprüsü kurulması konusunda çalışmaların da başlatıldığı Edremit Körfez Havaalanına ise 7 km. uzaklıkta bulunmaktadır¹².

Burhaniye Yat Limanı ve Balıkçı Barınağı'nın kullanım hakkı Ulaştırma Bakanlığı tarafından 2006 yılında süresiz olarak Burhaniye Belediyesi'ne devredilmiştir¹³. Henüz işletmeye geçmemesine rağmen coğrafi konumu, iklimi, tarihi, doğası, ulaşım olanakları ile, uluslar arası yat limanı çekim özellikleri bazında 100 üzerinden "53" kalite değerinde puan alabilmektedir¹⁴.

SONUÇ VE ÖNERİLER

Yat turizmi ile ilgili en önemli sorunların başında gelen, tüm çevre dengesinin bozulmasının doğal bir sonucu olarak ortaya çıkan denizlerin kirlenmesidir. Bu olay, çeşitli etkinlikler sonucu ortaya çıkan atıkların akarsularla denizlere taşınması veya doğrudan denizlere bırakılmasıyla meydana gelmektedir.

Ülkemizi çevreleyen denizlerin, ana kütle olan okyanuslara oranla çok küçük olması ve kısıtlı madde alışverişinin bulunması, bu su kütlelerinde kirlenmenin büyük ölçüde birikim yapmasına sebep olmaktadır. Bu yüzden, ülkemizi çevreleyen denizler, gemi trafiği sonucunda bilerek veya bilmeden bırakılacak olan maddeler ve istenmeyen ama olabilecek deniz kazaları açısından son derece kritik bölgeleri oluşturmaktadır.

¹² <http://turizm.gazetesi.com/>, (14.12.2006)

¹³ <http://www.burhaniye.bel.tr/main-etkinlik-detay->d=114> (20.09.2006)

¹⁴ Meziyet Narin, (2000), "Türk Turizmi Açısından Yat Limanlarının Yeri ve Önemi-Burhaniye/İskele Yat Limanı Örnek Çalışması", Yayınlanmamış Yüksek Lisans Tezi, Balıkesir Üniversitesi Sosyal Bilimler Enstitüsü, s.103.

Yatların en belirli işlevleri mobil olarak kıyılarda yolculuk yaparken, güneşlenme, su kayağı ve bir çok su sporuna imkan sağlamasıdır. Ayrıca çoğu sakin, gözlerden uzak yerlerde ve muntazam kara gezinti imkanları da sağlamaktadır. Bütün bu sayılan sebepler ve fazlası yüzünden yat turizmi çevre korumasına katkıda bulunmaktadır. Çünkü doğanın bozulmaması bu turizm endüstrisinin temelini oluşturmaktadır. Bu yüzden bu endüstrinin veriminin düşmemesi için, doğayı koruyan ve zarar verilmesini önleyen kanunlar çıkarılmaktadır. Bunlar turizmin de doğaya zarar vermesini önleyici niteliktedir¹⁵.

İki kanal halinde yer alan boğaz girişleri vasıtasıyla dış denizden içeri ulaşılabilirdiğinden Ayvalık merkezi, etrafı tamamen çevrili kapalı bir konumdadır. Özellikle, Dolap adası ile anakaranın bağlanması, bu aradan giren kol akıntısını keserek, buradaki sirkülasyonun sona ermesine neden olmuştur¹⁶. Boğazlardan giriş ve çıkış yapan sular limandaki dip akıntıları için yeterli sirkülasyonu sağlayacak düzeyde değildir. Bu konuda kesin çözüm olarak, Dolap Koyu'nun bütünüyle açılarak,, ihtiyacı karşılayacak büyüklükte bir köprünün yapılması, Ayvalık yat turizm arzı için hayati bir önem arz etmektedir.

Cunda Adası'na geçiş yolunda yapılmış olan kanalların da tortularla kapanmış olması, suyun sirkülasyonunu engellemesi kirliliğinin en önemli nedenlerinden biri olarak karşımıza çıkmaktadır. İç denizdeki kirlenme, denizin fauna-florasının yaşamlarını yok etmekle birlikte, insan sağlığı için de tehdit unsuru oluşturmaktadır. Limanın tam olarak sirkülasyonunun sağlanması için mevcut kanalların temizlenmesi ve sayılarının artırılmasıyla birlikte, Şeytan Sofrası mevkiine

¹⁵<http://www.word-tourism.org/sustainable/TYE/Regional-Activites/Sechelles/BritishVI-Petrovic.htm>.(10.12.2006)

de kanal açılması zorunluluğu doğmaktadır. Bu konuda daha önceden Ulaştırma Bakanlığı tarafından projelendirilen, Küçükköy Belediyesi şehir imar planlarında yer alan “Kanal Projesi” söz konusu limanın yaşamının devamı için en önde gelen çözüm bekleyen sorunlardan biridir. Uzun vadeli getirisine göre, düşük maliyetle gerçekleştirilebilecek olan projenin acil olarak hayata geçirilmesi gerekmektedir.

Bütün kıyı şeritlerinde olduğu gibi Burhaniye, Ayvalık ve özellikle de Sarımsaklı plajı, çok sayıda bulunan ikinci konutlar ve turistik tesislerin istilasına uğramış bulunmaktadır. Altyapısı yetersiz bu yerlerde, fosforikler direk olarak denizi kirlitmelerine rağmen denetimler yetersiz kalmaktadır. Bu durum, yat turizmini olumsuz etkilemesi yanında, bütün körfezin geleceği için tehlike arz etmektedir. Özellikle Ayvalık ilçesi Küçükköy Belediyesi mücavir alan içerisinde bulunan site, otel ve konutlara ait evsel atık çevreye gelişigüzel deşarj edilmektedir. Çevre ve Orman Bakanlığı Çevre Yönetimi Genel Müdürlüğü'nün 2004 yılındaki genelgesi kapsamında, Belediyeler İş Termin planı ve atık su arıtma tesislerini bu yönetmelik kapsamına göre yapmakla yükümlü oldukları süreler belirtilmiştir¹⁷. Ancak Küçükköy Belediyesi nüfusunun 9200 olmasından dolayı 7 (yedi) yıl süre verilmesine rağmen, söz konusu yerleşim yerinde, yaz nüfusu 200.000 – 250.000'i bulduğundan kanalizasyon ve arıtma tesisinin çok kısa sürede bitirilebilmesi için çalışmaların hızlandırılması gerekmektedir. Bu durum, deniz kirliliğine kesin çözüm getirmesi yanında yat turizminin gelişimine de destek sağlayacaktır.

Kıyı ekosistemi üzerinde çevresel etkisi olan bir diğer yapılaşma ise liman ve marinalardır. En önemli etkilerinden birinin deniz suyunun kirlenmesi olup, kirlenme gemilerin sintine suyundan ve liman üzerinde bulunan yapılardan kaynaklanmaktadır.

¹⁶ Abdullah Soykan, (1996), “Ayvalık ile Ören (Burhaniye) Arasındaki Kıyı Jeomorfolojisi”, **Türk Coğrafya Dergisi**, (32), İstanbul: s.17.

¹⁷ Balıkesir/Ayvalık/Küçükköy Belediyesi-Atıksu Altyapı Tesisleri-“İş Termin Planı”. (2005)

Bu yüzden liman yer seçiminde korunabilen ve çevreye yönelik negatif etkinin minimum olacağı alanlar seçilmelidir¹⁸.

2005 Yılı verilerine göre 1520 balıkçı ve 30 gezi teknisinin kayıtlı bulunduğu Ayvalık Limanı'nda, yat turizmi için tehdit unsuru oluşturan kirlilik nedenlerinden birisi de, özellikle yaz aylarında günübirlik düzenlenen 200-300 yolcu kapasiteli, günlük sayılar 20-30 arasında değişen tekne turlarıdır. Bu konudaki kirliliğin önlenmesi için, "Gemilerden Atık Alınması ve Atıkların Kontrolü Yönetmeliği"nin "Deniz ve Çevresinin Korunması" başlıklı 5. maddesi gereğince çalışmalar başlatılmıştır¹⁹. Buna göre, evsel ve katı atıkların artması olan belediyelere yönlendirilmesi gerekmektedir. Sintine sularının da lisanslı atık kabul tesislerine yönlendirilmesi için gerekli çalışmalar yetkili merciler tarafından yapılarak, kontroller devam etmektedir. Ancak, bu konudaki yapılan çalışmalar açısından geç kalınmış olması, deniz suyu sağlığını tehlikeye sokmuştur. Telifisi mümkün olmayacak deniz kirliliğinin önlenmesindeki çalışmalara daha fazla duyarlı bir yat turizm sektörü oluşturulması gerekir.

Balıkçı teknelerinin, Su Ürünleri Kooperatifi tarafından işletilen Alibey Adası Balıkçı barınağı dışında dağıntık biçimde konulanmaları, liman içindeki yat turizm hareketlerini engellemektedir. Yaz mevsiminde günlük turlar düzenleyen yolcu motorları yolcu almak için Ayvalık Cumhuriyet Alanı'nın bulunduğu mevkiden yararlanmaktadır. Ancak kış mevsiminde ise resmi olarak barınabilecekleri bir yer bulunmamaktadır. Cunda Adası Balıkçı Barınağı'nda gerekli düzenleme çalışmaları yapılarak, gerek balıkçı teknelerinin gerekse yolcu motorlarının her ikisi için de kalıcı bir çözüm sağlanabilecektir. Eğer bu sistem

¹⁸ <http://www.mam.gov.tr/kkkupep/haberler.html>. (01.02.2006)

¹⁹ <http://www.denizcilikgv.tr/anlasmalar/sözleşmeler/imo.htm>. (25.01.2006)

uygulamaya geçilmezse, Ayvalık yerleşim merkezi kıyıları da dahil olmak üzere bütün kıyılar, balıkçı teknelerinin istilasına uğramaya devam edecektir. Limandaki profesyonel işletmelerin imajının sarsılmasına da neden olan bu durum, deniz trafiğini de çıkmaza sokmaktadır.

Burhaniye/İskele Yat Limanı olarak başlatılan proje; daha sonradan “Burhaniye Yat Limanı ve Balıkçı Barınağı” olarak değişmiştir. Her türlü balıkçı gemilerine hizmet vermek maksadı ile mendireklerle korunmuş, yeterli havuz ve geri saha ile barınacak gemilerin manevra yapabilecekleri su alanı ve derinliğe sahip, yükleme, boşaltma, bağlama rıhtımları ile suyu, elektriği, ağ kurtarma sahası, satış yeri, idare binası, ön soğutma ve çekek yeri bulunan, büyüklüğüne ve sağladığı imkanlara göre balıkçı limanı, barınma yeri veya çekek yeri olarak adlandırılan Balıkçı Barınağından liman içinde balıkçı teknelerine kullanım hakkını doğuran bir durum söz konusudur. Bu durum, yatırımın geriye dönüşü çok uzun zaman alan yat turizm sektöründe, Yat Limanının gerçek amacına hizmet etmesinde verimliliğini etkileyerek, kar marjının düşmesine neden olabilecektir. Liman dışında hakim rüzgar dikkate alınarak, yüzer ponton sistemi ile ayrı bir tali menderek oluşturularak, mutlaka yat limanından ayrı bir yerde balıkçı teknelerine yer gösterilmesi gerekir. Söz konusu, Yat Limanı feribot yanaşma iskelesi inşaatı da tamamlandıktan sonra, Kuzey Ege kıyı şeridindeki en büyük limanlardan birisi olmaya adaydır.

Kara kaynaklı kirleticilerden olan erozyon ile, dünya üzerinde insanların beslenmesinin temel şartı olan tarım alanlarından her yıl 24 milyon ton verimli toprağın yok olması yanında, denizlere taşınan erozyon ürünü organik ve inorganik maddeler deniz kirlenmesinde de etkili olmaktadır²⁰. Denizcilik Müsteşarlığı Deniz Ulaştırması Genel Müdürlüğü tarafından özellikle, Karınca Deresinin taşıdığı

²⁰ Hayrettin Karaca, (1998), **Yeşil Atlas**, İstanbul: Hürriyet Dergi Grubu, (1), s.12.

alüvyonlar nedeniyle önümüzdeki birkaç yıl içerisinde, Burhaniye Yat Limanı girişinin seyir emniyeti bakımından tehlike oluşturacağı tespit edilmiştir. Bu konuda “Reşitköy Barajı ve Bahadınlı Regülatörü Erozyon ve Rüşubat Kontrolü Projesi” adı altında hazırlanan planlama raporu doğrultusunda, Karınca Deresi sedde ıslahı çalışmalarının bitirilmesi, limanın girişini engelleyen kumulları azaltacaktır. Yat Limanının girişinin sağlıklı olabilmesi için ise kesin çözüm; Reşit Barajının yapılmasıdır²¹.

Körfezdeki Yat Limanlarının Kruvaziyer turizmine de hizmet edebilmesi için, turistik çekiciliğin yüksek olması, kaliteli liman hizmetleri, hava ve kara ulaşımı ile, konaklama imkanlarının da alt yapı ile desteklenmiş olması gerekmektedir²². Sektör ile ilgili olarak, eğitim kurumlarında güverte ve tekne inşa bölümlerinin açılması, sektörün işgücü verimliliğini artırarak, gençlere de istihdam olanağı yaratılmış olacaktır.

Altyapı taşıma kapasiteleri çoktan aşılan, Burhaniye ve Ayvalık kıyılarını da kapsayan, çevre korumalı bir alt yapı sistemi olan ATAK Projesinin, hedeflendiği şekilde uygulamaya geçirilmesi gerekmektedir. Denizlerin temizliğine büyük katkı sağlayacak olan söz konusu projenin, tam olarak uygulanması ile plaj ve marinalarda Mavi Bayrak sayısının artması sağlanarak, uluslar arası piyasada ücretsiz pazarlama olanağı gerçekleştirilebilecektir²³. Bu konuda bilimsellik ön planda tutularak, yerel yönetim, özel sektör, üniversiteler başta olmak üzere bütün eğitim kurumları ve halkın birlikte hareket etmeleri başarı şansını arttıracaktır. Çevre kirlilik haritalarının hazırlanarak, görsel olarak kirliliğin bugünkü ve gelecekteki boyutları kamuoyuna

²¹ <http://www.burhaniye.bel.tr/main=hizmet-detay-id=12>. (10.11.2006)

²² Sadettin Bülbül, (2003), “Kruvaziyer Turizmi”, İstanbul: **İto Vizyon**, (3), s.61.

²³ <http://www.turcev.org.tr/mavibayrak/ülkeler.htm> (14.11.2006)

lanse edilmelidir. Böylelikle “kirleten öder” prensibinin uygulamaya konması kolaylaşacaktır.

Yat turizminin kontrolsüz gelişiminin yarattığı tehdit sadece çevreye büyük zarar vermekle kalmayacak, aynı zamanda sektörün kendini de yok edebilecek boyutlara ulaştığı için Avrupa Birliği bünyesinde çalışmalar başlatılmıştır. Bu konuda ekonomik, yasal, politik, sosyal ve kültürel baskı unsurları, sürdürülebilir bir dünyada yaşamaya yönelik olarak değişiklikler göstererek “Çevre Yönetim Sistemi” ile yönetilmesi gerekmektedir.

KAYNAKLAR

- Akova, Fikret. Burhaniye Belediye Başkanı, (03.04.2006), Kişisel Görüşme.
- Balıkesir/Ayvalık/Küçükköy Belediyesi- Atıksu Altyapı Tesisleri- “İş Termin Planı”, (28.09.2005).
- Burhaniye Belediyesi Arşivi, (03.04.2006).
- Bülbül, Sadettin.(2003) “Kruvaziyer Turizmi”, İstanbul: **İto Vizyon**, (3).
- Çağlayan, Artun. (1992), “Deniz Turizmi 3.İzmir İktisat Kongresi 21.Yüzyıla Doğru Türkiye”, **Marina Yatırım ve İşletmecileri Derneği Çalışma Grubu Bildirileri**.

İzmir DLH. Arşivi, (15.10.2000).

Karaca, Hayrettin. (1998), **Yeşil Atlas**, Hürriyet Dergi Grubu, İstanbul: (1)

Narin, Meziyet. (2000), **“Türk Turizmi Açısından Yat Limanlarının Yeri ve Önemi-Burhaniye/İskele Yat Limanı Örnek Çalışması”**, Yayınlanmamış Yüksek Lisans Tezi, Balıkesir Üniversitesi Sosyal Bilimler Enstitüsü.

Sadan, Ali. Ayvalık Ticaret Odası Turizm Meslek Komitesi Başkanı, (21.03.2002), Kişisel Görüşme.

Soykan , Abdullah. (1996), “Ayvalık İle Ören (Burhaniye) Arasının Kıyı Jeomorfolojisi”, **Türk Coğrafya Dergisi**, İstanbul: (32).

<http://www.ayvalik.bel.tr/ayvld/belediye/projeler.htm> (10.11.2006).

<http://www.burhaniye.bel.tr/main-etkinlik-detay->d=114>, (20.09.2006).

<http://www.burhaniye.bel.tr/main=hizmet-detay-id=12>. (10.11.2006)

<http://www.denizcilik.gov.tr/anlasmlar/sozlesmeler/imo.htm>. (25.01.2006)

<http://www.denizcilik.gov.tr/sps/sps/sps-kod-uygulama-talimat.htm> (30.07.2004).

<http://www.denizcilik.gov.tr/mevzuat>. (31.12.2005).

<http://www.denizticaretodasi.org/detportal/portals/Documents/sectorraporu-tr-2005.pdf> (01.02.2005).

<http://www.isprs.org/İstanbul2004/comm7/papers/62.pdf>. (23.07.2004).

<http://www.kultur.gov.tr>. (28.11.2006).

<http://www.mam.gov.tr/kkkuep/haberler.html>. (01.02.2006)

<http://www.sadangemicilik.com/sadangemicilik/dl.htm>. (05.10.2006).

<http://seturmarinas.com/> (31.12.2005).

<http://seturmarinas.com/turkçe/marina.htm>.(12.08.2005).

<http://www.turcev.org.tr/mavibayrak/ulkeler.htm>. (14.11.2006).

<http://www.turizmgazetesi.com/>, (14.12.2006).

<http://www.world-tourism.org/sustainable/TYE/Regional-Activitec/Sechelles/BritishVI-Petrovic.htm>. (10.12.2006).