



Mahalle Parkları Özelinde Kalite Kriterleri ile Kullanım Potansiyeli Arasındaki İlişkinin İrdelenmesi*

An Investigation Of The Relationship Between The Quality Criteria and The Use Potentially: A Case Of Neighbourhood Parks

Kübra Nur BEYLİ¹

Murat YEŞİL²

Geliş Tarihi: 05.09.2019 / Düzenleme Tarihi: 17.10.2019 / Kabul Tarihi: 13.11.2019

Özet

Yapılaşmanın giderek arttığı günümüz kentlerinde doğadan uzaklaşmakta olan kentliler tekrar doğaya yakınlaşmak adına açık ve yeşil alanlara yönelme eğilimi göstermektedirler. Bundan dolayı betonlaşmanın yoğun olduğu kentlerde, kentlilerin nefes alma boşlukları olan parkların kullanıcıların ihtiyaçlarına göre planlanıp tasarlanması gerekmektedir.

Kullanıcılar açısından bir parkın tercih edilmesi ve kullanımında ki en önemli etkenlerden biri o alanın kalitesidir. Parkların her yaşa ve her insana hitap edecek alan kullanımlarına sahip, donatılar bakımından yeterli, güvenli, bakım-onarım ve temizliğinin iyi ve kullanıcıların huzur içinde vakit geçirmelerini sağlayacak yeterliliklere sahip olması o alanın kalitesini belirleyen etkenlerdir.

Bu çalışma kapsamında Ordu kenti Altınordu ilçesinde 20 merkez mahallede bulunan 78 adet park alanı; belirlenmiş olan kriterler doğrultusunda; donatı elemanları sayıları, sert zemin ve yeşil alan oranları, konum ve alansal özellikleri bakımından kötüden iyiye doğru değerlendirilerek puanlandırılmış ve toplam alınan puanlar sonucunda kalite sınıfları oluşturulmuştur. TS standartları ve literatür taramaları sonucunda oluşturulmuş olan kalite kriterlerine göre; parkların %10'unun çok iyi (A), %41'inin iyi (B), %46'sının orta (C) ve %3'ünün ise kötü (D) kaliteye sahip park sınıfında yer aldığı belirlenmiştir. Kalite kriterlerine göre ağırlıklı puanı yüksek olan parkların, ziyaretçi potansiyelinin daha yüksek olduğu sonucuna varılmıştır.

Anahtar Kalimeler: Ordu, Altınordu, Park, Kalite kriterleri, Kalite sınıfları

Abstract

In today's cities where construction is gradually increasing, the urbanites that move away from nature tend to turn to open and green areas in order to get closer to nature. Therefore, in the cities where concrete is seen intensively, the green areas and parks with the breathing spaces of the citizens should be planned and designed in a way that will allow them to have a good time and to have a good time.

The most important factor in choosing and using an area is the quality of the area. The factors determining quality are; parks are suitable for all ages and places of use, sufficient in terms of equipment, maintenance and cleanliness is good, safe and have the qualifications to allow users to spend time in peace.

Within the scope of the study, 78 parking areas in 20 central neighborhoods in Altınordu district of Ordu city; the number of urban furniture's, hard ground and green area ratios, spatial characteristics, location characteristics were evaluated and scored in accordance with the criteria determined from bad to good. As a result of total scores, quality classes were formed. According to the quality criteria established as a result of evaluations, TS standards and literature reviews; 10% of the parks are very good (A), 41% of the good (B), 46% of the medium (C) and 3% of the bad (D) quality was determined to be in the park class

Keywords: Ordu, Altınordu, Parks, Quality criteria, Quality classes

1. Giriş

Kent; insanların yaşamsal faaliyetlerini kurallar içerisinde sürdürdüğü, belirli bir nüfus yoğunluğuna ve mekânsal organizasyona sahip, ekonomisi genellikle tarım dışı faaliyetlere dayalı heterojen yapıli toplumsal bir mekândır.

* Bu çalışma, "Ordu Kenti Parklarının Peyzaj Mimarlığı Açısından İrdelenmesi" isimli yüksek lisans tezinden oluşturulmuştur.

¹ Yüksek Peyzaj Mimarı, Ordu Üniversitesi, Ziraat Fakültesi, Peyzaj Mimarlığı Bölümü, 52200, Altınordu, Ordu, Türkiye.

E-posta: beylikubra@gmail.com ORCID ID: 0000-0002-0965-1251

² Sorumlu yazar: Doç. Dr., Ordu Üniversitesi, Ziraat Fakültesi, Peyzaj Mimarlığı Bölümü, 52200, Altınordu, Ordu, Türkiye.

E-posta: muraty25@hotmail.com ORCID ID: 0000-0002-3643-5626

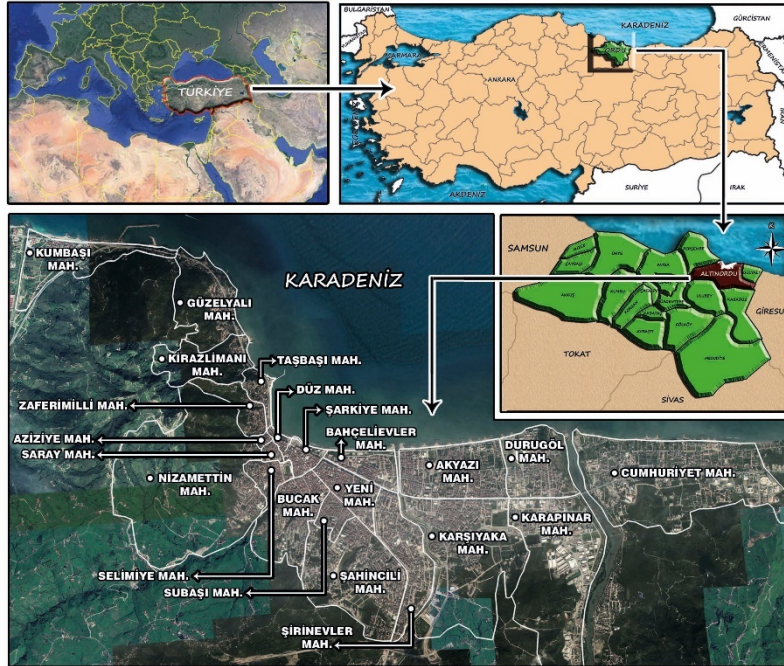
Kentlerde görülen ekonomik gelişmeler doğrultusunda artan sanayileşme ve paralelinde gerçekleşen hızlı nüfus artışı, kentlerin farklı şekillerde yenilenmesine ve değişmesine neden olmuştur. Bu değişim ile birlikte kentlerde görülen yüksek kazançlar kırsal alanda toplumsal parçalanmalara neden olmuş, köyden kente göç oranlarını arttırmış ve “kentleşme” olgusunu meydana getirmiştir. Kırdan kente göçte, göç eden halkın kente alışma süreciyle “kentlileşmek” kavramı ortaya çıkmış ve insanların kente uyum sağlaması, alışması, yeni ilişkiler kurması, geçimi için çalışması kentlileşmenin bir parçası olmuştur (Kahraman, 2017). Kentleşmenin yoğun olarak görüldüğü alanlarda kentli; çevresel sorunlar, yoğun iş temposu, monotonluk ve serbest zaman azlığı gibi birçok sorunla karşı karşıya kalmıştır. İnsanlar bu tür olumsuzluklardan uzaklaşmak için rekreasyon amaçlı açık-yeşil alanlara yönelmeye başlamışlardır (Özdingiş, 2007).

Açık-yeşil alanlar doğa ile kent arasında denge oluşturan, kentin gelişmişlik düzeyini belirleyen ve aynı zamanda kentin yaşam kalitesini de arttırmaya katkı sağlayan bir unsurdur. Kent planlamaları içerisinde yeşil alanların işlevsel bir ögesi olan park alanları, insanların rekreasyonel aktivitelerinin gerçekleşmesine imkân sunan fonksiyonel ve estetik özellikleri ile insanların az da olsa doğa ihtiyacını karşılayan mekânları oluşturmaktadır (Özdingiş, 2007). Kentin ve kentlinin yaşam kalitesini arttıran açık-yeşil alanlar ve parklar, kente kimlik kazandıran, rekreasyonel bakımdan kullanım potansiyeli olan alanlardır (Aydemir, 2004). Rekreasyon amaçlı kullanılan kentsel alanların, konfor ve kalitesini alanda bulunan donatılar belirlemektedir (Güremen, 2011). Kentsel donatı elemanlarının tasarımında, güvenlik, işlevsellik, konfor ve estetik ön planda olmalıdır. Kent mobilyaları mekânların özelliklerine ve işlevlerine göre tasarlanmalı, tasarımının kullanıcılar tarafından algılanabilir nitelikte ve kendilerine ait olan görevleri yerine getirecek düzeyde işlevsel olmalıdır. Kalite bakımından donatı elemanları, kullanıcıların isteklerine cevap veren, bakımı kolay, yaşanabilirliği arttıran, sürdürülebilir ve kentsel ekonomiye katkı sağlayarak gelecekteki gereksinimlere cevap verecek şekilde tasarlanmalıdır. Donatılar çevre koşullarına uygun malzemelerle yapılmalı, doğru konumlandırılmalı, bağlantı noktaları sağlam, ülkelerin kendilerine özgü olan standartlarına ve insanların antropometrik ölçülerine uygun olmalıdır. Kamusal alanlarda kullanılan donatılar mekâna kültürel olarak bir anlam katmalı ve süreklilikleri kullanıcılar için bir anlam ifade etmelidir (Perçin, 2017).

2. Araştırma Alanı ve Araştırmanın Amacı

Ordu kenti, Orta ve Doğu Karadeniz toprakları üzerinde bulunmakta olup, 40° 41' kuzey enlemleri ile 37° 38' doğu boylamları arasında yer almaktadır (Anonim, 2012). Altınordu ilçesi, 303.6 km²'lik yüz ölçüme sahiptir ve 40 mahalleden oluşmaktadır. İlçenin 22 mahallesi merkezde bulunmaktadır ve mahallelerin toplam yüz ölçümü 2.091 km²'dir. Araştırmanın ana materyalini Altınordu ilçesi merkez mahallelerinde bulunan toplamda 416.575 m² alana sahip 78 adet mahalle parkı oluşturmaktadır (Şekil 1). Araştırma kapsamında incelenecek olan parklar; bir kentin en küçük yerleşim birimini oluşturan, kendine özgü sosyal ve mimari yapısı bulunan mahalleler içerisinde yer almaktadır. Mahallenin karakteristik özelliklerine göre düzenlenmiş olan bu parklar, dinlenme alanları, çocuk oyun alanları ve spor alanları ile her yaş grubuna hitap ederek insanların günlük rekreasyonel gereksinimlerini karşılayabilecekleri alan kullanımlarını içermektedir.

Araştırmanın amacı, Ordu kenti, Altınordu ilçesinde bulunan parkları peyzaj mimarlığı bakış açısıyla irdelemektir. Bu amaçla parklar; emniyet, yapılabilen aktiviteler, engelsiz mekân kullanımları, bitkilendirme, iklime göre kullanım, çevreyle olan uyum ve belirlenen diğer kalite kriterleri açısından incelenmiştir.



Şekil 1. Ordu Kenti, Altınordu İlçesi Konumu ve Mahalle Sınırları

3. Araştırmanın Yöntemi

Altınordu ilçesinde kent merkezini oluşturan 20 mahallede bulunan 78 adet mahalle parkı yerinde incelenmiştir. Hazırlanmış olan arazi gözlem formu doğrultusunda; büyüklükleri, konumları, içinde bulunan donatı elemanları, alan

kullanım çeşitlilikleri, zemin durumları, bakım-onarım durumları ve engelli kullanımına uygunlukları bakımından puanlandırılarak kullanıcılar açısından değerlendirilmiş ve en iyi durumdaki parklar tespit edilmiştir. Puanlama; 1-Kötü, 2-Orta, 3-İyi ve 4- Çok iyi şeklinde yapılmıştır (Çetin, 2003).

Yıldızcı (1982), bir mahalle parkının en az 8.000 m² (8da) olması ve Uzun (1990), bir çocuk oyun alanının en az 250 m² olması gerektiğini belirtmiştir. Bu doğrultuda parklar büyüklükleri bakımından; 0-500 m² ise: 1 puan, 501-1000 m² ise: 2 puan, 1001-3000 m² ise: 3 puan, 3001-5000 m² ise: 4 puan, 5001-8000 m² ise: 5 puan ve 8000+ m² ise: 6 puan olacak şekilde değerlendirilmiştir.

Parklar güvenlik kriterleri ve konumları bakımından değerlendirildiğinde; anayol ile çevrili ise: 1, tali yol ile çevrili ise: 2, konut arasında ise: 3, deniz veya dere kıyısında ise: 4 puan almıştır.

Parkların alan kullanım çeşitliliği ve kullanıcıların iyi vakit geçirmeleri önemli bir faktördür. Park sadece dinlenme alanı ise: 1, dinlenme ve çocuk oyun alanı ise: 2, dinlenme, çocuk oyun ve spor alanı ise: 3, dinlenme, çocuk oyun, spor ve fitness alanı ise: 4 puan almıştır.

Kentlerde yaşayan insanların doğa özlemlerini gidermeleri açısından yeşil alan miktarı önem arz etmektedir. Parklar sert zemin ve yeşil alan miktarlarına göre değerlendirildiğinde; hiç yeşil alan yok ise: 1, sert zemin yeşil alandan fazla ise: 2, sert zemin ve yeşil alan eşit durumda ise: 3, yeşil alan miktarı sert zeminden fazla ise: 4 puan almıştır.

Donatı elemanları; işlevsellik, ergonomi, çevresel koşullar ve standartlara uygunluk bakımından incelenmiştir. Ayrıca alan içerisinde donatılardan kaynaklı kullanım zorlukları olup olmaması; kör noktalar, ölçülerde uyumsuzluk gibi kriterler doğrultusunda; kötü: 1, orta: 2, iyi: 3 ve çok iyi: 4 puan olacak şekilde değerlendirilmiştir.

Parkların ve donatı elemanlarının genel olarak işlevsel olup olmaması, vandalizmin etkilerinin bulunup bulunmaması, eski ve yeni kullanımlar arasındaki uyum, ekipmanlardaki aşınmalar (boyaların çıkması, parça eksikliği, zeminde bozulmalar, çim gelişimleri, yosunlaşmalar vb.), gerekli bakım ve onarımın yapılıp yapılmadığı ve alan temizliği gibi kriterler doğrultusunda; kötü: 1, orta: 2, iyi: 3 ve çok iyi: 4 puan olacak şekilde değerlendirilmiştir.

Parklarda engelli bireylerin kullanımına olanak sağlayan kılavuz izler, engelli rampası, engelli otoparkı gibi alanların bulunup bulunmaması durumu bakımından değerlendirildiğinde ise; engelli kullanımı için uygun değil ise: 0, engelli bireyler için tesis edilmiş kullanımlar var fakat standartlara uygun değil ise: 1, kullanım var ve standartlara uygun ise: 2 puan verilmiştir.

Yukarıda belirtilen kriterler ışığında kent merkezini oluşturan 20 adet mahalle, içerdikleri parklar açısından tek tek değerlendirilmiştir. Tüm bu değerlendirmeler sonucunda oluşturulmuş olan kriterler referans alınarak parkların kalite bakımından alabildikleri en düşük ve en yüksek puanlara göre kalite sınıflarına ayrılmıştır (Tablo 1) ve kalite sınıfları belirlenmiştir.

Tablo 1. Parkların kalite sınıfları

| Puan aralığı | Kalite sınıfı |
|--------------|---------------|
| 23-28 | A (Çok iyi) |
| 17-22 | B (İyi) |
| 11-16 | C (Orta) |
| 6-10 | D (Kötü) |

4. Bulgular

Çalışma alanlarında kullanılmış olan kentsel donatı elemanları genel olarak TS 12576 standardına ve insan antropometrisine uygun ölçülere sahiptir. Parkların 36'sında aydınlatma elemanları yetersiz kalmıştır. Aydınlatma elemanı bulunmayan 14 park, sokak lambaları ile aydınlatılmaktadır, 31 parkta ise aydınlatmalar yetersiz kalmakta ya da geniş tepe çapına sahip olan bitkiler aydınlatmayı kısıtlamaktadır. Bu durum alan içerisinde kör nokta oluşumlarına sebep olmaktadır. Zemin döşemelerinde genel olarak kırılmalar, çim gelişimleri, yosunlaşmalar ve yağmur sonrası drenaj eksikliğinden kaynaklı su birikintileri görülmektedir. Dış mekân merdivenlerinde genel olarak basamak yüksekliği ve basamak genişlikleri arasında sabit bir oran bulunmamaktadır. Bu durum TS 9111 standartlarına ters düşmektedir. Belirlenen kalite kriterleri ışığında kent merkezini oluşturan 20 adet mahalle, içerdikleri parklar açısından kalite bakımından alabildikleri en düşük ve en yüksek puanlara göre kalite sınıflarına ayrılmıştır ve kalite sınıfları belirlenmiştir.

4.1. Akyazı Mahallesi

Kıyı yerleşkesi olan mahallede toplam alanı 110.354 m² olan 12 adet park bulunmaktadır. Parklar kalite kriterleri bakımından değerlendirildiğinde; Akyazı sahil parkı çok iyi (A), ŞHT. MUH. AST. Bayram Gümüş Parkı, ŞHT. Jan. Onb. Sezgin Günaydın Park, Şht. Piy. Kom. Ahmet Beyazıt Park, Yüksel Poyraz Park, Kenan Sözer Park ve Akyazı Çamlı Park iyi (B), 776. Sokak, Akyazı çocuk parkı, Orkent, Ömer Sururi Köksal park, Kazım Türkmen park orta (C) kalite sınıfında yer aldığı belirlenmiştir (Tablo 2).

Tablo 2. Akyazı mahallesi parklarının kalite kriterleri puan tablosu

| Park Adı | Alan Büyüklüğü | Konum | Donatı Elemanları | Zemin Durumu | Bakım ve Onarım | Engelli Kullanımı | Alan Kullanımı | Toplam | Sınıf |
|--------------|----------------|-------|-------------------|--------------|-----------------|-------------------|----------------|--------|-------|
| 776. Sokak | 3 | 2 | 2 | 4 | 1 | 0 | 2 | 14 | C |
| Bayram Gümüş | 3 | 3 | 3 | 2 | 3 | 0 | 4 | 18 | B |

| | | | | | | | | | |
|------------------------|---|---|---|---|---|---|---|----|---|
| Sezgin Günaydın | 3 | 2 | 2 | 4 | 2 | 0 | 4 | 17 | B |
| Akyazı çocuk | 3 | 3 | 2 | 2 | 2 | 0 | 4 | 16 | C |
| Orkent | 3 | 2 | 3 | 2 | 3 | 0 | 3 | 16 | C |
| Ömer Sururi K. | 3 | 2 | 1 | 4 | 1 | 0 | 2 | 13 | C |
| Kazım Türkmen | 3 | 2 | 3 | 2 | 3 | 0 | 3 | 16 | C |
| Ahmet Beyazıt | 3 | 2 | 3 | 4 | 3 | 0 | 3 | 18 | B |
| Yüksel Poyraz | 6 | 2 | 4 | 4 | 3 | 0 | 2 | 21 | B |
| Kenan Sözer | 4 | 2 | 3 | 4 | 3 | 0 | 4 | 20 | B |
| Ahmet Çamlı | 4 | 3 | 4 | 2 | 3 | 0 | 2 | 18 | B |
| Akyazı sahil | 6 | 4 | 4 | 2 | 3 | 2 | 4 | 25 | A |

4. 2. Bahçelievler Mahallesi

Kıyı yerleşkesi olan mahallede toplamda 81.450 m² yüz ölçüme sahip 3 adet park bulunmaktadır. Parklar, belirlenmiş olan kalite değerleri bakımından incelendiğinde; Meteoroloji parkı ve Mahmut Fazla parkları'nın orta kalite (C), Tayfun Gürsoy parkı'nın ise çok iyi kaliteye (A) sahip park sınıfında yer aldığı belirlenmiştir (Tablo 3). Zemin durumu bakımından parkların %43.8'lik kısmını yeşil alanlar oluşturmaktadır.

Tablo 3. Bahçelievler mahallesi parklarının kalite kriterleri puan tablosu

| Park Adı | Alan Büyüklüğü | Konum | Donatı Elemanları | Zemin Durumu | Bakım ve Onarım | Engelli Kullanımı | Alan Kullanımı | Toplam | Sınıf |
|----------------------|----------------|-------|-------------------|--------------|-----------------|-------------------|----------------|--------|-------|
| Meteoroloji | 2 | 2 | 2 | 3 | 2 | 0 | 1 | 12 | C |
| Mahmut Fazla | 3 | 1 | 3 | 4 | 4 | 0 | 1 | 16 | C |
| Tayfun Gürsoy | 6 | 4 | 3 | 3 | 2 | 1 | 4 | 23 | A |

4. 3. Bucak Mahallesi

Mahallede toplamda 5.130 m² alana sahip 7 adet park bulunmaktadır. Zemin durumu bakımından parkların %25'lik kısmı yeşil alanlardan oluşmaktadır. Parklar kalite bakımından değerlendirildiğinde; Bizim Park ve Çocuk Bahçesi; kötü (D), Şirin park, ŞHT. JAN. KD. ÜÇVŞ. Ogün Medin park, Merve Çarkı koruluğu ve 446-452 sokak park; orta (C), ŞHT. PİY. ER Murat Gözükan park ve 411 Sokak park ve çocuk bahçesinin ise iyi (B) kalite sınıfında yer aldığı görülmüştür (Tablo 4).

Tablo 4. Bucak mahallesi parklarının kalite kriterleri puan tablosu

| Park Adı | Alan Büyüklüğü | Konum | Donatı Elemanları | Zemin Durumu | Bakım ve Onarım | Engelli Kullanımı | Alan Kullanımı | Toplam | Sınıf |
|---------------------------------|----------------|-------|-------------------|--------------|-----------------|-------------------|----------------|--------|-------|
| Şirin | 1 | 3 | 3 | 1 | 3 | 0 | 3 | 14 | C |
| Ogün Medin | 3 | 2 | 2 | 2 | 2 | 0 | 4 | 15 | C |
| Merve Ç. koruluğu | 2 | 2 | 3 | 2 | 3 | 0 | 1 | 13 | C |
| Bizim | 1 | 2 | 2 | 1 | 2 | 0 | 2 | 10 | D |
| Şht.Piy.Er Murat Gözükan | 1 | 3 | 4 | 1 | 3 | 1 | 4 | 17 | B |
| 411 sokak | 3 | 3 | 4 | 2 | 4 | 0 | 3 | 19 | B |
| 446-452 sokak | 1 | 2 | 2 | 1 | 2 | 0 | 3 | 11 | C |

4. 4. Cumhuriyet Mahallesi

Deniz kıyısı yerleşkesi olan mahallede toplamda 13.673 m² yüz ölçüme sahip 5 adet park bulunmaktadır. Zemin durumu bakımından parkların %47.1'lik kısmını yeşil alanlar oluşturmaktadır. Mahallede bulunan parklar kalite değerleri bakımından incelendiğinde; Cumhuriyet Çocuk Parkı'nın orta (C), Kemal Şensoy park, Şht. Piy. Onb. Zafer Gülseren park

ve 1356. Sokak park iyi (B), 1241. Sokak park ise çok iyi (A) kaliteye sahip park sınıfında yer aldığı tespit edilmiştir (Tablo 5).

Tablo 5. Cumhuriyet mahallesi parklarının kalite kriterleri puan tablosu

| Park Adı | Alan Büyüklüğü | Konum | Donatı Elemanları | Zemin Durumu | Bakım ve Onarım | Engelli Kullanımı | Alan Kullanımı | Toplam | Sınıf |
|----------------------------|----------------|-------|-------------------|--------------|-----------------|-------------------|----------------|--------|-------|
| 1241. sokak | 3 | 3 | 4 | 4 | 3 | 2 | 4 | 23 | A |
| Kemal Şensoy | 2 | 3 | 4 | 2 | 3 | 0 | 4 | 18 | B |
| Şht.Piy.Onb. Zafer Gülsere | 3 | 2 | 4 | 2 | 4 | 0 | 4 | 19 | B |
| Cumhuriyet | 4 | 2 | 3 | 2 | 1 | 0 | 3 | 15 | C |
| 1356. sokak | 3 | 2 | 4 | 4 | 4 | 0 | 2 | 19 | B |

5. 5. Durugöl Mahallesi

Deniz kıyısı yerleşkesi mahallede toplamda 13.395 m² alana sahip 4 adet park alanı bulunmaktadır. Toplamda 13.395 m² alana sahip olan parklarda, 8.553 m² alan ile %63'lük kısmını yeşil alanlar oluşturmaktadır.

Parklar kalite kriterleri bakımından incelendiğinde; Cemil Çakar parkı'nın orta (C) ve Şht. Piy. Sefa Kabakkaya park, Sırrı Tercan parkı ve Hasan Tarakçı parkı'nın ise iyi (B) kaliteye sahip park sınıfında yer aldığı görülmüştür (Tablo 6).

Tablo 6. Durugöl mahallesi parklarının kalite kriterleri puan tablosu

| Park Adı | Alan Büyüklüğü | Konum | Donatı Elemanları | Zemin Durumu | Bakım ve Onarım | Engelli Kullanımı | Alan Kullanımı | Toplam | Sınıf |
|----------------|----------------|-------|-------------------|--------------|-----------------|-------------------|----------------|--------|-------|
| Cemil Çakar | 2 | 2 | 2 | 4 | 2 | 0 | 3 | 16 | C |
| Sefa Kabakkaya | 4 | 3 | 4 | 4 | 4 | 0 | 3 | 21 | B |
| Sırrı Tercan | 4 | 3 | 4 | 4 | 4 | 0 | 3 | 22 | B |
| Hasan Tarakçı | 4 | 2 | 2 | 4 | 2 | 0 | 3 | 19 | B |

5. 6. Düz Mahalle

Altınordu ilçesinin merkezi konumunda olan mahallede toplamda 22.860 m² alana sahip 4 adet park bulunmaktadır. Parkların %6.16'lık kısmını yeşil alan oluşturmaktadır. Mahallede bulunan parklar kalite kriterleri bakımından incelendiğinde; Fatma Demirhan parkı'nın kötü (D), Bilal Köyden ile Mehmetçik parkı'nın orta (C) ve Rüsumat (2) parkı'nın ise; çok iyi (A) kaliteye sahip park sınıfında yer aldığı belirlenmiştir (Tablo 7).

Tablo 7. Düz mahalle parklarının kalite kriterleri puan tablosu

| Park Adı | Alan Büyüklüğü | Konum | Donatı Elemanları | Zemin Durumu | Bakım ve Onarım | Engelli Kullanımı | Alan Kullanımı | Toplam | Sınıf |
|----------------|----------------|-------|-------------------|--------------|-----------------|-------------------|----------------|--------|-------|
| Bilal Köyden | 1 | 1 | 2 | 4 | 2 | 0 | 1 | 11 | C |
| Mehmetçik | 2 | 2 | 3 | 1 | 2 | 0 | 2 | 12 | C |
| Fatma Demirhan | 1 | 2 | 3 | 1 | 2 | 0 | 1 | 10 | D |
| Rüsumat (2) | 6 | 4 | 4 | 2 | 4 | 1 | 3 | 24 | A |

5. 7. Güzelyalı Mahallesi

Topoğrafik olarak eğimli bir yapıya sahip olan mahallede 2.000 m² alana sahip 1 adet park bulunmaktadır. Parkın %70'lik kısmını oluşturan spor sahası parkta bulunan tek yeşil alandır. Güzelyalı mahallesi parkı kalite değerleri bakımından incelendiğinde ise orta (C) kaliteye sahip park sınıfında yer aldığı tespit edilmiştir (Tablo 8).

Tablo 8. Güzelyalı mahallesi parkının kalite kriterleri puan tablosu

| Park Adı | Alan Büyüklüğü | Konum | Donatı Elemanları | Zemin Durumu | Bakım ve Onarım | Engelli Kullanımı | Alan Kullanımı | Toplam | Sınıf |
|-----------|----------------|-------|-------------------|--------------|-----------------|-------------------|----------------|--------|-------|
| Güzelyalı | 3 | 2 | 2 | 4 | 2 | 0 | 3 | 16 | C |

5. 8. Karapınar Mahallesi

Sanayi bölgesi olan mahallede toplamda 8.600 m² alana sahip 3 adet park bulunmaktadır. Parkların %51.7'sini yeşil alan oluşturmaktadır. Mahallede bulunan parklar kalite değerleri bakımından incelendiğinde; Rahmi Şahin parkı'nın orta (C), ŞHT. UZM. ÇVŞ. Zeki İnan park ile Karapınar çocuk parkı'nın ise iyi (B) kaliteye sahip park sınıfında yer aldığı görülmüştür (Tablo 9).

Tablo 9. Karapınar mahallesi parklarının kalite kriterleri puan tablosu

| Park Adı | Alan Büyüklüğü | Konum | Donatı Elemanları | Zemin Durumu | Bakım ve Onarım | Engelli Kullanımı | Alan Kullanımı | Toplam | Sınıf |
|-------------|----------------|-------|-------------------|--------------|-----------------|-------------------|----------------|--------|-------|
| Zeki İnan | 4 | 1 | 4 | 2 | 4 | 2 | 4 | 21 | B |
| Rasim Şahin | 3 | 2 | 2 | 4 | 2 | 0 | 1 | 14 | C |
| Karapınar | 3 | 3 | 4 | 4 | 4 | 0 | 3 | 21 | B |

5. 9. Karşıyaka Mahallesi

Topoğrafik olarak düz bir yapıya sahip olan mahallede toplamda 12.150 m² alana sahip 5 adet park bulunmaktadır. Parkların %93'lük kısmı yeşil alanlardan oluşmaktadır. Mahallede bulunan parklar kalite kriterleri bakımından değerlendirildiğinde; Belde park, İbrahim Baş park ile Karşıyaka çocuk parkı'nın orta (C), 970. Sokak park alanının iyi (B) ve Civil kenarı park alanının ise çok iyi (A) kalite sınıfında yer aldığı belirlenmiştir (Tablo 10).

Tablo 10. Karşıyaka mahallesi parklarının kalite kriterleri puan tablosu

| Park Adı | Alan Büyüklüğü | Konum | Donatı Elemanları | Zemin Durumu | Bakım ve Onarım | Engelli Kullanımı | Alan Kullanımı | Toplam | Sınıf |
|--------------|----------------|-------|-------------------|--------------|-----------------|-------------------|----------------|--------|-------|
| Belde | 3 | 2 | 2 | 4 | 2 | 0 | 2 | 15 | C |
| 970. sokak | 2 | 3 | 3 | 4 | 3 | 0 | 2 | 17 | B |
| İbrahim Baş | 2 | 2 | 3 | 4 | 2 | 0 | 3 | 16 | C |
| Karşıyaka | 1 | 3 | 2 | 4 | 2 | 0 | 2 | 14 | C |
| Civil kenarı | 6 | 4 | 4 | 4 | 4 | 0 | 2 | 24 | A |

5. 10. Kirazlımanı Mahallesi

Topoğrafik olarak eğimli bir yapıya sahip olan mahallede 600 m² alana sahip 1 adet park bulunmaktadır. Tamamı sert zemin olan parkta bitkisel uygulama bulunmamaktadır. Şht. Jand. Ali Keleş Park alanı, kalite değerleri bakımından incelendiğinde orta kalite (C) park sınıfında yer aldığı bulunmuştur (Tablo 11).

Tablo 11. Kirazlımanı mahallesi parklarının kalite kriterleri puan tablosu

| Park Adı | Alan Büyüklüğü | Konum | Donatı Elemanları | Zemin Durumu | Bakım ve Onarım | Engelli Kullanımı | Alan Kullanımı | Toplam | Sınıf |
|-----------|----------------|-------|-------------------|--------------|-----------------|-------------------|----------------|--------|-------|
| Ali Keleş | 3 | 3 | 2 | 1 | 2 | 0 | 4 | 14 | C |

5. 11. Kumbaşı Mahallesi

Deniz kıyısı yerleşkesi olan mahallede toplamda 5.984 m² alana sahip 3 adet park bulunmaktadır. Parkların %49.3'lük kısmını yeşil alanlar oluşturmaktadır. Mahallede bulunan parklar kalite değerleri bakımından incelendiğinde; Kumbaşı parkı iyi (B), ŞHT. ÜST. Okan Melik Caddesi park orta (C) ve 15. Sokak parkı'nın ise çok iyi kaliteye (A) sahip park sınıfında yer aldığı görülmüştür (Tablo 12).

Tablo 12. Kumbaşı mahallesi parklarının kalite kriterleri puan tablosu

| Park Adı | Alan Büyüklüğü | Konum | Donatı Elemanları | Zemin Durumu | Bakım ve Onarım | Engelli Kullanımı | Alan Kullanımları | Toplam | Sınıf |
|------------|----------------|-------|-------------------|--------------|-----------------|-------------------|-------------------|--------|-------|
| Kumbaşı | 2 | 2 | 3 | 4 | 4 | 0 | 2 | 17 | B |
| Okan Melik | 1 | 3 | 2 | 1 | 2 | 0 | 3 | 12 | C |
| 15. sokak | 4 | 4 | 4 | 4 | 4 | 0 | 4 | 24 | A |

5. 12. Nizamettin Mahallesi

Mahallede 1.000 m² alana sahip 1 adet park bulunmaktadır. Parkın %63'lük kısmı yeşil alanlardan oluşmaktadır. Kalite değerleri bakımından incelendiğinde ise parkın orta kalite (C) park sınıfında yer aldığı tespit edilmiştir (Tablo 13).

Tablo 13. Nizamettin Mahallesi Parklarının Kalite Kriterleri Puan Tablosu

| Park Adı | Alan Büyüklüğü | Konum | Donatı Elemanları | Zemin Durumu | Bakım ve Onarım | Engelli Kullanımı | Alan Kullanımı | Toplam | Sınıf |
|------------|----------------|-------|-------------------|--------------|-----------------|-------------------|----------------|--------|-------|
| Nizamettin | 2 | 2 | 1 | 4 | 2 | 1 | 3 | 15 | C |

5. 13. Saray Mahallesi

Mahalle toplamda 4.750 m² alana sahip 2 adet park bulunmaktadır. Parkların %45'lik kısmı yeşil alanlardan oluşmaktadır. Mahallede yer alan parklar, kalite değerleri bakımından incelendiğinde; Saray parkın orta kaliteye (C), El sanatları parkı'nın ise iyi kaliteye sahip (B) park sınıfında yer aldığı belirlenmiştir (Tablo 14).

Tablo 14. Saray mahallesi parklarının kalite kriterleri puan tablosu

| Park Adı | Alan Büyüklüğü | Konum | Donatı Elemanları | Zemin Durumu | Bakım ve Onarım | Engelli Kullanımı | Alan Kullanımları | Toplam | Sınıf |
|--------------|----------------|-------|-------------------|--------------|-----------------|-------------------|-------------------|--------|-------|
| Saray | 3 | 2 | 3 | 4 | 2 | 0 | 3 | 15 | C |
| El sanatları | 3 | 2 | 4 | 2 | 4 | 2 | 2 | 19 | B |

5. 14. Selimiye Mahallesi

Mahallede toplamda 9.800 m² alana sahip 4 adet park bulunmaktadır. Parkların toplamda %58.1'lik kısmı yeşil alanlardan oluşmaktadır. Parklar kalite kriterleri bakımından değerlendirildiğinde ŞHT. JAN. ONB. Cemil Tanrıver parkı, Kuru Park ve 19 Eylül park orta (C), Selimiye çocuk parkı'nın ise iyi (B) kaliteye sahip park sınıfında yer aldığı görülmüştür (Tablo 15).

Tablo 15. Selimiye mahallesi parklarının kalite kriterleri puan tablosu

| Park Adı | Alan Büyüklüğü | Konum | Donatı Elemanları | Zemin Durumu | Bakım ve Onarım | Engelli Kullanımı | Alan Kullanımı | Toplam | Sınıf |
|--------------------------------|----------------|-------|-------------------|--------------|-----------------|-------------------|----------------|--------|-------|
| Şht.Jan.Onb. Cemil Tanrıver | 2 | 2 | 3 | 2 | 2 | 0 | 3 | 14 | C |

| | | | | | | | | | |
|-----------------|---|---|---|---|---|---|---|----|---|
| Selimiye | 3 | 2 | 2 | 4 | 2 | 0 | 4 | 17 | B |
| Koru | 4 | 2 | 1 | 4 | 1 | 1 | 3 | 16 | C |
| 19 Eylül | 3 | 2 | 2 | 1 | 2 | 0 | 2 | 12 | C |

5. 15. Subaşı Mahallesi

Mahallede toplam 2.900 m² alana sahip 2 adet park bulunmaktadır. Mahallede bulunan parklar belirlenmiş olan kalite değerleri bakımından incelendiğinde; Subaşı parkı orta (C), 483. Sokak parkının ise iyi (B) kaliteye sahip park sınıfında yer aldığı belirlenmiştir (Tablo 16).

Tablo 16. Subaşı mahallesi parklarının kalite kriterleri puan tablosu

| Park Adı | Alan Büyüklüğü | Konum | Donatı Elemanları | Zemin Durumu | Bakım ve Onarım | Engelli Kullanımı | Alan Kullanımları | Toplam | Sınıf |
|-------------------|----------------|-------|-------------------|--------------|-----------------|-------------------|-------------------|--------|-------|
| Subaşı | 1 | 2 | 3 | 2 | 1 | 0 | 4 | 13 | C |
| 483. sokak | 3 | 3 | 3 | 4 | 3 | 0 | 3 | 19 | B |

5. 16. Şahincili Mahallesi

Mahallede toplamda 24.260 m² alana sahip 8 adet park bulunmaktadır. Parkların %62'lik kısmı yeşil alanlardan oluşmaktadır. Mahallede bulunan parklar kalite kriterleri bakımından incelendiğinde; ŞHT. JAN. ÜÇVŞ. Kani Çaylak park, Halit Kahraman park, 588. Sokak parkı, ŞHT. UZM. ÇVŞ. Cüneyt Akkuş parkı, Sevgi park ve Karadeniz parkı'nın iyi (B), 580. Sokak park ile 518. Sokak park'ının ise orta (C) kaliteye sahip park sınıfında yer aldığı görülmüştür (Tablo 17).

Tablo 17. Şahincili mahallesi parklarının kalite kriterleri puan tablosu

| Park Adı | Alan Büyüklüğü | Konum | Donatı Elemanları | Zemin Durumu | Bakım ve Onarım | Engelli Kullanımı | Alan Kullanımı | Toplam | Sınıf |
|-----------------------------|----------------|-------|-------------------|--------------|-----------------|-------------------|----------------|--------|-------|
| Şht.Jan. Kani Çaylak | 5 | 2 | 3 | 4 | 2 | 1 | 4 | 21 | B |
| Halit Kahraman | 4 | 2 | 4 | 3 | 4 | 0 | 4 | 21 | B |
| 588. sokak | 1 | 2 | 4 | 4 | 4 | 0 | 3 | 18 | B |
| 518. sokak | 2 | 2 | 3 | 4 | 4 | 0 | 3 | 16 | C |
| Cüneyt Akkuş | 4 | 2 | 3 | 4 | 2 | 0 | 4 | 19 | B |
| Karadeniz | 3 | 2 | 3 | 4 | 2 | 0 | 3 | 17 | B |
| 580. sokak | 3 | 2 | 3 | 4 | 4 | 1 | 1 | 18 | B |
| Sevgi | 5 | 2 | 3 | 4 | 2 | 2 | 4 | 22 | B |

5. 17. Şarkıye Mahallesi

Deniz kıyısı yerleşkesi olan mahallede 53.000 m² alana sahip 1 adet park bulunmaktadır. Parkın %22.8'lik kısmı yeşil alanlardan oluşmaktadır. Park alanı kalite değerleri bakımından incelendiğinde; iyi (B) kaliteye sahip park sınıfında yer aldığı belirlenmiştir (Tablo 18).

Tablo 18. Şarkıye mahallesi parklarının kalite kriterleri puan tablosu

| Park Adı | Alan Büyüklüğü | Konum | Donatı Elemanları | Zemin Durumu | Bakım ve Onarım | Engelli Kullanımı | Alan Kullanımları | Toplam | Sınıf |
|----------------|----------------|-------|-------------------|--------------|-----------------|-------------------|-------------------|--------|-------|
| Atatürk | 6 | 4 | 4 | 2 | 3 | 1 | 2 | 22 | B |

5. 18. Şirinevler Mahallesi

Mahallede toplamda 24.306 m² alana sahip 9 adet park bulunmaktadır. Parkların toplamda %63.2'lik kısmı yeşil alanlardan oluşmaktadır. Parklar kalite kriterleri bakımından değerlendirildiğinde; Esnaf park, 671. sokak park, 670. sokak park, 689. sokak çocuk parkı ile Sarıkamış Şehitler parkı orta (C), ŞHT. İl EMN. MÜD. Cevat Yurdakul parkı, Harun Çakır parkı ile ŞHT. UZM. JAN. KAD. Sami Yavuz parkı iyi (B) ve Civil Kıyı parkı'nın ise çok iyi (A) kalite sahip park sınıfında yer aldığı belirlenmiştir (Tablo 19).

Tablo 19. Şirinevler mahallesi parklarının kalite kriterleri puan tablosu

| Park Adı | Alan Büyüklüğü | Konum | Donatı Elemanları | Zemin Durumu | Bakım ve Onarım | Engelli Kullanımı | Alan Kullanımı | Toplam | Sınıf |
|--------------------|----------------|-------|-------------------|--------------|-----------------|-------------------|----------------|--------|-------|
| Esnaf | 3 | 2 | 2 | 2 | 4 | 0 | 1 | 14 | C |
| 671. sokak | 2 | 2 | 2 | 4 | 2 | 0 | 2 | 14 | C |
| Cevat Yurdakul | 4 | 2 | 3 | 2 | 4 | 0 | 4 | 19 | B |
| 670. sokak | 2 | 2 | 2 | 4 | 2 | 0 | 2 | 14 | C |
| 689. sokak | 1 | 2 | 1 | 4 | 2 | 0 | 2 | 12 | C |
| Sarıkamış Şehitler | 3 | 2 | 2 | 4 | 1 | 0 | 3 | 15 | C |
| Civil Kıyı | 4 | 4 | 4 | 4 | 4 | 2 | 3 | 23 | A |
| Harun Çakır | 4 | 2 | 3 | 4 | 3 | 2 | 4 | 22 | B |
| Sami Yavuz | 3 | 2 | 3 | 4 | 2 | 2 | 4 | 20 | B |

5. 19. Taşbaşı Mahallesi

Deniz kıyısı yerleşkesi olan mahallede toplamda 19.763 m² alana sahip 2 adet park alanı bulunmaktadır. Mahallede bulunan parklar kalite kriterleri bakımından incelendiğinde Rüsumat (1) parkı'nın çok iyi (A) ve Vedat Güler parkı'nın orta (C) kaliteye sahip park sınıfında yer aldığı belirlenmiştir (Tablo 20). Ancak Rüsumat (1) parkında bulunan üst örtü elemanları yağışlı ve güneşli havalarda yeterli koruma sağlayamamaktadır (Yeşil ve Beyli, 2018).

Tablo 20. Taşbaşı mahallesi parklarının kalite kriterleri puan tablosu

| Park Adı | Alan Büyüklüğü | Konum | Donatı Elemanları | Zemin Durumu | Bakım ve Onarım | Engelli Kullanımı | Alan Kullanımı | Toplam | Sınıf |
|-------------|----------------|-------|-------------------|--------------|-----------------|-------------------|----------------|--------|-------|
| Rüsumat (1) | 6 | 4 | 4 | 2 | 4 | 2 | 4 | 26 | A |
| Vedat Güler | 2 | 3 | 3 | 2 | 2 | 0 | 3 | 15 | C |

5. 20. Yeni Mahalle

Mahallede 600 m²'lik 1 adet park bulunmaktadır. Dinlenme ve çocuk oyun alanı olmak üzere 2 farklı kullanımdan oluşan park, aktif ve pasif karakterli rekreasyona olanak sunmaktadır. Kalite sınıfı olarak toplam 13 puan ile C sınıfına girmektedir (Tablo 21).

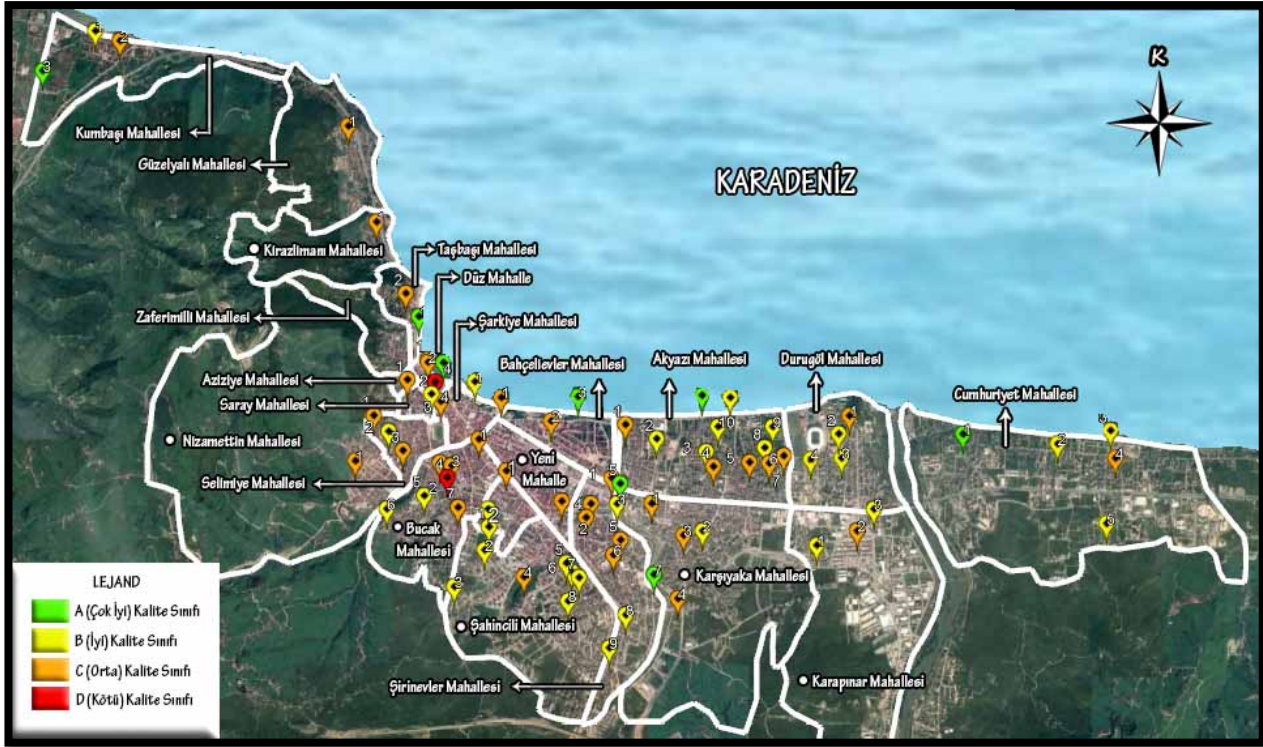
Tablo 21. Yeni mahalle parkı kalite kriterleri puan tablosu

| Park Adı | Alan Büyüklüğü | Konum | Donatı Elemanları | Zemin Durumu | Bakım ve Onarım | Engelli Kullanımı | Alan Kullanımı | Toplam | Sınıf |
|--------------|----------------|-------|-------------------|--------------|-----------------|-------------------|----------------|--------|-------|
| Yeni Mahalle | 2 | 2 | 2 | 4 | 1 | 0 | 2 | 13 | C |

6. Sonuç ve Öneriler

TS standartları ve literatür taramaları sonucunda oluşturulmuş olan kalite kriterlerine göre; parkların %10'unun çok iyi (A), %41'inin iyi (B), %46'sının orta (C) ve %3'ünün ise kötü (D) kaliteye sahip park sınıfında yer aldığı belirlenmiştir (Tablo 22). Çok iyi kalite (A) sınıfına sahip olan parkların %87'si deniz ve dere kenarında yer aldığı tespit edilmiş (Şekil 2) ve ankete

katılan kullanıcıların %78.8'inin su kenarındaki parkları tercih etmesinde parkların kalitelerinin yüksek olmasının önemli bir etken olduğu görülmüştür.



Şekil 2. Altınordu ilçesi mahalle sınırları park konumları ve kalite sınıfları haritası

Tablo 22. Altınordu ilçesi parkları kalite kriterleri ve kalite sınıfları

| № | MAHALLE | PARK ADI | A.B. | K. | D.E. | Z.D | B.O | F.K | A.K | T. | S. |
|----|--------------|--|------|----|------|-----|-----|-----|-----|----|----|
| 1 | Akyazı | Akyazı Sahil Parkı* | 6 | 4 | 4 | 2 | 3 | 2 | 4 | 25 | A |
| 2 | Bahçelievler | Tayfun Gürsoy Parkı* | 6 | 4 | 3 | 3 | 2 | 1 | 4 | 23 | A |
| 3 | Cumhuriyet | 1214. Sokak Park ve Çocuk Bahçesi | 3 | 3 | 4 | 4 | 3 | 2 | 4 | 23 | A |
| 4 | Düz | Rüsumat Parkı (2)* | 6 | 4 | 4 | 2 | 4 | 1 | 3 | 24 | A |
| 5 | Karşıyaka | Civil Kenarı Parkı** | 6 | 4 | 4 | 4 | 4 | 0 | 2 | 24 | A |
| 6 | Kumbaşı | 15. Sokak Park ve Çocuk Bahçesi** | 4 | 4 | 4 | 4 | 4 | 0 | 4 | 24 | A |
| 7 | Şirinevler | Civil Kıyı Parkı** | 4 | 4 | 4 | 4 | 4 | 2 | 3 | 23 | A |
| 8 | Taşbaşı | Rüsumat Parkı (1)* | 6 | 4 | 4 | 2 | 4 | 2 | 4 | 26 | A |
| 1 | | ŞHT. MUH. AST. Bayram Gümüş Park ve Çocuk Bahçesi | 3 | 3 | 3 | 2 | 3 | 0 | 4 | 18 | B |
| 2 | | ŞHT. JAN. ONB. Sezgin Günaydın Park ve Çocuk Bahçesi | 3 | 2 | 2 | 4 | 2 | 0 | 4 | 17 | B |
| 3 | Akyazı | ŞHT. PİY. KOM. Ahmet Beyazıt Park ve Çocuk Bahçesi | 3 | 2 | 3 | 4 | 3 | 0 | 3 | 18 | B |
| 4 | | Yüksel Poyraz Parkı | 6 | 2 | 4 | 4 | 3 | 0 | 2 | 21 | B |
| 5 | | Kenan Sözer Park ve Çocuk Bahçesi | 4 | 2 | 3 | 4 | 3 | 0 | 4 | 20 | B |
| 6 | | Akyazı Çamlı Park | 4 | 3 | 4 | 2 | 3 | 0 | 1 | 17 | B |
| 7 | Bucak | ŞHT. PİY. ER Murat Gözükan Park ve Çocuk Bahçesi | 1 | 3 | 4 | 1 | 3 | 1 | 4 | 17 | B |
| 8 | | 411 Sokak Park ve Çocuk Bahçesi | 3 | 3 | 4 | 2 | 4 | 0 | 3 | 19 | B |
| 9 | | Kemal Şensoy Park ve Çocuk Bahçesi | 2 | 3 | 4 | 2 | 3 | 0 | 4 | 18 | B |
| 10 | Cumhuriyet | ŞHT. PİY. ONB. Zafer Gülseren Park ve Çocuk Bahçesi | 3 | 2 | 4 | 2 | 4 | 0 | 4 | 19 | B |
| 11 | | 1356 sokak Park ve Çocuk Bahçesi | 3 | 2 | 4 | 4 | 4 | 0 | 2 | 19 | B |
| 12 | | ŞHT. PİY. Sözleşmeli Er Sefa Kabakkaya Park ve Çocuk Bahçesi | 4 | 3 | 4 | 4 | 4 | 0 | 3 | 21 | B |
| 13 | Durugöl | Sırrı Tercan Park ve Çocuk Bahçesi | 4 | 3 | 2 | 4 | 3 | 0 | 2 | 18 | B |
| 14 | | ŞHT. JAN. KOM. ÜÇVŞ. Hasan Tarakçı Parkı | 4 | 2 | 2 | 4 | 2 | 0 | 3 | 19 | B |
| 15 | Güzelyalı | Güzelyalı Mahallesi Semt Sahası | 3 | 2 | 2 | 4 | 2 | 0 | 4 | 17 | B |
| 16 | Karapınar | ŞHT. UZM. ÇVŞ. Zeki İnan Park ve Çocuk Bahçesi | 4 | 1 | 4 | 2 | 4 | 2 | 4 | 21 | B |
| 17 | | Karapınar Çocuk Parkı | 3 | 3 | 4 | 4 | 4 | 0 | 3 | 21 | B |

| | | | | | | | | | | | |
|----|--------------|---|---|---|---|---|---|---|---|----|---|
| 18 | Karşıyaka | Yonca Kent Yanı Park Alanı | 2 | 3 | 3 | 4 | 3 | 0 | 2 | 17 | B |
| 19 | Kumbaşı | Kumbaşı Park ve Çocuk Bahçesi | 2 | 2 | 3 | 4 | 4 | 0 | 2 | 17 | B |
| 20 | Saray | El Sanatları Parkı | 3 | 2 | 4 | 2 | 4 | 2 | 2 | 19 | B |
| 21 | Selimiye | Selimiye Çocuk Parkı | 3 | 2 | 2 | 4 | 2 | 0 | 4 | 17 | B |
| 22 | Subaşı | 483 Sokak Park ve Çocuk Bahçesi | 3 | 3 | 3 | 4 | 3 | 0 | 4 | 20 | B |
| 23 | | ŞHT. JAN. ÜÇVŞ. Kani Çaylak Park ve Çocuk Bahçesi | 5 | 2 | 3 | 4 | 2 | 1 | 4 | 21 | B |
| 24 | | Halit Kahraman Park ve Çocuk Bahçesi | 4 | 2 | 4 | 3 | 4 | 0 | 4 | 21 | B |
| 25 | | 558 sokak Park ve Çocuk Bahçesi | 1 | 2 | 4 | 4 | 4 | 0 | 3 | 18 | B |
| 26 | Şahincili | ŞHT. UZM. ÇVŞ. Cüneyt Akkuş Park ve Çocuk Bahçesi | 4 | 2 | 3 | 4 | 2 | 0 | 4 | 19 | B |
| 27 | | Karadeniz Park ve Çocuk Bahçesi | 3 | 2 | 3 | 4 | 2 | 0 | 3 | 17 | B |
| 28 | | 580 sokak Park | 3 | 2 | 3 | 4 | 4 | 1 | 1 | 18 | B |
| 29 | | Sevgi Park ve Çocuk Bahçesi | 5 | 2 | 3 | 4 | 2 | 2 | 4 | 22 | B |
| 30 | Şarkıye | Atatürk Parkı | 6 | 4 | 4 | 2 | 3 | 1 | 2 | 22 | B |
| 31 | | ŞHT. İL. EMN. MÜD. Cevat Yurdakul Park ve Çocuk Bahçesi | 4 | 2 | 3 | 2 | 4 | 0 | 4 | 19 | B |
| 32 | Şirinevler | Harun Çakır Park ve Çocuk Bahçesi | 4 | 2 | 3 | 4 | 3 | 2 | 4 | 22 | B |
| 33 | | ŞHT. UZM. JAN. KAD. Sami Yavuz Park ve Çocuk Bahçesi | 3 | 2 | 3 | 4 | 2 | 2 | 4 | 20 | B |
| 1 | | 776 Sokak Çocuk Parkı | 3 | 2 | 2 | 4 | 1 | 0 | 2 | 14 | C |
| 2 | | Akyazı Çocuk Parkı | 3 | 3 | 2 | 2 | 2 | 0 | 4 | 16 | C |
| 3 | Akyazı | Orkent Çocuk Parkı | 3 | 2 | 3 | 2 | 3 | 0 | 3 | 16 | C |
| 4 | | Ömer Sururi Köksal Park ve Çocuk Bahçesi | 3 | 2 | 1 | 4 | 1 | 0 | 2 | 13 | C |
| 5 | | Kazım Türkmen Park ve Çocuk Bahçesi | 3 | 2 | 3 | 2 | 3 | 0 | 3 | 16 | C |
| 6 | Bahçelievler | ŞHT. JAN. ÜST. Mahmut Fazla Parkı | 2 | 2 | 2 | 3 | 2 | 0 | 1 | 12 | C |
| 7 | | Meteoroloji Parkı | 3 | 1 | 3 | 4 | 4 | 0 | 1 | 16 | C |
| 8 | | Şirin Park ve Çocuk Bahçesi | 1 | 3 | 3 | 1 | 3 | 0 | 3 | 14 | C |
| 9 | Bucak | ŞHT. KD. ÜÇVŞ. Ogün Medin Park ve Çocuk Bahçesi | 3 | 2 | 2 | 2 | 2 | 0 | 4 | 15 | C |
| 10 | | Merve Çarkı Koruluğu | 2 | 2 | 3 | 2 | 3 | 0 | 1 | 13 | C |
| 11 | | 446-452 Sokak Çocuk Parkı | 1 | 2 | 2 | 1 | 2 | 0 | 3 | 11 | C |
| 12 | Cumhuriyet | Cumhuriyet Çocuk Parkı | 4 | 2 | 3 | 2 | 1 | 0 | 3 | 15 | C |
| 13 | Duruğöl | ŞHT. JAN. ER Cemil Çakar Park ve Çocuk Bahçesi | 2 | 2 | 2 | 4 | 2 | 0 | 3 | 16 | C |
| 14 | Düz | Gazeteciler Parkı | 1 | 1 | 2 | 4 | 2 | 0 | 1 | 11 | C |
| 15 | | Mehmetçik Parkı | 2 | 2 | 3 | 1 | 2 | 0 | 2 | 12 | C |
| 16 | Karapınar | Rahmi Şahin Park | 3 | 2 | 2 | 4 | 2 | 0 | 1 | 14 | C |
| 17 | | Belde Park ve Çocuk Bahçesi | 3 | 2 | 2 | 4 | 2 | 0 | 2 | 15 | C |
| 18 | Karşıyaka | İbrahim Baş Park ve Çocuk Bahçesi | 2 | 2 | 3 | 4 | 2 | 0 | 3 | 16 | C |
| 19 | | Karşıyaka Çocuk Parkı | 1 | 3 | 2 | 4 | 2 | 0 | 2 | 14 | C |
| 20 | Kirazlımanı | ŞHT. JAN. ER Ali Keleş Park ve Çocuk Bahçesi | 3 | 3 | 2 | 1 | 2 | 0 | 4 | 14 | C |
| 21 | Kumbaşı | ŞHT. ÜST. Okan Melikoğlu Caddesi Park ve Çocuk Bahçesi | 1 | 3 | 2 | 1 | 2 | 0 | 3 | 12 | C |
| 22 | Nizamettin | Nizamettin Çocuk Parkı | 2 | 2 | 1 | 4 | 2 | 0 | 3 | 14 | C |
| 23 | Saray | Saray Park ve Çocuk Bahçesi | 3 | 2 | 3 | 4 | 2 | 0 | 3 | 15 | C |
| 24 | | ŞHT. JAN. ONB. Cemil Tanrıver Park ve Çocuk Bahçesi | 2 | 2 | 3 | 2 | 2 | 0 | 3 | 14 | C |
| 25 | Selimiye | Koru Park ve Çocuk Bahçesi | 4 | 2 | 1 | 4 | 1 | 1 | 3 | 16 | C |
| 26 | | 19 Eylül Park ve Çocuk Bahçesi | 3 | 2 | 2 | 1 | 2 | 0 | 2 | 12 | C |
| 27 | Subaşı | Subaşı Parkı | 1 | 2 | 3 | 2 | 1 | 0 | 4 | 13 | C |
| 28 | Şahincili | 518 sokak Park ve Çocuk Bahçesi | 2 | 2 | 3 | 4 | 4 | 0 | 3 | 16 | C |
| 29 | | Esnaf Park | 3 | 2 | 2 | 2 | 4 | 0 | 1 | 14 | C |
| 30 | | 671 sokak Çocuk Parkı | 2 | 2 | 2 | 4 | 2 | 0 | 2 | 14 | C |
| 31 | Şirinevler | 670 sokak Çocuk Parkı | 2 | 2 | 2 | 4 | 2 | 0 | 2 | 14 | C |
| 32 | | 1689 sokak Çocuk Parkı | 1 | 2 | 1 | 4 | 2 | 0 | 2 | 12 | C |
| 33 | | Sarıkamış Şehitleri Park ve Çocuk Bahçesi | 3 | 2 | 2 | 4 | 1 | 0 | 3 | 15 | C |
| 34 | Taşbaşı | Vedat Güler Park | 2 | 3 | 3 | 2 | 2 | 0 | 3 | 15 | C |
| 35 | Yeni | 337 sokak Park ve Çocuk Bahçesi | 2 | 2 | 2 | 4 | 1 | 0 | 2 | 13 | C |
| 1 | Bucak | Bizim Park ve Çocuk Bahçesi | 1 | 2 | 2 | 1 | 2 | 0 | 2 | 10 | D |
| 2 | Düz | Fatma Demirhan Parkı | 1 | 2 | 3 | 1 | 2 | 0 | 1 | 10 | D |

Alan konumları bakımından parkların %4'ü birinci derece (ana yol) araç yoluna yakın, %65'i ikinci derece (tali yol) araç yoluna yakın, %21'i konut alanları arasında ve %10'u dere ve deniz kenarında bulunmaktadır. Araç yollarına yakın olan 52 adet parktan 29'unda kuşatma elemanı bulunmamaktadır.

Parkların 8'i kullanıcılara sadece dinlenme imkanı sunarak pasif rekreasyon ihtiyacına cevap verecek niteliktedir. 19'u dinlenme alanı ve çocuk oyun alanlarından oluşmaktadır. 27'sinde dinlenme alanı, çocuk oyun alanı ve fitness ekipmanları bulunmaktadır. 24 parkta dinlenme, oyun, spor, piknik vb. aktif rekreasyon etkinliklerine tam anlamıyla hizmet sunan alan kullanımları bulunmaktadır.

Parklarda yer alan donatı elemanlarının; %5'i kötü, %30'u orta, %37'si iyi ve %28'si çok iyi durumdadır. Toplamda %65'lik bir oranda donatı elemanları işlevsellik, ergonomi, çevresel koşullar ve standartlara uygunluk bakımından iyi kaliteye sahip olsalar da bazı alanlarda yetersiz kalmaktadır.

Parklar bakım ve onarım kapsamında incelendiğinde; %9'unun kötü, %42'sinin orta, %22'sinin iyi ve %27'sinin çok iyi durumda olduğu belirlenmiştir. Aynı zamanda parkların %21'inde temizlik durumunun kötü, %25'inde orta ve %52'sinde iyi olduğu arazi gözlemleri sonucunda belirlenmiştir.

Engelli bireyler açısından parklardaki kullanımlar incelendiğinde parkların; %80'inde özel gereksinimli insanlara yönelik herhangi bir düzenleme bulunmadığı, %9'unda düzenlemelerin standartlara uygun olmadığı, %11'inde düzenlemelerin bulunduğu ve standartlara da uygun olduğu görülmüştür.

Kalite sınıfı çok iyi (A) olan parkların büyük bölümünün kıyı şeridinde olması ve gerek yapısal gerekse bitkisel materyallerin tasarım ilkeleri ve insan ihtiyaçları dikkate alınarak yapılmış olması kullanım potansiyellerini artırmaktadır. Aynı zamanda kıyı parkları kentin her noktasından insan çeken önemli aktif ve pasif rekreasyon alanlarıdır.

Yapılan gözlem ve tespitler ışığında Ordu kenti, Altınordu ilçesinde bulunan parkların kalitesini artırmaya yönelik şu önerilerde bulunmak mümkündür;

- Görmeyi ve görünmeyi zorlaştıran kör nokta oluşumlarını engellemek adına aydınlatmaların sayısının artırılması, ağaçlardan dolayı aydınlatma eksikliği olan parklarda yürüyüş yolu aydınlatmaları kullanılarak parkların zeminlerinin görünür hale getirilmesi hem alan içi güvenliğine yardımcı olacak hem de alanların gece aktif kullanımına katkı sağlayacaktır.
- Çöp kutularındaki konumlandırma hataları, sayıca yetersizlik ve bunlardan kaynaklı temizlik eksikliğinin önüne geçilmesi adına, konumlandırmalarda TS 12576 standartlarına dikkat edilmeli ve buldukları alanlara sayıca yetersiz kalan parklarda çöp kutularının sayısının artırılıp halkın bilinçlendirilmesi temiz bir çevre oluşumu açısından önemli bir gelişme olacaktır.
- Bakım-onarım işleri bakımından parkların %51'inde eksiklikler görülmektedir. Bu durumdaki parklarda iklimsel koşullardan kaynaklı aşınmalar, yıpranmalar ve kırılmalar görülen donatıların yenilenmesi ve zeminlerde görülen olumsuzlukların giderilmesi için bakım-onarım çalışmalarının artırılarak alanların işlevsel ve görsel kalitelerine katkı sağlanmalıdır.
- Parklardaki kuşatma elemanları kullanıcıların dışarıdan gelecek tehlikelere karşı korunmasında ve çocukların araç yoluna çıkmalarını önlemede önem arz etmektedir. Bundan dolayı parklarda güvenlik amaçlı sınırlama elemanlarının oluşturulmasına ve işlevsel olmasına özen gösterilmelidir.

TS 12576 standartlarında kaldırımların, alan girişlerinin, yürüyüş yollarının ve dinlenme alanlarının özel gereksinimli insanların kullanımına cevap verecek şekilde düzenlenmesi, bireylerin toplumdan soyutlanmaması ve kentlerde bulunan alan kullanımından en iyi şekilde yararlanmaları adına özel gereksinimli insanlara yönelik yapılan/yapılacak olan düzenlemeler önem arz etmektedir. Kentsel alan planlamaları ile tasarımlarında bu tür düzenlemelerin bulunması ve standartlara uygun olmasına özen gösterilmesi gerekmektedir.

Kaynakça

- Anonim (2012). Ordu İli Doğa Master Planı 2013-2023. T.C. Orman ve Su İşleri Bakanlığı, Doğa Koruma ve Milli Parklar Genel Müdürlüğü. XI. Bölge Müdürlüğü Ordu Şube Müdürlüğü. Ordu.
<http://bolge11.ormansu.gov.tr/11bolge/Files/DogaTurizmiMasterPlan/Ordu%20Do%C4%9Fa%20Turizmi%20Master%20Plan%C4%B1.pdf> (Erişim Tarihi: 13.10.2018).
- Aydemir, S.E. (2004). Kentsel açık ve yeşil alanlar "Rekreasyon": kentsel alanların planlanması ve tasarımı. Akademi Yayın Evi, Ders Notları 285-335, Trabzon.
- Çetin, G. (2003). *Üsküdar ilçesindeki çocuk oyun alanlarının yeterlilik ve kalite açısından incelenmesi*. Yüksek Lisans Tezi, İstanbul Teknik Üniversitesi, Fen Bilimleri Enstitüsü, Şehir ve Bölge Planlama Anabilim Dalı, İstanbul.
- Güremen, L. (2011). Kent kimliği ve estetiği yönüyle kentsel donatı elemanlarının Amasya kenti özelinde araştırılması. *E-Journal of New World Sciences Academy*, 6(2), 254-279.
- Kahraman, Z.E. (2017). Kent sosyolojisi: Kent planlama, Editörler: Özdemir, S.S., Sarı, Ö.B., & Uzun, N., İmge Kitapevi Yayınları, Ankara, 329-358.
- Özdingiş, N. (2007). *İstanbul kent parklarının bedensel özürülüler açısından değerlendirilmesine yönelik bir araştırma*. Yüksek Lisans Tezi, T.C. Bahçeşehir Üniversitesi, Fen Bilimleri Enstitüsü, Çevre Tasarımı Yüksek Lisans Programı, İstanbul.
- Perçin, M.H. (2017). Peyzaj konstrüksiyonu II. Ankara Üniversitesi, Ziraat Fakültesi Peyzaj Mimarlığı Bölümü, Açık Ders Malzemeleri, Ders Notları, 1-7s.
- Uzun, G. (1990). Kentsel rekreasyon alanlarının planlanması. Çukurova Üniversitesi, Ziraat Fakültesi, Ders Kitabı, No: 48. Adana.
- Yeşil, M., & Beyli, K.N. (2018). Ordu kenti kıyı parkları donatı elemanlarının ergonomi açısından incelenmesi. *Ordu Üniversitesi Bilim ve Teknoloji Dergisi*, 8(2): 215-229.
- Yıldızcı, A.C. (1982). Kentsel Yeşil Alan Planlaması ve İstanbul Örneği. İTÜ Mimarlık Fakültesi Doçentlik Tezi, İstanbul.

Summary

Cities; it is a heterogeneous social space with a certain population density and spatial organization, whose economy is generally based on non-agricultural activities. The increasing industrialization in parallel with the economic developments in the cities and the rapid increase in population caused parallel renewal and change of the cities. With this change, the high gains seen in the cities caused social disintegration in rural areas, increased the rates of migration from village to city and created the phenomenon of urbanization.

In today's cities where construction is gradually increasing, the urbanites that move away from nature tend to turn to open and green areas in order to get closer to nature. Therefore, in cities where concretion is intense, parks with urban breathing spaces should be planned and designed according to the needs of the users.

Within the scope of social planning, parking spaces are a means of improving the mental and physical health of the citizens as well as enabling them to enjoy and socialize. Parks that affect people's lives positively; their location, design, accessibility and urban reinforcement elements should reflect the life of the city and its inhabitants.

One of the most important factors in the usage and usage of a park is the quality of the area. The factors determining quality are; in parks are suitable use, sufficient in terms of equipment, maintenance and cleanliness is good, safe and have the qualifications to allow users to spend time in peace.

Researched parks; It is located in the neighborhoods that have the unique social and architectural structure that make up the smallest settlement of a city. The neighborhood parks are one of the smallest units of urban open-green spaces, enabling the residents to relax, enjoy and socialize. These parks, which are arranged according to the characteristics of the neighborhood, include recreation areas, children's playgrounds and sports areas, as well as the use of areas where people of all ages can meet their daily recreational needs.

Within the scope of the study, 78 parking areas in 20 central neighborhoods in Altınordu district of Ordu city; the number of urban furniture's, hard ground and green area ratios, spatial characteristics, location characteristics were evaluated and scored in accordance with the criteria determined from bad to good. When assessing the quality classes of the parks, a neighborhood park should be at least 8.000 m² and a children's playground should be at least 250 m². In terms of security, the proximity of the parks to the transportation routes and settlements was examined. In addition, the suitability of urban reinforcement elements used in parks to human anthropometry, maintenance-repair conditions, adequacy of lighting elements, whether there are effects of vandalism, suitability of in-site access for disabled individuals were evaluated and scored.

It has been determined that the urban reinforcement elements used in the study areas generally have measurements in accordance with TS 12576 standard and human anthropometry. In 36 of the parks, lighting elements were insufficient. 14 parks without lighting elements are illuminated by street lamps, while in 31 parks the lighting is inadequate or plants with a large peak diameter restrict the lighting. In outdoor stairs there is generally no fixed ratio between step height and step width. This situation is contrary to TS 9111 standards.

According to TS standards and quality criteria established as a result of literature review; 10% of the parks are very good (A), 41% of the good (B), 46% of the medium (C) and 3% of the bad (D) quality was determined to be in the park class. It has been concluded that parks with high weighted scores according to quality criteria have higher visitor potential.