

Hasan Kalyoncu Üniversitesi Öğrenci Yurdu Mimari Proje Tasarım Süreci

Tülay KARADAYI YENİCE*

ORCID 1: 0000-0001-7063-6520

Hasan Kalyoncu Üniversitesi, Güzel Sanatlar ve Mimarlık Fakültesi, Mimarlık Bölümü, 27100, Gaziantep, Türkiye

* e-mail: tulay.yenice@hku.edu.tr

Öz

İçinde bulunduğumuz yüzyılda değişen konfor algısı ve teknolojik gelişmeler ile bütünleşik bir yaşam tarzı, fiziksel mekân tasarımlarını da etkilemektedir. Bu değişim süreci öğrenci yurtlarının asıl kullanıcıları olan öğrencilerin beklenti ve taleplerine de yansımaktadır. Öğrenci yurtları salt barınma ve çalışma alanlarının karşılandığı bir yer olmaktan öte öğrencilerin sosyalleşmesine katkı sağlayan yeni bir rol üstlenmektedir. Bu araştırmanın kapsamı öğrenci yurdu mimari proje tasarım süreci ve mekânsal talep ve beklentilerinin tanımlanmasıdır. Özellikle son 10 yılda ülkemizde artan üniversite sayısı, lisans ve lisansüstü düzeydeki öğrencilerin barınma problemlerinin artmasına yol açmıştır. Bu kapsamda kamu veya özel sektör eliyle öğrenci yurdu projeleri yapılmaktadır. Bu çalışmanın amacı, Hasan Kalyoncu Üniversitesi için planlanan öğrenci yurt binası için temel özelliklerin tespit edilmesi ve elde edilen bina tasarım sürecinde elde edilen deneyimlerin paylaşılmasıdır. Bu aynı zamanda bir süreç tasarımı kapsar. Araştırmada öğrenci yurdu örneğinde kullanıcı katılımını sürece dâhil eden bir mimari tasarım süreci ve bu süreç sonunda ortaya çıkan mekân organizasyonu tanımlanmaktadır. Araştırmada elde edilen bulguların, içinde bulunduğumuz yüzyılda değişen yaşama, çalışma alanlarının yanı sıra sosyal aktivite ve rekreasyon alanları beklentilerinin önem kazandığını göstermektedir. Bununla birlikte gelişen teknolojik ilişkiler bağlamında yurt binalarından yeni beklentiler oluştuğu görülmektedir. Araştırma sonucunda elde edilen bulgular bir taraftan mimari tasarım sürecine ilişkin yenilikçi bir yaklaşım geliştirirken diğer taraftan ülkemizde kamu, özel ve kamu-özel sektör ortaklığı çerçevesinde yeni yapılacak öğrenci yurdu binaları için önemli ipuçları sunmaktadır.

Anahtar Kelimeler: Öğrenci yurdu, mekân organizasyonu, mimari tasarım, Gaziantep.

Architectural Project Design Process of Hasan Kalyoncu University Student Dormitory

Abstract

In the present century, an integrated lifestyle with changing perception of comfort and technological developments also affects physical space designs. This process of change is reflected in the expectations and demands of the students who are the main users of the dormitories. The dormitories are not only a place for housing and working areas but also a new role that contributes to the socialization of students. The scope of this research is the definition of student dormitory architectural project design process and spatial demands and expectations. Especially in the last 10 years, the number of universities in our country has led to an increase in the housing problems of undergraduate and graduate students. In this context, student dormitory projects are carried out by public or private sector. The aim of this study is to determine the basic characteristics for the student dormitory building planned for Hasan Kalyoncu University and to share the experiences gained in the building

Atf: Karadayı Yenice, T.(2019). Hasan Kalyoncu Üniversitesi Öğrenci Yurdu Mimari Proje Tasarım Süreci. Mimarlık Bilimleri ve Uygulamaları Dergisi (MBUD), 4 (2), 183-192.

DOI: [10.30785/mbud.553165](https://doi.org/10.30785/mbud.553165)



design process. This also includes a process design. In the study, an architectural design process that includes user participation in the example of dormitory and the space organization that emerged at the end of this process are defined. The findings of the study show that the expectations of the social activity and recreation areas, as well as the changing areas of life, working areas, have changed in the current century. However, there are new expectations from the dormitories in the context of developing technological relations. On the one hand, the findings obtained from the research provide an innovative approach to the architectural design process and on the other hand provide important clues for the new dormitory buildings in the public, private and public-private sector.

Keywords: Dormitory, space organization, architectural design, Gaziantep.

1. Giriş

Yaşadığı yerden farklı bir şehirde yükseköğrenime başlayan öğrencilerin en önemli sorunlarından biri barınma ihtiyacının karşılanmasıdır. Lisans veya lisansüstü eğitim için kayıtlarını yaptıran öğrenciler ilk olarak barınma alanı bulmak üzere sahip olduğu olanaklar çerçevesinde farklı çözüm yollarını değerlendirmektedirler. Bunlar genel olarak sırasıyla üniversite yurtları, Yükseköğrenim Kredi ve Yurtlar Kurumu (KYK) yurtları, özel yurtlar ve öğrenci evleri olmaktadır.

Üniversite öğrencilerinin eğitimlerinin ilk yıllarında barınma tercihlerini öncelikli olarak öğrenci yurtları ile kullanmaktadır. Bu tercihin arkasında okula/kampüse yakınlık, güvenlik, çalışma odaları, yemek olanakları, yatak odaları gibi fiziksel olanakların yanı sıra kenti tanıma ve entegre olma için zaman gereksinimi, deneyimleme ve yeni arkadaş çevresi oluşturma gibi sosyal ve psikolojik sebepleri de bulunmaktadır. Bir başka ifadeyle aile ortamından uzakta ve uzunca bir vakit ayrı kalan bireyin, uyum sağlama, ilişki kurma, sorumluluk ve kendini gerçekleştirme gibi birçok kazanımlar elde etmek üzere yurtları tercih ettiği söylenebilir (Aktaş, 2017).

Ülkemizde yükseköğretim kurumuna kayıt yaptıran öğrencilerin barınma ihtiyacını karşılamak üzere Yüksek Öğrenim Kredi ve Yurtlar Kurumu (YURT-KUR) hizmet vermektedir. Yurt-Kur'a bağlı yurtlara öğrenciler merkezi yerleştirme sınav sisteminden almış oldukları puan esas alınmaktadır. Öğrencilerin bu yurtları tercihlerindeki temel faktör, ekonomik olanaklardır (Gündoğdu, 2014). Kamuya ait olan bu yurtların kontenjan sınırlılığı ve ailelerin çocuklarına ev tutma sorumluluğunu yüklemek istememesi gibi sebeplerden dolayı üniversite veya özel yurtlar öğrenciler bir diğer seçenek olarak ortaya çıkmaktadır. Çoğu zaman daha konforlu görülen bu yurt tiplerinin öğrenciye daha sakin ve güvenli çalışma ve dinlenme ortam sunmalarından dolayı da tercih edilebilmektedir. Ülke içerisindeki üniversite sayılarının artması, birden fazla üniversite olan şehirlerin olması, özel yurtlara olan rağbeti artırarak öğrencilere alternatif bir barınma ortamı sunmalarının yanı sıra Milli Eğitim Bakanlığı'nca ilgili Yönetmelik kapsamında denetime tabi tutulması da güven oluşturmaktadır (Sak, 2015; Arlı, 2013; Taş ve Türkan, 2016).

Bilindiği üzere öğrenci yurtları temelde bireylerin birbirleriyle dostça ilişkilerini sürdürdüğü, çalışma ve dinlenme ortamları, ısıtma ve aydınlatma hizmetleri, tuvalet-banyo alanları arasındaki ilişkin planlama ve mekân organizasyonu sorunsalını barındırır. Diğer taraftan tasarım işleminin kendisi de bir sorunsal tarifler. Nitekim tasarım konusuna ilişkin yapılan araştırmalar incelendiğinde birbirinden farklı tanımlarla karşılaşılmaktadır. Bu tanımlamalar incelendiğinde genel olarak bir problem çözme sürecinden karar vermeye veya deneme-yanılma süreci üzerine odaklandığı görülmektedir. Bu çerçevede tasarım problem belirleme ve çözme olarak ele alındığında, aslında zihinsel bir eylem olarak başladığı söylenebilir. Tasarımcının yaptığı iş; bir düşünme eylemi olup, bunu ortaya koyduğu ürünleri diğer insanlarla paylaşması ve ürününü insanlığa ileterek yapmış olduğu tasarımın istediği noktalara ulaşmasıdır (Ketizmen Önal, 2011; Karadayı Yenice, 2018).

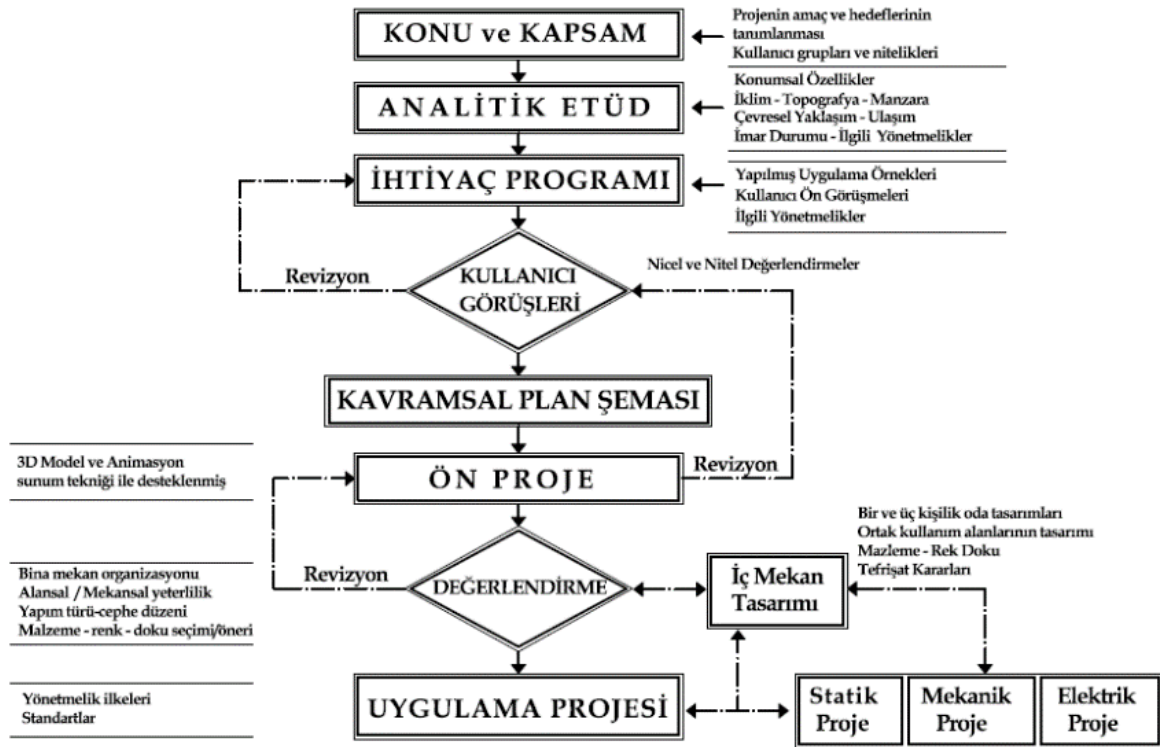
Bir karar verme eylemi olarak ele alındığında ise tasarımın bir diğer karakteristiği geleceğe dönük bir tahmin veya öngörü niteliği taşımasıdır. Geleceğe dönük tahminlerin o ana dek mevcut bilgi birikimi ve deneyimlerine dayalı olarak geliştirilmesi, tasarımın en önemli sorunsalıdır. Nitekim öngörülerin doğruluk payı, tasarımın başarısı ile doğru orantılı bir biçimde artmaktadır. Bu çerçevede tasarım, zihinde canlandırılan bir işe biçim vererek plana dönüştürülmesi veya eskize aktarılması olarak tanımlanabilir. Bu adımlar sonucu ortaya konan ürün ise proje veya bir şemadır (Bayazit, 1994). Hiç

şüphesiz mimari tasarım aynı zamanda gereksinimleri karşılamak üzere saptanan işlevleri yerine getirecek olan yapı bütününün tanımlanmasıdır (İzgi, 1999) . Bu anlamda mimari tasarım oldukça karmaşık sorunları ve ilişkiler ağını barındırır. Karmaşık sorunların tasarım problemi için olası çözüm, bir talepler grubunu ve bu talepler arasındaki mevcut etkileşimleri sağlamak zorundadır. Bu genellikle birçok farklı disiplinle ilgilidir. Bu sorunsal tasarım sürecinde paydaşları bir araya getiren bir süreç yönetimi olduğunu da ortaya koymaktadır. Bir başka ifade ile tasarım, katılımcıların da bu eyleme dâhil edildiği bir süreci kapsamalıdır (Lawson, 1990; Karadayı Yenice 2019).

Bu çalışmanın amacı, Gaziantep kentinin iki devlet ve iki vakıf olmak üzere dört üniversitesinden biri, güneydoğu Anadolu bölgesinin de ilk vakıf üniversitesi olan Hasan Kalyoncu Üniversitesi (HKÜ) için planlanan öğrenci yurt binası için temel özelliklerin tespit edilmesi ve elde edilen bina tasarım sürecinde elde edilen deneyimlerin paylaşılmasıdır. İçinde bulunduğumuz yüzyılda üniversitelerin yüklediği yeni misyon, öğrenci yurtlarının da değişen yaşam-çalışma koşulları kapsamında değerlendirilmesini gerektirmektedir. Araştırmada elde edilen bulguların, benzer proje çözümlerinde katkı sağlayacağı düşünülmektedir.

2. Konu ve Yöntem

Bu araştırmanın konusu, HKÜ kampüs alanına bitişik ve 10.000 m² alana sahip parselde Öğrenci Yurdu mimari uygulama projesinin üretilmesidir. Bu aynı zamanda bir süreç tasarımı kapsar. Araştırmada öğrenci yurdu örneğinde kullanıcı katılımını sürece dâhil eden bir mimari tasarım süreci ve bu süreç sonunda ortaya çıkan mekân organizasyonu tanımlanmaktadır. Basit bir mimari tasarım süreci; problem tanımı, analiz, eskiz sentez, sunum ve bu aşamalar arasında geri beslemeden oluştuğu söylenebilir (Henriksen, 2015). HKÜ öğrenci yurdu projesinin üretilmesinde temeli bu sürece dayanan bir izlençe geliştirilmiştir. Bu izlencenin temel farkı, kullanıcı görüşlerinin sürece dâhil edilmesidir (Şekil 1).



Şekil 1. Bina tasarım süreci

Araştırmada iki aşamadan oluşan bir yöntem izlenmiştir. Birinci aşamasında, binanın asıl kullanıcıları olan öğrencilerin yurt deneyimlerinden faydalanılarak mekânsal talepleri ayrıntılı bir biçimde analiz edilmesidir. Bu kapsamda yaklaşık 7.000 öğrencisi bulunan Hasan Kalyoncu Üniversitesinde, en çok öğrenci sayısına sahip Eğitim, Hukuk, Sağlık, Güzel Sanatlar ve Mimarlık ve Fakülteleri olmak üzere bu fakültelerin 3. Sınıf öğrencileri arasında eğitim süresinin en az bir yılını öğrenci yurdunda kalmış olan 20 öğrenci ile yazılı görüşme yapılmıştır. Fakültelerdeki öğrenci sayılarının birbirine yakın olması

nedeniyle eşit sayıda öğrenci ile görüşme yapılmıştır. Öğrencilere açık ve kapalı uçlu soruların yöneltildiği bu görüşmede, kapalı uçlu sorular 5'li Likert yöntemine dayalı olarak geliştirilen puanlama esas alınmıştır (Çizelge 1). Elde edilen veriler nicel ve nitel olarak değerlendirilmiştir. Yapılan görüşmelerde yatak odaları, çalışma salonları ve ortak sosyal aktivite alanları olmak üzere üç temel başlık ortaya çıkmıştır. Değerlendirmeler de bu başlıklar kapsamında ele alınmıştır. Araştırma yönteminin ikinci aşaması, bina tasarımına yönelik ortaya çıkan temel veriler ve ilişkiler bağlamında bina ihtiyaç programının geliştirilmesi, mekân organizasyonu ve ilişkileri tanımlanmaktadır.

Çizelge 1. Likert'in 5'li gösterge çizelgesi ve anlam aralıkları (Likert, 1967).

Değer	Anlam	Değer Aralığı
5	Çok iyi / Oldukça Yeterli	4,20-5,00
4	İyi / Yeterli	3,40-4,19
3	Makul	2,60-3,39
2	Kötü / Yetersiz	1,80-2,59
1	Çok kötü / oldukça yetersiz	1,00 – 1,79

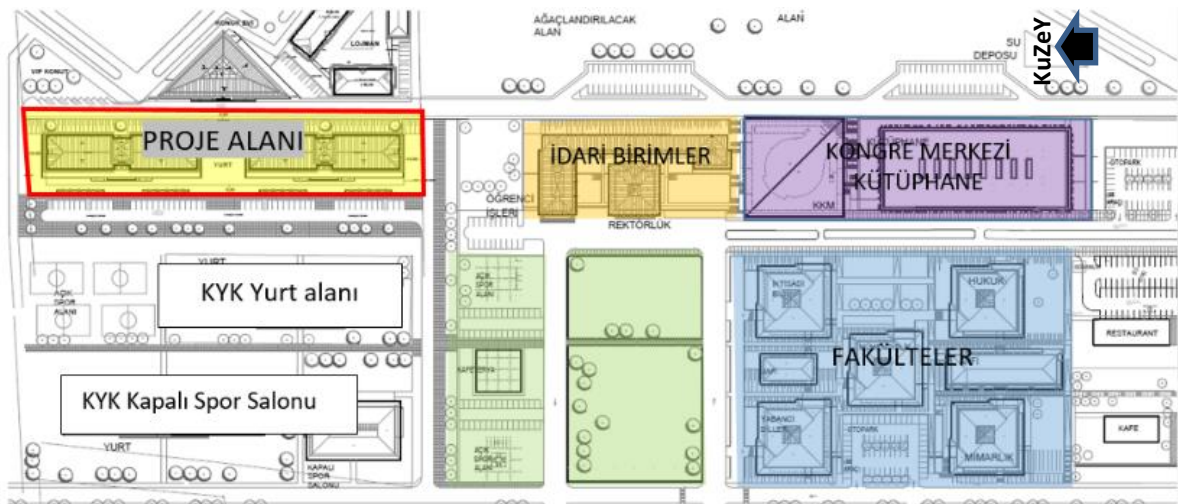
Değer aralığı < 3,40 ise kötü-yetersiz, > 3,40 ise iyi – yeterli olarak değerlendirilmektedir.

3. Bulgular ve Tartışma

Araştırmanın bu bölümünde, yöntem bölümünde geliştirilen bina tasarım süreci aşamaları, yeni bir yurt binası tasarımı ve uygulaması üzerinden test edilmektedir. Bu çerçevede, analitik etüd çalışmalarının yanı sıra, öğrencilik süresi içerisinde yurttan kalma deneyimine sahip kullanıcı gruplarının, kaldıkları yurt binasından memnuniyet düzeylerinin belirlenmesi ve temel ve yeni mekânsal taleplerin tespit edilmesine ayrılmaktadır. Elde edilen bulgulara dayalı olarak bina ihtiyaç programı geliştirilmekte ve bina tasarım süreci geliştirilmektedir.

3.1. Analitik etüd

Hasan Kalyoncu Üniversitesi (HKU) Yerleşkesi, Gaziantep ili Şahinbey ilçesi sınırlarında yaklaşık 38 ha arazi üzerine kuruludur. Kampüs master planında, kampüs alanının kuzey bölümü yurtlar, lojmanlar ve konukevi olarak tanımlı bölümde yer almaktadır. Proje alanı kampüs mülkiyet sınırı dışarısında yer alır. İmar parsel büyüklüğü 10.000m²'dir. Yapılaşma koşulu Emsal:1,00; Yapı Yükseklik_{ençok}: 30 metre olarak tanımlıdır. Alanın doğu kısmında konukevi ve lojmanlar, batısında KYK Yurt alanı, kuzeyinde yerleşim alanları, güney kısmında kampüs alanı planlıdır (Şekil 2).



Şekil 2. Proje alanı ve yakın çevre ilişkisi

Proje alanı 46 m. x 215 m. ölçülerinde dörtgen bir parselden oluşmaktadır. Doğu-batı yönünde parsel köşeleri arasındaki kot farkı 5 ile 10 metre arasında değişmektedir. Dolayısıyla arazi doğal eğimi %10-%20 arasında değişmektedir. Topografik durum, imar parselinin geometrik formu ve zeminin sert kayalardan oluşması, bina formunun şekillenmesinde temel etkenler olmuştur.

3.2.Kullanıcı görüşleri

Kullanıcı grupları ile yapılan görüşmelerde, öğrenci yurtlarına ilişkin yatakhaneler, ders çalışma alanları ve diğer ortak kullanım alanları olmak üzere üç ana kullanım grubu belirmiştir. Kullanıcıların öğrenci yurtlarında kaldığı süre içerisindeki memnuniyet derecelerinin ölçülmesi ve tespit-önerilerinin ele alınması, bu alt gruplar kapsamında değerlendirilmiştir.

Çizelge 1. Yatakhanelerin fiziksel şartlarından memnuniyet durumu

DEĞİŞKENLER	1	2	3	4	5	Ort.	TESPİT - ÖNERİLER
Oda büyüklüğü	%15	%45	%35	%5	-	2,30	Odalar çok dar veya küçük, iki kişilik oda ve bir kişilik oda seçeneği/sayısı artırılmalı Pencereler küçük, balkon olmalı Bilgisayar ile çalışma ortamı sağlanmalı, Kitaplık bulunmalı Priz sayısı çok az Çalışma masası sayısı artırılmalı Duvar renkleri soluk canlı-sıcak renkler de kullanılmalı
Islak Hacim (wc-banyo)	-	%30	%55	%15	-	2,85	
Isıtma – Aydınlatma	-	-	%30	%60	%10	3,32	
Tesisat	%15	%55	%25	%5	-	2,20	
İç Mekân renk ve tefrişat	%10	%30	%50	%10	-	2,60	
Genel Memnuniyet Değeri						2,75	
[1,00 – 1,79] : Çok Kötü		[1,80-2,59] Kötü		[2,60-3,39] Kısmen		[3,40-4,19] İyi	[4,20-5,00] Çok İyi

Yurt odası (yatakhane) memnuniyet oranları incelendiğinde 2,75 oranı ile kısmen memnuniyet sağlandığı görülmektedir. Ancak oda büyüklüğü ve tesisat yeterliliği ölçütlerinin kötü olarak değerlendirilmesi dikkat çekmektedir. Kullanıcıların % 60'ı oda büyüklüklerinin yeterli olmadığı kanısını taşımaktadır. Bununla birlikte odalarda bilgisayar-tablet ile çalışma olanaklarını artırmak üzere yatak başlarında ve çalışma masası yakınlarında yeterli sayıda priz olmadığını belirtmektedirler. Katılımcılar oda tasarımlarında pencere boyutlarının daha büyük olmasının ve iç mekânda farklı – sıcak/canlı renklerin kullanılmasının ortam sıcaklığının artırılmasına katkı sağlayacağı görüşündedirler.

Çizelge 2. Çalışma salonlarından memnuniyet durumu

DEĞİŞKENLER	1	2	3	4	5	Ort.	TESPİT - ÖNERİLER
Çalışma odası büyüklüğü	-	%5	%20	%75	-	3,70	Çalışma odaları çok büyük, salonlar daha küçük ve birden fazla odadan oluşmalı. Odalar okuma, çizim masası, maket olanaklara sahip olmalı. Sandalye-masalar daha ergonomik olmalı.
Çalışma Masası Sayısı	-	%10	%75	%15	-	3,05	
Isıtma – Aydınlatma	-	-	%35	%55	%10	3,27	
İç Mekân renk ve tefrişat	%5	%30	%50	%15	-	2,75	
Genel Memnuniyet Değeri						3,19	
[1,00 – 1,79] : Çok Yetersiz		[1,80-2,59] Kötü		[2,60-3,39] Kısmen		[3,40-4,19] Yeterli	[4,20-5,00] Çok Yeterli

Öğrenciler genel olarak çalışma salonlarından memnuniyet değeri 3,19 ile 'kısmen' olarak belirmektedir. Çalışma odası büyüklüğü 3,70 ile yeterli bulunmaktadır. Çalışma masası, ısıtma, aydınlatma olanakları kısmen, iç mekân tefrişatları ise yetersiz olarak değerlendirilmektedir. Bu noktada çalışma salonlarından memnuniyet olanaklarını öğrencilerin bulunduğu fakülteye göre değişiklik göstermektedir. Güzel Sanatlar ve Mimarlık Fakültesi öğrencileri kendi eğitim formasyonları

çerçevesinde çizim masası veya bilgisayarla çalışabilecekleri çalışma masası ve maket yapabilecekleri çalışma atölyesi isterken; diğer fakülte öğrencileri çalışma salonlarının oldukça büyük olduğunu, çalışma salonlarının daha küçük salonlara bölünmesinin daha sıcak-samimi çalışma ortamı sağlayacağını vurgulamaktadır. Bununla birlikte özellikle sınav haftalarında uzun süreli vakitler geçirildiği için salon masa ve sandalyelerinin daha rahat-ergonomik olması gerektiğini belirtmektedir.

Çizelge 3. Yemek ve ortak-sosyal alanlara ilişkin memnuniyet değerleri

DEĞİŞKENLER	1	2	3	4	5	Ort.	TESPİT - ÖNERİLER
Ortak dinlenme alanları	%25	%45	%20	%10	-	2,15	7 gün 24 saat açık Spor salonu, TV salonu, oyun salonu ve kafeterya olmalı, kişisel eşyalar için yıkama-kurutma-ütü hizmeti sunulmalı
Spor-oyun alanları	%10	%90	-	-	-	1,90	
TV –Bilgisayar Odası	%25	%75	-	-	-	1,75	
Kafeterya-Yemekhane	%5	%20	%35	%40	-	3,10	
Genel Memnuniyet Değeri						2,22	
[1,00 – 1,79] : Çok Yetersiz [1,80-2,59] Yetersiz [2,60-3,39] Kısmen [3,40-4,19] Yeterli [4,20-5,00] Çok Yeterli							

Ortak alanlara ilişkin genel değerlendirmeler, diğer kullanım alanlarına göre memnuniyet oranı düşük gözükmemektedir. Öğrenciler, yatakhane ve çalışma bölümleri kadar sosyal aktivite alanlarının önem kazandığına işaret etmektedir. Yapılan değerlendirmelerde spor, oyun, TV-bilgisayar odası gibi kullanım alanlarından memnuniyet oranı en düşük seviyededir. Bu bölümlere ilişkin temel gereksinim. Bu alanların 7 gün 24 saat hizmet verecek nitelik ve büyüklükte tasarlanması gerektiğidir. Bununla birlikte öğrenciler kişisel giyim eşyalarını kendilerinde yıkama, kurutma ve ütü hizmeti alacağı birimlerin yer alması gerektiğini vurgulamaktadır.

3.3. İhtiyaç programının tanımlanması

Mevcut yurt binaları, ilgili yönetmelik ve kullanıcı görüşleri doğrultusunda ihtiyaç programı oluşturulmuştur. Mekân talepleri temelde; yatakhane, ortak kullanım alanları ve teknik altyapı alanları olmak üzere üç bölümde sınıflandırmak mümkündür. Yatakhaneler bir ve üç kişilik odalardan oluşmaktadır. Kullanıcı ihtiyaçları kapsamında bir ve iki kişilik oda çeşitliliği ve sayısının artırılması taleplerine karşın iki kişilik odalar ilgili yönetmelik kapsamında uygun olmadığından tasarımı kısıtlayıcı bir rol oynamıştır.

Çizelge 4. Genel mekân talepleri ve üst kullanım grupları

Yatakhaneler	Ortak Alanlar	İdari Birimler	Teknik Altyapı
Bir kişilik oda seçeneği	Mutfak – yemekhane,	Müdür – Yönetici Odası	Sığınak
Üç kişilik oda seçeneği	Çalışma-Okuma Salonları, Spor - Oyun Salonu Çamaşırhane - Mescit	Yönetici Yardımcısı Genel Hizmet Ofisleri	Su Deposu İklimlendirme Odası Jeneratör Odası

3.4. Kavramsal plan şeması

Topografya, manzara ve imar parselinin geometrik biçimi lineer bir yapı tipolojisinin ortaya çıkmasına olanak sağlamıştır. Proje kapsamında kadın ve erkek olmak üzere iki ayrı bina isteği, benzer tipte iki bloklu çözüm yaklaşımını ortaya çıkarmıştır. Bununla birlikte her iki binaya ortak hizmet edecek iklimlendirmenin daha ekonomik bir çözüm olacağı düşünülmüş, bu nedenle her iki binaya hizmet vermek üzere blokların arasında teknik oda tasarlanmıştır (Şekil 3 ve 4).



Şekil 5. Zemin kat planı

Üst katlarda ise (1. 2. ve 3. katlar) yatakhane bölümlerinden oluşmaktadır. Bir kişilik ve üç kişilik odalardan meydana gelmektedir. Bir katta 14 adet üç kişilik ve 14 adet bir kişilik olmak üzere toplam 56 kişilik 28 oda bulunmaktadır. Bir blokta ise toplam 162 kişi barınabilmektedir. Plan yapısı olarak blok orta noktasından sağlanan dikey bağlantı elemanları ile yatakhanelere ulaşılmaktadır. Bununla birlikte blok başlarında-kuzeydoğu ve güneydoğu uçlarında yangın merdivenleri ile acil kaçış hatları sağlanmaktadır. Kat ofisleri de bu bölümde çözümlenmiştir. Bu alanlarda yapılan servis-yük asansörleri ile zemin katta bulunan çamaşırhane bölümlerine doğrudan bağlantı sağlanabilmektedir.



Şekil 6. Bina 1. 2. ve 3. kat planı

3.5.2. Cephe düzeni

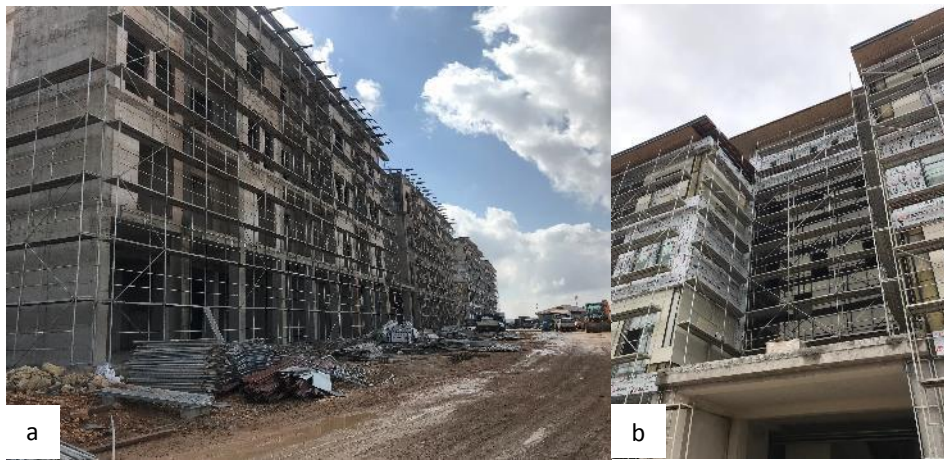
Cephe tasarımında kampüs alanı içerisinde ortak bir dile dönüşen pencere oranları, bina çatı ve saçak detayları ile uyumlu olması esas alınmıştır. Bununla birlikte diğer barınma amaçlı yapılan konukevi ve lojman yapıları ile uyumlu, az bakım gerektiren, uzun dayanımlı malzemelerden oluşturulması istenmiştir. Bu kapsamda cephelerde doğal taş görünümü sürdürülmüştür. Bina girişi sliken-cam cephe ile farklılaştırılmıştır. Bu seçim bir taraftan yapının giriş kısmını tanımlarken diğer taraftan ortak kullanım alanlarının yer aldığı bölümlerin daha ferah algılanmasına katkı sağlayacağı öngörülmüştür. Diğer taraftan zemin katta taşıyıcı sistemin tüm cephe boyunca devam ettirilmesi yönlenme ve yapı algısı artırılmaya çalışılmıştır. Bina girişlerinde bu taşıyıcılar tüm yüzey boyunca görülmekte ve bina saçığını da taşıyarak yarı-açık mekâna dönüştürmektedir.



Şekil 7. Yapının A-A Kesiti



Şekil 8. Yapının Batı (giriş) Cephesi (a) Blokların Batı (giriş) Cephesi Modellemesi (b) Yapının Batı (giriş) Cephesi Kesiti (c) A Blok Batı (giriş) Cephesi Modellemesi



Şekil 9. Bina batı cephesi ve bina girişi (a) Bina Batı Cephesi (b) Bina Batı Girişi (12.04.2019)



Şekil 10. Bina iç mekânı yapım süreci (a) Giriş Fuaye (b) Yatakhane Katı Koridoru (c) Tek Kişilik Oda (12.04.2019)

4. Sonuç ve Öneriler

Hasan Kalyoncu Üniversitesi öğrenci yurdu mimari tasarım projesi sürecinde elde edilen deneyimleri paylaşmayı amaçlayan bu araştırma sonucunda, kullanıcı gruplarının bu sürece katılımının sağlanmasının önemini ortaya koymaktadır. Bu durum aynı zamanda geleneksel bir mimari tasarım sürecinin yeniden ele alınmasına da işaret etmektedir. İçinde bulunduğumuz yüzyılda değişen konfor algısı ve teknolojik gelişmeler ile bütünleşik bir yaşam tarzı, fiziksel mekân tasarımlarını da etkilemektedir. Bu değişim süreci öğrenci yurtlarının asıl kullanıcıları olan öğrencilerin beklenti ve taleplerine de yansımaktadır. Öğrenci yurtları salt barınma ve çalışma alanlarının karşılandığı bir yer olmaktan öte öğrencilerin sosyalleşmesine katkı sağlayan yeni bir rol üstlenmektedir. Bu durum öğrencilerin mevcut yurt binalarının kullanım sonrası değerlendirmelerinde açıkça görülebilmektedir.

Nitekim elde edilen bulgular, öğrencilerin kaldıkları odaları büyüklüklerinden oda seçeneklerine, pencere sayı- büyüklüklerinden duvar renklerine, bilgisayarla çalışma ortamı sunulmasından çalışma masası-kitaplık ihtiyacına dek birçok konuda yetersizlikleri tanımlamışlardır. Bununla birlikte salt yaşam odaları değil ortak kullanım alanlarından beklentilerin değiştiği de söylenebilir. Çalışma odalarının çok büyük mekânlar yerine daha özelleşmiş küçük ve ergonomik alanlardan oluşmasının yanı sıra oyun salonları, spor salonu, tv-sinema gibi boş vakitlerinin değerlendirmek üzere özel mekân taleplerinin oluştuğu görülmektedir.

Bu araştırmada, öğrenci yurt binası örneğinde katılımcı görüşlerini de sürece dâhil eden bir mimari tasarım süreci geliştirilmektedir. Bu aynı zamanda bir süreç tasarımını içermektedir. Araştırma sonucunda elde edilen bulgular bir taraftan mimari tasarım sürecine ilişkin yenilikçi bir yaklaşım geliştirirken diğer taraftan ülkemizde kamu, özel ve kamu-özel sektör ortaklığı çerçevesinde yeni yapılacak öğrenci yurdu binaları için önemli ipuçları sunmaktadır.

Teşekkür ve Bilgi Notu:

Bu araştırma, yazarının aynı zamanda proje müellifi olduğu Hasan Kalyoncu Üniversitesi Öğrenci Yurdu mimari proje uygulamasına dayalı olarak hazırlanmıştır.

Kaynaklar

- Aktaş, E. (2017). Yurtlarda Kullanıcı Gereksinimleri Ve Mersin Kız Öğrenci Yurdu Örneğinde İncelenmesi. Yüksek Lisans Tezi, Yakın Doğu Üniversitesi, Fen Bilimleri Enstitüsü İç Mimarlık Anabilim Dalı, Lefkoşa.
- Arlı, E. (2013). Barınma Yerinin Üniversite Öğrencilerinin Kişisel ve Sosyal Gelişim ve Akademik Başarı Üzerindeki Etkilerinin Odak Grup Görüşmesi ile İncelenmesi. Yükseköğretim ve Bilim Dergisi, 3(2), 173-178.
- Bayazit, N. (1994). Endüstri Ürünlerinde ve Mimarlıkta Tasarlama Metodlarına Giriş. İstanbul: Literatür Yayıncılık.
- Gündoğdu, A. (2014). Suffa'dan Yurt'a Öğrenci Yatılı Hizmetleri. Eğitime Bakış: Eğitim Öğretim ve Bilim Araştırma Dergisi, 10(30), 1-2.
- Henriksen, L. (2015). Nordvest Dormitory - Sustainable Student Housing. Master Thesis, Aalborg University - Department of Architecture, Design and Media Technology.
- İzgi, U. (1999). Mimarlıkta süreç, kavramlar-ilişkiler. 1.baskı, İstanbul: Yem Yayınları.
- Karadayı Yenice, T. (2018). Birlikte Tasarım Deneyiminin Ardından; HKÜ Fizik Tedavi ve Rehabilitasyon Bölümü Eğitim ve Uygulama Binası Tasarım Süreci. Artium, 6 (1), 9-16.
- Karadayı Yenice, T. (2019). Hasan Kalyoncu Üniversitesi Konukevi Mimari Tasarımı. Artium, 7 (1), 50-56.
- Ketizmen, Önal G. (2011). Yaratıcılık ve kültürel bağlamda mimari tasarım süreci. Uludağ Üniversitesi Mühendislik-Mimarlık Fakültesi Dergisi, 16(1),155-162.
- Lawson, B. (1990). How designers think. Boston: Butterworth Architecture Press.
- Sak, H. K. (2015). Kredi Yurtlar Kurumunda (KYK) Barınan Yükseköğretim Öğrencilerinin 'Yurt'a İlişkin Metaforik Algılarının İncelenmesi (Anadolu Yakası Örneği). Yayınlanmamış Yüksek Lisans Tezi. İstanbul: Yeditepe Üniversitesi Eğitim Bilimleri Enstitüsü.
- Taş, B., Türkan, O. (2016). Üniversite Öğrencileri İkametgâh Durumu ve Şehir İlişkileri. Journal of International Social Research, 9(47), 403-410.