

XV ve XVI ıncı asırlarda

## OSMANLI İMPARATORLUĞUNDA TOPRAK İŞÇİLİĞİNİN ORGANİZASYONU ŞEKİLLERİ.

I

### Kulluklar ve Ortakçı Kullar

Osmanlı imparatorluğunda, bilhassa memlekete büyük miktarlarda esir ithal edilmiş olduğu tahmin edilen istilâ devirlerinde, auretî umumiyede memleketin sosyal ve askerî hayatında ve hususile ekonomik faaliyetin muhtelif şubelerinde «köle» nin işgal ettiği mevkiin ehemmiyeti ne olmuştur ?

İtiraf etmek lâzım gelir ki, henüz lâyikile tetkik edilmemiş olan bu mühim meseleler hakkında çok bir şey bilmemekteyiz ve bu tetkikimizle biz, bu mevzuu böyle umumî bir şekilde vazetmekten ziyade ancak pek hususî bir cepheden yâni esir emeğinin toprak işçiliğindeki hissesini tayin bakımından aydınlatmağa çalışacağız. Esasen; bu mesele de bizi doğrudan doğruya ve esirlerin toprak işlerinde çalıştırılması şekillerine, kullar vasıtasile işletilen ziraî teşebbüslerin ekonomisine ait teferruatı ihtiva etmekten ziyade dolayisiyle; yani Osmanlı imparatorluğunda gerek çiftçi sınıfların hukukî statüsünü tayine ve gerekse umumiyetle toprak işçiliğinin organizasyonu şekillerini aydınlatmağa yarayan ve bu suretle Türkiye iktisadî ve içtimaî tarihinin ana meselelerinden bir kaçını kurcahyan nadir ve tipik bir hâdise olmak itibarile alâkadar edecektir.

Filhakika; ileride görüleceği üzere, bu makalenin mevzuunu teşkil eden «ortakçı kullar» ile bu ortakçı kulların yerleştirilmiş ol-

duđu köyler - ki biz oralara kulluk diyoruz -, şimdiye kadar mevcudiyetleri bile malûm olmıyan «mesele» ler oldukları halde, iktisadî ve içtimaî tarih tetkikleri bakımından büyük bir alâka arz etmektedirler. O kadar ki; Osmanlı imparatorluğunda hür köylü (re'aya) sınıflarından büsbütün ayrı bir hukukî sitatüye sahip bulunan «ortakçı kullar» m mevcudiyetleri ile hakikî miktarları hakkında burada verdiğimiz malûmat, Türkiyede muhtelif içtimaî sınıflar arasında toprak işçiliğinin doğurduğu münasebetler meselesinin tarihini yazabilmek için nazarı itbara alınması zarurî olan malzeme meyânında mühim bir mevki işgal etmektedir.

Ehemmiyeti bu kadar büyük olduğu halde, henüz kimse tarafından temas edilmemiş bir vaziyette bulunan bu meseleyi biz, bu makalemizde aşağıdaki plân dahilinde işlemek niyetindeyiz:

Makalemizin birinci kısmında ; yeni bir ilmî mevzuu vazetmek, işlemek ve tenvir edebilmek için giriştiğimiz metodlu araştırmaların muhtelif yollarını, kullanılan malzemenin mahiyetini ve elde edilen neticeleri kısaca gözden geçireceğiz. Bu suretle Türkiye iktisat tarihinin oldukça karışık ve o nisbette ehemmiyetli bir mevzuunu nasıl bulup vazetmiş olduğumuzu izah ile onun üzerinde orijinal bir işçilik nümunesi göstermeğe çalışacağız.

Makalenin ikinci kısmında ise ; bu suretle tamamen kendi imkân ve vasıtalarımızla inceliyerek vaz, teferruatını tesbit ve ameliliğini de kendimiz yaptığımız bir mevzuu, gerek Türkiye iktisat tarihinin ve gerekse sureti umumiyede ekonomik ve sosyal tarihin ana meseleleri ile olan alâkalarını tayin etmek suretiyle, mânalandırmayı ve tefsir etmeyi tecrübe edeceğiz.

## BİRİNCİ KISIM

# Meselenin vaz'ı, tetkik edilen membarların tavsif ve tahlili.

Osmanlı imparatorluğunda toprak işçiliğinin «ortakçılık» nâmı altında tanılan organizasyonu şekillerile, hukuken hür olan köylü (re'aya) sınıflarından büsbütün ayrı bir hukukî sîtatüye sahip bulunan «ortakçı kullar» m mevcudiyetleri ve hakikî miktarları hakkında malûmat veren membarlar, şüphe yok; muhtelif devirlerde yapılmış olan büyük arazi ve nüfus tahrirlerinin neticelerini tesbit eden hakana mahsus defterlerdir [1]. Yalnız; elimizde bulunan defterlerin ekseriyeti, ortakçı kulların artık ortadan kaybolmağa başlamış buldukları XVI ncı asrın başlarında yazılmış olduklarından, bu gibi teşkilâtın hakikî mahiyeti ile vaktile işgal etmiş olduğu mevkiin tayini için diğer bazı membarların yardımına müracaat etmek lâzım gelmektedir.

Filhakika; mevzuubahs defterlerde ve muahhar kanun ve tahriratta tetkik ettiğimiz bu kul çiftçiler muhtasar bir şekilde ve sadece ortakçı veya ortakçı kul olarak kaydedilmiş bulunmaktadırlar. Bu suretle, yalnız bu membalardan kendilerinin oralara ne zaman ve nasıl yerleştirilmiş olduklarını tahkik etmek ve tâbi tutuldukları muamelenin hususiyetlerine ait malûmat edinmek mümkün olmamaktadır. İşte; bu husustaki vuzuhsuzluğun ortadan kalkması için, bir nevi nüfus ve vergi istatistikleri mahiyetinde olan bu defterlerle uzun bir zaman ünsiyet etmek lâzım gelmiş ve dikkatsiz bir göz için çok bir şey ifade etmiyen «kul» kayıtlarının metodik bir şekilde derlenip toplanması ile eski tarihli nâdir bir kaç köhne defterde tesadüf edilen tafsilâtın ışığı altında tetkikleri meseleyi bir hayli tavsif etmiştir.

---

[1] Bu defterlerin mahiyet ve ehemmiyeti ile, yazılış usullerine ait etraflı malûmat, yakında neşredilecek olan «Osmanlı imparatorluğunda, büyük nüfus ve arazi tahrirleri ve Hakana mahsus istatistik defterleri» isimindeki tetkikimizde mevcuttur.

Bu suretle biz; imparatorluğun her köşesini ayrı ayrı tetkik ettikten sonra, ortakçı kulların yerleştirilmiş olduğu köyler (kulluklar) ın, XVI ıncı asrın başlarına doğru, bilhassa şu mıntakalarda toplanmış olduğunu tesbit etmeğe muvaffak olduk:

A) İstanbul civarındaki Haslar kazasında, 110 kadar köy içinde diğer re'aya ile karışık bir halde ve münhasıran çiftçilikle meşgul bulunan ortakçı kullar..

B) Bursa ve Biga civarında oldukça kesif köyler halinde çiftçilikten başka ayrıca padişaha mahsus inek ve koyunların çobanlığı ve bağcılık gibi işlerle de meşgul edilen kullar.

C) Garbî Anadolu ile Rumelinin bazı vüzera vakıflarındaki ortakçı kullar.

D) Edirne ve Konya civarında kul olduklarını tahkik etmek bizim için mümkün olmayan ve sadece ortakçı namı altında anılan köylüler.

## A

### İstanbul Haslar kazasındaki ortakçı kullar

K u l l u k l a r içinde XV inci asrın son nısfındaki vaziyetinin en iyi tesbit etmeğe muvaffak olduğumuz merkezlerden birisi; şüphe yok, bir müddet sonra mühim bir kısmı sultan ikinci Beyazıt camii evkafına ilhak edilecek olan İstanbul Haslar kazasıdır. Bu sebeple, bu kaza dahilinde mevcut ortakçı kulların vaziyetini tetkik ve tesbit edecek olursak, sureti umumiyede kulluklar hakkında bir fikir edinmek bizim için kolay olacaktır.

Filhakika; bu kaza içinde mevcut 163 küyden 110 kadarında ziraatle meşgul halkın mühim bir kısmı, toprağa yerleştirilmiş esirler, yâni padişahın kulları ve cariyeleri ile, onların neslinden olup ta hukuken kul olmakta devam eden kimselerdi. Bununla beraber; bu kulları veya kuloğullarını büyük çiftliklerde ırgat gibi çalıştıracak yerde; diğer hür köylüler gibi ve onların arasında, küçük çiftçi işletmeleri üzerinde kendi hesaplarına çalışır bir hale sokabilmek için; im gelen toprak, tohum, hayvan vesaire gibi işletme sermayeleri temin edilerek müstakil bir çiftçi gibi, toprağa yerleştiril-

meleri münasip görülmüştür. Bu suretle; mevzuubahs toprak kölelerini hukukî cihetten olduğu kadar iktisadî bakımdan da sahiplerine tâbi bulunduran bağlar, onları imparatorluğun yaratmağa çalıştığı içtimaî münasebetler nizamı içinde hakikî kölelikle hür köylülük arasında tipik bir merhale teşkil eden ayrı bir içtimaî kategori vaziyetine sokmuş bulunmaktadır.

Filhakika; Osmanlı imparatorluğu nizamında hukukan hür addedilen re'ayadan tamamen farklı olarak bu ortakçı kullar sahiplerinin malıdır ve resmen azâd edilmeyince bu kölelik vaziyetinin neticesi olan hukukî mâdûniyetlere mahkûmdurlar. Bu itibarla kendilerine islâmî hukukun rikkîyet esasları tatbik edilmektedir. Miraslarının hür insanlardan farklı bir şekilde intikale tâbi tutuluşu, hariçten evlenmek ve istedikleri yerde istedikleri gibi çalışmak hususunda serbestiden mahrumiyet, angarya mesaiye mecburiyet, cezalanacakları zaman ancak sahiplerinin müdahalesiyle kadı huzuruna celbedilebilmeleri gibi hususiyetler, onların hukukî sîtatülerinin bu mâdûniyet ve iktidarsızlık vasıflarını izah etmektedir. Diğer taraftan şayanı dikkattir ki; Türkiyede, tetkik ettiğimiz devirlerde, yalnız esir soyundan köylülere karşı tatbik edilen bu nizamlar, hür olan köylü (re'aya) lara tatbik edilenlerden tamamen ayrıdır ve ancak orta zamanda bir kısım Garbî Avrupa memleketlerinde mevcut bulunan ve s e r f tâbir edilen toprak kölelerine tatbik edilen teamüllere çok benzemektedirler.

XVI ncı asrın başlarına doğru Türkiyede ancak mahdut mîntakalarda bazı nâdir nûmunelerine tesadüf edilebilen ve adedi git-tikçe azalarak diğer re'aya arasında kaybolduğu görülen bu ortakçı kulların hukukî sîtatülerinin Garp orta zamanının serf tâbir edilen toprak kölelerinin hukukî sîtatülerine tamamen benzediği halde, bizdeki imparatorluk nizamının umumî köylü tipini teşkil eden re'ayanınkinden sarîh bir şekilde ve itina ile ayrılmış olması ise, üzerinde ısrarla durulması lâzım gelen mühim bir mesele teşkil etmektedir.

Filhakika; Osmanlı kanunnamelerinde ortakçı kullar için hususî bazı hükümlere ancak bir iki yerde tesadüf etmek mümkün olduğu gibi; doğrudan doğruya ortakçı kullara ait bulunan nâdir bazı kanunlar da tipik Osmanlı kanunlarından tamamen ayrı hükümlerden vücade getirilmiş bulunmaktadır [2]. Bundan başka; nü-

[2] Türkiyat Enstitüsü tarafından bastırılmakta olan ve «XV ve XVI me-  
asırlarda, Türkiyede ziraî ekonominin hukukî ve malî esasları» ismini taşıyan

fus ve arazî defterlerinde re'ayayı kayıt için kabul edilmiş olan usuller haricinde ortakçı kulları kayıt için hususî tâbirler ve işaretler mevcuttur. Çok defa; her türlü iltibasa meydan vermemek için ayrıca sarîh izahat ta verilmekte olduğu gibi; hıristiyan veya müslüman re'ayanın yalnız vergi mükellefi çağındaki yetişkin erkekleri kaydedildiği halde, ortakçı kullar ellerindeki tohum ve çift miktarı, karıları ve çocukları ile beraber ve herhangi bir çiftliğin demirbaş defterinde olduğu gibi, tafsilâtı ve yaşlariyle kaydedilmiş bulunmaktadır [3].

eserimizin metin kısmında, bu *Osmanlı kanunnâmelerinden* (50) kadarı aynen, izahlı ve mukayeseli bir şekilde bastırılmış bulunmaktadır. İmparatorluğun hemen her köşesinde mer'î olan ziraî örf ve âdetleri ayrı ayrı tesbit etmek suretiyle memleketin tam bir tablosunu vücade getiren ve o r t a k ç ı v e k u l olmalarıyla çiftçilerle bu o r t a k ç ı k u l l a r ı n vaziyetini mukayeseye medar olabilecek olan bu kanunnâmeler içinde, ortakçı kullara ait bulunan *İstanbul Haslar kanunu* ile bu kanunu tamamlayıcı mahiyette görülen bazı kayıtlar, kitabın 86 - 109uncu sahifeleri arasında bulunmaktadır.

[3] Filhakika; İstanbul Haslar kazasına ait olup aşağıda tahlil edilen 904 tarihli defterin ve bu defterden çıkarılmış bazı fotoğrafların tetkikinden anlaşılacağı veçhile; K u l l u k l a r da bulunan çiftçiler, birbirinden itina ile ayrılması lâzım gelen muhtelif zümreler halinde bir arada buldukları zaman deftere şu şekilde ayrı ayrı yazılmaktadırlar:

1) *Ortakçılar* namı altında ortakçı kullarla çocukları ve karıları, henüz kendilerine çift ve tarla verilemediği için *ortakçılık bedeli mukataaya* bağlanmış olan kullar ve onların aileleri efradı, ortakçı kul olmadığı halde hassa cariyelerden biriyle evlendiği için, başkasına ait bir mülk vaziyetinde olan bir cariyeyi kullanmak dolayısıyla, kendisinden *hizmeti cariye bedeli* bir para alınan ve çocukları da analarının hukukî sitatüsünü takiben kul olacak olan kimseler. Bu suretle; «bedeli hizmeti cariye» vermekle mükellef hür kimseler, ortakçı kullar arasında kaydedilmiş oldukları gibi, ancak karıları öldükten sonra, «avrata fevt olduğu sebepten bedeli hizmeti ref'olunup haraçla İспенç vazedildi.» gibi kayıtlarla diğer hür köylülere benzetilmektedirler. Bu gibi şahısların kaydı üzerinde bazan «avrata zimmiye imiş» yahut «azâdedir.» şeklinde tashihler görülmektedir.

2) Gerek *ortakçı kullardan* ve gerek *reayadan* ayrı bir zümre teşkil eden ve çoluk ve çocuklarıyla ayrı ayrı tesbit edilmiş bulunan *sürgünler*..

3) Hariçten gelüp *kulluklarda* yerleşen ve yahut kulluk halindeki köy-

1. — 904 tarihli Haslar Defteri

Bundan başka; ortakçı kulların hukukî statülerinde mevcut olup onları hür köylü (re'aya) sınıflarından ayıran hürriyetsizlik halini tebarüz ettirmek için elimizde ayrıca sarih tarifler ve izahat ta mevcuttur.

Filhakika; aslı İstanbul şehir ve inkılâp vesikaları müze ve kütüphanesinde M. Cevdet yazmaları arasında (orta boy, N. 77) bulunan 904 (1498) tarihli İstanbul Haslar kazası defteri\* nin başında uzun bir Haslar kanunu da mevcuttur ki; bu kanun, diğer Osmanlı kanunnamelerinde tesadüf edilmeyen bir hususu, yani ortakçı kulların hukukî statüsünü büyük bir sarahatle uzun uzadıya izah etmektedir. Yukarıda ismi geçen eserimizde 86-104 üncü sayfeler arasında aynen tabedilmiş bulunan ve burada ancak bazı kısımları zikredilecek olan bu kanunun mahiyet ve kıymetini anlatabilmek için, bu kanunun bulunduğu (904) tarihli Haslar kazası defteri hakkında bir kaç söz söylemek lâzım gelmektedir.

Filhakika; yukarıda söylediğimiz gibi, bu defter hicretin (904) üncü yılında tahrir emini Osman çelebi ve kâtip Mehmet bin Hızır marifetile bu mntakada yapılan bir tahrir ve teftişin neticelerini tesbit etmektedir. Maamafih; defterin içinde bulunan bazı kayıtlara göre; (904) tarihinde yazılan bu defterin esas ve mehazının da Fatih devrinde 884 de Şeyhülislâm tarafından yazılan daha

---

lerde sadece ziraatla meşgul olan re'aya ile yeniçeri, sipahi gibi zümreler. Bu gibiler, ancak devlete herhangi bir şekilde vergi vermek itibariyle ve yalnız vergi mükellefi olarak kaydedilmiş bulunmaktadırlar. Âzad edilmiş kimseler (mu'taklar) da, ellerinde itaknâmeleri bulunduğu veya bu hususu resmen isbat edebildikleri için, re'aya arasında kayıtlıdır. (Bilhassa I - V numaralı fotoğraflara bakınız).

[\*] Tetkiklerimizi bidayette bu defterin, İstanbulda, Başvekâlet Arşivinde (533) numarada kayıtlı bulunan, 1122 tarihli bir nusaddak sureti üzerinde yapmış bulunuyorduk. Bilâhara, ismi geçen kütüphaneye vakf edilen M. Cevdet yazmaları arasında, aslını bulunca kayıtları ve yaprak numaralarını bu nüshaya göre tashih ettik. Bu makalenin sonuna konmuş olan fotoğraflar da bu orijinal nüshaya âit bulunmaktadır.

eski tarihli diğer bir defter olması lâzım gelmektedir [4]. Bu itibarla; bu mntakada kulların yerleştirilmesi tarihini, buraların Türkler tarafından işgalini takip eden senelere kadar çıkarmak mümkün olur. Filvaki; tarihî kaynaklar da İstanbul Fatih Sultan Mehmedin fethettiği memleketler halkından bir kısmını sürüp İstanbul kırlarına yerleştirmiş olduğunu tesbit etmektedirler. Bundan başka; Biga civarında ve diğer bazı büyük vakıfların arazisi üzerinde ortakçı kul olarak, yerleştirilmiş bulunan köylülerin sürülüp getirilmiş kullar olduklarına dair elimizde kayıtlar mevcut bulunduğu için, bu esir sürüp köylere yerleştirme usulünün Türklerde eski bir an'ane teşkil etmiş bulunduğunu söyleyebiliriz. Bununla beraber; «Osmanlı imparatorluğunda iskân ve kolonizasyon metodları» ismini taşıyan ve henüz neşredilmemiş diğer bir tetkikimizin sürgünler bahsinde etrafı tebarüz ettirdiğimiz veçhile, fethedilen memleketlere ana vatandan sistemli bir şekilde muhacir sürüp yerleştirmek

[4] Filhakika; elimizde bulunan (904) tarihli Haslar defterinin muhtelif yerlerinde, daha eski defterlerden bahis mevcuttur: «Azâde, bermucebi defteri atik» (yp. 55). «Meçhulâtı mezkûre eski defterde mukayyet amma köylü tahkik edemediler.» (yp. 15). «Köhne defter» (yp. 70). Aynı şekilde; (138) inci yaprakta «Şeyhülislâm defteri» inden 139 uncu yaprakta da «Mevlâna Lûtfullah'ın kaydettiği mufassal defter» den bahsedilmektedir. 18 inci yapraktaki kayıttan ise; «Hassın köhne kâtibi Ali» nin bazı ortakçı yerinden kendisi için çayır yaptığı anlaşılmalıdır.

Aynı şekilde; defterin kabının altındaki renkli kâğıt üzerinde derkenar şeklinde mevcut kayıtlardan anlaşılan mâna da şudur:

Haslar kazası, Osman çelebi tahririnden beş sene sonra Semâne müderrisi Mevlâna Seydi tarafından teftiş edilmiştir. Bu husus için; mezkûr müfettiş Mevlâna Seydiye, Ahmet çavuş eliyle, bir hüküm ve iki adet Haslar defteri, ve danışmendlerinden Mevlâna Kasım vasıtasıyla de biri nişanlı diğeri nişansuz iki kanunnâme ve «Hacı Hızır oğlu yazup arz ettiği kazâyâ defterlerinden dört cüz, ki yetmiş varaktır» gönderilmiştir. İşte; teftişe esas olmak üzere gönderilen bu iki defterden birinin elimizdeki (904) tarihli Haslar defteri olduğu halde; diğerinin Fatih Sultan Mehmet zamanında yazılmış eski bir defter olduğu aşağıdaki şu kayıttan anlaşılmalıdır :

«Gönderilen iki mücellet defterin birisi merhum mağfur-un-leh Sultan Mehmet tâbe-serah zamanında yazılan defter olup birisi dahi padişah-ül-islâm vel-müslimîn padişahımız 'izze nasrûhu hazretleri zamanında yazılan defterdir. Mücezzâ olan defter dahi kezâlik. Tahriren fî 26 Şaban sene 909.»



usulile, dâr-ül-harbden ana vatana esir sürüp yerleştirmek arasında esaslı bir fark mevcuttur. Ve iki türlü «sürgün» ü birbirinden itina ile ayırmak lâzım gelir. Birinci nevi muhacir sürgünler daha ziyade imtiyazlı bir zümre teşkil ettiği halde; ikinci zümreye dahil olan esir sürgünler, k u l olmakta devam etmektedirler.

**Kul, sürgün ve re'aya arasındaki farklar :**

Filhakika; tetkik ettiğimiz (904) tarihli Haslar defterinde sürgünlerin ortakçı kullardan ayrı olarak yazılmış, hattâ re'ayaya bile katılmamış olması, bu hususta dikkate şayandır\*. Diğer taraftan; «re'ayayı karye-i mezkûre Moradan sürgünler imiş», (Aranvut kemerî karyesi; y.p. 74); «re'ayayı karye-i mezkûre an sürgünânı Davutpaşa», (Şerefağa köyü, y. p. 19); «Reayayı kariyei mezkûre an sürgünânı Mora» (yp, 15; Avaz), şeklindeki kayıtlarda da re'ayanın s ü r g ü n olduklarının tasrih edilmiş olması, sürgünlerin ortakçı kullara değil, daha ziyade re'ayaya benzetildiklerini göstermektedir.

Gerçi; sürgünler ekseriya re'ayadan ayrı bir zümre halinde ve tıpkı ortakçı kullar gibi kadınları ve çocukları ile birlikte yazılmaktadır\*. Fakat; bu hususî tedbir onların daha ziyade kaçıp eski vatanlarına dönmelerine mâni olmak için alınmış olsa gerektir. Yoksa sürgün ile ortakçı kul arasındaki farklar, sürgün ile re'aya arasında olan farklardan daha büyüktür. Ve bu sebeptendir ki; ekseri ortakçı kullar, kul olmanın kendilerine tahmil ettiği mükellefiyetlerden kurtulabilmek için, kendilerinin «kul» değil «sürgün» olduklarını iddia etmekte ve ancak bu hususu isbat edemedikleri takdirde yine kul olarak kalmaktadırlar. Aşağıdaki şekillerde tesadüf ettiğimiz kayıtlar bu hususu teyit etmektedir :

«Mezkûr, köhne (defter) de k u l l a r arasında mukayyet, Davutpaşa sürgünü yin dedi, isbat etmemekle bedeli çift vazolundu». «Mezkûr Davutpaşa sürgünü yin dedi, isbat edemedi. Köhne defterde o r t a k ç ı k u l yazılıp sonra çiftten ağırlık ile çıkmış bulundu. Ol ecilden mukata'a vazolundu». «Azâdeyin, dedi, İsbat edemediği sebepten mukata'a vazolundu». «Mezkûre için eri İskender paşa sürgünlerinden dedi, isbat edemedi». «An sürgünânı Nasuh bey, Mezkûrün hürriyeti sabit oldu.» «An sürgünânı Pıriştine». «An sürgünânı Menteşe». «Re'ayayı kariyeyi mezkûre şüphelü ol-

[\*] IV ve VI numaralı fotoğraflara bakınız.

duđu sebepten sürgün ihtimailn verip ihtiyaten ođul ve kızı ile sebt olundu.» (Foto. VI ya bakınız.)

## 2. — İstanbul civarının iskânı meselesi ve kullukların tesisi

Görülüyor ki; İstanbul civarını iskân için Fatih Sultan Mehmedin sürüp getirdiđi köylüler arasında, harp esirleri kadar hür insanlar da mevcuttur ve iki türlü sürgünü birbirine karıştırmamak lâzımdır. Bununla beraber; kuvvetle iddia edilebilir ki; İstanbul civarındaki kulluklar daha ziyade harple fethedilen kalelerde tutulduđu için esir muamelesine tâbi bulunan hıristiyanlarla teşkil edilmiştir. Filhakika; İstanbul ve civarının iskânı meselesi mühim bir devlet işi teşkil ettiği sıralarda; bu gibi harp esirlerinin ve bunların içinden bilhassa padişahın hissesine düşenlerinin İstanbul civarında toprađa yerleştirilmiş köle halinde, tohum ve levazım Beylikten verilerek, yarıcılıkla çalıştırılması münasip görüldüđu muhakkak gibidir.

Fatihin İstanbul ve civarına yaptıđı sürgünler arasında, bu suretle hıristiyan kul sürmek şeklinde tezahür eden bu nevi sürgün işinin mahiyeti hakkında bir fikir verebilmek için bu işleri ya kından görmüş olan tarihçilerin yazdıklarını gözden geçirelim:

Bunlardan, İstanbulun fethini müteakip yaptırılan bina tahriri işlerini idare etmiş bulunan Tursun Bey tarihinde şöyle demektedir:

Fatih, «kılıçla fethettiđi memâliki küffardan sebayâyı üsârâ getirip etrafı İstanbula kondurup köyler ve mezâri' vazetti. Şöyle ki, hâli yer kalmayıp tamam mamur eyledi. Her vâdi-i gayrı zi-zer' hadâyıkı zâti behcet şeklin gösterdi». (Tarihi Ebülfeth, Mehmet Arif Bey tab'ı; İstanbul 1330. sf. 67).

Aynı şekilde Fatihın muasırı olan Rum tarihçisi Kritovulos da türkçeye (Tarihi Sultan Mehmed Hanı Sâni) namile tercüme edilmiş olan tarihinde İstanbul civarının iskânı işlerinden şu şekilde bahsetmektedir.

«Padişah hazretleri Sırp, Macar ve Bulgar hıttalardan bir çok ahaliyi İstanbul civarına naklettirerek buraların da imar ve iskânına sarfı himmet eyliyordu. Bu baptaki makasıdı seniye, evvelâ İstanbul civarı münbit ve mahsuldar tarlaları havi olduğundan, buralarının celbolunan nüfusunu tahsisinde sarfı ve bu suretle ihtivacı memleketin tehvi-

ni, saniyen mevakii mezkûre çöl halinde, gayrı meskûn olduđu cihetle seyrü seyahat edenlere bâisi emniyet olamadığından iskânı ahali suretile temdidini ve âsaişin temini idi». (Sf. 113).

«Sultan Mehmet Hazretleri İstanbul umuru idaresi ve sairesi ile iştigale başlayıp buraya naklettirdiği Morahlardan sahibi fen ve malûmat olanları şehir dahilinde tavtın ve diğerlerini de memleketin civarındaki halî arazide iskân ettirerek buralarda parça parça köyler teşkil ettirdi. Ve ziraatle iştigal etmeleri için cümlesine hububat ve çift hayvanı i'tâ eyledi..» (Karolidi tercümesi; İstanbul, 1328. Sf. 128).

Rum tarihcinin bu ibarelerinde İstanbul civarına iskân edilen Morahlarm, Sırp, Macar ve Bulgarların harp esirleri arasından seçildiği ve buralara ortakçı kul olarak yerleştirildikleri tasrih edilmiyorsa da; diğer tarihî membalarda, Sırbistan ve Moraya ait olmak üzere, bu hususu tekit eden kayıtlar mevcut bulunmaktadır:

«Andan sonra Sultan Mehmet Lâz eline vardı. Sivri-ce Hisari ve Umul Hisarını fethedip vilâyetin yağma eyledi. Andan sonra çıkan esirleri hesabın Allah bilir, İstanbul dairesinde olan kâfirlerin ekseri andan çıkanlardır. Hicretin 858 yılında fetholundu». (Tevarih-i âl-i Osman. Breslave, Glese basımı, 1922; Sf. 111).

«... Niyeti gaza diyip Mora vilâyetine yürüyüp doğru Yeni şehre varıp ... andan göçüp Bakre-o Hisarına varıp anı dahi fethedip kâfimi İslâmbul kırlarına sürdüler..»

(Neşri tarihi; Veliyyüddin efendî kütüphanesindeki nussha, yp. 222).

Aynı şekilde Midilli hisarının ve Kefe, Menküb, Akkermanın fethine ait tarihî kaynakların verdiği malûmata göre de; bu sıralarda fethedilen memleketler halkının kalelerin işgalini müteakip, bütün mevcutlarıyla ve emlâkiyle defter edilerek padişaha arzedildiği, padişahın da bunlar arasından, genç oğlan ve kızları esir olarak maiyetindeki zevata dağıttığı; geriye kalanlardan bir kısmının İstanbula sürülmesini emrettiği, diğer bir kısmını da cizyeye bağlayarak yerinde bıraktığı anlaşılmaktadır [5]. Gemiler dolusu İstan-

[5] Bu hususlar için Neşri, Tursun Bey, Kritovuios ve Hammer tarihlerine bakılabilir.

bula sevk edilmiş olduğu anlaşılan bu kısım halkın şehirde tâbi tutulduğu muamele ayrıca tahkika muhtaç olmakla beraber İstanbul civarına iskân edilenlerden bir kısmının bizim bu makalede tetkik ettiğimiz ortakçı kulları teşkil ettiği muhakkaktır.

Bu şekilde yapılan esir sürgünlerinin yalnız İstanbulun içine ve civarındaki köylere değil, muhtelif muntakaların imarı veya siyasi mülâhazalarla (yeni fethedilen memleket halkının diğer taraflara dağıtılarak yerlerine müslüman yerleştirilmesi maksadıyla) bazan Anadoluya da yapılmakta olduğu anlaşılmaktadır. Bu hususta Neşri tarihinin Akkermanın fethi münasebetiyle naklettiği hâdise aşağıdaki şekilde cereyan etmiştir :

«Kâfirler âciz olup kal'ayı teslim ettiler. Sancakı islâm dahi dikilüp nevbeti sultanî uruldu. Andan padişah buyurdu : eminler şehre girip Hisardan çıkacak esirleri çıkardılar. Padişah bunların nicelerin illere bağışlayıp ve nicelerin dahi İslâmbula sürdüler. Ve bazı dahi Anadolu-da eski Bigaya gönderdi, mamur etmek için..» (Yp, 259)

Biga civarında ileride tetkik edeceğimiz kullukların da bu suretle teşkil edilmiş olması muhtemeldir. Filhakika; Biga civarındaki kulluklardan birinin üzerinde şu şekilde bir kayıt mevcuttur: «Zikrolan üç pare karyelerin keferesi dâr-ül-harbdan emir ile sürülüp getirilmiş ortakçılardır..» Aynı şekilde; Bursa civarında Rumeliden sürülmüş Bulgar köylülerinin [6] ve Biga civarındaki ortakçılarının, İstanbuldaki ortakçı kullar gibi, aynı şartlara tâbi olarak ziraatle meşgul olmakta veya padişahın inek, koyun ve kara sığırlarına bakmakta olduklarını görmekteyiz. Bundan başka; Bursa civarında padişaha veya eski büyük vezirlere ait vakıflarda kesif bir şekilde ortakçı kulların mevcut bulunuşu da bize İstanbul sürgünlerinden daha önce veya daha sonra muhtelif tarihlerde olmak üzere, bir çok sürgünlerin yapılmış bulunduğunu; bazı büyük ve eski vüzerâ vakıflarında tesadüf edilen ortakçı kulların da bu vezirlerin fütihat esnasında hisselerine isabet eden harp esirleri olduklarını tahmin ettirmektedir.

Fatih devrinde büyük bir vüs'at kesbetmiş olan ve gözleri önünde cereyan etmiş bulunan sürgün hareketlerini kaydeden yuka-

[6] Aşağıda, Bursa civarındaki kulluklar mevzuubahs olduğu zaman bu kayıt aynen zikredilecektir.

rida ismi geçen tarihçilerin bu daha evvelki sürgünleri kaydetmeği ihmal etmiş olmaları mümkündür. Bu makule toprak kölelerinin az zaman içinde diğer re'aya arasına karışıp kayboldukları düşünülürse; bu ortakçı kulların ve dolayısıyla esir sürgünlerinin vaktiyle bizim bildiğimizden çok daha büyük mikyaslarda mevcut olmuş bulunduğu meydana çıkar. Bu vaziyette; Fatih'in tatbik ettiği sürgün usullerinin, esasen ötedenberi mevcut olan idarî tedbirlerin, bu devre has büyük fütuhât neticesinde, büyük bir nisbet almış şekilleri olması lâzımgelir. Elimizde eski sürgünlere ait hususları da tamamen tenvir edecek membalarm ve bilhassa arşiv malzemesinin bulunmaması, kullukların Türkiyede vaktiyle nasıl teşkil edilmekte oldukları ve işgal ettikleri mevki hakkında bizi esaslı malûmat edinmek imkânlarından maalesef mahrum bırakmaktadır.

### 3. — Hukukan hür olan ve olmayan köylüler

Demek oluyor ki; **ortakçı kulların** bilhassa harp esirleri arasından ayrılmış oldukları ve bu itibarla resmen azad edilmedikleri müddetçe sahiplerinin köleleri kalmakta devam ettikleri muhakkaktır. Bu hususta en büyük delil, mevzuubahs ettiğimiz İstanbul Hasları defterinde kayıtlı bulunan ortakçı kullardan çoğunun üzerinde bu hali tasrih eden kayıtların mevcut bulunmasıdır [7].

Bu suretle; hukukî sitatüleri ayrı, muhtelif çiftçi zümrelerini ihtiva eden köylerde, bu vaziyet her şahsın ismi üzerinde ayrı ayrı kayıt ve işaret edilmekte olduğu gibi; ekseriya zamanla birbirine karışmak tehlikesini gösteren bu taksimatın doğurduğu hukukî meseleleri tavzih için ekseriya tahkik ve teftiş lüzumunun hissedilmiş olduğu da anlaşılmaktadır. Bir misal vermiş olmak için, İstanbul Haslar defterinden Asomato köyüne ait olup bu neviden bir teftiş:

[7] Filhakika; bu meyanda tesadüf edilen kayıtlardan bazıları şunlardır:

«Ehli zimmetten olduğu sabit oldu.»; «Hürriyeti sabit oldu.»; «Defteri atikte cariyeye kaydedilmiş amma azâde, elinde *atıknâmesi* var.»; «Azâdeyim dedi, isbat edemediği sebepten *mukata'a* vazolundu.»; «*Bedeli hizmeti cariyeye* almıya, avratının hürriyeti sabit oldu.» «Mezkûr hürriyetini isbat ettiği e-cilden avreti için *bedeli hizmet* vazolundu.»; «Cariye oğlu olduğu sebepten *bedeli enbâzi*.»; «Cariye olmak ihtimali var.»; «Bedeli hizmeti cariyeye alınmıya, avretinin hürriyeti sabit oldu.»; «an cevâri-i Mahmutpaşa.»; «Abdi Has»; «teftişe muhtaç, cariyeliği zahir oldu.» (Bilhassa III, VI ve VII numaralı fotoğraflarda isimlerin üzerindeki kayıtlara bakınız).

ve tahkik mevzuu teşkil etmiş bulunan bir ihtilâf kaydını nakledebiliriz. Bu kayda göre, mevzuubahs ihtilâf şundan ibarettir: Bu köy halkı kendilerinin **o r t a k ç ı** ve **k u l** olmayıp sadece **e h l i z i m m e t** ve **h ü r r e ' a y a** olduklarını ve köhne defterde **o r t a k ç ı** kaydedilmiş olmalarının hakikate uygun olmadığını iddia etmektedirler. Padişah, bu meselenin ihtimamla teftiş edilerek şer'an hürriyetleri sabit olanların vaziyetinin tashih edilmesini emretmiştir. Bunun üzerine, hürriyet talep edenlere isbat teklif edilmiş ve isbat edenlerin hürriyetine işaret olunup ortaklıktan ihraç edilmiştir. Beşiktaş ve Ayokırka köylüleri de aynı şekilde bir ihtilâfa mevzu teşkil etmişlerdir. Mezkâr kaydın sureti şudur:

(64) numaralı köy :

Karye-i Asomato (nâmi diğer Akıntı Burnu). Mezkûr karyenin ortakçıları ehli zimmetüz (Köhne defter) de ortakçı kaydolmak hilâfı vakidir deyü taleb itdükleri deri devlete arz olub emr olundu ki ihtimamla teftiş olunub şer'an hürriyetleri sâbit olan ol mucebce kayd olunub sâbit olmayanı defter mucebile 'amel edile deyü Ol ecilden mezkûrûna ve sâyir hürriyet talep idenlere isbât teklif olunub isbât idenlerin hürriyetine işaret olunub cizye ve ispenç vaz' olundu. Isbât itmeyenlerin (köhne defter) de üzerine çift kayd olunanın ki bilfi'il çift hizmetinde mukarrerdir. 'Alâ-mâ-kân ibka idüb çiftten çıkanlara ve sonra irişan ebnâ-i bâliğine ve anlardan olub henüz çift verilmeyenlere ortakçı kanunu mucebince mukata'a vaz' olundu. (Foto. VI).

Diğer bir köy halkının kendi hürriyetlerini isbat için ortaya sürdükleri deliller ve haklarında yapılan muamele de daha az şayanı dikkat değildir. Filhakika; Anadolu'da Yalova (Yalakova) da padişahın sığırlarına bakarlarcken sürülüp İstanbul civarına getirilen bu köy halkı kendilerinin kul değil, sadece zimmi olduklarını iddia etmektedirler. Bu hususta kendi lehlerine kullanabilecekleri delillerin şunlar olduğu anlaşılmaktadır: Köhne defterde kullar üslûbunca kaydedilmiş olmalarına rağmen, köyün altında «re'iyet» diye işaret mevcut bulunması ve bazılarının üzerinde «bedeli hizmeti cariyeye», yâni cariyeye ile evlenmek suretiyle başkasına ait bir mülk vaziyetinde olan bir kadını kullanan bir hür adamdan alınan tazminat kaydı mevcut bulunması. Bununla beraber; **k u l** olduklarını isbat eden karîneler de gayri mevcut değildir. Yalovadayken ve daha sonra padişahın ineklerini besledikleri müddetçe sığırcı kullar

kanunu mucibince «üst bahâsı» vermiş olduklarını, sığırlar kalma-  
yınca da tıpkı kullar gibi mukataa (kesim) verdiklerini kendileri  
de muteriftirler. Bu sebeple; bu hususlar hakkında tahkikat yap-  
mağa lüzum hâsil olmuştur:

(50) numaralı köy :

Karye-i Prolice. Mezkûr karyenin ehli Anadoluda Ya-  
lak ovidan hassâ sığırcılar hidmetinde idük bizi sürgün  
itdiler zimmilerüz deyü talep itdiler. Ve (köhne defter)  
de dahi egerce ki kullar uslûbunca kayd olunmuş iken  
karyesi raddesinde (ra'iyet) deyü işâret var. Ammâ evvel-  
ki yerlerinde sığırcı kullar kanununca buzağı başına yetmi-  
şer akçe (şîr bahâ) virdiklerine ve bundan girü davar hid-  
metine konub sonra ellerinden davar gidicek kullar gibi  
üzerlerine yüzer akçe mukata'a vaz' olunduğuna mezkû-  
rûn i'tirâf idüb ve ba'zı 'avretlerinin üzerlerine (bedeli hid-  
meti câriye) vaz' olmuş bulunmak kulluklarının tekazâ it-  
düğü ecilden iştibâh vâkı' olub mâ-vaka' deri devlete 'arz  
olundu. Muhakkak kul olan kul üslûbunca kayd olub şüb-  
he olan raiyetlik üzere kayd olunmak emr olunup ber mu-  
cebi emri âli zâhir olunduğu üzere kayd olundu.

Aynı şekilde, aşağıdaki kayıttan anlaşılacağı üzere; bu gibi kul-  
luklar içinde bulunan kul ve cariyeler evlâtları, tohum, çift ve eş-  
yalarıyla birlikte vakıf ve temlik edilmektedirler. Ayasağa köyü -  
ne ait olan kayıтта bu hususlar tasrih edilmiş bulunmaktadır:

(117) numaralı köy. Karye-i Ayas ağa :

Padişahımız hullidet hilâfetühu... 'âtifet-i husrevânî-  
den mezkûr köyi hudud ve sınuru ile ve içinde mütemekkin  
oaln kulları ve cevârîsi ve evlâdı ve ebniyesi ve çiftleri ve  
tohumları ve esbâbları ve besâtini ve küûm ve kâğıthane  
itmek için binâ olunan ebniye ile ve önünde olan çayır -  
dan on dönüm çayır ile ve mezkûr köyün yavasi kaçku-  
nu ve beytül mâl ve mâli gaib ve mâli mefkudu ve cürüm  
ve cinâyeti ve sâyir müteveccihâtı ile bervechi serbest mer-  
hum Çenderci zâde defterdar Mehmed çelebiye temlik  
idüb envâ'ı vücûh-ı mülkiyet üzere mülkü mahzı ve hakkı  
sırfı olsun deyü Cemâziyel-evvel sene erba' tis'in ve se-  
mâne mie ile müverrah mülknâme vermiş görüldü.

4. — Ortakçı kullara ait kanunname

Esasen; mevzuubahs (904) tarihli İstanbul Haşları defterinin  
başına konmuş olan mufassal kanunnâme de. kısmı azamî itibarıyla

münhasıran ortakçı kullara mahsus olan hususî hükümleri ihtiva etmekte ve bilhassa mirasların taksimi, hariçten evlenme ve angarya mesaiye mecburiyet hususlarında ortakçı kulların diğer re'ayadan ne kadar farklı bir muameleye tâbi tutulduklarını tebarüz ettirmektedir.

Bu bakımdan bazı mühim kısımlarını tetkik etmek niyetinde olduğumuz bu kanunnâmenin mukaddemesi; İstanbul Haslarında işlerin ötedenberi yolunda gitmediği ve halka muhtelif suretlerde zulûm ve haksızlık edildiği padişahın kulağına gidince, vaziyeti tetkiş ve tetkik ile, her türlü yolsuzlukların önüne geçecek bir kanunun tanzim edilerek yazılacak defterin başına konulmasını emrettiği kaydedilmektedir. Bu suretle, bu kanun, kendisinden daha eski bir kanunun iyi taraflarını bir araya getirmek suretiyle ve muhtelif umuru cemetmek üzere kaleme alınarak padişaha arz ve kabul edilen şekilde tesbit edilmiştir [8]. Kanunnâmenin mukaddemesinde olduğu gibi içinde de, eski kanundan bahsedildiğine göre, İstanbul Haslarında bulunan ortakçı kullara ait daha eski bir kanunun mevcut olması lâzım gelmektedir. ( Foto. VIII e bakınız. )

#### Ortakçılık münasebetlerini tanzim eden maddeler:

Kanunnâmenin bizim tabettirdiğimiz şekilde numaralanan maddelerinin büyük bir kısmı, İstanbul Haslarında yaşayan kulların B e y l i k tohum ve çift hayvanlarıyla ortakçı başteneleri üzerinde çalışmalarından tevellüt eden ortakçılık münasebetlerini tanzime ait bulunmaktadır ( 1 — 19 uncu maddeler).

Filhakika; bu maddelerin tetkikinden anladığımızı göre; gerek Haslarda iskân edilmiş olan k u l o r t a k ç ı l a r ve gerekse hariçten gelip bu k u l l u k l a r d a k i cariyelerle evlenmek suretiyle ortakçılığı kabul etmiş olanlar, her sene birer mut (mud)\* buğdayla yarımsar mut arpa ve yulağı ekip biçmekle mükelleftirler. Bu suretle elde edilen mahsulden tohum çıkarıldıktan sonra geriye kalan kısım H a s i l e o r t a k ç ı arasında taksim edilmektedir. Ortakçının eline geçen nisif hisseden ayrıca bir de kırkta

[8] ابتداء دفترده قانون قاع ابتداء يدع وقام اصطناع خدع قيد اوراق امر اولندوغی اجلدن . بروجوب امر کریم بوجامع امر اشتاتکه قانون قدیمدن احسن کلاندن آسوید اولنوب عر حضورنه عندالعرض قبول کریمی موجبجه ثبت اولندی.

[\*] Bir mut yirmi kile olarak hesap edilmiştir. Her kile dört şiniklik ve her şinik 7.5 kiloluk bir hububât ölçüsüdür. Bununla beraber, her yerin kilesinin birbirine uymadığı da unutulmamalıdır.



bir Sâlârlık alınması lâzımgelmektedir. (§. 3.) Buna mukabil, ortakçı olanlar yukarıda ismi geçen hububat cinsinden gayri ne yetiştirilebilirlerse bu nevi mahsulün ancak öşrünü H a s s a vermekle mükelleftirler. Ortakçılar, hakikî bir özürleri olmaksızın, ekegedikleri tohumlarından eksik ekemedikleri gibi, onların başka işlerle meşgul olarak ortak hizmetini ihmal etmeleri de menedilmiştir. Tarlaların buğday ekileceği zaman üçlenmiş nadas ile iyice hazırlanmış olması ve anızlarına ortak tohumlarından yulaf ve arpa ekilmesi mecburî tutulmuştur. (§. 7.). Ortakçıların kendi işlerini ihmal edecek şekilde kiracılık gibi işlerle meşgul olması, B e y l i k öküzlerle başka işler yapması ve hayvanlara iyi bakmaması yasak edilmiştir (§ 9. 10.). Esasen Beylikten verilen çift, öküz, tohum vesaire alât ve eşya ziyaa uğratılacak olursa, tazmin icap etmektedir. Tazmin edemeyecek vaziyette olanlara bu gibi eşya, bedeli bilâhre ayrıca alınmak üzere, ikraz yolile verilir (§ 11.). Sağlam bir özür olmaksızın ortakçı yerini terketmek memnudur. (§ 13.). Yalnız; ziraate kudreti olmyanlar veya kâfi derecede ortak yeri bulunup kendilerine verilemeyenler, kazançlarına ve iktidarlarına göre, ortakçılık bedeli bir mukata'aya bağlanıp yerleri ellerinden alınmaktadır. (§ 14, 15. ). Bu hususların vakit ve zamanında teftişi ile, beylik hayvan, tohum ve eşya gibi ortakçılık sermayesinin ziya' ma meydan verdirmemek ve icabında zaman geçmeden tazmin ettirmek ve muhalefatın teftişi gibi vazifeler, mezkûr Haslara e m i n ve â m i l olanlara yükletilmiş bulunmektedir. Aksi takdirde kendileri tazminle mükellef tutulacaklardır. (§ 17.) Kanunnâmenin bu hususlara müteallik olan bazı mühim maddeleri aynen aşağıya çıkarılmıştır:

1. Mezkûr haslarda olan ortakçı kulların ve hariçten gelip hassa cârîye almak ile ortak hizmetine dühûl idenlerin kadîmden tohumları birer müd buğdayla buçuğar müd arpa buçuğar müd 'alef imiş ki ziraat idilüb hâsılından tohumu mezkûr ihrac olunduktan sonra ma'dâsının nısfı has için zabtolunub aharını ortakçı mutasarrıf imiş Ammâ sonra ba'zı mevâzi'de arpa olmamağla arpa tohumu 'alefe mübeddel olub birer müd 'alef ekilür olmağla bu 'âdet arpa hasıl olur mevâdda dahi sirâyet idüb arpa eiklmez olmuş Şimdi emr olundu ki arpa hasıl olur kurâda ber. karararı evvel tohumun buçuk müddü arpa ola.

2. Ve ortak ekilen tohum ki mukarrer bir müd buğdayla bir müd 'alef veya buçuk müd arpa buçuk müd 'alefdir. Bunlardan gayri ortakçı olanlar kâfi olmağla...

mu mezkûr hububâtdan her ne ziraat iderirse kendülerin olub Has için hemen öşürleri alma kanuna muhalif sâlâr-hkları bile almurmuş min ba'd alınmaya.

3. Ammâ ortakçıya müteveccih olan nısıf hissenin kırk kilede bir kile sârlârlığı alınmak has kanunun da mukayyedken şimdiye değin ma'mûl değil imiş. Kanunu mezbur mukarrer buyuruldu min ba'd mucabi mezkûr üzere 'amel idile.

5. Ortak tohumu cinsinin ba'zı ortak adına ekilüb ba'zı öşrüne ekilmeye Ammâ ortak hizmetin teknil itdükden sonra gayri cinsden her ne dilerse öşrüne eküb kimesne mâni' olmaya Meğer ki gayri cins tohumu ekmekte ifrat idüb anunla mezârî'ini cüridüb ortağa ekilecek tohum ekilmeğe kabiliyeti kalmaya O vakit men' oluna ki yerinin selâhiyetini gayri tohum ekmekle fesâda vimmeye.

6. Ve ba'zı ortakcı iki çift idinüb bir çiftim ortaktır birinin hasilından öşür vitürün deyü ortağa ekilen tohum cinsin harmanında iki bölük gösterüb ol sebeple ortak hasılı bel' olurmuş. Bunun gibi 'amel dahi hilâfı kanundur. Ber mucibi tafsili sâbık ortak tohumu cinsinden ne miktar ziyâde tohum ekmeğe iktidarı olur ortakcı olursa tohumun beylikten alub hasilını beyliğe üleşmek mukarrer kanundur. Min ba'd mucabi mezkûr üzere 'amel oluna.

7. Ve ortakcılar ekegeldikleri tohumlarından 'özü kavısiz eksik ekseler veya gayri 'amele mübâşeret itmekle ziraatden feragat itseler veya yerlerinin yararına öşrün verilür tohum eküb yaramazına ortak tohumun ekmekle hasıla zarar itseler kanunnâmede kayd olduğu mucabce hizmetde mukassir olmayan ortakcı hasılı miktarı hasil oluna. Ve gereği gibi yasak ve tahdid oluna ki nadas vaktinde ve biçin vaktinde gayri 'amele mübâşeret itmeyüb ekal her ortakçıya birer müdlük üçlenmiş nadas itdirilüb buğday ekildükten sonra anızına ortak arpasile 'alef ekile gayri cins ekilmeye. Meğer ki arpa için müstakil nadas ideler ki 'alefden ziyade kalan yerine her ne dilerse eke.

9. Ve ortakcı olanlar ki bargircilik idüb fundacıhğa veya gayri kisbe mübâşeret itmekle hizmetinde müsahele itdüğü için bargiri elinden almub beylik itmek eğerce ki kanundur. Minba'd onun gibilere yasak idüb yük bargiri aldurulmaya Alursa dahi satdırub behâsı ile ortakcı hizmetine müte'allik esbâbının kusûru teknil itdürüle Ammâ kemâ yenbeği hizmetinin 'uhdesinden gelen ortakcı kisbi aharden dahi men' olunaya Behemehâl ziraat hizmetine mahsuslardır ol hizmeti teknil itmeyince gayri emre mübâşeret itdürilmeye.

10. Ve ortakçılar beylik çiftle kiracılık iderlermiş ve ortağa ekilecek yarar yerleri ekmeyüb kendüler için hasıl eküb beylik çiftle şehre taşıyub satmak âdetin itmışler. Ol sebeble çiftler helâk olub yarar ekin yerlerin tazyî iderlermiş. Bu hususda min ba'd kanuna muhalif amel itdürtmeyüb ekine yarar yerler ekin için hıfzolunub hasılı yerlerin fazlasına eküb beylik çifti kendülerin mâlâbüddinden yere kullanmayıb her zamanda ortak hizmetine müte'allik umûra kullanalar. Hilâfı kanun beylik çiftlerin kullanub ve sam-nların yem'erin hacetce komayub satub tımar itmekte taksir idenlerün emînleri gereği gibi haklarından gele.

11. Ve ortakçıya ortak hizmeti teklif olundukda çifti ve tohumu sâir âlâtı harsı beylikden virilüb sonra eger öküzü eğer gayrı esbâbı zâyi' olsa kendüye aldurub beylikden nesne verilmemek kanunmuş. Min ba'd dahi kanunu mezkûr mukarrerdir. Ammâ ba'zısı müflis olub öküzden ve tohumdan zâyi' olanı almağa iktidarı olmamakla hizmetin ta'til idüb hem kendüye hem beyliğe zarar olurmuş. Hattâ ol zaruretten ba'zı mevâdda iki ortakçı bir çiftle ziraat idüb tohumlarının ba'zı ekilmez imiş Min ba'd anun gibi iktidarı olmayanlara esbâbın tekmlil için beylikden karz tarikâle 'avûn idüb amelinde ihtimam teklif oluna ki hasılı karışub hissesinden girü deyni edâ olunub beylik hasıla zarar olmaya ammâ iktidarı olanlara kanun mucibince tehir itmeyüb kendülere müteveccih olan hissedenden âlâtı hırâsetleri tekmlil itdürile.

25. Ve kulların bâliğ olmuş oğullarına iptidâ-i bulûğda sâyir ortakçı kullar gibi yılda yirmişer akçe mukataa vaz' olunub mukata'a-i mezkûreye örflerinde harac itlâk olunmuş. Ammâ bir mikdar müddet geçtikten sonra ki ortakçı hizmetine kabiliyeti tamam zühur bula mahlûl başına ile çift ve tohum bulunursa virilüb ortakçı idilürmüş. Ve illâ ortakçılıktan b e d e l hâline göre yüzden yüz yirmiden yüz elliden ba'zma iki yüz mukata'a vaz' olmak kanunu ma'mûlmış. Şimdi girü emri mezkûr mukarrerdir. Vâki' oldukca ki ortaklık hizmetine duhûl müyesser olmaya her birinin hâline göre mukata'a vaz' olunub sonra mahlûl olan çiftle ortakçı idile.

#### Dahilden evlenmek mecburiyeti:

Ortakçı kulları sahiplerine tâbi kılan bu iktisadî bağılıklar ve ortakçılık münasebetleri yanında; onların k u l olmalarından mütevellit bir takım hukukî kabüiyetsizlikler de vardır ki, bu hususi-

yetler tetkik ettiğimiz kanunnâme tarafından etrafiyle şerh ve tafsil edilmektedir:

Kölelik vaziyetinin icap ettirdiği bu hürriyetsizlik hali, bilhassa ortakçı kulların ve cariyelerin evlenmesi mevzuubahs olduğu zaman meydana çıkmaktadır. Filhakika; kölelerin sahipleri bu kölelerin zürriyetlerine de sahip olmak ve nesillerini devam ettirmek gayesiyle, onların evlenmelerini tanzim etmek istiyeceklerdir. Bu hususta bilhassa dikkat dilecek nokta, evlenecek yaşta yetişkin cariyeler dururken bir kısım kölelerin onlarla evlenmeyip hariçten ehli zımmetten hür kadınlarla tezevvüç etmek istemeleridir. Bu vaziyette evlenecek kul bulamayan cariyeler yeni kul evlâtlar yetişti-remeyecek ve hariçten evlenen erkek kölelerin hür kadınlarla evlenmesinden meydana gelecek çocuklar da; analarının hukukî statüsünü takip edeceklerinden hür insanlar arasına gireceklerdir [9]. Bu sebeple; köle sahipleri bu mühim meseleyi kendi hesaplarına en uygun bir şekilde halledebilmek için, her şeyden evvel hariçten evlenmeyi men ederek kulları kendi aralarında evlenmeğe cebretmektedirler. Kendi cariyelerini evlendirecek kâfi derecede erkek kull a sahip bulunulmadığı takdirde ise; bu cariyeleri muayyen bir ağırlık mukabilinde ve her sene muayyen bir bedeli hizmeti cariye almak suretiyle hariçten ortakçılık hizmetini kabul edecek hür kimselere vermektedirler. Kanunnâmenin (19) uncu maddesinden anlaşıldığı üzere; İstanbul Haslarında Kulluklar daki cariyeler, çok defa kendi aralarında kullarla evlenmek istemiyerek, hariçten kendilerini almak istiyecek hür ve zengin adamlara varmağı ümit etmektedirler. İşte, Haslar umurunun intizamına mâni olacak vaziyette telâkki edilen bu hususun tanzimi içindir ki lâzım gelen emirler verilmiş ve dahilden evlenmek arzu eden kullar mevcut iken, harice cariye verilmemek ve cariyeleri kullarla evlenmeğe cebretmek hususu kararlaştırılmıştır. Kanunnamenin bu mühim meseleye taallük eden ve oldukça vazıh bulunan maddeleri aşağıya çıkarılmıştır :

19. Ve avreti fevt olan hâssa kullar ve hizmete yaraysmış mücerred kullar hâssa câriyelerden tezevvüç taleb itdiğünde ekseri rizâ virmeyüb hârice varmak hevâsmda olurlarmış. Ol zarûretle ba'zısı ehlizim met-den harâyir tezevvüç idüib evlâda ahzâra mü-

[9] İslâm hukukuna göre; çocuk anasının hukukî statüsüne tâbi olduğundan anası hür ise kendisi de hür olur.

کامله در تمام این کتب است و در هر یک از آنها...

در تمام این کتب...

در تمام این کتب...

در تمام این کتب...

در تمام این کتب...

در تمام این کتب...

در تمام این کتب...

در تمام این کتب...

در تمام این کتب...

در تمام این کتب...

در تمام این کتب...

در تمام این کتب...

در تمام این کتب...

در تمام این کتب...

در تمام این کتب...

در تمام این کتب...

در تمام این کتب...

در تمام این کتب...

در تمام این کتب...

در تمام این کتب...

در تمام این کتب...

در تمام این کتب...

در تمام این کتب...

در تمام این کتب...

در تمام این کتب...

در تمام این کتب...

در تمام این کتب...

در تمام این کتب...

در تمام این کتب...

در تمام این کتب...

در تمام این کتب...

در تمام این کتب...

در تمام این کتب...

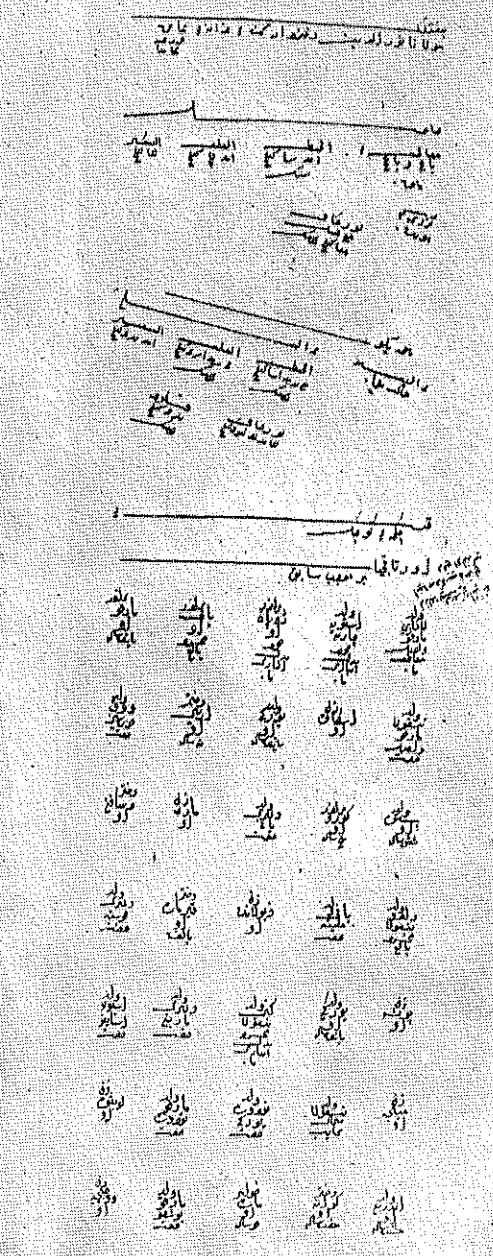
در تمام این کتب...

در تمام این کتب...

در تمام این کتب...



دوره اول	دوره دوم	دوره سوم	دوره چهارم	دوره پنجم
دوره اول	دوره دوم	دوره سوم	دوره چهارم	دوره پنجم
دوره اول	دوره دوم	دوره سوم	دوره چهارم	دوره پنجم
دوره اول	دوره دوم	دوره سوم	دوره چهارم	دوره پنجم
دوره اول	دوره دوم	دوره سوم	دوره چهارم	دوره پنجم
دوره اول	دوره دوم	دوره سوم	دوره چهارم	دوره پنجم
دوره اول	دوره دوم	دوره سوم	دوره چهارم	دوره پنجم
دوره اول	دوره دوم	دوره سوم	دوره چهارم	دوره پنجم
دوره اول	دوره دوم	دوره سوم	دوره چهارم	دوره پنجم
دوره اول	دوره دوم	دوره سوم	دوره چهارم	دوره پنجم
دوره اول	دوره دوم	دوره سوم	دوره چهارم	دوره پنجم
دوره اول	دوره دوم	دوره سوم	دوره چهارم	دوره پنجم
دوره اول	دوره دوم	دوره سوم	دوره چهارم	دوره پنجم
دوره اول	دوره دوم	دوره سوم	دوره چهارم	دوره پنجم
دوره اول	دوره دوم	دوره سوم	دوره چهارم	دوره پنجم
دوره اول	دوره دوم	دوره سوم	دوره چهارم	دوره پنجم



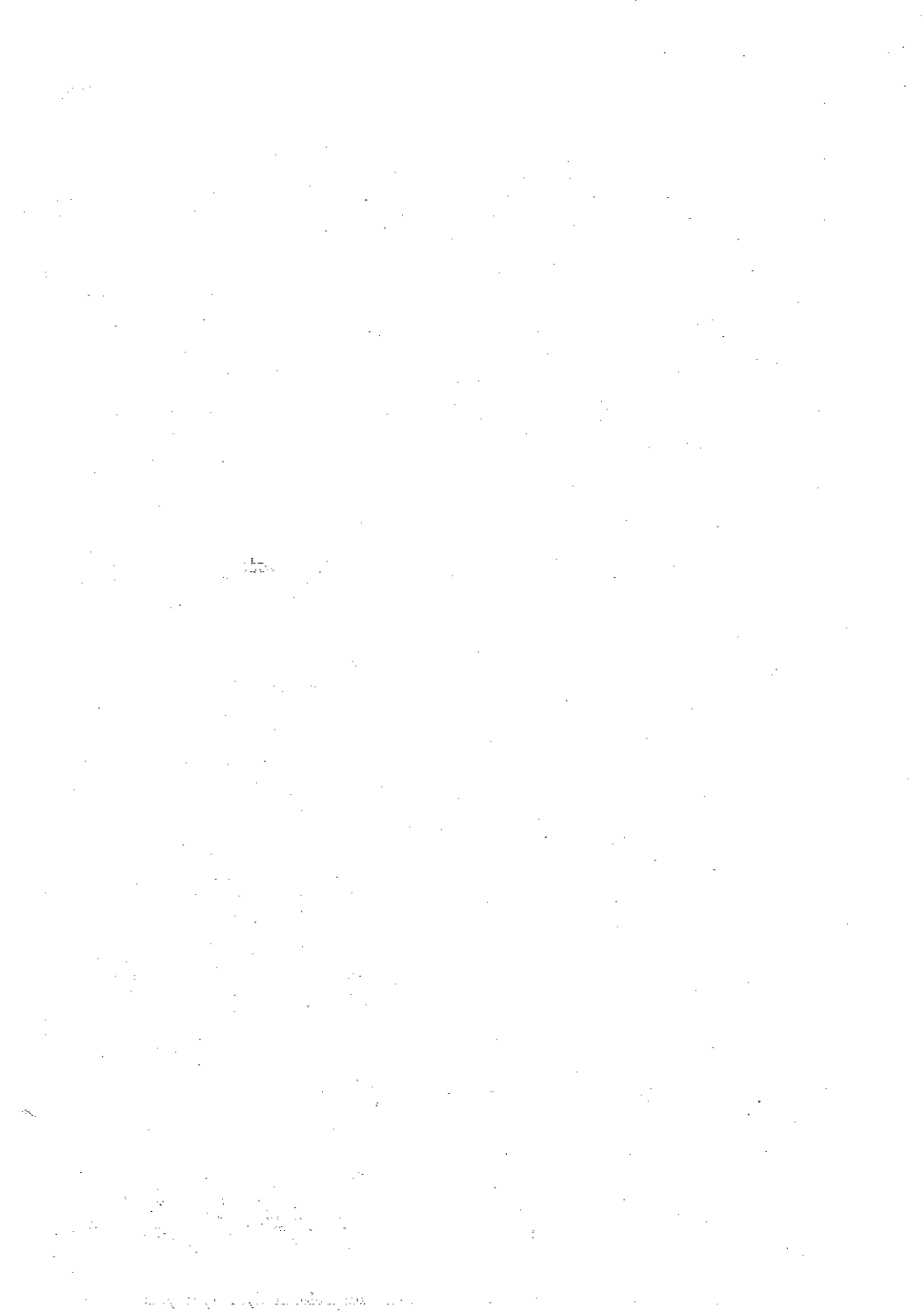






1





ما هو  
الاسم  
الاسم  
الاسم  
الاسم

اسم  
اسم  
اسم  
اسم  
اسم

اسم  
اسم  
اسم  
اسم  
اسم

سورة تبارك وتعالى  
معاينة لكل من كان  
مطالعة مفصلة لجميع  
مترجمين في جميع  
الاسم  
الاسم  
الاسم  
الاسم

اسم  
اسم  
اسم  
اسم  
اسم

اسم  
اسم  
اسم  
اسم  
اسم

اسم  
اسم  
اسم  
اسم  
اسم

اسم  
اسم  
اسم  
اسم  
اسم

اسم  
اسم  
اسم  
اسم  
اسم

اسم  
اسم  
اسم  
اسم  
اسم

اسم  
اسم  
اسم  
اسم  
اسم

اسم  
اسم  
اسم  
اسم  
اسم

اسم  
اسم  
اسم  
اسم  
اسم

اسم  
اسم  
اسم  
اسم  
اسم

اسم  
اسم  
اسم  
اسم  
اسم

اسم

ما هو  
الاسم  
الاسم  
الاسم  
الاسم

اسم  
اسم  
اسم  
اسم  
اسم

اسم  
اسم  
اسم  
اسم  
اسم

اسم  
اسم  
اسم  
اسم  
اسم

اسم  
اسم  
اسم  
اسم  
اسم

اسم  
اسم  
اسم  
اسم  
اسم

اسم  
اسم  
اسم  
اسم  
اسم



علاء الدين	علاء الدين	علاء الدين	علاء الدين	علاء الدين	علاء الدين	علاء الدين	علاء الدين
علاء الدين	علاء الدين	علاء الدين	علاء الدين	علاء الدين	علاء الدين	علاء الدين	علاء الدين
علاء الدين	علاء الدين	علاء الدين	علاء الدين	علاء الدين	علاء الدين	علاء الدين	علاء الدين
علاء الدين	علاء الدين	علاء الدين	علاء الدين	علاء الدين	علاء الدين	علاء الدين	علاء الدين
علاء الدين	علاء الدين	علاء الدين	علاء الدين	علاء الدين	علاء الدين	علاء الدين	علاء الدين

هذا هو الحق  
 في كل زمان  
 وفي كل مكان  
 والله اعلم  
 بالصواب

الحمد لله  
 الذي هدانا لهذا  
 الذي كنا لنهتدي لولا  
 ان هدانا الله

والحمد لله رب العالمين

علاء الدين	علاء الدين	علاء الدين	علاء الدين	علاء الدين	علاء الدين	علاء الدين	علاء الدين
علاء الدين	علاء الدين	علاء الدين	علاء الدين	علاء الدين	علاء الدين	علاء الدين	علاء الدين
علاء الدين	علاء الدين	علاء الدين	علاء الدين	علاء الدين	علاء الدين	علاء الدين	علاء الدين
علاء الدين	علاء الدين	علاء الدين	علاء الدين	علاء الدين	علاء الدين	علاء الدين	علاء الدين
علاء الدين	علاء الدين	علاء الدين	علاء الدين	علاء الدين	علاء الدين	علاء الدين	علاء الدين

والحمد لله  
 الذي هدانا لهذا  
 الذي كنا لنهتدي لولا  
 ان هدانا الله

الحمد لله  
 الذي هدانا لهذا  
 الذي كنا لنهتدي لولا  
 ان هدانا الله









1. ...  
 2. ...  
 3. ...  
 4. ...  
 5. ...  
 6. ...  
 7. ...  
 8. ...  
 9. ...  
 10. ...  
 11. ...  
 12. ...  
 13. ...  
 14. ...  
 15. ...  
 16. ...  
 17. ...  
 18. ...  
 19. ...  
 20. ...  
 21. ...  
 22. ...  
 23. ...  
 24. ...  
 25. ...  
 26. ...  
 27. ...  
 28. ...  
 29. ...  
 30. ...  
 31. ...  
 32. ...  
 33. ...  
 34. ...  
 35. ...  
 36. ...  
 37. ...  
 38. ...  
 39. ...  
 40. ...  
 41. ...  
 42. ...  
 43. ...  
 44. ...  
 45. ...  
 46. ...  
 47. ...  
 48. ...  
 49. ...  
 50. ...  
 51. ...  
 52. ...  
 53. ...  
 54. ...  
 55. ...  
 56. ...  
 57. ...  
 58. ...  
 59. ...  
 60. ...  
 61. ...  
 62. ...  
 63. ...  
 64. ...  
 65. ...  
 66. ...  
 67. ...  
 68. ...  
 69. ...  
 70. ...  
 71. ...  
 72. ...  
 73. ...  
 74. ...  
 75. ...  
 76. ...  
 77. ...  
 78. ...  
 79. ...  
 80. ...  
 81. ...  
 82. ...  
 83. ...  
 84. ...  
 85. ...  
 86. ...  
 87. ...  
 88. ...  
 89. ...  
 90. ...  
 91. ...  
 92. ...  
 93. ...  
 94. ...  
 95. ...  
 96. ...  
 97. ...  
 98. ...  
 99. ...  
 100. ...







beddel olurmuş. Ve ba'zısı 'avereti olmamakla hizmetinde kasır olub ol sebeble umûru hâssa ihtilâl müteveccih olmuş. Şimdi emrolundu ki min ba'd hâssa kullardan gayrı hârice câriye verilmeye Meğer ki anların hâcetinden fazla olub haricden yarar kefiller ile ortak hizmetine iltizam teklif oluna. Ol vakit virilmek câiz ola Amma bu takdirde dahi 'atebe-i 'ulyâya 'arz olunub emir olmayınca virilmeye Ve alınan ağırlık b e y l i ğ e zaptolunub 'âmil kıstmdan 'addolunmaya Ve kullarla cevâri arasında min ba'd cebri şer'î câri olup tezvîce kabil olan câriyeleri ki evlenmek mühimmi olan kullara ihtiyârları ile varmaya veya fevî olan erinden baştınasına hizmet ider oğulları kalmaya veya eytâmı sigarı olub tavattun itdüğü yurdundan gayri yere nakl itdirihnekle eytâm ve kendüye zarar müteveccih olmalı olmaya filcümle bunların emsâli bir 'özrü kavî ile ki ma'zur olmaya cêbrile tâlib olan k u l a virile. Elbetde behemahal evlenmek taleb iden kullara kendilerinin hallerine münasib duldan ve bâkireden câriye buluvirilüb virile ki 'avreti olmamak zaruretinden h u r r e tezevvücüne irtikâb idüb evlâdı ahrâra mübeddel olmak zararı ve evli olmamakla hizmetlerinde taksirleri görünmeye.

21. Ve k u l l a rdan resmi 'arûs bâkire için otuz akçe ve bîve için on beşer akçe Ve kuldan gayriden bâkire için altmışar akçe bîve için on beşer akçe alınmak ma'mûl kanunmuş. Girü ol muceb üzere mukarrer olub mikdâr mezkûrdan ziyade nesne alınmaya.

22. Ve hilâfı memur ağırlık tama'ı ile ortakçı hizmeti teklif olunmadan harice haylı câriye virülüb ba'zına bedeli hizmeti câriye vaz' olub ba'zına olunmamış. Emr olundu ki vaz' olmayanlara dahi vaz' olunub ortakçı kanunu mucibince yirmişer akçeleri dahi alırmış ber kararı evvel girü alma.

### Ortakçı kulların muhallefatı meselesi:

Ortakçı kulların k u l olmalarından mütevellit hukukî mâdûniyetlerinden birisi de, onların miraslarına bir hür insan gibi sahip bulunmamalarıdır. Filhakika; kanunnâmenin aşağıya çıkarılan maddelerinin mütaleasından anlaşılacağı veçhile, ortakçı kulların vefatiyle muhallefatının yalnız hizmete yarar oğullarına geçmesi hâdisesi, bir mirasın mirasçılara ve akrabaya intikali nevinden bir hâdisi olmayıp, daha ziyade ortakçı işletmeleri sermayesinin dağılıp bozulmaması yahut geriye kalan evlâdın yetişebilmesi için alınmış idarî mahiyette bir tedbirdir. Netekim; kadınlara ancak kü-

çük çocukları olduğu takdirde kocasının emvalinden istifade hakkı verilmiştir. Aksi takdirde, kendileri bir kula verilip müteveffanın muhallefâtı Beyliğe zaptolunur. Aynı şekilde, babalarının ölümünden evvel o r t a k ç ı olmuş bulunan evlâtlar da babalarının muhalleffâtından istifade edememektedirler:

**26. Ve fevt olan kulların muhallâfatı husûsu ki kanunâmede bulunmadı ve mutasarrıflar dahi mukannen 'amelleri olmayub' illeti tama'la mevaddı mütenâsibede a'mâli mütezaddeleri zâhir olduğu ecilden şimdiyeden vâkî' olan a'mâlin ahsen ve anlara müterettib a'mâlden mâyenbağı ki sâyir haslarda ma'mûl kanundur 'atebe-i ulyâya 'arz olunub mukarrer buyurulduğu mucebince kanuna sebt olundu :**

a) Bu vecih üzere ki müteveffâ olan ortakçı kulların ki evlâdı ve 'avreti kalmaya cemi' muhallefâtı beylik için zabt olunub h â s l a r k d ı s ı dahi ayru ve emîn olan dahi ayru defter idüb resim deyü veya hakkı ke-tebe deyü nesne almayalar.

b) Ammâ hizmete yarar oğlu kalsa hizmeti ana virilüb esbâbına mutasarrıf ola. Evlâdı sigarı dahi kalsa ataları zamanı gibi hizmetde olan karuıdaşlarile zımedgâni ideler. Ve analarına ere varmak teklif olunmayub sigarının terbiyetinde ve hizmetinde olan oğlunun müzâheretinde ola.

c) Ve mezkûr müteveffânın evlâdı sigarı dahi olsa esbâbına dahi idilmeyüb anlarmçün dahi 'alâ mâkân ipka oluna Ammâ ataları intikal itdükde cemi' esbâbı müfredatıle defter olub köyün yarar mu'temedlerine ismarlana ki dâim nâzır olub zabtı bâbında zahîr olalar ki nesnelere telef olmaya Kadri hâcette mesâriflerine sarf olunub sonra erkeği hizmete yaradıkda bâki kalan esbâb hizmetinin meunetine ve dişisi tezvîce kabil oldukda mühimmâtına sarf oluna ve evlâddan hemen bir kalursa dahi bu kanun mer'i ola Ammâ ittîfak düşüp cemâ'isi intikal itseler esbâbları defterle yoklanub esbâbı kadîmeden ve hâdiseden her ne zâhir olursa b e y l i k için zabt oluna.

d) Ve intikal iden kulların evlâdı kalmayup heman 'avreti kalsa ere varmağa kabil ise ere virilüb müteveffânın muhallefâtı beyliğe zaptoluna. Ve illâ kadri hâcette süknâdan ve gayrıdan bir mıkdar nesne ta'yin olunub bâkisi alına. Ammâ her ne virilürse deftere sebt idile ki sonra beyliğe müteveccih olmalı olursa yoklanmak müyesser



e) Ve ba'zı fevt olan kulların evlâdı sigarı kalub 'avreti bir kula dahi varsa veya varacak kul bulun (ma) mağla ortak hizmetin ihtiyâr ider h â r i c e emirle virilür olsa ber kararı sâbık esbâbı mezkûre mukarrer ellerinde ola. Ammâ defter olmakda ve zabıtta taksir olunmaya ki sonnından tehyie idüb ortakçı olurmuş. Sonra subaşı olan ol defterle esbâbdan ne kaldı ne gitti malûm olub muceb ile amel oluna.

f) Ve ba'zı müteveffânın ki hemen 'avreti kalub ol dahi kullardan bir mücerrede veya bir müflise varır olsa ki ortak hizmet meûnetlerine iktidarları olmaya anların gibilerden dahi müteveffânın muhalefâtı alınmaya Meğer ki meûnetlerine vefâ idecek miktardan ziyâde esbâb ola. Ol vakitte b e y l i k için zabt oluna Ammâ esbâbı müretteb olub hizmet meûnetine ihtiyacı olmayan kula varsa muhalefâtı mezkûre bitemâmihâ alına.

27. Ve h â r i c e c â r i y e virildükde kanunu kadîm buymuş ki ortakçılık esbâbın mezkûr h â r i c kendü yanından tehyie idüb ortakçı olurmuş. Sonra subaşı olan ol hususu ağırlık almağa tebdil idüb çiftle tohum beylikden virilür olub ağırlık dahi heyliğe zabt olmmazmış. Şimdi emr olundu ki ya kanunu kadîm mer'î ola veya beylik için ağırlık ahnub mahlûl çift ve tohum bulunursa virilüb bulunmazsa ol alman ağırlık ile tehyie-i esbâb idilüb tezevvuç itdügi c â r i y e n i n fevt olan zevci muhalefatından süknâsmdan gayrı nesnesine mutasarıf olmaya. Meğer ki evlâdı sigarı ile cem' ola ki anların infâkı için mutasarıf ola.

28. Ve hususiyâtı mezkûrden gayrı müteveffâ kulun evli oğlu ki ortakçı olub ve muhalefâta evvel mutasarıf ola ayrılıb esbâbı ve meûneti müretteb ve müstakil olmuş ola anın gibiler atalarının muhalefâtına ber mucebi ma'mûl dahletmeye Ammâ atasile olub henüz esbâbı olmayana ber kararı sâbık te'arruz idilmeyüb ve meûnetinde de kusûru olanın dahi muhalefâtı mezkûreden esbâbı tekml idilüb ma'dâsı beyliğe andan zabtoluna.

Ve evli kızma ve sâyir akrabasına şimdiedek ma'mûl olduğu mucebce nesne verilmeye. Ammâ cem'isinde muhalefâtın defter olması lâbûd-dir. Ol bâbda ihtimam üzere olub ber mucebi me'mûr dakika fevt olmaya.

#### Diğer mükellefiyetler:

Kanunnâmede ortakçı kulların diğer re'ayadan farklı bir şekilde tâbi tutuldukları muameleler hakkında da şu maddeler mev-

12. Ve beylik otluk biçini âvânmda kulların ba'zından ağırlık alınmağla hizmete götürülmeyüb ba'zına biçdirilmekle az müddetle tamam olacak hizmet haylı müddet tamamolmayub ol sebeble ekinlerinin biçilmesi tehir olunub zararı 'azîm olurmuş Min ba'd kat'â kimesneden bir habbe almıyub ve cem'îsi hizmetlerinde müsteviye-tül-akdâm olalar. Ve hizmetleri ta'yin olunduğu vakitte hazır olmayanın ki özü kavîsi zâhir olmaya gereği gibi te'dib olunub hizmetlerin itmam itdürmede ihtimam gösterile ki gallelerinin biçinlerine hizmetleri mâni' olub hassa mala zarar olmaya.

Burada ortakçı kulların senenin muayyen zamanlarından beylik çayırları biçmek için angarya suretile ve bir arada çalıştırıldığı anlaşılmaktadır. Halbuki; kanunnâmelerde diğer reaya sınıfları için bu neviden mükellefiyetler mevzuu bahis değildir.

47. Ve iki Çekmecelerde olan balıkçılar kullardan olmayub âzâdelerden ve ehli zimmetten olmak kanunken ri'âyet idlimeseyüb balıkçılardan ba'zısı hâssa câriye tezevviç itmekle mütevellid olan evlâdından ve ba'zı hâssa kuldân bilfi'il on bir nefer kul balıkçı bulunub der-i devlete 'arz olündükda bilfi'il balık hizmetinde olan kullar balık emrine zarar olmamağcün hizmetlerinde mukarrer olalar Ammâ min ba'd kanun mucibince kuldân balıkçı vaz' olunmaya deyü emr olundu.

Ortakçı kulların bilhassa toprak işlerine tahsis edilerek diğer meslekleri icradan men edilmelerine dair olan mülâhaza ve hükümleri yukarıda görmüştük. (Kanunnâmeden naklettığımız 9 ve 25 inci maddelere bakınız). Burada serbest insanlara tahsis edilmiş olduğu anlaşılan balıkçılık işinde de, câriye ile evlenen hür balıkçıların kul doğacak olan çocuklarının babalarının mesleğini takip yolunda his edecekleri temayül dolayısıyla, zamanla kulların iş başına geçtiği görülmekte olduğu için vaziyeti tashih edici emirler verilmektedir. (Bu hususa ait tafsilât III numarab fotoğrafta mevcuttur.)

24. Cinayeti zâhir olan kulların ve câriyelerin keyfiyeti ahvâli dergâhı mu'allâya 'arz olunub emr olunduğu mucibince siyâset idile. Ammâ kullardan gayrının kanunu kadîm mucibince kadı ma'rifetile siyâsete müstahak olan siyâset idilüb cürmü ahnacaktan cürüm alınub beylik için zabt oluna.

Mezkûr Haslardaki ortakçı kulların cezalandırılacakları zaman, diğer reaya dan farklı olarak, cezanın Kadı marifeti ile tayin edilmeyip bu kulların sahibi olan padişahın reyine müracaat edilmesi keyfiyeti dikkate şayandır. Kanunnâmenin bu maddesi bu hususta pek sarîh hükümleri ihtiva etmemekle beraber, cinayet zâhir olan kulların tâbi tutulacağı muamelenin hususiyeti üzerinde mühim bir kayıt ve işaret gibi telâkki edilebilir. Biz, diğer mıntakalardaki kullara ait olmak üzere tesadüf ettiğimiz bazı kayıtlarla ileride bu meseleyi tenvire çalışacağız.

##### 5. — Kullukların Haslar kazasında dağılış tarzı ve bünyeleri

Tetkik ettiğimiz tarihlerde İstanbul Haslar kazasında mevcut bulunan (163) köyde yaşayan ortakçı kullarla re'aya ve sürgün vaziyerindeki köylülerin ve hariçten gelip ziraatle meşgul olan şehirlü, yeniçeri ve sipahi gibi mahdud eşhasın hakikî miktarlarıyla bu köylerde ne şekilde dağılmış olduklarını göstermek üzere aşağıdaki cedvelleri tertip ettik.

Bu cedveller; 1) yukarıda ismi geçen (904) tarihli Haslar kazası tahrir defterindeki sıra ile, bu kazada mevcut (163) köyün isimlerini ve (904) tarihinde her birinde ikamet eden ortakçı kul, re'aya vesair çiftçilikle meşgul kimselerin adedini; 2) Sultan Süleyman tahrirlerinin neticelerini hülâsa eden ve İstanbulda Başvekâlet arşivinde (732) numarada kayıtlı bulunan bir istatistik defterine nazaran; aynı köylerin nüfuslarında 30 - 40 sene fasıla ile husule gelen değişiklikleri ve müslüman - hıristiyan hane adedi olarak mevcut nisbetleri tesbit etmektedir. Bu suretle; tanzim ettiğimiz cedvellere müracaat edildiği takdirde, bugün Beyoğlu, Sarıyer, Bakırköy, Büyükçekmece ve Çatalca kazalarının bulunduğu yerlere dağılmış olan ve kısmı azamı itibariyle bugün hâlâ eski isimleriyle mevcut bulunan eski Haslar kazası köylerinin, İstanbulun fethini müteakip ne şekilde tesis edildiklerine ve uzun müddet ne halde bulduklarına ait imkân nisbetlerinde malûmat elde etmek mümkün olacaktır.

Filhakika; bu cedvellerin tetkikinden anlaşılacaktır ki; bu tarihlerde Haslar kazasına dahil bulunan bu (163) köyden hemen (110) kadarı, ekseriyetle ortakçı kullar tarafından iskân edilmiş birer « kulluk » vaziyetinde bulunmaktadır. Yani, dâr-ül-harb'den sürülüp getirilmiş esirlerle kurulmuş olan bu köylerin esas nüvelerini bu makalede tetkik edilen ortakçı kullar teşkil etmektedir. Or-

takçı kullarla beraber aynı köylerde oturan veyahut hariçten gelip o köylerin mezre'alarında ziraatle meşgul bulunan diğer çiftçilere gelince; denilebilir ki, onların hemen ekserisi bahsettiğimiz kulluklarda sonradan peyda olmuş kimselerdir. Bu gibilerin çoğunun zamanla, hürriyetlerini satın almak veya azad edilmek suretiyle, ortakçı kulların yanında ayrı bir hukukî kategori teşkil edecek şekilde toplanmış eski kullar olduğu da tahmin edilebilir.

Burada makalemizin ortaya atacağı mühim meselelerden birisi ile karşılaşyoruz ki; o da hiç şüphesiz, Fatih Sultan Mehmet devrinde İstanbul civarında, bu cedvellerde görülen kulluklar halinde, tesadüf ettiğimiz Rum ve hıristiyan isimli köylerden hiç olmazsa bazılarının Bizans devrinde mevcut olup olmadıklarını ve mevcutt oldukları takdirde, ne şekilde iskân edilmiş bulduklarını tayin etmek meselesidir.

Filhakika; bu köylerden bir çoklarının daha Bizanslılar zamanında da aynen ve kul işletmeleri halinde mevcut olması ihtimali bile hatıra gelebilir. Türk istilâsından evvel, Bizansta ve Balkanlarda hür olanlar gibi hür olmayan köylü sınıflarının da mevcut bulunduğu malûmdur. Bu vaziyette Türklerin, büyük şehirlerin civarında daha Bizans devrinde tesis edilmiş bir halde buldukları bu kul işletmelerini, şehirlerin iâsesi için muayyen nevilerden mühim miktarda hububat yetiştirdikleri veya sığır ve koyun temin ettikleri için aynen muhafaza etmiş olmaları mümkündür. Bununla beraber; yukarıda zikrettiğimiz tarihî membalara, Türkler tarafından işgali sıralarında hâlî ve ıssız bir halde bulunan İstanbul civarının iskânı için Fatih Sultan Mehmedin harp esirleriyle köyler tesis etmiş olduğunu sarîh bir şekilde kaydetmeleri, İstanbul civarındaki kullukların hiç olmazsa mühim bir kısmının ne zaman tesis edilmiş olduklarını göstermek itibarıyla çok mühimdir. Filhakika; bu köyler içinde bugün bile hâlâ Bosna, Arnavut, Lâzari, Sürgün gibi isimleri taşıyanların mevcut bulunuşu, bize bu köylerin nerelerden getirilmiş halkla, nasıl tesis edilmiş olduklarını hatırlatmaktadır. Cedvellerdeki köy isimlerinin bu bakımdan daha esaslı bir şekilde tetkiki de bize daha fazla malûmat verecek mahiyettedir. Şu halde; tetkikatımızın halihazır vaziyetinde bile muhakkak telâkki edebileceğimiz bir nokta varsa; o da, İstanbulun fethini müteakip Türklerin eskiden mevcut olması muhtemel bulunan köyleri de tekrar iskân etmek mecburiyetinde kaldıkları ve bilhassa İstanbul civarında ve Boğazın Rumeli yakasında kulluklar ve yeni köyler tesis etmiş ol-

duklarıdır.

Bizim tertip ettiğimiz cedvellerde (110) numaralı İnceğiz köyünden aşağıda bulunan (55) kadar köyün sürgünler ve göçebe cemaatlerle ne şekilde kurulmuş olduğunu görmek te kulluklar haricinde yapılan iskânları anlamak bakımından faydalı olacaktır. Hele, (121) numaradaki Deli Hacı köyünden aşağıdaki köylerin ekserisinin Akçe Koyunlu cemaati tarafından iskân edilmiş olması ve içlerinde bir hayli sürgün bulunması, İstanbul civarının iskânı işinin, Osmanlı imparatorluğunda umumiyetle tatbik edilmiş bulunan iskân ve kolonizasyon metodlarına uygun olarak meydana gelmiş olduğunu göstermektedir. Esasen; İstanbul civarında tesadüf ettiğimiz mevzuubahs iskân ve kolonizasyon hareketlerini anlatabilmek için, onları daha geniş kadrolar içinde ve imparatorluğun kuruluşuna hâkim olan diğer iskân hareketleriyle birlikte mütalea etmeğe lüzum vardır. Bu bakımdan, İstanbul ve civarının iskânı meselesi mevzuubahs olduğu zaman Haslar kazasının hudutları dışına çıkmak ve meselâ, Boğazın Anadolu sahillerinin ve Rumelide bu tarihlerde Haslar kazasını da içine alan Vize sancağının muhtelif tarihlerde ne şekilde ve kimler tarafından iskân edilmiş olduğunu hatırlamak lâzımdır. Biz bu meseleleri «Osmanlı imparatorluğunda iskân ve kolonizasyon metodları» adını taşıyacak olan kitabımızda ayrıca tetkik etmek niyetindeyiz. Burada yalnız; bu tarihlerde Haslar kazasının dahil bulunduğu Vize sancağının halkı arasında Anadolu'dan geçirilmiş göçebe unsurların hâkim bir mevkide bulunduğunu ve Haslar kazasında kulluklar haricinde kalan köylerin, Kırklareli ve Tekirdağı havalisindeki köyler gibi, Anadolu'nun aynı insan hazinelerinden istifade edilerek göçebe unsurlarla kurulduğunu söyleyebiliriz.

#### **Cedvellerin ne şekilde tertip edildiği:**

Bu cedvellerde zikrettiğimiz rakamların İstanbul civarındaki kullukların hakikî terekkep tarzları hakkında bir fikir verebilmeleri için, bu rakamların ne şekilde toplanmış olduklarına dair de bir kaç söz söylemek lâzım gelir.

Her şeyden evvel hatırdaki tutulacak nokta, bu cedvellerin muhtelif sütunlardaki adetlerin aynı cinsten kıymetleri ihtiva etmesidir. Filhakika; «ortakçı kul işletmeleri» sütunundaki rakamlar, doğrudan doğruya elinde çift ve tohum bulunan ortakçı kulların yâni kul işletmeleri reislerinin sayısını gösterdiği halde; ikinci sü-

tundaki «re'aya ve diğer» zümreler adedini ifade eden rakamlar içinde, o köylerde oturan ve Beyliğe cizye veya sair bir resm verebilecek bir olgunluk çağına gelmiş bulunan bütün erkek nüfus ile, hariçten gelip o köyün mezrealarını işliyen kimseler mevcuttur. Bu vaziyette; müstakil kul işletmeleri reislerini ifade eden birinci sütunun rakamlarıyla, böyle karışık bir halde o köyle her hangi bir alâkası olan asker, şehirli ve cizye verir genç adam nüfusunu ifade eden ikinci sütunun rakamlarını birbirile karşılaştırmak mümkün değildir. Bu suretle biz; defterde ortakçı kulların, sürgünlerin, re'ayanın ve hariçten gelenlerin aynı usullerle tesbit edilmiş olması dolayısıyla, muktelif zümrelerin hakikî miktarları yerine, ancak bu miktarları tahmine esas olabilecek olan bazı rakamlar kaydetmekle iktifa etmeğe mecbur kalmış bulunuyoruz.

Filhakika; arzettiğimiz zaruretler dolayısıyla, bu rakamlar maalesef her zümre için aynı şekilde hesap edilmemişlerdir. Ve çok defa, bu rakamların ifade ettiği bütünler diğer bir çok kayıtlar içinden birer birer ayrılıp sayılırken veya siyakat rakamlarından çevrilirken, ufak tefek bazı yanlışlıklar da yapılmıştır. Bununla beraber; aşağıda vereceğimiz izahat onların mânalandırılması için kâfi gelecektir:

(904) tarihli Haslar defterinde gerek kullar ve gerek bu yeni re'aya ve diğer zümreler isimleriyle ve ayrı ayrı kaydedilmiş oldukları için, onları sayarak ilk iki sütunun rakamlarını kul - re'aya tasnifi üzerine tesbit etmek bizim için mümkün oldu. Halbuki; yukarıda zikri geçen (732) numaralı istatistik defterinde bu köylerin nüfusu yalnız hane adediyle ve ancak hıristiyan - islâm şeklinde tefrik edilmek suretiyle, yekûn halinde kayıtlı bulunduğu ve kul - re'aya tasnifi mevcut olmadığından; cedvellerde bu defter esas tutularak tanzim edilen diğer iki sütunu, evvelki iki sütun gibi, bu köylerde o tarihlerde mevcut olmakta devam etmesi lâzım gelen kul - re'aya tasnifi esası üzerine tertip edemedik. Bununla beraber; bu köylerdeki islâm hane adedinin umumiyetle hür köylü adediyle uzaktan bir münasebeti olduğu tahmin edilebilir. Çünkü; ancak nadiren bir kaçı müslüman olan ortakçı kullar, islâm olduktan sonra da kul kalmakta devam ettikleri ve hıristiyan re'ayanın adedi süratle artmadığı halde; hariçten gelip re'aya yekûnunu kabartanlar ekseriya müslüman muhacirler ile islâmlaşmış veya azâd edilmiş asker ve kullar olduğundan, serbest insanların sayısı islâmların sayısıyla mütenasip olarak artmıştır, denilebilir. Bununla beraber; bu

muahhar tarihli istatistik defterinin; (904) tarihli Haslar defteri gibi, kul - re'aya tasnifine riayet etmemiş bulunması nazarı dikkati celbedecek bir haldir [10].

Bununla beraber; geçen 30 - 40 sene zarfında, İstanbul Haslar kazasındaki ortakçı kulların diğer re'ayaya benzetilerek aradaki farkın zamanla ortadan kaldırılmış olduğunu tahmin etmemiz için ortada hiç bir sebep yoktur. Netekim; re'ayayı tesbit ve tahrir tekniği itibarıyla kul - re'aya tasnifi kabul etmiyen bu muahhar tarihli defterlerin yanında; (904) tarihli Haslar defterinin baş tarafındaki kanunnâme ile birlikte (1122) de çıkarılmış bir suretinin İstanbulda Başvekâlet arşivinde (533) numaralı bir defter halinde mevcut bulunması ve Topkapı sarayı kütüphanesinde, Revan köşkü kitapları arasında, (1935) numarada kayıtlı bulunan ve Sultan Süleyman devrine ait olması lâzım gelen bir kanun kitabında, İstanbul Haslarını iltizamla alacak âmillere verilecek talimatın suretlerini ihtiva eden münşeât nümunelerinde Haslar halkının kul olmalarından değil ise de, ortakçılıklarından bahsedilmekte olması; ortakçı kullara ait örf ve nizamların uzun müddet muhafaza edilmiş bulunduğunu tahmin ettirmektedir. Esasen; daha aşağıda diğer sahalara ait kullukları tetkik ederken göreceğimiz veçhile; bu kulluklardaki halk; Sultan Süleyman devrinde ve hattâ daha muahhar zamanlarda hem kul ve hem de ortakçı vaziyetinde kalmışlardır.

Bununla beraber; İstanbul Haslarındaki ortakçı kulların, kul olmalarından doğan hususî nizamlara ne zamana kadar tâbi tutulduklarının tayini meselesi, mevzuumuzun daha fazla tetkike muhtç noktalarından birini teşkil ettiği muhakkaktır. Bundan başka; İstanbul Haslarında olduğu gibi, bir çok defterlerin kul - re'aya tasnifine riayet etmiyerek aslında kul ve ortakçı vaziyetinde olan halkı

---

[10] Maamafih; bu defterin ihsâat bir mahiyette bulunduğunu ve bu istatistik defterine esas teşkil etmiş bulunan *mufassal tahrir defterini* bulmanın, bütün taharriyatımıza rağmen, bizim için mümkün olmadığını unutmamak lâzım gelir. Filhakika; (946) tarihli Vize defteri (10) yapraklık bir parça halindedir ve bu defterin Haslar kazasını ihtiva eden parçası, henüz bulunamamıştır. (69) numaralı defter de aslı ne zaman yazılmış olduğu malûm olmıyan bir defterin (1022) tarihinde çıkarılmış bir suretidir ve rütubetten yazılar tamamen silinmiştir. Yalnız, bu silik yazılardan bizim anıyabildiğimize göre; bu defterde de kul - re'aya tasnifi esas tutulmamıştır.

ancak hıristiyan - müslüman hane adedi esasına göre kayıt ve tesbit etmiş olması, kulların tetkik ettiğimiz devirlerde izlerini bulabildiklerimizden çok dafa fazla miktarlarda mevcut bulunması ihtimalini de kuvvetlendirmektedir. [11].

Membalarımızın mahiyetine ait verdiğimiz bu izahattan sonra, bu membalara istinaden tanzim ettiğimiz cedvellerdeki rakamların ne şekilde mutalea edilmesi lâzım geleceğine ait şu fikirleri ortaya atabiliriz:

Yukarıda « ortakçı kul işletmeleri » sütunundaki rakamların doğrudan doğruya elinde çift ve tohum buulnan ortakçı kullara yâni kul işletmeleri reislerine ait olduğunu söylemiştik. Filhakika; bu rakamlar içinde, kul olduğu halde henüz kendilerine çift ve tohum verilip ortakçı haline sokulmamış ve bu suretle yalnız bir mukataa (kesim) ye bağlanabilmiş evli kullar ile henüz evlenmemiş mücâzred kullar dahil değildir. Netekim; hariçten gelip hassa cariyelerden biriyle evlenerek ortakçı kullar arasına karışmış ve onlarla aynı şartlar altında ortakçılık yapmakta bulunmuş

[11] Böyle bir ihtimal, hiç şüphe yok, bizim bu yazımızın sonunda çıkaracağımız mühim neticeleri şüpheye düşürecek mahiyettedir. Filhakika; elimizde her zaman (904) tarihli Haslar defteri şeklinde yazılmış mufassal defterlerin ve bu defterin baş tarafındaki kanunnâme gibi tafsilâtlı hükümlerin mevcut bulunmayışı, yalnız Sultan Süleyman veya ikinci Selim tahrirlerini esas tutan ve bu defterlerdeki en ufak kayıtları bile, ortakçı kulların izlerini arayan böyle ilmf bir şüphe ile isticvap etmiyen bir müdekkiki her zaman yarılabılır. Diğer taraftan; tipik Osmanlı kanunnâmelerinde ortakçı kullardan bahsedilmeyişi de mânalıdır. Meselâ; elimizde mevcut, Haslar kazası Vize sancağına dahil olduğu halde (946) tarihli bir Vize kanunnâmesinde, ortakçı kullardan bahis yoktur. Aynı şekilde; Hüdavendigâr livası içinde de bir çok kulluklar mevcut olduğu halde; elimizde mevcut muhtelif tarihli Hüdavendigâr livası kanunnâmelerinde bu liva dahilindeki ortakçı kullardan bahis yoktur. Şu halde; bu mıntakalardan her biri için hususî ve mufassal defterlerin ve bu defterlere ilişik mufassal hükümlerin (904) tarihli Haslar defterinde olduğu gibi, ayrıca mevcut bulunması lâzım gelir. Bu defterlerden bazılarının bulunması, hiç şüphe yoktur ki, tetkik ettiğimiz mevzuun daha büyük bir kuvvetle tenvir edilmesini mucip olacaktır. Bununla beraber; ileride görüleceği üzere, tetkikimizde bu şüpheler daima zihinde hazır tutulmuş ve vereceğimiz hükümlerin kıymetini azaltacak olan mevzuubahs ihtimaller, mühim bir kısım itibariyle, bertaraf edilebilmiştir.



kimselerle, bu gibilerin karıları ve çocuklarıyla temsil ettikleri kalabalık ta bu rakamlarda dahil değildir. Hattâ; bazı köyler sırf bu gibi cariye ile evlenmek suretiyle ortakçılık hizmetine dahil olan ve Beyliğe bir bedeli hizmeti cariye veren ortakçılarla henüz çift sahibi olmamış kullar, kul oğulları ve cariyelerle teşkil edilmiş olduğu halde; oralarda müstakil bir kul işletmesi mevcut bulunmadığı için, bu köyler arasında birinci sütunda rakam zikredilmemiştir. Bu vaziyette; bizim yaptığımız bazı hesaplara göre, «ortakçı kul işletmesi» başlığını taşıyan birinci sütundaki rakamlardan her biri, kadın, çocuk ve saire olmak üzere, hür olmıyan nüfustan lâakal 5 - 6 adedini temsil etmektedir. Halbuki; «re'aya ve diğer» başlığını taşıyan ikinci sütundaki rakamlar; yukarıda söylediğimiz gibi, o köyde oturması bile şart olmaksızın az veya çok bir vergi vermek üzere mukayyet her türlü vergi mükellefi yetişkin erkek nüfusunu ihtiva etmektedir. Bu vaziyette, bu rakamlardan her biri re'aya nüfusundan vasatı olarak ancak (3) kişiye tekabül etmektedir, diyebiliriz.

Cedvelin sonlarına doğru (110) numaralı köy kaydından itibaren, kul işletmelerini ihtiva etmiyen köyler halkı ise; «sürgün»lerden ve «cemaat»lardan müteşekkil oldukları için, kulluklardaki re'ayadan büsbütün farklı olarak deftere bütün nüfuslarıyla kaydedilmiş bulunmaktadır. Bu vaziyette, bu köylere ait rakamlar o köylerin hakikî nüfusunu göstermektedir. Biz de bu rakamları, her köyde kayıtlı bulunan kadın erkek ve çocuk adedini birer birer saymak suretiyle tesbit edebildik.

Diğer iki sütunda Sultan Süleyman tahrirlerine göre zikredilen rakamlara gelince; bu rakamları aldığımız defterler büsbütün aynı bir esasa, yani kul - re'aya tasnifi yerine müslüman - hıristiyan hane adedi tefriki esasına göre tutulmuş olduğu için, her biri karısı ve çocuklarıyla birlikte evli bir adamı gösteren bu rakamlardan çocuklar, kadınlar, dul ve bekârlarla birlikte, o köylerde oturan bütün nüfus adedini bulmak için, onları en aşağı (4) rakamıyla zarbetmek lâzım gelir.

Aşağıdaki cedvellerdeki köylerin sırası, (904) tarihli Haslar defterindeki sıraya göre tertip edilmiştir. Bu sıranın defteri yazanların tahrir işinde takip ettikleri yolların icap ettirdiği sıra olup olmadığı meselesi tahkike muhtaçtır. Maamafih; Sultan Süleyman tahrirlerinin neticelerini tesbit eden (732) numaralı defterdeki sıraya nazaran; muahhar tahrirlerde aynı köylerin bambaşka yollardan ayrı bir tertip ile ziyaret edilmiş olması lâzımgelir. Bu itibarla; her

iki tahrirde ait neticeleri mukayese edebilmek için her iki tertipte aynı köylerin yerini tayin etmek lâzım gelmiştir. Zamanla isimlerin, imlânın ve yazının değişmiş olması, bizim için bu karşılaşmada bazı köylerin aynı köyler olup olmadığını tayin işini müşkülleştirmiştir. Bu sebeple, 20 kadar köyün Sultan Süleyman tahrirlerindeki yerini ve nüfus vaziyetini cedvelde göstermek mümkün olmamıştır (nokta ile boş bırakılan yerler).

(904) tarihine ait tahrirde mevcut köylerin isimleriyle bugün Sarıyer, Beyoğlu, Bakırköy, Çatalca ve Büyükçekmece kazalarında mevcut köylerin isimleri de karşılaştırılmış ve bugün taşıdıkları isimlerden tanınması mümkün olan köy isimleri, birer yıldız işaretiyle diğerlerinden tefrik edilmiştir. Bu suretle bugün yerlerinin tesbiti mümkün olan bu köylerin bilhassa kulluklar mntakasında 120 üzerine 35 kadar az olmasının sebebi, şüphesiz zamanla isimlerin değişmiş ve bir çoklarının bugün İstanbul ve civarının birer mahallesi haline girmiş bulunmasıdır. Bununla beraber; k u l l u k şeklindeki eski köylerden bir kısmının bugün, hâlâ bir «çiftlik» halinde yahut «Beylik», «sığır veya kısrak alanı» şeklindeki bir yer ismi halinde izlerinin muhafaza edilmekte olduğu da muhakkaktır. Bu mntakada yapılacak esaslı bir toponymie tetkikatı bu bakımdan faydalı olabilecektir. İlk iskânda tesis edilen köylerin hepsi aynı şekilde tutunup büyüyememiş, zamanla «çiftlik» veya «ekinlik» haline girmiş olması da melhuzdur. Esasen; (904) tarihine göre; bu civarda vüzeraya ait bir takım çiftlikler ve mandıralar da ayrıca tesis edilmiştir.

Bu tarihlerde İstanbul Haslar Kazasında mevcut (163) kadar köyün terakküp tarzlarıyla bu kaza dahilinde k u l l u k ların dağılışı şekillerini göstermek üzere tarafımızdan tanzim edilen mevzuu-bahs cedveller aşağıya dercedilmiştir :

Sıra No.	Köylerin adı		904 tahririne göre		Sultan Süleyman tahririne göre:	
			ortakçı kul işletmesi adet	reaya ve diğer adet	İstâm hane	Hristiyan hanı
1.	Makrihorya * (Bakırköy)	ماقری سوریه	14	7	—	30
2.	Mercanağa	مرجان آغا	2	10	.	.
3.	İskepasto	سکپاستو	10	1	—	24
4.	Plat'ce-i Rum	پلا تچه روم	12	5	—	17
5.	Ayatodore	آیاودره	8	3	—	10
6.	Şerefâğa	شرف آغا	17	2	1	25
7.	(?)	افروسقر	24	15	3	31
8.	Nifos *	نیفوز	16	7	—	30
9.	(?)	ویرقه	15	1	.	.
10.	Cuhud (Çıfit) bur- gazi *	اغزیه نام دیگر جهود رغازی	23	14	—	36
11.	Mustafapaşa	مصطفی پاشا	9	—	3	10
12.	Litroz *	لیترز	20	—	—	34
13.	Avaso (Avaz) *	اواسو (عواض)	18	8	—	43
14.	Halkabınar	حلقه بکار	21	5	—	25
15.	Karfa *	قارغه (طارغه)	19	7	—	29
16.	Hacı (Maşh)	حاجی	4	—	.	.
17.	Kapuçu	قاپوچو	5	—	.	.
18.	Pendatoşe	پندا توشه	10	1	.	.
19.	Aypa *	ایپا	17	1	—	23
20.	Mihal burgazı	میخال برغازی	26	6	3	50
21.	Sunkur burgazı	سنگور برغازی	15	5	46	—
22.	Çekmece-i Küçek*	چکمهجه و جک	23	17	35	60 [12]

[12] Küçükçekmece köyünde oturanlar, fotoğraflarında görüleceği üzere, birbirinden ayrı (6) zümre halinde kaydedilmişlerdir: (1) yirmi üç ortakçı kul (2) üç balıkçı (3) altı meremmetci (4) yalnız birisi ziraatle meşgul olmak üzere on bir cizye veren yetişkin re'aya (5) yüz yirmi beş nüfuslu müslüman sürgünler ki onlar hakkında defterde şöyle bir kayıt mevcuttur:

Sürgünân

Müslümanân-ı Çekmece-i Küçek. Mezkûr karyenin ehline padişahımız hulâdet hulâfetihu hazreti cemi' 'avâriz ve tekâlifi divâniyeden mu'âf-ı tâm virüb hattâ esir ve akçe ve gayrısma beklemek teklîf ve tahmil olunmaya deyü bile kayd olunmuş ve bu mucebce Sultan Mehmet merhum dahi nişânı şerîf

Sıra No.	Köylerin adı	904 tahririne göre		Sultan Süleyman tahririne göre		
		ortakçı kul işletmesi adet	reaya ve diğer adet	İslâm hane	ristiyan hane	
23. —	Çekmece Büzürk*	چکمهچه بزرگه	40	17	34	90 [13]
24. —	Yalos	يالوس	26	10	—	48
25. —	Kumburgaz	قوم برغوس	24	13	—	62
26. —	(?)	صامو ترايه	19	2	—	51
27. —	Sarandapiho	صرانده پيهو	36	5	3	54
28. —	(?)	ايوراي	13	4	.	.
29. —	(?)	لغوژره	15	—	2	29
30. —	Pulaye *	پلايه	17	8	8	21
31. —	Kalikratya *	قالی قرانیه	25	5	5	55
32. —	Anarşo *	آنارشو	17	18	1	50
33. —	(?)	پراسهتو	8	6	3	16
34. —	Serf Gardan *	سرف گردان	9	1	—	24
35. —	Tirakatye *	تراکتیه	15	4	2	13
36. —	(?)	انقوریه	14	3	—	26
37. —	Amendos	امندوس	15	2	.	.
38. —	(?)	اینه تویه	16	5	.	.
39. —	(?)	قالوترو	9	4	.	.
40. —	(?)	اموزری	10	—	8	—
41. —	Filori *	فلوری	23	1	2	33
42. —	Galatarıya *	غالاتاریا	21	—	1	36
43. —	(?)	پنا کیدییه	12	3	—	25
44. —	Ayastafanos *	ایاستفانوس	12	29	—	55
45. —	Ayomama *	ایومامه	13	1	—	14
46. —	(?)	الومبرتو	19	—	—	24
47. —	Arnavut Despıne	ارنود دسپنه	3	9	1	12

virdüğüne hükmü hümayını mezkûrda işâret edilmiş ellerindedir görüldü. (Fot. VI.)

[13] Aynı şekilde Büyükçekmece köyünde de (1) kırk ortakçı kul (2) altı meremmetci (3) on yedi cizye verecek çağda re'aya (4) otuz beş nefer müslüman sürgün (5) on iki nefer kendi ihtiyarlarıyla gelen re'aya mevcuttur.

Bundan başka; Sultan Süleyman tahrirlerine göre, Küçükçekmece köyünde beş kârbansaray ile iki hamam; Büyükçekmece köyünde ise, bir imaret ile iki kârbansaray ve bir de hamam mevcuttur.

Sıra No :	Köylerin adı	904 tahririne göre		Sultan Süleyman tahririne göre	
		ortakçı kul işletmesi adet	reaya ve diğer adet	İslâm hane	Hristiyan hane
48. — Cebeci *	چبجی	3	2	1	14
49. — Müselleman	مسلمان	?	?	.	[14]
50. — (?)	پرولیجه	?	?	.	[15]
51. — Zekeriyya bürgaz	زکریا برغاز	7	5	—	22
52. — Petnehor *	پتنه خور	1	11	.	.
53. — Kemerî Arnavut	کمرارنود	2	10	—	10
54. — Vido(s) *	ویدو	4	—	.	.
55. — Fenar *	فنار	8	1	2	25
56. — Yoros	یروس	16	—	—	26
57. — Saruyar *	ساروبار	1	9	4	11 [16]
58. — Yuvan	یوان	17	2	.	.
59. — (?)	برهمنج	8	1	.	.

[14] Kırk Çeşme su yoluna hizmet ettikleri için bu köyde oturan (12) k u l ortakçılık hizmetinden ve her türlü rüsumdan muaftırlar, bu hususta mevcut kayıt aşağıya çıkarılmıştır:

Karye-i müselle mân der âb-ı Kırk çeşme der mukabele-i karye-i Hacı Divâne. Mezkûr karyenin ehli *hassa kulları*dır. Ellerinde olan mezârî'a mutasarrıf olub a'şârdan ve rüsumdan ve harâcdan mu'âflar imiş. Mezkûr su yoluna itdikleri hidmet mukabelesinde ellerinde hükümleri varmış yandı deyü göstermediler. Ve (köhne defter) de mukayyed olan esâmiden bazı fevt olub yerine şimdi bedel konmuş. Ve mezkûr ün müsellemler karye-i âtiye-tüz-zıkr ile iki köydür smurları birbirine muttasıl imiş. Şimdi on iki hane kalub ber kararı evvel smurlarına kimesne dahl itdirmezlermiş. Ammâ şimdi *müselle m, az kalmak* ile bazı mezârilerin muttasıl yatur imiş. Her müsellemin elinde bilfiil mutasarrıf olduğu mezârî'in mahsulü ma'lûm olsun için esâmileri yerinde müfrez kayd olundu. Ve mezkûr köylerin resmi 'arûsi ve cürüm ve cînâyeti Su yolu mîmarına virilüb hâssa-i şâhiye cüzî ve külli mezkûrlardan nes - re 'âyd olmaz imiş. (yp. 70).

[15] Prolıçe köyü halkı yukarıda aynen zikrettiğimiz kayıt mucibince (sahife, 43) kendilerinin k u l olmadıklarını iddia etmektedir. Bu sebeple haklarında tahkikat yapılmış bulunmaktadır.

[16] Saruyar köyünde kadın ve çocuk (22) kul kayıtlı bulunduğu halde yalnız bir ortakçının mevcudiyeti bu cetvelde ortakçı adedini bildiren rakamların bazan ne kadar büyük bir kul kalabalığı temsil ettiğini göstermektedir.

Sıra No .	Köylerin adı	904 tahririne göre		Sultan Süleyman tahririne göre	
		ortakçı kul işletmesi adet	reaya ve diğer adet	İslâm hane	Hristiyan hane
60. —	Kalonagros	قلوناغروس	6	—	— 20
61. —	Terabya *	ترابيه	—	4	— 25 [17]
62. —	Ligorya	ليغوريه	11	2	— 45
63. —	İstanya *	استانيه	—	8	31 — [18]
64. —	Asomato	اشوماو	3	—	— 47 [19]
65. —	(?)	ايرونوقه	5	9	— 25
66. —	Beşiktaş *	بشيكطاش	7	2	— 21
67. —	Maçokat (Maçka?) *	ماچوقات	7	—	— 11
68. —	Yenicahas	يکيجه خاص	6	—	— 21
69. —	Has der Kiremitlik	خاص در کرمه بيلک	—	21	11 25
70. —	Müderris	مدرس	—	15	. .
71. —	Platice-i vut *	پلايچه ارنود	17	6	— 12
72. —	Boğaz köy	ايبرتي اشير بيوناز کوي	20	1	— 12
73. —	Çınarbinarı	بايو چونام ديگر چنار بيکاري	23	—	— 22
74. —	Bokhca *	بوکليجه	—	11	. . [20]
75. —	Emiriahur *	امير اخور	—	6	. . [21]

[17] Terabye köyünde de *bedeli hizmeti câriye* ile hariçten gelip ortakçı hizmetine giren (6) kişi bulunduğu halde, bir tek *ortakçı kulun* bile mevcut olmayışı aynı suretle dikkate şaynadır.

[18] İstinyedeki re'ayanın tamamen azâd edilmiş (mu'tak) lardan 'Abdullah oğullarından ibaret olması *kulluklarda* ortakçı kuların yanında hür köylülerin ne şekilde teşekkül etmekte olduğu gösterilmektedir.

[19] Asomato köyünün Başvekâlet arşivinde bulunan (533) numaralı defterdeki suretinde diğer isminin Akıntı burnu olduğu anlaşılmaktadır. Bu köy halkının kendilerinin ortakçı kul olmayıp re'aya olduklarını iddia etmelerinden mütevellit ihtilâf kaydı yukarıda aynen zikredilmmişti. (Sayfa, 42).

[20] «Mezkûr karyede mukaddema Akçe Koyunlu cemaati mütemekkin? anlar fevt olup hemen ol taifeden bir kişi kalıp sonradan ihtiyarlarile bazı kim-seler gelip sipahiden ve gayriden temekkün etmişler».

[21] Bu köyde 6 kadar *Yund oğlanı* mevcuttur ki onların da *kul* olması lâzım gelir.

Sıra No .	Köylerin adı	904 tahririne göre		Sultan Süleyman tahririne göre	
		ortakçı kul işletmesi adet	reaya ve diğer adet	İslâm hane	Hristiyan hane
76. —	Ayazma *	ایازمه	20	—	— 17
77. —	Bosna Filbos *	بوسنه فیلبوس	17	8	5 20
78. —	Arnavut Filbos *	اونود »	16	2	4 37
79. —	İskerto bâlâ	ایسکرتو بالالا	—	2	. . [22]
80. —	» zîr	زیر »	7	—	. .
81. —	Ayoyorgi *	ایو یورگی	11	—	— 33
82. —	İspartikon	اسپارتیکون	15	8	8 14
83. —	(?)	قته قالو (ز)	8	1	. 19
84. —	Yarıkburgaz	یارق برغاس	7	7	— 13
85. —	İnos	ینوس	13	7	— 13
86. —	(?)	قیدو قصری	17	—	— 17
87. —	(?)	قونق	7	2	2 12
88. —	Ayatoşe	آیاتوشه	6	13	3 11
89. —	(?)	تره قاپلیه	26	1	— 36
90. —	Kastalan	قاستالان	23	—	1 43
91. —	Bosna Despina	بوسنه دسپنه	6	2	5 30
92. —	Kalyos *	قالیوس	16	2	1 50
93. —	Muha *	موخا	—	36	— 8 [23]
94. —	Ağaç burgaz (Ağaçlı?) *	اغچ برغوس	19	3	3 27
95. —	(?)	اسکیزه	36	5	— 49
96. —	Karaağaç *	قره اغچ	15	10	— 9
97. —	Bosna Bahşayeş	بوسنه بخشایش	6	5	6 7
98. —	Groşan	کینداناو نام دیگر غروشان	18	3	— 21
99. —	(Yeni?) Bosna *	ینه بوسنه	11	6	3 20 [24]
100. —	Papasburgazı	پاپاس برغازی	18	14	— 35 [25]
101. —	(?)	ماناچکن	16	28	— 56

[22] Bu köyde çift sahibi bulunmadığı halde, kadın ve çocuk on beş nüfus kul mevcuttur.

[23] «Kadım re'aya imiş ihtiyarlarıyla İstanbul fethinden sonra gelip temekkün etmişler bazı sipahi ve bazı ellici imiş.» (On ellici ve yirmi altı muhtelif.)

[24] «Re'ayayı karye-i mezkûre Davut Paşa sürgünleri imiş».

[25] «Re'ayayı karye-i mezkûre ..... sürgünleri imiş».

Sıra No.	Köylerin adı	904 tahririne göre		Sultan Süleyman tahririne göre	
		ortakçı kul mesî adet	reaya ve diğer adet	İslâm hane	Hristiyan hane
102. —	Ayoyani	ایویانی	6	—	.
103. —	(?)	دلیونہ	18	1	36
104. —	Podime(?) *	پودیمایچ	16	6	96
105. —	Menekşe(?) *	مانقشه	10	—	24
106. —	(?)	قامیہ نار	9	—	.
107. —	Oklağluburgaz	اوکلاغلوبورغاز	30	7	43
108. —	Kestaneli *	کستنه لی	12	—	21
109. —	Halkalı *	خالقلى	16	2	.

904 tahririne göre nüfus adedi

110. —	İncegiz *	اینجوکیز	160	[26]
111. —	Subaşı *	اوتامشلی نام دیگر سو باشی	40	
112. —	Paşabeğli	پاشا بکلی	30	
113. —	Köstemerlü	کوستمرلو	30	
114. —	Üsküder *	اسکودر	[ (6) ortakçı (1) reaya ]	
115. —	Bosna (?)	بوسنه دکله	[ (4) ortakçı ]	
116. —	Nefsi Üsküder *	نفس اسکودر	.	[27]

[26] İncegiz köyünde sakin olanlar üç zümre halinde kaydedilmiş bulunmaktadır: (1) 160 kadar yalnız erkek re'aya (2) «cemaatı sürgünân-ı Saruhan ki Kariyei mezkûrda mütemekkindirler.» (Kadın erkek 85 nüfus) (3) «cemaat sügünân-ı ... ki karye-i mezkûrede mütemekkindirler.» (40 nüfus).

[27] Nefsi Üsküdar. *Kasaba-i mezkûrenin ehlinde gayri* haricden tavattun idenlerin dahi (resmi ganemi) ve (resmi 'arûsı) ve (sâyir rûsûmu örfiyesi) ni hassa-i hümâyun için alınmakla emri 'âlî görüldü Ammâ kasaba hükmünde kılınub şimdiyeden ehline (resmi çift) ve (bennâk) kayd olunmayub minba'd dahi kayd olunmamak emr olduğu ecilden esâmisi deftere kayd olunmağa ihtiyâç olmadı.

*Mezârî-i dâyire-i Şehir* ki mukaddemâ ebvâb-ı kal'a kurbünde olan mahallâtın ehâlisî ziraat iderler imiş. Şimdi ekseri bağlar dikilüb kanun-ı şahsî mucebince *Kazık resminden gayri mukata'ası* ve *Gümruği bağlar eminine râci'* olub bilfi'il ziraat olunan yerler ki doksan mutluk mikdarı yerdir, hasılı budur ki zikrolunur...

Müselleman-ı Kal'a-i Üsküdar. *Mezkûrunun ellerinde çiftleri ve tohumları var.* Zira'at iderlermiş. Ne ortak ne öşür virirlermiş. Virmemeğe el-



Sıra No.	Köylerin ismi	904 tahririne göre nüfus adedi
117. — Ayasağa *	ایاساغا	.
118. — Boğaskesen	نفس قلعه بوغاز کسان	. [28]
119. — Alibey	علی بک	25
120. — Sinanağa	سناناغا	7 [29]

lerinde hükümleri yok. Ammâ *İhdâ ve seb'in ve semâne mie* yılında 'âmîl bize dahil ider biz ortak virigelmedik cem'inden müsellemez deyü teftişe hükm almışlar. Sonra teftiş itdirmeyüb şimdiye değin mechûl kalmış ellerinde temes-süki kavileri yok *Şimdi teftiş olundu kadîmden ibtidâ-i vaz'ın bilür kimesne bulunmadı*. Ammâ şindiyyeden nesne virügelmedikleri ma'hûm olub 'Alâ-mâ-kân ibka idildi. Ammâ mezkûrunun resmi 'arûsları ve resmi fuğaları şindiyyeden mukarrer alınmış.

Mukata'a-i Bostanı derûnı 'imâret elmerhun Mehmed paşa ber muccebi defteri kadîmi el-müverreh betârih-i sene erba' ve semânîn ve sitte...

Çiftlik-i İbrahim ağa. Mezkûr mezre'a mezbûr İbrahim Ağaya mezidi 'âtîfet-i Şâhiden bilâ öşür ve lâ rûsûm tasarruf idüb kimesne müte'arrız olmamağa evâsırı Remezan sene semâne ve tis'in ve semâne mie târihile müverrah hükmü hümayun sadaka olunub hükmü mezkûrda tahdîd olunmuş. Muceb ki *Üsküdar tevâbi'inde haslardan takriben on müd tohum ekilür yeri ki bir tarafa Kadıköy tariki ve bir tarafa Ak Kaya dimekle ma'ruf bınar başı ve bir taraf deryâ ve bir taraf Remezan mezre'asıdır. Hasların evvelki subaşısı Ahmedden yüz kırk akçe resmi tâpu virüb alub ve haslar kadısı ve mezkûr subaşısı ol bâbda hüccet virmişler. Buyurdum ki ba'delyevm mezkûr yer öşürsüz ve resimsiz mezkûr ağanın tahdidinde olub tasarruf kılınıp hiç ehad ol yerler için mezkûrdan öşür ve resim talep kılmaya 'alâmet-i şerife mütala'a kılınlar mazmunu meymûnun muhakkak bilüb i'timâd kılalar deyü hükmü mezkûr görüleb sureti icmâliyesi budur ki tesvîd olundu (yp. 134).*

[28] Nefsi (Kal'a-i Boğaz kesen) Merdân-ı kal'ai mezkûre ile temekkün iden sipahilerinden gayrı mütemekkin olan cemâ'ate *Şeyh-ul-islâm defterinde* onar akçe (resmi bennâk) kayd itdügü der-i devlete 'arz olunub *şehir hükmündedir nesne kayd olunmaya diyü emr olunduğu ecilden esâmî kaydına ihtiyaç olmayub sâyir hassa müte'allık mahsûl sebt olundu.*

[29] Bu köyden başlayarak aşağıda ismi geçen köylerde oturanların Akçe Koyanlı cema'atına mensûb oldukları anlaşılmaktadır. Bu göçebe unsurların da ortakçı kullar ve sürgünler gibi bütün âileleri efradı ile birlikte tesbit edilmiş bulunmaları dikkate şâyandır.

Sıra No.	Köylerin ismi	904 tahririne göre nüfus adedi
121. — Delü Hacı	دلو حاجی	31
122. — İvez Fakih	عوض فقیه	37
123. — Uskumru	اسکومری	127
124. — Ormanlu *	اورمانلو	47
125. — Zekeriya *	زکریا	75
126. — Saru Hoca *	مارو خواجه	46 [80]
127. — Gazi Yakuplu	غازی یعقوبلو	42
128. — Pirincci (?) *	حاجی اوروج بکلو نام دبکر پرینجیلی	45 [81]
129. — Kiteli	کیتیلی	65
130. — Kara Ahmedlü	قرا احمدلی	52
131. — Hacı Mihaliçlu	حاجی میخالیچلو	88
132. — Gökçeli ?	کوکچلی	81
133. — Hacı Odul *	حاجی اودول	17 [82]
134. — Şamiler *	شامیلر	80
135. — Akbıyık	اق بیقلی	82
136. — Azadlu	ازادلو	92
137. — Dere *	دره	57
138. — Ekşinos *	ایکشنوش	96
139. — Kabakça (?) *	قباقچی (?)	82
140. — Tatarçuklar	تاتارچوقار	96
141. — Deliklükaya	دلیکلوقیا	52
142. — Ömerlü *	عمرلو	85
143. — Abdici	عبدیچی	52
144. — Çakmaklu *	چاقماقلو	55
145. — Türk Eskice	حاجی امیرالشهر بترک اسکیچه	25

[30] «Agçe Koyunludan degüller imiş ba'zı Sürgün ba'zı ihtiyarile gelenlerden imiş».

[31] Bu köyde oturan *Sagancılar* cemaatı için şöyle bir kayıt mevcuttur: «Evvel cemî' göçer konar ev imiş. Sonra sâlif-üs-sebt olanlar *oturag* olub bunlar ber karâr-ı evvel göçer evlerden imiş».

[32] «Köhne defterde mezre'a mukayyettir, beş yüz akçeye *maktu'* deyü. Evvelde *Akçe Koyunlular* olurmuş. Sonra içinde kimse kalmamağla hâli kayd olunmuş. Şimdi içinde bir *Akçe Koyunlu* ile bazı *haymanalar* tevattun idüb hem vakıf yerinde hem Has yerinde zira'at iderler imiş».

Sıra No.	Köylerin ismi	904 tahririne göre nüfus adedi
146. — Bahşayırlı	بخشايشلو	11
147. — Keşli	كشلى	73
148. — Hacı Yusuf	حاجى يوسف	47
149. — (?)	كوکولر	52 [83]
150. — Çengerlü	چنگرلو	75
151. — Hacı Yusuf	حاجى يوسف	21 [84]
152. — Kızılcalı *	قزىلجى	90 [85]
153. — Meziçlü	مزیدلو	116
154. — Yukaru Kurtulmuş	يوقارو قورتولموش	47
155. — İsaçe	عيسى چا	61
156. — (?)	صاهرى (?) الشهير بخمر احيى تايع سالوى	106
157. — Göktepelı (?)	كوك دپهلى	72
158. — Kurtulmuşlar	قورتولموشلار	95
159. — Dutoğlu	دوت اوغلى	
160. — Hacı İlyas	حاجى الياص	26
161. — Yazıcıoğlu	يازىچى اوغلى	
162. — Şadumanlı	شادمانلى	
163. — Danişmendlü *	دانشمندلو	16 [86]
164. — Işıklı *	اشقلى	[87]

[33] «Eski defterde cema'at-i Hotili deyü mukayettir. Has içinde oturup ziraat idüb mezârî'inin ba'zı Has smurunda ba'zı Cebeci başı timarı Yeni Çile nâm Karye smurunda müş».

[34] «Cema'at-i Şehri Oğlanları ki İzzeddinlü nâm karyede mütemekkinler imiş. Öşürlerin Kürekcı başı na virirler imiş».

[35] «Öşürlerin sipahiye virürler imiş».

[36] «Kürtlerdir. Anadoludan Dokurcun adlu Karye sürgünleri imiş. Bunlar dahi ticaret idüb ellerinde mezari'den nesne yağmuş. Resmî 'arûsları ve bâd-i hevâları Hassa-i Şahiye tasarruf olur imiş». Bu köyün civarında Oğul Beyiu, Halacı, Yarımcalı, Kırık Hacı, Yassı Viran, Uzuncalı, Musâ veledi Mustafa cema'atları yaşamaktadır.

[37] «Kürtlerdir âb-i Sofya (?) dan sürülmüşlerdir. Bunlar dahi salif-üz-zıkr köyler makulesindendir».

6. — İstanbul Hâslar kazasındaki kullukların senelik hesapları

İstanbul civarındaki kullukların tetkiki hususunda esas mehzarımızdan birini teşkil eden (904) tarihli İstanbul hasları defterinin sonuna ilâve edilmiş bulunan ( Foto. IX, X ) pilânçonun tetkiki, bize bu kulluklarda bu tarihte mevcut ortakçı kulların istihsal ettikleri hububatın nevi ve miktarı ile beğliğe temin ettikleri senelik gelirin akçe olarak kıymeti hakkında mühim malûmat vermektedir. Aynı hesabat pilânçosunun ihtiva ettiği kayıtlar; bundan başka, ortakçı kulların Hâslar kazasındaki karışık bir halde sakin buldukları diğer zümrelere ve meselâ re'aya, sürgün, Akçe Koyunlu, sipahi ve yeniçeri gibi sıfatları taşıyan kimselere nazaran, malî ve iktisadî bakımdan haiz oldukları ehemmiyetli mevkiin ve nisbetlerin tebarüz ettirilmesi için de esaslı malûmatı ihtiva etmektedir.

Filhakika; bu pilânçonun tetkikinden çıkan neticeye göre; İstanbul Hâslar kazasının (904) tarihindeki senelik gelirini şu şekilde hesap etmek mümkündür :

**UMUMİ YEKÛNLAR (CEM'AN)**

Nakit olarak alınan

Akçe  
645,230

Hububat olarak aynen alınan  
(Yekûn)

Mud	Kile	Şinik
4,496	—	2

Muhtelif cins hububatın ayrı ayrı miktarı

	Boğday	Yulaf	arpa	burcak	kaplıca	mercimek
mud	2347	1867	145	63	50	2
kile	13	5	13	10	8	16
şinik	½	3	½	½	—	3

	merdimek	darı	bakla	nuhut	keten tohumu	çavdar
mud	1	3	—	—	2	—
kile	8	7	18	5	9	1
şinik	½	½	½	—	—	1

Bu miktar hububatın ise; defter yazıldığı zaman ve âmilin tahvili esnasında İstanbulda cari olan narh üzerine, vasatî olarak, buğday, mercimek, nohut ve keten tohumunun kileleri «8»; yulaf ve çavdarın kilesi «4» ve arpa, burçak, fiğ, kaplıca, darı ve merdimeğin kileleri «5» ve baklanın kilesi «6» akçe olduğuna göre; cem'an 553,644 akçe getirmesi lâzım gelir. (Mud, yirmi kile olarak hesap edilmiştir). Fakat hububatın bahası hesap edilirken narhın en aşağısına (narhı yesîr) itibar edilmesi lâzım geleceğinden, her cins hububatın kilelerinden birer akçe çıkarmak suretile en aşağı 463,727 rakamı elde edilecektir. Bu suretle Hâslar kazasında sakin olan muhtelif zümrelerden gerek nakden alınan ve gerekse aynen alınan hububatın satılması suretile elde edilecek olan gelir miktarı şu ye-kûna balığ olmaktadır:

	Akçe olarak
Muhtelif zümrelerden nakden toplanan vergiler	645230
4,496 mud hububatın cari narh üzerine asgarî tutarı	463727
	<hr/>
	1,108957

Bu rakamdan A k ç e k o y u n l u cemaatinin resmi hane, rüsûmu agnâm vesaire olarak senede verdiği 71,911 akçe çıkarılacak olursa; yekûnun, defterin plânço kısmında yazıldığı gibi, bu gibi rüsümün ortakçı âmiline ilhak olunmadan evvel Haslar kazasının senelik gelirinin tutarı olan, 1.037.046 ya balığ olması ve üç senede 3.111.137 akçe etmes ilâzım gelir. ( X numaralı fotoğrafın sonunda görülen izahata bakınız.)

Bu miktar varidatın Haslar kazasında ikamet eden muhtelif zümreler arasında nasıl taksim edilmiş olduğunu ve her miktarın ne gibi vergi membalarından nasıl toplatılmış bulunduğunu anlamak için ise, bu zümrelere ait vergilerin ayrı ayrı tetkiki icap etmektedir:

I

**Ortakçı kullar**

a. — Nakid olarak verdikleri

Yekûn : 258,838

**Müfredatı :**

ortakçı adet	mücerred	maktu'l <sup>38</sup>	ortakçılık bedeli <sup>39</sup>	câriye hizmeti <sup>40</sup>	cizye
1.442	289	134	109	39	—
akçe	—	10,600	12.300	2.490	41.652

şıra	şıra bedeli	meye öşrü	kelemye öşrü
18.215 ölçek	61	1460	2167
fi, 7			
127,505			

keten öşrü	basıl öşrü	taze bakla öşrü	bostan ve sebze öşrü	bağ ve bahçe öşrü
3.677	379	93	(?)	155

bağ mukataası	taze nuhud öşrü	ot bahâsı (yeşil)	ot bahâsı (kuru)
188	2	3.498	8.075

galle bedeli	hassa çayırları bahası	saz bahâsı	koyun resmi	zeytün resmi
18.366	kıt'a : 10 8.590	1.129	1.880	130

pamuk resmi	dut yaprağı bahâsı	kebe değirmeni resmi	değirmen resmi
86	50	bâb : 30	su yel 4. kıt'a 9. kıt'a 163 270

[38] Bedenî a'râz dolayısıyla ziraate kadir olmamak yüzünden *ortakçılık hizmeti* yaptırılmayan *yetişkin kullar* hayatlarını başka sahalarda kazanmak mecburiyetinde olduklarından, bu gibiler kazanç ve hallerine göre senelik maktu' bir vergiye (mukata'aya) bağlanmaktadır. (Hâslar Kanunnâmesinin bizim bastırdığımız şekilde 14 üncü maddesine bakınız.)

[39] Ziraate kadir ve yetişkin kul oldukları halde, *ortakçı yeri* ve tohum bulunmadığı için *ortakçılık hizmeti* gördürülemeyenlerden *ortakçılık bedeli* bedel-i enbâzi alınmaktadır. (§. 15).

[40] Hariçten gelüb Hassa câriyelerden biri ile evlenmek suretiyle *ortakçı hizmetine* dahil olan *hür* kimseler, başkasının kölesi vaziyetinde olan bir cariye-yi kullanmak, onun hizmetinden istifade etmek *bedeli* olarak, karısı ölünceye kadar her sene muayyen bir para (bedel-i hizmet-i cariyeye) vermekle mükellef tutulmaktadır. (§. 19).

b. — Hububat olarak aynen verdikleri

	boğday	yulaf	arpa	burçak ve fiğ	kaplucu		
müd	1715	1384	80	45	36		
kile	—	7	3	15	—		
şinik	3	1	2 1/2	1 1/2	—		
	mercimek	merdimek	darı	bakla	nuhut	ketentohumu	çavdar
müd	1	1	2	—	—	(?)	—
kile	19	—	1	8	1/2	(?)	—
şinik	3	—	1/3	3	—	(?)	2

II

Re'aya, sipahi ve gayrıları

a. — Nakid olarak verdikleri yekûn: 314,481

mezri'a rüsûmu	cizye	ispenç	şıra bahâsı	bağ ve bahçe öşrü
10.837	16.066	10.475	6.857.5 mudra (yedîşer akçeden) 48.002	1260
kovan öşrü	keten öşrü	basıl öşrü	kelemye öşrü	taze bakla öşrü
1.839	1167	348	1244	10
bağ, bahçe ve bostan mukta'aları	sebze ve bostan öşrü	yonca öşrü	taze nuhut öşrü	
39.896	2905	71	5	
pamuk öşrü	zeytün öşrü	çayır otu bahâsı: kuru yeşil		
38	5	16.309	2008	
değirmen resmi:	hınzır resmi	fuçı resmi	'arûs resmi	
su yel	933	3204	2540	
bâb 75 31				
4368 930				
Üsküdar'da ve baslarda 'arûs, cürüm, tapu ve ganem resimleri	tapu resmi	kazık resmi	karlık mukata'ası	
721	4 353	2.035	55	
furunlar	İncegiz'deki hamam		mukta'a . . . .	
hâb: 16	kıstı: 1066		2333	

hızır ağılı resmi 1000	Çekmecelerdeki dükkânların kiralari bâb : 5 1200	Yava cizyesi 6.309
cizye 4.871	baç 91848	kul ve câriye muhalefâtı 10.000
Üsküdar'daki, ihtisab, bazar, kapan, işekele ve yel değirmeni bacaları 3770		beyt-ül-mâl ve saire 7470

b. — Hububat olarak aynen verdikleri

	buğday	yulaf	arpa	burcak	kapluca	mercimek
müd	623	480	70	17	14	—
kile	12	18	2 1/2	17	8	17
şinik	2 1/2	2	—	—	—	—
	merdimek	darı	bakla	nuhut	çavdar	keten tohumu
müd	—	1	—	—	—	—
kile	8	6	9	3	1	16
şinik	1 1/2	1	3 1/2	2	1	3 1/2

III

Ortakçı âmiline ilhak olunan Akçe Koyunlu cemaati

Nakid olarak

71,911 akçe

Hane ve ağnâm resmi  
63,955

'Arûs resmi, cürm beyt-ül-mâl, mâlât  
mekud, mâli gaib, cu'li âbık ve  
resmi lûkta  
7,756

(Devamı var)

ÖMER LÜTFİ BARKAN  
İktisat Fakültesi Doçentlerinden.