

XV ve XVI ncı asırlarda
**OSMANLI İMPARATORLUĞUNDA TOPRAK İŞÇİLİĞİNİN
ORGANİZASYONU ŞEKİLLERİ**

[Devam*]

ÖMER LÜTFİ BARKAN

İst. Üniversitesi İktisat Fakültesi Doçentlerinden

B

Bursa ve Biga civarındaki kulluklar

Osmanlı imparatorluğunda «Kulluk» şeklinde tesis edilmiş olan bazı köylere tesadüf edilen mntakalardan biri de Bursa ve Biga civarındır. Filhakika, teşekkül devirlerinde imparatorluğun beşiği olmuş olan bu mntakada, eski zamanlara ait toprak münasebetleri nizamlarının muhtelif izlerini uzun müddet muhafaza edilmiş bir halde görmek mümkündür: İlk Osmanlı padişahlarının ve paşalarının etrafında buldukları müesseselerle bilâhare gelecek olanların imparatorluk nizamı içinde tamimine çalışacakları teşkilât ve toprak münasebetlerinin iptidaî şekilleri ile ilk taslakları, hulâsa Osmanlı imparatorluğunun hakikî Orta Zamanı, bu mntakada ve bu devrin vakıfları içinde donmuş kalmış bir halde, nisbetlerini ve mahiyetlerini teşhir etmektedirler. İmparatorluğun daha muahhar devirlerde yaptığı fütuhatla fethettiği memleketlere daha büyük bir şiddet ve hayatiyetle çarpa-

[*] Baş tarafı 1. sayıdadır (s. 29 ve m. bak.)

rak tesisine muvaffak olacağı yeknasak ve tipik imparatorluk nizamını burada, inkişafının muhtelif safhalarını gösterir bir tarzda, çeşitli ve kademeli bir şekil muhafaza edebilmiştir. Bundan başka, ilk Osmanlı müverrihlerinin eserlerinde tesadüf ettiğimiz kayıtlarda da mevzuubahs edilen, esir bolluğu ve ucuzluğu devirlerle, büyük istilâ harpleri kazançlarının üzerinde yığılıp zenginleştirdiği bu topraklar ; bilhassa, makalemizin mevzuunu teşkil eden toprak işçisi kulların çalıştırıldığı zengin toprak malikânelerinin oldukça çeşitli bir şekilde tetkik edilebildiği merkezlerden birini teşkil etmektedir.

Bununla beraber, hemen şurasını da kaydedelim ki, ilk devirlerin ziraî teşkilât ve nizamına ait bu kadar zengin hatıraları muhafaza eden bu merkezleri biz, bu mıntakalarda ancak muahhar devirlerde icra ettirilmiş olan nüfus ve arazi tahrirlerinin neticelerine göre tanzim edilmiş bulunan hakana mahsus defterlerden tetkik edebilmekteyiz. Ve teessüfe şayandır ki, bu sahada ne İstanbul Haslar kazasındaki gibi tamamen kulluklara mahsus olmak üzere tertip edilmiş bir deftere, ne de bu defterin mukaddemesini teşkil eden kanunname gibi mufassal bir vesikaya malik bulunmamaktayız. Bu sebeple mevzuubahis mıntakada eski kullukların bekayası üzerinde teşekkül etmiş gözüken köylere ve bu köylerde Osmanlı imparatorluğu nizamının umumî köylü tipini teşkil eden reaya sınıflarından farklı bir vergi sistemine ve hukukî statüye tâbi tutulan toprak işçilerine ait toplayabildiğimiz malûmat, ancak İstanbul haslarına dair bildiklerimiz sayesinde aydınlanıp bir mâna iktisap edebilmektedir. Şu halde, bu mıntakada bilhassa tesadüf edilen kesimci, ellici, bağbân, soğancı, balıkçı, haraçgüzar, azâde, vakıf hademesi veya gulâm (oğlan, kul) u, koyun kâfiri, sığır ve yond (kısrak) oğlanı gibi zümreleri tetkik ederken, onları daima İstanbul Haslar kazasında tanıdığımız ortakçı kullarla mukayese etmeğe çalışacak ve ancak bu suretledir ki hukukan hür olan köylü (reaya) ile bu zümreler arasındaki farkı tebarüz ettirebilerek Osmanlı imparatorluğunda çiftçi sınıflarını, reayanmkinden ne kadar farklı tâbiyet şekilleri altında, ne gibi mükellefiyetlerle ve nasıl çalıştırmak imkânının mevcut bulunmuş olduğunu misallerile göstermeğe çalışacağız.

1. — Kesimciler

İstanbul Haslar kazasında tanıdığımız ortakçı kulları burada kesimci namı altında görmekteyiz. Filhakika; ortakçı ile kesimci arasındaki fark, esas itibarile pek büyük değildir. Ortakçı, Beğlik-

ten, vakıf idaresinden veya toprak sahibi hususî şahıstan aldığı tohumu, ekseriya işletme sermayesi de toprak sahibine ait olmak üzere, eken biçen ve mahsulden tohum ve öşür çıkarıldıktan sonra geriye kalan kısmı beğlikle, vakıf idaresile veya toprak sahibi hususî şahısla ortaklaşa veya ikili birli, ikili üçlü bir şekilde paylaşan bir toprak işçisidir. Kesimci ise, ziraat işletmesi içinde daha büyük bir istiklâle kavuşmuş bir çiftçi olarak; az veya çok ekmiş bulunsun, mahsul bol veya kıt yetişmiş olsun, her sene muayyen miktarda bir ekini -bazan miktarı sabit bir nakti- maktu (kesim) olarak toprak sahibine vermediği taahhüt etmiş bir kimsé demektir. Bu suretle kesimci, ortakçıya nazaran, toprak sahiplerinin -ve kul ise ayrıca kendi sahiplerinin- mütemadî kontrolundan uzaklaşmış olduğu nisbette, üzerine mukataayı (kesimi) ödemek mesuliyetini almış bulunuyordu. Toprak münasebetlerindeki devlet müdahalesinin gayri şahsileştiği ve memurlaştığı devirlerde, ortakçının ihmal ve suinayetlerini önlemek, ataletini yenmek için mücadele imkânları azalmakta olduğundan, devletin umumiyetle mukataa (kesim) usulüne müracaat edeceği tabiidir. Bu suretle vergiler daha büyük bir emniyet ve kolaylıkla toplanabilmektedir. Bilhassa mevzuu bahs kesimler, mahsulden aynen alınacak yerde, para ekonomisinin müsait bulunduğu memleketlerde mümkün olduğu şekilde nakde tahvil edilmek suretile tarh ve cibayet edilecek olursa, mesele büsbütün basitleşmiş olacaktır. Çiftçi de, muayyen olan kesimi, yani maktu vergilerini verdikten sonra, geriye kalan mahsul fazlasından istediği kadar istifade etmekte serbest kalacağı için, daha fazla istihsal etmek heves ve arzusunu kendisinde daima bulabilecektir.

Osmanlı imparatorluğunda toprak işçiliğinin ortaya koyduğu münasebetler arasında, ö ş ü r c ü l ü k ten ayrı bir ortakçılık veya kesimcilik şeklinin meydana çıkmasında, fikrimizce, iki mühim sebep mevcuttur : Bu sebeplerden birincisi, şüphesiz, çiftçinin şahsının tâbi bulunduğu hukukî sîtatünün hususiyetidir ve bu bakımdan kullarla hukukan hür addedilen reaya arasında büyük bir fark meydana çıkmakta ve kullar, umumiyetle ö ş ü r c ü reayadan farklı olarak, ortakçı veya kesimci kul halinde çalıştırılmaktadırlar. Bu hususta âmil olan sebeplerden ikincisi ise, çiftçinin çalıştığı toprağın hukukî mahiyetidir. Bu surete, mirî topraklar üzerinde çalışan köylülerle, mülk topraklar veya « hassa çiftlikler » üzerinde çalışan çiftçiler arasında kendiliğinden bir fark husule gelmekte ve mülk topraklar, mirî topraklardan farklı olarak, öşürcülükle değil, ortakçılıkla işletilmektedirler.

a) Çiftçinin şahsının tâbi bulunduğu hukukî sîtatünün mahiyetinden mütevellit ortaklık münasebetleri

Şahsın hür olmıyan ve bir sahibi bulunan bir toprak işçisinin sahibi ile aralarındaki münasebetlerin köylerde umumiyetle ortaklık veya kesimcilik şekli alması pek tabiidir. Çünkü, mevlâ'nın kölenin sayının semerelerine sahip olmak hususundaki hakları, kulu bir ırgad gibi doğrudan doğruya kendi nezareti altında çalıştırmak hürriyeti yanında, kulun uzak yerlerde toprak üzerine yerleştirildiği zamanlarda, şekilleri memleketin ziraî örf ve âdetleriyle tanzim edilen bir nevi ortaklık münasebetlerini doğurmaktadır. Filhakika, lâzımgelen işletme sermayesile ve efendisinin müsaadesile toprak üzerine müstakil bir çiftçi gibi yerleştirilmiş olan kulların elde edecekleri mahsulün, hukukan, tamamının kölenin sahiplerine ait olması lâzımgelir. Fakat, bu nevi kul işletmelerinin muntazam ve mütemadî bir şekilde hayatiyet ve bütünlüğünü temin için, kendileri yalnız ortaklık münasebetleri tesis etmekle iktifa edilmekte ve lüzum ve imkân mevcut ise, bu nevi ortaklık kullarına ayrıca bir takım hizmet ve hediye mükellefiyetleri yükletmek suretile kendilerinden azamî istifade yolları bulunmaktadır [*].

Bu suretle, eve veya çiftliğe merbut **hususî hizmetkâr** vaziyetinde çalışan kölelerle, efendilerinin mütemadi kontrolundan uzak ve müstakil çiftçi aileleri halinde toprağa yerleştirilmiş ortaklık kullar arasında teşekkül eden farklar, yavaş yavaş mahallî örf ve âdetler halinde tesbit edilmiş ve bu nevi ortaklık kullar, hakikî kölelikle hür köylülük arasında mutavassıt bir merhale teşkil eden hususî bir içtimaî kategori teşkil etmişlerdir.

Şu halde her şeyden evvel, tetkik ettiğimiz mıntakada tesadüf edilen mevzuubahs kesimcilerin kul olup olmadıklarını ve binaenaleyh kesimcilik vaziyetlerinin onların kulluk sıfatlarının bir neticesi bulunup bulunmadığını tahkik etmek lâzımgelir. Aksi takdirde, kul olan ortaklık ve kesimcilerle kul olmıyanları birbirine karıştırmış olmak tehlikesi meydana çıkacaktır.

Filhakika, bu mıntakada bizi bilhassa alâkadar eden kesimcilerin, İstanbul Haslar kazasında tetkik ettiğimiz ortaklık kulların muadili olan kul kesimciler [41] olması lâzım gelir ve elde

[*] XVI, XXX ve XXXV numaralı kayıtları tetkik ediniz.

[41] Hukukan kul sayılmak için bir kul anadan doğmuş olmak kâfidir, babanın da kul olması lâzım değildir. Aynı şekilde, anası hür olup babası kul olan bir çocuk ta hür sayılmaktadır. Tetkik ettiğimiz mıntakadaki kesimci kul-

mevcut bir takım kayıtlara göre, mevzuubahs kesimcilerin bir çoğunun hakikaten k u l olduğu anlaşılmaktadır :

Bu hususta bizi temin eden en mühim vesikalardan birisi, aşağıya aynen dercettiğimiz, (bir numaralı kayıt) bir **Hüdavendigâr kanunu** fıkrasıdır. Filhakika bu kanun fıkrasına göre, **mezkûr livada mevcut bulunan « kesimciler » Sultan Orhanın kullarıdır.**

Tarihi oldukça muahhar olan (981 - 1573) bu kanun fıkrasına göre, kesimci kulların eski defterlere nazaran, öşürlerini sipahiye (sipahî timarî dahilinde ziraat ettikleri için olacak) verdikten başka; «kul oldukları için», her birinin hal ve kudretlerine göre, çiftlikten çiftliğe «kesim» olarak da üçer mut buğday ve arpa vermeleri lâzım gelmekte idi. Bununla beraber, kesimci kulların ancak **eski defterlerde** kayıtlı olan mevzuubahs mükellefiyetleri, daima bu şekilde de kalmamıştır. Muhtelif devirlerde, tadiller, zam ve ilâveler yapılmış ve nihayet bu mntakada çekirge zuhurunun fukarayı zafa uğrattığı ileri sürülerek, kanunnamenin yazıldığı sıralarda, sayılarının yirmi bir olduğu anlaşılan, mevzuubahs köylerin kesimcilerinden yalnız aşar ile 140 ar akçe resmî zemîn alınmak kararlaştırılmış ve diğer nevi tekâlif ve kesim şeklindeki vergiler refedilmiştir.

ların üzerinde gördüğümüz kayıtlar da bu hususları tasrih etmektedir. Meselâ: Kete kazasında Alâeddin Bey vakfına ait Fudra köyünde oturan kullardan ayrı bir zümre olarak kaydedilmiş olan reaya arasında ismi geçen Panayot oğlu Mihâl üzerinde şöyle bir kayıt mevcuttur :

KAYIT : I

« Mezkûr Mihâl vakfın Kulu oğludur. Annâ anası Sultan vakfı Görgele nâm karyede Nikola nâm zimmi'nin kızı imiş, adı Karankovilne imiş. Bu takdirce el-veledü yettebi-ül-ümme (evlât anaya tâbidir) fehvâsı üzere hür-rül-asl olduğu sebebeden bunda yazıldı. »

(N. 266; Yp. 135; Fot. XIX).

Bu kayda göre, vakfın kullarından birisi, hariçten evlenmek kullar için memnu olduğu [sf. 47 (19)] halde, bir zimmi (hukukî bir sayılan hristiyan) kadınla evlenmiştir. Evlât, anasının hukukî sıfatını takip ederek hür bir adam telâkki edilceğinden, mezkûr Mihâlın babası kul olduğu halde kendisinin vakfın reayast arasında yazılmış olacağı tabiidir.

KAYIT : I.

Ankara Tapu ve Kadastro Umum Müdürlüğünde bulunan 971 tarih ve 67 numaralı Hudavendigâr livâsı defterindeki kanunnamenin son kısmı :

a) ... Ve livâ-î mezbûre kesimcileri merhum ve mağfur-ün-leh sultan Orhan tâbe serânın kulları n dan olup defâtir-i kadîmede üsûrleri sipahiye timar kaydolunup ve otuz üçre akçe resmi çiftleri mîriye kaydolunduğundan gayri kull oldukları için her birinin hallerine ve kudretlerine göre çiftlikten çiftliğe Bursa müdile üçer ve dörder ve daha ziyade buğday ve arpa kesim dahi kaydolunup

b) Ba'dehu Müeyyed zâde [*] tahrir eyledükde kesimlerin daha ziyade idüb resmi çiftlerin sekizer akçe kayd eylemekle ol üslûb üzere edâ iderken iki yıldan berü çekirge müstevlî olmağla fukaraya ziyade za'f gelüb hasıl olmayan terekeden kesim ve öşür ve resmi çift alınmak hayf dır deyü ilâm eyleyüb

c) Ve senki vilâyet muharririsin elinde olan 'atik ve cedid defterin yirmi bir küt'a kurânın mahsulü vech-i meşruh üzere bir yıllık kırkbeş bin yüz seksen iki hasıl kayd olunup ve defteri 'atika sipahiye hasıl kayd olunan öşürlerin hâliyâ mîriye kayd eyleyüb eğer gallât kesimi ref' olunub hasıl olan terekelerinden şer'i şerif mucebince öşür alınub ve her çiftlikten Mihaliç hasları reâyâsı [**] gibi yüz kırkar akçe resmi zemîn alınmak ferman olunursa bir yılda defteri 'atik yazusından altmış üç bin akçe noksanı lâzım geldüğün defter idüb ilâm eylemişsin

d) Ve zıkr olan kesimcilerin bazı südde-i se'âdetime gelüb veçhi meşruh üzere öşürlerin ve her bir çiftlik yere yüz akçe resmi zemîn hüsnü ihtiyarlarile râzî oldukların bildirüb husûsu mezbur sene semanîn ve tis'a mie remezan-ül-mübârekinin dokuzuncu gününde pâye-i serîr-i se'âdet masîrime 'arz olundukda mezîdi merhametim zuhura getirüb,

e) Gallâtdan olan kesimlerin ref' eyleyüb ol mukabilde Mihaliç hasları kesimcileri gibi Yeni Şehir nâhiyesi kesimcilerine dahi yüz kırkar akçe resmi zemîn-i çiftlik ve hasıl olan

[*] Meşhur seyh-ül-islâm Ebüssu'ud efendinin hocası olan zattır.

[**] Burada mevzuubahs reâyânın hakikî mânası ile reâyâ olmayub Mihaliç haslarındaki kesimci kullardır.

tereke ve hububâtdan şer'i şerif mucebince öşür ve z i m m î lerinden haracı şer'ileri dahi ahnub ve bilcümle hukuk ve rüsûmların defteri cedid muktezasmca edâ eylemek üzere defteri cedide kayd olundu ber mucebi hükmü şerif.

Hüdâvendigâr livasında ve Bigada tetkik ettiğimiz kesimcilerin umumiyetle kul soyundan geldiklerini isbat edecek mahiyette elimizde daha bir çok kayıtlar mevcuttur.

Bu hususta bir fikir vermiş olmak için kesimci kulların defterlerdeki yazılış şekillerini gözden geçirelim: filhakika, Bursanın Mihalic (Karaca Bey) kazasında merhum Sultan Orhan vakfına ait 6 köyün fotoğrafları (Fot. XI-XIV) tetkik edilecek olursa, bu vakıf içindeki kesimcilerin hakikî k u l oldukları sarıh bir şekilde meydana çıkmaktadır. Çünkü bu köylerden Gilyos köyünde kayıtlı bulunan şahıslar şu şekilde muhtelif zümreler halinde sıralanmışlardır :

1) Vakfın gulâmı olan kesimcilerdir ki «adam başına beş mut on beş buçuk kile buğday, ve iki mut üç buçuk kile alef (yulaf) verirler.» Ve İstanbul Haslar kazasındaki ortakçı kullar gibi, ortak tohumundan ayrı cins hububat ektikleri zaman, bu nevi hububat mahsulünün ancak aşarını vermektendirler. Bu zümreye mensup kullar 32 hanedir.

2) Aynı köyde oturan ve bahçilikle meşgul olan 81 hâne hirstiyandan «kesim» olarak, her birinden haline göre, maktu bir para (umumiyetle 136-238 akçe) haraç ve ayrıca 16 akçe de işpenç alınmaktadır. Bu nevi balıkçıların altında, fotoğrafta işaret ettiğimiz yerde, birer kul işareti mevcut olduğu için onların da kul olduklarından şüphe edilemez.

3) 27 hane âzat edilmiş kâfirler mevcuttur ki bunlardan yalnız, hallerine göre, 45,50 veya 60 akçe cizye alınmaktadır. Âzat edilmiş kâfirlerin kul olmaktan mütevellit ağır hârac kesimini vermemekle beraber [*] vergi vermek bakımından reayadan tamamen farkh olup olmadıklarını da bilmemekteyiz. Bununla beraber, ayrı bir zümre teşkil edecek tarzda kaydedilmiş olmalarını onların bazı hususiyetleri olduğunun delili sayabiliriz. Bu nevi âzadluların ne

[*] « Zikr olan zimmîler üçer yüz akçe viregelmişler bemûceb-i defteri 'atik Ammâ kul olumyan harac-ı şer'î verir. »

şekilde ve ne zaman âzat edilmiş olduklarını, âzat edilmiş olmak için ifası lâzım gelen şartları da bilmemekteyiz.

4) Nihayet, aynı köyde ikisi evli ve üçü bekâr olmak üzere, beş müslüman reaya mevcuttur.

Aynı vakıf dahilinde bulunan Tepecik köyündeki (Fot, XII), 45 hanelik bağbân gâvurlar da, sarih olarak, vakfın kulları olarak kayıtlıdır ve her birinin, hallerine göre, vermeğe mecbur tutulduğu «kesim» akçe olarak altlarına işaret edilmiştir. Aynı köyde 22 hanelik âzatlı (âzâdegân) mın bulunması da bu köyün vaktile hakikaten bir «kulluk» şeklinde tesis edilmiş bulunduğunu göstermektedir.

Aynı şekilde, Bursaya tâbi Filâdar köyünde (Fot, XIV) de 1) «vakfın kulları» kaydı altında 79 hane kayıtlıdır. 2) ayrıca «nev-yâfte» namı altında yeni yetişmiş 44 kul oğlu mevcuttur ki bunlardan her birinden ellîşer akçe kesim alınmaktadır ve fotoğrafta görüleceği veçhile üzerlerinde şöyle bir kayıt mevcuttur :

«Mezkûr kâfirlerin babaları vakfın kulları olup kesim verdikleri cihetten oğulları kesim vermezler imiş. Asitâne-i devlete arz olunup ellîşer akçe kesim vermek emrolundu. Amma şu vakit babaları fevt ohycak babları kesimlerin vereler deyü kaydolunmuş der Defter-i köhne».

Aynı köyün «mahsul» hanesinde harice cariyeye verildiği zaman alınması mûtaâ olan «cariye ağırlığı» ndan gelen 350 akçenin yazılı bulunması da kulların yalnız kendilerinin değil kızlarının da, kendilerile evlenmek istiyen ve kul olmıyan eşhasa âdetâ satılmak suretile, vakıf için bir nevi hususî gelir menbaı teşkil ettikleri anlaşılmaktadır. Bununla beraber, kulluk şeklinde tesis edilmiş bulunan köylerin «mahsul» hanelerinde bu nevi «cariye ağırlığı» bedellerine ancak pek nadir olarak tesadüf edilmekte bulunması, bizde kulların umumiyetle kendi aralarında evlendirildiği kanaatini kuvvetlendirmektedir.

Kul olan ve olmıyan kesimciler :

Aynı şekilde, Bursaya tâbi Gazi Hüdavendigâr vakfı içinde, XV numaralı fotoğrafta görülen Kavak köyünde de müslüman ve huristıyan kesimciler ayrı ayrı kayıt edilmişlerdir. Burada, kesimcilerin kul olanlarının üzerinde ayrı ayrı gulâm (kul, oğlan) kaydının mevcut bulunuşu, üzerinde bu kayıt bulunmıyan kesimcilerin «kul» olmıyan ve bu vasıtle kul olmadan kesimci olmak nekâlâ mümkün

bulduğunu göstermektedir. Bu halin, bilhassa, hariçten gelip «kulluk» dahilinden bir cariyeye ile evlenmek suretile «ortak hizmetine dahil olmak» şeklinde mümkün olduğunu İstanbul Haslar kazası dahilindeki ortakçı kullardan bahsederken görmüştük [*].

Aynı suretle Şahin Beyin Kirmastı'daki imareti için vakfolan Geredelü köyünde «Gulmân-ı vakf-ı Şahin Bey ki çift sürerler» başlığı altında sıralanan «çiftçi» veya «kesimci» işaretlerini ihtiva eden kul isimleri arasında «Yusuf, kul değil Hundi nam cariyeye almış», «Hasan, kul değil Selime adlu cariyeye almış» gibi kayıtlar vardır ki, bu adamların kul olmadıkları halde vakfın cariyelerinden birini almak suretile kesimci hizmetine dahil oldukları anlaşılmaktadır.

(N. 1049, yp. 33) [**]

Netekim, Orhan Bey tarafından Bursanın Kete nahiyesinden ayrılıp Hacı İzzeddin zaviyesine vakfedilmiş olan bir köyde oturan «vakfın kulları» için «mezkûr kâfirler Hacı İzzeddin zaviyesine vakıftır. Altışar mut buğday ve ikişer mut arpa verirlermiş» şeklinde onların kesimci kul olduğunu gösterir bir kayıt olduğu gibi; ayrıca, cariyeye ile evlenmek suretile kesimci olmuş Hıristiyan kesimciler «Gebrân-ı Kesimciyan ki, cariyeye almışlardır» başlığı altında sıralanmış kesimciler de vardır.

(N. 1049, yp. 20)

Bununla beraber, bu mmtakada kesimcilerin ekseriyetinin vakfı ile kul olarak oralara yerleştirilmiş olan kimseler oldukları da muhakkak gibidir [42] .

[*] 40 numaralı nota ve 45 (17) nci sayfadaki 1 numaralı kanunname parçasına bakınız.

[**] Diğer sarîh bir işaret olmadıkça zikredilen defter numaraları İstanbulda Başvekâlet arşivinde bulunan tapu defterlerine aittir.

[42] Bu hususta birkaç misal daha zikretmiş olmak için şu kayıtları da zikrelelim: Aynı şekilde, Osman Beyden bir zaviyeye vakfedilmiş olan Koz ağacı köyünde de vakfın kulları zürresine dahil kimselerin kesimci olarak çakıştırıldığı görülmektedir. XVII ve XVIII numaralı fotoğraflarda gördüğümüz Dere ve Kara Ali köylerinde vakfın kulları, kulu oğulları ve kulu kızları olarak ve «zevcelerile» işaretile kayıtlı olan köylülerin kesimci kullar olduklarını Kara Ali köyüne ait aşağıdaki kayıt sarîh olarak izah etmektedir :

Kesimciler ve sürgünler :

Kullukla olan münasebetleri bu suretle aşikâr bir şekil almış olmakla beraber, kesimci kulların devşirilişi tarzları lâyıkile malûmumuz değildir. Bununla beraber bu mıntakadaki padişah haslarında da, İstanbul Haslar kazası kulluklarında olduğu gibi, [bak: sf. 37 (9)], harp sahalarından sürgün şeklinde külliyetli kul getirip yerleştirmek suretile köyler tesis edilmiş olduğu tahmin edilebilir. Ve elimizde mevcut bazı kayıtlar, bu mıntakada kesimcilerden bazılarının hakikaten sürgün olduğunu zikretmektedir :

Filhakika, Başvekâlet arşivinde, 980 tarihli bir hüküm defterinin 398 inci sahifesinde kayıtlı bulunan bir hüküm suretine göre, Yenişehir kazasına tâbi Menteşe köyü reayası, sürgün taifesinden oldukları için, kesim verdiklerini ve sürgün köylerinin Avârızı divâniye ve tekâlif-i örfiyeye tâbi tutulmıyacaklarını iddia etmektedirler [*]. Ve filhakika, istidâlarına cevap teşkil eden hükümde tesadüf edilen «bunun emsali sürgün taifesi kesimleri mukabelesinde ne veçhile muâf olugelmışlerse» kaydı da bu hususu teyid etmektedir.

şer mut buğday ve beşer mut arpa alınur deyu kaydolmuş. Elhâleti hâzihî on yıldanberu dörder mut buğday ve dörder mut arpa alını gelmiş. »

«Bağbân Kâfirler» in de, yukarıda gördüğümüz «balıkçı» lar gibi, umumiyetle kul olduklarını ve ancak bu itibarla, kesime tâbi olduklarını gösteren kayıtlar da pek çoktur :

Meselâ, Hamza Beyin Yarhisardaki altı buğuk çiftlik mülk yerinde «zevcelerile» işaretile kayıtlı bulunan müslüman ve hristiyan kullar üzerinde, vakıf bağlar tasarruf ettikleri için, her dönüme yüzer akçe kesim vermektedirler, şeklinde bir kayıt mevcuttur (N. 1049. Yp. 237). Aym suretle, Şahin Beyin Kirmasti şehrindeki «Vakıf bağbân kâfirleri» namı altında sıralanan b a ğ c ı k u l l a r için « bundan gayri bazı kullar var imiş fevt olmuş bağlarını vakıf cânibinden timar ettirilür » denilmektedir (N. 1049. Yp. 33).

[*] « ... Yenişehir kazasına tâbi Menteşe nâm kariye reayası kapuna adam gönderüp kariyemiz mukaddemâ sürgün taifesinden olup ziraat ve haraset ettiğümüz terekemüz vesair rüsumumuz için Hassai hümayuna her çift başına ikişer mut buğday ve ikişer mut arpa vere geldiğümüz ecilden bizden vesair sürgün kariyelerinden avârız-ı divaniye ve tekâlifi urfiye teklif olunmazdı ... »

Diğer taraftan, Bigaya tâbi Güğercinlik nahiyesinde üç köye ait olup, aşağıya aynen dercettiğimiz bir kayıt da, bu muntakadaki ortakçardan büyük bir kısmının, Dâr-ül-harp'den sürülüp getirilmiş kâfirler olduğunu açık bir şekilde tesbit etmektedir :

KAYIT : III.

a). Bu zıkr olan karyelerin keferesi darülharbden sürülüb getirüb emrile ortakçılardır.

b). Elllerinde hükmü şerif vardır ki içlerinden birisi günah itse veyahud borçlu olsa veya siyâsete müstehak olsa dergâhı 'âlempenâhdan hükm ile kul gelse veya kadı ile sâsker cânibinden şer'ile vilâyet kadısına hükm gelse taleb itdikleri kimesneleri gelen kul yabışmayub ve mezkûr hassa karyelerün içine girmeyeler Mihalic emini ninden taleb ideler. Oldahi mücrim olanları vilâyet kadısı önüne getirüb siyâsete müstehak olanı emîn ma'rifetile yerinde siyâset ide Mücrim olanı şer'ile hakkından gelüb cürümlerin emîn ala kat'a vechen-min-elvücûh karyelerin içine girib dahl itmeyeler deyü mezkûr ortakçı kulların ellerinde hükmü şerifleri vardır [43].

(İstanbul Başvekâlet Arşivi, 44 numaralı Biga evkaf defteri, yp, 158).

Diğer taraftan, nadir bir kaç kayıt ta, bu civarda bazı köylerin Rumelinden sürülmüş Bulgarlar veya kâfirler olduğunu tasrih etmektedir (6 No.h nota bakınız). XXI,XXII No.lı fotoğraflarda görüleceği üzere, bu köylerin üzerinde kul ve kesimci kaydı yazılı değilse de onların, ileride tetkik edeceğimiz veçhile, Mihaliç kazası Haslarında koyun kâfirleri ve sığircı kullarla meskûn köyler arasında bulunması, bu köyler halkının hukukan hür ad edilen reaya sınıflarından ayrı hukûkî bir sitatüyü haiz olması lâzım geldiğini gösterir [44].

[43] Dikkat edilecek olursa, bu kayıt, bilhassa kullukların idaresi bakımından mühimdir. Filhakika, «b» fıkrasından anlaşılacağı veçhile; kulluklar, idarî ve malî bakımlardan hususî bir otonomi muhafaza etmektedirler ve her hususta mercileri Mihaliç emînidir. Devlet memurları lâalettayin tecziye veya emir tebliği gibi vesilelerle bu köylerin içine girememekte ve eminin delâleti her susta şart tutulmaktadır. Kulların üzerinde sahiplerinin haiz olduğu haklar ve inzibat temini için alınacak tedbirler bakımından bu nevi imtiyazlar zarurîdir. İstanbul Haslar kazasındaki kulluklarda da buna benzer kayıtlara tesadüf edilmekte idi [(24) 52 inci sahifedeki 24 numaralı kanunname parçasına bakınız].

[44] Bu hususta tesadüf ettiğimiz kayıtlar şunlardır :

Bununla beraber, yukarıda da söylediğimiz gibi, bu kayıtlar, 2 numaralı Biga kaydile beraber, bu mmtakaya da bir takım sürgünler yapılmış olduğunu ve ağlebi ihtimal buradaki kullukların da bu nevi sürgünlerle tesis edilmiş bulunduğunu göstermek için aranmak suretile bulunabilmiş birkaç ehemmiyetsiz kayıttır ve maalesef bu mmtakada kul kesimcilerin veya diğer hizmetlerde kullanılan kulların tamamen sürgün suretile yerleştirilmiş olduklarını göstermeğe kâfi değillerdir [45].

«Karyei Bulgarlar, Rumelinden sürgünlerdir, Hassai padişahı.»
Hane: 52. (N. 376. Yp. 179. Mihaliç kazasında) (Fot. XXI).

« Karyei Kurgunlu, Rumelinden gelmiş kâfirlerdir. Baş haracın veriler ve ekdikleri yerlerin öşürlerin veriler. Çift resmin vermezler. Hassai padişahı .. »

Hane: 11. (N. 376. Yp. 181. Mihaliç kazasında).

« Karyei Köprübaşı ki değirmenlerdir. Sakarı köprüsü maslahatı için sürgün gelmişlerdir. Kırk altı mut on kilelik yerleri vardır. Yirmi üç mut beş kilelik yerleri Akhisar kadılığında, yirmiyük mut beş kilelik yerleri Çeyve kadılığında deyu mukayyettir. Defteri atik. »

(Ankara, Tapu ve Kadastro Umum Müdürlüğü, 208 numaralı Hüdavendigâr icmalı. Tarihi 977. Yp. 4).

[45] Bu mmtakaya, tıpkı İstanbul Haslar kazasındaki kulluklarda da olduğu gibi, yalnız Dâr-ül-harpten esir edilen hristiyanların değil, Anadoludan birçok göçebe aşiretlerin de sürgün olarak gönderilip yerleştirildiğine ait elimizde bazı sarih kayıtlar vardır. Filhakika, İstanbul civarında tesadüf ettiğimiz A k ç e k o y u n l u cemaatinin (29, 30 ve 31 numaralı notlara bakınız) bazı parçalarına Biga civarında da tesadüf etmekteyiz. Halbuki, İstanbul şehir ve inkılâp vesikaları Müze ve Kütüphanesinde M. Cevdet yazmaları arasında tetkik ettiğimiz 860 tarihli bir Rumeli defterinin Ferecik nahiyesinde aynı Akçekoyunlu cemaatine mensup bazı parçalar için onların sürgün getirildiğine ait şöyle sarih bir kayıt vardır :

KAYIT : IV

« Akçekoyunlular İki Anadoludan sürüp ketürdiler.Öylecek yerlenüp kışın bunda kışlarlar, yazın gayri yere varurlar. Bunların âdeti, heman iki koyuna bir akçe Beğlîğe verirlerimiş. Ziyade kimcesneye nesne vermezlerimiş. »

Hane: 17 güme. Ağnam: 2265. (Orta boy, N. 89. sf. 95).

Satın alınmış kullarla kesimcilik ve diğer hizmetler :

Bununla beraber, bu mmtakada kulluk şeklinde tesis edilmiş olan vakıf köylerden bir çoğunda vakıf sahibi hususî şahısların satın alınmış kölelerle ziraat yaptırdıklarını ve bazısının kul ve cariyelerini sattıklarını veya mülk topraklarını içlerinde olan kul ve cariyelerile beraber vakıf ettiklerini göstermekteyiz. Meselâ, İnegöl vakıfları arasında Bayazıd Paşanın mülkü olan Helalca köyünde «vakfın Gullâmları» namı altında zevcelerile birlikte yazılmış olan kullar üzerinde şöyle bir kayıt mevcuttur :

KAYIT : V.

«Zikr olan üç nefer kimesine vakfın satın alınmış kullarıdır ve biri dahi kul oğlu kuldur. Harac ve öşür veriler deyü kayd olunmuş der defter-i Köhne.» (N. 1049, yp. 245).

Diğer taraftan bazı köylerde kulların satıldığı görülmektedir. Meselâ, Mihalic nahiyesinde Runkuş zaviyesi vakıfları içinde Boz İbrahim köyünde şöyle bir kayıt mevcuttur :

KAYIT : VI.

«Otuz bir baş su sığırı var imiş, iki baş esir ile. Elhâlet-i hâzihî emr-i padişahile satılub zikr olunan sığırlar ve esirler bahâsından ve bâki vakıf mahsulâtından ba'zı meblağ dükkânlar imâretine sarf olunup şimdiki halde yigirmi bin nakid akçe vardır deyü mütevellî mevlânâ Muhiddin ikrarı üzere deftere sept olundu. Ve (defteri köhne) de beş baş esir kayd olunmuş. Şimdi zâhir olan budur ki zikr olundu, deyü kayd olunmuş der (defteri köhne).

Hâliyâ sığırlardan ve esirlerden hiç ferd kalmamış. Heman mütevellî bunda ikrarı üzere muâmelede dokuz bin yediyüz akçe vardır dedi.»

(N. 1049, yp. 23)

Aynı suretle Osmanlı tarihleri de osmanlıların ilk fütuhâtı müteakıf elde edilen yerlere Saruhan dan vesair yerlerden bir takım göcebe aşiretleri sevk ettiklerini kaydetmektedirler. Mamafih bu nevi memleket dahilinden yapılan sürgünlerle, darülharpten esir sürüp tesis edilen kullukları da birbirine karıştırmamak lâzımgeldiğini yukarıda izah etmiştik. [(8) 36 nci sahifde verdiğimiz izahata ve [68]' numaralı nota bakınız.

Filhakika, ekser'ya bir müddet sonra bu nevi esirlerin ortadan kaybolduğu görülmektedir. Aynı şekilde bir çok toprak mülklerde, bidayette içinde olan «kâfirleri oğlu kızile ve çiftleriyle» vakfedilmiştir gibi kayıtlar mevcut olduğu halde, bir müddet sonraki tefişlerde «şimdi mezkûr kâfirler yoktur» denilmektedir. (N. 1049, yp. 23).

Aynı şekilde Mihaliç kazasında diğer bir köy, Murad Hudâvendigâr tarafından Mezið Beye «içinde olan kuldan ve halâyıktan ve gayrinden hassa müteallik her ne kim varsa» bile temlik edilmiştir (N. 1049, yp. 29). Filhakika, Kanunî Süleyman tahta geçtiği zaman yapılan tefişte bu köyde 19 kul hanesi yazılmıştır ve bu kullar üzerinde şöyle bir kayıt mevcuttur :

KAYIT : VII.

«Zikr olan z i m m i l e r üçer yüz akçe viregelmişler be-müceb-i defter-i atik. A m m â k u l o l m a y a n h a r a c - ı ş e r ' i v e r i r . V e o n y ı l d a n z i y a d e i m i ş k i k e s i m l e r i n e k s i k v e r i r l e r i m i ş . A m m â n e t e m e s s ü k i l e i d ü ğ ü m â l u m o l m a d ı . »

Netekim, yine Mihaliç kazasında Anakire köyü Şirin hatuna, içinde olan «bağbânların ve âzadluların haraçları ve sâir hasılları ile ve kesimlülerin kesimleriyle ve ellilerin yerleriyle mülkiyet vecih üzere» verilmiştir (N. 1049, yp. 25). Fakat yine aynı kayda göre, bir müddet sonra ellicilerden kimse kalmayıp çoğu ölmüşlerdir, bağbânlar'dan da ancak bir kişi kalmıştır.

Aynı surette bir çok zâviyelerin hizmetkârları ve hattâ dervişleri arasında bile kullar mevcuttur. Bu hususta bir misal vermiş olmak için Bursanın Yarhisar nahiyesinde Karış dağında Şeyh Ak Bıyıkın zaviyesine ait bir kaydı hatırlatalım. Filhakika, fotoğrafta [Fot. XVI] görüleceği üzere, bu zaviyeye mensup 7 derviş, mezkûr zaviyenin kulları arasında zikredilmiştir. Gerçi onların ismi üzerinde, diğerleri gibi, «gulâm» yahut «atik» işareti yoktur. Fakat bu dervişlerden bazılarının baba isimlerinin Abdülhak, Abdülkerim gibi müslümanlığı kabul etmiş hristiyanlara mahsus baba adları oluşu; fikrimizce, onların da âzat edilmiş ve müslümanlığı kabul ile derviş haline sokulmuş hristiyan kullar olduğu zannını kuvvetlendirmektedir. Eğer bu tahminimiz doğru ise, birer din ve kültür propaganda merkezi halinde memleketin her tarafına ve bilhassa dağ başlarına ve köy-

birer din nâşiri derviş haline sokabilmek hususundaki hayatiyetlerine ve muhitlerinde şiddetle müessir birer maya gibi tesir etmelerine hayret etmek lâzım gelir [46] .

Bu nevi zaviyelerde olduğu gibi, ev ve bahçe işleri ile çobanlık gibi hususî hizmetlerde veya vakıf hesabına ziraat işlerinde nezaret altında olarak kullanılan kölelerle müstakil çiftçi halinde toprağa yerleştirilmiş kesimci kullar ve nihayet devlete ve âmme müesseselerine ait esirlerle hususî şahısların malı olan köleler arasında gerek yaşayış tarzı ve gerekse hukukî sitatü bakımından ehemmiyetli farkların bulunması melhuzdur. Burada bu mühim noktaları bizim için tenvir etmek mümkün olmadığını kaydetmekle iktifa etmek mecburiyetindeyiz. Yalnız bizde bu şüpheyi uyandıran kayıtlar hakkında misal zikretmiş olmak için, İstanbulun fethinden bir iki sene sonra Bursa civarındaki vakıflara dair yaptırılmış olan bir **tahrir**in neticelerini tesbit eden bir defterde [47] nazarı dikkatimizi celbeden bazı hususiyetleri kaydedebiliriz. Filhakika; bu deftere göre, Yalvaya tâbi Çalçı köyü, Yakut Paşa imareti vakfıdır (yp. 39). Ve bu köyde oturan çiftçiler, defterde isimlerle ve ellerindeki toprak miktarile ayrı ayrı yazılı olduğu halde; vakfın kulları hakkında da ayrıca kısa bir kayıt mevcuttur : «Vakfın beş kulu vardır; üçü sığır güder, ikisi koyun güder». Filhakika, aynı kayıtlardan anlaşıldığı üzere bu kulların elinde irili ufaklı 45 baş su sığı ve altı yüz yirmi beş koyun mevcuttur. Bununla beraber, «kendünün çeltüğü ekilür» kaydile doğrudan doğruya vakıf tarafından işletildiği anlaşılan pirinç tarlalarının kimler vasitasile ve ne şekilde işletildiği anlaşılamamaktadır. Aynı defterin 44 cü yaprağında da, diğer bir vakfa ait ortakçılar, ayrı ayrı isimlerle kaydedildikten sonra, ayrıca bir de «vakfın iki kulu ve bir cariyesi var» denilmektedir. Fakat, bu kulların ne iş yaptığını anlamak mümkün değildir. Bununla beraber bu nevi kayıtlar, vakfın ortakçı kullarile bu nevi kullar arasında bir fark olduğunu göstermektedir.

Burada tenvir edilmesi matlup olan meselelerden biri de, toprağa yerleştirilmiş çiftçi vaziyetinde olan ortakçı kullarla oğul

[46] Bu hususta yakında neşr edilecek olan « Osmanlı imparatorluğunda iskân ve kolonizasyon metodları » isimli kitabımızın « Kolonizatör Türk dervişleri ve zaviyeler » faslında etraflı malûmat vardır.

[47] İstanbul şehir ve inkılâp vesikalari müze ve kütüphanesinde M. Cevdet yazınları arasında, orta boy, 117-1. numara ve 859 tarihli defter. Bu deftere ait kayıtlar bu makalede [M. Cevdet, 117-1.] rumuzu ile gösterilecektir.

ve kızlarının diğer köleler gibi topraklarından ayrı olarak satılıp satılmayacağı meselesidir. Bu hususta da sarih bir kayda tesadüf edemediğimizi burada kaydetmekle iktifa edeceğiz.

b) İşletilen toprağın hukukî mahiyetinden mütevellit ortaklık münasebetleri

Hassa çiftlik.

İlerde neşretmek niyetinde bulunduğumuz «sipahî timarının bünyesi» isimli bir etüdde tafsilâtile ve vesikalara istinaden göstermeğe çalışacağımız gibi; Osmanlı İmparatorluğunda, bilhassa kuruluş devirlerinin bir çok sipahî timarlarında, mirî arazi ahkâmına uygun bir şekilde tasarruf edilen «reaya çiftlikler» inden ayrı bir hukukî sîta-tüye tâbi olarak, doğrudan doğruya sipahiler tarafından işletilen ve «kılıç yeri» de tâbir edilen «hassa» çiftlikler ve çayırlar (résérve seigneuriale) mevcuttur ve hattâ bazı yerlerde «hassa bağ» ve «hassa değirmen».. kayıtlarına da tesadüf edilmektedir.

Fikrimizce; Osmanlı İmparatorluğunun üzerinde kurulduğu memleketlerdeki mâlikâne sisteminin (système domanial) izlerini aktiren bu nevi timara mülhak çiftlik, çayır, bağ ve bahçe, değirmen.. gibi tesisat, bizim tetkik edebildiğimiz devirlerde, ehemmiyet ve mahiyetleri tamamen değişmiş olmakla beraber, yine aynı şekilde eski devirlere mahsus toprak münasebetlerini hatırlattıkları ve bu makalenin mevzuunu teşkil eden kulluk ve ortaklık sistemleriyle sıkı bir münasebet halinde buldukları için, burada kısaca hatırlatılmaları icap eden dikkate şâyan hususiyetleri teşkil ederler.

Filhakika, Osmanlı İmparatorluğunda müsellem, yaya ve voynu gibi askerî sınıfların vazifeye bağlı çiftlikleri gibi, bazı sipahî timarlarında tesadüf edilen «hassa çiftlikler» de ekseriya sipahî tarafından doğrudan doğruya işletilmekte ve tabiri mahsusile bu çiftliklerde sipahinin çifti yürümektedir. Bununla beraber, sipahî ve ailesi efradı toprak işleriyle meşgul olmak istemedikleri takdirde, bu çiftlikleri istediği tarzda kiraya verebilmektedirler. Filhakika; bu nevi toprakları çiftçi, münhal reaya çiftliklerinde olduğu gibi, «tapu» ile alıp mirî toprakların tasarruf hükümlerine uygun bir şekilde kullanamazlardı. Bu yerleri köylü, ancak hususî bir kira mukavelesile kiralayabilmekte idi.

Bununla beraber, bu suretle «hassa çiftlik» üzerinde meydana çıkan kiracılık münasebetleri ekseriya ortaklık şeklini almaktadır. Bazı yerlerde, tohumun ve çift hayvanlarının nisfî sipahî

tarafından temin edildiği takdirde, mahsul yarı yarıya paylaşılmakta olduğu gibi; bazan da, bu gibi hassa çiftliklerden sipahi ancak dörtte bir almaktadır. Hassa bağlarda, bahçe ve bostanlarda da sipahinin hissesi dörtte bir veya üçte birdir. Aynı şekilde; «kimsenin dikmesi ve aşılması» ile yetişmeyip hudâyı nâbit olan veya «kâfir zamandan kalmış» bulunan kestane, ceviz, armut, ve elma ağaçlarından da sipahî aşar değil, nısıf almaktadır.

Diğer taraftan, sipahî bu nevi ağaçlarla hassa çayır, tarla, bağ ve değirmeni kimseye satamamaktadır. Satsa bile, bu satış ancak kendi zamanında mer'î tutulmakta ve kendisinden sonra gelen sipahî tarafından bu gibi muameleler feshedilebilmektedir. Bu vaziyette bu nevi «hassa» çiftliklerle bağ, bahçe ve çayırlar, bazı timarların tetimzâtından olarak hususî sitatülerini muhafaza etmektedirler.

Bununla beraber, sipahiler, timarları içinde devlet namına kullandıkları **sahibi** arzlık sıfat ve salâhiyetlerini sui istimal ederek, «reaya çiftlikler» inden büyük bir kısmını her zaman kolaylıkla ele geçirmek imkânına da sahip değillerdir. Sipahî timarında, ancak çok eski zamanlarda yazılmış «köhne» defterlerde «hassa» olarak kayıtlı bulunan yerlerdir ki, bir «hassa çiftlik» gibi tasarruf edilebilmektedir. Muahhar devirlerde bir kolayını bulmak suretile «hassa» yazdırılan topraklar ise, müteaddit teftişlerden birinin neticesinde meydana çıkacak olurlarsa, hassa çiftlik olmak vasıf ve imtiyazını kaybetmektedirler. Aynı şekilde, sahipsiz ve boş kalan tarlaları muvakkat bir zaman için doğrudan doğruya işlemek arzu ve imkânını bulabilecek olan sipahîlerin bu gibi reaya çiftliklerinin devlet merkezine vermekte oldukları «avarız» hisselerini ödemeğe; ve tapu ile talip zuhurunda, o toprakları çiftçilere devretmeğe mecbur tutulmaktadırlar.

Bu suretle, gerek sipahinin kendi timarında kendisi ve akrabası için tapu ile yer alamamasını icap ettiren kanunî kayıtlar ve gerekse devre hâkim olan ziraî ekonominin ve nüfus vaziyetinin icapları neticesinde, bu nevi hassa çiftlikler Osmanlı imparatorluğunda zaman geçtikçe azalmış ve sipahiler, büyük hususî çiftliklerini doğrudan doğruya veya yarıcılıkta işletmekle meşgul toprak zenginleri olmaktan ziyade, kendisine mümkün mertebe fazla «çift akçası»nı ve diğer vergileri para halinde vermeğe muktedir müstakil çiftçi işletmelerinin çoğalmasile alâkadar harp adamları ve memurlar haline girmiştir. Filhakika, imparatorluk harpleri ve uzun seferler, timarlı sipahileri mahallî bir toprak siyaseti takibinden ve ziraî işletmelerin organizasyonu ile uğraşmaktan menetmiştir, denilebilir.

« Hassa çayırlar » hususunda ise, mesele kendisini biraz daha başka bir şekilde vazetmektedir: Uzun seferler için bir çok at yetiştirmek mecburiyetinde bulunan muharip sınıflar ve devlet, memlekette tabiatan sulak ve otlak olan yerleri «hassa çayır»lar halinde ele geçirmiş ve ihtiyaç hissettikçe «bilâzahmet ve bilâhizmet hüdayı nâbit çayır» olan ve «ziraat olunmadan çayır olmaları enfa» bulunan yerleri zaptetmek hakkına sahip bulunmuş gözükmektedir. Bu itibarla, o zaman müstamel bulunduğu anlaşılan «raiyete çayır yoktur» sözünün bazı kanunnamelerde izah edilmeğe çalışıldığı görülmektedir. Bu izahata göre; bilhassa bidayette, sahibi ölen bir çayırı sipahi isterse, müteveffanın oğluna ve kardeşine bırakmayıp zaptedebilmektedir. Maamafih, bu nevi haklar, yine aynı kanunnamelerden anlaşıldığına göre, bir müddet sonra ilga edilmiştir. Nitekim, defterlere «hassa» kaydedilen bu nevi çayırları biçmek vazifesi, bidayette o sipahiye ait reayaya terettüp etmekte iken, bilâhare biçmek borçları değildir. « Kendü keremlerinden ederler ise olur ve illâ cebir olunmaz » denilerek bu nevi hizmet ve mükellefiyetler de lâğvedilmiştir.

« Hassa çiftlik » ve « ellici yeri » .

Bursa civarındaki kulluklar ve o kulluklarda yaşayan ortakçı ve kesimciler münasebetile «hassa çiftlikler» den bu şekilde kısaca bahsedişimiz sebepsiz değildir: Filhakika, sipahî beylerinin bir nevi mülk çiftliği vaziyetinde olan ve sipahiler tarafından ve istenildiği gibi, bizzat veya ortakçılık şeklinde, işletilebilen bu «hassa çiftlik»lerle, bir nevi büyük timar vaziyetinde olan padişah ve vüzerâ hasarlarındaki «kesimci ve ellici yerler»ini ve nihayet mülk topraklardan teşkil edilen vakıfları veya içinde bu nevi «hassa» ve «mülk çiftlikler» bulunan vakıflar arazisini birbirine yaklaştırmak imkânı mevcuttur [48]. Bu takdirde sipahi timarında bir çift öküzle

[48] Filhakika, unutmamak lâzımgelir ki Osmanlı imparatorluğunda mîri araziden ve bu arazi gelirininin *tahsis ve ırsat kabîlinden vakfı* suretile meydana gelen vakıflar rejiminden ayrı olarak, *mülk topraklar* rejimi de mevcuttur. Ve bu nevi mülk topraklar, sahipleri tarafından doğrudan doğruya veya yarıcılıkla işletilmektedir. Bu suretle, bu nevi toprakları sahiplerinden kiraylıyan çiftçilerin, Sipahiye veya diğer bir devlet memuruna muayyen bir öşür verdikten sonra, geriye kalan mahsulü toprak sahibi ile, aralarındaki ortakçılık mukavelelerinin icaplarına göre, paylaşmağa mecbur olacakları tabiidir.

işlenebilecek büyüklükte olan «hassa çiftlik» ler, haslarda ve büyük vakıflarda büyük nisbetler iktisap etmekte ve bilhassa münbit vâdilerdeki geniş sahaları ve pirinç tarlalarını ihtiva etmektedir. İşte üzerinde bazan bir çok köylerin teşekkül etmiş olduğunu gördüğümüz bu nevi haslar ve vakıflar arazisi, üzerlerinde çalışacak olan çiftçilerin şahıslarının hukukî sitatüleri ne olursa olsun, tapu ile alınan ve öşrüne işlenen reaya çiftlikleri şeklinde tasarruf edilememekte ve ancak ortakçılıkla işletilebilmektedir. Filhakika, bu nevi topraklar üzerinde icra edilecek ziraatin vakıf veya has için azamî derecede verimli olabilmesi için, ortakçı kul işletmesi şeklinde organize edilmiş bulunması ve çiftçilerin hukukî bakımından olduğu kadar iktisadî bakımından da bu nevi hassa çiftlikler sahibi vakıf veya Has'ların tâbiyeti altında bulunması lâzımgelceği tabiidir. Bu sebeple, esir emeğinin toprak işlerinde istimaline müsait bulunacak kadar kölenin bol ve ucuz bulunduğu devirlerde, bu nevi hassa çiftlikler üzerine kulları yerleştirmek âdeti mevcut bulunmuştur. Vakıf veya hususî şahıslar için, bu nevi çiftlikleri kendi kullarına işletmek, hassa çiftlikleri üzerinde idarî, malî bakımından tam bir istiklâlâle sahip olmak bakımından bittabi çok lüzumlu addedilmeğe lâyıktır. Çünkü aksi takdirde bu nevi toprakları işleyecek olan reaya (hukukan hür çiftçiler) üzerindeki hukukuna istinaden Devlet, vergi toplamak vesaire gibi fırsatlarla, bu nevi malikânelere içine mütemadiyen müdahale edebilecektir. Bu nevi hassa çiftliklerinin iktisadî bakımından istiklâlî ve istenilen ihtisaslaşmış kültür şekillerinin ve ziraî mahsuller sanayiinin malikâne dahilinde tesis ve idamesi için de, kendi hesabına çalışan müstakil çiftçi işletmeleri yerine muayyen gayeler için ihtisaslaşmış bir şekilde çalışan kul işletmelerine lüzum vardır. Ancak bu suretledir ki, büyük bir imaretin eti ve yağı, pekmezi, soğanı, pirinci ve buğdayı en yakın ve münasip merkezlerden temin edilebilmektedir. Aynı şekilde hususî mülk vaziyetindeki hassa çiftliklerde de bu nevi kul köylüler üzerinde sahip-

Bu hususta *Ülkü* mecmuasında «Türkiyede toprak meselesinin tarihî esasları» namı altında neşrettiğimiz makalelere (sayı: 60,63, 64) ; İstanbul Üniversitesi tarafından Tanzimatın yüzüncü yıl dönümü münasebetile neşredilen kitapta çıkacak olan « Türk toprak hukuku tarihinde Tanzimat ve 1274 tarihli arazi kanunnamesi » başlıklı etüdümüze ve nihayet Türk Hukuk ve İktisat Tarihi mecmuasının ikinci sayısında çıkan «Türk-İslâm toprak hukukunun Osman-İmparatorluğunda aldığı şekiller: I, Mâlîkâne - divânî sistemi» unvanlı tetkikimize müracaat edilmelidir.

lerinin her türlü «hizmet», «yardım» ve «hediye» mükellefiyetlerini de tatbik edebilmesi caiz olacağından, bu suretle bir Orta Zaman çiftlik - malikâne hayatı bütünlüğünün idarî ve iktisadî bakımdan temini de daha kat'î bir şekilde mümkün olmaktadır.

Bununla beraber zamanla, vaktile bu nevi tesisleri ve teşkilâtı mümkün ve hattâ zarurî kılan şartlar değişmiş ve yavaş yavaş kullar ortadan kaybolarak kulluklar boş kalmış bulunmaktadır. O zaman, eski ortakçı kulların «âzadlı veya âzadsûz» oğulları ile hariçten gelen ortakçı ve kesimciler bir arada çalışmağa başlayacaklardır. İşte burada mevzuubahs ettiğimiz Bursa ve Biga civarındaki kesimcilerle, biz, vaktiyle «hassa» topraklar üzerinde kurulmuş olan eski kullukların inhilâl etmekte iken aldıkları şekilleri ve bu dağılıma merhalelerindeki kulluklarda toprak işçiliğinin eski organizasyon şekillerinden arta kalmış toprak münasebetlerini tetkik edebildiğimizi ümit ediyoruz :

Bu mntakadaki timarlara âit bâzı hususiyetlerin mânası.

Filhakika, fikrimizce, yukarıda izah ettiğimiz şekilde şahısların hukukî sitatüsü ve kul oluşile ortakçılık arasında sıkı bir münasebet olduğu gibi, «hassa çiftlik» halindeki bir kısım toprakların hukukî sitatüsü ile ortakçılık veya kesimcilik münasebetleri arasında da sıkı rabitalar mevcuttur. Bu sebeple, bu mntakadaki kesimci, ellici, bağbân ve haracgüzar gibi zümrelerin mevcudiyetini biz, bu zümre mensuplarının vaktile kulluklar halinde toprağa yerleştirilmiş esirler olmaları kadar, bu mntakada gerek işletme tarzı ve gerek tâbi tutulduğu hukukî sitatüleri ile reaya çiftliklerinden büsbütün ayrı bir kategori teşkil eden ve ekseriya ortakçı veya ellici yeri olarak anılmakta bulunan toprakların mevcut bulunmasile de izah edebiliriz. Filhakika bu gibi «hassa çiftlikler», vaktile kulluk şeklinde ve ortakçı kullarla işletilmiş oldukları gibi, kullar ortadan kaybolduktan sonra da uzun müddet yine ortakçılık veya kesimcilik usullerile kiraya verilmekte devam edilmektedirler. Bu itibarla, bu nevi topraklar üzerinde çalışan bir köylü, aslında hür çiftçiler (reaya) zümresine mensup bulunsa dahi, sırf ortakçı yeri tutmuş olmak itibarile de ortakçı veya kesimci addedilmektedir. Bu suretle, hariçten yeni gelen ortakçı reaya ile safiyeti bozulmağa başlayan kulluklardaki eski ortakçı kullar, bir taraftan da zamanla vukua gelen karışmalar veya toptan âzade etme (affranchissement) lerle, kul menseinden gelmiş olmadan mütevellit hukukî

mâdûniyet ve iktidarsızlıklarını kaybederek ortakçı reaya benzetmektedirler. Bu suretle, tetkik ettiğimiz defterlerde sarih kayıtlar mevcut bulunmayan yerlerde zikredilen ortakçıların «kul» olup olmadıklarını tayin etmek bizim için çok güçleşmektedir.

K u l l u k ların bünyesinde bahsettiğimiz neviden vukua gelen inhilâlleri ve bir müddet sonra toprak işçiliğinde ortakçılık mü-nasebetlerinin şahısların hukukî sitatüsünden ziyade yalnız toprak-ların hukukî sitatüsü tarafından tayin ve icab edildiğini göstermek için, bizi bu hükmü verdirmeye sevkeden bazı ka-kayıtları burada aynen zikretmeği faydalı bulmaktayız. Bu hususta metodik bir araştırma yapmış olmak için, Hüdavendigâr livasında, 928 (1521) tarihlerine doğru, eski kullukların bakayasına bilhassa tesadüf ettiğimizi zannettiğimiz Mihalikçik (Karacabey) kazası da-hilindeki vaziyeti gözden geçirelim [*]. Aynı kaza dahilindeki padişah haslarını biraz aşağıda k o y u n k â f i r l e r i ile s ı ğ ı r o ğ l a n larından bahsederken inceden inceye tetkik edeceğiz. Burada mevzuubahs defterdeki Zaîm ve Sipahi timarlarını tetkik edelim :

Filhakika, bu kaza dahilindeki timarlar içinde mevcut 116 köyden büyük bir ekseriyeti hukukan hür addedilen reaya ile mes-kündür ve bu itibarla, imparatorluğun diğer aksamında tesadüf e-dilen umumî köylü tipi ile aynı muameleye tâbi tutulmaktadırlar. Bununla beraber, bu mıntakada diğer bir takım köylerdekinden daha hususî bir vaziyet mevcuttur: Asıl tipik sipahi timarında toprak mah-sullerinden alınmakta olan bu nevi vergilerin tamamen sipahiye ait bulunması lâzımgeldiği halde; burada, sipahi öşürünü aldıktan son-ra bir de H a s s ın memurları ayrıca müdahale ederek, mahsulden aynen bir k e s i m veya her şahıstan nakden muayyen bir h a r a c almaktadırlar. Bu suretle, bir misal olarak seçtiğimiz bu kaza dahi-lindeki timarların bir çoğunda, her köyün sonunda sipahiye âit olan öşür ile, çift, bennâk, gerdek, tapu, cürüm ve cinayet resimlerinin yekûnlarını ayrı ayrı gösteren bir hasıl hanesi yanında, ayrıca bir de « mevkuf ellici çiftliklerinden ve ellicilerden Hassa, kesim» gibi baş-liklar altında muhtelif cins hukuku sıralayan haneler mevcuttur.

Fikrimizca, aynı toprak mahsulleri üzerinden alınacak vergi-lere bu suretle iki türlü hak sahibinin müdahale etmesi dikkate şa-yan bir vakıa teşkil eder ve şu şekilde izah edilebilir :

[*] İstanbul, Başvekâlet Arşivi; 379 numaralı «Hüdavendigâr Mufassal».

1) Sipahi timarı dahilinde yerleşmiş bulunan çiftçiler, vakfın veya Hassın kulları veya kullarıdır. Bu sebeple bu kullar, istihsal ettikleri mahsulün öşürünü devletin memuru olan Sipahiye verdikten sonra, geriye kalan mahsul fazlasını da sahipleriyle paylaşacaklardır. Kölenin sayının mahsulleri üzerinde mevlâ sının tasarruf hakkı mevcut olduğundan, köle sahibi hususî şahıslar ve vakıflar gibi hukukî şahsiyetler de toprak işçisi halinde köylere yerleştirilmiş olan kulları üzerinden münasip görecekları tekâlifi, kesimi veya muayyen bir haracı toplamak hakkını muhafaza etmektedir. Bidayette tamamen keyfi olması mümkün olan bu nevi haklar, zamanla örf ve âdetler şeklinde tesbit edilmiş veyahut bidayetten itibaren, bilhassa ziraî sahada esasen ötedenberi mevcut örf ve âdetlere uygun bir şekilde tatbik edilmek mecburiyetinde kalmışlardır.

2) Toprak mahsullerinden sipahinin aldığı öşürden başka, birde Has memurlarının kesim toplamağa kalkışması keyfiyetini izah için ileri sürülecek olan şu şekilde bir faraziye de hakikate uygun olmak vasfını haizdir: Bu mmtakada büyük « Hassa çiftlikler » halinde teşkilâtlanmış olan padişah haslarının vaktile daha geniş bir saha işgal etmiş bulunması mümkündür. Zamanla, sipahi adını arttırmak için mümkün olduğu kadar fazla adama memleket dahilinde timar bulmak mecburiyetile, bu haslardan bir kısmı sipahilere tevzi edilmiş bulunabilir. Esasen, memurlar (eminler) ve mütezimler (âmiller) tarafından idare edilen ve bu itibarla bu nevi idarenin herkesce malûm mahzurlarını ihtiva eden haslardan bir kısmını sipahi timarı haline sokmak ve memleketin idare ve toprak siyaseti ile yakından meşgul olmakta alâkası olan sipahilere dağıtmak ta uzun müddet devletin siyasetine uygun görülmüştür. Bununla beraber, Osmanlı İmparatorluğunda taammümü arzu edilen sipahi timarı tipi, bu civardaki « Hassa çiftlikler » üzerinde gördüğümüz kulluklar şeklinde organize edilmiş olannacağı gibi, timarlı sipahilerin bir nevi çiftlik sahibi bey olmaları da terviç edilmemektedir. Bu sebeple, sipahiye yalnız öşür ve bazı haklar toplayan bir asker veya memur vaziyetinde bırakmak isteyen bir politika, Bursa civarı gibi eski bir devir ve nizamın bakiyelerini taşıyan kulluklar mmtakasında, burada mevzu bahis ettiğimiz şekilde, içiçe girmiş muhtelit bir timar tarzını kabul etmeği münasip görmüştür. Bu suretle gerek hususî bir takım mükellefiyetleri bulunan « Hassa çiftlikler » üzerinde çalıştıkları ve gerekse şahsın kull oldukları için ortaklık münasebetlerine tâbi tutulan kövli karşısında bile sipahi vine

ö ş ü r c ü r e a y a karşısındaki vaziyet ve fonksiyonlarını muhafaza etmiş ve bu nevi hususî vaziyetlerin icaplarından doğan hakları toplamak için Has'ların memurları, bu « Hassa çiftlikler » in veyahut « Hassa kullar » ın sahipleri sıfatı ile, Sipahi timarlarına müdahale etmekte bulunmuşlardır.

Bu nevi muhtelit rejimlerin meydana çıkmasında gerek şahısların ve gerekse toprağın hukukî sitatüsündeki hususiyetlerin ne şekilde müessir olabildiğini anlatmak için, mevzuubahis Mihaliç (Karacabey) kazası timarlarından bazı misaller zikredelim :

Yukarıda ismi geçen Hüdavendigâr livası defterinin 158 inci yaprağında kayıtlı bulunan Kara Mahmut köyünün Timar beyi olan Hasan, bu köydeki 5 Ellici Çiftliğinde yetişen masulün öşürünü aldıktan sonra, aynı mahsulden Has için k e s i m olarak ta 2 mut buğday, 1 mut arpa, 2 mut yulaf ile 1 kile burcak ve 1 kile nohut verilmektedir. 186 inci yaprakta yazılı bulunan Tepecük köyünde de şöyle bir kayıt mevcuttur:

KAYIT : VIII.

«Mezkûr karye-i Tepecükte mevkuf ellici çiftliklerinden ve ellici hasılından diyü kayd olunmuş. Hâliyâ ellici kalmamış. Mevkuf yerler ekilüb Beğliğe k e s i m ve sipahi ö ş r ' ün alur. »

Hmta: mut 1, kile 13.

Bakla: kile 8.

Şafr: mut 1.

Tohmu ketan: kile 3.

Nuhud: kile 4.

Demek oluyor ki, aşağıda göreceğimiz gibi, bir nevi k u l veya s ü r g ü n olması da mümkün ve hattâ muhtemel bulunan Ellicilerden devlet, Sipahi timarları içinde oldukları takdirde dahi, bazı haklar topladığı gibi, bu nevi ellicilerin üzerlerinde çalıştıkları ellici çiftlikleri de, elliciler münkarz olduktan sonra da tıpkı «Hassa çiftlikler» gibi, ortakçılık veya kesimcilikle işletilmektedir. Sipahi, kendi timarı içinde bulunan bu nevi ellici çiftliklerinden ancak ö ş ü r alabilmekte k e s i m ise Hassa ait bulunmaktadır. Bu suretle mevzuubahs timara ait kaydın sonuna ilâve edilen rakamlar, k e s i m olarak Hassa ait bulunan hisselerdir. Sipahinin aldığı öşürün kıymeti ise, bu köyde, senede 830 akçe olarak tahmin edilen Sipahi hissesi halinde hasıl kaydedilmiştir. Aynı sipahi timarı içine, Has memurlarının yalnız kesim toplamak için değil; fakat, Abdullah oğlu Alagöz ve Galyos oğlu Panayot isimindeki kimse-lerin h a r a c ını toplamak için de müdahale etmeleri, bu şahısların

bu köyde, neveleri münkarız olmuş olmakla beraber, hassa kullar veya âz adlîlar olmak sıfatım taşıyan bazı nadir nümuneler olduğunu göstermektedir.

Aynı şekilde, Kara Yâni, Kara Güllü ve Kara Ağac (Yp, 190) köylerinde de «ellici yerlerimîş, sipahi öşürün alır» veya «ellici yeri imîş kesime verilip sipahi öşürün alır» gibi kayıtların yanında, sipahinin ve Has'm aldığı hisseler ayrı ayrı tâdad edilmektedir. Yenice köyde «ellicilerdir ve haraçgüzarlardır, deyû kayd olunmuş der (Defteri Köhne). Haliya kesimci olmuşlardır.» ; Hacı köyde ise, «battal ellici çiftliklerinden Beğliğe kesim ve ellicilerden.» kayıtları mevcuttur (Yp, 191) [49] ..

[49] Aynı şekilde, Hudavendigâr livasının diğer kazalarında da bazan aynı muhtelit rejime tesadüf edilmektedir. Meselâ Kete nahiyesine ait olan aşağıdaki kayıtlarda bu hususta hatırlatılmağa lâyıktır :

KAYIT : IX. (yp, 166).

Timar-ı Bâli ve Sinan ve Beğlik müsellemeldir. Müşterek be-nevbet Karesi sancağına eşerler.

Karye-i Ekserye tâbi-i mezkûr *Ellicilerdir her çiftten onar akçe verirlermiş deyû kayd olunmuş Kesimci olmuşlar.*

Bâli veledi Karaca: Ç [*].

Harod veledi O: M.

Bâli veledi Todor: Ç.

Karagöz veledi Mavro

Bâli veledi Todor: Ç.

Manol veledi Yorgi

Bâli veledi Pelte: Ç.

Hâne: 7.

Mezkûr müsellemelerin Orhan padişâh zamanından berü tasarruflarında bir çiftlikleri varmış.

[*] «Ç» çift ve «M» bekâr mânasına *mücerred* kelimelerinin kısaltılmış şekli olarak kullanılmaktadır.

KAYIT: X. (yp, 167).

Karye-i Sasa tâbi-i timarı mezkûr.

Hâliyâ mezkûr karye *tâli kalub vâk'ı olan çiftlikleri kesime virilirmiş. Has için emîn zabt idermiş. Ve vâk'ı olan öşür dahi sipahiye virilirmiş.* Her kesimde on üç kile buğday ve on kile arpa ve çift başına sekizer akçe virürlermiş gerek olsun gerek olmasun.

Ve hâricden dörd nefer kimesne dörd kesimli çiftlik tasarruf idüb kanun üzerine kesimlerin edâ ider imiş.

KAYIT: XI. (yp, 170).

Karye-i Ergomine tâbi-i Kete.

Elliciler imiş Şimdi ellicilerden iki nefer kalub bâki yer-

Görülüyor ki, köylerde oturanların hemen ekserisi ellici veya kul olmadığı halde, sırf «ellici çiftliği» tuttukları için ortakçı veya kesimci kullar gibi muamele görmektedirler. Bununla beraber, ortakçılık veya kesimcilikle, kulluk, elcilik, bağbanlık, haracgüzarlık ve âzâdelik arasındaki sıkı münasebetlere bakarak, bu köylerde oturanların hiç olmazsa vaktile, kul vaziyetinde çalışmış olmalarından şüphe etmemek lâzımdır. Filhakika, bu kayıtlardaki kesimcilerin bile bazan kesimci kul olmaları ihtimali vardır ve defteri yazanların kendileri için malûm olan ve ancak bugün bizi alâkadar eden bu nevi tasrihleri fuzuli olarak tekrar etmekten vazgeçmiş olmaları mümkündür. Bazan, bu defterlerde kendilerine kul olmak sıfatı isnat edilmeyen kesimcilerin üzerinde ancak cariye ile evlenen erkeklerden alınan «bedel-i hizmet» [*] gibi karakteristik bazı vergiler kayıtlıdır ki bu gibi alâmetler bize, eski kullukların enkazı üzerinde bulunduğumuzu göstermektedir [**].

Bununla beraber; kul olmadan veya kul bir kadınla evlenmeğe lüzum kalmadan da, sırf bir «Hassa çiftlik» üzerinde çalışmak suretile dahi, reayanın ortakçı veya kesimci addedilebildiğini gösteren sarih kayıtlar pek çoktur. Başvekâlet arşivinde mevcut 960 tarihli bir hüküm defterinde tesadüf ettiğimiz aşağıdaki hüküm sureti de bu mahiyettedir :

KAYIT : XII.

«İznikte Merhum Süleyman Paşa medresesi müder-

leri...kesime virilüb kesim Beğliğe ve öşürlerin sipahiler diyü kayd olunmuş der (defteri 'atik).

Hâliyâ hep kesimci olmuşlar her çift başına sekizer akçe virüb kesimlerin ve harâcların dahi beğliğe virirler .

Hâne 10, Mücerred 6, Çift 10, Bennâk 3.

Hasıl: 'An-Kesim:

Şaîr mud 15,
Hımta mud 15,
Cizye akçe 1,300,

[*] Yukarıda tetkik edilmiş olan (kul olan ve olmayan kesimciler) bahsine bakınız.

[**] Cârîye ile evlenen kimselerden cârîye hizmeti nâmı altında bu muntakada 40-80 akçe kadar bir şey alınmaktadır. Bu gibi kimselerin ortak hizmetine girmeleri lâzım olduğu gibi çocukları da analarına tâbi olarak kul doğacaktır. (40 numaralı nota bakınız).

risi Mevlânâ Dede'ye hüküm yazıla ki... Merhum Süleyman Paşa'nın Anadolu'da vâki olan evkafından Akhisar kazasına tâbi Kara Gözlü nâm mevzide dört kıt'a çiftlikler olub merhumu mezbur zamanında vakfın kulları mutasarrıflar olub sonra munkariz olduklarında zikr olan çiftlikler h a r i c reaya ellerine düşüb m ü n a s a f a üzere ziraat iderler imiş. Öyle olsa...» (yp, 474).

Mevzuubahs hükmün buraya aynen aldığımız parçası sarih olarak şu hususu tesbit etmektedir : Vaktile vakfın kulları tarafından işlenen Hassa çiftlikler, kulların inkırazından sonra, yarıcılıkla işletilmek üzere reaya eline geçmiş bulunmaktadır. Hükmün verilmesini mucip olan ve uzun olduğu için burada aynen zikri münasip görülmeyen sebebe gelince; bu nevi Hassa çiftlikleri yarıcılıkla işlemekte olan reayadan birisinin elindeki 14 dönüm tarlayı diğer birine 5.400 akçeye sattığı zaman, bu paranın ancak 1.020 akçasını vakfın mütevellisine vermeğe razı olmuş bulunması ve mütebaki 4380 akçayı teslim etmeği bir türlü kabul etmeyişidir. Halbuki fikrimizce, bir raiyet, mirî araziden olan çiftliğini ahara devr ve ferağ ettiği zaman, sipahiye «tapuyı misil» verdikten sonra, kendisine muayyen bir miktar hisse ayırabildiği halde, « Hassa çiftlikler » üzerinde çalışan ortakçılara böyle bir hak tanınmamaktadır. İşte bu sebebe binaen olacaktır ki, burada tetkik ettiğimiz hüküm, başkasına satılan hassa çiftlik bedelinin tamamının bu nevi çiftliklerin sahibi olan vakfın mütevellisine verilmesini emretmektedir.

Reaya çiftlikleriyle hassa çiftlikler arasında tasarruf ve ferağ hakları bakımından teferruatını tayin ve tesbit edemediğimiz bu neviden farkların bulunduğu ve bu farkların uzun müddet muhafaza edildiğine dair olan bu kayıtlar, hakikaten tetkike şayandır. Bununla beraber, vaktile «resmi hizmet» veren bir çok hassa yerlere zamanla bağlar dikildiği vakit oralardan ancak oşür alındığı yani hassahklarını kaybettikleri de görülmektedir. Bu suretle zamanın silindiri hukukî bakımdan yekdiğerinden ince farklarla ayrılmış olan toprak ve çiftçi zümrelerini birbirine yaklaştırmış ve yeknesak bir tipe irca etmek temayülünü göstermiştir, denilebilir [50].

[50] Bu hususta bazı misaller zikretmiş olmak için, aynı defterden Beğ-bazarı nahiyesine ait bulunan bazı kayıtları aşağıya aynen dercediyoruz:

2. — « Sığircı kullar » ve « Koyun kâfirleri ».

Kullukların Bursa civarında aldığı dikkate şayan şekillerden birisi de, kulların padişaha ait sığır veya koyun cinsinden hayvanların çobanı vaziyetinde çalıştırılmakta olduğu köylerdir. Bu nevi köylerin bünyesi ile içinde yaşayan köylülerin hukukî ve malî bakımdan tâbi tutuldukları muameleler hakkında bir fikir verebilmek için Mihahç (Karaca Bey) kazasındaki padişah haslarında mevcut 23 köyün vaziyetini tetkik etmek münasip olacaktır [51].

Ortakçılar yeridir bir mud tahıl ekerlermiş diyü kaydolmuş der (defteri köhne).

Şimdiki halde re'âya üslûbu üzerine öşür verirler imiş (der tasarrufu Mîr-i livâ).

Hane 39, Mücerred 25,

Çift 25, Bennak 3,

Ekinlü 1, Hasıl 4.087.

Mezkûr (lar) ortakçılık ettikleri takdirce çift resmi için yirmi dörder akçe virirlermiş şimdi ortaklık itmeyüb sâyr re'âya gibi rûsûmların virirler Ortağa arpa ekerler deyü her çiftten yirmi dörder akçe alına deyü kayd olunmuş şimdi ekmez olmuşlar.

KAYIT: XIV.

Alt üzerinde Hassa yerler varımış (Resmi hidmet) virilürimüş. Şimdiki halde bağlar dikilib öşür virilürimüş.

Hâsıl: 250.

KAYIT: XV.

Karye-i Derbende iki hassa bağ harâb der tasarrufu Elvan Fakih diyü kayd olunmuş. Hâliyâ der tasarrufu Mehmed veledi Davud dede. fi sene: 80 akçe.

Karye-i Kara köyde hassa yerler varımüş. Şimdiki halde bazı bağlar olmuş öşür almurmuş. Hasıl: 255.

[51] Filhakika, umumiyetle bu köyler halkının ve bilhassa bu köylerdeki «koyun kâfirleri» ile «sığircı kullar» m «kul» olduklarına ait elimizde sarih malûmat mevcut olmamakla beraber, İstanbul Haslar kazasına dair bir kayıta [sf, 42 (15)] daha evvel tesadüf ettiğimiz şekilde, *sığircı kullar kanununa tâbi tutuluşları* ve 11, 13 numaralı köyler halkının açıkça Rumelinden sürülmüş kâfirler ve Bulgarlar olduğuna dair verilmiş olan izahat ve diğer bazı emâreler onların bize kul ve süngün olduklarını göstermektedir (Fot: XX - XXH).

Mevzuubahs haslara ait köylerden ilk 13 nü sığırcı kulların bulunduğu merkezler olarak tasnif etmek imkânı vardır. Filhakika, Sultan Süleyman tahrirlerine göre, bu köylerde padişaha mahsus olmak üzere sığır cinsinden mevcut hayvanların nevi ve miktarı aşağıdaki şekilde bulunmak lâzım gelir :

İnek 767, Döğe 106. Öküz 57, Boğa 7.
Tosun 54, Daye 166. Kûsâre 323.

Biz, Başvekâlet arşivinde mevcut 376 numaralı ve 928 tarihli Hudâvendigâr Mufassalı defterinden istifade ederek, mezkûr köylere ait olmak üzere, hane ve hayvan adedini gösteren aşağıdaki cedveli tanzim ettik. Bu cedvelde sığırcı kullar elindeki hayvan adedinin ne-
vileri tefrik edilmemiştir. Bununla beraber, bizim her köyde mevcut hayvanları ayrı ayrı toplamak suretile elde ettiğimiz rakamla yukarıda zikredilen yekûnlar arasında ehemmiyetli bir fark mevcut değildir.

Padişaha ait sığır cinsinden hayvanların beslendiği köyler

Sıra No.	Köyün adı	Hane adedi	Besledikleri hayvan adedi
1	Yenice [52]	4	3
2	Litoros [53]	13	85
3	Vasil [54]	11	56
4	Makrı ve Mamak [55]	40	125
5	Koncinos [56]	14	70

[52] Bu köyün kimlerden müteşekkil olduğunu göstermek için kaydı ay-
nen alıyoruz: Müslümanlar köyü. Hudâvendigâr'm kara sığırın tutarlar.

Davar kıranı vâkı olmuş hemen üç inek var mevcut.

Bazarlı veledi Ahmed 127

Ahmed veledi Abdullah

Mustafa veledi O

Karagöz veledi Abdullah

Hanzâ veledi Baykuş 127

Çakır veledi O

Derviş Ali veledes (mücerred)

Ali veledi Ahmed (yeniğeri oğlu)

İlyas veledi Baykuş 127

Hane 4

Hâsil: 10 mut boğday, 5 mut arpa, 4 mut üç kile yulaf.

Yekûn, bahâ-i... ma'a hizmet: 1894 akçe

[53] «Hudâvendigârın su sığırlarını tutarlar kâfirlerdir».

[54] «Hudâvendigârın kara sığırlarını tutarlar kâfirlerdir».

[55] «Hudâvendigârın kara sığırlarını tutarlar kâfirlerdir».

[56] «Hudâvendigâr su sığırı kâfirlerdir. Bir sağılır inek başına yüz akçe verirlir.»

Sıra No.	Köyün adı	Hane adedi	Besledikleri hayvan adedi
6	İshak [57]	18	66
7	Veşan Süle [58]	37	457
8	Kara Mihal [59]	13	75
9	Bölük-i Yörükçe [60]	33	229
10	Akçe Sığır [61]	?	75
11	Bulgarlar [62]	25	—
12	Yayte [63]	—	—
13	Kurşunlu [64]	11	—

Fotoğraflarda [XX ve XXI] görüldüğü veçhile, bu köyler halkı ellerinde padişaha ait sığır cinsinden hayvanlar bulunmakla beraber, ziraatle de meşguldurlar ve bu sebeple, yekûn hanelerinde devlete hububat cinsinden verdikleri öşür veya kesim miktarı da kayıtlıdır. 37 numaralı notta görüleceği üzere ellerindeki hayvanların sütünden istifade etmek mukabilinde, bidayette her « sağdır inek başına » 40 akçe vermekteler iken bilâhare bu paranın « ev başma » 250 akçe olarak hesap edilmiş olması ve nihayet bizim tetkik ettiğimiz defterde isimlerin altında 251, 351, 551 gibi rakamların yazılı bulunması dikkate şayandır. Mamafih, bu hayvanların köylü arasında ne şekilde dağıtılmış olduğu lâyıkile anlaşılamamaktadır. Halbuki geriye kalan diğer on köyde mevcut « koyun kâfirleri », « bi-ganem » (koyunsuz) olan diğer köylülerden ayrı olarak yazılmıştır. Bu itibarla bu köyler için tanzim ettiğimiz cedvellerde koyunlu çoban adedi ayrı sütunlar halinde gösterilebilmiştir :

[57] «Hudâvendigârın karaca sığırın tutar kâfirlerin esâmisi ile beyân eder. Ve sağdır inek başına kırk akçe imiş. Sonra mevlânâ Husrev hazretleri gelüb her ev başına ikiyüz elli akçe tâyin etmiş deyü kayd olunmuş der (defteri köhne)».

[58] «Su sığı tutarlar hassa-i padişahî».

[59] «Hudâvendigârın kara sığırın tutar kâfirleridir.» (Fot. XX).

[60] «Su sığı kâfirleridir. H a r a c g ü z â r l a r d ır, k u l l u k d a h i virirler.»

[61] «Hudâvendigârın kâfirleridir.»

[62] «Rum İinden sürgünlerdir...» (Fot. XXI).

[63] Boş bir köydür. Hariçten ziraat ederler.

[64] « Rum İinden gelmiş kâfirlerdir.» [Fot. XXII].

Padışaha ait koyun cinsinden hayvanların beslendiği köyler

Sıra numarası	Köyün adı	Koyunlu Çoban adedi	Koyun adedi	Koyunsuzlar		köylünün verdiği diğer vergiler		
				Hane	Mücerret	Cizye	İspenç	Zemin ve mezria mukataası
14	Gorlat [65]	8	1265	29	—	?	?	?
15	Karaca [66]	—	—	11	1	1870	396	?
16	Saruca [67]	16	2455	?	?	?	?	?
17	Ekizce [68]	15	2643	21	18	3697	1809	645
18	Kemeryon [69]	10	1448	19	19	3388	885	644
19	Karakuvaç [70]	13	1432	14	20	3098	298	627
20	Yularobası [71]	15	?	30	38	4639	1266	1476
21	Saltanat ve Kalmat [72]	8	1366	41	34	8875	1913	1695
22	Sığırman [73]	8	863	13	13	2777	693	507
23	Premkür [74]	16	2520	70	42	13170	2970	2236

Yine aynı şekilde diğer bir defter (N. 208) de mevcut bir kayda göre, bu mmtakada mevcut olan ve padişaha ait bulunan koyun cinsinden hayvanların miktar ve neveleri aşağıda zikredildiği şekilde kayıtlıdır ki bizim bulduğumuz yekûn ile bu rakamlar arasında büyük bir yakınlık mevcuttur :

Koyun 17.091. Marya 8840. Kösem 54. Toklu 345.
Erkek koyun 4047 Koç 274. Kuzu 6345,

Aynı şekilde; yukarıda cedvel halinde sıraladığımız 10 köyde mevcut 109 kadar «koyun kâfiri» nin ellerinde bulunan irili ufaklı

[65] « Mezkûr kâfirlerin ellerinde doksan yedi mudluk yerdir deyü kayd olunmuş der (defteri köhne) .

[66] (?)

[67] « ... nâmı diğer Çatal Ağıl yedi çiftlik altmış altı mudluk yerdir. »

[68] « Elli dört mudluk ziraat edecek yerleri vardır. »

[69] « Ellibir buçuk mudluk yerdir. »

[70] « Elli sekiz mudluk yerleri var. »

[71] « Yüz on mudluk yerdir. »

[72] «...nâmı diğer Büyük Yılanlı ve Küçük Yılanlı yüz on buçuk mudluk yerdir.. »

[73] « Kırk beş mudluk yerleri var. »

[74] « Seksen üç mud on iki kilelik yerdir. Zikr olunan karye korucusunun Koyun deresinde iki koz ağacı vardır. »

17 bin kadar koyunun mahsulünden ve diğer koyunsuz 248 hane hıristiyanın ziraatlerinden hassın eline senede 142,610 akçe geçmektedir ve bu yekûnun müfredatı şunlardır :

Süt ve yün babası 52.116,	Zemin ve mezraa mukataası 10.703
Kuzu yünü bahası 10.421	Âdeti çobaniye 150
Cizye 51.642,	Resmi sürü 240
İspenç 13.177,	Tapuyı zemîn 150
Boğday bahası 4.000	

Aşağıya dercettiğimiz XVI numaralı kayıt ise, bize bu nevi «koyun kâfirleri» nin vaktile tâbi tutulduğu dikkate şayan vergi mükellefiyetlerini saymaktadır. Fikrimizce, her köyden Subaşı hesabına birer kile tohum ekilmesi, ve kâfirlerin bayramları olduğu zaman her evden akçe, çörek, tavuk gibi takdimelerin verilmesi gibi, garbî Avrupa memleketlerinde serflerin senyörlerine vermeğe mecbur oldukları hediyeleri hatırlatan mükellefiyetler, Osmanlı İmparatorluğu nizamının vergi sistemlerine tamamen aykırı düşmekte ve bize bu köyler halkının vaktile kul oldukları ve ancak kul olmak itibarile bu nevi mükellefiyetlere tâbi tutuldukları fikrini ilham etmektedir. Filhakika ilerde (kayıt, XXXV) Geliboluda Süleyman Paşa vakfı kullarile meskûn Mürefte ve diğer bir kaç köye ait kayıtları tetkik ederken, bu nevi örf ve âdetlerin diğer kulluklarda da aynen mevcut olduğunu göreceğiz. Burada kaydın 5 inci fıkrasında gördüğümüz veçhile, bu nevi ikram ve takdimelerin ve hususî hizmetlerin ilga edilerek, yerlerine mukannen ve bütün reayaya şamil bir vergi olan ve islâm-lardan alındığı zaman «çift resmi» ismini alan ispenç resminin ikamesi de bize zamanla Osmanlı İmparatorluğundaki kulluklarla reaya ile meskûn köyler arasındaki farkların ve mahallî örf ve âdet hususiyetlerinin yavaş yavaş kaldırılarak muayyen ve yeknasak bir vergi sistemine doğru nasıl tekâmül edildiğini göstermektedir. Kaydın 12 inci fıkrasında kâfirlerin evlendikleri zaman kâtibe ve nazıra ve koruculara vermeleri mûtat olan «âdet» lerini vermek hususunda mecbur değil muhtar olduklarının kaydedilmiş olması da dikkate şayandır.

KAYIT: XVI.

1. Mezkûr K o y u n k â f i r l e r i Subaşıya evvelden viregeldikleri budur :

Her köyden bir mud tohum eker ve biçerlermiş. Heman anbara hazır teslim ederlermiş. Deyü kayd olunmuş der (defteri köhne) Elhâlet-i hâzihî Beğliğe zabt olunmuş vech-i meşruh üzere tohum beğlikden virilir.

2. Ve bir ağıldan Subaşı olana sekizer akçe virirler imiş deyü mukayyed der (defteri 'atîk).

3. Ve paskalyaları olduğu vakıt dörder akçe ve dörder çörek virürlermiş mukayyed der (defteri 'atîk) Ve kâfirlere çoban dutulduğu vakıt yirmi akçe ahnur imiş mukarrer der (defteri köhne) .

4. Ve oruc dutdukları vakıt birer tavuk ve dörder çörek deyü mukayyed der (defteri köhne).

5. Zikr olan her ağıldan Subaşı aldığı on sekiz akçe ve paskalyalarında ve oruc dutdukları vakıtde alman tavuk ve çörek mukabelesinde elhâleti hâzihî ispenç ahnur imiş. Çörçk ve tavuk merfu'dur.

6. Ve kâfirlere çoban tutulduğu vakıt yirmi akçe ahnurmuş yine mukarrer.

7. Bâdihevâ ve resmi 'arusi ve cerâyim fi sene...

8. Cemâ'at-i H a y m a n a lar ki müteferriklerdir ve koyun kâfirleridir harçgüzârlardır ve çobanlardır mücerredleridir (defteri köhne) de her birisi tafsil olunmuştur. Ammâ şimdiki halde E m i n tezkeresile tafsil olunmak müte'assir olduğu sebebden her birisi köylü köyünde kayd olundu deyü kayd olunmuş der defteri köhne.

9. Koyun Korucuğu (koruculuğu?) İlyasa sadaka olunmuş elinde berat var Çobanlardan resmi ağıl ve yüz otuz çörek ve altmış altı ağıldan bir mud üç kile tuz alur imiş ve bir mud B e y l i k ten alur imiş deyü kayd olunmuş der (defteri köhne). Şimdi gelüb kimesne kayd ettirmedi deyü kayd olunmuş der (defteri köhne). Hâliyâ zikr olan Koyun Korucuğu Ulubâd ile Mihaliç mâbeyninde imiş

10. Ve Kârbansaray kurbinde bir sazlık var imiş. Beylik koyuna biçildik dengayri yılda yüz akçelik saz satılır imiş.

11. Ve paskalyelerinde koruculara evden eve ikişer akçe (ve) çörek virirler imiş. Ve her çoban ki evlense beşer akçe virirler imiş. Ve K o r u c u 'lara Beylikden birer mud tuz virilür imiş.

12. Ve her kâfir evlense k â t i b e ve n a z ı r a ve k o r u c u l a r a â d e t var imiş. Kendü ihtiyâriyle

Aynı şekilde bu nevi çoban kul veya kesimcilere yalnız Mihaliç kazasında değil, fakat Bursanın diğer nahiyelerinde de tesadüf edilmektedir. Meselâ, aynı tarihli olması lâzım gelen 208 numaralı defterin İnegöl nahiyesine ait olan şu iki köy kaydı bu bakımdan dik-

kate şayandır ve zamanla beylik hayvanların, sarî hastalıklar veya bakımsızlık gibi bir sebep yüzünden, ortadan kaybolarak çoban kul veya kesimcilerin nasıl alelâde kesimci haline girdiklerini göstermektedir :

KAYIT: XVII.

Karye-i Susıgırlık. Hassai Hudâvendigâr. Hudâvendigârın su sığırların dutarlar ve her sağılur inek başına yüz akçe h a r a ç virürlermiş. Evvelden at ve yond korusu imiş deyü kayd olmuş der (defteri köhne). Şimdi teftiş olunub zikr olunan inek rüsumundan emin defteri mucibince bazı zâhir olub her sağılur inkeden yetmişer akçe k e s i m üzere kayd olundu.

KAYIT: XVIII.

Karye-i Koyun Kâfiri. Hudâvendigârın su sığırların dutarlar ve her sağılur buzağılu inekden yüzer akçe kayd olunmuş der (defteri köhne). Ammâ hasılları vefâ itmedüğü sebebeden gelen ümenâ kadîmden yetmiş akçe alurlarımış. Yedi çiftlik yerdir deyü kayd olunmuş der (defteri köhne) Hâliyâ zikr olan inekler helâk olub kesimci olmuşlar öşürlerin ve harâçların dahi Beğliğe alurlar.

Aynı âkıbeti Biga mmtakasında bazı köylerde de görmekteyiz. Meselâ 982 tarihlerine doğru yazılmış olan ve Ankarada Tapu ve Kadastro Umum müdürlüğünde muhafaza edilen 79 numaralı Biga mufassalı, Güğercinlik nahiyesinde Susıgırlık, Oda Oğlu kariyeleri için yazılmış olan şu kayıt, zamanla sığırların nasıl kırıldığını ve kullukların nasıl bozulduğunu açıkça göstermektedir :

KAYIT: XIX.

a. Zikr olan karyeler Hudâvendigâr haslarından olup padişahı âlempenâhm hassa su sığırların ve karaca sığırların zabt iden k u l l a r dır Süt hakkı deyü yılda ikiser yüz akçe virürler ve ekdiklerinin ösrün virürler Mihâliğ emîni zabt ider. Ve n â z ı r larına iki kulluk bedeli yedişer akçe ile birer okkiye yağ virürler imiş deyü kayd olunmuş der (defteri 'atik).

Sonra sığırlar kırılıb ve kulların ekseri müslüman olub müceddeden vilâyet tahrir olundukda bilfiil eminleri olan dergâhı mu'allâ çavuşlarından Ahmed çavuş ihzar olunub ehli vukuf mahzarlarında istihbar olundukda hâlâ n a z ı r merfu'dur Ve kâfir olanlardan yüz yirmi beşer akçe haraç ve müslim olanlardan hakkı hidnet deyü otuzar akçe

almur. Ekdiklerinin öşrün virürler gayrı nesne teklif olunmaz deyü haber verdiklerine binâen bu minvâl üzere defteri cedidi hâkaniye kayd olundu (Oda oğlu ve Susıgırlık karayeleri; yp. 29) .

Aynı şekilde Biga taraflarında daha evvel (922 tarihinde) yazılmış olan defterlerde de bazan Sığırıcı kullara tesadüf edilmektedir:

KAYIT : XX.

Karye-i Dirmorid el-meşhur Hacı Süleyman. Hassa-i padişah-ı 'âlempenâh hallede mülkehünun hassa Susıgırların zabt iden **Kullardır**. Yılda **süd hakkı** deyü ikişer yüz ellişer akçe harâc virürler ve ekdiklerinin öşrün virürler **Mihâlic-emîni** olan zabt ider. Ve **nâzırlarına iki kulluk** yedişer akçe verirler ve gül (?) yağı virürlermiş. Bu üslûb üzere deftere sebt olundu.

Yorgilidi veledi Apstol
250

Dimo veledi Todor 250
Todor veledi O 250
Lefter veledi İlyas 250
İlyâ veledi Kosta 250

Cemâ'ati Müslimîn :

Ahmed veledi Ebsul 80
'Ali veledi Dimitri 60

Kosto veledi Hırısto 250
Koçu İstemat 250
Yani Yorgi 250
Dogan Dimitri 250
Todi Kosta 250
Kosta veledi Kaba 250

Sinan veledi Mustafa 80
Çakır veledi Mihal 80

Yekûn-ı cizye : 5300

(Defter numarası: 44. Yp. 157)

808 numaralı ve 892 tarihli bir Hudâvendigâr mufassalı defterinde Bursaya tâbi padişah hasları arasında bulunan Kazıklı köyü için de şöyle bir kayıt mevcuttur :

KAYIT: XXI.

Karye-i Kazıklı ki **Susıgırlıktır**, tâbi-i Bursa, Hassa-i padişahî, Hüdâvendigâra müteallik olan susıgırlarıdır ki her sağlır inek başına yüzer akçe kesim almur imiş.

Karaca
Kosta veledi Gökçe
Todor veledi İstrati
Kostandi veledi Dimitri
Zile veledi Yani

Yorgi veledi Zeryonos
Todor veledi Yani
Caveci veledi Abdullah
Yani Eflak
Kasım damadı Karaca

İşbu zikrolan neferler sığırıcılardır.

Cemaat-ı zimmiyan ki haraç güzârlardır. Her ikiser vukye yağ ahnur ve ikiser kulluk ahnur imiş, mahsulda dahildir:

Nikola Mora 142	142
Vasil veledi Dimitri 142	Mihal veledi Yorgi 50
Yorgi veledi Yorgiçe 142	Zeryonos 142
Dimitri veledi Zeryanos	Nikol damadı Yorgi 50
<i>Hasıl:</i>	'An cizye 820
Sağmal inek adet: 32,	Öşrü bostan 95
3.200	Öşrü bağ 15
'An sığırçıyan resmi hizmet ma'a mâli kirpas ve	Öşrü Heta mut 3
Paskalye 260	Şair mud 3
	Yekûn: 4690.

Burada sığırçılardan alman «resmi hizmet», «mal-ı kirpas» ve «paskalye» gibi hususî vergiler dikkate şayan ise de, bu nevi mükellefiyetlerin hakikî mahiyetini tenvir etmek bizim için mümkün olmamıştır. Bununla beraber, burada resmi hizmetin cariyeye ile evlenen bir adamın vermeğe mecbur olduğu «resmi hizmeti cariyeye» (39 numaralı nota bakınız) olması mümkün olduğu gibi; «mâli kirpas» ı da, yelken bezi veya yelken bezi dokumağa yarayacak olan ipliği ve ya ziraî maddeleri vermek mükellefiyeti olarak telâkki edebiliriz. «Paskalye» meselesine gelince, yukarda zikri geçen XVI numaralı kayıta bu hususta kâfi derecede izahat vardır.

Aynı şekilde 266 numara ve 928 tarihli vakıf defterinde de bazı vakıf köylerin [yp. 55, 69, 83] sığır veya koyun cinsinden hayvanlardan «süt bahası», koyun keçi, dana ve inek bahası, «yağ bahası» veren «kullar ve cariyeye oğulları» mevcuttur. Bununla beraber, burada hayvan adetlerinin haslardaki gibi, daima sarîh rakamlar halinde zikredilmemiş bulunması dikkate şayandır.

Bu mıntakada bu nevi kul çobanların ve hayvan beslenen kullukların ötedenberi mevcut bulunduğu halde, bir kısmının zamanla ortadan kaybolduğunu ve yahut yenilerinin tesis edildiğini gösteren pek çok işaretler mevcuttur. Bunlardan dikkate en fazla şayan olanı, Koyun Ağılı, Koyun Hisarı, Koyun Kâfiri, Susığırılık gibi isimleri taşıyan köylere bu civarda sık sık tesadüf edilmekte olmasıdır. Diğer taraftan, Fatih devrinde yazılmış olan bir vakıf defteri [65] nde de bazı köylerde vakfın çobanları elinde koyun ve sığırların bulunduğu kayıtlıdır. Meselâ, Gazi Hudavendigâr vakfı içinde Ögrulu Göl kö-

[65] İstanbul şehir ve inkişâp vesikaları müze ve kütüphanesinde M. Cevdet yazmaları arasında orta boy 117-1 numaralı defter.

Handwritten Ottoman Turkish text, likely a list of land parcels or a tax register. The text is arranged in several columns and rows, with some entries underlined. The script is a cursive Ottoman hand.

Handwritten Ottoman Turkish text at the top of the right page, possibly a title or header.

Handwritten Ottoman Turkish text, possibly a section header or a specific entry.

Handwritten Ottoman Turkish text, possibly a section header or a specific entry.

Handwritten Ottoman Turkish text, possibly a list of names or entries.

Handwritten Ottoman Turkish text, possibly a section header or a specific entry.

Handwritten Ottoman Turkish text, possibly a section header or a specific entry.

Handwritten Ottoman Turkish text, possibly a section header or a specific entry.

Handwritten Ottoman Turkish text, possibly a section header or a specific entry.

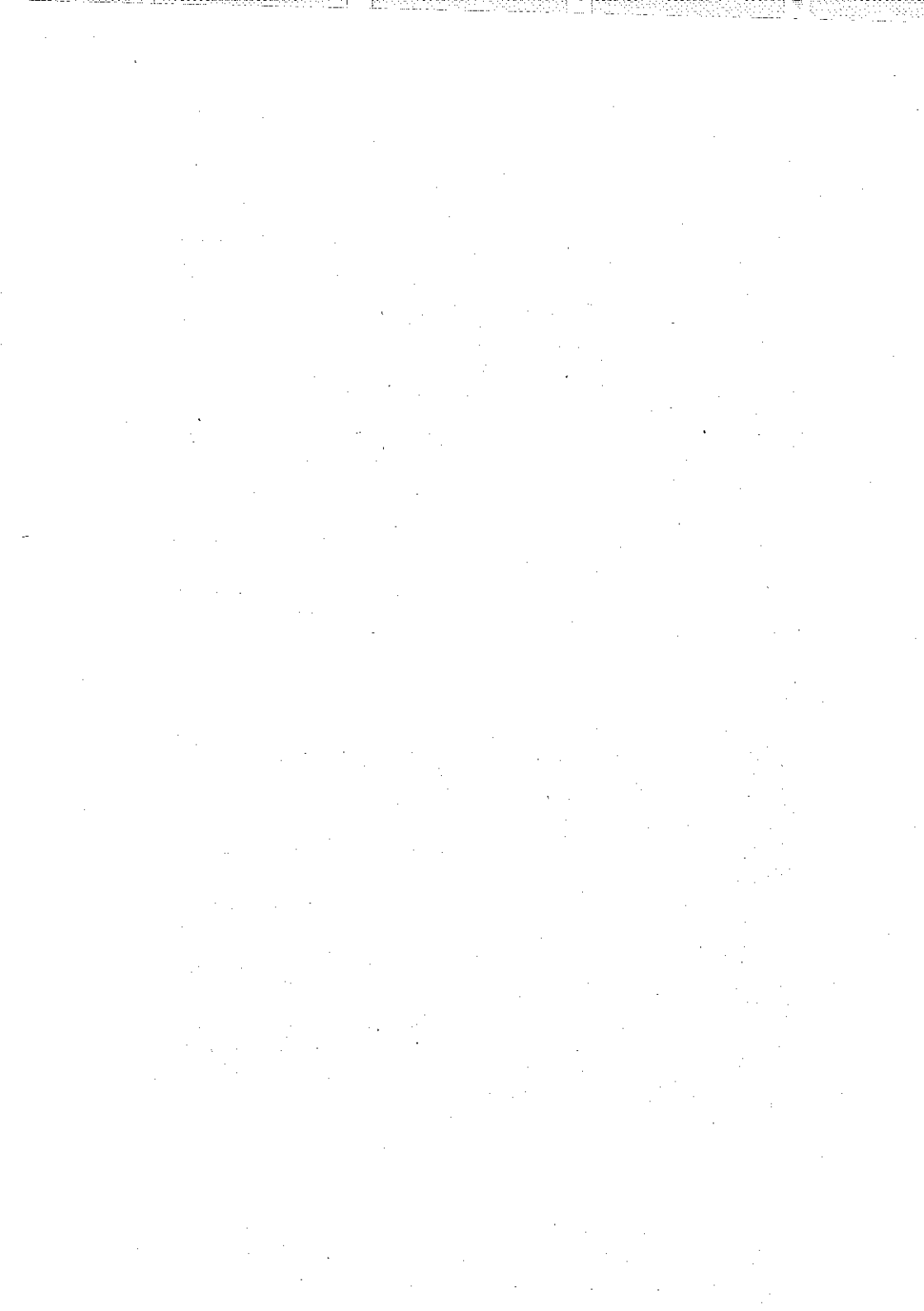
Handwritten Ottoman Turkish text, possibly a list of names or entries.

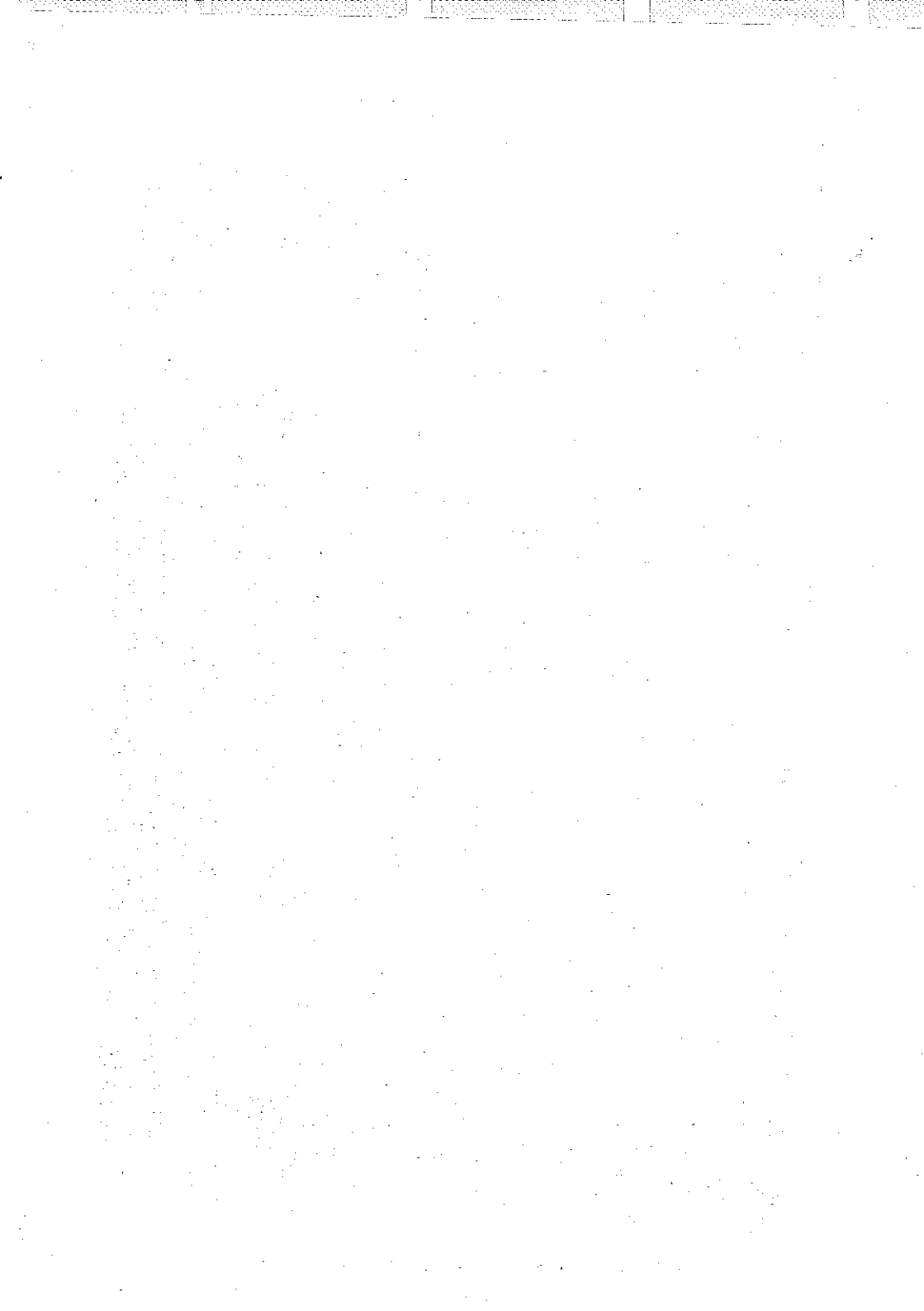
Handwritten Ottoman Turkish text, possibly a section header or a specific entry.

Handwritten Ottoman Turkish text at the bottom of the right page, possibly a signature or a date.

XI.— Bursanın Mihaliç kazasında Sultan Orhan vakfı içinde bulunan Kara Ağaç köyündeki Kullar:

- 1) Hububattan kesim veren Hıristiyan Vakıf Oğlanları.
- 2) Balıkçılık yaptıkları için kesimlerini para olarak verendiler.

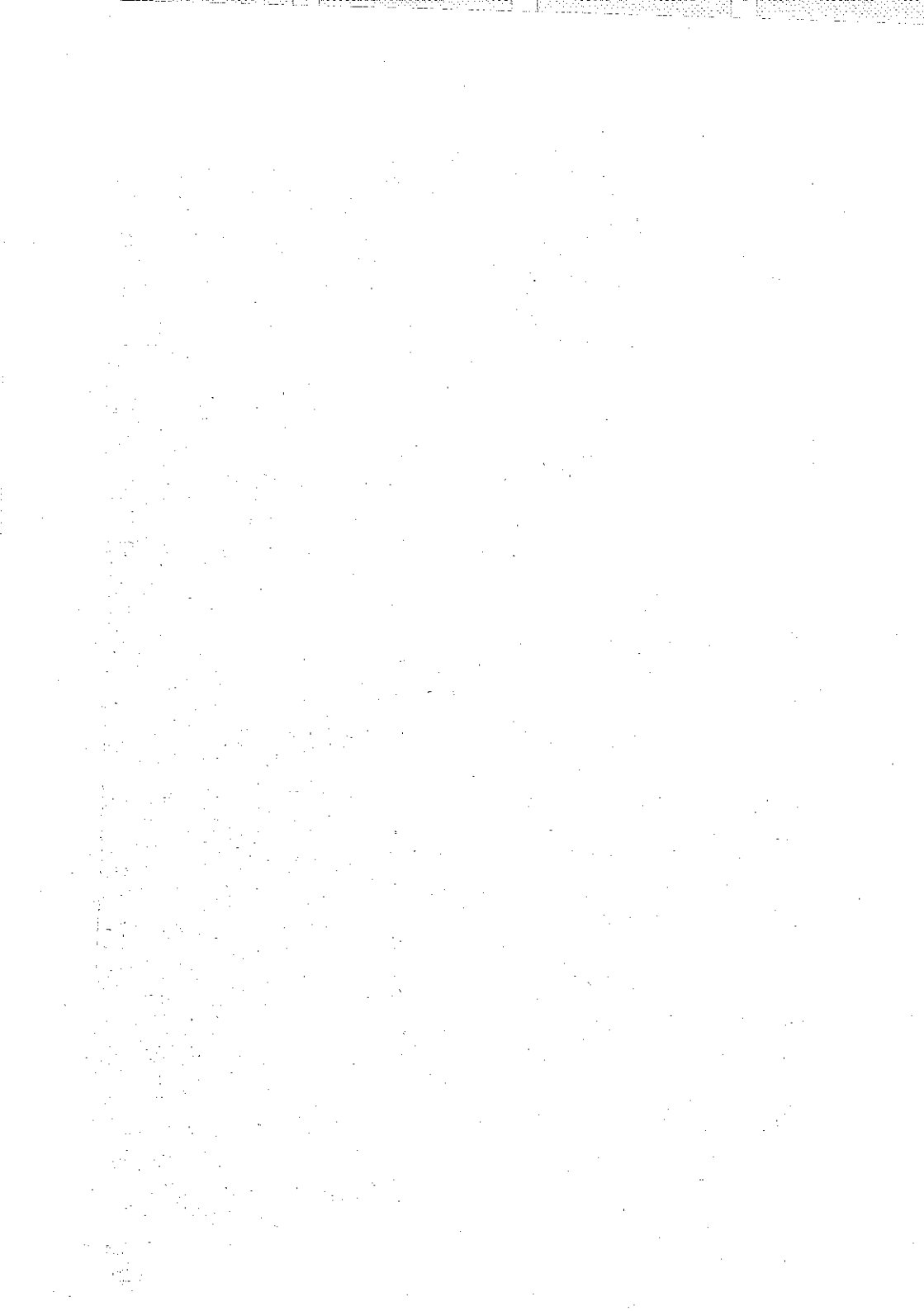




Handwritten Ottoman Turkish text on the left page, consisting of several lines of script. The text is arranged in a structured manner, possibly representing a list or a set of accounts. Some lines are underlined, and there are small annotations and numbers interspersed throughout the text.

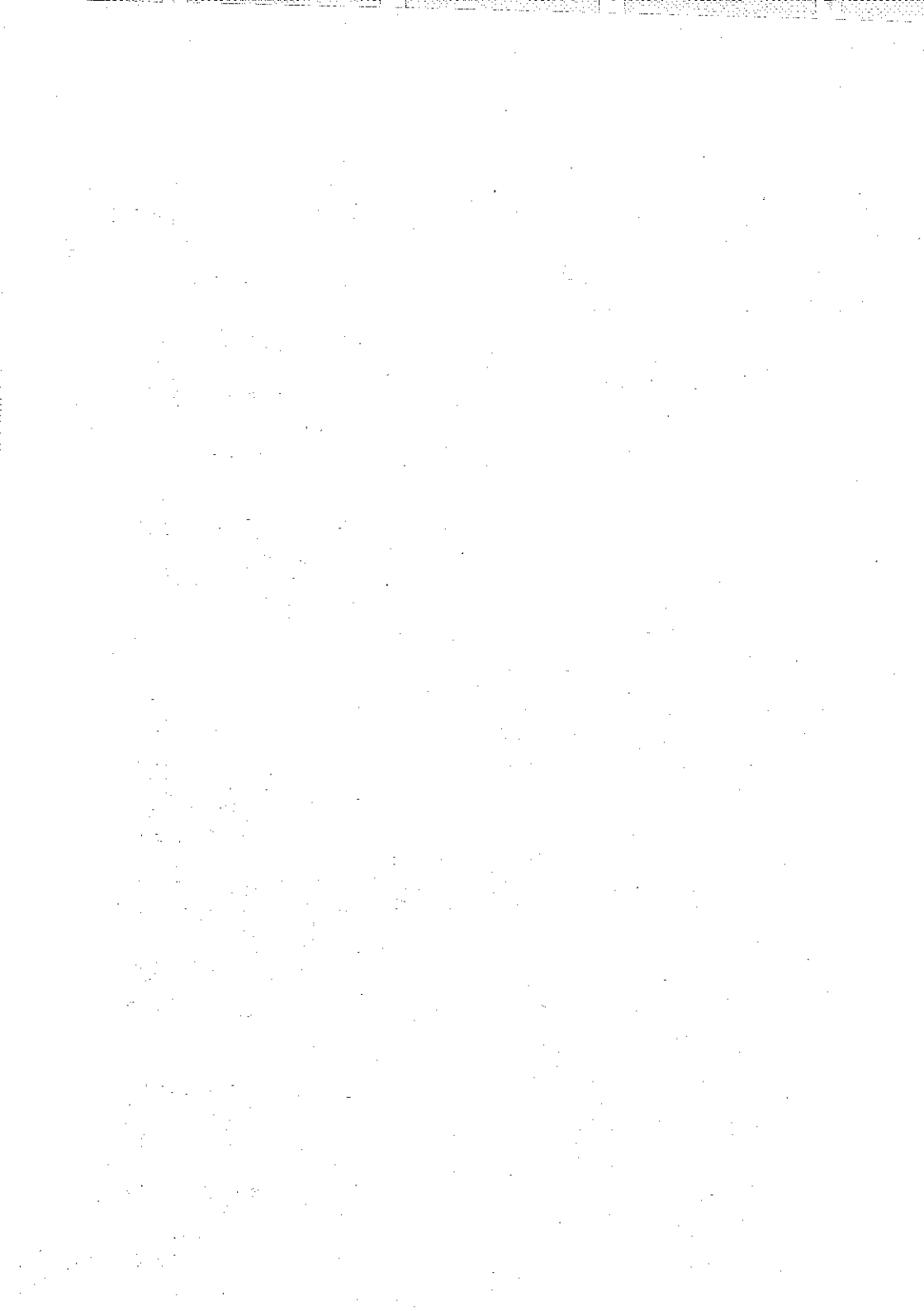
Handwritten Ottoman Turkish text on the right page, continuing the structured format seen on the left. It includes multiple lines of script with some underlining and numerical elements. The handwriting is consistent with the left page, suggesting a single document or a related set of records.

XIII.— Depecik köyüne âit kaydın devamı ve Filedar köyünde V a k f ı n K u l l a r ı n a âit kayıtlar. (Baş Vekâlet Arşivi, 266 numaralı Bursa



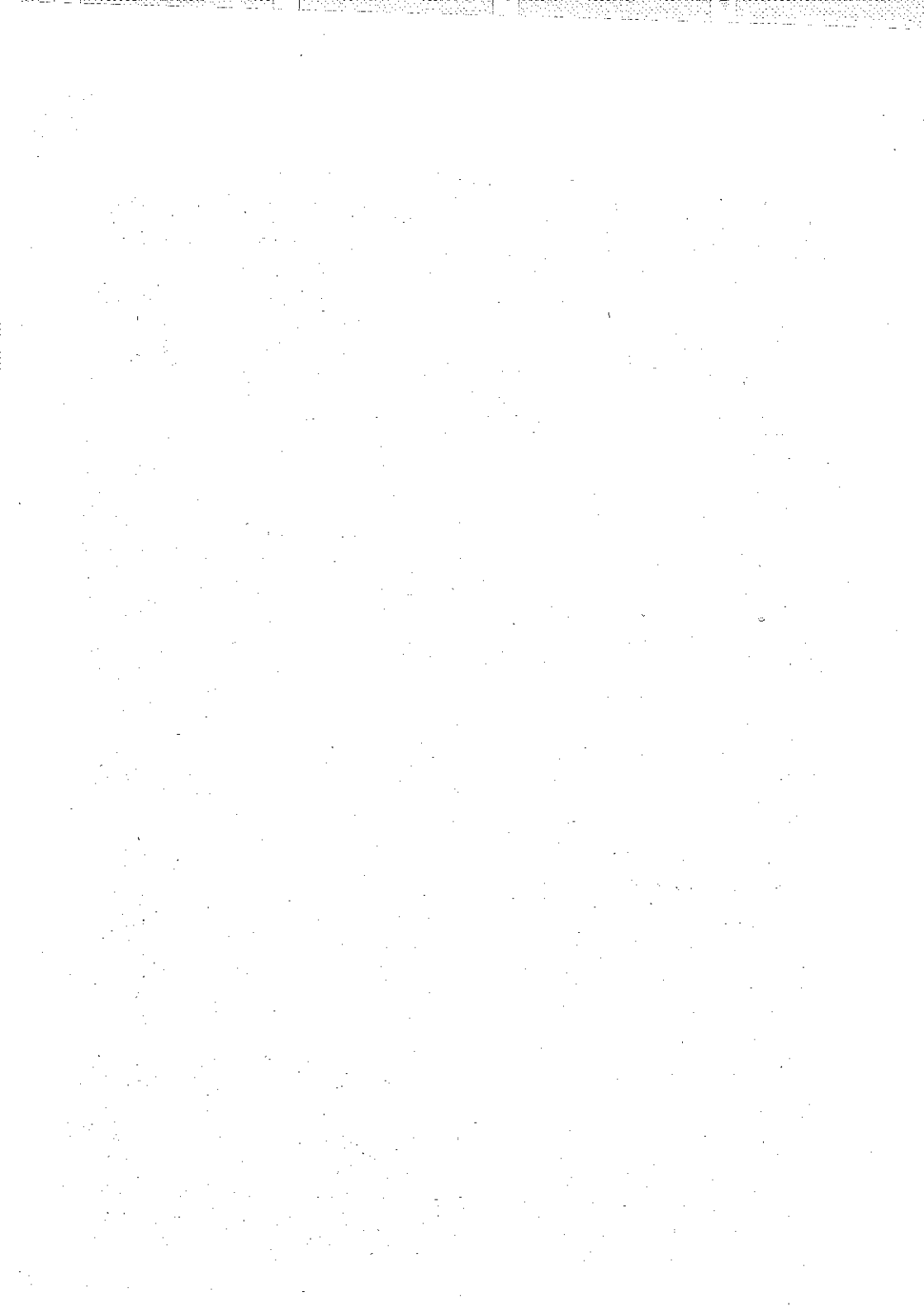
<p>Handwritten notes and diagrams on the left side of the page, including a circular diagram and various lines of text.</p>	<p>Handwritten notes and diagrams on the right side of the page, including a large block of text and a circular diagram.</p>
---	--

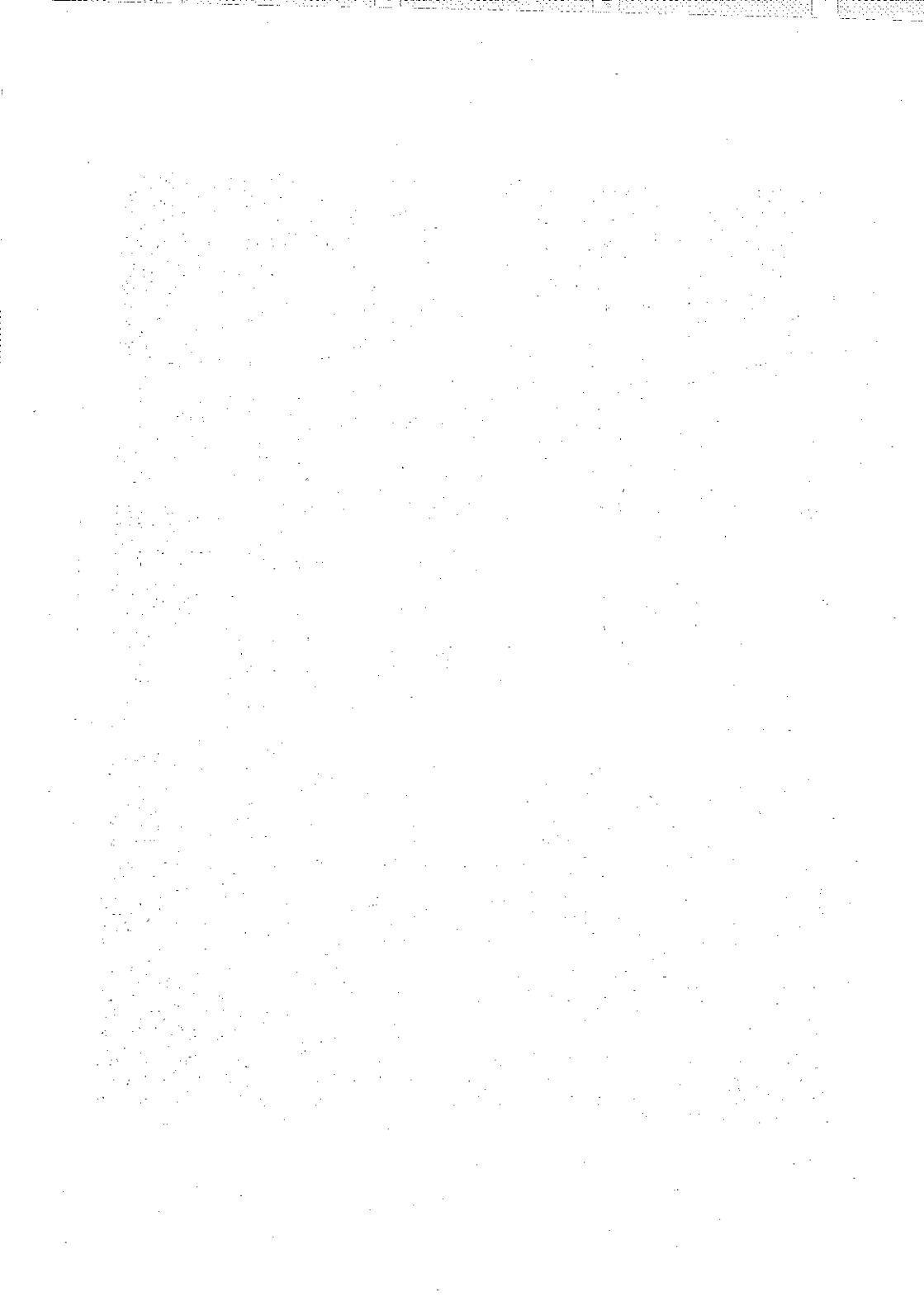
XIV.— Fiedar köyündeki Vakfın Kullarına âit kaydın devamı.
 (Dua Vakıfları Arşini 266 numaralı Bursa Evkaf defteri. Tarihi, 928.)

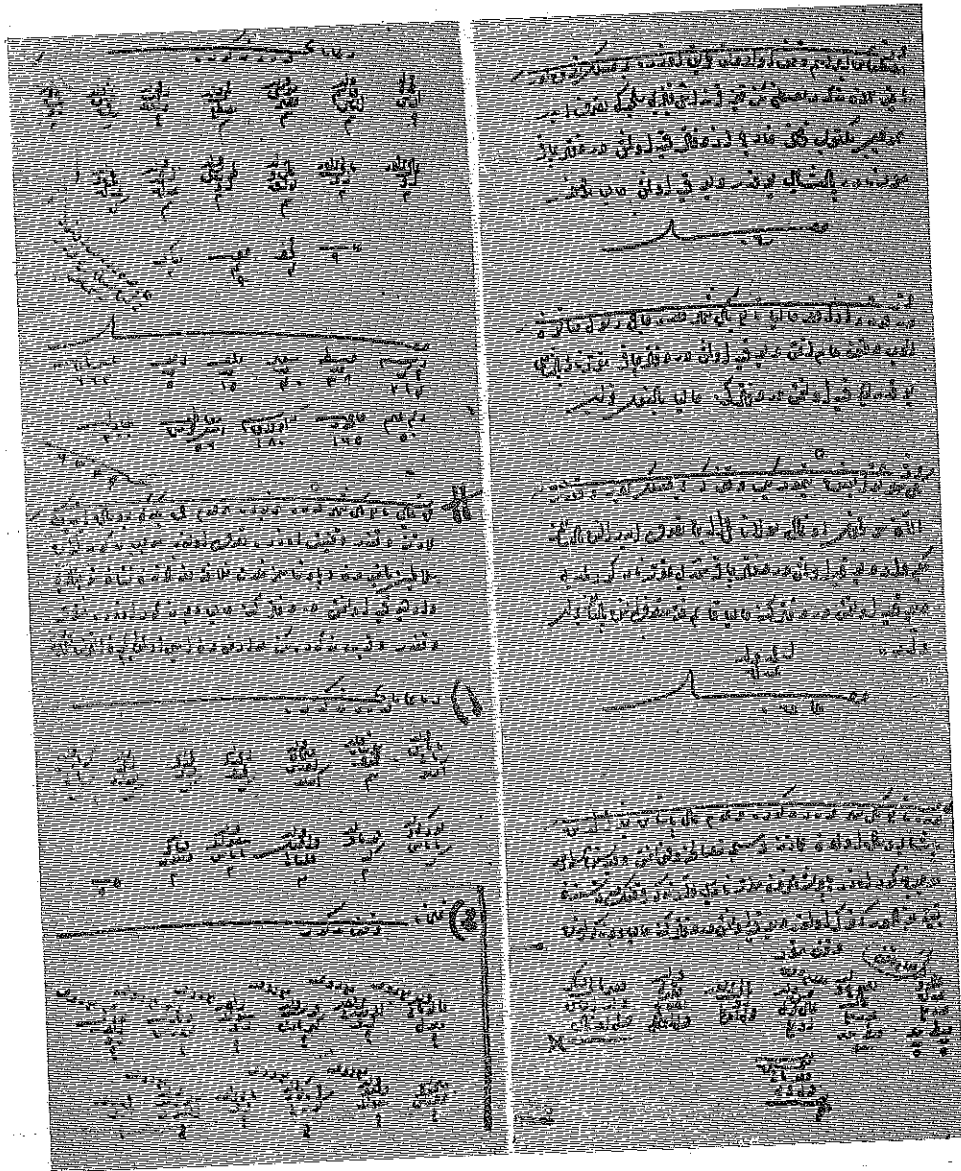


Handwritten Ottoman Turkish text on a grid, likely a ledger or account book. The text is organized into columns and rows, with some entries crossed out. The script is a cursive Ottoman hand. The document is oriented vertically on the page.

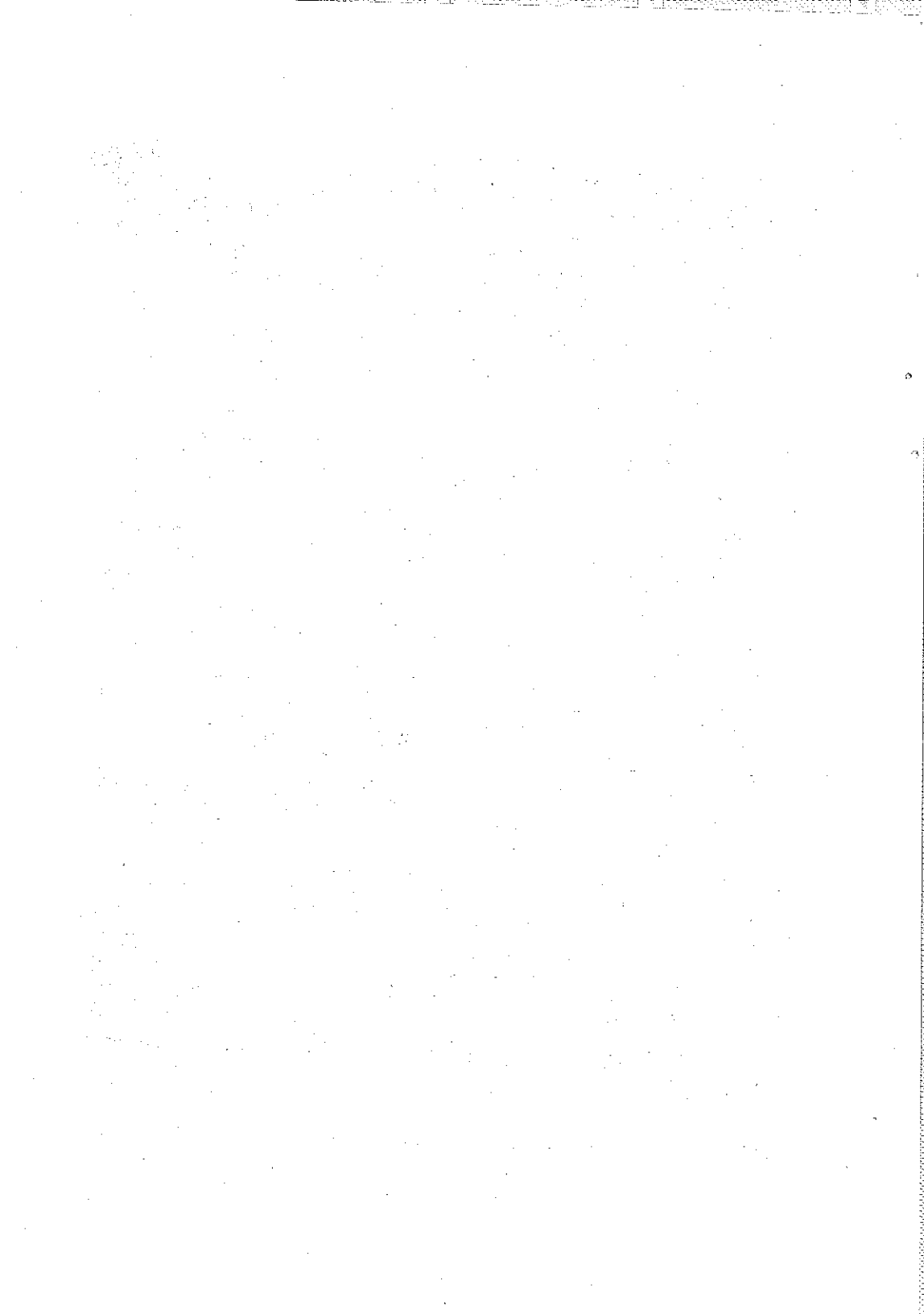
Şifreli Defterler içinde kesimci kullar (Baş Vekâlet Arşivi)





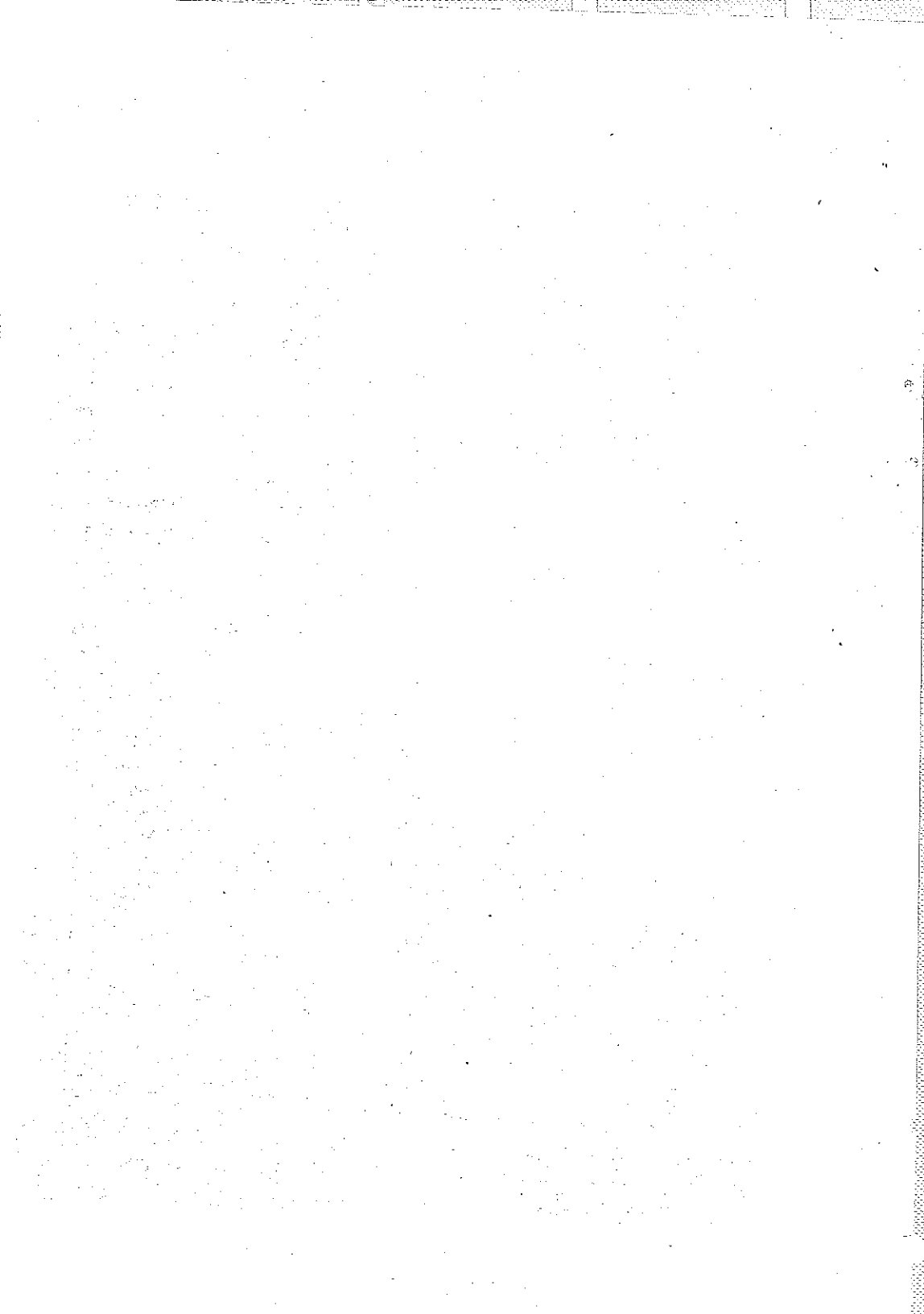


XVII.— Bursanın Yenişehir nahiyesinde Hayrettin Paşa oğlu Ali Bey vakfı
Dere ve Hamza Bey vakfı Kara Ali köylerinde vakfın kullu kesimciler
(Baş Vekâlet Arşivi 1049 numaralı Evkaf defteri, Kanunî devri,
Yp. 262).



Handwritten Ottoman Turkish text, likely a vakıf document, written in two columns. The text is dense and includes various names and descriptions of land parcels and their uses. The script is a cursive style typical of the period.

XVIII.— Bursanın Yenişehir nahiyesinde Hamzabey vakfı Kara Ali köyüne ait vakfın kullu kesimcilerin devamı. (Baş Vekâlet Arşivi 1049 numaralı Bursa Evkaf defteri, Kanunî devri, Yp. 263).



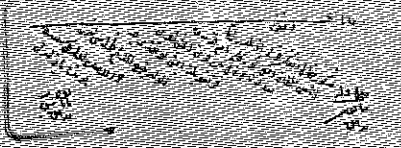
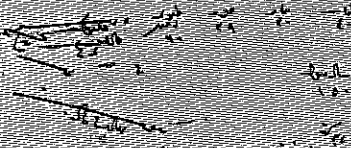
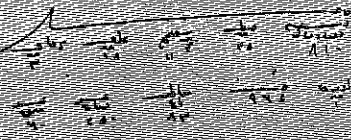


Table with 4 columns and 2 rows of handwritten entries, likely a list of names or measurements.

Handwritten text line, possibly a title or section header.



Handwritten text block, possibly a description or explanation related to the diagram above.



Large block of handwritten text at the bottom left, possibly a detailed description or a list of items.

Main body of handwritten text on the right page, consisting of several paragraphs of cursive script.

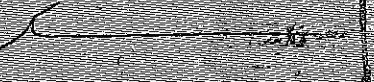
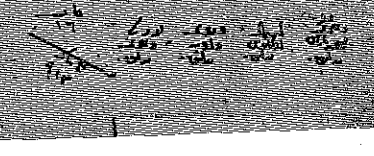
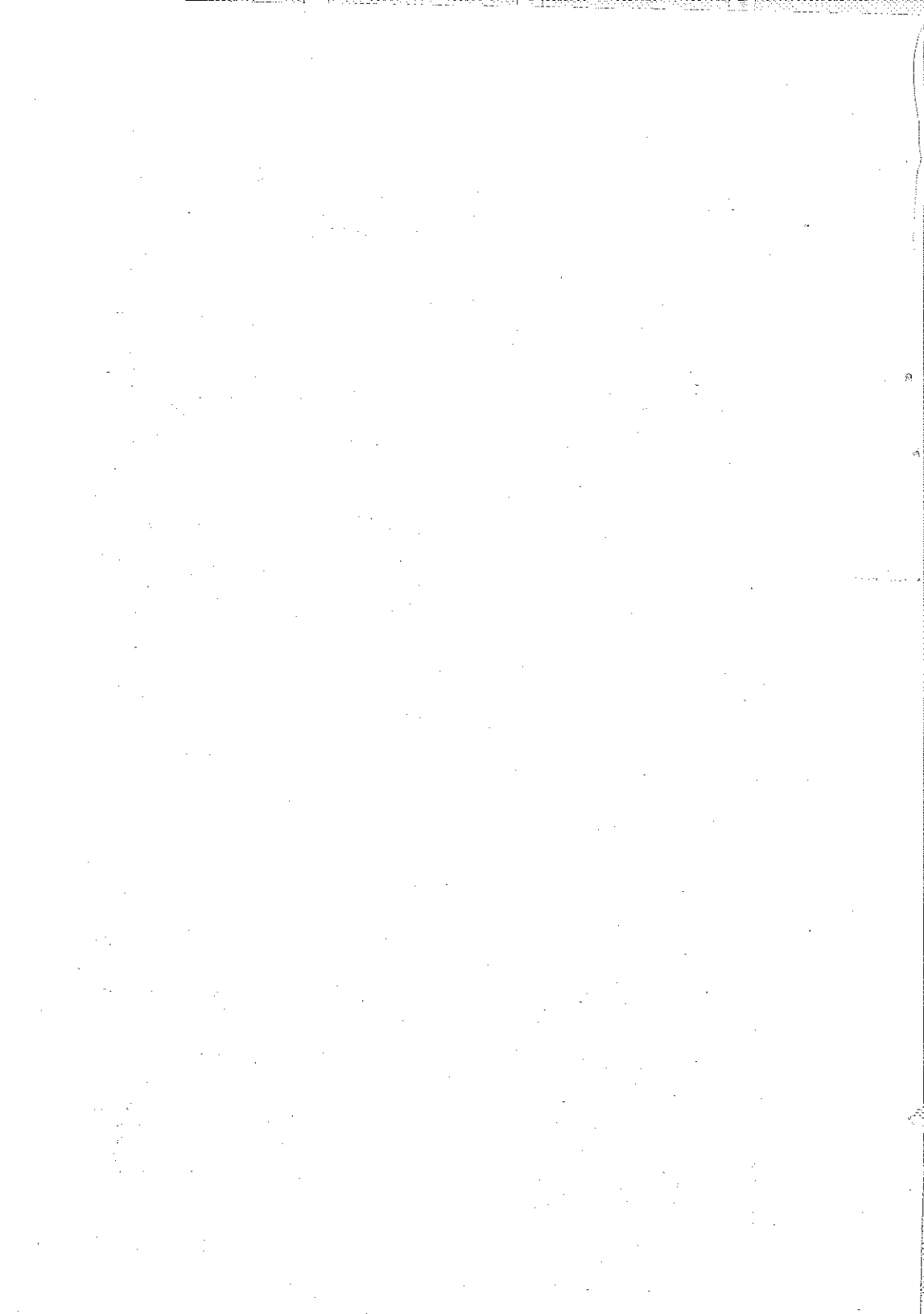


Table with 4 columns and 2 rows of handwritten entries, similar to the table on the left page.



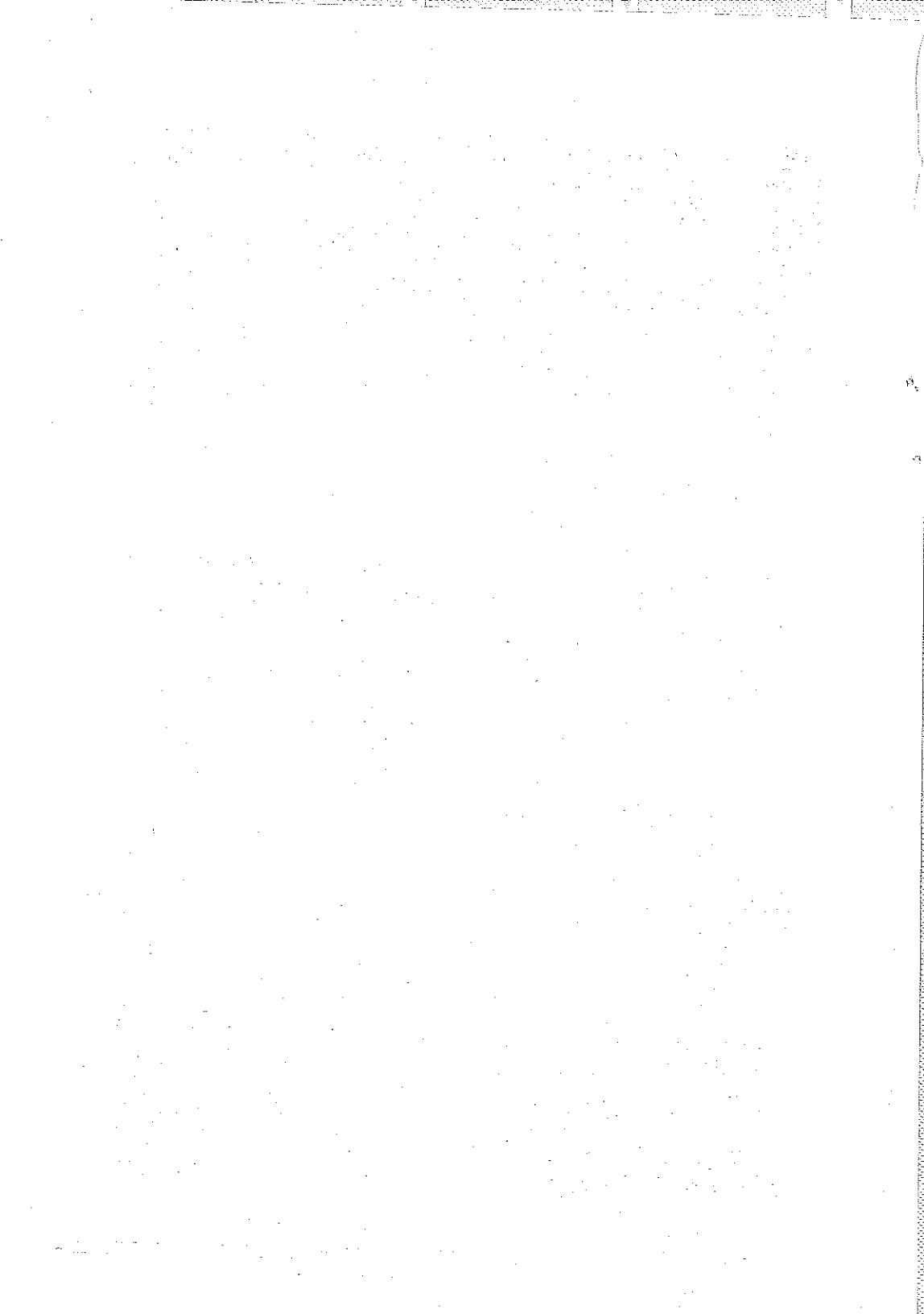
XIX.— Bursanın Kete nahiyesinde Alâcttin vakfı içinde Kullar(Baş Vekâlet Arşivi 266 numaralı Bursa Evkaf defteri, Yp. 135).



Handwritten manuscript page with two columns of text and diagrams. The text is in Ottoman Turkish and appears to be a technical or agricultural manual. The diagrams include various geometric shapes, possibly related to land measurement or animal husbandry, with lines and arrows indicating directions or relationships between points.

The page is divided into several sections by horizontal lines. Each section contains a list of items, likely names of animals or types of land, followed by numerical values or measurements. The diagrams are interspersed with the text, providing visual context to the data.

XX.— Mihaliç hasırlarında Sığırcı Kullar ve Koyun Kâfirleri (Baş Vekâlet Arşivi 376 numaralı Hüdavendigâr Mufasssalı, Yp. 178)

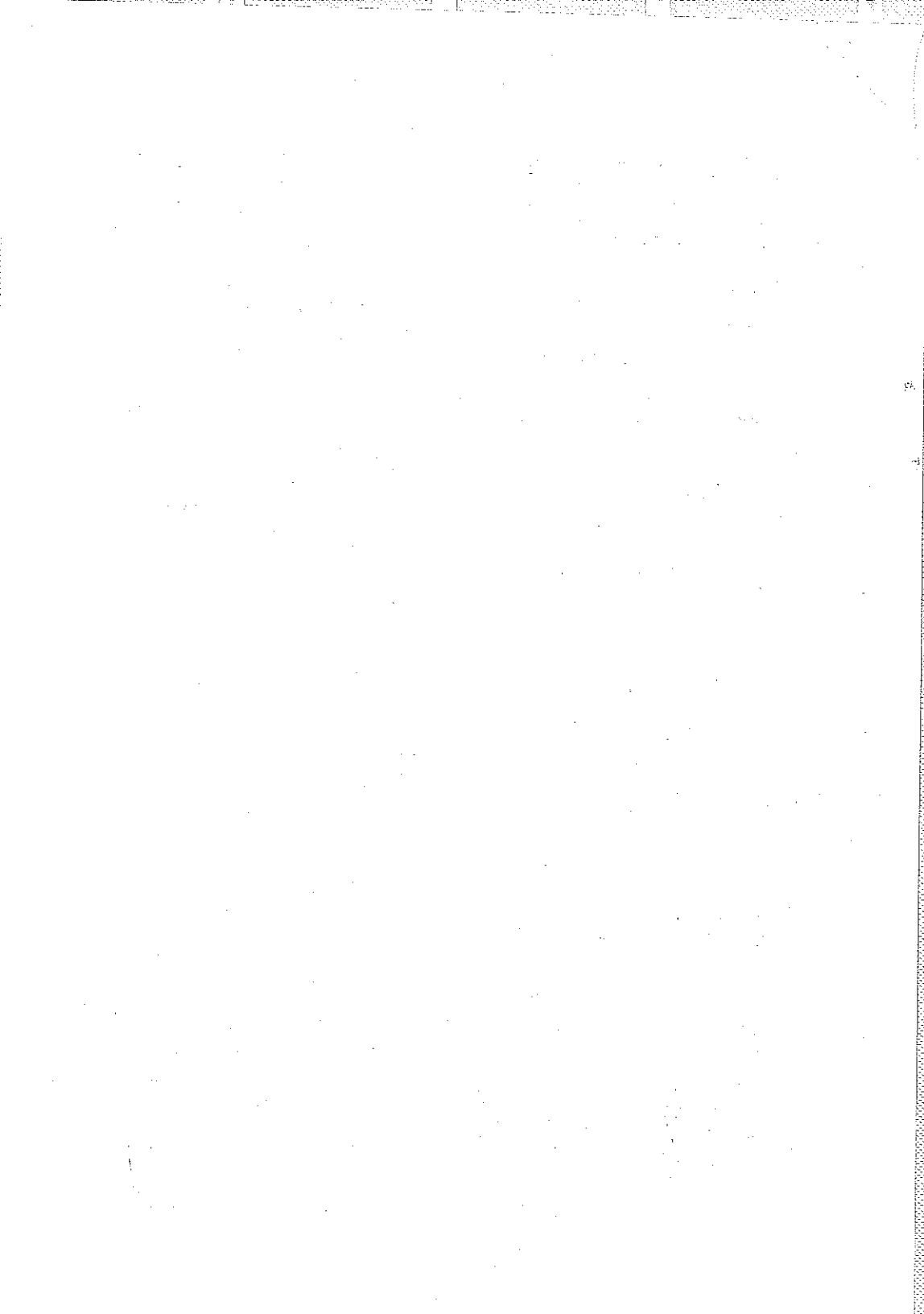


Handwritten text in Ottoman Turkish, likely a record of agricultural or administrative matters, possibly related to the title of the page. The text is arranged in several columns and includes some diagrams or tables.

The text is written in a cursive style and includes various numbers and names. There are several horizontal lines and some small diagrams, possibly representing land plots or administrative divisions.

At the bottom of the page, there is a section with more text, possibly a summary or a concluding statement.

XXI.— Mihaliç Haslarında Sığırcı Kullar ve Koyun Kâfirleri (devamı: D)
 (Baş Vekâlet Arşivi 376 numaralı Hüdavendigâr mufassalâtı, Yp. 179)



5

بسم الله الرحمن الرحيم
 هذا ما وجدته في كتاب
 من كتب الدولة في
 سنة الف و الف و الف و الف
 انا

هذا ما وجدته في كتاب
 من كتب الدولة في
 سنة الف و الف و الف و الف
 انا

هذا ما وجدته في كتاب
 من كتب الدولة في
 سنة الف و الف و الف و الف
 انا

هذا ما وجدته في كتاب
 من كتب الدولة في
 سنة الف و الف و الف و الف
 انا

هذا ما وجدته في كتاب
 من كتب الدولة في
 سنة الف و الف و الف و الف
 انا

هذا ما وجدته في كتاب
 من كتب الدولة في
 سنة الف و الف و الف و الف
 انا

هذا ما وجدته في كتاب
 من كتب الدولة في
 سنة الف و الف و الف و الف
 انا

هذا ما وجدته في كتاب
 من كتب الدولة في
 سنة الف و الف و الف و الف
 انا

هذا ما وجدته في كتاب
 من كتب الدولة في
 سنة الف و الف و الف و الف
 انا

هذا ما وجدته في كتاب
 من كتب الدولة في
 سنة الف و الف و الف و الف
 انا

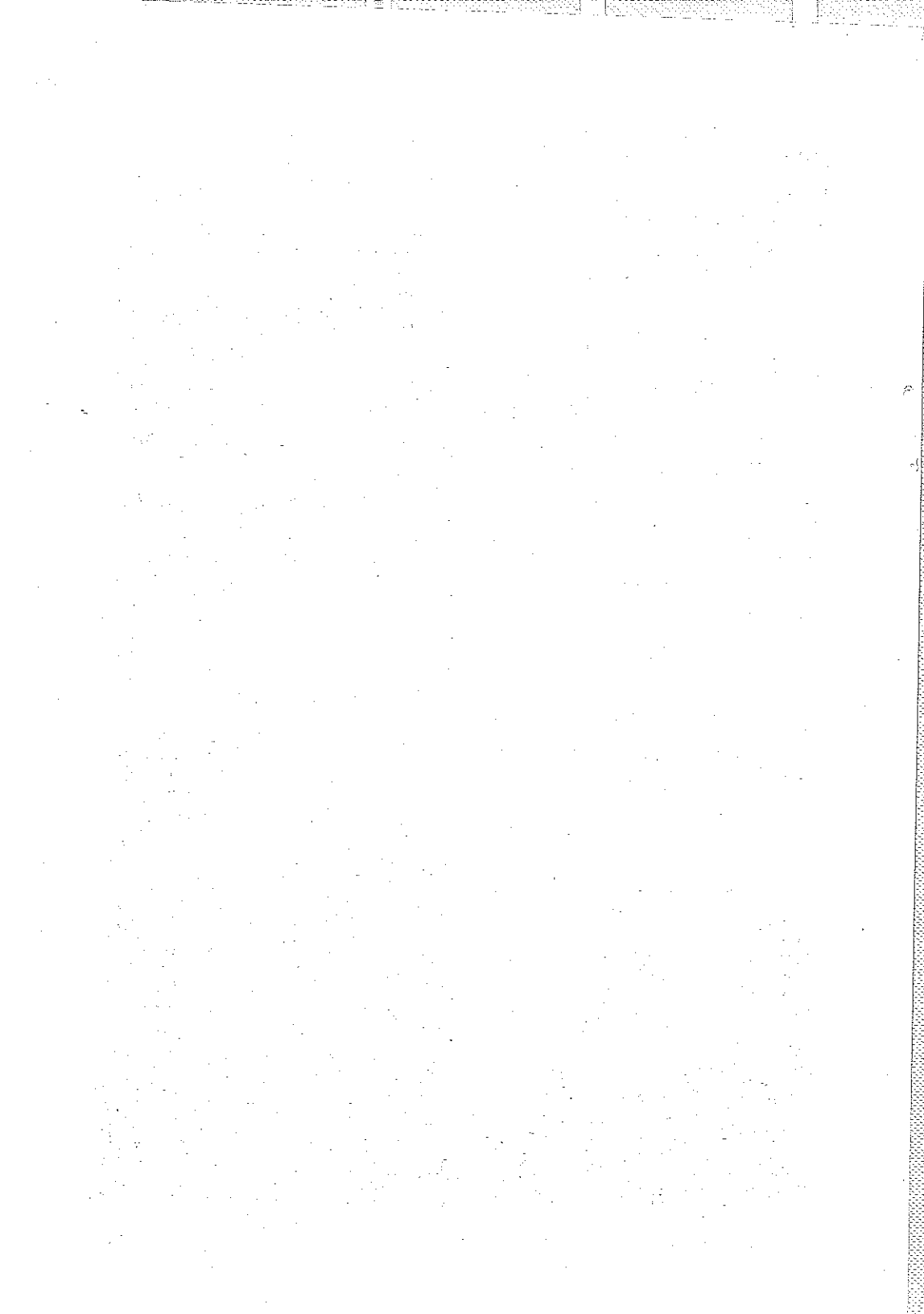
هذا ما وجدته في كتاب
 من كتب الدولة في
 سنة الف و الف و الف و الف
 انا

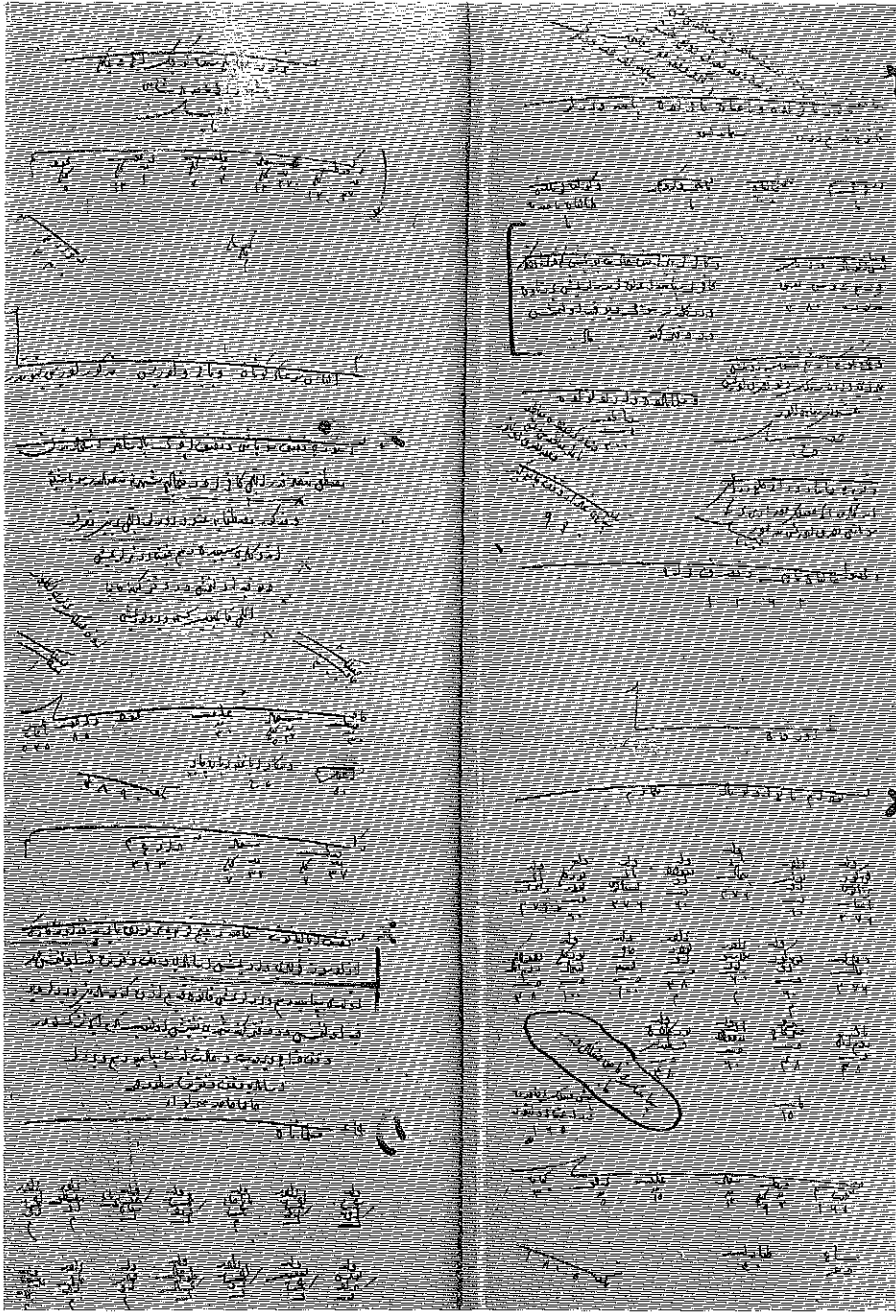
هذا ما وجدته في كتاب
 من كتب الدولة في
 سنة الف و الف و الف و الف
 انا

هذا ما وجدته في كتاب
 من كتب الدولة في
 سنة الف و الف و الف و الف
 انا

هذا ما وجدته في كتاب
 من كتب الدولة في
 سنة الف و الف و الف و الف
 انا

XXII.— Mihaliç Haslarında Sığircı Kullar ve Koyun Kâfirleri (devam: 2)
 (Başvekalet Arşivi 376 numaralı Hüdevendigâr mufassalı, Yp. 180)





XXIV.— Mihaliça tâbi Ulubat nahiyesine âit kaydın devamı: 1 (Baş Vekâlet Arşivi 376 numaralı Hüdevendîgâr mufassal Yp. 195)

247
 248
 249
 250
 251
 252
 253
 254
 255
 256
 257
 258
 259
 260
 261
 262
 263
 264
 265
 266
 267
 268
 269
 270
 271
 272
 273
 274
 275
 276
 277
 278
 279
 280
 281
 282
 283
 284
 285
 286
 287
 288
 289
 290
 291
 292
 293
 294
 295
 296
 297
 298
 299
 300
 301
 302
 303
 304
 305
 306
 307
 308
 309
 310
 311
 312
 313
 314
 315
 316
 317
 318
 319
 320
 321
 322
 323
 324
 325
 326
 327
 328
 329
 330
 331
 332
 333
 334
 335
 336
 337
 338
 339
 340
 341
 342
 343
 344
 345
 346
 347
 348
 349
 350
 351
 352
 353
 354
 355
 356
 357
 358
 359
 360
 361
 362
 363
 364
 365
 366
 367
 368
 369
 370
 371
 372
 373
 374
 375
 376
 377
 378
 379
 380
 381
 382
 383
 384
 385
 386
 387
 388
 389
 390
 391
 392
 393
 394
 395
 396
 397
 398
 399
 400
 401
 402
 403
 404
 405
 406
 407
 408
 409
 410
 411
 412
 413
 414
 415
 416
 417
 418
 419
 420
 421
 422
 423
 424
 425
 426
 427
 428
 429
 430
 431
 432
 433
 434
 435
 436
 437
 438
 439
 440
 441
 442
 443
 444
 445
 446
 447
 448
 449
 450
 451
 452
 453
 454
 455
 456
 457
 458
 459
 460
 461
 462
 463
 464
 465
 466
 467
 468
 469
 470
 471
 472
 473
 474
 475
 476
 477
 478
 479
 480
 481
 482
 483
 484
 485
 486
 487
 488
 489
 490
 491
 492
 493
 494
 495
 496
 497
 498
 499
 500
 501
 502
 503
 504
 505
 506
 507
 508
 509
 510
 511
 512
 513
 514
 515
 516
 517
 518
 519
 520
 521
 522
 523
 524
 525
 526
 527
 528
 529
 530
 531
 532
 533
 534
 535
 536
 537
 538
 539
 540
 541
 542
 543
 544
 545
 546
 547
 548
 549
 550
 551
 552
 553
 554
 555
 556
 557
 558
 559
 560
 561
 562
 563
 564
 565
 566
 567
 568
 569
 570
 571
 572
 573
 574
 575
 576
 577
 578
 579
 580
 581
 582
 583
 584
 585
 586
 587
 588
 589
 590
 591
 592
 593
 594
 595
 596
 597
 598
 599
 600
 601
 602
 603
 604
 605
 606
 607
 608
 609
 610
 611
 612
 613
 614
 615
 616
 617
 618
 619
 620
 621
 622
 623
 624
 625
 626
 627
 628
 629
 630
 631
 632
 633
 634
 635
 636
 637
 638
 639
 640
 641
 642
 643
 644
 645
 646
 647
 648
 649
 650
 651
 652
 653
 654
 655
 656
 657
 658
 659
 660
 661
 662
 663
 664
 665
 666
 667
 668
 669
 670
 671
 672
 673
 674
 675
 676
 677
 678
 679
 680
 681
 682
 683
 684
 685
 686
 687
 688
 689
 690
 691
 692
 693
 694
 695
 696
 697
 698
 699
 700
 701
 702
 703
 704
 705
 706
 707
 708
 709
 710
 711
 712
 713
 714
 715
 716
 717
 718
 719
 720
 721
 722
 723
 724
 725
 726
 727
 728
 729
 730
 731
 732
 733
 734
 735
 736
 737
 738
 739
 740
 741
 742
 743
 744
 745
 746
 747
 748
 749
 750
 751
 752
 753
 754
 755
 756
 757
 758
 759
 760
 761
 762
 763
 764
 765
 766
 767
 768
 769
 770
 771
 772
 773
 774
 775
 776
 777
 778
 779
 780
 781
 782
 783
 784
 785
 786
 787
 788
 789
 790
 791
 792
 793
 794
 795
 796
 797
 798
 799
 800
 801
 802
 803
 804
 805
 806
 807
 808
 809
 810
 811
 812
 813
 814
 815
 816
 817
 818
 819
 820
 821
 822
 823
 824
 825
 826
 827
 828
 829
 830
 831
 832
 833
 834
 835
 836
 837
 838
 839
 840
 841
 842
 843
 844
 845
 846
 847
 848
 849
 850
 851
 852
 853
 854
 855
 856
 857
 858
 859
 860
 861
 862
 863
 864
 865
 866
 867
 868
 869
 870
 871
 872
 873
 874
 875
 876
 877
 878
 879
 880
 881
 882
 883
 884
 885
 886
 887
 888
 889
 890
 891
 892
 893
 894
 895
 896
 897
 898
 899
 900
 901
 902
 903
 904
 905
 906
 907
 908
 909
 910
 911
 912
 913
 914
 915
 916
 917
 918
 919
 920
 921
 922
 923
 924
 925
 926
 927
 928
 929
 930
 931
 932
 933
 934
 935
 936
 937
 938
 939
 940
 941
 942
 943
 944
 945
 946
 947
 948
 949
 950
 951
 952
 953
 954
 955
 956
 957
 958
 959
 960
 961
 962
 963
 964
 965
 966
 967
 968
 969
 970
 971
 972
 973
 974
 975
 976
 977
 978
 979
 980
 981
 982
 983
 984
 985
 986
 987
 988
 989
 990
 991
 992
 993
 994
 995
 996
 997
 998
 999
 1000

yünde, on çoban elinde 1346 baş «irili ufaklı» koyun cinsinden hayvan vardır ve bunların südünden senede 2465 ve yününden 176 akçe alınmaktadır (yp, 20). Aynı şekilde Yakut Paşa imareti vakfı olan bir köyün üstünde «vakfın beş kulu vardır. Üçü sığır güder ikisi koyun güder.» denilmektedir. Ve hasıl hanesinde 40 baş susığından senede 650 ve 620 baş koyunun südünden ve yağından 855 akçe gelir kayıtlıdır (yp, 39). Bu iki kayıta da, çoban kulların isimlerinin yazılmış olmaması dikkate ve tefsire muhtaçtır. Filhakika; bu hususiyet defterin yazılış şekline ait olabileceği gibi, bu nevi kul çobanların henüz birer hususî hizmetkâr köle vaziyetinde telâkki edilmelelerinin ve binaenaleyh padişah haslarındaki kullarla bunlar arasında henüz bir fark mevcut olduğunun bir neticesi de addedilebilir. Bu mıntakada bilhassa Sultan Önü ve Karaca Şehir civarında ayrıca hususî bir teşkilât halinde mevcut olan «hassa taycılar» ı veya «rayca müsellemler» i, burada tetkik ettiğimiz «sığırcı kullar» a veya «koyun kâfirler» ine yaklaştırmak mümkün ise de, daha ziyade Rumelindeki Voynuklarla mukayese etmek münasip olan mevzuubahs taycılarının hakikaten kul soyundan gelmiş olmaları ihtimalini kuvvetlendirecek elimizde hiç bir delil yoktur. Bir nevi askerî sınıf teşkil eden taycılarının vazifeleri, işlettikleri her çiftlik miktarı toprağın vergilerinden muaf olmak mukabilinde iyi cins tay beslemek ve sefer olduğu zaman bu tayları eğerli ve nalh olarak orduya sevketmektir. Bu sebeple, «hassa çayırılar» a, «hassa ahırlar» ve «hassa aygırlar» a hizmet etmeleri, Mısır ve Trabzondan getirildiği anlaşılan kısraklara ihtimamları lâzım gelmektedir.

3. — « Elliciler ».

Bu mıntakada kullukla münasebeti olan zümrelerden biri de ellicilerdir. Bununla beraber, bu zümrenin mükellefiyetlerinin hususiyeti ve hukukî sitatüsünün hakikî mahiyeti ile ellici tabirinin nereden geldiğini hakkile tenvir etmek, bütün araştırmalarımıza rağmen, bizim için mümkün olamamıştır. Bu sebeple, onların kul olmalarından bizi şüpheye düşüren bazı dikkate şayan kayıtları burada gözden geçirmek ve bilâhare «kul» olmadan «ellici» olmanın nasıl ve niçin mümkün olabileceğini tetkik etmek lâzım gelecektir.

Kul, sürgün ve ellici arasındaki münasebetler :

Filhakika, Biganm Dimetoka köyüne ait olup aşağıya aynen

dercettiğimiz (982 tarihli) bir kaydın c ve b fıkralarına göre; bu köyde oturan müslüman veya hıristiyan elliciler, süvarileri (sipahileri) ne kulluk namı altında iki gün hizmet etmekte veya hizmet mukabili nakit olarak her gün için altışar akçe ödemekte oldukları gibi, k e s i m l e r i n i de Edirnedeki «Kâfirler ağası» na vermektedirler. Aynı köyde oturan azâdluların ve yond oğlanlarının da aynı neviden mükellefiyetlere tâbi tutulmuş olması, bize bu sonuncu nevi kul soyundan kimselerle elliciler arasında sıkı bir münasebet olduğu fikrini telkin etmektedir. Netekim, yine aynı kaydın son iki fıkrasına göre; hep aynı kul soyundan gelmiş olması muhtemel bulunan bu muhtelif zümreleri, e l l i c i namı altında toplamak mümkün gözükmemekte ve imparatorluk nizamında yeknesaklığa doğru mevcut temayül neticesinde; kullara mahsus olan çeşitli hizmet ve mükellefiyetler yavaş yavaş ilga edilerek, yerlerine hıristiyanlardan haraç namı altında 125 şer akçe ve müslim olanlardan hizmeti müslim diye 30 zar akçe ile öşür ve sair rüsum alınmak münasip görülmüştür. Bundan başka; Dimetoka köyünün, diğer iki üç köy ile birlikte, yukarıda zikrettiğimiz II ve III numaralı kayıtların vaziyetlerini tenvir ettiği kulluk halindeki köyler mıntakasında bulunmaları ve ayrıca Bursa ve Mihalic etrafında bulunan köprülere hizmetle mükellef bulunmak dolayısıyla 44 numaralı notta mevzuubahs «köprü maslahatı için sürgün gelmiş» köylere benzemeleri, onların kul ve sürgün oldukları fikrini bizde kuvvetlendiren delâil arasında zikredilebilir. Mevzuubahs kayıt sureti şudur :

KAYIT : XXII.

a. Kariye-i mezbûre defteri 'atikte iki bölük oturub çiftlüsünden yüz akçe ve nîm çiftlüsünden elli akçe Mihalic emîni almak kanun imiş. Ve s u v â r i y e kulluk virürler.

b. Cema'atı elliciyân suvârıya iki kulluk virürler.

c. Cemaati Gebrânı elliciyân suvârına iki kulluk yerine altışar akçe virürler. Ve kesimlerin Edirne kâfirler ağasına virürler.

d. Ve cema'atı yond oğlanları suvârına üç kulluk virürler. Bunların dahi harâcın Edirne kâfirler ağası ahır.

e. Ve cema'atı âzadegân bunların haracın Çingâne haraçcısı alır. Suvârıya çiftlüsü dokuz ve çiftsüzü altı akçe virürler. Ve ekdikleri tohumun nısfın Mihalic emîni alır ve öşürlerin sipahiye virürler. Bundan gayrı resmi çift ve ben-nâk ve sair rüsum virmezler deyü kayd olunmuş der (defteri köhne) .

f. Sonra Çataloğlu demekle ma'rif kimesneye fermânı padişahî gelüp mezburların cümlesin ellici kayd idüp keferesine yüz yirmi beşer ve müslümanlarına larkar fukaralarına otuzar akçe vaz' itmiş Ekdükleri tohumun nisfını yine emin-i Mihaliç alub ösürlerin sipahiye virürler itmiş. Ve yılda olgelen 'âdet ve kanun üzere kulluk virürler imiş. Ve Bursa ve Mihaliç etrafında olan köprülere her yıl hizmet iderlermiş. Karye-i mezburenin ösürü sipahinin olub ve sâir rûsûmu has olmak ile reyâa derdimendlerin ekdükleri tohumun nisfını hilâfî şer' ve kanun emîn almak 'âdet olup reyâyaya zulm ve te'addi olurmuş.

j. Hâlâ müceddeden vilâyet tahrir olundukta zikr olan bid'at ref' olunmak için karye-i mezburenin cümle hasılı hassa virilüb nisf-ı tohum ahumak ref' olunub minba'd şöyle mukarrer kılındı ki karye-i mezbure reyâyâsından kâfir olanlar yılda yüz yirmi beşer akçe haraç virüb ve müslim olanlar hizmeti müslim deyü otuzar akçe virerler. Ve ekdüklerinin ösürün ve sâyir 'âdetlerin virüb olgelen âdet ve kanun üzere zikr olan köprülere hizmet idüb sâyir hukuk ve rûsûm vermeyeler deyü defteri cedidi hâkaniye kayd olundu (Dimetoka kariyesi; Yp. 30) [66].

[66] Bu kaydın bulunduğu Dimetoka köyünün 60 sene evvelki tahrirlerdeki yazılış şeklini aynen aşağıya dercediyoruz. Burada muhtelif zümrelerin kimlerden terekkiüp ettiği ve her birinin tâbi tutulduğu vergi mükellefiyetlerinin nevi ve miktarını göstermektedir: (Ç, çift ve M bekâr manasına mücerret demektir).

Timar Mahmud ve Mentşe ve Kasım ve Yusuf sipahizâdelerdir.

Karye-i Dimetoka:

a. İki bölük otururlar çiftlüsünden yüz akçe ve nîm çiftlüsünden elli akçe Mihaliç emîni almak kanun imiş ve suvârı na üç kulluk virürler.

(İmam) 'Ali bin Mustafa: Beğli Mustafa: nîm
nîm Temür bin Oğuzlu: Ç.
İlyas bin 'Abdullah: Ç.

b. Cemâ'ati ellici yân. Suvârma iki kulluk virürler.

Mehmed bin İskender: Ç Kara göz bin 'Abdullah: C
Ala göz bin 'Abdullah: Ç Kara Mustafa veledi
Hızır bin Ahmed: Ç Kol: Ç.
Ahmed veled O: M. Hâne 7
Karma bin Köste: Ç. Mücerred 1

c. Cemâ'ati Gebrâni ellici yân. Suvârma iki kul-

Hiç olmazsa bir kısım ellicilerin kullarla olan münasebetlerini tenvir bakımından, onların evlenme hususunda İstanbul Haslar kazasındaki ortakçı kulları hatırlatır vaziyette [(19-21) 47-49 uncu sayfalara bakınız] bulduklarını gösteren bir Karesi livası kanun-

luk yerine altışar akçe verirler ve kesimlerin Edirne'de kâfirler ağası alır.

Kiryako veledi Kosta 150	Yuvan veledi Petro 80
Karafil Smab 250	Hâne 5
Dimitri veledi Postol 100	Cizye 680
Kosta veledi Yorgi 100	

d. Cemâ'ati Y o n d o ğ l a n l a r ı. Suvârma üç kulluk verirler bunların *haracın Edirne'de kâfirler ağası alır.*

Yorgi bin Drayel 70	Uhur birâder-i O 70
(ma'zul korucu) Hasan	(Mezkûran e'ân Koruculardır) Karagöz birâder-i O
bin Karagöz	
(Ma'zul korucu) Murad	
bin Yusuf (nazır..)	
Korucu Haydar bin Yusui	Hâne 4

e. Cemâ'ati â z â d e g â n. Bunların *haracın çingene haraccısı alır. Suvârma çiftlusü dokuz ve çiftsüzü altı akçe verirler.*

Yorgi bin Miroz 50	Mama Todore bin Papa
Kosta Komari 50	Yorgi 76
Bazarlı veledi Todon 50	Mavrod bin Palyoz 50
Hızır bin Kiryako 50	Hâne 6 Cizye

Mezkûr tayfanın ekdikleri tohumun nisfîn Mihâlic emîni alır ve öğütlerin sipahiye virürler. Bundan gayrı resmi çift ve bennâk ve sâir rüsûm virmezler.

Hâsılı sipahî:

Hmta: mud 23 kıymet 3680	'Alef: mud 4, kıymet 280
Şa'ir: mud 10 kıymet 1.000	Erzen: mud 3, kıymet 240
Resmi Ketan 150.	Burcak: mud 3, kıymet 300
Hâsılı ceviz 160.	Öşrü bağ 30.
Hâsılı amrud 0.	Resmi meyhâne bâdihevâ ve 'arusi 63.
Resmi kovan 30.	

Resmi kulluk: 150. *Yekûn:* 7165.

Hâsıl hassa der yedi emîn Mihalic:

Hmta: mud 5, kıymet 800	Burcak: kile 4, kıymet 20
Şa'ir: mud 3 kıymet 3000	Resmi ketan: 50
'Alef: mud 1, kıymet 70	Öşrü bağ 136.
Erzen: kile 10, kıymet 40	Resmi meyhâne 740.

(Meblâğı mezbûr resimlerinden gayrıdır).

namesi parçası da hususî bir kıymeti haiz bulunmaktadır, Filhakika; 981 tarihli bir Karesi livası kanunnamesine göre; bu livada bulunan ellici kızları; hariçten birisile evlendirilecekleri zaman tıpkı hassa cariyeler gibi, kendilerini almağa talip olan erkek 40 yahut 50 akçe «bedeli hizmeti câriye» olarak haraca bağlanmakta ve ekseriya kızların babası gibi âmilde ayrıca bir ağırlık istemekte olduğu için, bu gibi kızlarla evlenmeğe kimse cesaret edememektedir. Bu sebeple mevzuubahs haracın padişah emrile refedildiğini bildiren aşağıdaki kayıt, bize kulluk sıfatının karakteristik mükellefiyetlerden birini teşkil eden bu nevi kayıtların zamanla nasıl ilga edilerek kul vaziyetinde olması lâzım gelen ellicilerle, alelâde reaya kızlarının aynı şekilde evlenmek hususunda müsavi tutulduğunu göstermek itibarile dikkate şayandır :

KAYIT : XXIII.

«Ve livâ-i mezbûrda Has karyelerde ellici kızları câriye adına dir (?) olub, tezevvüc iden kimesnelerden, hallerine göre kırk yahud elli akçe, harac virürler. Câriye fevt olsa ol harac kesilür, deyü (defteri 'atik) de kayd olunmakla, bir raiyet [*] kızını çıkarmalu oldukda, velisi gibi mültezim 'âmil dahi ağırlık almayınca izin vermeyüb nice kızlar «harçlıdır» deyü alınmayub kalmak dahi vâkı olduğu arz olundukda ref' olmak buyurulub hükmü serif sadaka olunmağın (defteri cedid) e hizmeti câriye kayd olunmadı.»

Kanunnameye böyle sarîh bir kayıt bulunmakla beraber, mevzuubahs kanunname fıkrasının bulunduğu Karesi livasına ait defterlerde sarîh olarak ellici kaydedilmiş pek az kimseye tesadüf edilebilmektedir. Filhakika, bu kanunname fıkrasından aldığımız ilhamla defterleri araştırdığımız zaman, padişah haslarında olmak üzere iki köyde ellici kaydına tesadüf edebildik. İkisi de Bahkesire tâbi olan bu köylerden Atanos köyü üzerinde şöyle bir kayıt mevcuttur ki, bu mıntakada ellicilerin ne gibi kayıt ve şartlara tâbi olarak çalıştıklarını gösterir :

[*] Ellicilerden bahs ederken raiyet tâbirinin kullanılması doğru olmasa gerektir.

KAYIT : XXIV.

.. mezkûr karye Hudâvendigâr ellici leridir. Yirmi yedi çiftlik yerdir. Her ma'mul çiftlikden kesim tarıkıyla birer mud üç kile boğday ve bir mud üç kile arpa Hassa-i humayunçün verdikten sonra sipahiye öşürlerin verirler. Ve bir çiftlikden maktu tarıkıyla ikiyüz elli akçe Miri'ye verilür ve sipahiye öşür verir. Ve her çiftlikden yirmi akçe resmi zemin Miri'ye verirler ve ellici olmayanlar âdet üzere resmi bennâk ve sâir rüsumların sipahiye verirler.» (N. 780, yp, 26).

Mevzuubahs köy kaydına ait isimlerin içinde «cariye almış» kaydile zikredilen Divâne İlyasm ve diğer bir çok Türk isimli arkadaşlarının 30-60 akçe cizye vermeleri ve içlerinde bir âzatlu ('atık) in bulunması, her ne kadar bize bu nevi ellicilerin kullarla olan münasebetlerini hatırlatırlarsa da, bu kayıtlardan elliciliğin bir nevi kesimcilikten ibaret olduğundan başka bir netice çıkarmak imkânı bulunamamıştır. Filhakika yine Balıkesire tâbi Yenice köyünde de, aynı şartlara tâbi olarak 17 çiftlik ellici yeri ve 10 çiftlik öşürlü yer bulunmaktadır ve iki köyde de ellici çiftliklerinden alınan kesimler, «Hasıl-ı çiftlikhâ-i Hassa bervech-i maktu» kaydile 19 mut buğday ve 19 mut arpa ve bir miktar resmi zemin olarak kayıtlıdır.

Mevzuubahs kayıtlardan bu köylerde oturan ellicilerin diğer reâyadan ayrı olarak yazılmamış olması ve sarîh olarak kul olduklarının zikredilmemiş bulunması; bize buradaki elliciliğin, yukarıda tetkik ettiğimiz (49 numaralı notun bulunduğu yere bakınız) bir nevi kesimcilik gibi, sadece toprağın hukukî nitatüsünden mütevellit olduğuna dair bir şüphe tevhit etmektedir.

Bununla beraber, aynı köylere ait daha eski tarihli bir defterde bulduğumuz aşağıdaki kayıt, mevzuubahs köyler halkının mühim bir kısmının kul olmak ihtimalini kuvvetlendirir. Zira bu kayıta, «bedeli hizmeti câriye», «bedeli hizmeti müslümânân», «ağırhki câriye» ve «âdeti ellicyan» gibi başka yerlerde açıkça kullara ait mükellefiyetler arasında tesadüf ettiğimiz vergiler mevcuttur :

KAYIT : XXV.

«Mukataa-i elliciyân ve bağbânân-ı karye-i Atanos ve karye-i Yenice 'an hububât ve bedeli hizmeti müslümânân ve cizye-i gebrân ve bedeli hizmeti cevâri ve şîre baha-i bağbânân ve kesim-i mezâri ve ağırılığı câriye ve saz baha ve âdet-i elliciyân ve deştbânî ve gayrihî tâbi-i Balıkesri gayri ez-hisse-i sipahiyân 'an öşür. Fi sene : 13. 159

Ellici ve kesimci :

Yukarıdaki kayıttan (kayıt : XXIV) anlaşıldığına göre; elliciliğin bir nevi kesimcilik olması ve ellicilerin ellerinde bulundurdukları ellici çiftlikleri mukabilinde - veya şahsan kul olmaları itibarile - her sene Beğliğe muayyen bir miktar hububat vermeleri icap ederse de, kesimcilikle ellicilik arasında ufak bazı farkların mevcut bulunması da lâzım gelir. Çünkü, defterlerde ekseriya ellici ile kesimciyi sarih şekilde tefrik eden şu nevi kayıtlara tesadüf etmekteyiz :

KAYIT : XXVI.

«Karye-i Ergomne tâbi-i Kete.

Ellici lerimiş. Şimdi ellicilerden iki refer kalub, bâki yerleri kesime verilüb kesim Beğliğe ve öşürlerin sipahi alur deyü kayd olunmuş der (defteri atık). **Hâliyâ hep kesimci olmuşlar.** Her çift başına sekizer akçe verüb kesimlerin ve haraçların dahi Beğliğe verirler.» (N. 376; yp. 167).

KAYIT : XXVII.

«Karye-i Ekseriye tâbi-i Kete.

Ellicilerdir. Her çiftten onar akçe verirlermiş deyü kayd olunmuş. **Kesimci olmuşlar.** (N. 376; yp. 166).

KAYIT : XXVIII.

«Karye-i Tansarı, tâbi-i Kete.

Elliciler imiş. Ammâ emri padişahî birle Bursa efendisi Şah efendi izniyle ve mutevellî marifetiyle **kesimci olmuşlar, kesim verirler.**» (N. 266; yp. 48).

Kul olmaması lâzım gelen «elliciler».

Bu muntakada tetkik ettiğimiz «ellici kâfirler» in kulluk, sürgünlük ve kesimcilikle büyük bir alâkası mevcut olmakla beraber, kendilerine bu sıfatları izafe etmek mümkün olmıyan diğer bir nevi elliciler daha mevcuttur ve bu zümre ellicilerdeki «ellici» unvanının nereden geldiği pek iyi bir şekilde anlaşılmaktadır.

Filhakıka; bilhassa Saruhan livasında «5 eve bir eşkinçi veren» ellici yürükler vardır ki, 937 tarih ve 357 numaralı bir deftere göre, bunlardan yalnız Yond Dağı ellicileri mukataasına dahil olan 42 cemaat içinde, 5.311 hane ve 1.585 mücerret kayıtlıdır ve bu elliciler haslara senede 415,000 akçe vermektedirler. Def-

terlerden bu cemaatların halis türkmen göçebeleri olduğu ve koyun-çobanhğı ettikleri sarıh bir şekilde anlaşılmaktadır. Bu suretle, sefer vukuunda her elli evden bir eşkinçi çıkacak şekilde bir nevi askerî teşkilât haline sokulmuş olan bu türkmen göçebelerin mevzuubahs hizmetleri mukabilinde bir çok mükellefiyetlerden muaf tutuldukları anlaşılmaktadır. Süleymaniye kütüphanesinde Âşir Efendi kitapları arasında 1004 numarada kayıtlı bulunan bir Kanun kitabında (yp, 22) mevcut bir fıkra, bizim yukarıda mevzuubahs ettiğimiz defterlerdeki kayıtlardan öğrendiğimizden biraz farklı olarak, ellici olmak için «elli eve bir eşkinçi» çıkarmak değil, «her yıl eşkinçiye ellişer akçe vermek» lâzım geldiğini kaydetmektedir. Mevzuubahs kanunname parçasının sureti şudur :

KAYIT : XXIX.

«Bir tâife ellici olub her yıl eşkinçiye ellişer akçe verirler, evlâdı suhradan, cerehordan ve sekbân ve doğancıdan ve azeb için akçe alınmaktan ve nüzül tahalından ve kürekciden ve sâir avâriz-ı divaniyeden emin ve muâf olurlar. Ammâ akıncılık avâriz değildir ve arpa ve saman salmak Beğlik akçe ile olur oldahi avâriz değildir.»

Bununla beraber, her iki tarif netice itibarile aynı şeyi ifade etmektedir. Bizim tetkik ettiğimiz defter kayıtlarında ellicilerin altında birer 33 rakamı mevcuttur ki, bu rakamın her sene aralarından eşkinçi olarak sefere gönderilecek şahsa harçlık olarak verilmesi lâzım-gelen akçe miktarını temsil etmesi lâzım gelir. Bir müddet sonra bu miktarın kanunnamenin tarifine de uygun düşecek bir şekilde 50 akçeye çıkarılmış olması da pekâlâ mümkündür. Bu suretle, elli evden toplanacak olan mevzuubahs paralar sefere gidecek bir eşkinçi çıkarmağa yarayacağı için, bu suretle kanunnamenin tarifi ile bizim bulduğumuz kayıtların ifadesini telif etmek imkânı bulunmuş olacaktır. Bununla beraber, bu nevi askerî hizmetleri olan aşiretlerdeki ellicileri, bizim Biga civarında tetkik ettiğimiz kul ellicilerle karıştırmamak lâzımdır.

Maamafih, Biga livasında da köylerinin ve kendilerinin isimlerinden Türk oldukları anlaşılan ve üzerinde 30, 70, 100 gibi akçe kayıtları bulunan ve bu itibarla tıpkı Saruhandaki asker gönderen göçebe Türklere benzeyen ve onlar gibi muafiyetleri olan bazı elliciler vardır ve bu ellicilerin yukarıda tetkik ettiğimiz kul veya sürgün elliciler gibi, aynı mükellefiyetlere tâbi tutulmakta olması nazarı dik-

kati celbetmektedir [67]. Bu suretle elliciliğin hakikî mahiyeti ile muhtelif şekilleri arasındaki farkları tayin etmek bizim için mümkün olamamıştır.

Elliciliğin bu mıntakada ne zamandanberi mevcut olduğunu ta-

[67] Karye-i Damşmendlu, hassa-i mirilivâ-i mezkûr. *Ellicilerdir.*

(İmam) Pîri bin İbrahim 100	Nasuh bin 'Ali
'Abdullah bin Mehmed 70	Ni'met bin Nebi
'Abdullah bin Mehmed 100	Kara 'Ali bin Sefer Şâh
'Ali bin İbrahim 100	Hanza bin Mü'min
Mustafa bin İbrahim 50	Mehmed bin 'Ali 50
Ahmed bin Hızır 70	Hasan bin 'Ali 50
'Ali bin Mustafa 50	Mehmed bin Yusuf 100
Mahmud bin 'Ali M.	Lutfi bin Mehmed 70
Mehmed bin 'Ali M	Mehmed bin Mustafa 50
Bayram bin Nasuh 50	'Abdullah bin Mustafa 50
Yusuf bin Nasuh 50	Yusuf bin Hızır 70
	Mehmed bin İbrahim 75

Cemâ'ati re'âyâ ki karye-i mezbûrede mütemekkinlerdir.

Yusuf bin Hızır (bennâk)	(bennâk)
Mama bin İlyas (bennâk)	Mustafa bin Bayramlı
İlyas bin 'Abdullah (bennâk)	(Piri fertûk)
Turası bin Hüseyin	Müezzîn Sinan bin İsmail

Hâsil:

Resmi kulluk 150.	kıymet 77.
Resmi bennâk 60.	Burcak kil 7.
Hmta: mud 10.	Resmi bostan 80.
kıymet 1600.	Öğrü bağ 100
Şa'ir: Mud 6, kil 6.	Çayır 55.
kıymet 630.	ve 'arus ve resmi tapu
'Alef: mud 1, kil 2.	ve deştbanı 15.
	<i>Yekûn:</i> 2829 akçe.

Rüsûmu elliciyan: 1505.

Hassa-i padişahı 'âlempenâh

Mezkûr elliciler in ellerinde selâtîni mâziden ahkâmları vardır ki suvarisine iki *kulluk* virürler *Bedeli kulluk* şimdiki halde tamam gıftlusundan altı ve nîm gıftlısundan üç akçe alurlar. Ve öğürlerin edâ itdikten sonra ulakdan ve suhreden ve cerahurdan ve salgundan ve hisar yapmasından ve 'azebden ve yaya yazılmaktan filcümle 'avârızı divân ve tekâlîfî örfiyeden mu'âf ve müsellemler olalar deyü padişahımız sultan Selim handan mukarrernâmeleri vardır bu minvâl üzere deftere kayd olundular. Tarihi berâti cedîd sene semâne 'aşer ve tis'a mie (N. 44; yp, 27).

yun meselesine gelince; Fatih zamanında yazılan Bursa evkaf defterinin bazı köylerinde aşağıya nümunesini dercettiğimiz şekilde bazı ellicilere, biraz ilerde tetkik edeceğimiz bağcılarla bir arada, tesadüf edilmektedir [68] [68]¹.

4. — «Bağbân kâfirler» ve «haracgüzar» lar.

Bu muntakada, şahıslarının tâbi tutulduğu hukukî sitatü ve vergi sistemi bakımından dikkate şayan bir hususiyet muhafaza eden ve umumiyetle kul olması lâzım gelen zümrelerden birisi de bağcı kâfirlerdir.

Filhakika, XII numaralı fotoğrafta da görüleceği üzere bağcı kâfirlerin üzerinde sarıh olarak «vakfın kullarındandır» kaydı mevcuttur. Diğer taraflarda tesadüf edilen bağcılarının da aynı şekilde kul olup olmadıklarını tayine yarayacak sarıh kayıtlara tesadüf edilememekle beraber, onların da kul olduklarına hükmetmek icap etmektedir. Bu hususta bir misal vermiş olmak için, Mihahc kasabasında 10 mahalle halinde oturan hakikî «şehirlü» halktan ayrı olarak, üç ayrı grup şeklinde sıralanmış olan zümreler arasında «nefsi Mihahc'ta olan bağbânlar ve haracgüzârlar» namı altında kayıtlı bulunan 28 haneyi zikredebiliriz. Filhakika, bu zümreye mensup bağcılarının hassa ait kullar olarak Beğlik bağları işlemekle meşgul oldukları ve bu sebeple, her sene Beğliğe muayyen bir haracı maktu olarak vermekle

[68]: Karye-i Kufi. Vakf-ı imaret-i Orhan bey. Bağbânlar ve ellicilerdir: (yp, 34).

(Ellici) Yahşi çift.	(Bağbân) Kirakos 135.
(Ellici) Dimitri	(Bağbân) Kiraye 250.
(Ellici) Andranikos çift	Doron (bîve)
(Ellici) Dimitri	Hane:
(Ellici) Hızır	Ellici 5.
(Bağbân) Mihal 130.	Bağbân 10.
luman) 150.	
(Bağbân) Karaca (müs-	Hâsıl:
(Bağbân) Usklari	Bîve 1.
(Bağbân) Berneklos	Bağ haracı 1,500.
(Bağbân) Kardeş Ni-	Bağ mukataası 600.
lokros 135.	Hınta 18 kil.
(Bağbân) Eşerton 135	Şa'ır 18 kil.
Yorgi 155.	Bostandan ve bağceden
(Bağbân) Karagöz 210.	ve bağdan Hasıl: 679.

mükellef tutuldukları anlaşılmaktadır (N. 376; yp, 173) [69]. Cizye veya baş haracı veren zimmi hıristiyanlardan ayrı olarak; kul olmaktan mütevellit bir nevi haraca (maktu paraya) bağlanmış olan hıristiyanların yani haracgüzârların da mevcut bulunuşu ve bağcı kullara da aynı ismin verilebilmesi dikkate şayandır.

Bu mıntakada 119 sene kadar evvel yazılan diğer bir vakıf defteri [70] inde de mevzuubahs bağcı kâfirlere tesadüf edilmektedir. Meselâ, Mudanye köyünde 167 si evli ve 23 ü bekâr olmak üzere 190 yetişkin hıristiyan «bağvanı kâfirler» olarak kayıtlıdır ve bunlar

[68]¹ İstanbulda, Bayezid camii içindeki Veliyyüddin efendi kütüphanesinde 2351 numarada kayıtlı bulunan bir Neşri tarihinde Osmanlıların Rumeliye geçmeyi müteakip yaptıkları iskân işleri hakkında şöyle bir kayıt mevcuttur:

«... Öte yakada hisar iki oldu. Beher hal bu iki hisarı berkittiler. Süleyman Paşa buyurdu: *Bu hisarlarda olan sipahi kâfirlerin evlerin Karesi vilâyetine geçürdüler, Tâki bından bir mazarrat mütevakkîhem olmaya. Ve Anadoludan gönüllü olan yeğitleri durmayub geçürdü..»* (yp, 52).

Bu kayıta mevzuubahs sipahi kâfir'leri bu mıntakadaki elliciler'in ecdadı olması mümkündür. Ellicilikle bâzı askerî vazifeler arasındaki münasebetler de ancak bu suretle izah edilebilir. Bununla beraber, yukarıda gösterdiğimiz gibi kâfir ve kul ellicilerin askerlikle alâkaları olup olmadığı belli değildir.

[69] Mezkûr Mihâlic kasabası halkının diğer bâzı zümrelerinin dahi kullukla alâkadar olduğunu gösteren diğer bâzı emâreler dahi vardır. Filhalka, aşağıdaki kayıta görülen âdetler daha ziyade kulluklara mahsus mükellefiyetlerin bir divanından başka bir şeye değildir;

KAYIT: XXX.

Ve kâfir bayramında her evden dörder akçe alınurmuş deyü kayd olunmuş der (defteri köhne) Elhâleti hâzihî elliciler hizmetine ilhak olunmuş deyü kayd olunmuş der (defteri 'atık).

Ve her evden ki baş harâcın virirler niyâbet yirmi altışar akçe deyü kayd olunmuş der (defteri köhne). Şimdi teftiş olunub (defteri akdem) de bulunmadığı sebebden 'arz olunub ref' olunması emr olunduğı sebebden deftere sebt olundu deyü kayd olunmuş. Hâliyâ yine merfu' Mihâlic kadılığında elliciler den ve müteferrik köylerde mevkufl kalan elliciler her bir mudda ki 'âm il ekdirmiş tohum mikdarı her ne ekseler Nısfın alurlarımız geri kalan öşrü (n) sipahi alurmuş.

dan senede 15.000 akçe haraç alınmaktadır (yp, 1). Aynı şekilde, Kurşunlu köyünde de 73 hane «bağbân gâvurlar» vardır (yp, 36). Bazan bağcılarının yanında soğancılara da tesadüf etmekteyiz (yp, 16). Yine aynı deftere ait kayıtlardan anladığımızı göre, Orhan Bey imaretine vakf Demir Kapu köyünün, vaktile bağbânlarla meskûn iken, bir müddet sonra «kimse kalmamış ve yerleri harap» olmuş olduğu için eski «bağbân yerleri» mukataaya (kesime) verilmiştir. (yp, 36). Aynı şekilde, 49 uncu yaprakta da «nefsi şehirde Şahin Beyin vakfı bağbân gâvurları budur.» kaydı mevcuttur. Bu ve bunlara benzer diğer kayıtlar [71] bağcılarının şahıslarının kul vaziyetinde buldukları gibi, işledikleri toprağın da, hassa çiftlik veya ellici çiftliği halinde, ancak kesim veya ortaklıkla işlenen topraklardan bulunduğunu göstermektedir.

Beğbazarı şehrindeki ermenilere ait olan aşağıdaki kayıt da, onların, Mihalgâz kasabasındaki bağcı kâfirler gibi, vaktiyle *kul* olmaları ihtimalini hatırlatır:

KAYIT: XXXI.

Zikrolan ermenilerden kadı olan kimesne her neferden ayda birer akçe alurmuş 'âdet deyü. Defterlerde müsbet değil deyü kayd olmuş der (defteri köhne) ve subaşı olan zikrolunan tayfanın evlüsünden yılda yedişer akçe ve ergeninden üçer akçe alur imiş el'ân kemâkân mukarrer (N. 376).

[70] İstanbul şehir ve inkılâb vesikaları müze ve kütüphanesinde, M. Cevdet yazmaları arasında Orta boy 117-1 numaralı ve 859 (1454) tarihli Bursa ve civarı vakıf defteri.

[71] Fatih devrine âit yukarıda zikri geçen defterde mezubahs bağcıların ne şekilde kayd edilmiş bulunduğunu göstermek için iki köy kaydını aşağıya aynen dere etmeyi münasib görüyoruz. Bu kayıtlar ve bunlara benzer diğer bir çokları, Bursa civarında ötedenberi bir çok köylerin kulluklar şeklinde kurulmakta olduğunu ve bu köylerdeki ellici, bağcı ve ortakcılarının eski *kulluk* ve *Hassa Çiftlik* rejimlerinin bakayası olduğunu göstermektedir :

KAYIT: XXXII.

Evkaf-ı zaviye-i Nilofer Hatun :

Karye-i Hatun köy vakıfıdır. Zaviye-i Nilofer Hatun. Mütevelliye şimdi Hatundur. (yp, 37).

İlyas (çift)
Yani (çift)
(Azadlu) Çavuş oğlu (çift)
Mihal (çift)
Nikola (çift)
(Azadlu) Kara Yurt oğlu (çift)

Hacı Doğan tutduğu çiftlik
Bayaz (güveygüsü) tutar bir
çiftlik
Karaca veled-i Sunmuş
oğlu Yusuf

Bağbân gâvurlar :

Güredelü Hızır 100.
Merateb 100.
Saruhan 200.
Radie 160.
(Müslüman) Yakub 100.
Menol (avreti Ogulbeğ) 100.
(Azadlu) Berma 100.

Mücerret 1, Bive 1, Bağbân 8.
Hane:
Boğday kesim ve öşür mud 44.
Arpa, kesim ve öşür mud 44.
Bağbân gâvurlardan harac 900.
Bağlar mukataasmdan 600.
Ve Bursada 20 dükkân var yılda

Solovi 100.
Hane:
Müslüman 1, Çiftçi gâvur 8,

kirasından 6660.
İznikte bir vakıf hamam 6200.
Ve bir Kannâre 550.

KAYIT: XXXIII.

Karye-i Yorgir ki Cemaze vakfıdır. Orhan Beyden zâviyesine:
(yp, 43).

Musa Fakih (imam) (çift)	Arab (—)
Kardeşi İsa (Mücerred) (çift)
Ali veledi Halil (çift)	Sungur (—)
Hamza (çift)	Musa (—)

Vakfın gâvurları ki çiftçilerdir :

Kiryakos (çift)	İne beyi (çift)
Kara Yani (çift)	Hızır (çift)
Okunamamıştır (çift)	Oğlu (çift)
Karaca (çift)	Kara (çift)

Bağbân gâvurlar:

Hamuc 300.
Hızır 200.
Papaz 200.
Dimitri 200.

Bâ-çift müslüman 4.
Benlek (?) (bennâk) 3.
Mücerred 1.
Bağbân çiftci 15.

..... 200.
Mihal 200.
Oğlu 200.
..... 300.

Hâsıl:
Boğday: gâvurlardan kesim ve
öşren 60,5 mud, kıymet 2000.
Yulaf ve arpa 3 mud, kıymet 75
Bağvan gâvurlardan haracı 1800.

(Devamı var)