

THE EFFECTS OF USER AND FUNCTION CHANGES IN PRESERVATION AND ADAPTIVE RE-USE OF HISTORICAL BUILDINGS: BAĞLARBAŞI SAINT VINCENT DE PAUL FRENCH SCHOOL

ABSTRACT

Saint Vincent de Paul French school is a school which has been built by foreigners who lived in Turkey in between late 19th century and 20th century. Selamsız area of Bağlarbaşı has so many foreign schools located right next to each other and Saint Vincent de Paul French School is one of those.

The school was built in 1883, has been exposed to some interventions caused by not having enough space for the increase in the number of students studying in the school 25 years after it had been built. In 1967, because of a change in ownership, a new senseless function has been given to the building and the new users didn't perform any maintenance on the building. The result of these actions is that, the building can no longer be used and it causes danger to the people who live nearby. In 2013, the building was restored by the Municipality of Üsküdar, and nowadays it's being used by a private education institution.

The evaluation of the protection of historic buildings and modern environment is done with physical protection and adaptive reuse. If the user and function changes of the adaptive reuse made by experts, it has great importance for protecting and extending the life of the structure. Because in some cases the changes have more of a negative effect than a positive one and it leads to the deformation of structure intact.

Except all these deformations in the structure, the changes in the building also affects the memory of the people who live nearby. The building has been chosen as the subject of the final thesis for Master's degree in Mimar Sinan Fine Arts University in 2008-2010. In the example of Saint Vincent de Paul French school, precautions to prevent deteriorations are evaluated and the new function of the building is reviewed. For making those analyses the survey, restitution and restoration projects of the building was drawn.

Bağlarbaşı Saint Vincent de Paul Fransız Okulu Örneğinde Kullanıcı ve İşlev Değişikliğinin Tarihi Yapılar Üzerindeki Etkilerinin İncelenmesi

H. ARMAĞAN DOĞAN,
Z. HALE TOKAY*

1. Giriş, Amaç ve Yöntem

Saint Vincent de Paul Fransız Okulu, Üsküdar Bağlarbaşı semtinde Fransız “Filles de la Charité” rahibeleri tarafından kurulmuş ve 19. yüzyılın sonu ile 20. yüzyılın başında faaliyet göstermiş bir eğitim kurumudur. Bu semtin, özellikle Selamsız adı verilen bölgesinde birbirine çok yakın bir şekilde konumlanmış birçok yabancı ve gayrimüslim yapısı bulunmaktaydı. Osmanlı İmparatorluğu tarafından, kurulacak yabancı okulların açılması için seçilen bölgeler, özellikle gay-

Saint Vincent de Paul Fransız Okulu, Üsküdar Bağlarbaşı'nda, Fransız “Filles de la Charité” rahibeleri tarafından kurulmuş ve 19. yy. sonu ile 20 yy. başında faaliyet göstermiş bir eğitim yapısıdır.

rimüslimlerin yoğun olarak yaşadıkları yerlerdir. Ermeniler, Rumlar, Yahudiler çoğunlukla Bağlarbaşı ve çevresine yerleşmişlerdi; gelenlerin bir kısmı kendi istekleri ile burayı seçmişler, bir kısmı ise bu bölgede iskân edilmişler¹ ve bunun sonu-

cunda da kendi kültürlerine uygun bir ortam yaratarak konutlar, din, kültür ve sosyal hizmet yapıları inşa etmişlerdir. On altıncı yüzyılda açılmaya başlayan bu yapıların önemli bir kısmı, kapitülasyonların sağladığı olanaklardan yararlanan Fransız misyonerler tarafından kurulmuştur (Erdogan, 1994). Özellikle Tanzimat ve Islahat Fermanlarından sonra Osmanlı topraklarına gelen yabancıların ve açtıkları okulların sayısı giderek artmıştır (Mutlu, 2005). Katolik tarikatlar tarafından kurulmuş eğitim yapıları bu kurumların en eskilerindedir (Koçak, 1985).

Bağlarbaşı bölgesinde bulunan yoğun gayrimüslim nüfus, “Filles

* H.Armağan DOĞAN, Restorasyon Uzmanı Y. Mimar, e-posta: armagan.dogan@gmail.com; Doç. Dr. Z. Hale TOKAY, MSGSÜ Mimarlık Fakültesi Restorasyon ABD, e-posta: zeliha.hale.tokay@msgsu.edu.tr (Makalede kaynak belirtilmeyen tüm görseller müelliflerine aittir).

¹ Başbakanlık Osmanlı Arşivlerinde, Hicri 1244 tarih, 84, 264 ve 125 dosya no.lu belgelerde, Üsküdar'a nakledilmiş Ermenilere dair bilgiler bulunmaktadır.

de la Charité” rahibelerinin yeni kuracakları eğitim yapısı için bu bölgeyi seçmelerinde önemli bir rol oynamıştır. Bu bağlamda, 1883 yılında inşa edilmiş olan Saint Vincent de Paul Fransız Okulu yapımından yaklaşık yirmi beş yıl sonra mekân yetersizliği sebebiyle bazı müdahalelere maruz kalmış ve 1924 yılında okulun kapanmasıyla yapının bozulma süreci başlamıştır. Bu tarihi yapı, mülkiyetinin 1967 yılında el değiştirmesi sonucunda yeni mal sahibi tarafından bilinçsizce işlevlendirilmesi ve kullanıcıların da yapıda herhangi bir onarım yapmaması yüzünden kırk yıl içinde tamamıyla kullanılamaz hale gelmiştir.

Üsküdar Belediyesi tarafından 2013 yılında restorasyon çalışmaları başlatılan yapı, günümüzde bir özel eğitim kurumu tarafından kullanılmaktadır. Tarihi yapıların korunması ve günümüz koşullarında değerlendirilmesinde, fiziksel korumanın

yanı sıra yeniden işlevlendirme de çok önemlidir. Yeniden işlevlendirme ve kullanıcı değişikliklerinin uzman kişiler tarafından gerçekleştirilmesi, yapının korunması ve ömrünün uzatılmasında büyük önem taşımaktadır. Ancak, bazı durumlarda bu değişiklikler olumlu bir etkiden ziyade olumsuzluklarla sonuçlanmakta, yapıya zarar verip bozulmalara neden olmaktadır.

Yapıda oluşan bozulmaların yanı sıra yapılan fiziksel ve işlevsel değişiklikler de toplumun sosyal hafızasını ve kentsel belleği etkilemektedir. Üsküdar Saint Vincent de Paul Fransız Okulu, 2008-2010 yılları arasında Mimar Sinan Güzel Sanatlar Üniversitesi'nde restorasyon yüksek lisans tezi olarak ele alınmıştır; bu makale de, tez aşamasında yapılan araştırmalar derlenerek hazırlanmıştır. Çalışmanın amacı, Saint Vincent de Paul Fransız Okulu'nu belgelemek,

yapıda görülen bozulmaları ve bunların nedenlerini araştırmak, yapının yeniden işlevlendirilerek değerlendirilmesi için yapılması gereken müdahaleleri belirlemektir. Bu çerçevede, Osmanlı İmparatorluğu'nda yabancı okulların açılma süreci, Fransız Katolik Okulları, okulu kuran rahibelerin ve okulun tarihçesi araştırılmış, Üsküdar Saint Vincent de Paul Fransız Okulu'nun bulunduğu çevrenin analizi yapılmış, yapının günümüzdeki durumu incelenerek, geçirdiği işlev değişiklikleri sonucunda oluşan sorunlar ve bozulmalar tespit edilerek güncel rölöveler çıkarılmıştır. Yapılan arşiv araştırmaları sonucunda elde edilen bilgiler doğrultusunda; yapının inşa aşamalarına göre dönemsel analizi yapılmış ve buna bağlı olarak, 1883, 1908 tarihleri için iki restitüsyon projesi tasarlanarak yapıya uygun olabilecek işlev belirlenmiş ve bir restorasyon projesi hazırlanmıştır.

2. Osmanlı İmparatorluğu'nda Yabancı Okullar

Osmanlı İmparatorluğu topraklarında çeşitli dönemlerde yabancı ülkeler tarafından “Yabancı Okullar” ya da “Yabancı Okulları” açılmıştır. Bu okullar, bağlı oldukları devletlere göre adlandırılmış ve onların himayesi altında yaşamışlardır. Asıl açılış amacı Osmanlı topraklarında yaşayan vatandaşlarının eğitim ve öğretim ihtiyaçlarını karşılamak olan bu okullar, Osmanlı Devleti'nin kendilerine tanıdığı kısa süreli hak ve imtiyazları kullanarak kalıcı ve sürekli bir eğitim seferberliği düzenlemişlerdir. Osmanlı topraklarında bu şekilde okul açan ülkeler; Amerika, İtalya, İngiltere, Almanya, Avusturya, Bulgaristan, İran ve Fransa'dır. Tarihsel olarak ise ilk açılan okullar Fransız

Pervititch haritalarında, okulun yan parselinde Sainte-Marie Fransız Okulu'nun bulunduğu ve aralarındaki dini yapıyla beraber bu okulların bir eğitim kompleksi oluşturduğu görülmektedir.

Okulları'dır (Topçu, 2007). Osmanlı İmparatorluğu'nda yabancı okulların açılması ve yaygınlaşmasında başlıca etken, zaman içerisinde yabancı ülke vatandaşlarına tanınan kolaylıklar ve yasal düzenlemelerdir (Topçu, 2007).

Birinci Dünya Savaşı'ndan ve kapitülasyonların kaldırılmasından

çok zarar gören bu okullar, 20 Ekim 1921 tarihli “Ankara İtilâfnamesi” ve 24 Temmuz 1923 tarihli “Lozan Barış Antlaşması”na eklenmiş mektuplarla resmi olarak tanınmıştır. Bu antlaşmalara göre; Fransız Okulları Türkiye'nin menfaatlerine ters düşmemek, ilgili yasa ve yönetmeliklere uymak koşuluyla varlıklarını sürdürebileceklerdir. Fransız Okulları'nın zamanla laik eğitime geçmiş olması, bu okulları diğer yabancı okullarından ayıran en önemli farktır. Yine de Cumhuriyet döneminde Tevhid-i Tedrisat Kanunu'na uymakta sorun yaşayan, dinsel simgeleri binalarından çıkarmayan Fransız Okulları da olmuş, bu okullar diğer yabancı okulları gibi kapatılmıştır.

3. Saint Vincent de Paul Fransız Okulu'nun Konum ve Çevre Özellikleri

Bağlarbaşı semti, Üsküdar ilçesi sınırları içinde yer alan ve Osmanlı döneminde gayrimüslimlerin yoğun olarak yaşadığı bölgelerden biridir.

Buradaki bulunan Surp Garabed Ermeni Manastırı'ndan başlayıp Ermeni mezarlığına kadar uzanan bağın kapsadığı bölgeye Bağlarbaşı

ismi verilmiştir. Osmanlı döneminde manastır anlamına gelen “Vank” sözcüğünden “Vankınbaşı” ismi türetilmiş, sonraları Vankınbaşı

“Bağlarbaşı” olarak değiştirilmiştir (Baltacıoğlu, 1994). Osmanlı döneminde Bağlarbaşı semti Ermenilerin ve Rumların yerleştirildiği ya da iskân edildiği bir bölgeydi; Başbakanlık Osmanlı Arşivlerindeki 1829 tarih, 84 dosya, 4159 gömlek numaralı belgede geçen “Galata, Beyoğlu ve Boğaziçi’nde sakin olup Anadolu’ya ve Üsküdar cihetlerine nakledilmiş olan Ermeniler” ifadesi, azınlıkların bu bölgeye yerleştirildiklerini göstermektedir. Burada çoğunlukla İstanbul Ermenilerinin yüksek zümresi ve amira² unvanına sahip olanlar ikamet etmekteydiler.

Bağlarbaşı’nda, Rum ve Ermenilere ilaveten Yahudilerin yaşadığına dair kesin bir bilgi olmasa da, bazı kaynaklarda bu bilgiyi doğrulayan verilere rastlanmaktadır. Halide Edip Adıvar’ın “Mor Salkımlı Ev” adlı biyografisinde Üsküdar’daki Yahudi Mahallesi’nden söz edilmektedir. Ayrıca, İnciciyan’ın XVIII. Asırda İstanbul adlı eserinin-



1. Üsküdar Amerikan Lisesi 2. Surp Hac Ermeni Kilisesi 3. Surp Hac Ermeni Lisesi 4. Saint Vincent de Paul Fransız Okulu 5. Sainte-Marie Fransız Okulu 6. Semerciyan Cemaran Ermeni Okulu 7. Profiti İlyá Rum Ortodoks Kilisesi 8. Rum Okulu 9. Surp Garabed Ermeni Kilisesi 10. Cinili Camii 11. Atık Valide Camii ve Külliyesi

Şekil 1. Selamsız Uydu Fotoğrafı (İBB arşivi)

de, Yahudi yerleşiminin Üsküdar sirtlarındaki Dağhamam, Bağlarbaşı ve Kuzguncuk’da yoğunlaştığından söz edilmektedir. Bunun yanı sıra, Galata’da 1628’de çıkan veba salgınından kaçan Yahudiler buraya yerleşmişler ve Kuzguncuk’ta

İstanbul’un Anadolu yakasındaki ilk Yahudi yerleşim bölgesini kurmuşlardır (İnciciyan, 1976). Bağlarbaşı’nda ayrıca çok sayıda kilise ve bu kiliselerin vakıflarına ait eğitim yapıları bulunmaktadır (Şekil 1).

4. Okul Yapısının Tarihçesi

Saint Vincent de Paul Fransız Okulu’nun yapım yılı 1883’tür. “Soeurs Saint Vincent” olarak da adlandırılan “Filles de la Charité” rahibeleri, ilk defa 1859 yılında Üsküdar’da yatılı ve gündüzlü kısımları bulunan bir okul açmışlar, ancak bu kurum 1860 yılında vuku bulan Suriye olayları nedeniyle Osmanlı ve Fransız hükümetleri arasında bir gerginlik doğması üzerine kapatılmıştır. Bu ilk açılan okulun yeri ise tam olarak bilinmemektedir.

Üsküdar’a 1883 yılında geri dönen rahibeler, kiradadıkları bir evde okul ve kimsesiz çocukları barındıran bir yurt açmışlar, ancak mekânın yetersiz olması ve daha iyi şartlarda eğitim verebilmek amacı ile aynı yıl içinde günümüzde mevcut olan binayı satın almışlardır (Polvan, 1952; Belin, 1894)

(Şekil 2). Başbakanlık Osmanlı Arşivleri’nde bulunan 26 Safer 1325 tarih, 3030 dosya ve 227190 gömlek numaralı ruhsatnameye göre, mevcut binanın yetersizliği gerekçe gösterilerek 1908 yılında yapının arka bahçesine iki ahşap, bir de kârgir binanın inşa edildiği bilinmektedir.

Birinci Dünya Savaşı sırasında okul yaklaşık dört yıl kapalı kalmıştır, ancak bu süre boyunca okulun terk edilmesi yapının bakımsız kalmasına ve yıpranarak büyük onarımlara ihtiyaç duyulmasına yol açmıştır, bundan dolayı bilahare çatıda ve çocukların kaldığı yatakhanelerde onarımlar yapılmıştır. Yapıda geniş çaplı restorasyon ihtiyacının doğması, ancak rahibelerin bütçesinin bu büyük onarımlar için yeterli olmaması, belli bir süre sonra tamir çalışma-

larının sonlandırılmasına ve 1924 yılında okulun kapanıp rahibelerin Üsküdar’dan ayrılmasına neden olmuştur (Marmara, 2009). Daha sonra 1950’li yıllardaki yoğun göç dalgası ile İstanbul’a gelen nüfusun bir kısmı, bu okulun da içinde olduğu bölgedeki boş yapılara yerleştirilmişlerdir. Okul binası, otuz yıl boyunca çok kötü şartlarda kullanılmış ve büyük ölçüde zarar görmüştür. Yapının tahrip olmasını hızlandıran bu kişilere daha sonra ecr-i misil⁴ uygulaması yapılmıştır.

Binada, çökmeye başladığı 1994 yılına kadar içinde beş ayrı kiracının oturduğu bilinmektedir. Vakıflar Bölge Müdürlüğü’ne yazılan, 14.06.1994 tarihli bir belgede harap haldeki binada oturan beş kiracıdan ikisinin yapının belli bir kısmının çökmesiyle ayrıldığı, kalan üç kiracıya ise Vakıflar tarafından

² Amira: Osmanlı Devleti’nde yüksek devlet görevlisi olan Ermenilere verilen unvan.

³ P. Ğugios İnciciyan, *18. Asırda İstanbul*, Türkçesi: Hrand D. Andreasyan, İstanbul Fetih Cemiyeti Yayınları, 1976.

⁴ Ecr-i Misil: Haksız yere bir taşınmazı işgal eden ve yararlanan kişiden kullanma karşılığı olarak alınan tazminat.

tebligat çekildiği belirtilmiştir. Yapının mülkiyeti bugün de İstanbul Vakıflar Bölge Müdürlüğü'ne aittir.

Yapı ile ilgili olarak İstanbul III numaralı Kültür ve Tabiat Varlıklarını Koruma Kurulu'nun 12.02.1987 tarih ve 3175 numaralı kararında, "Yapının korunması gerekli cepheye sahip olduğu görüldüğünden cihannümanın tam kata tamamlanabileceği (Çevredekilerle uyumlu olması bakımından), bu görüşle yüksek kurula sunulmasına karar verilmiştir", ifadeleri yer almaktadır. Yine aynı Kurul'un, 29.08.1988 tarih ve 561 numaralı bir diğer kararında ise, "Cihannümanın tam kata dönüştürülmesinin uygun olmadığına, binanın gabarisinin aynen korunması gerektiğine ve sınıf tayini için uygun rölövesi ile birlikte yapının iç mimarisine ait fotoğrafların kurulu-muza getirilmesine karar verilmiştir", denilmektedir.

Yapı, bu makaleye kaynak olan tez çalışmasının hazırlandığı 2008-2010 yılları arasında metruk halde olup içinde madde bağımlıları yaşamaktaydı. Yapının ön cephesindeki açıklıklar, içeriye girişi engellemek amacı ile belediye tarafından



Şekil 2. Okulun 1952 tarihli ön cephe kuzeydoğu) fotoğrafı (Polvan, 1952)

kapatılmış olsa da, alınan bu önlemler yeterli olmamış, yapıya arka bahçeden giriş engellenememiştir. Bahçede, yapının güneybatı-arka cephesine bitişik durumdaki ahşap binalar tamamıyla ortadan kalkmış, kârgir yapının döşemeleri yok olmuş, okul yalnızca üç beden duvarıyla ayakta kalmıştır. Şapel

yapısının da yalnızca beden duvarları mevcuttur.

Yapının, restorasyon aşamasında hazırlanan rapor ekte verilmiştir (Ek 1). Bu ekte yer alan harita ve belgelerin tümü temin edilememiştir. Planlar ise, makalede geçen şekil numaraları kaynak verilerek ilişkilendirilmiştir.

5. Yapıların Mimari Özellikleri

Kârgir ana binanın ön (kuzeydoğu) cephesi sırlı tuğla ve yer yer siva ile oluşturulmuş süslemelerle kaplanmıştır. Bahçe cephesi ve diğer cepheler ise tuğla üzeri sıvadır. Yapı, 1883 yılında inşa edilmiştir; zemin kat, iki normal kat ve çatı katı olmak üzere dört katlıdır. Yine aynı tarihte inşa edilen şapel ise, zemin ve bir normal kattan oluşmaktadır; 1908 tarihli kârgir yapı ise zemin kat ve iki normal kata sahiptir. Bu yapıların bodrum katlarının olmaması ve rölöve çalışmaları sırasında herhangi bir kazı yapılamaması yüzünden; ana yapı, arka bahçede yer alan şapel ve kârgir yapının temelleri ile ilgili herhangi bir bilgi edinilememiştir. Günümüzde mevcut olmayan ahşap yapıların ise, kârgir temeller üzerine oturduğu eski fotoğraflarda görülmektedir (Şekil 3).

Ana yapının duvarları yığma tuğla olup beden duvarlarının kalınlıkları ön ve arka cephelerde 45 cm x 50 cm, sağ ve sol yan cephelerde 40 cm x 45 cm'dir; yapının orta aksını oluşturan duvarlar ise 37 cm x 40 cm kalınlığındadır. İç mekânları oluşturan bölücü duvarlar beden duvarlarında olduğu gibi tuğladan yapılmıştır ve kalınlıkları yaklaşık 25 cm'dir. Birinci katta yer alan ve muhdes olduğu düşünülen ahşap bölücü duvarlar ise 10 cm kalınlığındadır. Bu duvarlarda ahşap bağdadi kaplama üzerine siva uygulaması yapılmıştır. Diğer kârgir duvar yüzeyleri ise siva üzeri boyadır. Yapının silme ve söveleri tuğladır. Zemin katta, yer yer pişmiş toprak esaslı döşeme kaplamaları ve ıslak hacimlerde çini kaplamalar mevcuttur. Yapının diğer kat döşemeleri ise ahşap olup kiriş boyutları, yapının duvarların-

da bulunan kiriş boşlukları ve arka bahçeye çıkışı sağlayan mekânın birinci katındaki ahşap kirişlerin ölçülmesi sonucunda, 7 cm x 23 cm olarak tespit edilmiştir. Kiriş akslarının aralıkları 45 cm ilâ 55 cm arasında değişiklik göstermektedir. Yapının çatı konstrüksiyonu günümüzde yalnızca orta aksta mevcuttur. Yapıya ait resmi yazışmalardan, çatının sol kısmının 1994 yılında çöktüğü tespit edilmiş, çatı konstrüksiyonuna ve örtüsüne dair bilgiler hava fotoğraflarından ve eski resimlerden elde edilmiştir. Çatı ahşap konstrüksiyon üzeri Marsilya kiremidi kaplamadır. Merdiven boşluğu ise camla kapatılmış bir aydınlıkla sonlanmaktadır.

Şapele gelince, beden duvarları ana yapıda olduğu gibi yığma tuğla olup kalınlığı 68 cm'dir. Günümüzde iç mekânda özgün bir bölücü duvar bulunmamaktadır.

Duvar yüzeyleri sıva üzeri boyadır, zemin kattaki duvarlarda kalem işleri bulunmaktadır. Yapının silme ve söveleri tuğladır. Giriş kotunda yer alan döşemeye dair bir bulguya rastlanmamıştır. Birinci kattaki ahşap döşeme, duvarlardaki giriş boşluklarından tespit edilmiştir. Ahşap girişlerin boyutları 7 cm x 23 cm, giriş akslarının aralıkları ise 40 ilâ 50 cm'dir. Şapelin çatısı, 2005 yılında yan parselde çıkan yangın nedeniyle hasar görmüş ve 2006 yılında çökmüştür. Çatı örtüsüne ait bilgiler, yapının 2006 yılında çekilmiş bir fotoğrafından elde edilmiştir. Ahşap çatı konstrüksiyonunun örtüsü ana yapıdaki gibi Marsilya kiremididir; ayrıca yapıya ait bir diğer fotoğrafta (Şekil 4), çatı arasının kullanıldığı ve tavanının ahşap kaplama olduğu tespit edilmiştir.

Ana yapının güneybatısında yer alan kârgir yapı da yığma tuğla tekniğiyle inşa edilmiş olup yapının mevcut üç beden duvarının kalınlığı 54 cm'dir. Duvar yüzeylerinde sıva üzeri boya görülmektedir. Yapının zemin ve birinci kattaki söveleri taş, ikinci kattaki söveleri tuğladır. Zemin katta, döşemeye dair bir bulguya rastlanmamıştır. Üst katta ahşap giriş boyutları 5 cm x 15 cm, aks aralığı 50 cm olarak tespit edilmiştir. Bu yapının çatı konstrüksiyonu da diğerlerinde olduğu gibi ahşaptır, çatı örtüsü yine Marsilya kiremididir. Yapının çatı örtüsüne ait bilgiler, İstanbul Büyükşehir Belediyesi arşivindeki ait hava fotoğrafları ve beden duvarları üzerinde yer yer mevcut olan kiremitler sayesinde elde edilmiştir.

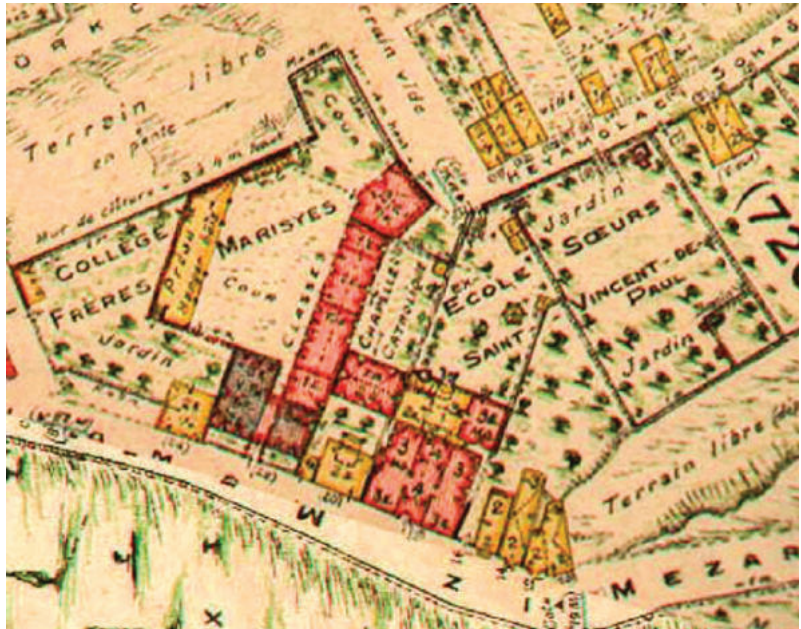
Pervititch haritalarında (1930 tarihli) görüldüğü üzere, yan tarafta başka bir okulun daha bulunduğu (Sainte Marie Fransız Okulu) ve aralarında yer alan şapelle birlikte bu okulların o dönemde bir eğitim kompleksi oluşturdukları görülmektedir (Şekil 5). Sainte Marie Fransız Okulu, rahiplerin denetiminde erkek çocuklarına, Saint Vincent Paul Fransız Okulu ise rahibeler gözetiminde kız çocuklarına hizmet etmekteydi. Yirminci yüzyıl başında yayımlanan (1902) bir almanaktaki⁵ bilgiye göre, 1894 yılında Saint Vincent de Paul Okulu'nda eğitim veren rahibeler kırk erkek çocuğun sorumluluğunu dört Marist rahibe devretmişler, böylece Sainte Marie Fransız Okulu çalışma konusu yapının yan parselinde kız çocuklarının eğitimine başlamıştır.



Şekil 3. Yapının arka cephe (güneybatı) fotoğrafı (Vakıflar I. Bölge arşivi)

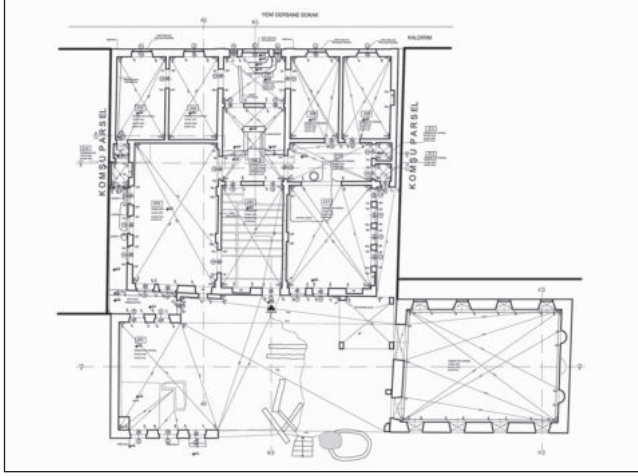


Şekil 4. Çatı arası (Nezih Uzel kişisel arşivi)

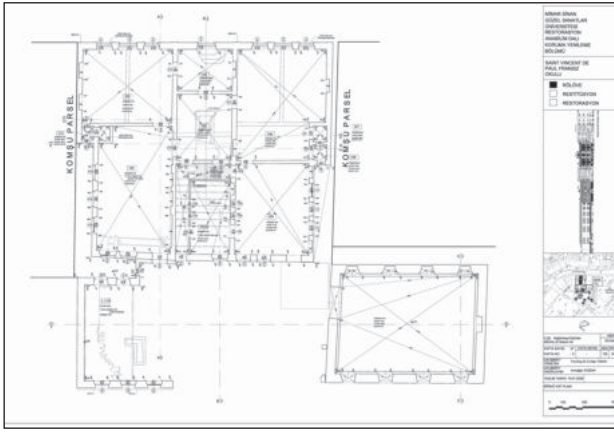


Şekil 5. 1930 tarihli Pervititch Haritası (Pervititch, 2000)

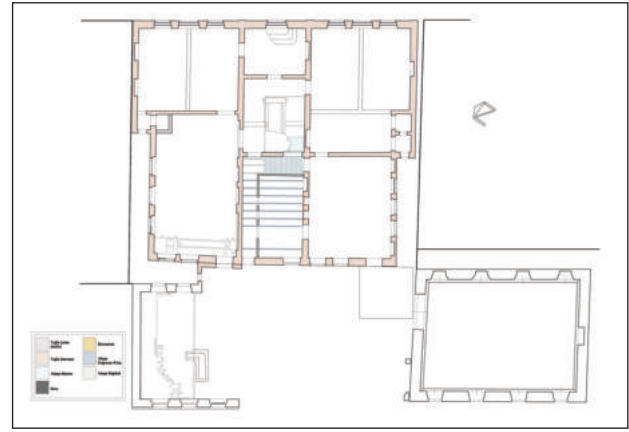
⁵ Almanach à l'usage des familles catholiques de Constantinople, Anonim, yayımlayan A. Z. Fils, Constantinople, 1902.



Şekil 6. Ana yapı zemin kat planı/rölöve



Şekil 7. Ana yapı birinci kat planı/rölöve



Ana Yapı

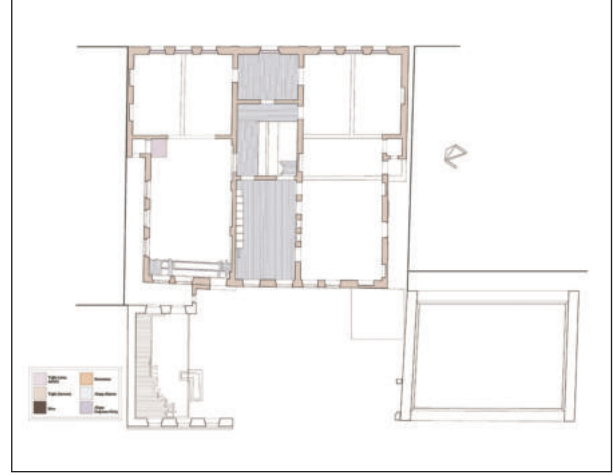
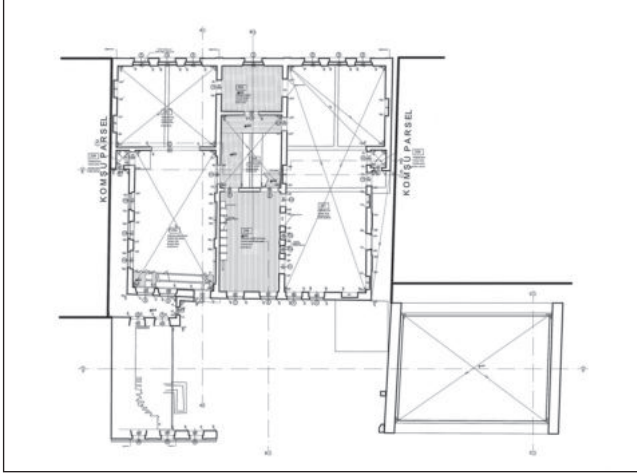
A) Plan Özellikleri

Yapıya; Üsküdar, Bağlarbaşı Yeni Dershane Sokağı'ndan, günümüzde yolun yükselmesiyle yol kotunun altında kalan kapıdan girilmektedir. Yapının Z05 mekân numaralı giriş holüne üç mermer basamakla inilmekte, holün sağında ve solunda birer kapı bulunmaktadır. Yapılan restitüsyon araştırmalarına göre, bu kapılardan Z04 mekânına açılan ve solda yer alandan idari birimlere, Z07 mekânına açılan ve sağda yer alandan ise dispensar bölümü olduğu tahmin edilen kısma geçilmekteydi. Günümüzde bu mekânlara ait pencereler tuğla ile kapatılmış durumdadır. Holün güney tarafında bulunan iki kapı, Z06 numaralı merdiven holüne açılmaktadır; bu mahallin batı tarafında Z03 numaralı öğrenci yemekhanesi, doğu ta-

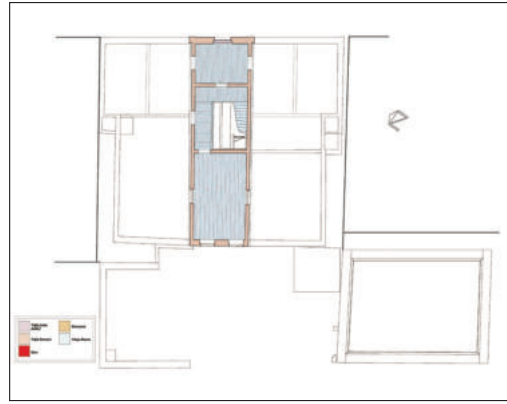
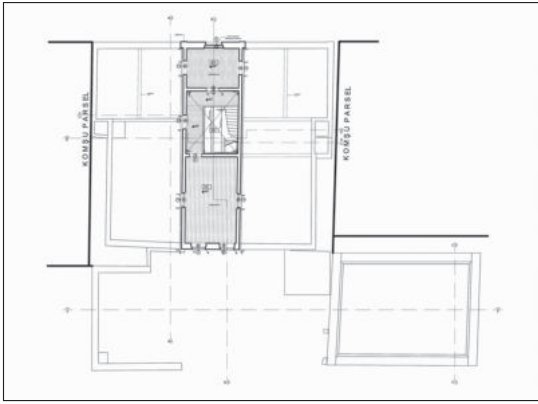
rafında, Z09 numaralı servis hacmi ve tuvaletler bulunmaktadır. Servis hacminde bir kuyu yer almaktadır; bu kısmın güney tarafında, döşemesinin bir kısmı çökmüş ve altında bir sarnıç olduğu tespit edilen Z10 numaralı mutfak vardır. Merdiven holünün güneyinde ise, rahibe yemekhanesi olduğu düşünülen ve mutfakla arasında servis pencereleri bulunan, arka bahçe ile ilişkili, Z01 mekânı yer almaktadır (Şekil 6).

Çalışma kapsamında, yapının birinci kat ahşap döşemelerinin yok olduğu ve bu kata binanın orta aksındaki merdivenlerden ulaşıldığı tespit edilmiştir. 105 numaralı merdiven holünün kuzeydoğusundaki kapı ile 104 numaralı, görevli odası olduğu düşünülen mekâna girilmektedir. Bu odada, kuzeybatısında yer alan 103 numaralı derslik

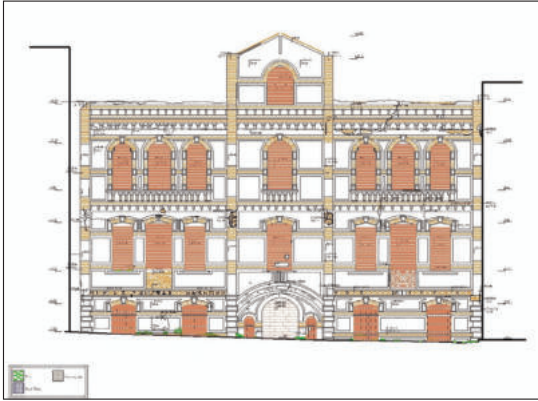
mekânına geçişi sağlayan bir kapı vardır. Bu mekâna ayrıca, merdiven holünün kuzeybatısındaki bir kapıdan da girişi olan, 102 numaralı derslikten geçiş sağlanmaktadır. Merdiven holünün güneyinde 101 numaralı ortak hacim, güneydoğusunda ise yine derslik olduğu düşünülen 109 numaralı mekân bulunmaktadır. Günümüzde, güneydoğuda bulunan bu derslik ve kuzeyinde bulunan 106 numaralı servis hacminin arasındaki bölücü duvar mevcuttur. Ancak servis hacmi ile kuzeyinde bulunan mekân arasında herhangi bir duvar görülmemektedir. Servis hacmindeki ve yanındaki mekânın döşeme kirişlerinin boşlukları incelendiğinde, bu mekânla aralarında bir duvar olduğu tespit edilmiştir (Şekil 7).



Şekil 8. Ana yapı ikinci kat planı/rölöve



Şekil 9. Ana yapı çatı katı planı / rölöve

Şekil 10. Ana yapı ön (kuzeydoğu) cephe / rölöve
Şekil 11. Ana yapı arka (güneybatı) cephe / rölöve

İkinci Kat

Yapının orta aksında yer alan döşemeler dışında, diğer döşemeler tamamen çökmüştür. Kuzeybatıda bulunan ve yatakhane oldukları tahmin edilen 202 ve 203 no.lu mekânlar arasındaki bölücü duvarın üzerinde, yalnızca kasası kalmış geniş bir kapı boşluğu vardır. Yapının güneydoğusunda yer alan mekânların arasında bölücü bir duvara rastlanmamıştır. Bu katta, ana yapı ile arka bahçede bulunan kârgir yapı arasında, muhdes bir ıslak hacim bulunmaktadır (Şekil 8).

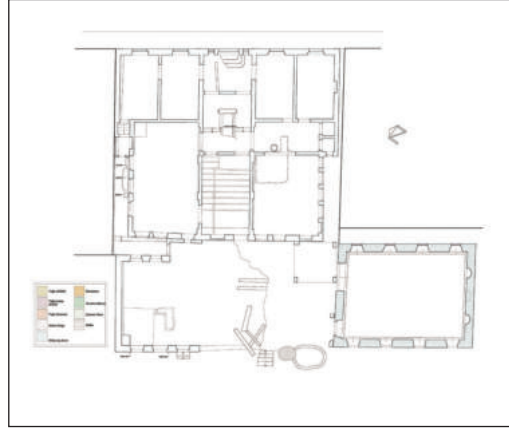
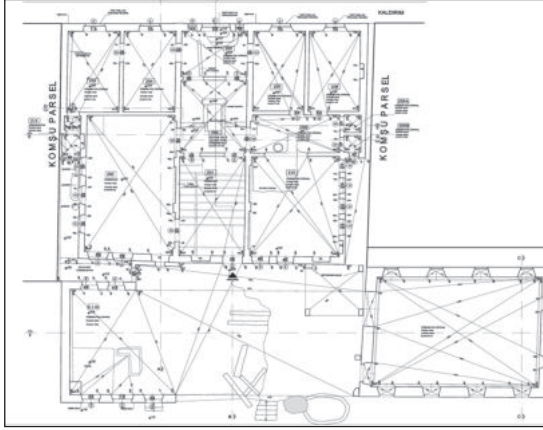
Çatı Katı

Merdivenin yıkılmış olması nedeniyle bu kata ulaşımamaktadır. İkinci katta bu akstaki mevcut döşemeler nedeniyle, bu bölüme ait zemin kaplamasının günümüzde mevcut olup olmadığı tespit edilememektedir (Şekil 9).

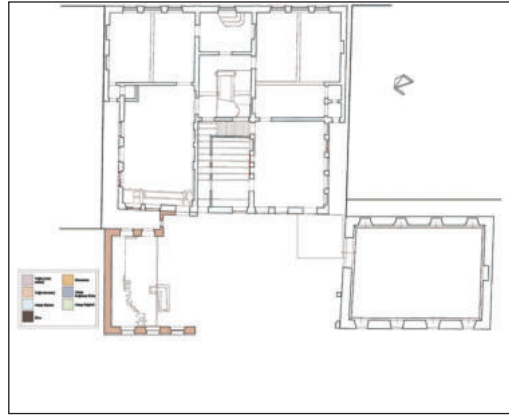
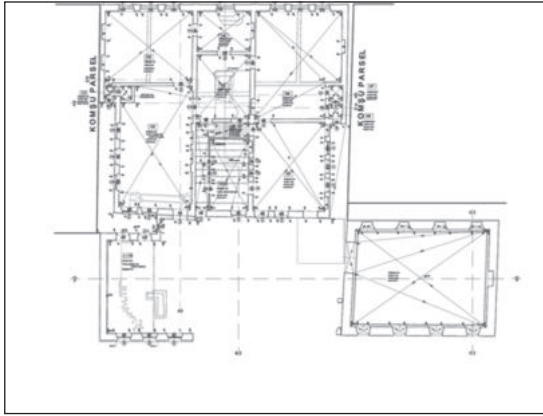
B) Cephe Özellikleri

Yapının kuzeydoğuya bakan giriş cephesi diğer cephelere göre çok daha niteliklidir. Bu cephe tuğla ve plaster (alçı) ile kaplıdır. Ayrıca kat döşemeleri hizasında tuğla silme-

ler, pencere çerçevelerinde tuğla ve plaster yani alçı söveler yer almaktadır. Bu cephedeki pencerelerde basık ya da beşik kemerler vardır; birinci katta, korkulukları dövme demirden, iki Fransız balkonu bulunmaktadır. Yapının diğer cepheleri sıvalıdır ve bu cephelerde herhangi bir süsleme elemanı kullanılmamıştır. Bu cephelerdeki pencerelerde de basık kemerler görülmektedir (Şekil 10, 11). Yapının arka cephesi tamamıyla sıvalıdır ve basık kemerli pencerelerden oluşmaktadır.



Şekil 12.
Şapel zemin
kat planı / rölöve



Şekil 13.
Şapel birinci
kat planı /
rölöve

Şapel

A) Plan Özellikleri

Zemin Kat

Şapelin zemin katında yer alan döşeme tamamıyla yok olmuş, üst kat döşemesi zemin kat döşemesinin üzerine çökmüş, dolayısıyla bu katın özgün döşeme kaplaması tespit edilememiştir. Yapının tüm beden duvarları günümüzde mevcuttur. Yapıya giriş, batı cephesinde bulunan iki farklı kapıdan sağlanmakta, girişin tam karşısında ise apsis bulunmaktadır. Apsisin ve yanında yer alan nişlerin çevresinde, ayrıca beden duvarındaki koltuk altı silmesinde kalem işleri tespit edilmiştir. Girişin sağında ve solunda bulunan duvarlarda dörder pencere bulunmaktadır. Ancak girişin solunda yer alan pencereler daha sonraki dönemlerde doldurularak nişe dönüştürülmüştür (Şekil 12).

Birinci Kat

Şapelin bu kotta bulunan döşemesi günümüzde mevcut değildir. Birinci



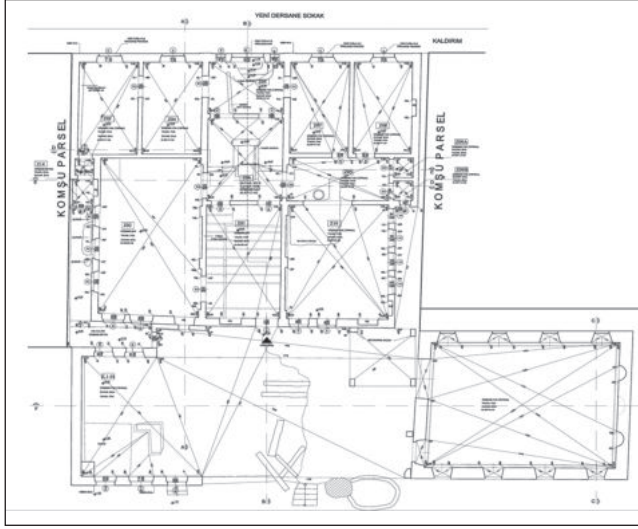
Şekil 14.
Şapel arka
(güneybatı)
cephesi /
rölöve

kat döşemesi, beden duvarındaki giriş boşlukları ve yapıya ait eski iç mekân fotoğraflarından tespit edilmiştir. Kata ait plan şeması ise, restitüsyon çalışmaları sırasında yapılan arşiv araştırmaları doğrultusunda belirlenmiştir (Şekil 13).

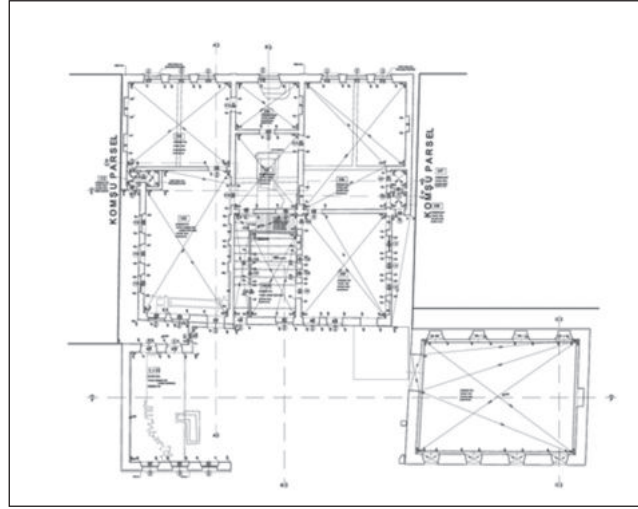
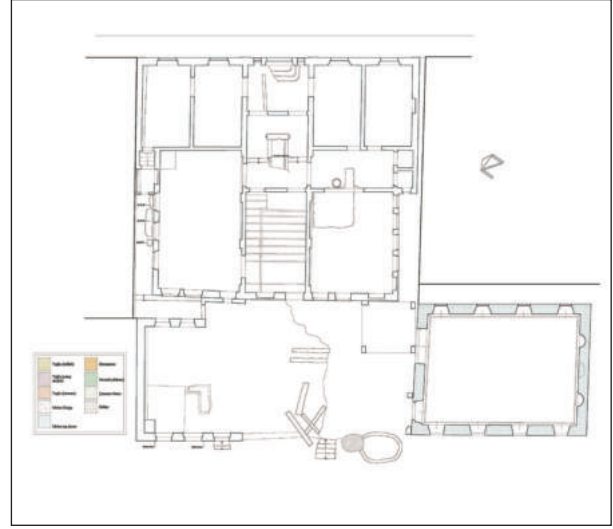
B) Cephe Özellikleri

Şapelin cephelerinde süsleme elemanı yoktur. Yalnızca döşeme hizasında kat silmesi bulunmaktadır.

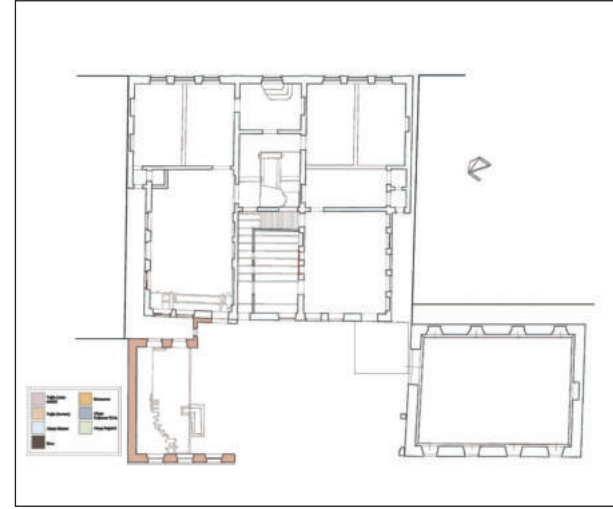
Pencerelerde basık kemer vardır. Şapelin zemin katındaki pencerelerin demir parmaklıkları daha sonra eklenmiştir. Şapelin kuzeybatı cephesinde, çatı katında basık kemerli bir pencere, kuzeydoğu cephesinde ise bir basık kemerli, iki tane de yuvarlak pencere bulunmaktadır. Bu pencerelerin etrafında taş söveler yer almakta, ayrıca yine bu cephelerde, alın kısmında, çatıyla birleşen yerde silmeler bulunmaktadır (Şekil 14).



Şekil 15. Kârgir yapı zemin kat planı / rölöve



Şekil 16. Kârgir yapı birinci kat planı / rölöve



Kârgir Yapı

A) Plan Özellikleri

Zemin Kat

Arka bahçedeki kârgir yapının yalnızca üç beden duvarı mevcuttur. Yapının kuzeydoğu cephesinde iki pencere, güneybatı cephesinde ise iki pencere ve bir kapı boşluğu bulunmaktadır. Eski harita ve

resimlerde bu yapı ve şapel arasında iki ahşap binanın bulunduğu tespit edilmiştir (Şekil 15).

Birinci Kat

Yapının bu kotta bulunan ahşap döşemesi günümüzde mevcut değildir, döşeme beden duvarla-

rındaki giriş boşluklarından tespit edilmiştir. Ana yapı ile bahçede bulunan kârgir yapı arasında muhtemelen bir ıslak hacim vardır (Şekil 16).

İkinci Kat

Yapının bu kottaki döşemesi günümüze ulaşmamıştır.

Ahşap Yapılar

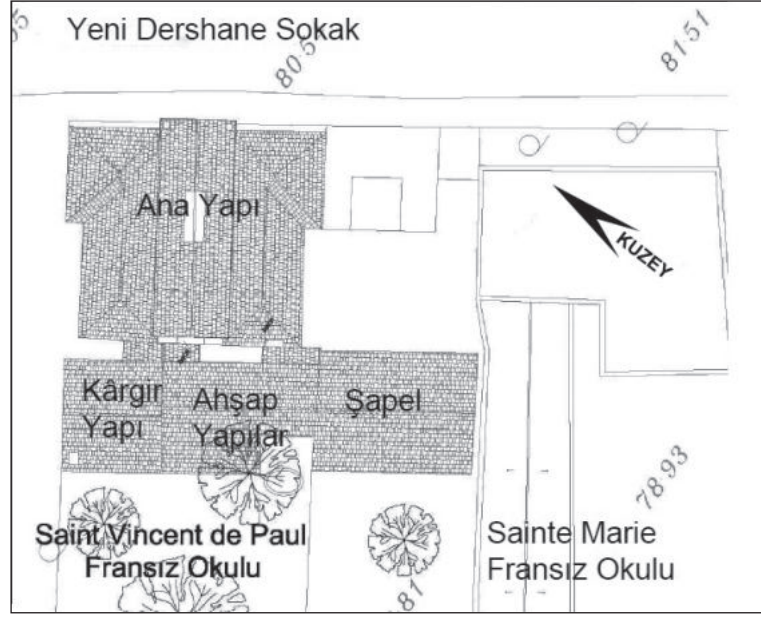
Ahşap yapılar günümüzde mevcut değildir. Fakat bunlara ait izler okul yapısının arka cephesinde açıkça görülmektedir (Şekil 17). Ahşap yapıların batı yönünde bulunan (Şekil

18), 1980'li yıllara kadar metruk da olsa hâlâ ayakta, yan parseldeki yapı en son olarak İstanbul Büyükşehir Belediyesi arşivlerinde bulunan 1966 tarihli hava fotoğraflarında

görülmemektedir; yapı günümüzde yıkılmış olup (Şekil 19) yerine sonraki yıllarda betonarme bir yapı yapılmak istenmiş, ancak tamamlanmadan karkas olarak bırakılmıştır.



Sekil 17. Ana yapının arka cephesinde (güneybatı) tespit edilen ahşap yapı izleri (Doğan, 2008)



Sekil 18. Vaziyet planı (Doğan, 2008)



Sekil 19.
1966 tarihli
hava fotoğrafı
(İBB arşivi)

6. Restorasyon Önerileri

Saint Vincent de Paul Fransız Okulu'nun restorasyon projesi hazırlanırken günümüzde özgün durumundaki gibi bir okul olarak kullanılıp kullanılmayacağı değerlendirilmiş, ancak yapının yaşatılabilmesi için yeni bir işleve gereksinim olduğuna karar verilmiştir. Bu amaçla, yapının yeni işlevine uygun olarak yapılacak müdahaleler belirlenmiştir.

Günümüzde yapının arka cephesinde bulunan ahşap binalar mevcut değildir, kârgir yapının ise artık üç beden duvarı ayakta. Restorasyon projesi aşamasında iki

öneri hazırlanmıştır. İlk hazırlanan öneride; yapının özgün tasarımından sonra değişik dönemlerde yapılan ekler yapının bir parçası olarak kabul edilmiş, başka bir öğeyi kapatma ya da bozma gibi zararlı etkileri olmadığı takdirde korunması gerektiğine karar verilmiştir. Bunun sonucunda yapıya sonradan eklenen ahşap ve kârgir binaların yeniden yapılması uygun görülmüş, fakat arka cepheye verdikleri zararlar göz önüne alınarak yapılar cepheden koparılmış, yapılar arasında bağlantı sağlayan mevcut geçişler iptal edilmiştir (Şekil 20).

İkinci öneride, restitüsyon projelerinde yapılan incelemeler sonucunda 1908 yılında inşa edildiği saptanan ahşap yapıların, dönem eki olmasına rağmen nitelsiz olduğuna ve ana yapının arka cephesini olumsuz yönde etkilediğine karar verilmiş, günümüzde mevcut olmadıkları da dikkate alınarak rekonstrüksiyonlarının yapılmaması uygun görülmüştür. Böylece, ahşap yapılara geçebilmek için müdahale edilmiş olan özgün nişlerin, 1883 yılı restitüsyonundaki haliyle kalması sağlanmıştır. Kârgir yapı ve ana yapı arasına birinci ve ikinci

katlarda eklenmiş ıslak hacimler de yine aynı nedenlerden ötürü kaldırılmıştır. Kârgir yapının yıkılmış dördüncü dış beden duvarının yeniden yapılması kararlaştırılmıştır. Şapelin birinci katında yeni mekânlar oluşturmak için eklenen bölücü duvarların, mekân bütünlüğünün sağlanması amacıyla kaldırılması uygun görülmüştür (Şekil 21). Her iki öneride de bu yapının zemin katı çok amaçlı salon olarak işlevlendirilmiştir.

1. Yapının Koruma ve Onarım Önerileri

Yapının yeni kullanımına uygun olarak bazı değişiklikler yapılması gerekmektedir. Bunun için, ilk olarak yapının mimari bütünlüğünün sağlanması ve özgün mimari özelliklerine tekrar kavuşabilmesi için temizleme yapılmalıdır. Temizleme işleminin ardından, yapının taşıyıcı sisteminin ve malzemesinin sağlamlaştırılması gerekmektedir. Yapıda uygulanacak bu fiziksel müdahalelerden sonra, bütünleme çalışmalarına geçilerek, bu aşamada çökmüş olan döşeme ve duvarlar ile çatı tamamlanmalıdır.

2. Niteliksiz Eklerin Kaldırılması (Liberasyon)

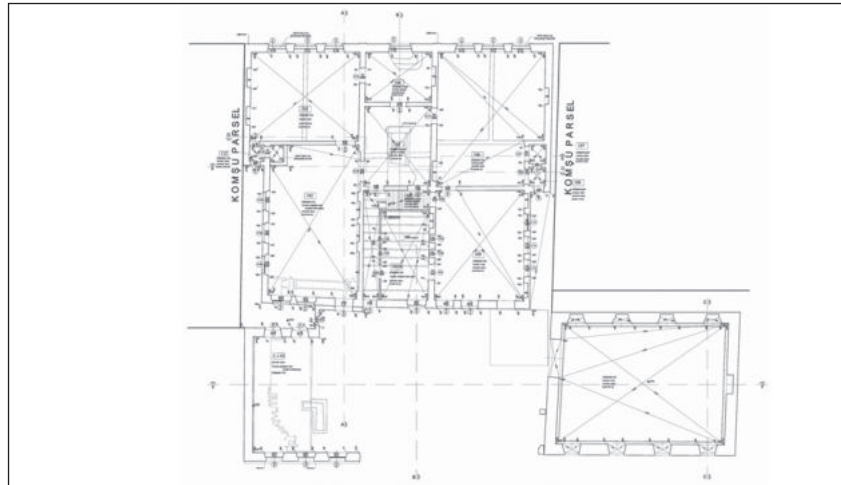
Temizleme yani “liberasyon”; anıtların ve kentsel sitlerin genel etkisini bozan, tarihi ve estetik değer taşımayan eklerden arındırılması işlemidir (Ahunbay, 2004). Bu kapsamda; söz konusu yapıdan öncelikle arka cephesini kapatan niteliksiz eklerin kaldırılması ve daha sonra ahşap yapılara geçişte yapının birinci katında bulunan 101 numaralı (Şekil 22) mekânı etkilememek için koridor olarak yapılan muhdes ahşap bölücü duvarın yıkılmasıyla, mekân bütünlüğü sağlanacaktır. Yapının kuzeybatı cephesinde, zemin kat ile yine bu cephede yer alan kârgir yapı ve okul arasında ıslak hacim oluşturmak amacıyla, birinci ve ikinci katta inşa edilmiş muhdes kısımlar temizlenecektir. Yapının kuzeydoğu (ön) cephesindeki kapatılmış pencereler açılacak, güneybatı yani arka cephe duvarında kapı olarak kullanılan nişler tekrar eski işlevle-



Şekil 20. Restorasyon önerisi 1: Arka cephe (güneybatı)



Şekil 21. Restorasyon önerisi 2: Arka cephe (güneybatı)



Şekil 22. Birinci kat planı / rölöve

rine dönüştürülecektir. Böylece yapının özgün plan şeması ve cephe düzeni korunmuş olacaktır.

3. Sağlamlaştırma (Konsolidasyon)

Sağlamlaştırma, yapı malzemesi ve taşıyıcı sisteminin sağlamlaştırılması olmak üzere iki bölümde ele alınabilir:

- Yapı Malzemesinin Sağlamlaştırılması

Yüzeyin temizlenmesinden sonra, yapıda kullanılan malzemenin direncini arttırıcı malzemelerle sağlamlaştırma ve koruma işlemleri yapılmalıdır. Taş ve tuğla malzeme-yi sağlamlaştırmanın amacı; iklimsel bozulmalar sonucunda yüzeydeki

fiziksel, kimyasal özellikleri değişen tabakanın, taşın sağlam çekirdeğine bağlanmasıdır. Bu işlemde önce duvar iyice temizlenerek tuzlardan arındırılmalıdır (Ersen, 1991).

-*Taşıyıcı Sistemin Sağlamaştırılması*
Taşıyıcı sistemin sağlamaştırılma işlemi için, günümüzde yaygın olarak, “enjeksiyon”, “ön germe” ve “yeniden yapma” teknikle-

ri kullanılmaktadır. Strüktürel sağlamaştırma yapılmadan önce, yapıya zarar veren nemin de önlenmesi için önlem alınması gerekmektedir.

7. Yapının Yeniden İşlevlendirilmesi

Günümüzde, yapılış amacına yönelik olarak hizmet veremeyen birçok yapı, yeniden işlevlendirilerek değerlendirilebilmektedir. Bir yoruma göre:⁶ “Her yeni binanın yapım sürecinde doğal çevreye zarar veren bir tutum sergilendiği düşünülürse, yıkıp yeniden yapmak yerine, mevcut yapı stokunu kullanmanın genel anlamda çevresel, ekonomik, sosyal ve kültürel yarar sağladığı söylenebilir”. Bu nedenlerle, yapılarda kullanıcı ve işlev değişikliğine gidilmekte, fakat yapılar üzerinde bu değişikliklerin olumlu etkileri olduğu kadar, bilinçsizce yapıldığı zaman olumsuz etkileri de görülmektedir. Geçmiş yaşamla ilgili bilgileri aktaran en somut fiziksel referansların başında, kültürel ve tarihi değer taşıyan yapılar gelmektedir. Kültür varlığının “kullanılarak korunması”, koruma için doğru bir yaklaşım olacaktır, aksi konservatif bir müzecilik anlayışı olarak değerlendirilmektedir. Yine aynı yorumda:⁷ “Yeniden kullanım, ekonomik ve çevresel sürdürülebilirliğe katkı sağlamanın yanı sıra, sosyo-kültürel açıdan da artı değer taşımaktadır. Kültürel anlamda bir

Kullanıcı ve işlev değişikliği geçiren tarihi yapılarda oluşabilecek en büyük sorun, yapının özgün karakterinin yok olmasıdır.

birikimin gelecek kuşaklara aktarılması toplumsal bir sorumluluk ve ilerleme için bilinçli bir gereklilik olarak benimsenmektedir, denilmektedir. Dolayısıyla yapılacak olan kullanıcı ve işlev değişiklikleri, sosyal belleğin de canlı tutulmasını sağlayacaktır.

Kullanıcı ve işlev değişikliği geçiren tarihi yapılarda oluşabilecek en büyük sorun, yapının özgün karakterinin yok olmasıdır. Yapılan araştırmalar ve incelemeler doğrultusunda (Marmara, 2009); Saint Vincent de Paul Fransız Okulu’nun açıldığı yıllarda yalnızca eğitim yapısı olarak kullanılmadığı, aynı zamanda öksüz çocukları barındıran, kurulan atölyeler vasıtasıyla çevrede

halkın iş bulmasına da olanak sağlayan bir kurum olduğu tespit edilmiştir. Günümüz şartlarında bu tür bir kompleksin kurulmasında çıkabilecek zorluklar göz önüne alınarak, tez çalışmaları esnasında yapıya “Kadın Sığınma Evi” işlevinin verilmesi uygun görülmüştür. Bu yeni işlev sayesinde, yapıda hem muhtaç kadınların barınmasının sağlanması hem de eğitim merkezi olarak çalışması amaçlanmış, böylece burada barınanlara iş bulmaları konusunda destek olunabileceği düşünülmüştür.

Yapının özgün durumuna uygun olarak seçilen bu işlev sayesinde, kullanım değişikliği sonucunda hem yapıda meydana gelebilecek bozulmaların önüne geçilecek hem de yapının kullanılarak korunması sağlanacaktır. Yapının yeni işlevine uygun olarak yapılacak müdahaleler restitüsyon projesine göre gerçekleştirilecek, özgün mimarisine ve kullanımına zarar verilmeyecektir. Böylece, yapı bulunduğu çevrede yaşayanlar açısından tekrar önem kazanırken, sosyal açıdan da büyük bir eksikliğin giderilmesine yardımcı olacaktır.

8. Değerlendirme

Saint Vincent de Paul Fransız Okulu, 19. yüzyılda “Filles de la Charité” rahibelerinin Osmanlı topraklarında hayır amacıyla açtığı kurumlardan biridir. Yapı; gerek plan ve cephe özellikleri, gerekse de malzeme özellikleri açısından, aynı dönemde inşa edilen diğer Fransız

Okulları ile benzerlik göstermektedir. Çalışma konusu yapı ile aynı dönemde inşa edilen bu okullarda ve çevredeki gayrimüslim yapılarındaki incelemelerde, kendi özgün işlevini koruyan ya da benzer kullanımlar verilmiş olanların halen aktif durumda olduğu gözlemlenmiştir.

Bu bağlamda; yapının korunabilmesi için en doğru yöntem, yapının restore edilerek özgün haline yakın bir işlevle yeniden kullanıma sunulmasıdır. Okul yapısıyla ilgili çalışma hazırlanırken, önerilen “Kadın Sığınma Evi” gibi sosyal yardıma yönelik bir işlevin, ya da

⁶ Yrd. Doç. Dr. Dicle AYDIN ve S. Ebru OKUYUCU, “Yeniden Kullanıma Adaptasyon ve Sosyo-Kültürel Sürdürülebilirlik Bağlamında Afyonkarahisar Millet Hamamı’nın Değerlendirilmesi”, *YTÜ Mimarlık Fakültesi e-dergisi (Megaron)*, c. 4, sayı 1, s. 231, Haziran 2009.

⁷ a.g.m., s. 232.



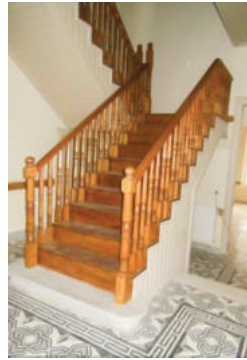
Şekil 23. Yapının 2008 tarihli ön cephe (kuzeydoğu) fotoğrafı (Doğan, 2008)



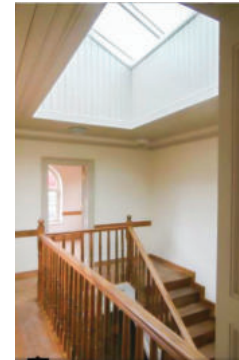
Şekil 24. Yapının 2015 tarihli ön cephe fotoğrafı (Doğan, 2015)



Şekil 25. Ana yapı merdiveni restorasyon öncesi (Nezih Uzel kişisel arşivi)

Şekil 26. Ana yapı merdiveni restorasyon sonrası fotoğrafı⁸

Şekil 27. Ana yapıdan iç mekân fotoğrafı (III. no.lu KVKBK aşısı)

Şekil 28. Ana yapı merdiveni restorasyon sonrası fotoğrafı⁸

Şekil 29. Şapel arka cephe (güneybatı) fotoğrafı (Doğan, 2015)



Şekil 30. Şapel arka cephe (güneybatı) fotoğrafı (Doğan, 2015)

egitimle ilgili bir kullanımın yapının sürdürülebilirliği açısından önemi göz önüne alınmıştır.

Saint Vincent de Paul Fransız Okulu'nun, günümüzde Üsküdar Belediyesi tarafından restorasyonu yapılmıştır (bkz. Ek 1, Restorasyon Raporu) ve eğitim alanında faaliyet gösteren bir kurum tarafından kullanılmaktadır (Şekil 23, Şekil 24).

Verilen yeni işlevin, özgün işleve benzerliği ve yapılan restorasyon uygulamasında gösterilen özen açıkça görülmektedir. Mevcut mekânlar iyi analiz edilmiş ve orijinaline uygun olarak restore edilmiştir. Yapının bir işlev kazanması, hem çevre için hem de yapının kendisi için önemlidir. Böylece yıllar boyu atıl kalan yapı tekrar sosyal

hayata kazandırılmıştır (Şekil 25, Şekil 26, Şekil 27, Şekil 28).⁸

Restorasyon esnasında yapının arkasında yer alan ve belgelerle tespit edilmiş olan ahşap binaların rekonstrüksiyonunun yapılmaması bir restorasyon tercihidir; ancak, bahçede yer alan şapelin, ileride restorasyonunun yapılarak yeniden işlevlendirilmesi bu yapılar bütünü-

⁸ Yapının restorasyon sonrası fotoğrafları, uygulamayı yapan firmanın web sitesinden alınmıştır (www.hanartmimarlik.com).



Şekil 31. 2008 tarihli ön cephe (kuzeydoğu) fotoğrafı (Doğan, 2008)



Şekil 32. 2015 tarihli ön cephe kuzeydoğu fotoğrafı (Doğan, 2015)

nün tarihi değeri açısından gereklidir (Şekil 29, Şekil 30). Şapel yapısı, 19. yüzyılda inşa edilen Katolik okullarının en karakteristik özelliklerinden biridir. Bu yapıdan ilk inşa edildiği dönemde yan parseldeki bir diğer Sainte Marie Fransız Okulu da ortak yararlanmaktaydı ve böylece iki okulun büyük bir yapı kompleksi olarak kullanımına olanak sağlanmaktaydı.

Günümüzde diğer okul yapısının da restorasyonu yapılmaktadır. Dolayısıyla yine eğitim işlevi verilen bu yapı ile Saint Vincent de Paul Fransız Okulu arasında kalan şapelin restore edilerek yeniden işlevlendirilmesi durumunda yapılar arasında bulunan özgün mimari bağın tekrar kurulabileceği düşünülmektedir. Ayrıca restorasyon öncesinde giriş kapısının üzerinde

yer alan Saint Vincent Paul Fransız Okulu yazısı günümüzde boyanarak kapatılmıştır. Yapının işlevi artık bu olmasa da, toplumsal bellek açısından belli bir süre geçtikten sonra çevrede yaşayanların yapının özgün mimari işlevini anımsanması sağlanacaktır (Şekil 31, Şekil 32). Dolayısıyla bu yazının cephede bırakılması, yapının tarihsel değerini vurgulamak açısından önemlidir.

KAYNAKLAR

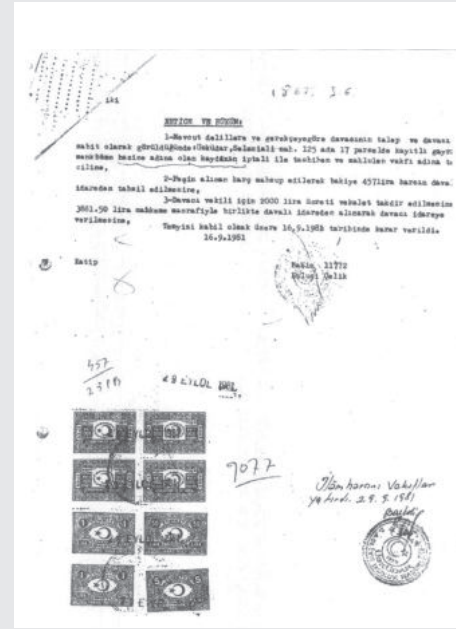
- 1- *Almanach à l'usage des familles catholiques de Constantinople*, anonim, yayınlayan A. Z. Fils, Constantinople, 1902.
- 2- Ahunbay, Z., 2004, *Tarihi Çevre Koruma ve Restorasyon*, YEM Yayınları, İstanbul.
- 3- Aksel, A., 1994, "Üsküdar İlçesi", *Dünden Bugüne İstanbul Ansiklopedisi*, Kültür Bakanlığı ve Tarih Vakfı ortak yayını, İstanbul, c. 7, s. 346-348.
- 4- Baltacıoğlu, T., 1994, "Bağlarbaşı", *Dünden Bugüne İstanbul Ansiklopedisi*, Kültür Bakanlığı ve Tarih Vakfı ortak yayını, İstanbul, c. 1, s. 533-534.
- 5- Belin, F. A., 1894, *Histoire de la Latinité à Constantinople*, Paris.
- 6- Darnault, S. S., 2004, *Latin Catholic Buildings in Istanbul, A Historical Perspective (1839-1923)*, The Isis Press, İstanbul.
- 7- Doğan, H. A., 2011, *Üsküdar Bağlarbaşı Saint Vincent de Paul Fransız Okulu'nun belgelenmesi, koruma sorunlarının irdelenmesi ve yeniden değerlendirilmesi*, Yüksek Lisans Tezi, MSGSÜ Fen Bilimleri Enstitüsü, İstanbul.
- 8- Erdoğan, K., 1994, "Katolik Okulları", *Dünden Bugüne İstanbul Ansiklopedisi*, Kültür Bakanlığı ve Tarih Vakfı ortak yayını, İstanbul, c. 4, s. 491-492.
- 9- Nardereli, İ., 2008, *Bağlarbaşı Sainte Marie Fransız Okulu Restorasyon Projesi*, Yüksek Lisans Tezi, İTÜ Fen Bilimleri Enstitüsü, İstanbul.
- 10- Ersen, A., 1991, *Taş Koruma ve Uygulamalarının Evrimi*, İTÜ yayını, İstanbul.
- 11- Kayra, C., 1990, *Eski İstanbul'un Eski Haritaları*, İBB Kültür İşleri Daire Başkanlığı Yayınları no. 1, İstanbul.
- 12- Koçak, C., 1985, "Tanzimat'tan Sonra Özel ve Yabancı Okullar", *Tanzimat'tan Cumhuriyet'e Türkiye Ansiklopedisi*, İletişim Yayınları, c. 2, s. 485-494.

- 13- Koçu, R. E., 1960, "Bağlarbaşı", "Bağlarbaşı Caddesi" ve "Bağlarbaşı Ermeni Mezarlığı", *İstanbul Ansiklopedisi*, Koçu Yayınları, İstanbul, c. 4, s. 1817-1821.
- 14- Marmara, R., 2009, *Osmanlı Hoşgörüsünün Tanığı, Lape Hastanesi (1858-200)*, Pozitif Basım Yayıncılık, İstanbul.
- 15- Mazlum, D., 1994, "Üsküdar", *Dünden Bugüne İstanbul Ansiklopedisi*, Kültür Bakanlığı ve Tarih Vakfı ortak yayını, İstanbul, c. 7, s. 343-346.
- 16- Mutlu, S., 2005, *Osmanlı Devleti'nde Misyoner Okulları*, Bilimevi Basım Yayın, İstanbul.
- 17- Pervititch, J., 2000, *Sigorta Haritalarında İstanbul, İstanbul Haritaları*, Tarih Vakfı ve Axa Oyak yayını, İstanbul.
- 18- Polvan, N., 1952, *Türkiye'de Yabancı Öğretim*, MEB Yayınları, İstanbul, c. 1.
- 19- Sezer, A., 1999, *Atatürk Döneminde Yabancı Okullar (1923-1938)*, Türk Tarih Kurumu Basımevi, Ankara.
- 20- Tokay, Z. H., 1994, *Osmanlı Külliyelerinin Temel Özellikleri ve Günümüz Ortamında Değerlendirilmeleri*, Doktora Tezi, Mimar Sinan Üniversitesi, Fen Bilimler Enstitüsü, İstanbul.

Arşiv Kaynakları:

- 1- Başbakanlık Osmanlı Arşivleri, Adliye ve Mezâhib, Şûrâ-yı Devlet fonlarında yer alan dosyalar.
- 2- İstanbul I Numaralı Vakıflar Bölge arşivlerinde yer alan, 125 ada, 17 ve 66 parsele ait dosyalar.
- 3- Kültür ve Turizm Bakanlığı, İstanbul III Numaralı Kültür Varlıklarını Koruma Bölge Kurulu arşivinde yer alan 125 ada, 17 ve 66 parsele ait dosyalar.
- 4- Üsküdar Saint Vincent de Paul Fransız Okulu Restorasyon Raporu (İstanbul III Numaralı KVKBK Arşivi).
- 5- Nezih Uzel kişisel fotoğraf arşivi.

Yapının İstanbul III Numaralı KVKBK Arşivi'ndeki Dosyasında Yer Alan Çeşitli Belgeler



Fotoğraf, belge ve çizim görselleri III numaralı Kültür Varlıklarını Koruma Bölge Kurulu'na ait.



Fotoğraf 1. Ana bina ön (sokak) cephe



Fotoğraf 2. Ana bina arka (bahçe) cephe



Fotoğraf 3. Küçük bina giriş (bahçe) cephesi



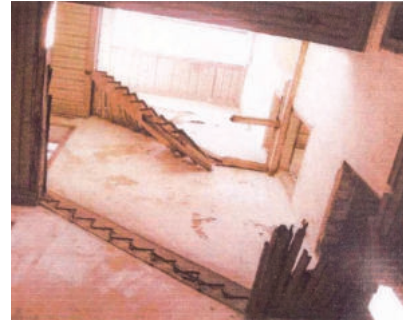
Fotoğraf 4. Ana bina ön cephe giriş kapısı



Fotoğraf 5. Yapının ana giriş kapısı



Fotoğraf 6. Ana giriş kapısı-iç görünüşü



Fotoğraf 7. Merdiven holü



Fotoğraf 8. Arka cephe 1. kattaki kapı boşluğu



Fotoğraf 9. Ana bina ön cephe-sol yan



Fotoğraf 10. Ana bina ön cephe-sağ yan



Fotoğraf 11. 104 no.lu mekân kapı ve niş



Fotoğraf 12. Z04 no.lu mekân



Fotoğraf 13. Yeni tuğla ile kapatılan ön cephe pencereleri



Fotoğraf 14. Yıkılan döşeme



Fotoğraf 15. Çimento+kirec sivali arka cephe



Fotoğraf 16. Metal ferforje



Fotoğraf 17. Ana bina ön cephe-pencere ve tuğla hatıllar



Fotoğraf 18. Ön cephe süslemeleri



Fotoğraf 19. Tuğla süslemeler



Fotoğraf 20. Yıkılan basık kemerli kapı (Z01)



Fotoğraf 21. Ahşap döşeme kirişleri(Z07)



Fotoğraf 22. Ahşap döşeme kirişleri (111)