

## EĞİTİM TARİHİ İZDÜŞÜMÜNDE FİZİKSEL MEKANIN İNŞASI; OSMANLI'DAN CUMHURİYET'E GİRESUN'DA EĞİTİM YAPILARI\*

Selin KARAİBRAHİMOĞLU\*\*

Özgür DEMİRKAN\*\*\*

### Öz

Bu çalışma Osmanlı'dan Cumhuriyet'e modernleşme düşüncesinden beklentilerin ve bu beklentilerin varlık bulduğu kamu yapıları olarak eğitim yapılarının, merkez kentler dışında, periferideki kentler bağlamında okunabileceği üzerine geliştirilmiştir. Bu ekseninde hem Osmanlı hem de Cumhuriyet döneminde Anadolu'nun periferinde bulunan bir kent olan Giresun çalışmaya konu edilmiştir. İktisadi gelişimini tarımsal bir ürün olan fındık ve kıyı kenti olmasının getirileri üzerinden sürdüren kentte, Osmanlı döneminde kentin merkezinde yaşayan gayrimüslim nüfusun, Cumhuriyet döneminde ise ürünün işlenmesi konusuna yönelen müslüman nüfusun etkinliği söz konusu olmuş; kent, dışa açık konumu sayesinde ulusal ölçekte gerçekleştirilen modernleşme ve eğitim reformlarından etkilenmiştir. Bu anlamda ulusal eğitim tarihinin yerel ölçekteki izdüşümünün Giresun'daki eğitim yapılarına ve bu yapıların kent mekanının inşasına etkisinin okunması çalışmanın amacıdır. Eğitim tarihi, mimari ve kent mekanı ortak paydasında kurgulanan çalışmada; ülke tarihinde etkili olan olayların eğitim tarihi ile harmanlanarak merkezden periferiye yansımaları ve fiziksel mekanın inşası bağlamında tartışılması çalışmanın yöntemini belirlemiştir. Böylece gerek tarih araştırmalarında gerekse kent ve mimarlık araştırmalarında kendine fazla yer bulamamış ancak sahip olduğu içsel dinamikler nedeniyle her iki dönemde de modernleşme reformlarından etkilenmiş bir kentin mekansal gelişimi izlenebilmiştir.

*Anahtar Kelimeler:* Eğitim Tarihi, Giresun, Kent Mekanı, Eğitim Yapıları.

\* Bu yazı Giresun Üniversitesi bünyesinde yürütülen "Giresun'da Kamu Yapıları Üzerinden Cumhuriyet Dönemi Mimarlığı" başlıklı Bilimsel Araştırma Projesi kapsamında hazırlanmıştır.

\*\* Dr. Öğr. Üyesi, Giresun Üniversitesi, Mimari Restorasyon Prg.,  
(selin.karaibrahimoglu@giresun.edu.tr), (<https://orcid.org/0000-0002-0941-8185>).

\*\*\* Dr. Öğr. Üyesi, Giresun Üniversitesi, Mimari Restorasyon Prg.,  
(ozgur.demirkan@giresun.edu.tr), (<https://orcid.org/0000-0001-5430-10181>).

## CONSTRUCTION OF PHYSICAL SPACE IN HISTORICAL PROJECTION; EDUCATION STRUCTURES FROM OTTOMAN TO REPUBLIC ERA IN GİRESUN

### Abstract

This study was developed on the grounds that the expectations of modernization from the Ottoman to the Republic era and the public structures in which these expectations materialized can be read in the context of the cities in the periphery except the central cities. In this axis, Giresun was the subject of study as a city located at the periphery of Anatolia during both Ottoman and Republican eras. In the city, whose economic development is based on the return of agricultural products such as hazelnut and due to the fact that it is a coastal city, Non-Muslim population which was living in the center of the city during the Ottoman period was effective and Muslim population was effective in Republic period as they had a tendency to process the products. Accordingly the city was effected from the modernization and education reforms realized in national scale, thanks to its outward oriented location. For these reasons, the aim of this study is to read the effect of local education in the local scale on the educational structures in Giresun and the construction of these buildings in the urban space. In the study which was built on common denominator of history of education, architecture and urban space; the method was determined by the discussion of effects of the events in the history of the country were blended with the history of education and their reflection from the center to the periphery and the construction of the physical space. Thus, the spatial development of a city, which was affected by modernization reforms in both periods due to its internal dynamics but which could not find much space in history research or in urban and architectural studies, could be followed.

*Keywords:* History of Education, Giresun, Urban Space, Educational Structures.

### Giriş

Osmanlı'dan Cumhuriyet'e toplumsal yapının inşasında pek çok sosyal, politik, ekonomik ve siyasal gelişme etkili olurken kent mekanına eklenen mimari yapılar değişimin ya da çağdaşlaşmanın araçlarına dönüşmüş, modernleşmenin sembolü olmuşlardır. Bu anlamda Cumhuriyet modernleşmesi gerek kültürel gerekse mimari açıdan Osmanlı tarihinden bir kopuş olarak anlamlandırılrsa da aslında Osmanlı modernleşmesinin ortaya koyduğu birikimi temel alan ve belli ölçülerde devamlılığını sağlayan bir olgudur. Osmanlı'dan miras alınan modernleşme çabası belli alanlarda yetersiz olmasına karşın Cumhuriyet modernleşmesinin ve bu dönemde alınan kararların başlangıcını oluşturması açısından önemlidir<sup>1</sup>. Tanzimat sonrasında batılılaşma olarak kabul

1 Leyla Alpagut, *Erken Cumhuriyet Dönemi'nde Ankara'daki Eğitim Yapıları*, Hacettepe Üniversitesi Doktora Tezi, Ankara 2005, s.10.

edilen kültürlenme, gelişme ya da çağın gerekliliklerine ayak uydurma sorunu, Cumhuriyet ile birlikte yerini daha kapsamlı, toplumla ilişkili her alana yayılan bir yaşam biçimi oluşturma çabasına bırakmış, kentlere ve mimariye bu çağdaş yaşamı sunma sorumluluğu yüklenmiştir. Dolayısıyla Tanzimat ile başlayan batılılaşma reformlarının farklı alanlarda getirdiği yenilikler Cumhuriyet'in ilanı ile boyut değiştirmiş, Batılı kurumlara duyulan biçimsel öykünmenin de ötesinde bu kurumları var eden ilkelerin dikkate alınması ve özümsemesi amaçlanmış; bu, çağdaşlaşmanın yolu olarak kabul edilmiştir<sup>2</sup>. Toplumsal dönüşümün omurgasını oluşturan eğitim ise, bu gelişmelerden etkilenmiş; halkın eğitimi ile devlet arasındaki bağ, devletin halk üzerindeki otoritesini pekiştirmiştir. Eğitimin modernleşmesi büyük emperyal projelerle birlikte yürütülürken eğitim alanındaki gelişmelerin ekonomik ilerleme, siyasi ve toplumsal denetim ve kültürel özdeşleşme gibi sorunların çözümüne katkıda bulunacağına inanılmıştır<sup>3</sup>. Bu anlamda eğitim, II. Mahmut ile başlayan neredeyse yüzyıllık dönüşüm sürecinde modernleşmenin, yenileşme ve iyileşmenin en önemli aracı olmuştur<sup>4</sup>. Özellikle Cumhuriyet'in ilk yıllarında gerçekleştirilen eğitim reformları, toplumun yeniden şekillendirilmesinin bir yolu olarak görülürken halkın modernleşmesinin de odağına yerleştirmiştir. Bu nedenlerle işleyen bir eğitim sisteminin oluşturulması, okuma yazma oranının artırılması ve bu eksende kırsaldan kente Anadolu'nun eğitim yapılarıyla donatılması, siyasal sistemin hedeflerini gerçekleştirebilmesinin yoluna dönüşmüştür. Bir taraftan eğitim sistemini düzenleyen yasalar çıkarılırken diğer taraftan Cumhuriyet rejimini nesnelleştiren araçlar olarak eğitim yapılarının inşasına hız verilmiştir. Bu anlamda Osmanlı'dan Cumhuriyet'e gerçekleştirilen reformlar, modern görüşlü bireylerin yetiştirilmesi ve modern toplumsal düzenin devamlılığının sağlanması ortak paydasında buluşmaktadır. Ön görülen değişikliklerin içeriği ve mekansal yansımaları Osmanlı döneminde daha sınırlı iken Cumhuriyet döneminde daha kökten ve kapsamlı bir değişimi öngörmektedir. Bu nedenle modernleşme reformlarının tartışıldığı kaynakların büyük çoğunluğunda Osmanlı modernleşmesi İstanbul, Cumhuriyet modernleşmesi ise Ankara üzerinden tartışılmaktadır.

Bu nedenlerle çalışmanın öngörüsü, modernleşme düşüncesinden beklentilerin Osmanlı'dan Cumhuriyet'e devamlılığının ve dönüşümünün, merkez kentler dışındaki Anadolu kentlerinde de okunabileceği ve eğitim yapılarının bunu sağlam bir zeminde temellendirdiği düşüncesidir. Dolayısıyla Anadolu'nun periferinde bir kıyı kent olarak Giresun'daki modernleşme deneyiminin, eğitim yapıları üzerinden tartışılması ve fiziksel mekânın inşası bağlamında irdelenmesi çalışmanın amacıdır. Bu bağlamda çalışmanın yöntemi iki aşamalı olarak belirlenmiştir; ilk olarak, ulusal ölçekte nirengi noktası

2 Ayşe Nasır, *Türk Mimarlığında Yabancı Mimarlar*, İ.T.Ü. Doktora Tezi, İstanbul 1991, s.143.

3 Zeynep Çelik, *İmparatorluk, Mimari ve Kent*, İstanbul 2012, s.285.

4 İlhan Tekeli, "Osmanlı İmparatorluğu'ndan Günümüze Eğitim Kurumlarının Gelişimi", *Cumhuriyet Dönemi Türkiye Ansiklopedisi*, Cilt 3, (Editör Murat Belge), İstanbul 1983, s.656.

olarak kabul edilebilecek ve büyük çoğunluğu eğitim tarihine yön veren olaylar ve uygulamalar kronolojik bir düzende okunmuş, bu uygulamaların yerele yansımaları ya da izdüşümü; olaylar ve mekanlar kapsamında değerlendirilmiştir. Ulusal ve yerel ölçekli eğitim tarihini belirleyen olayların akışı ve Giresun'daki eğitim yapılarının biçimlenişindeki etkisi, söz konusu yapıların kent içindeki konumlarını ve bunların inşa edilme süreçlerini ortaya koymaktadır. Bir ulusun modernleşme ve kalkınma çabalarının, bu amaçla yürüttüğü eğitim reformlarının yereldeki temsilleri olan bu yapıların Osmanlı'dan Cumhuriyet'e, her iki dönemde de, kentin fiziksel mekanının oluşumundaki etkilerinin tartışılması amacıyla çalışmada ulusal ölçekli olaylar ve yereldeki yansımaları kronolojik bir düzende tablolaştırılmış ve aralarındaki ilişki çizgiler yardımıyla şematik olarak işlenmiş, bu olayların bir sonucu olarak inşa edilen yapılar tanımlanmıştır. Çalışmanın ikinci aşamasında ise günümüzdeki durumu fotoğraflarla desteklenerek, kentle ilişkisi bağlamında tartışılmıştır. Giresun genelinde dönemin mimari eğilimlerini yansıtan, merkez kentlerdeki eğitim yapılarıyla benzer tipolojiye sahip ve modern miras açısından önemli sayılabilecek yapıların izlerine rastlanmakla birlikte çalışma kent merkezi ile sınırlandırılmıştır. Kentin 1933 tarihli planlarına ve öncesine ulaşılamaması nedeniyle, söz konusu yapıların kentin fiziksel mekanına etkileri fotoğraflar, sözel ve yazılı kaynaklardan elde edilen bilgiler ekseninde oluşturulmuştur.

### Osmanlı'dan Cumhuriyet'e Eğitim Tarihi ve Eğitim Yapıları

Osmanlı'nın son döneminde eğitim konusunda sürdürülen ulusalcı bakış açısı ve gerçekleştirilen reformların temel dayanağı sivil-askeri bürokrasinin yeniden üretilmesi, böylece Osmanlı İmparatorluğu'nun çöküşten kurtarılması düşüncesidir. Bu anlamda eğitim alanındaki çağdaşlaşma reformlarının başlangıcını oluşturan öncü uygulamalar III. Selim döneminde başlamış, II. Mahmut dönemi ıslahatları (1808-1839) ile geliştirilerek orduya gerekli becerileri kazandırmak ve askeri sınıfı yeniden oluşturmak amacıyla yeni okullar açılmış, bu okullarda yabancı öğretmenlere görev verilmiş, ilk kez Batı dilleri müfredat programına alınmıştır. Batı ile ilişkilerin arttığı bu dönemde, Avrupa ülkelerine öğrenci gönderilmesi ve sıbyan mekteplerinin düzenlenmesi, ilköğretimin bir zorunluluk olarak görülmeye başlamasına neden olmuştur<sup>5</sup>. Ancak bu düzenleme taşradaki sıbyan okullarını kapsamaması nedeniyle genel bir düzenleme olarak kabul edilmemektedir<sup>6</sup>.

Devletin Batılı nizamlarla yapılandırılması olarak bilinen Tanzimat Fermanı (1839)<sup>7</sup>, doğrudan eğitimle ilgili ilkeleri içermemekle birlikte halkın

5 Yahya Akyüz, *Türk Eğitim Tarihi M.Ö. 1000 - M.S.2018*, 31. Baskı, Pegem Yayınları, İstanbul 2019, s.143.

6 Bayram Kodaman, *Abdülhamit Devri Eğitim Sistemi*, Ankara 1991, s.58.

7 Halil İnalçık, *Rönesans Avrupası, Türkiye'nin Batı Medeniyetiyle Özdeşleşme Süreci*, İstanbul 2018, s.320.

yasal olarak güvenceye alınması ve kanun önünde eşitlik sağlanması, iltizam sisteminin yerine yeni bir vergilendirme sisteminin getirilmesi ve askerlik sisteminin düzenlenmesini kapsayan dört temel reformdan oluşmaktadır<sup>8</sup>. Ancak fermanın ardından oluşan modernleşme fikrinin eğitim alanındaki önemli düzenlemeleri tetiklediğini ve eğitimin devlet tarafından önemsenmesini sağladığını söylemek mümkündür. Böylece kendinden önceki ve sonraki dönemlere kıyasla Batı kültürü ve bilgisini almaya açık bir yönetim anlayışı hakim olmuş ve çok sayıda kişi eğitim amacıyla Batı'ya gönderilmiştir<sup>9</sup>. Eğitimdeki bu yenileşme hareketleriyle yetersiz kaldığı düşünülen sıbyan mekteplerinin devamı niteliğindeki rüştiye mekteplerinin açılmasına öncelik verilmiştir (1838). İlk rüştiyenin açılmasının (1839) ardından doğrudan eğitim ile ilgili ilk kuruluş olarak Meclis-i Maarif-i Umumiyen (1846) teşkilatı kurulmuş ve böylece modern anlamda merkezi bir eğitim teşkilatının temelleri atılmıştır<sup>10</sup>. Bu dönemde bir taraftan var olan eğitim kurumları ıslah edilirken diğer taraftan da Ebe Mektebi (1842), Darülmualim (1847), Mülkiye Rüştiyesi (1847) ve Ziraat Mektepleri (1847) gibi yeni okullar ekleniş, bu okullara azınlık ve yabancı okullarının da eklenmesiyle<sup>11</sup> eğitim kurumlarındaki çeşitlilik artmıştır. Modern eğitimin başlangıcını tanımlayan bu uygulamaları, yeni idari düzenlemeler izlemiş ancak uygulanama alanı bulamadıkları için “yönetmelik reformları” düzeyinde kalarak<sup>12</sup> uzun soluklu ve tabana yayılan bir dönüşüm sağlayamamışlardır.

Islahat Fermanı'nda (1856) ise gayrimüslim ve yabancı eğitim kurumlarına ilişkin düzenlemelere yer verilmiş<sup>13</sup>, ancak bu düzenlemeler parçacı girişimler olmanın ötesine geçememiştir. Tanzimat bürokrasisinin yeniden üretilmesi amacıyla yapılan düzenlemelerin yetersiz kalması üzerine 'Maarif-i Umumiye Nezareti'(1857) kurulmuş, ardından ilk Kız Rüştiyesi'nin<sup>14</sup> (1859), iptidai mekteplerin (1862), 'Mahrec-i Aklam'ın<sup>15</sup> (1862) ve ilk sultanilerin (1863) açılması birbirini takip etmiştir<sup>16</sup>. Bu süreçte Fransız eğitim sisteminin kabul edilmesi (1867)<sup>17</sup>, eğitimdeki modernleşme çabalarının yeni kurumlar kurmanın ötesine geçmesini ve bütün sistemin sürece dahil edilmesini sağlamıştır.

8 Erik Jan Zürcher, *Modernleşen Türkiye'nin Tarihi*, 26.Baskı, (Çeviren Yasemin Saner), İstanbul 2011, s.84.

9 Tekeli, *a.g.a.*, s.656.

10 Kodaman, *a.g.y.*, s.32.

11 Gürsu Tiryaki, *1839-1970 Arası Dönem İçinde Orta Dereceli Eğitim Yapılarının İrdelenmesi*, Yüksek Lisans Tezi, Trabzon 1988, s.49.

12 Necdet Sakaoğlu, *Osmanlı'dan Günümüze Eğitim Tarihi*, Bilgi Üniversitesi Yayınları, İstanbul 2003, s.10.

13 Ufuk Gülsoy, “Islahat Fermanı”, *TDV İslam Ansiklopedisi*, Cilt 19, İstanbul 2000, s.187.

14 Cevri Kalfa İnas Rüşdiyesi adıyla bilinen bu okul aynı zamanda tüm İslam ülkeleri arasında ortaöğretim düzeyinde eğitim veren ilk eğitim kurumudur (Ayrıntılı bilgi için bkz. İlber Ortaylı, *İmparatorluğun En Uzun Yüzyılı*, İstanbul 2009, 213).

15 Osmanlı yönetimi için gerekli memurları yetiştirmekte yetersiz kalan Rüştiyelerin bir üst kademesi olan memur okulu (Ayrıntılı bilgi için bkz. Tekeli, *a.g.a.*, s.656).

16 Tekeli, *a.g.a.*, s.656.

17 Filiz Yenişehirlioğlu, “Sanatta Osmanlı İmparatorluğu Fransa Etkileşimi”, *Osman Hamdi Bey ve Dönemi (Sempozium, Aralık 1992)*, İstanbul 1993, s.65.

Tanzimat Fermanı'nın öncü gelişmelerinin de etkisi ile Osmanlı eğitim sistemini uzun yıllar yönlendirecek olan 'Maarif-i Umumiye Nizamnamesi (1869) ile iptidaiye (ilkokul), rüştiye (ortaokul), idadi (lise) ve darülfünun (üniversite) olarak sınıflandırılan, görece seküler bir eğitim sistemi geliştirilmiştir<sup>18</sup>. Böylece eğitimdeki parçacı yaklaşımlar bütünsel olarak köylerde, mahallerde sıbyan mekteplerinin, rüştiye mekteplerinin (bes, yüz evli kasabalarda), idadi mekteplerin (bin evli kasabalarda) ve sultanilerin (vilayet merkezlerinde) açılması, diğer taraftan bu okulların bir üst derecesi olarak meslek ve ihtisas mekteplerinin ve son olarak 1863'te bir darülfünunun kurulması kararlaştırılmıştır<sup>19</sup>. Diğer taraftan Tanzimat'ta yönetmelik oluşturma ile sınırlı kalan, Islahat Fermanı'nda örgütsel yapıdaki değişime odaklanan eğitim reformları, gerçekleştirilen düzenlemeleri destekleyecek mekânsal ihtiyaçların karşılanmasında yetersiz kalmış, konaklar ya da kışlalar eğitim yapısı olarak kullanılmaya çalışılmış, bu durum reformların hayata geçirilmesini zorlaştırmıştır.

Modern bir eğitim reformunun öncelik haline gelerek acil bir imparatorluk projesi olarak ele alınması ancak II. Abdülhamid döneminde mümkün olmuştur<sup>20</sup>. '1869 Nizamnamesi' ile uygulamaya konulan düzenlemelere devam edilmekle birlikte, Osmanlı'nın idari ve toplumsal yapısındaki değişimler eğitimi de etkilemiş; gelişen yeni bürokratik yapı özel okulların yaygınlaşmasını beraberinde getirirken bu okulların mekânsal ihtiyaçları da konakların dönüştürülmesiyle karşılanmıştır<sup>21</sup>. Nitekim batıcılığı Batı'nın tekniğini, idari sistemini ve eğitimini alma şeklinde uygulayan II. Abdülhamid, eğitimi bir devlet politikası olarak görmüş, modernleşme reformlarının başarısını eğitimdeki modernleşmeye dayandırmıştır<sup>22</sup>. Bu eksende çıkartılan 'Kanun-u Esasi' (1876) ile farklı inançtan herkesin özgürce ve parasız eğitim alması sağlanarak ilköğretimin zorunlu hale getirilmesi yasaya bağlanmıştır<sup>23</sup>. Eğitimin merkez ve taşra olarak yapılandırılması, farklı eğitim kademeleri için müdürlük ve müfettişliklerin oluşturularak örgütsel bir eğitim sistemi modeli oluşturulmaya çalışılmıştır. Böylece mesleki eğitim veren okulların, yüksekokulların (1890) ve öğretmen okullarının taşrada açılabilmesi sağlanırken<sup>24</sup>, taşrada etkin bir eğitimin sürdürülmesi ancak iptidai mekteplerin açılmasının zorunlu tutulmasıyla (1894) mümkün olmuştur.

Eğitimdeki modernleşme, II. Meşrutiyet'in ilanı (1908) ile Osmanlı çöküşünün direnç noktası olarak kabul edilmiş, bir taraftan yaygın bir halk eğitimi programı başlatılırken diğer taraftan var olan eğitim kurumları

18 Çelik, a.g.k., s.267

19 Tekeli, a.g.a., s.657.

20 Benjamin Fortna, *Mekteb-i Hümayûn, Osmanlı İmparatorluğu'nun Son Döneminde İslâm, Devlet ve Eğitim Imperial Classroom*, İletişim yayınları, İstanbul:2005, s.24

21 Tekeli, a.g.a., s.657.

22 A.g.k., s.17.

23 <https://anayasa.tbmm.gov.tr/1876.aspx>

24 Yaşar Baytal, "Tanzimat ve II. Abdülhamid Dönemi Eğitim Politikaları", *Osmanlı Tarihi Araştırma ve Uygulama Merkezi Dergisi*, İstanbul 2000, sayı 11, s.29.



yaygınlaştırılmaya çabalanmıştır. Cumhuriyet dönemi eğitim reformlarının da temelini oluşturan II.Meşrutiyet uygulamaları arasında iptidai ve rüştiye mekteplerinin birleştirilmesi yer almaktadır<sup>25</sup>. “Mekatib-i İptidaiye” adıyla yeni eğitim sistemine eklenen bu okullar, Maarif Nezareti’ne bağlanarak eğitim süresi toplam altı yıl olmak üzere, her biri ikişer yıl süren devrelere ayrılmıştır<sup>26</sup>. Diğer taraftan bu dönemde dünyadaki gelişmelere paralel ortaya çıkan, savaş döneminde daha da güçlenen milliyetçilik eğilimleri, yani ulusalcılık, her alanda toplumu etkilemeye başlamış; mimarlık alanında da Cumhuriyet’in ilk yıllarına kadar etkilerini sürdüren ve I. Ulusal Mimarlık Akımı<sup>27</sup> (1908-1930) olarak tanımlanan yeni bir mimari üslup yaratılmaya çalışılmıştır<sup>28</sup>. Dolayısıyla bu tarih aralığında inşa edilen yeni eğitim yapıları, kamu yapılarının genelinde gözlemlendiği gibi I. Ulusal Mimarlık Akımının etkisi ile inşa edilmiştir. Bu sürecin devamında Osmanlı, askeri alandaki yetersizliğinin giderilmesinin koşutu olarak eğitim alanındaki modernleşmeyi bir zorunluluk olarak değerlendirilmiş<sup>29</sup> ve ‘Tedrisat-ı İptidaiye Kanunu-ı Muvakkati’ (1913) ile eğitim sistemine yeni düzenlemeler getirmiştir<sup>30</sup>. Okulların örgütsel yapılarına ilişkin pek çok değişikliğe gidilmiş, merkeze odaklanan eğitim reformlarının, iyileştirme ve örgütlenmelerin periferiye yayılması sağlanmıştır. II.Meşrutiyet’in ilanıyla uygulanmaya konulmasına karşın alt yapısı tamamlanamayan reformlar; toplumsal, sosyal, ekonomik bütün alanlara yönelik genel bir iyileşmeyi getirmekle beraber, gerekli ekonomik kaynağın yaratılamaması ya da dış borçlanma ile sağlanması gibi nedenlerle yüzeysel düzeyde uygulanabilmiştir<sup>31</sup>. Öte yandan I. Dünya Savaşı (1914) eğitim reformlarını sekteye uğratmasına rağmen yine de bu dönemde eğitim öncelikli konular arasında yer almış, Batılı bir eğitim düzeninin oluşturulması amacıyla ülkeye yabancı eğitim uzmanları (1915)<sup>32</sup> ve yabancı mimarlar davet edilmiştir. Bu mimarlar yeni Cumhuriyet’in inşasında önemli bir rol üstlenerek dönem mimarlığını da tanımlayan, içinde eğitim yapılarının bulunduğu pek çok kamu yapısını inşa etmişlerdir. Merkezde sürdürülen bu inşa çalışmalarından periferideki kentler belli ölçülerde yararlanabilmiş, kentlerin fiziki şartlardaki sorunlar Kurtuluş Savaşı (1919-1922) ile bu kentlerin yeniden inşasını gerektirecek boyutlara ulaşmış, bu süreçte eğitim alanında sürdürülen çalışmalar yavaşlatılmıştır. Bir varlık mücadelesine dönüşen koşullara karşın

25 Mustafa Ergün, *II.Meşrutiyet Devrinde Eğitim Hareketleri*, Ankara 1996, s.50.

26 Akyüz, *a.g.y.*, s.271.

27 Mimaride çözülmesi gereken başlıca sorunun cepheler olduğunu vurgulayan I. Ulusal Mimarlık akımı aslında “imaj mimarlığı” olarak da nitelendirilebilir. Bu dönem; yeni teknolojiye ayak uydurmaktan ve çağın gereksinimlerine yanıt vermekten uzak, seçmeci, biçimsel, duygusal ve akademik bir akım olarak kalmıştır. (Ayrıntılı bilgi için bkz. Hasan Fevzi Çüngen, Mehmet Emin Yılmaz ve Fatih M.Tanrıveren, “Ankara’da Birinci Ulusal Mimarlık Dönemi’nden Bir Örnek: Erzurum Oteli”, *Ankara Araştırmaları Dergisi*, 1(1), Ankara 2013, s:131; Doğan Hasol, *20. Yüzyıl Türkiye Mimarlığı*, İstanbul 2017, s.35).

28 *A.g.y.*, s.34.

29 Ergün, *a.g.y.*, s.100.

30 Akyüz, *a.g.y.*, s.286.

31 Ergün, *a.g.y.*, s.54.

32 Tekeli, *a.g.a.*,s.659.

Maarif Vekillliği (1920) kurularak millî eğitim sisteminin ana eksenini belirleyen düzenlemeler gerçekleştirilmiştir<sup>33</sup>.

Cumhuriyet'in ilk yıllarında ülkenin modern Batı uygarlığıyla bütünleşmesine giden yolun ancak batılı bir eğitim sistemi ile açılacağı düşünülmüş<sup>34</sup>; ulusal kültüre ve çağdaş uygarlığa uyum sağlayan bir eğitim sisteminin oluşturulması için<sup>35</sup> Anadolu'nun her köşesindeki eğitim yapılarının özellikle ilkokulların sayısı artırılmıştır. Batılı ülkelerin eğitim sistemlerinin model alındığı Cumhuriyet'in ilk yıllarında; eğitimin mevcut yapılanmasındaki sorunları belirlemek ve yeni bir eğitim sistemi oluşturmak amacıyla yabancı uzmanlar ülkeye davet ederek (1924), bu uzmanların hazırladıkları raporlar doğrultusunda düzenlemeler gerçekleştirilmiştir. Tevhid-i Tedrisat Kanunu'nun (1924) çıkarılması, medreselerin kapatılması, okulların Maarif Vekaleti'ne devredilmesi (1926), Latin harflerinin kabul edilmesi (1928), ülke çapında okuma yazma seferberliğinin başlatılması ve Millet Mekteplerinin açılması (1929)<sup>36</sup> bu yıllarda gerçekleştirilen ilk uygulamalardır. Tevhid-i Tedrisat Kanunu'nun çıkarılması Cumhuriyet dönemi eğitim reformlarının temelini oluşturması bakımından ayrı bir öneme sahiptir. Bu kanun ile eğitim kurumları arasında gözlenen dağınık, düzensiz gelişimin önüne geçilmeye çalışılmış, Batıyı referans alan eğitim kurumları<sup>37</sup> ile medreselerin bir arada faaliyet gösterdiği eğitim sistemi ortadan kaldırılarak fizik, kimya, matematik gibi pozitif ilimleri içeren yeni bir müfredat oluşturulmuştur<sup>38</sup>.

Diğer taraftan her türlü eğitim yapısı Cumhuriyet ideallerinin simgesi haline gelmiş, bu binaların inşa edilmesi ulusun kendisini inşa etmesiyle eşleştirilmiştir<sup>39</sup>. Bu nedenle dönemin düşünsel ortamı ve eğitim politikalarının yanı sıra eğitim yapılarının mimari özellikleri de tanımlamış; kent içerisindeki konumları özenle belirlenmiştir<sup>40</sup>. Başlangıçta Osmanlı'dan kalan plan şemaları uygulanırken; sonraki yıllarda bu planların yeni eğitim sisteminin mekansal ihtiyaçlarını (laboratuvar, tiyatro vb.) karşılayamaması üzerine dönemin mimari üslubunu belirleyen I. Ulusal Mimarlık Akımının etkisinde yeni planlar hazırlanmış, çoğunluğuna 'Gazi okulları' (1931) adı verilen yeni okullar inşa edilmiştir. Bu süreçte eğitim de mimaride olduğu gibi ulusal kültüre uygunluğu ölçüsünde kabul görmüş, eğitim yapıları devletin belirlediği bir ulusal kimlik kazandırma isteğiyle varlık bulmuşlar<sup>41</sup>, dönemin genel eğilimine uygun

33 Akyüz, a.g.y., s.320.

34 Bernard Lewis, *Modern Türkiye'nin Doğuşu*, 4. Baskı, (Çeviren Metin Kıratlı), Ankara 1991, s.374.

35 Alpagut, a.g.t., s.28.

36 Necdet Sakaoğlu, *Osmanlı'dan Günümüze Eğitim Tarihi*, Bilgi Üniversitesi Yayınları, İstanbul 2003, s.163-180.

37 Şerif Mardin, *Türk Modernleşmesi*, İstanbul 1991, s.230.

38 Ortaylı, a.g.y., s.214.

39 Sibel Bozdoğan, *Modernizm ve Ulusun İnşası, Erken Cumhuriyet Türkiye'sinde Mimari Kültür*, İstanbul 2008, s.104.

40 Alpagut, a.g.t., s.20.

41 Ali Cengizkan, *Modernin Saati*, Mimarlar Derneği-Boyut Yayınları, İstanbul 2002, s.62.



olarak diğer kamu yapılarıyla benzer estetik kaygılarla inşa edilmişlerdir<sup>42</sup>. Neredeyse her kent ve taşra kasabasında prototip bir proje olarak bu planların uygulanmasının<sup>43</sup> ardından Maarif Teşkilat Kanunu çıkarılmış; Maarif Vekâleti'nin gönderdiği yeni planlar dışındaki eğitim yapılarının inşası yasaklanmıştır. Maarif Müdürlükleri ise sorumluluk alanlarındaki yerleşmelerin nüfuslarını ve ihtiyaçlarını göz önünde bulundurarak uygun tip projeyi seçme ve seçtikleri projelerin inşasını gerçekleştirme görevini üstlenmişlerdir<sup>44</sup>. Bu nedenle eğitim yapıları vaziyet planlarından, duvar, çatı, döşeme gibi mimari öğelerine kadar ayrıntılı olarak detaylandırılmıştır. Özellikle kent içerisindeki konumları<sup>45</sup>, kurguları ve modern eğitim sisteminin gerekliliklerine uygun modern tasarım ilkeleri ile Cumhuriyet'in ilk yıllarında kentlerde yer almaya başlayan prestijli yapılar arasında yer almış; bir anlamda kent yaşamındaki modernleşme deneyiminin nesnelere olmuşlardır<sup>46</sup>. Dolayısıyla ulusal eğitim politikasının modern ilkeler çerçevesinde yeniden örgütlenmesinin ancak bu yeni okulların inşasıyla gerçekleştiğini söylemek mümkündür.

Anadolu'nun ve taşra kentlerinin sermaye birikimi açısından var olan yetersizliği dünya genelinde yaşanan ekonomik bunalımın etkileri nedeniyle daha da derinleşmiş, devletçi politikalara yönelim (1932) kaçınılmaz bir gereklilik, daha da önemlisi bir çözüm yolu olarak kabul edilmiştir<sup>47</sup>. Böylece kamu sektörü neredeyse tüm inşa faaliyetlerinden sorumlu olarak dönemin mimarlık pratiğini doğrudan etkilemiş; devlet, eğitim yapılarının inşası da dahil olmak üzere, yapı çevreyi biçimlendirmede belirleyici olmuştur<sup>48</sup>. Bu kapsamda Maarif Vekâleti'nin eğitim yapılarının inşasındaki etkinliği, her türlü kamu yapısının inşasının 'Nafia Vekâletinin Teşkilatı ve Vazifelerine (1934) İlişkin Kanun' kapsamında Bayındırlık Bakanlığı denetimine alınmasının ardından değişmiştir<sup>49</sup>. Maarif Vekâleti gibi kendi bünyesinde bir mimari ofis barındıran kurumlara kendi yapılarını tasarlama ve inşa etme yetkisi verilirken, Bayındırlık Bakanlığı onayının alınması zorunlu tutulmuştur. Dolayısıyla Maarif Vekâleti, eğitim yapılarının tasarım ve inşasındaki etkinliğini sürdürürken yüksek dereceli eğitim yapılarının tasarlaması ve inşası Bayındırlık Bakanlığı'nın

42 Leyla Alpagut, Bir Kültür İnsanı, Modernist Bir Mimar: Ernst Arnold Egli, *Atatürk'ün Mimarının Anıları Genç Türkiye İnşa Edilirken* (Çeviren Güven Göktan Uçer), Türkiye İş Bankası Yayınları, İstanbul 2017, s.329.

43 Bozdoğan, *a.g.y.*, ss.104-105

44 Nurşen Kul, "Erken Cumhuriyet Dönemi İlkokul Binaları", *Mimarlık Dergisi*, Sayı 360, Ankara 2011, s.66.

45 İnşa edilecek okulların yer seçimi konusunda oldukça titiz davranılmış; şehirde inşa edilecek okullar özellikle şehir merkezinde ve ana caddeler üzerinde; köy okulları ise köy merkezinde veya köy meydanlarına yakın bir alanda konumlandırılmıştır (Ayrıntılı bilgi için bkz. Bozdoğan, *a.g.y.*, s.54).

46 Bozdoğan, *a.g.y.*, s.54

47 *A.g.y.*, s.47.

48 Afife Batur, "Modern Olmak; Bir Cumhuriyet Mimarlığı Arayışı", *Modern Türk Mimarlığı* (Editör Renata Holod, Ahmet Evin, Süha Özkan), Yalçın Matbaacılık, Ankara 2007, s.72.

49 Asım Mutlu, *Anılarda Mimarlık*, YEM Yayın, İstanbul 1995, s.51.

sorumluluk alanına girmiştir<sup>50</sup>. Diğer taraftan Maarif Vekaleti'nin belli bir tipolojiye göre inşa ettiği bu yapılar, tüm kamu yapıları gibi söz konusu yıllarda yeni yeni gelişen mimarlık mesleği ve modernist uygulamalara yönelen Türk mimarlarının önemli ve ilginç tartışmalarına sahne olmuştur.

Mimaride de yeni arayışlara neden olan tüm bu gelişmeler II. Ulusal Mimarlık Akımı (1935-1950) olarak tanımlanan ve geleneksel-sivil mimari örneklerin uzantısında şekillenen mimari bir anlayış ortaya çıkarmıştır. Özellikle yurtdışında çağdaş eğitim alma olanağına kavuşmuş genç mimarlar; geleneksel Türk mimarlığından yola çıkarak süslemeden çok yapısal öğelere yönelen, çağdaş gelişmelere açık yeni bir mimari üslup yaratmaya çalışmışlardır<sup>51</sup>. Ulusalcı düşüncelerin daha da öne çıktığı bu ortamda inşa edilen yapılar da aynı atmosferi yansıtmaktadır, bu anlamda mimaride oluşan ulusalcı yaklaşımların II. Ulusal Mimarlık Akımı'nu daha da güçlendirdiğini söylemek mümkündür<sup>52</sup>.

1950'li yıllar ise hem kamu yapılarının inşası ve kent mekanının şekillenmesi, hem de eğitim tarihinin yazımı açısından dönüm noktasıdır. Bu dönemde İmam Hatip Okulları yeniden kurulmaya başlanmış (1951), deneme ve fen liseleri gibi ayrıcalıklı eğitim kurumları açılmış (1957), kısaca eğitimde çeşitlilik sağlayan uygulamalar gerçekleştirilmiştir. Bu yıllarda batı dünyasında yaygınlaşan modern mimarlığın etkisinde gelişim gösteren, rasyonalizmin ilkelerini benimseyen, teknolojik, ekonomik, sosyal gelişmelere odaklı uluslararası mimari üslup, bakanlıkça hazırlanan eğitim yapılarının mimari tipolojisinde belirleyici olmuştur. Bu yapılar çok katlı olmalarına karşın sahip oldukları sade plan ve cephe düzeniyle ülkenin her köşesinde hızlıca ve kolay bir şekilde inşa edilebilmiş, ancak çevresel ve yerel verileri göz ardı etmeleri gibi nedenlerle mimari tartışmaların odağına yerleştirilmişlerdir. Öte yandan aynı yıllarda herhangi bir planlamaya dayandırılmayan imar hareketlerinin başlatılması ve hesapsız, plansız, projersiz, zaman zaman mimari mirası hiçe sayan kararların alınması (1950-60) ekonomik kriz ortamını tetiklemiştir<sup>53</sup>. 1960'lı yıllara gelindiğinde sınırlı da olsa devletin eğitim harcamalarında düşüşün gözlemlendiği görülmektedir<sup>54</sup>. 1961'de yürürlüğe konulan 'İlköğretim Yasası' ile ilköğretimlerin karşılaştıkları çeşitli sorunların çözümlenmesi amaçlanırken hazırlanan yeni program önce pilot illerde ardından tüm ülke genelinde uygulanmış, öğretmenlerin de bir yükseköğretim programıyla yetiştirilmesi gerekliliği karara bağlanmıştır<sup>55</sup>. Mesleki ve teknik eğitimin devlet tarafından

50 Kul, *a.g.m.*, s.67.

51 Ayla Ödekan, "Mimarlık ve Sanat" Tarihi, *Çağdaş Türkiye Tarihi 1908-1980*, (Ed.Sina Aksin), Cem Yayınevi, İstanbul 2008, s.551.

52 Üstün Alsaç, "İkinci Ulusal Mimarlık Dönemi", *Modern Türk Mimarlığı* (Editör Renata Holod, Ahmet Evin, Süha Özkan), Yalçın Matbaacılık, Ankara 2007, s.100.

53 Hasol, *a.g.y.*, s.137.

54 İbrahim Arısoy, "Zuhal Ergen ve İlter Ünükaplan, Sosyal Harcamalar ve İktisadi Büyüme İlişkisi: Türkiye Ekonomisinde 1960-2005 Dönemine Yönelik Bir Dinamik Analiz", *Maliye Dergisi*, Sayı 158, Ankara: 2010, ss.398-421.

55 Güzver Yıldırım, "Öğretmen Eğitimi Üzerine Düşünceler", *Boğaziçi Üniversitesi Eğitim Dergisi*, 27/2, 2010, ss.4.

göreceli desteklendiği bu yıllarda, ortaokul seviyesindeki mesleki ve teknik okullar kapatılarak (1963), klasik liseler ile mesleki ve teknik liselere hazırlık kademesi olarak yeniden düzenlenmiştir<sup>56</sup>. Bu gelişmelerin devamında çıkarılan 'Özel Öğretim Kurumları Kanunu' (1965) ile özel okulların tamamını kapsayan yeni düzenlemelere gidilmiş<sup>57</sup>, özellikle yabancı ve azınlık okullarının devletten gözetim ve denetimine girmesi yönünde önlemler alınmıştır<sup>58</sup>. Bu yıllarda ortaöğretim düzeyinde özel kolejlerin açılması bir taraftan eğitimde çeşitlenmeyi sağlarken diğer taraftan da yüksekokullar<sup>59</sup> ve liselerdeki ayrıcalıklı eğitim derecelenmesini ortaokul düzeyine indirmiştir. 1970'li yıllar ise ortaöğretim kademesindeki çeşitlenme ve yükseköğretim talebindeki artış ile doğru orantılı olarak; hem eğitim yapılarının sayısındaki hızlı artışa hem de önceki dönemlere oranla daha karmaşık bir yapılanmaya sahne olmuştur. Bu yıllarda amaç ve tanımları deforme olan ortaöğretim, yüksekokul ve üniversiteye girişin aracı olarak değerlendirilmeye başlanmış<sup>60</sup>, sayılarındaki hızlı artış beraberinde mekânsal ve mimari sorunları getirmiştir. Dolayısıyla Cumhuriyet'in ilk yıllarında hem toplumsal hem de fiziksel ve mekânsal olarak modern bir toplum inşasının araçları olarak kabul edilen eğitim yapılarının yerini hızla üretilen, kolay tüketilen yapılar almıştır.

### **Osmanlı'dan Cumhuriyet'e Giresun'da Eğitim Tarihi ve Eğitim Yapıları**

Giresun Anadolu'daki diğer liman kentleri gibi gelişimini sahip olduğu limanın sunduğu ticari olanaklar sayesinde sürdürübilmiş bir kıyı kentidir. Osmanlı döneminde deniz ulaşımına elverişli bir konumda yer alması dışı açılmasına olanak sağlamış, bu durum kentte belli bir zümre için Batılı bir yaşam kültürü yaratmıştır.<sup>61</sup> Cumhuriyet döneminde ise var olan iskelenin yerine limanın inşa edilmesi (1959), kentte endüstri yapılarının yer almaya başlamasını ve böylece ticari hacminin artmasını ve kentin ekonomik yapısının güçlenmesini sağlamıştır. Dolayısıyla liman, farklı kapasiteler ve içerikle olsa da Osmanlı'dan Cumhuriyet'e kentin gelişiminde tetikleyici bir rol üstlenmiştir. Sahip olduğu bu potansiyel kenti bulunduğu bölge içerisinde cazip konuma getirirken Osmanlı'nın son çeyreğinde özellikle iç bölgelerden göç almasına neden olmuş, kentin homojen nüfus dağılımı ve bu dağılım paralelinde ekonomik yapısı

56 Rifat Önsoy, "Cumhuriyetten Bugüne İlk ve Ortaöğretimimiz ve Bazı Meseleleri", *Hacettepe Üniversitesi Dergisi*, 6, Ankara 1991, s.8.

57 Selçuk Uygun, "Türkiye'de Düünden Bugüne Özel Okullara Bir Bakış (Gelişim ve Etkileri)", *Ankara Üniversitesi Eğitim Bilimleri Fakültesi Dergisi*, 36 / 1, Ankara 2003, ss.107-120.

58 İlber Ortaylı, "Osmanlı İmparatorluğu'nda Amerikan Okulları Üzerine Bazı Gözlemler", *Amme İdaresi Dergisi*, Cilt XIV, Sayı 3, İstanbul 1981, s.87-96.

59 Orhan Dikmen, *Özel Yüksek Okullar Meselesi*, İstanbul 1971, s.9.

60 Murat Katoğlu, "Cumhuriyet Türkiye'sinde Eğitim, Kültür, Sanat", *Çağdaş Türkiye Tarihi 1908-1980*, Cilt 4, (Editör Sina Akşin), İstanbul 2008, s.493.

61 İlber Ortaylı, "19.yy. Trabzon Vilayeti ve Giresun Üzerine Gözlemler", *Osmanlı'da Değişim ve Anayasal Rejim Sorunu*, 2.Baskı, (Editör Ali Berktaş), İstanbul 2008, s.157.

değişerek Batı kökenli eğilimler kentte etkili olmaya başlamıştır. Giresun küçük ölçekli bir Anadolu kenti olmasına rağmen Osmanlı modernleşmesinin yereldeki izlerinin gözlenebildiği, Cumhuriyet'in ihtiyaç duyduğu yeni işlevlere yönelik kamu yapılarının inşa edildiği; bu süreçte geleneksel kent dokusuna eklenen yapıların kentsel gelişime etkilerinin izlenebildiği köklü tarihe sahip bir kenttir. Dolayısıyla Osmanlı'dan Cumhuriyet'e kentin eğitim tarihi ve eğitim yapıları araştırıldığında; sahip olduğu ölçeğe karşın, yüksek nüfuslu bölgelerinde inşa edilmiş çok derslikli merkez okullarından, düşük nüfuslu yerleşim yerlerinde inşa edilmiş tek derslikli köy okullarına kadar, farklı ölçek ve nitelikte çok çeşitli eğitim birimini barındırdığı anlaşılmaktadır (Şekil 1).

Şekil 1. Kentin doğu ve batı bölgelerinden genel görünümü/1931 (Işık ve Dervişoğlu 2011:15,51)



### Osmanlı Modernleşmesi Ekseninde Kentin Eğitim Tarihi ve Eğitim Yapıları

Tanzimat'ın ilanına kadar kentteki eğitim faaliyetleri, zaviyelerin bulunduğu bölgelerde veya cuma camileri ile bağlantısı olan muallimhaneler, sıbyan mektepleri ve medreselerde<sup>62</sup> sürdürülmüştür. Diğer taraftan kent merkezinde, Tanzimat öncesi dönemde kurulan medreselerin bir kısmının varlığını 20.yy'a kadar koruduğu bilinmekte, hemen her yerleşim biriminde dönemin eğitim kurumlarının başında yer alan en az bir sıbyan mektebinin izine rastlamak mümkündür<sup>63</sup>. Bu mektepler Osmanlı'nın yükselme döneminde oldukça donanımlı bir eğitim programı sürdürmesine rağmen zamanla Osmanlı'nın toplumsal ve ekonomik yapısında ortaya çıkan sorunlar nedeniyle bozulmaya; ders içerikleri, kapsamı ve öğretim seviyesi açısından etkinliğini kaybetmeye başlamışlardır. 19.yy'a gelindiğinde eğitim faaliyetleri çoğunlukla kent, kaza ve köylerde ya külliye içinde, medrese ve cami köşelerinde ya da ışsız, havasız genellikle tek katlı, tek odalı taş binalarda sürdürülmüştür<sup>64</sup>. Bu

62 Giresun merkezinde kurulan ilk medreseler; Sultan Selim Mahallesi'ndeki Ali Efendizade Mustafa Efendi Medresesi; Ömer Paşa Medresesi; İbrahim Fehmi Efendi Medresesi; Beyazithane Hacı Kaptan Medresesi; Hacı Miktat Mahallesi Medresesi, Giresun Kalesindeki medrese ve Voyvodazade Mehmet Efendi Medresesidir (Ayrıntılı bilgi için bkz. Ali Yılmaz, *Geçmişten Günümüze Giresun'da Eğitim Öğretim*, Geçmişten Günümüze Giresun, İstanbul 2015, s.372).

63 A.g.k., s.372.

64 Oktay Karaman, "XIX. Yüzyılın İkinci Yarısı ile XX. Yüzyılın Başlarında Giresun Kazasında Eğitim", *Giresun ve Doğu Karadeniz Sosyal Bilimler Sempozyumu*, Cilt 1, Giresun 2008, s.505. Ayrıntılı bilgi için bkz. Bayram Kodaman, *Abdülhamid Devri Eğitim Sistemi*, Ankara 1991, s.57.

anlamda Tanzimat öncesinde kentte, ikisi Şebinkarahisar'da diğeri Görele'de olmak üzere üç sıbyan mektebinin bulunduğu, bu mekteplerin sayısının ise 19.yy.'ın ikinci yarısına gelindiğinde 42'ye ulaştığı bilinmektedir<sup>65</sup>. Tanzimat ile başlayan ve Islahat Fermanı ile devam eden eğitim alanındaki reformlar, Anadolu'nun bazı kentleri gibi, 1866'da Trabzon vilayetine bağlanan Giresun sancağını da etkilemiştir. Ortaöğretim düzeyinde bir eğitim kurumu olarak ilk rüştiye mektebi'nin kentte kurulması yönündeki çalışmalara da bu yıllarda başlanmış (1867), rüştiyenin eğitim faaaliyetine başlayabilmesi ancak 1870'li yıllar da gerçekleşebilmiştir<sup>66</sup>.

Bu yıllarda kentteki ilk belediye teşkilatının kurulması (1869) ve kentin dış ülkelerle kurduğu yoğun ticari ilişkiler sonucu konsoloslukların açılması (1871), kentin demografik yapısını etkileyerek imar faaliyetlerini artırmıştır. Özellikle kentteki gayrimüslim sayısının artması<sup>67</sup> kent merkezindeki homojen nüfus dağılımını değiştirmiş, kent mekanının biçimlenmesinde etkili olmuştur. Bu yıllarda Islahat Fermanı'nın (1856) sağladığı hakların ardından Maarif Nizamnamesi (1869) ve I. Meşrutiyet'in (1876) getirdiği merkezi düzenlemeler ile gayrimüslimler kentte yeni okullar açabilmişlerdir<sup>68</sup>. Bu nedenle 1880'li yıllarda kentte bulunan 12 eğitim yapısından 7'si; biri rüştiye, diğer altısı mahalle okulu olmak üzere Türklere, 3'ü Rumlara, 2'si ise Ermenilere aittir. Türk okullarının giderleri devlet tarafından karşılanırken gayrimüslim okullarının giderleri kendi cemaatleri tarafından karşılanmaktadır.<sup>69</sup> Bu yıllarda Giresun-Şebinkarahisar yolunun açılması (1883) kentin ard alanları ile ilişkisini arttırırken kentin bulunduğu bölgedeki ayrıcalıklı konumunu pekiştirmiştir<sup>70</sup>. Aynı zamanlarda kentte Kaptan Yorgi Paşa'nın Rum bir belediye başkanı olarak görev yapmaya başlaması (1885) ve Osmanlı'nın son çeyreğinde merkezde sürdürülen modernleşme reformları, periferdeki bir kent olarak Giresun'un fiziksel mekanının inşasında etkili olmuştur. Merkezde batılı eğitim düzenini temsil eden okullar eğitim sistemine eklenirken ülke genelinde iptidailer kurulmaya başlanmış (1862), bu gelişmelerin uzantısında kentin Soğuksu Mahallesi'ndeki ilk iptidai mekteb açılmıştır<sup>71</sup>. Ancak her nahiyede bir ibtidai mektebin açılmasının zorunlu tutulmasıyla (1894), öncelikle kent merkezinde ardından

65 Anonim, *Cumhuriyet'ten Önce ve Cumhuriyet Döneminde Giresun İli Eğitim Belgesi*, Giresun 1998, s.22.

66 Karaman, *a.g.t.*, s.68.

67 Gümüşhané'de madencilik ile uğraşan Rumların Osmanlı'nın son dönemlerinde Giresun ard alanına yerleşmeleriyle kent merkezindeki Müslüman-gayrimüslim dağılımı eşite yakın bir denklik göstermiştir. Ayrıntılı bilgi için bkz. Nevin Gültekin, "Batılılaşmanın Uzantısında Kent Bahçeleri; Giresun Memleket/Millet Bahçesi", *1. Ulusal Ankara Üniversitesi Peyzaj Mimarlığı Kongresi, Yerel Peyzajlar ve Koruma Sorunları*, Ankara 2015, s.11.

68 Oktay Karaman, *Giresun Kazası (1850-1900)*, Doktora Tezi, Erzurum: Atatürk Üniversitesi Sosyal Bilimler Enstitüsü, 1999, s.71.

69 Oktay Karaman, "Seyahatnamelere Göre Giresun", *Giresun Tarihi Sempozyumu (1996)*, *Bildiriler Kitabı*, İstanbul 1997, s.169. Ayrıntılı bilgi için Bkz. Vital Cuinet, *La Turquie d'Asie*, I, Paris, 1982, ss. 65-66.

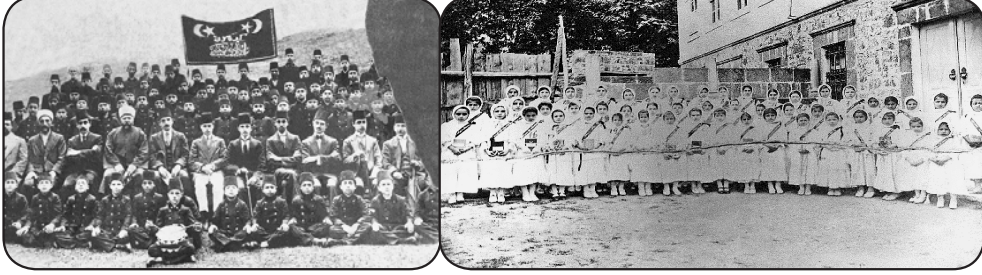
70 Bu güzergah Anadolu'nun iç kesimindeki Sivas ve Şebinkarahisar gibi yerleşmelerin denizle bağlantısını sağlamıştır.

71 Yılmaz, *a.g.m.*, s.375.



Giresun genelinde iptidai mekteplerin sayısı artmıştır (Şekil 2). Bu gelişmelere paralel eğitim yapısı olarak kullanılmak üzere Sarıalemardoğlu Ahmet Efendi tarafından bir yapının inşası başlatılmış (1903)<sup>72</sup> ancak birbirini izleyen savaşlar nedeniyle yapının Osmanlı döneminde tamamlanması mümkün olmamıştır.

Şekil 2. Kentteki İptidai Mektebi ve Kız Mektebi öğrencileri/1915 (Işık ve Dervişoğlu 2011:291,256)



Diğer taraftan kentteki Rum-Ortodoks Cemaati'nin hem gelir düzeylerinin yükselmesi hem de uygulamaya konulan düzenlemelerle çeşitli haklara sahip olmaları; Giresun Rum Erkek Okulu'nun (1906)<sup>73</sup>, ardında da kent genelindeki sayıları 23'e ulaşan (1903) gayrimüslim okullarının açılmasıyla sonuçlanmıştır<sup>74</sup>. Bu yıllarda kentteki gayrimüslim okullarının sayısının, kentteki diğer eğitim yapılarının sayısına ve kentin nüfusuna oranla hiç de azımsanmayacak rakamlara ulaştığı söylenebilir. Anadolu'nun önemli kentlerinde kurulan ve yabancı kökenli okullar arasında yer alan iki kurumun da aynı yıllarda Giresun'da okul açmaya çabaladıkları bilinmektedir; birincisi Kapusen rahiplerine ait kilise ve beraberinde manastır, ikincisi plan-arazi konumlanması çizilerek tamamlanmış, St.Joseph de l'Apparation rahiplerinin gerçekleştirdiği mektep açma girişimleridir. Gerek izinlerin alınması için sürdürülen yazışmaların uzun sürmesi gerekse I. Dünya savaşının başlaması nedeniyle manastır ve mektebin inşası gerçekleşmemiş ancak Kapusen Kilisesi olarak bilinen ibadet yapısı inşa edilebilmiştir (1911)<sup>75</sup>. Bu dönemde kentte inşa edilen bir diğer gayrimüslim eğitim yapısı, kentteki gayrimüslim cemaatlerinin imkanlarıyla varlık bulan Çınarlar Mahallesi'ndeki Rum Erkek Okulu'nun yakınında konumlandırılan Rum Kız Okulu'dur (1911)<sup>76</sup>. Diğer taraftan Giresun'un devlet bütçesinden ilk kez yardım alması (1910)<sup>77</sup> ve rihtim inşaatının başlatılması (1912), Osmanlı'nın son çeyreğinde kentin merkezle kurduğu ilişkiyi göstermesi açısından önemlidir.

72 Burçin Yaşar, *Giresun Rum Okulu Restorasyon Projesi*, İ.T.Ü. Fen Bilimleri Enst., Yüksek Lisans Tezi, İstanbul 2011, s.62.

73 İnşaatı maddi sorunlar nedeniyle bir süre durdurulmuş, ancak 1922'de Rum Erkek Okulu olarak faaliyete geçmiş, mübadele sonrasında ise Jandarma Genel Mektebi olarak kullanılmak üzere hazineye devredilmiştir. Ayrıntılı bilgi için Bkz. Yaşar, *a.g.t.*, s.14.

74 Karaman, *a.g.t.*, s.71.

75 İdris Bostan, "Giresun'da Bulunan Yabancı Okul ve Dini Müesseseler", *Giresun Tarihi Sempozyumu Bildirileri*, Giresun Belediyesi Kültür Yayınları, İstanbul 1997, s.408.

76 Yaşar, *a.g.t.*, s.60.

77 Giresun halkevi tarafından çıkarılan 1923 isimli kitaptaki bilgidir. Ayrıntılı bilgi için bkz. Anonim 1998, *a.g.y.*, s.25.



Bu gelişmelerin uzantısında kentteki rüştiye mektebinin, Bekir Paşa Caddesi'nde bulunan Yeşil Giresun Matbaası'nın karşısındaki ahşap bir binada eğitime başlaması, sonrasında idadi mektebine (1913) dönüştürülmesi önemlidir<sup>78</sup>. Bu yıllarda Tedrisat-ı İptidaiye Kanunu (1913) ile hukuki çerçevesi oluşturulan, işleyiş biçimini kanuna dayalı olarak belirleyen (1915) ve merkez dışındaki kentlerin bazılarında açılan mekteplerin bir örneği de Giresun'da bulunmaktadır<sup>79</sup>. Özel statüye sahip bu okulun varlığı ve Cumhuriyet'in ilanı sonrasında da etkinliğini sürdürmesi, kentin eğitim tarihi açısından önemli sayılabilecek bir diğer bilgidir. 1916 yılına gelindiğinde, Kumyalı Camisi'nin yanındaki binaya taşınan idadi mektep, Trabzon'un Rus işgali altında kalmasıyla dağılır ve mahalli imkanlarla ortaokul düzeyinde varlığını sürdürmeye devam eder<sup>80</sup>. Ulusal ölçekte rüştiyelerin yeniden yapılandırılması sürecinde Giresun'da idadiye çevrilmiş; birisi kent merkezinde diğeri Şebinkarahisar'da<sup>81</sup> olmak üzere iki idadi bulunmaktadır. Ancak merkez ya da periferideki kentlerin bir bölümünde idadiler, sultanilere dönüştürülürken Giresun'da bu yapılanma gerçekleştirilmemiştir<sup>82</sup>. Arşiv kayıtlarına göre aynı yıllarda kentte bir Darülmualim mektebinin kurulduğu (1913)<sup>83</sup>, ancak öğrenci alımına 1916'da başlayabildiği<sup>84</sup> ve ilk yıllarında kendi binası bulunmaması nedeniyle Kız Mektebi'nin içindeki bir sınıfta eğitim faaliyetlerini sürdürdüğü bilinmektedir. Bu okulların eklenmesiyle 1917 yılında kentteki iptidailerin sayısı, 4'ü kent merkezinde olmak üzere, 17'ye ulaşmıştır<sup>85</sup>.

Osmanlı'nın son yıllarında ülkenin içinde bulunduğu güç koşullar ve Giresun'un kaza konumunda olması devletten yeterli maddi desteği alamamasına neden olmuş, kentin ticari faaliyetlerindeki hareketliliğe karşın yeni eğitim yapılarının açılmasında ve inşasında sorunlar yaşanmıştır. Nitekim Vilayet Meclisi tarafından Kumyalı ve Hacıhüseyin Mahallelerinde açılmasına karar verilen (1922) iki sıbyan mektebinin de bu gerekçelerle faaliyete geçirilemediği bilinmektedir<sup>86</sup>. Ayrıca kentteki gayrimüslim nüfusun savaş gerekçesiyle güvenli

78 Mustafa Cin, "Cumhuriyetin İlk Yıllarında Giresun'da Eğitim Öğretim Faaliyetleri", *Cumhuriyet'in İlk Yıllarında Giresun*, Giresun 2003, ss.165-173.

79 Ahmet Gürsoy, "Cumhuriyet'in İlk On Yılında Giresun'da Eğitim ve Kültürel Değişim", *Giresun Kültür Sempozyumu*, İstanbul 1998, s.290. Ayrıntılı bilgi için bkz. *Giresun Işık Gazetesi*, nr.148, 19 Mart 1925, s.1.

80 Anonim 1998, a.g.k., s.27.

81 Giresun'un bir süre bağlı olduğu bir sancak olan Şebinkarahisar Cumhuriyet'in ilanıyla il statüsünü korumuş ancak 1933'te coğrafi konumu ve ulaşılabilirliğinin de etkisiyle Giresun'un ilçesi haline getirilmiştir. Ayrıntılı bilgi için bkz. Nazım Kuruca, "Yeşil Giresun Gazetesine Göre Şebinkarahisar Vilayetinin İktisadi Durumu", *Cumhuriyet'in İlk Yıllarında Giresun*, Ankara 2003, ss.360-361.

82 Yılmaz, a.g.m., s.377.

83 Karaman, a.g.m., s.509. 2008

84 II.Aldülhamit zamanında ülke genelinde öğretmen okulları açılmaya başlanırken Giresun öğretmen okulu ancak 1916'da Trabzon öğretmen okulunun eşya öğretmen ve öğrencisiyle birlikte Giresun'a gelmesiyle açılmıştır. Ayrıntılı bilgi için Bkz. Anonim 1998, a.g.y., s.29.

85 Karaman, 2008, a.g.m., s.507.

86 *Işık Gazetesi*, nr .108. (29 Teşrin-i evvel 1340/29 Ekim 1924)

bölgelere sevk edilmesi hem kentin nüfus dağılımını hem de gayrimüslim okullarının kullanım amacını değiştirmiştir. Bu yapılardan biri Jandarma Okulu (1922) olarak kullanılmaya başlanan Rum Erkek Okulu'dur<sup>87</sup>. Kısacası; merkezi eğitim reformlarının uzantısında periferide varlık bulan eğitim kurumlarının çoğu, uzun süren savaşlar sonucunda iktisadi yapısının bozulması ve iç dengelerin değişmesi nedeniyle zarar görmüş, etkinliğini sürdürmeyerek ya kapatılmış ya da Cumhuriyet'e devredilmiştir. Bu anlamda Cumhuriyet'in ilanı ve Tevhid-i Tedrisat Kanunu'nun çıkarılmasına kadar geçen zaman aralığında kentteki eğitim kurumlarının sayısında önemli oranda azalma olmuştur.

### Cumhuriyet Modernleşmesi Ekseninde Kentin Eğitim Tarihi ve Eğitim Yapıları

Cumhuriyet'in ilanı ile statüsü değişen ve il olan Giresun'da, Osmanlı'dan Cumhuriyet'e aktarılmış eğitim kurumu sayısı, niteliği ve mekansal özellikleri kentin ihtiyacını karşılamaktan uzaktır. Dolayısıyla bu geçiş sürecinde Anadolu kentlerinin neredeyse tamamında olduğu gibi Giresun'da da fiziki mekanın yetersizliği eğitim sisteminin başlıca sorunları arasında yer almış, bina yetersizliğinin çözümlenmesi amacıyla Türk-Rum Mübadelesi (1923) sonucunda göç eden Rumlardan kalan yapılar (emval-i metruke)<sup>88</sup> kullanılmaya başlanmıştır. Dönemin Işık Gazetesi kamu yapılarındaki mekansal yetersizliklere sıklıkla değinmiş; özellikle eğitim kurumlarının bina ihtiyacının gayrimüslimlerden kalma konutların işlev değiştirmesiyle karşılandığı bilgisine yer vermiştir<sup>89</sup>. Kentin Çınarlar Mevkii'ndeki bir Rum evinin Necatibey İlkokulu (1929), Kaptan Yorgi'nin<sup>90</sup> konağının Kız mektebi olarak kullanıldığı ve daha pek çok emval-i metruke binasının<sup>91</sup> işlev değiştirerek eğitim yapısına dönüştürüldüğü bilinmektedir. Cumhuriyet'in kuruluşuyla ilköğretim derecesinde açılan (1923) ve zamanla ortaöğretim derecesinde faaliyetlerini sürdürmeye başlayan (1924) Halide Hatun Kız Mektebi<sup>92</sup>, ilk mektep (1924) ve Nilüfer Hatun Kız Mektebi (1924) de bu yapılar arasındadır.

Bu süreçte eğitim kurumlarının sayısı ile birlikte kentteki öğretmen sayısı da artmaya başlamış, kentte Muallimler Birliği'nin bir şubesi (1923)

87 Yaşar, a.g.t., s.14.

88 Ayrıntılı bilgi için bkz. Mesut Çapa, "Yunanistan'dan Gelen Göçmenlerin İskanı", *Ankara Üniversitesi Türk İnkılap Tarihi Enstitüsü Atatürk Yolu Dergisi*, Cilt 2, Sayı 5, s. 52.

89 *Işık Gazetesi*, nr. 92 (25 Ağustos 1340/1924).

90 Kaptan Yorgi 1884-1904 aralığında Giresun'da 20 sene belediye başkanlığı yapmıştır. Ayrıntılı bilgi için Bkz. Sezai Balcı, *Giresun Rumları ve Gayrimüslim Bir Belediye Başkanı*, Libra Yayınları, İstanbul 2012, ss.31-113.

91 *Işık Gazetesi*, nr. 85. (28 Temmuz 1340/1924). Hacıhüseyin Mahallesindeki Pisanoglu konağının da inas mektebi olarak kullanılmaktadır. Ancak yapıyla ilgili yeterli bilgiye ulaşılamamıştır. Ayrıntılı bilgi için Bkz. Sadık Sarısan, "Giresun Basınına göre Cumhuriyetin İlk Yıllarında Giresun'da Sosyal, Kültürel ve Ekonomik Hayat", *Giresun Kültür Sempozyumu*, Giresun 1998, s. 78.

92 *Işık Gazetesi*, nr.104. (6 Teşrin-i evvel 1340/ 6 Ekim 1924).

kurulmuştur<sup>93</sup>. Aynı yıllarda Osmanlı döneminde Avrupa ile geliştirdiği fındık ticaretini devam ettirerek gelir seviyesini yükseltmeye başlayan Giresun periferide konumlanmış bir kent olarak merkezde alınan kararlardan dolayı olarak etkilenmiş, dolayısıyla Tevhit-i Tedrisat Kanunu'nun çıkarılmasının (1924) etkisiyle kentteki eğitim kurumlarının sayısı artmaya ve yeni binalar inşa edilmeye başlanmıştır. Kentte öncelikle ilköğretim kademesinde gözlenen iyileştirme çabalarını ortaöğretim ve mesleki öğretim kurumlarının açılışı takip etmiştir. Nitekim dönemin koşulları içerisinde günümüzün anaokulları derecesine karşılık gelen Çiçek Hatun Ana Mektebi'nin (1924) açılışı ve özel okul statüsünde eğitim veren Şenyuva Hususi Mektebi'nin (1924) varlığı kentin eğitim tarihi açısından önemlidir. Kent arşivinde yer alan, Cumhuriyet kutlamaları sırasında Çiçek Hatun Ana Mektebi, Nilüfer Hatun ve Halide Hatun Kız mekteplerinin modern görünümlü, kız ve erkek öğrencilerinin bir arada olduğu fotoğrafları Cumhuriyet ideolojisinin ve yetiştirmek istediği insan modelinin taşradaki yansımaları olarak tanımlamak mümkündür. Bu dönemde Anadolu'nun her köşesinde özellikle kız çocuklarının eğitim hayatına kazandırılması modern bir toplum yaratmanın koşutu olarak görülmüştür (Şekil 3). Bu gelişmeleri sonraki yıllarda kentte açılan Selçuk Hatun Kız Mektebi'nin (1926) eklenmesi<sup>94</sup> takip etmiştir. Ancak Cumhuriyet'in ilk yıllarında kaydedilen bu gelişmelere rağmen kız çocuklarının okullara gönderilmesinde büyük sorunlar yaşanmış, köy mekteplerinden mezun olanların sadece % 4,34'ünü kız öğrenciler oluşturabilmiştir<sup>95</sup>. Öte yandan karma eğitim sistemine geçilmesinin ardından (1928), kentte ilk olarak, daha sonra İsmet Paşa İlkokulu adını alan<sup>96</sup> Nilüfer Hatun Kız Mektebi'nde, ve Selçuk Hatun Kız Mektebi'nde erkek ve kız öğrencilerin bir arada eğitim görmeye başladığı bilinmektedir. Anadolu'nun bütününde karma eğitim uygulamasının yürürlüğe konulmasının ardından ise kentteki tüm okullar karma eğitim sistemine geçirilmiştir. Bu yıllarda Sarıalemdaroğlu Ahmet Efendi tarafından Osmanlı'nın son yıllarında inşasına başlanan okul; İl Özel İdaresi tarafından tamamlanmış ve Osmanağa Numune Mektebinin ve Giresun idadisinin ilkokul bölümü bu yeni binaya taşınmıştır<sup>97</sup>. Okul dönemin yaygın bir uygulaması olarak 'Gazi Paşa İlkokulu' adıyla faaliyete geçmiştir (1928). Kentteki yeni eğitim yapılarının inşa edilmeye devam ettiği bu süreçte kent merkezinde (1932) ve Şebinkarahisar'da (1933) iki ortaokul açılmıştır. Ancak ulusal ölçekte öncelikli olarak ilköğretimin yaygınlaştırılmaya çalışılması, kentte ortaöğretim derecesindeki eğitim yapısı sayısında herhangi bir değişiklik olmamasına neden olmuş, ilkokul sayısı ise seksenlere<sup>98</sup> ulaşmıştır.

93 Sarısamam, *a.g.m.*, s.80.

94 Cumhuriyet'in ilk yıllarında kentte okul sayısı artarken 2880 öğrencili 50 resmi erkek mektebine karşın 357 öğrencili 7 kız mektebi bulunmaktadır. Ayrıntılı bilgi için bkz. Ayhan Yüksel, *Giresun Tarihi Yazıları*, Kitabevi Yayınları, İstanbul 2002, s.141.

95 Anonim 1998, *a.g.k.*, s.37.

96 Anonim 1998, *a.g.k.*, s.37.

97 Yaşar, *a.g.t.*, s.67.

98 Gürsoy, *a.g.m.*, s.290.

Şekil 3. 23 Nisan törenlerinde ve karma eğitimde kız çocukları/1930'lu yıllar  
(Işık ve Dervişoğlu 2011:318,305)



Kentteki Nilüfer Hatun Okulu'nun adı Yeşil Giresun İlköğretim okulu (1934) olarak değiştirilerek<sup>99</sup>, günümüze kadar kentin köklü ilköğretim okullarından birisi olarak varlığını sürdürmüştür<sup>100</sup>. Öte yandan Giresun İnce (1933)<sup>101</sup> ve Akyoma (1935) köylerinde, Cumhuriyet tarihinin ilk köy okulların mimarileri ile benzer niteliklerde<sup>102</sup>, köylülerin kendi beceri, imkan, işçiliği ve elbirliğiyle köy okulları inşa edilmiştir. (Şekil 4). Bütün bu gelişmelere karşın özellikle kent merkezinin dışındaki ilçe ve köylerde inşa edilen eğitim yapıları gerek sayıca gerekse nitelik olarak kentin ihtiyacını karşılamaktan oldukça uzaktır. Diğer taraftan kentin en önemli geçim kaynağı olan fındığın alımı, satımı ve işlenmesi konusunda faaliyet göstermek üzere Fiskobirlik'in kurulması (1938)<sup>103</sup> kentin ekonomik yapısını etkilemiş, kente eklenen Fiskobirlik yapıları da kent mekanının dönüşümünü desteklemiştir<sup>104</sup>. Bu süreçte kentin demografik yapısında da ortaya çıkan değişimlerin de etkisiyle eğitim yapılarının sayısında artış başlamıştır. Aynı yıllarda Giresunlu Hasan Ali Yücel'in milli eğitim bakanı olarak atanması (1938) eğitim faaliyetlerini etkileyen bir diğer unsur olması açısından önemlidir.

Savaşın başlamasının yarattığı ekonomik bunalımın (1939) etkilerinin hissedildiği kentte, eğitim yatırımlarında önemli bir azalma olmasına karşın günümüzde Cumhuriyet İlkokulu olarak bilinen 'Yeni Okul' inşası tamamlanarak eğitime başlamış (1940), kentteki ilkokul sayısı 1945'li yıllara gelindiğinde 17'ye ulaşmıştır. Kentteki ilk meslek okulları olan Kız Sanat

99 Anonim 1998, a.g.k., s.23.

100 İlerleyen zamanlarda yetersiz gelmesi nedeniyle yıkılarak aynı isimle aynı arazi üzerine daha büyük ölçekli inşa edilmiştir.

101 Anonim, 1998, a.g.k., 35.

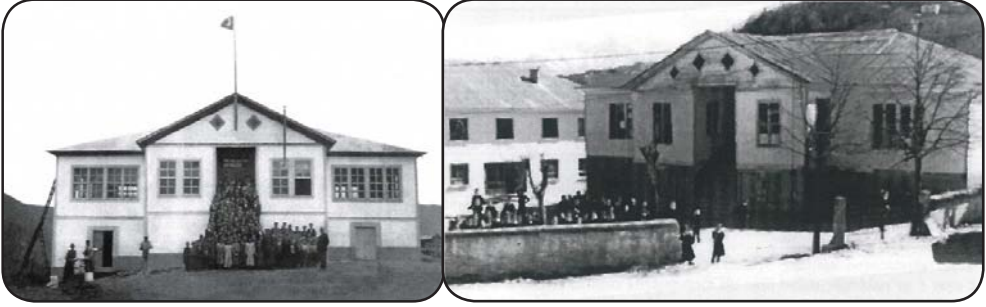
102 Ali Işık ve Tuncer Dervişoğlu, *Ey Gidi Giresun* (Editör Ali Işık), Giresun Bedensel Engelliler Gençlik ve Spor Kulübü, Özyurt Matbaacılık, Ankara 2011, s.299.

103 Önder Duman, "CHP Tefriş Raporlarına göre Giresun'un Sosyo-Ekonomik ve Kültürel Durumu (1935-1945)", *Giresun ve Doğu Karadeniz Sosyal Bilimler Sempozyumu*, Cilt 2, Giresun 2008, s.126.

104 Özgür Demirkan ve Selin Karaibrahimoğlu, "Tarımsal Bir Ürün Olarak Fındığın Osmanlı'dan Cumhuriyet'e Giresun Kent Mekanına Yansımaları", *İDEALKENT Kent Araştırmaları Dergisi*, Sayı 25, Ankara 2018, s. 878.

Ortaokulu'nun (1944) ve Erkek Sanat Okulu'nun<sup>105</sup> (1945) açılması kentin eğitim tarihindeki önemli dönemsel gelişmelerdir. Öncesinde kurulması kararlaştırılan lisenin Merkez ortaokulu bünyesindeki sınıflarda faaliyete başlaması (1946) ve Topçu Taburu olarak kullanılan Rum Erkek Okulu'nun Ticaret Lisesi (1947) olarak kullanılmaya başlanmasının ardından Giresun, eğitim yapısı açısından görece yeterli konumda olan ve her dereceden eğitim kurumunun yer aldığı bir kent haline gelmiştir<sup>106</sup>. İlkokul eğitimi sonrasında İstanbul, Trabzon gibi daha büyük kentlere gönderilen Giresunlu çocuklar, Giresun Lisesi'nin (1948) faaliyete geçmesi<sup>107</sup> ile kentte lise düzeyinde eğitim alabilme imkanına kavuşmuştur. Dolayısıyla kent bu yıllarda eğitim kademeleri konusunda kendi kendine yetebilen bir düzeye kavuşmuştur.

Şekil 4. Akyoma/1935 (Işık ve Dervişoğlu, 2011:300) ve İnce Köyü İlkokul yapıları/1933 (Anonim 1998:35)



1950-1965 yılları arasında ülke genelinde uygulanan liberal ekonomi politikalarının da etkisiyle limanın (1959) ve sahil yolunun inşası (1959) gibi önemli atılımlar kentin gelişimini ivmelendirmiştir. Eğitim alanındaki yatırımların da hızlandığı bu süreçte birbiri ardı sıra açılan okullar, kentin sosyo-kültürel hayatında etkin rol oynayarak fiziksel mekânı biçimlendirmişlerdir. Bu süreçte eğitim alanında kentte başlatılan en önemli inşaa faaliyeti Giresun Lisesi'nin yeni binasının temellerinin atılmasıdır (1958). 27 Mayıs 1960 tarihinde gerçekleştirilen askeri müdahale sonucu ülke genelinde yaşanan durgunluk döneminin ardından eğitim yapıları inşası tekrar hız kazanmış, bu süreçte Mithat Paşa İlkokulu bünyesinde açılan kentin ilk öğretmen okulu (1962) için yeni bir eğitim yapısı inşa edilmiş<sup>108</sup> ve Kız Öğretmen Okulu (1963) adıyla eğitime başlamıştır<sup>109</sup>. Bu gelişmeleri kent hastanesinin bünyesinde bir Sağlık Okulu'nun açılması (1962) ve Giresunlu bir hayırsever tarafından inşa ettirilen Hürşit Bozbağ Kız İmam Hatip Okulu'nun (1963) faaliyete geçirilmesi izlemiştir. Anadolu'nun genelinde gözlenen tarımda makineleşme çabalarının baskın

105 Günümüzde Endüstri Meslek Lisesi olarak kullanılmaktadır.

106 Yılmaz, a.g.m., s.383.

107 1948 yılında Merkez Ortaokulu'nun adı Giresun Lisesi olarak değiştirilmiştir.

108 Günümüzde Giresun Üniversitesi Teknik Bilimler Meslek Yüksekokulu ana binası olarak kullanılmaktadır.

109 Karabrahimoğlu, a.g.y., s.62.



olduğu 1965’li yıllar, artan teknik eleman ihtiyacının karşılanması ve yurt dışından ithal edilen bu makinelerin bakım ve onarımının sağlanması amacıyla sanat enstitülerinin kurulduğu yıllardır. Bu gelişmelerden etkilenen Giresun’da da; sanat enstitüsü içinde yeni bölümler açılmış ardından var olan binanın yetersiz kalması nedeniyle yeni bir eğitim yapısı inşa edilmiştir (1965) (Şekil 5). Giresun Lisesi de bu yıllarda yapımına daha öncesinde başlanan yeni binasına (1966-67) taşınmıştır<sup>110</sup>. Döneme ait kent yıllıkları ve milli eğitim kayıtları aynı yıllarda kentte bir Tarım Meslek okulunun varlığından bahsetmektedir. Bu okul Anadolu genelinde çiftçi ve tarım elemanı yetiştirmek amacıyla açılan okulların bir örneğidir. Okul, Fındık Araştırma Enstitüsü arazisinin sınırları içerisinde, kurumun sahip olduğu laboratuvar imkanlarının ve nitelikli teknik kadrosunun ve yoğun araştırma çalışmalarının desteğiyle eğitim faaliyetlerine başlamıştır<sup>111</sup>.

Şekil 5. Erkek Sanat Enstitüsü’nün inşası/ 1964 ve Atölyeleri/ 1966  
(Endüstri Meslek Lisesi Arşivi)



Kent mekanına eklenen yeni eğitim yapıları ile 1970’li yıllarda kentteki meslek yüksekokulu sayısı 4’e, ilkokul sayısı kent genelinde 639’a, (kent merkezinde 56), ortaokulu sayısı ise 34’e ulaşmıştır<sup>112</sup>. Özellikle ortaöğretim kurumlarının sayısında gözlenen 1950’li yıllardaki gelişim 1965’li yıllardan sonra hızlanmış, 1970’li yıllara gelindiğinde kent için periferideki diğer kentlere oranla ileri durumda olduğunu söylemek mümkündür. Okur-yazarlık oranının %35’lere ulaştığı bu yıllarda özellikle kız öğrenci sayısındaki artış kentin eğitim alanındaki gelişmesini ve modernleşmesini göstermesi açısından değerlidir.

### Osmanlı’dan Cumhuriyet’e Fiziksel Mekanın İnşası ve Eğitim Yapıları

Osmanlı’dan Cumhuriyet’e modernleşmenin uzantısında sürdürülen yeniliklerin merkezinde eğitim reformu yer almaktadır ve genellikle merkezde alınan kararların taşra kentlerine yansması hem dönemin ekonomik, toplumsal dinamiklerine hem de bu kentlerin yerel şartlarına bağlı olarak zaman almıştır.

110 Anonim 1998, a.g.y., s.55.

111 Anonim, *Giresun Dün, Bugün, Yarın*, Giresun 1987, s.59 (Kentin en eski meslek liselerinden birisi olan Tarım Meslek Lisesi 1981-1982 öğretim yıllarında dağıtılarak, öğrencileri Trabzon ve çevre okullara dağıtılmıştır, Ayrıntılı bilgi için Bkz. Anonim 1987, a.g.y., s.59 ve Anonim 1973, a.g.y., s.81-82).

112 Anonim 1973, a.g.y., s.77.



Ancak burada önemli olan yürürlüğe konulan ve bir ulusun eğitim tarihinin yazılmasını sağlayan reform ya da uygulamaların devamlılığının, Osmanlı'dan Cumhuriyet'e bir taşra kenti üzerinden okunmasıdır. Bu anlamda kozmopolit nüfus yapısının ve liman kenti olmasının sağladığı avantajlı konumunu yerel dinamikleriyle birleştirerek her iki dönemde de çeşitli inşa faaliyetlerine sahne olmuş Giresun, çalışmanın odağına yerleştirilmiştir (Şekil 6).

Şekil 6. Giresun'da Fiziksel Mekanın Değişimi/1940'lı yıllar (Işık ve Dervişoğlu 2011:306,307)



Çalışmada öncelikle ulusal ölçekte; eğitim alanında yaşanan gelişmeler ile toplumsal, sosyal, ekonomik ya da mimari anlamda ülkenin gelişimini etkileyen olaylar aynı kronolojik sıralama üzerinde takip edilmiştir. Ardından yerel ölçekte; Giresun'un eğitim tarihi ve kentin gelişimini etkileyen olaylar ulusal kronolojik sıralama ile paralel akışta izlenmiş, kentin fiziksel mekanına yansımaları bağlamında değerlendirilmiştir. Böylece bir taraftan ulusal ve yerel ölçekte eğitim tarihini etkileyen reformlar ve uygulamalar diğer taraftan da Tanzimat'ın ilanı, Cumhuriyet'in kurulması, 1961 Anayasası gibi toplumsal, politik, ekonomik olaylar; I.Ulusal Mimarlık Akımı, modernizm, kentleşme gibi mimari gelişmeler ile bütünleşik bir düzende, kronolojik olarak sıralanmıştır. Osmanlı'dan Cumhuriyet'e gelişimi ve değişimi tanımlayan nirengi noktaları dikkate alınarak hazırlanan kronolojik sıralamada; Osmanlı dönemi Tanzimat Fermanı (1839-1856), Islahat Fermanı (1856-1908) ve Meşrutiyet'in ilanı (1908-1923) ile sınırlanan; Cumhuriyet dönemi ise Cumhuriyet'in ilanı (1923-1938), II. Ulusal Mimarlık Akımı (1938-1950) ve liberal ekonomiye geçiş (1950-1970) ile sınırlanan zaman aralıkları üzerinden kurgulanmıştır. Ardından ulusal ve yerel ölçekli kronolojik sıralama örtüştürülerek; Giresun'da varlığından bahsedilen eğitim yapılarının izleri, merkezin kurgusu ve kentin doğu ve batı yönündeki gelişimi paralelinde değerlendirilmiştir<sup>113</sup>. Bu kapsamla kentte eğitim yapısı olarak inşa edilmiş mimari yapıların listesi çıkarılmış ve çalışmanın takibi açısından bu yapılar O1; O2; C1; C2 vb. şekilde kodlandırılmıştır (Tablo 1;2;3).

113 Kentin gelişimi topografik özelliklerin belirleyici olduğu, coğrafi olarak denize uzanan yarımadaı referans alan bir hat ile doğu ve batı olarak tanımlanan iki bölge üzerinden tanımlanmaktadır.

Tablo 1. Eğitim Tarihinin İzdüşümünde Yerel Ölçekli Gelişmeler ve Eğitim Yapıları I.

	ULUSAL ÖLÇEKLİ GELİŞMELER	YEREL ÖLÇEKLİ GELİŞMELER VE EĞİTİM YAPILARI	
1839-1856	<p>Eğitim medreselerde ve sıbyan mekteplerinde sürdürülmektedir</p> <p>1839 Gülhane Hatt-ı Hümayunu /Tanzimat Fermanı</p> <p>1839 İlk Rüstiye'nin açılması</p> <p>1842 Ebe Mekteplerinin açılması</p> <p>1846 Meclis-i Maarif-i Umumiye'nin açılması</p> <p>1846 Askeri idadilerin açılması</p> <p>1847 Mülkiye rüstiyelerinin açılması</p> <p>1847 Ziraat Mekteplerinin açılması</p> <p>1847 Darülmualim'in açılması</p>	<p>1850 Giresun ve Keşap kazalarının birleşmesi</p> <p>Tanzimat sonrası Eğitim sisteminde köklü bir değişiklik yapılamamış 1869'a kadar belirli konulara yönelik girişimler dışında Osmanlı geleneksel sistemindeki medreselerde eğitim yürütülmüştür.</p> <p>Kentteki en önemli medreseler; Ali Efendizade Mustafa Efendi Medresesi; Ömer Paşa Medresesi; İbrahim Fahmi Efendi Medresesi; Beyazthane Hacı Kaptan Medresesi; Hacı Mikat Mahallesi Medresesi ve <b>Voyvodazade Mehmet Efendi Medresesidir</b></p>	<p><b>Voyvodazade Mehmet Efendi Medresesi (Yapı Kodu: O.1)</b></p>  <p><b>Kısa Tarihçe:</b> bir dönem medrese olarak kullanılan eski okul yapısının 19.yy. son çeyreğinde rüstiye ikinci yarısında Rüstiye ve İptidai mektebi olarak kullanılmıştır.</p>
1856-1908	<p>1856 İslahat Fermanı</p> <p>1857 Maarif-i Umumiye Nezareti'nin kurulması</p> <p>1859 Kız Rüstiyelerinin açılması</p> <p>1862 Mahrec-i Aklam'ın açılması</p> <p>1862 İbtidai Mekteplerin açılması</p> <p>1863 ilk Darülfünun'un/Sultani açılması</p> <p>1864 Sanayi Meslek Okulu'nun açılması</p> <p>1864 Kız Sanat Okulu'nun açılması</p> <p>1867 Fransız eğitim sistemi üzerine çalışmaların başlaması</p> <p>1869 Maarif-i Umumiye Nizamnamesi</p> <p>1869 Özel okulların açılması</p> <p>1870 Kız Sanayi Mektebi</p> <p>1874 Sivil idadilerin açılması</p> <p>1876 Kanun-i Esasi'nin kabulü</p> <p>1890 Taşrada mesleki ve yüksek okulların açılmaya başlaması</p> <p>1894 Yasa ile her nahiyeye bir ibtidai açılışının zorunlu kılınması</p> <p>1900 Avrupalı mimarların mimarideki etkinliğinin artmaya başlaması</p>	<p>1866 Giresun'un sancak olarak Trabzon vilayetine bağlanması</p> <p>1867 Rüstiye kurulma çalışmalarının başlaması</p> <p>1869 İlk belediye teşkilatının kurulması</p> <p>1870 Rüstiye'nin açılması</p> <p>1871 Konsoloslukların açılması</p> <p>1883 Giresun-Şebinkarahisar yolunun açılması</p> <p>1885 Kaptan Yorgi'nin belediye başkanı olması</p> <p>1887 Soğuksu Mahallesi'nde iptidaiyenin açılması</p> <p>1892 Mehmet Ağa Medresesi'nin yıkılması</p> <p>1896 İdari merkez oluşturma çabaları kapsamında kamu yapılarının inşa edilmeye başlanması</p> <p>1903 Sarıalemardoğlu Ahmet Efendi'nin okul yapısı inşası başlatması</p> <p><b>1906 Rum Erkek Okulu'nun inşası</b></p>	<p><b>Giresun Rum Erkek Okulu (Yapı Kodu: O.2)</b></p>  <p><b>Kısa Tarihçe:</b> 1906'da Rum Ortodoks Cemaati tarafından inşa edilmiştir. İnşaat sürecinde ortaya çıkan ekonomik sorunların bir süre inşaatın durmasına neden olduğu, ardından yapılan başlılarla okulun tamamlandığı bilinmektedir. Yapının mimarı ile ilgili kaynaklarda herhangi bir bilgiye rastlanılmamıştır. 1922'ye kadar Rum Erkek Okulu olarak işlevini sürdüren yapı mübadele sonrasında Jandarma Genel Mektebi olarak kullanılmak üzere Hazine-i Maliye'ye devredilmiştir. 1947'de Ticaret Meslek Lisesi olarak kullanılmaya başlanan yapı günümüzde İmam Hatip Okulu olarak faaliyetini sürdürmektedir. 1975'te yapının fiziki koşullarının yetersizliği nedeniyle yapıya eklenti yapılmış ve 1980-81'de tekrar eğitim faaliyetlerine başlamıştır.</p>
1908-1923	<p>1908 II. Meşrutiyetin ilanı</p> <p>1908 I. Ulusal Mimarlık Akımı'nın başlaması</p> <p>1909 Medaris-i İlmiye Nizamnamesi</p> <p>1912 Balkan Savaşı'nın başlangıcı</p> <p>1913 Kız idadilerinin açılması</p> <p>1913 Tedrisat-ı İbtidaiye Kanun-u Muvakkati</p> <p>1914 I.Dünya Savaşı'nın başlangıcı</p> <p>1914 İslah-ı Medaris Nizamnamesi</p> <p>1914 İnas Darülfünun'un açılması</p> <p>1914 Ana mektepler Nizamnamesi</p> <p>1915 Yabancı eğitim uzmanlarının ilkeye davet edilmesi</p> <p>1918 İstanbul'un işgali</p> <p>1919 Kurtuluş Savaşı'nın başlangıcı</p> <p>1920 TBMM'nin açılışı</p> <p>1920 Maarif Vekilliği'nin kurulması</p> <p>1921 Maarif Kongresi</p>	<p>1910 Kentin ilk defa okullaşma ile ilgili devlet bütçesinden katkı alması</p> <p><b>1911 Rum Kız Okulu'nun inşası</b></p> <p>1912 Rihim inşasına başlanması</p> <p>1913 Rüstiye'nin İdadiye dönüştürülmesi</p> <p>1915 Ana mektep açılması</p> <p>1916 Rumların daha güvenli iç bölgelere sevk edilmesi</p> <p>1916 İdadinin Kumyalı Cami'nin yanındaki binaya nakledilmesi</p> <p>1916 Darülmuallime öğrenci alınmasının başlaması</p> <p>1917 Rus bombardımanı</p> <p>1922 İptidainin adının Osman Ağa olarak değiştirilmesi</p> <p>1922 Rum Erkek Okulu Jandarma Okulu olarak kullanılmaya başlanması</p>	<p><b>Rum Kız Okulu (Yapı Kodu: O.3)</b></p>  <p><b>Kısa Tarihçe:</b> 1911'de eski bir Rum mahallesi olan 'Gogora'da Rum kız Okulu olarak inşa edilen yapı 1932'de kentin ilk ortaokulu olarak kullanılmaya başlanmıştır. Kentin ilk lisesi olan Giresun Lisesi de mevcut binasına taşınmadan önce 1946-65 aralığında eğitim faaliyetlerini aynı yapıda sürdürmüştür. Günümüzde Mehmet Akif ilköğretim okulu olarak işlevini sürdürmektedir.</p>

Tablo 2. Eğitim Tarihinin İzdüşümünde Yerel Ölçekli Gelişmeler ve Eğitim Yapıları II.

	ULUSAL ÖLÇEKLİ GELİŞMELER	YEREL ÖLÇEKLİ GELİŞMELER VE EĞİTİM YAPILARI
1923-1938	1923 Cumhuriyet'in ilanı	1923 Giresun'un il olması
	1923 Türk-Rum Mübadelesi	1923 Giresun'da Muallimler Birliği'nin kurulması
	1923 Yeni başkent Ankara'nın imar edilmeğe başlanması	1923 Mübadele ile kentte göç hareketinin başlaması
	1924 İmam Hatiplerin açılması	1923 Halide Hatun Kız Mektebi'nin açılması
	1924 Tevhid-i Tedrisat kanunu	1924 İlk mektep'in açılması
	1924 Yabancı eğitim uzmanlarının ülkeye davet edilmesi	1924 Pırsani Konağı'nın Nilüfer Hatun Okulu olarak kullanılmaya başlanması
	1924 Maarif Vekaleti Kanunu	1924 Çiçek Hatun Ana Mektebi'nin açılması
	1925 Tekke ve zaviyelerin kapatılması	1924 Şenyuva Hususi Mektebi'nin açılması
	1926 Eğitimin zorunlu ve parasız olması	1926 Selçuk Hatun Kız Mektebi'nin açılması
	1928 Karma eğitime geçilmesi	1928 Selçuk Hatun Kız Mektebi karma eğitime geçirilmesi adının değiştirilerek İsmet Paşa olması
	1928 Harf inkılabı	1928 Sarıalemardoğlu tarafından inşasına başlatılan yapının tamamlanarak Gazi Paşa ilkokulu adıyla faaliyete geçmesi
	1929 Dünya Ekonomik Bunalımı	1929 Necatibey Okulu'nun emval-i metruke yapısında hizmete başlaması
	1929 Millet Mektepleri'nin açılması	1932 İlk ortaokulun açılması
	1930 Türk mimarların modernist uygulamalara başlaması	1933 İl konumundaki Şebinkarahisar'ın Giresun'un ilçesi olması
	1931 İmam Hatiplerin kapatılması	1934 Nilüfer Hatun Okulu'nun adının Yeşil Giresun olarak değiştirilmesi
	1931 Gazi Okulları'nın açılması	
	1932 Devletçiliğin doğuşu	
	1932 Halkevlerinin açılması	
	1933 Üniversite Reformu	
	1933 Ankara Yüksek Ziraat Enstitüsü'nün kurulması	
1934 Nafia Vekaletinin kurulması		
1935 Sanat Okulları'nın bakanlık bünyesine geçirilmesi		
1938-1950	1938 II.Ulusal Mimarlık Akımı'nın başlaması	1938 Fiskobirlik'in kurulması
	1939 II.Dünya Savaşı'nın başlangıcı	1938 Giresunlu Hasan Ali Yücel'in bakanlık dönemi
	1940 Köy Enstitüleri'nin açılması	1940 Yeni Okul/ Cumhuriyet ilkokulu'nun açılması
	1940 Meslek okullarının yaygınlaştırılmaya başlaması	1940 Jandarma Okulu'nun Topçu taburu olarak kullanılmaya başlanması
	1945 Devletçilikten uzaklaşılması ve liberal ekonomiye geçilmesi	1944 Kız Sanat Okulu'nun açılması
	1945 Olgunlaşma Enstitüleri'nin açılması	1945 Erkek Sanat Enstitüsü'nün kurulması
	1946 Çok partili rejime geçilmesi	1946 Mevcut ortaokul bünyesinde kentin ilk lisesinin eğitime başlaması
	1948 Köy Enstitülerinden bazılarının kapatılması	1947 Topçu Taburu'nun Ticaret Lisesi olarak kullanılmaya başlanması
	1948 Okul inşasında vatandaş yükümlülüğünün kaldırılması	
	1948 Büyük Kentlere göç ve gecekondulaşmanın başlaması	

## Gazi Paşa İlkokulu (Yapı Kodu: C.1)



**Kısa Tarihçe:** 1903'de yapımına başlanan yapının inşası uzun yıllar süren savaş nedeniyle tamamlanamamış, 1928'de Özel İdare tarafından tekrar inşaatına başlanmıştır. 1932'de tamamlanan yapıda Giresun İdadisi'nin ilkokul bölümü ve Osman Aga Numune Mektebi birleştirilerek eğitim öğretim faaliyetine başlanmıştır. Bina 1939'da Erzincan depreminde zarar görmüş, sonrasında kalın iç duvarlarla sağlamlaştırılmıştır. Günümüze kadar ilkokul ve ilköğretim yapısı işlevini sürdüren yapıya 2005'te anasınıfı olarak kullanılmak amaçlı iki derslik eklenmiştir.






## Cumhuriyet İlkokulu (Yapı Kodu: C.2)



**Kısa Tarihçe:** 1939'da yapımına başlanan, 1940-41'de 'Yeni Okul' adıyla faaliyetlerine başlayan okulun adı ilerleyen yıllarda 'Cumhuriyet İlkokulu' olarak değiştirilmiştir. 1991-92 eğitim yılında inşa edilen ek binası ile ilköğretime dönüştürülen yapı günümüzde de aynı işlevini sürdürmektedir.



Tablo 3. Eğitim Tarihinin İzdüşümünde Yerel Ölçekli Gelişmeler ve Eğitim Yapıları III.

	ULUSAL ÖLÇEKLİ GELİŞMELER	YEREL ÖLÇEKLİ GELİŞMELER VE EĞİTİM YAPILARI	
1950-1970	<p>1950'ler II.Ulusal Mimarlık etkisinde yapılaşma</p> <p>1950 14 Mayıs Seçimleri ve İktidar değişimi</p> <p>1950 Taşrada liselerin yaygınlaştırılması ve tip projelerin uygulanması</p> <p>1955 Sonrası Uluslararası üsluba geçilmesi</p> <p>1951 İmam Hatiplerin yeniden açılması</p> <p>1954 Köy Enstitüleri'nin tamamen kapatılması</p> <p>1955 Anadolu'da üniversitelerin açılmaya başlaması</p> <p>1957 Deneme ve Fen liselerinin açılması</p> <p>1958 Ekonomik Bunalım ve büyük devalüasyon</p> <p>1960 27 Mayıs Askeri Müdahalesi</p> <p>1960 DPT'nin kurulması ve planlı kalkınmaya geçilmesi</p> <p>1961 1961 Anayasası'nın kabul edilmesi/Bu anayasada özel okullara daha serbest bir uygulama alanı sunulmuştur</p> <p>1961 İlköğretim ve Eğitim Yasası</p> <p>1961 Üniversitelere geniş özerklik sağlanması</p> <p>1964 Özel Yüksekokulların açılmaya başlaması</p> <p>1965 Özel Okullar Yasası</p>	<p>1954 İsmet Paşa Okulu'nun adının Mithat Paşa olarak değiştirilmesi</p> <p>1958 Giresun Lisesi binasının temelinin atılması</p> <p>1959 Limanın İnşası</p> <p>1959 Karadeniz Sahil yolu inşası</p> <p>1962 Mithatpaşa Okulu bünyesinde ilköğretmen okulunun açılması</p> <p><b>1963 Sonrası İlk Öğretmen Okulu'nun yeni binasının inşa edilmesi</b></p> <p><b>1963 Hurşit Bozbağ İmam Hatip Okulu'nun inşa ettirilmesi</b></p> <p><b>1965 Erkek Sanat Enstitüsü'nün yeni binasının inşa edilmesi</b></p> <p><b>1966 Giresun Lisesi'nin yeni binasında eğitime başlaması</b></p> <p><b>1967 Tarım Meslek Okulu'nun açılması</b></p>	<p><b>Kız Öğretmen Okulu (Yapı Kodu:C.3)</b></p>  <p><b>Kısa Tarihçe:</b> 1963'te eğitim faaliyetlerine Mithat Paşa İlköğretim okulunda başlayan Kız Öğretmen Okulu'nun yeni binası olarak 1964'te inşa edilmiştir. Yatılı okul statüsündeki okulun çevresine ek derslikler, yatakhaneler ve spor salonu olmak üzere yeni binalar inşa edilmiştir. 1976'da üniversiteye devredilen okul ve bünyesindeki yapılar günümüzde Giresun Üniversitesi'nin Gazi Paşa yerleşkesi olarak kullanılmaktadır.</p> <p><b>Hurşit Bozbağ İmam Hatip Okulu (Yapı Kodu: C.4)</b></p>  <p><b>Kısa Tarihçe:</b> 1963'de Abdullah Bozbağ tarafından İmam Hatip okulu amacıyla inşa ettirilen yapı oldukça eğimli bir arazi üzerinde konumlanmıştır. Uzun yıllar işlevini sürdüren yapı günümüzde Kız Anadolu İmam Hatip Lisesi olarak kullanılmaya başlanmıştır</p> <p><b>Erkek Sanat Enstitüsü (Yapı Kodu: C.5)</b></p>  <p><b>Kısa Tarihçe:</b> 1945'de Erkek Orta Sanat Okulu olarak açılmış, 1949'da adı Erkek Sanat Enstitüsü olarak değiştirilmiştir. 1965'te yeni binasına taşınmıştır. 1975'te atölye odaklı mekansal ihtiyaçlarını karşılamak amacıyla eklenti yapılarak büyütülen yapı günümüzde de mesleki eğitim</p> <p><b>Tarım Meslek Okulu (Yapı Kodu: C.7)</b></p>  <p><b>Kısa Tarihçe:</b> Fındık İstasyonunda araştırma faaliyetleri üzerine yoğunlaşması üzerine 1963'te kurum sınırları içerisinde Tarım Meslek Okulu adıyla bir okul açılmış, okul 1981'de kapatılarak bulunduğu arsa ile birlikte askeriye devredilmiştir. Günümüzde ise Jandarma Genel Komutanlığına bağlı bir birim olarak kullanılmaktadır.</p>
		<p><b>Giresun Lisesi Yapı Kodu: C.6)</b></p>  <p><b>Kısa Tarihçe:</b> 1958'de temelleri atılan yapı 1964-65'de eğitim faaliyetine başlamıştır. 1973-74'de eklenti yapılarak kapasitesi artırılan yapı günümüzde de eğitim yapısı işlevini sürdürmektedir.</p>	

Tanzimat sonrası başlayan modernleşme reformlarının Giresun'daki izdüşümü Anadolu kentlerinin genelinde olduğu gibi Osmanlı'nın merkez kentleri ile aynı zamanlarda gerçekleşmemiş, öngörülen modernleşme yansımalarının kentin fiziksel mekanını inşası zaman almıştır. Tanzimat'ın ilan edildiği yıllarda eğitim sisteminin temeli, kent merkezlerinin odağı olarak kabul edilen Cuma camilerinin yakınında konumlandırılan, kimi zaman müstakil bir yapı yerine bu camilerin içinde faaliyetlerini sürdüren, söz konusu dönemde eğitimin simgesi niteliğinde olan medreseler ve sıbyan mektepleridir. Bu camiler kentin sosyal, politik, dinsel ve kültürel hayatının merkezinde kısacası kentin odağında inşa edilmektedir. Dolayısıyla medreseler kentin merkezinde konumlandırılacak kadar önemli olmasına karşın Anadolu'nun bazı kentlerinde olduğu gibi Giresun'da da bir medrese mimarisinden söz edilmesi oldukça güçtür. Kentte bir medrese yapısı olarak inşa edilmiş bir kaç medrese bulunmaktadır ve dönemin ticaret merkezinin uzantısında, ana ulaşım akslarından birisi olan Bekir Paşa caddesi üzerindeki Voyvodazade Mehmet Efendi Medresesi bu yapıların bir örneğidir (yapı kodu:O1). Camilerin ve okulların, fiziksel ve mekansal ortaklıklarına bağlı olarak hem mahalleyi kuran hem de kent mekanını tanımlayan Cuma cami geleneğinin uzantısında, Kale Cami'nin yakınında konumlandırılmıştır. Günümüzde sadece dış duvarları ayakta kalan ve eski okul olarak bilinen bu medrese, bulunduğu sokağa 'Okul Sokak' adını da vererek kent belleğinde yerini almıştır. Voyvodazade Mehmet Efendi Medresesi'nin Osmanlı kentinde dar ve çıkmaz sokaklardan oluşan konut içi yolların aksine geniş bir yol kenarında konumlanması, yapının idari merkezi tanımlayan yapılardan birisi olarak inşa edildiği kanısını güçlendirmektedir (Tablo, 4). Bu anlamda Osmanlı kent geleneğinde konut alanlarını tanımlayan mahallenin merkezinde ya da ticaret ve idari merkezi tanımlayan kent merkezindeki camilerle bağlantılı olarak inşa edilen okul geleneğini sürdürmüştür.

Modernleşme reformlarının kentlerin yönetimi ile ilgili öngördüğü düzenlemelerin bir sonucu olarak kentin ilk belediye teşkilatı kurulmuş (1869) ve imar faaliyetleri, önceki dönemlere göre daha sistematik bir yapıya sahip olmuştur. Kentin fiziksel mekanını doğrudan etkileyen bu gelişimin dışında tarımsal üretiminde ve dış ticaret hacmindeki artışa paralel, kentteki nüfus dağılımının gayrimüslimler lehine değişmesi, kentin mekansal ihtiyaçlarını belirleyici unsurlardan biri olarak etkili olmuştur. Bu durum kentin kimliğini de etkileyerek, gayrimüslim eğitim yapılarının inşa edilmesini hızlandırmıştır. Günümüzde de varlığını sürdüren Rum Erkek (yapı kodu:O2) ve Rum Kız Okulu (yapı kodu:O3) gibi yapılar (Tablo, 4), gayrimüslim mahalleleri ile bağlantılı Çınarlar mevkiinde ve dönemin ana ulaşım akslarından Fevzi Paşa Caddesi üzerinde inşa edilmiştir. Söz konusu döneme ilişkin fotoğraflar ve yazılı dökümanlar bu caddenin, geniş ve düzenlenmiş bir cadde olarak konut alanlarından farklılaştığını göstermektedir. gayrimüslim eğitim yapıları ile aynı

cadde üzerinde bulunan Kapusen Kilisesi'nin ve caddenin denizle bağlantı noktasının yakınlarında konumlanan Gogora Kilisesi'nin, Fevzi Paşa Caddesi üzerinden kent ile kurduğu bağlantı bölgesinin gelişmesinde yönlendirici olmuştur. Doğu ve batı olarak ikiye ayrılan kentin doğu bölümünde bulunan bu yapılar; konumları, biçimsel farklılıkları ve boyutları ile kent kimliğini tanımlayan yapılar arasında yer almış, Osmanlı'nın son çeyreğinde sayısı hızla artan gayrimüslim konutlarının ve Zeytinlik Mahallesi'nin de eklenmesi ile bölgenin gelişim aksını belirlemişlerdir. Diğer taraftan gayrimüslim nüfusun kentteki varlığı Batılı bir yaşam tarzını ortaya koyarken Cumhuriyet ideolojisinin öngördüğü kentli ve modern yaşam biçiminin sosyal ve mekansal olarak kentte karşılık bulmasını kolaylaştırmıştır.

Bu süreçte Giresun-Şebinkarahisar yolunun açılması ve bu yolun uzantısındaki Gazipaşa Caddesi'nin kentin batısındaki liman ile kurduğu organik bağın güçlenmesi; caddeyi kentin batı bölümünün ticaret merkezi haline getirirken, ilk iptidai mektebi bu aksın geçtiği bir mahallede açılarak caddenin merkez algısını güçlendirmiştir. Gazipaşa Caddesi üzerindeki ticari faaliyetlerin artması bu caddenin çeperlerindeki konut yoğunluğunu zamanla artırmış, açılan eğitim kurumları ile bölgenin gelişimi ivmelenmiştir. Günümüzde Gazipaşa İlkokulu olarak bilinen yapının inşaat sürecini de başlatan ve konumunun belirlenmesinde etkili olan bu gelişmeleri, Gazi Paşa Caddesi'ne açılan ve yine kentin önemli ulaşım akslarından birisi olan Bekir Paşa Caddesi üzerinde kentin ilk rüştiyesinin açılması izlemiştir. Bu anlamda Osmanlı döneminde açılan okulların büyük çoğunluğu idari ve ticari merkez ile bağlantılı ulaşım akslarının üzerinde eğitim faaliyetini sürdürmüş, kentteki konut ve mahalle alanlarının gelişimini etkilemişlerdir. Özellikle Osmanlı'nın son çeyreğindeki ekonomik yetersizlikler konut yapılarının işlev değiştirerek eğitim amacıyla kullanıldığı örnekleri yaygınlaştırırken zaman zaman bu kurumların yer değiştirmesi, taşındıkları yeni mahallelerin merkezlerinin de yeniden tanımlanmasına neden olmuştur. Ancak yine de Giresun'da Osmanlı'nın eğitim reformlarına başlangıç kaynağı olan toplumsal ve sosyal modernleşme ve bunun izdüşümünde yeni eğitim yapılarının inşa edilmesi Anadolu'nun bazı kentlerine göre oldukça sınırlı kalmıştır.

Cumhuriyet döneminde ise, kentteki eğitim yapıları modernleşmenin önemli bir aracı olarak kabul edilmiş, kentsel ya da kırsal alanlardaki konumlarından, mimari dil ve üsluplarına kadar her alanda modernizmin izlerini barındırmışlardır. Anadolu'nun genelinde kentler modernleşmenin mekansal sahnesi kabul edilirken, bu mekanı oluşturan her yapı grubu gibi okullar, halkevleri, halkodaları, köy enstitüleri ile eğitim yapıları kentin fiziksel mekanında varlık buldular. Bu süreçte ilköğretime öncelik verilmesi, tüm Anadolu'da olduğu gibi Giresun'da da ilkokulların açılışını hızlandırmış, ancak Cumhuriyet'in kuruluşunu takip eden yıllarda ilkokullar ya Osmanlı'dan kalan okullarda ya da mübadele sonrasında boşaltılan konutlarda eğitim faaliyetlerini



sürdürmüşlerdir. Diğer taraftan Gazipaşa İlköğretim Okulu'nun (yapı kodu:C1) neredeyse otuz yıl süren inşaat sürecinin tamamlanması ve eğitim faaliyetine başlaması, Cumhuriyet İlkokulunun 'Yeni Okul' adıyla (yapı kodu:C2) yine Gazipaşa Caddesi ile Fevzi Paşa Caddesi'nin bağlantısını sağlayan başka bir sokakta açılması (Tablo 5), yine kentin ilk ortaokulunun zamanında Rum Kız Okulu olarak kullanılan yapıda eğitim faaliyetine başlaması; Cumhuriyetin ilk yıllarında inşa edilen eğitim yapılarının Osmanlı döneminden kalan eğitim yapılarının çevresinde, ana ulaşım aksları üzerinde ya da çevresinde konumlandırıldığını göstermektedir. Bu nedenle bu yıllarda kentin fiziksel mekanına yönelik müdahalelerin süreklilik gösterdiğini ve kentin geçmişten gelen işlevsel kurgusunun devam ettirildiğini söylemek mümkündür.

Anadolu genelinde meslek okullarına verilen önemin artmasının ardından, kentte eğitim faaliyetlerine başlayan ancak kendi binası bulunmayan okullar için yeni yapıların inşa edilmesi 1950'li yıllarda gerçekleşmiştir. Bu okullardan Kız Öğretmen Okulu'nun (yapı kodu:C3), Gazi Paşa Caddesi'nin tepe noktasında ve Yeni Mahalle ile bağlantılı bir alanda konumlandırılması bölgenin yerleşim yoğunluğunu arttırarak, bu bölgeyi kentli tarafından tercih edilen bir yerleşim alanına dönüştürmüştür. Kentin batı aksında inşa edilen Hurşit Bozbağ İmam Hatip Okulu (yapı kodu:C4), kent merkezinden görece daha uzak bir alanda konumlandırılarak hem bölgedeki eğitim kurumu ihtiyacını karşılamış hem de bulunduğu bölgenin merkezle ilişkisini güçlendirerek kentin batı yönündeki gelişimini desteklemiştir. Aynı dönemde, bu alanın güneyinden geçerek kıyıyla bağlantısını sağlayan Orhan Yılmaz Caddesi ile yine Gazi Paşa Caddesi'ne açılan Suat Akgün Sokak'ın kesişim noktasında Erkek Sanat Enstitüsü'nün yeni binası (yapı kodu:C5) inşa edilmiştir (Tablo 5). Cumhuriyet'in modernist idealleriyle örtüştürülerek oluşturulmuş, rasyonel ve geometrik bir mimari anlayışın izlerini taşıyan Erkek Sanat Enstitüsü, cephe düzeniyle bulunduğu bölgede mevcut dokudan farklılaşmış ve noktasal bir müdahale olmasına karşın modernin kentteki sembollerinden biri haline gelmiştir. Ancak zamanla bir eğitim yapısı olarak çevresindeki fiziksel mekanı da değiştirmeye başlamış, dönemin simgesel konut tipolojileri arasında gösterilen üç-dört katlı, eğrisel balkonlu ve modernist çizgilere sahip ilk apartman örneklerinin inşası gerçekleşmiştir. Dolayısıyla kent mekanına eklenen diğer eğitim yapıları da bir taraftan modernin deneyimi ekseninde kentin sosyal yapısını şekillendirirken diğer taraftan konumlandıkları bölgeyi ve çevresini geliştirmiş, görece daha modern bir konut dokusu oluşturarak fiziksel mekanını inşa etmiştir.







Dönemin tip okul projelerine uygun olarak inşa edilmiş Giresun Lisesi (1966) (yapı kodu:C6) ise Merkez Ortaokulu'nun hemen yakınında konumlandırılarak, Fevzi Çakmak Caddesi ile güçlü bir bağlantı kurmuştur (Tablo 5). Giresun Lisesi ve Merkez Ortaokulu'nun aynı bölgede yer alan Ticaret Lisesi ve Yeşil Giresun İlköğretim gibi birbirleriyle bağlantı sağlayabilen okullar ile birleşmesi kentin doğusundaki bu bölgeyi, toplumsal ve mekansal anlamda

eğitimin odağı haline getirmiştir. Karma eğitimin ulusal bir eğitim politikası olarak benimsenmesiyle, bu bölgenin kent merkezine açılan sokaklarında; kız ve erkek öğrenciler bir arada dolaşarak modern yaşamı görünür kılmış ve modernleşme deneyimine toplumsal bir statü kazandırmıştır. Modern uniformaları içerisindeki kız öğrencilerin çağdaş, temiz görünüşleri ile kentin odağında olması, halkın da modernleşme sürecine dahil edilmesini amaçlayan bilincin ürünüdür. Özellikle Öğretmen Okulu'nun açılmasının ardından bir taraftan kent merkezindeki eğitim yapılarında kadın öğretmen sayısı önemli bir artış gösterirken diğer taraftan kadının kentin toplumsal ve sosyal hayatına eklenmesi sağlanmış, kentteki kadın profili belirgin bir biçimde modern çehreye kavuşmuştur. Diğer taraftan kentin batı aksında geniş bir arazi üzerinde kurulan Fındık Araştırma Enstitüsü bünyesinde kurulan Tarım Meslek Okulu (yapı kodu:C7) bulunduğu konum itibariyle kent merkezinin fiziksel mekanını doğrudan etkilememiş, ancak kentin tarımla ve fındıkla kurduğu ilişkiyi ekonomik anlamda destekleyerek kentin gelişimini desteklemiştir.

Tablo 4. Osmanlı'dan Cumhuriyet'e Giresun'da İnşa Edilmiş Eğitim Yapıları I.

<p><b>YAPI KODU: O.1</b></p> <p><b>Voyvodazade Mehmet Efendi Medresesi</b></p> <ul style="list-style-type: none"> <li>• kentin en eski yerleşim yerlerinden kale mahallesinde,</li> <li>• eğimli bir arazi üzerinde+2 katlı olarak kagir sistemde inşa edilmiştir,</li> <li>• yapının girişi orta aks üzerinde kuzey cephesinden sağlanmaktadır,</li> <li>• kat silmeleri, pencere söveleri ve kemer kullanımı, sıralı düzende tekrar eden tekil pencere kullanımı yapıdan günümüze kalan duvar kalıntılarından okunan mimari bilgilerdir.</li> </ul>	
<p><b>YAPI KODU: O.2</b></p> <p><b>Rum Erkek Okulu</b></p> <ul style="list-style-type: none"> <li>• farklı yükseklik ve hacimlerde üç kütlelin birleşiminden oluşmaktadır,</li> <li>• cephe ve planlama düzeninde simetrik bir yaklaşıma sahiptir,</li> <li>• bodrum+3 kat ve taban alanı: 627 m<sup>2</sup> olarak inşa edilmiştir,</li> <li>• yapının orta aks üzerindeki girişi kapalı çıkmayı taşıyan kolonlar ve çıkmayı sonlandıran üçgen alımlıklarla tanımlıdır,</li> <li>• bazalt ve kalker taşı olmak üzere iki malzeme kullanılmıştır,</li> <li>• kırma çatı, saçak, simetrik düzende 3'lü pencere düzeni ve söve kullanımı, silme ve kesme taş kullanımı cephe düzenindeki belirgin mimari elemanlardır,</li> <li>• Osmanlı'nın son dönemindeki biçimsel arayışların etkilerini göstermektedir.</li> </ul>	
<p><b>YAPI KODU: O.3</b></p> <p><b>Rum Kız Okulu</b></p> <ul style="list-style-type: none"> <li>• yekpare tek bir kütlelen oluşmaktadır,</li> <li>• cephesinde ve planlamasında simetrik bir düzene sahiptir,</li> <li>• bodrum+2 kat ve kagir sistemde inşa edilmiştir,</li> <li>• yapının orta aksı üzerindeki girişi balkonlu çıkma ve bu çıkmayı taşıyan kolonlar ile tanımlıdır,</li> <li>• kırma çatı, saçak, simetrik düzende 3'lü pencere düzeni ve söve kullanımı, silme ve kesme taş kullanımı cephe düzenindeki belirgin mimari elemanlardır,</li> <li>• Osmanlı'nın son dönemindeki biçimsel arayışların etkilerini göstermektedir.</li> </ul>	
<p><b>YAPI KODU: C.1</b></p> <p><b>Gazi Paşa İlkokulu</b></p> <ul style="list-style-type: none"> <li>• dikeyde çalışan iki ve yatak çalışan bir dikdörtgen kütlelen oluşmaktadır,</li> <li>• cephesinde ve planlamasında simetrik bir düzene sahiptir,</li> <li>• bodrum+2 katlı ve kagir sistemde inşa edilmiştir,</li> <li>• yapıya giriş orta aks üzerinde yer alan merdivenlerden sağlanmakta, bu kapıya U şeklinde, balkon görünümünde sahanlıklı bir merdiven ile ulaşılmaktadır,</li> <li>• bodrum kata ulaşım aynı merdivenin altından sağlanmaktadır,</li> <li>• yapı kütlelesinde silme ve dikdörtgen kesitli pencere kullanımı ile bodrum kat farklılaşmıştır,</li> <li>• kırma çatı, saçak, söveli ve kemerli tekil pencere düzeni, yalın kütlelele cephe karakteri yapının mimari kimliğini tanımlamaktadır,</li> <li>• plan düzleminde ve cephe karakterinde dönemsel olarak diğer kentlerdeki eğitim yapılarıyla benzer bir tipolojiye sahiptir.</li> </ul>	

Tablo 5. Osmanlı'dan Cumhuriyet'e Giresun'da İnşa Edilmiş Eğitim Yapıları II.

YAPI KODU: C.2	<p><b>Cumhuriyet İlkokulu</b></p> <ul style="list-style-type: none"> <li>yatayda gelişen yekpare tek bir kütlelen oluşmaktadır,</li> <li>arazi eğimi nedeniyle bodrum+3 ve +2 katlı olarak, betonarme sistemde inşa edilmiş, yapılan eklentilerle zamanla mekânsal olarak büyütülmüştür,</li> <li>yapının orta aks üzerindeki girişi, ön bahçeye doğrudan açılan geniş ve betonarme bir arkad ile tanımlıdır,</li> <li>sıralı sistemdeki pencere düzeni iç mekan birimlerindeki farklılıklara bağlı olarak yer yer değişmektedir,</li> <li>döneminin eğitim yapıları tipolojisi ile örtüşen yalın bir cephe düzenine sahiptir.</li> </ul>	
YAPI KODU: C.3	<p><b>Kız Öğretmen Okulu</b></p> <ul style="list-style-type: none"> <li>yatayda gelişen tek bir kütlelen oluşmaktadır,</li> <li>yüksek bir bodrum üzerine +2 katlı olarak, betonarme sistemde inşa edilmiştir,</li> <li>yapının orta aksı üzerinde bulunan giriş, güney cephe bahçe kotundan, kuzey cephesinde ise merdivenlerle sağlanmaktadır,</li> <li>önceki dönemlere kıyasla sahip olduğu geniş pencere açıklıkları, bir koridor etrafında sıralı sınıflar ve idari birimlerden oluşan yalın planlama düzeni, yapı kütleli ve cephe karakterine de yansımıştır</li> </ul>	
YAPI KODU: C.4	<p><b>İmam Hatip Okulu</b></p> <ul style="list-style-type: none"> <li>yatayda gelişen tek bir kütlelen oluşmaktadır,</li> <li>su basman seviyesi üzerine +2 katlı, betonarme sistemde inşa edilmiştir,</li> <li>yapının girişi orta aks üzerinden dışarıya doğru uzanan geniş bir çıkma ile tanımlanırken diğer cephelerde sıralı pencere düzeni tekrar etmiştir,</li> <li>yapıya girişin sağlandığı kütle üzerinde yarım daire şeklinde bir alınlık ve kısa dekoratif sütunlar ayrıca giriş kapısının üzerinde kemer ve kenarlarında ızgaralar bulunmaktadır,</li> <li>cephe düzenindeki dekoratif, biçimsel arayış teras düzenlemesinde de görülmekte ve yapıyı kentteki diğer eğitim yapılarından farklılaştırmaktadır.</li> </ul>	
YAPI KODU: C.5	<p><b>Erkek Sanat Enstitüsü</b></p> <ul style="list-style-type: none"> <li>farklı boyutlarda dikdörtgen kütlelerin birbirine eklenmesiyle oluşturulmuş,</li> <li>su basman seviyesi üzeri +2 katlı, betonarme sistemde inşa edilmiştir,</li> <li>planlama düzeni uzun bir koridor etrafında atölyelerin tek yönlü olarak sıralanması ile oluşturulmuştur,</li> <li>yatay çalışan yapının kütlelerinin uzunluğu ile bağlantılı olarak ön bahçesinden iki girişi bulunmaktadır, ayrıca atölyelerden arka bahçeye ulaşım imkanı sağlanmıştır,</li> <li>yapının iç mekanı meslek okullarının programı ile bağlantılı olarak sınıf, laboratuvar, ders atölyelerinin bulunduğu odalar, idare odaları, yemekhane, koridor, giriş holü ve atölyelerden oluşmaktadır,</li> <li>meslek lisesi olarak planlanan yapı, işlevinin de bir gerekliliği olarak kentteki klasik lise eğitimi sürdüren yapılardan farklılaşarak parçalı, kütleli ve monoton olmayan bir mimari anlatıya sahiptir.</li> </ul>	
YAPI KODU: C.6	<p><b>Giresun Lisesi</b></p> <ul style="list-style-type: none"> <li>dikeyde gelişen tek bir kütlelen oluşmaktadır,</li> <li>zemin üzeri +4 katlı, betonarme sistemde inşa edilmiştir,</li> <li>eğimli bir arazide konumlanan yapının girişine merdivenlerle ulaşılmaktadır,</li> <li>bir koridor etrafında sıralanmış sınıf ve diğer ünitelerden oluşan planlama düzeni zamanla ihtiyaç duyulan birimlerin farklılaşması nedeniyle değiştirilmiş, eklentiler yapılmıştır,</li> <li>dönemin lise yapılarıyla örtüşen monoton, sıralı pencere düzeninin girişi tanımlayan ve her katta tekrar eden balkonlar ile yer yer kırıldığı bir mimari anlatıya sahiptir.</li> </ul>	
YAPI KODU: C.7	<p><b>Tarım Meslek Okulu</b></p> <ul style="list-style-type: none"> <li>yatayda gelişen tek bir kütlelen oluşan eğitim yapısı, lojman, atölye, yemekhane gibi birimlerin yer aldığı eğitim sitesinin bir parçasıdır,</li> <li>zemin üzerine +2 katlı, betonarme sistemde inşa edilmiştir,</li> <li>döneminin eğitim yapılarının bir prototipi olarak yalın bir cephe düzenine, geniş açıklıklı pencerelere sahiptir</li> </ul>	



## **Sonuç**

Giresun'un Osmanlı'dan Cumhuriyet'e, farklı zaman aralıklarında geçirdiđi modernleşme süreci kentteki eğitim yapıları üzerinden örneklendirilmiş, ulusal ölçekten yerel ölçeye eğitim tarihinin akışı ve tarihsel olayların yansımaları bağlamında değerlendirilmiştir. Bu anlamda Rum Kız Okulu, Rum Erkek Okulu, Gazi Paşa İlköğretim Okulu, Erkek Sanat Enstitüsü ya da Giresun Lisesi gibi farklı dönemlerde kent mekanına eklenmiş ancak günümüze kadar varlıklarını sürdürebilmiş bu yapılar; aslında, Osmanlı'dan Cumhuriyet'e modernin kentteki nesnelere olmaları açısından benzerlik gösterirken, inşa edildikleri dönemlerin modernleşme sürecine göre farklılaşmaktadırlar. Dolayısıyla bu yapıların her biri inşa edildiđi dönemin izlerini taşıyarak kentin fiziksel mekanının şekillenmesinde rol oynamışlardır. Özellikle anonim, tekrarlanabilir ve tanımlanabilir mimari üslupları ile inşa edildikleri dönemin kültürel yapısının tanığı haline gelmiş, kentin sembollerine dönüşmüşlerdir. Aynı zamanda bu yapılar eğitim alanındaki uygulamaların merkezin dışındaki periferideki kentlerde de, farklı dinamiklere sahip olmakla beraber, uygulandığının ve eğitim sisteminin aslında modern yaşamın bir ön koşulu olduğunun örnekleridir. Ancak özellikle Cumhuriyet'in ilk yıllarının ardından eğitim yapılarının tip projeler üzerinden inşa edilmesi, benzer projelerin Anadolu'nun hemen hemen her kasabasında uygulanması, yapıların inşa tarihlerinin görece yakın olması gibi nedenlerle bu yapıların kentlerin kültürel mirası olarak kabul edilmesi noktasında sorunlar yaşanmaktadır. Bu nedenlerle Anadolu'nun periferindeki bu yapıların modern miras kapsamında değerlendirilmesi; koruma çalışmalarının başlatılması ve devamlılığının sağlanması açısından yol gösterici olacaktır.



## KAYNAKÇA

### I. Süreli Yayınlar

- Işık Gazetesi:* nr. 85 (28 Temmuz 1340/1924).  
nr. 92 (25 Ağustos 1340/1924).  
nr.104.(6 Teşrin-i evvel 1340/ 6 Ekim 1924).  
nr .108.(29 Teşrin-i evvel 1340/29 Ekim 1924)

### II. Kitaplar

- AKYÜZ, Yahya, *Türk Eğitim Tarihi M.Ö. 1000 - M.S.2018*, 31. Baskı, Pegem Yayınları, İstanbul 2019
- ANONİM, *Cumhuriyetin 50.yılında Giresun, 1973 İl Yıllığı*, Giresun 1973.
- ANONİM, *Cumhuriyet'ten Önce ve Cumhuriyet Döneminde Giresun İli Eğitim Belgeseli*, Giresun 1998.
- ANONİM, *Giresun 1967 İl Yıllığı*, Giresun 1967.
- BALCI, Sezai, *Giresun Rumları ve Gayrimüslim Bir Belediye Başkanı*, Libra Yayınları, İstanbul 2012.
- BOZDOĞAN, Sibel, *Modernizm ve Ulusun İnşası, Erken Cumhuriyet Türkiye'sinde Mimari Kültür*, İstanbul 2008.
- CENGİZKAN, Ali, *Modernin Saati*, Mimarlar Derneği- Boyut Yayınları, İstanbul 2002.
- ÇELİK, Zeynep, *İmparatorluk, Mimari ve Kent*, İstanbul 2012.
- DİKMEN, Orhan, *Özel Yüksek Okullar Meselesi*, İstanbul 1971.
- ERGÜN, Mustafa, *II.Meşrutiyet Devrinde Eğitim Hareketleri*, Ankara 1996.
- FORTNA, Benjamin, *Mekteb-i Hümayûn, Osmanlı İmparatorluğu'nun Son Döneminde İslâm, Devlet ve Eğitim Imperial Classroom*, İletişim yayınları, İstanbul, 2005.
- HASOL, Doğan, *20.Yüzyıl Türkiye Mimarlığı*, İstanbul 2017.

- İŞİK, Ali, DERVİŞOĞLU, Tuncer, *Ey Gidi Giresun*, Giresun Bedensel Engelliler Gençlik ve Spor Kulübü, Özyurt Matbaacılık, Ankara 2011.
- KODAMAN, Bayram, *Abdülhamit Devri Eğitim Sistemi*, Ankara 1991
- LEWIS, Bernard, *Modern Türkiye'nin Doğuşu*, 4. Baskı, (Çeviren Metin Kırath), Ankara 1991.
- MARDİN, Şerif, *Türk Modernleşmesi*, İstanbul 1991.
- MUTLU, Asım, *Anılarda Mimarlık*, YEM Yayın, İstanbul 1995.
- ORTAYLI, İlber, *Osmanlı'da Değişim ve Anayasal Rejim Sorunu*, 2. Baskı, (Editör Ali Berktaş), İstanbul 2008.
- ORTAYLI, İlber, *İmparatorluğun En Uzun Yüzyılı*, İstanbul 2009.
- SAKAOĞLU, Necdet, *Osmanlı'dan Günümüze Eğitim Tarihi*, Bilgi Üniversitesi Yayınları, İstanbul 2003.
- YÜKSEL, Ayhan, *Giresun Tarihi Yazıları*, Kitabevi Yayınları, İstanbul 2002.
- ZURCHER, Erik Jan, *Modernleşen Türkiye'nin Tarihi*, 26. Baskı, (Çeviren Yasemin Saner), İstanbul 2011.

### III. Makaleler

- ALPAGUT, Leyla, "Bir Kültür İnsanı, Modernist Bir Mimar: Ernst Arnold Egli", *Atatürk'ün Mimarının Anıları Genç Türkiye İnşa Edilirken*, Ernst A. Egli (Çeviren Güven Göktaş Uçer), Türkiye İş Bankası Yayınları, İstanbul 2017, ss. 301-346.
- ALSAÇ, Üstün, "İkinci Ulusal Mimarlık Dönemi", *Modern Türk Mimarlığı* (Editör Renata Holod, Ahmet Evin, Süha Özkan), Yalçın Matbaacılık, Ankara 2007, ss. 99-107.
- ANONİM, "Anaokullarının Türkiye'de Kuruluş Tarihi ve Gelişimi Tarihçesi", *Milli Eğitim Dergisi*, Ankara 1996, s. 132.
- ARISOY, İbrahim, ERGEN, Zuhâl ve ÜNÜKAPLAN, İlter, "Sosyal Harcamalar ve İktisadi Büyüme İlişkisi: Türkiye Ekonomisinde 1960-2005 Dönemine Yönelik Bir Dinamik Analiz", *Maliye Dergisi*, Sayı 158, Ankara: 2010, ss. 398-421.
- BATUR, Afife, "Modern Olmak; Bir Cumhuriyet Mimarlığı Arayışı", *Modern Türk Mimarlığı* (Editör Renata Holod, Ahmet Evin, Süha Özkan), Yalçın Matbaacılık, Ankara 2007, ss. 69-96.
- BAYTAL, Yaşar, "Tanzimat ve II. Abdülhamid Dönemi Eğitim Politikaları", *Osmanlı Tarihi Araştırma ve Uygulama Merkezi Dergisi*, Sayı 11, ss. 23-32.
- BOSTAN, İdris, "Giresun'da Bulunan Yabancı Okul ve Dini Müesseseler", *Giresun Tarihi Sempozyumu Bildirileri*, Giresun Belediyesi Kültür Yayınları, İstanbul 1997, ss. 405-413.

- CİN, Mustafa, "Cumhuriyetin İlk Yıllarında Giresun Eğitim Öğretim Faaliyetleri", *Cumhuriyetin İlk Yıllarında Giresun*, Giresun 2003, ss.165-171
- ÇAPA, Mesut, Yunanistan'dan gelen göçmenlerin iskanı. *Ankara Üniversitesi Türk İnkılap Tarihi Enstitüsü Atatürk Yolu Dergisi*, Cilt 2, Sayı 5, ss. 49-69.
- ÇÜGEN, Hasan Fevzi, YILMAZ, Mehmet Emin ve TANRIVEREN, Fatih M., "Ankara'da I.Ulusal Mimarlık Dönemi'nden Bir Örnek: Erzurum Otel", *Ankara Araştırmaları Dergisi*, 1(1), Ankara 2013, ss. 130-142.
- DEMİRKAN, Özgür, KARAİBRAHİMOĞLU, Selin, "Tarımsal Bir Ürün Olarak Fındığın Osmanlı'dan Cumhuriyet'e Giresun Kent Mekanına Yansımaları", *İDEALKENT Kent Araştırmaları Dergisi*, Sayı 25, Ankara 2018, ss. 856-884.
- DUMAN, Önder, "CHP Tefriş Raporlarına göre Giresun'un Sosyo-Ekonomik ve Kültürel Durumu (1935-1945)", *Giresun ve Doğu Karadeniz Sosyal Bilimler Sempozyumu*, Cilt 2, Giresun 2008, ss. 124-131.
- GÜLSOY, Ufuk, "Islahat Fermanı", *TDV İslam Ansiklopedisi*, Cilt 19, İstanbul 1999, ss. 185-190.
- GÜLTEKİN, Nevin, "Batılılaşmanın Uzantısında Kent Bahçeleri; Giresun Memleket/Millet Bahçesi", *I. Ulusal Ankara Üniversitesi Peyzaj Mimarlığı Kongresi, Yerel Peyzajlar ve Koruma Sorunları*, Ankara 2015, ss. 7-14.
- GÜRSOY, Ahmet, "Cumhuriyet'in İlk On Yılında Giresun'da Eğitim ve Kültürel Değişim", *Giresun Kültür Sempozyumu Bildiriler*, Giresun Belediyesi Kültür Yayınları, No:2, İstanbul, 1998, s. 283-295.
- İNALCIK, Halil, "Rönesans Avrupası", *Türkiye'nin Batı Medeniyetiyle Özdeşleşme Süreci*, İstanbul 2018, ss. 316-323
- KARAMAN, Oktay, "XIX. Yüzyılın İkinci Yarısı ile XX. Yüzyılın Başlarında Giresun Kazasında Eğitim", *Giresun ve Doğu Karadeniz Sosyal Bilimler Sempozyumu*, Cilt 1, Giresun 2008, ss. 502-512.
- KARAMAN, Oktay, "Seyahatnamelere Göre Giresun", *Giresun Tarihi Sempozyum Bildirileri (1996)*, İstanbul 1997, ss. 163-173.
- KATOĞLU, Murat, "Cumhuriyet Türkiye'sinde Eğitim, Kültür", *Sanat, Çağdaş Türkiye Tarihi 1908-1980*, Cilt 4, (Editör Sina Akşin), İstanbul 2008, ss. 393-502.
- KUL, Nurşen, "Erken Cumhuriyet Dönemi İlkokul Binaları", *Mimarlık Dergisi*, s.360, Ankara 2011, ss. 66-71.
- KURUCA, Nazım, "Yeşil Giresun Gazetesine Göre Şebinkarahisar Vilayetinin İktisadi Durumu", *Cumhuriyet'in İlk Yıllarında Giresun*, Ankara: 2003, ss. 360-361.

- ORTAYLI, İlber, "Osmanlı İmparatorluğu'nda Amerikan Okulları Üzerine Bazı Gözlemler", *Amme İdaresi Dergisi*, Cilt XIV, Sayı 3, İstanbul 1981, ss. 87-96.
- ÖDEKAN, Ayla, "Mimarlık ve Sanat Tarihi", *Çağdaş Türkiye Tarihi 1908-1980*, (Editör Sina Akşin), Cem Yayınevi, İstanbul 2008, ss. 523-603.
- ÖNSOY, Rıfat, "Cumhuriyet'ten Bugüne İlk ve Ortaöğretimimiz ve Bazı Meseleleri", *Hacettepe Üniversitesi Dergisi*, Sayı 6, Ankara 1991, ss. 1-23.
- SARISAMAN, Sadık, "Giresun Basınına Göre Cumhuriyet'in İlk Yıllarında Giresun'da Sosyal, Kültürel ve Ekonomik Hayat", *Giresun Kültür Sempozyumu*, Giresun 1998, s. 59-115.
- TEKELİ, İlhan, "Osmanlı İmparatorluğu'ndan Günümüze Eğitim Kurumlarının Gelişimi", *Cumhuriyet Dönemi Türkiye Ansiklopedisi*, Cilt 3, (Editör Murat Belge), İstanbul 1983, ss. 649-673.
- UYGUN, Selçuk, "Türkiye'de Düünden Bugüne Özel Okullara Bir Bakış (Gelişim ve Etkileri)", *Ankara Üniversitesi Eğitim Bilimleri Fakültesi Dergisi*, Sayı 36 / 1, Ankara 2003, ss. 107-120.
- YENİŞEHİRLİOđLU, Filiz, "Sanatta Osmanlı İmparatorluğu Fransa Etkileşimi", *Osman Hamdi Bey ve Dönemi (Sempozyum 17-18 Aralık 1992)*, İstanbul 1993, ss. 57-68
- YILDIRAN, Güzver, "Öğretmen Eğitimi Üzerine Düşünceler", *Boğaziçi Üniversitesi Eğitim Dergisi*, 27/2, 2010, ss. 4-11.
- YILMAZ, Ali, "Geçmişten Günümüze Giresun'da Eğitim Öğretim", *Geçmişten Günümüze Giresun*, İstanbul 2015, ss. 372-392.

#### **IV. Tezler**

- ALPAGUT, Leyla, *Erken Cumhuriyet Dönemi'nde Ankara'daki Eğitim Yapıları*, Hacettepe Üniversitesi Doktora Tezi, Ankara 2005.
- KARAMAN, Oktay, *Giresun Kazası (1850-1900)*, Erzurum Atatürk Üniversitesi, Sosyal Bilimler Enstitüsü, Doktora Tezi, Erzurum 1999.
- NASIR, Ayşe, *Türk Mimarlığında Yabancı Mimarlar*, İ.T.Ü. Doktora Tezi, İstanbul 1991.
- TİRYAKİ, Gürsu, *1839-1970 Arası Dönem İçinde Orta Dereceli Eğitim Yapılarının İrdelenmesi*, Yüksek Lisans Tezi, Trabzon 1988.
- YAŞAR, Burçin, *Giresun Rum Okulu Restorasyon Projesi*, İ.T.Ü. Fen Bilimleri Enstitüsü, Yüksek Lisans Tezi, İstanbul 2011.