



## NEVŞEHİR İLİ NÜFUSU VE NÜFUSUN EĞİTİM DURUMU (1935 – 1996)\*

### THE POPULATION OF NEVŞEHİR AND EDUCATIONAL SITUATION OF THE POPULATION (1935 – 1996)

Mustafa Kemal ÖZTÜRK\*\*

**ÖZET:** Bu çalışmanın amacı, Nevşehir ilinin 1935 – 1996 yılları arasındaki nüfusunun artışı ve azalışı, nüfusun sosyal ve ekonomik nitelikleri, 6 ve daha yukarı yaştaki nüfusun okur yazarlık durumu, okur yazar nüfusun bitirdiği son öğrenim kurumunu açıklamaktır.

İç Anadolu Bölgesi'nde Orta Kızılırmak Bölümü'nde yer alan Nevşehir'in Doğusunda Kayseri, Kuzeyi ve Kuzeydoğusunda Yozgat, Güneyinde Niğde, Batısında Aksaray ve Kırşehir yer almaktadır.

1935 yılından 1990 yılına kadar nüfus miktarı sürekli olarak artan Nevşehir'de okuma yazma bilenlerin oranı %83 tür. Erkeklerin % 91'i okuma yazma bilirken bu oran kadınlarda % 74,4'tür. Okur yazar nüfusun % 19'u bir öğrenim kurumundan mezun değilken, % 63'ü ilkokul, % 8'i ortaokul, % 7'si lise ve dengi okul mezunu, % 3'ü üniversite mezunudur.

**Anahtar Kelimeler:** neşehir, nüfus, okur yazarlık, eğitim programı, nüfusun sosyal ve ekonomik nitelikleri.

**ABSTRACT:** The purposes of this study are to determine the increase and decrease rates of the population of Nevşehir between 1935 – 1996, the social and economic characteristics of the population, the percentage of literacy for six years age and over, and the distribution of literacy population according to formal educational level.

Nevşehir is situated in the middle of plateau of Kızılırmak in Central Anatolia. It is bounded on the east by Kayseri; on the north and on the northeast by Yozgat; on the south by Niğde; on the west by Aksaray and Kırşehir.

The population of Nevşehir has increased since 1935. The percentage of literacy is 83%. While 91 % of male population is literate, the literate percentage of female is 74,4 %. 19 % of literate population did not complete any education program, 63 % of them graduated from primary school, 8 % of them graduated from middle school, 7 % of literate population graduated from high school, and 3 % of them graduated from universities.

**Keywords:** neşehir, population, literacy, education program, social and economic characteristics of population.

### GİRİŞ

İnceleme alanına konu olan Nevşehir İli, İç Anadolu (Orta Anadolu) Bölgesinde, Orta Kızılırmak Bölümünde yer almaktadır. Çalışma alanının kuzey-kuzeydoğusunda Yozgat ili, doğusunda Kayseri ili, güneyinde Niğde ili, batısında ise Aksaray ve Kırşehir illeri yer almaktadır

Araştırma alanının doğusunda Küpelidağ (1522 m), güneydoğusunda Hodul Dağı (1949 m), güneybatısında Nenez Dağı (1712 m), batısında Karadağ (1575 m), Bozdağ ve kuzeybatısında Ayrıdağ (1559 m) yer almaktadır (Harita 1).

Yukarıda morfolojik ve idari sınırları belirtilen Nevşehir ili 5512,620 km<sup>2</sup> yüzölçümüne sahiptir. Bu alanın yüzölçümü DİE verilerine göre 5467 km<sup>2</sup> dir. Bu yüzden köyler, itibariyle yüzölçümün esas alındığı, Köy Hizmetleri Genel Müdürlüğü tarafından 1981 yılında hazırlanan Köy Envanter Etüdleri'ndeki yüzölçümler düzeltilerek dikkate alınmıştır.

Coğrafya araştırmalarında özellikle beşeri ve ekonomik coğrafya araştırmalarında gerekli verileri idari birimler düzeyinde bulabildiği için, çalışma alanı olarak bir idari birim seçilmiştir.

### 2. NÜFUS

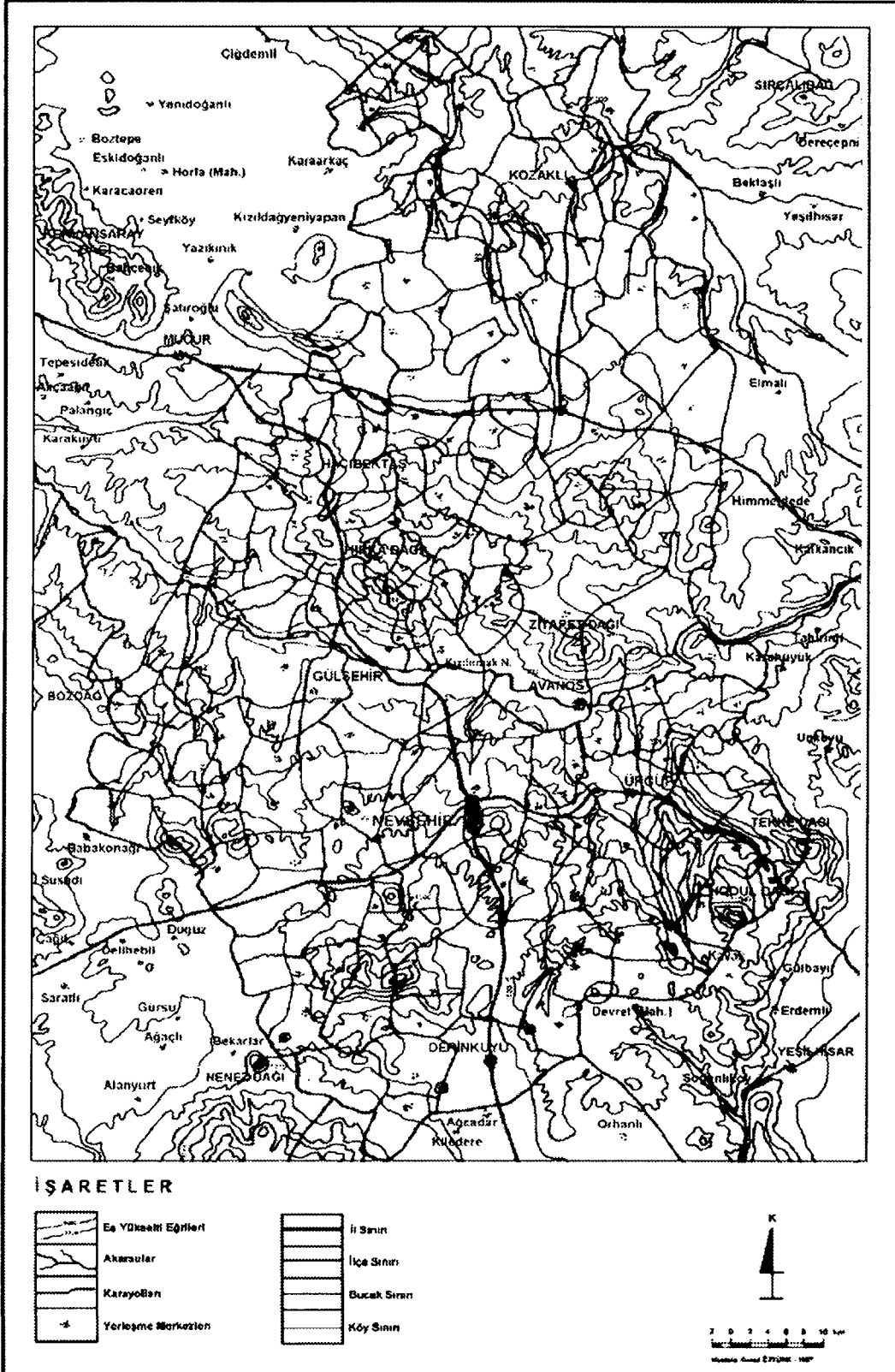
Nüfus, belirli bir alanda belirli bir tarihte ya-

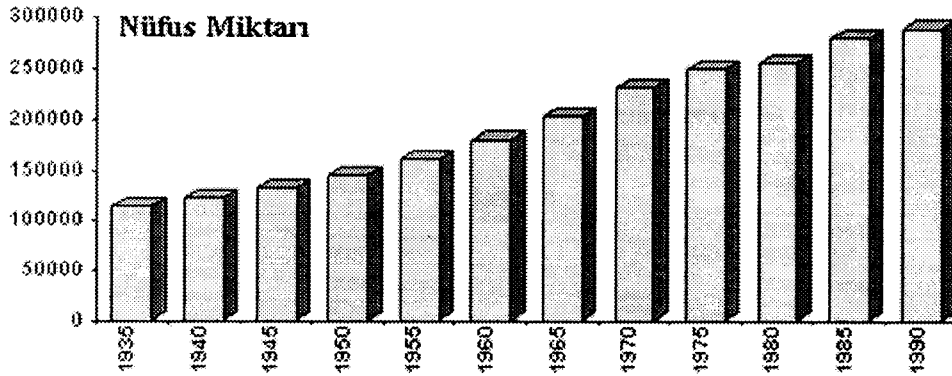
\* Bu çalışma, Prof. Dr. Mesut Elibüyük, Prof. Dr. Ejder Kalelioğlu ve Doç. Dr. Enver Aydın Kolkusa'dan oluşan jüri tarafından kabul edilen "Nevşehir İli'nde Yerleşme ve Nüfus" konulu doktora tezinin "Nüfus" bölümünün özetidir.

\*\* Dr., Hacettepe Üniversitesi, Eğitim Fakültesi, İlköğretim Bölümü, Sınıf Öğretmenliği Anabilim Dalı Öğretim Görevlisi - Ankara

## NEVŞEHİR İLİ TOPOĞRAFYA HARİTASI

Harita 1





**Grafik 1:** Nevşehir İlinin Yıllara Göre Nüfusu (1935-1990)

şayan insanların toplam sayısı olup sürekli değişme halindedir. Yani hareketlidir. Bu hareketin en önemli nedeni insan ve insan ile doğa arasındaki ilişki ve etkileşimdir.

Nüfusun dağılışı, sıklığı, artışı ve eksilişi, sahanın jeomorfolojisine, iklimine, hidrografyasına, topraklarına, doğal bitki örtüsüne, yeraltı ve yerüstü zenginliklerine bağlıdır (Elibüyük 1990).

### 2.1- Nevşehir İli Nüfusuna Genel Bakış

Çalışma alanında nüfustan bahsederken Cumhuriyet Dönemi nüfusu dikkate alınmıştır. Köy genelinde nüfustan söz edeceğimiz için 1935 yılı başlangıç yılı sayılmıştır.

Yukarıdaki grafiğe bakıldığında Nevşehir ili nüfusunun 1935 yılından 1990 yılına kadar sürekli artış gösterdiği dikkat çekmektedir. Bu artış bazı yıllarda daha hızlı, bazı yıllarda daha ya-

vaştır. 1965 yılına kadar çok hızla artan Nevşehir ili nüfusunun 1965'ten sonra biraz azalmıştır.

### 2.2- Nevşehir İlinde Nüfus Yoğunluğu

Toplam nüfusun, yüzölçüme bölünmesi ile aritmetik nüfus yoğunluğu elde edilir. Nevşehir ilinde 1940 yılında km<sup>2</sup>'ye yaklaşık olarak 22 kişi düşmektedir (Tablo1). Aynı yıl Türkiye'de km<sup>2</sup> ye 23 kişi düşmektedir.

Şehirleşmenin hızlandığı, Nevşehir (merkez ilçe) ve tarımsal faaliyetlerin geniş yer kapladığı Ürgüp'te yoğunluk Nevşehir ilindeki ortalama yoğunluktan fazla olduğu gibi Türkiye genelinden de fazladır (Nevşehir:55, Ürgüp:38). Diğer ilçelerdeki yoğunluk ise Nevşehir ve Türkiye ortalamasından daima düşüktür.

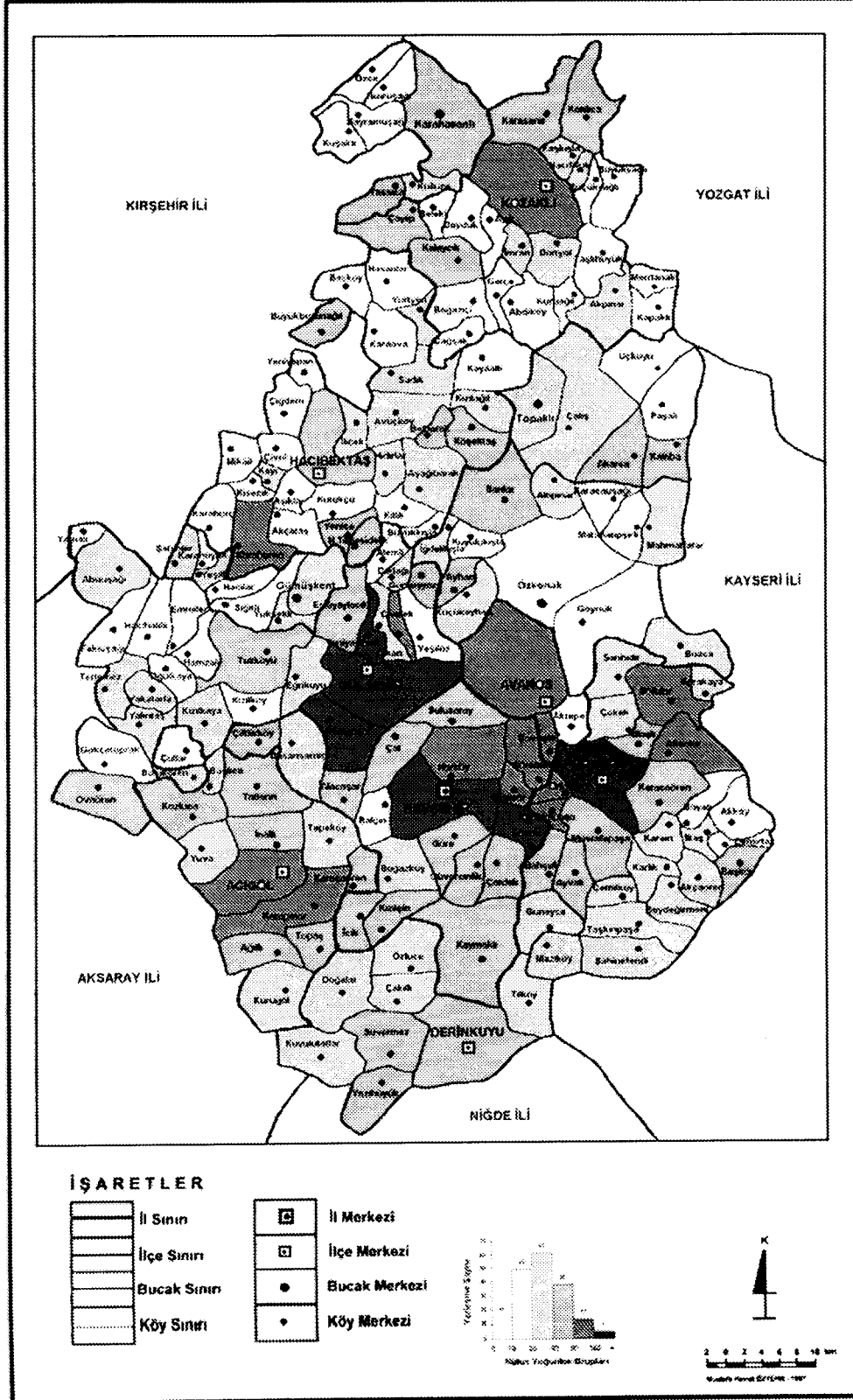
1990 yılında Nevşehir ilindeki yerleşmelerden, km<sup>2</sup> ye 21-40 kişinin düştüğü grup ilk sıra-

**Tablo 1 :** Nevşehir İlinde İlçelere Göre Nüfus Yoğunlukları (1940-1965-1990).

İlçe Adı	Yüzölçüm (km <sup>2</sup> )	1940		1965		1990	
		Nüfus	Nüfus Yoğunluğu	Nüfus	Nüfus Yoğunluğu	Nüfus	Nüfus Yoğunluğu
Nevşehir (Merkez)	566.000	31162	55	48028	85	86800	153
Acıgöl	450.440	8776	19	16392	36	26048	58
Avanos	1.104.675	16861	15	28018	25	39661	36
Derinkuyu	455.000	7027	15	12880	28	20043	44
Gülşehir	908.749	13862	15	26608	29	34526	38
Hacıbaktaş	655.000	11449	17	19060	29	20811	32
Kozaklı	798.756	10800	14	20858	26	25932	32
Ürgüp	574.000	21965	38	30676	53	35688	62
Toplam	5.512.620	121902	22	202520	37	289509	53

## NEVŞEHİR İLİ NÜFUS YOĞUNLUĞU HARİTASI (1990)

Harita 2



da yer alır (%34). Bu dönemde nüfus yoğunluğunun 10 ve daha az olduğu yerleşme sayısı 15 olmuştur. 1965 yılında bu gruptaki yerleşme sayısı 4 tür. Bu değerlere bakılınca 1990 yılında köylerden diğer alanlara göçlerin devam ettiği ortaya çıkmaktadır. Bunların yanında 1965 yılında km<sup>2</sup>'ye 81 kişiden daha fazla düşen yerleşme yeri sayısı 15 iken, 1990 yılında bu sayı 18'e çıkmıştır. Yoğunluğun en fazla olduğu yerler ise Nevşehir (1039), Gülşehir (177), Karacaşar (270), Yeniyaylacık ve Ürgüptür (Harita 2).

Çalışma alanımız içerisinde yer alan 181 yerleşme yerinden %24'ünde km<sup>2</sup>'ye 10 yada daha az kişi düşmektedir. Bu yoğunluğun az olması kuzeyce doğru daha da belirginleşir. Örneğin Kozaklı ilçesindeki 30 yerleşim biriminden 10 tanesi (1/3'ü) km<sup>2</sup>'ye 10 kişiden az insan düşer. Aynı şekilde Hacıbektaş ve Gülşehir ilçelerinde de durum aynıdır.

Yukarıdaki açıklamalarda da belirtildiği gibi Nevşehir ilindeki nüfus yoğunluğu Türkiye nüfus yoğunluğunun altında seyretmesine rağmen, bazı ilçelerde, Kızılırmak nehri yakınlarında, ulaşımın kolay sağlandığı alanlarda, sulu arazinin geniş yer kapladığı kesimlerde ve idari açıdan ilçe merkezi olan bazı kasabalarda nüfus yoğunluğu fazladır.

### 2.3- Nevşehir İlinde Nüfusun Dağılışı

Yeryüzünde nüfusun dağılışı ile coğrafi faktörler arasında sıkı bir ilişki vardır. Bu ilişki çevreden daha iyi yararlanma açısından önemlidir. Nüfusun dağılışında doğal faktörler (Fizik faktörler) büyük rol oynar. İklim, yerşekli, yükselti bu faktörler içerisinde en önemlileri sayılabilir.

Türkiye'de nüfusun dağılışına bakıldığında, kıyı bölgelerimizde nüfusun daha sık, diğer alanlarda ise daha seyrek bir dağılım gösterdiği dikkat çeker. İklim, yerşekilleri, yükselti, toprak, su kaynakları, bitki örtüsü ve diğer ekonomik kaynaklar bunda etkilidir.

Nevşehir ilinde nüfusun dağılışını belirleyen en önemli faktör su ve toprak faktörüdür. Kızılırmak vadisi boyundaki yerleşmelerde ve çalışma alanının güneyinde nüfus daha fazladır. Bu

alanlarda 1000-1250 m kuşağında nüfus büyük bir yoğunluktadır. Bu yoğunluk 1940 yılından 1990 yılına kadar devam etmiştir. Özellikle çalışma alanının güneyi ve Nevşehir şehri daha belirgin bir şekildedir.

Nüfusun dağılışındaki diğer bir faktör ise volkanik arazinin geniş yer tutmasıdır.

### 2.4- Nevşehir İlinde Nüfus Hareketleri

Nüfusun hareketli olduğu, nüfus miktarının doğum ve ölümlere bağlı olarak her an değiştiği bilinmektedir

#### 2.4.a- Nüfusun Artışı-Azalışı

Bir alanda doğal yolla nüfusun artması, doğum oranının, ölüm oranından daha fazla olmasına bağlıdır. Ancak, göçlerin de bu artış ya da azalışta önemli bir yeri vardır.

1940 yılından 1970 yılına kadar sürekli olarak artan Nevşehir ili nüfus artış hızında bu yıldan itibaren 1985 yılına kadar bir azalma olduğu görülür. Bu dönemde Türkiye nüfus artış hızında da bir azalma olduğu görülür. Nevşehir ili nüfus artış hızı 1985 yılında % 18,6 iken 1990 yılına gelindiğinde Türkiye'nin nüfus artış hızındaki azalmaya benzer şekilde bir azalma görülmüştür.

1940-45 yılları arasında (İkinci dünya savaşı sırasında) erkek nüfusun bir kısmının askerde olması nedeniyle Türkiye nüfus artış hızında önemli bir gerileme söz konusudur. Bu gerileme Nevşehir ilinde de görülmesine rağmen Türkiye ortalamasından daha fazla bir oranda (Türkiye % 10,8 artarken, Nevşehir ilinde bu artış hızı %15,9 dur) artış olmuştur.

Nevşehir ilindeki nüfus artış hızı, her ilçede ya da her köyde aynı hızda değildir. İlçeden ilçeye, köyden köye büyük farklılıklar vardır. Örneğin 1940-45 yılları arasında Nevşehir (merkez ilçe), Acıgöl ve Avanos ilçelerinde diğer ilçelerin aksine bir azalma olmadığı gibi artış devam etmiştir.

1945-1950 yılları arasında Türkiye'de nüfus artış hızı % 22,9 iken, Acıgöl'de % 27,7, Avanos'ta %25,8, Gülşehir'de %32,4 Hacıbektaş'ta %33,8, Kozaklı'da %35,3'tür. Bu dönemde

Nevşehir (merkez ilçe), Acıgöl, Avanos ve Derinkuyu ilçelerindeki artış hızı bir önceki döneme göre daha azdır.

1950-55 döneminde Hacıbektaş ve Kozaklı ilçeleri Türkiye genelinden daha fazla bir artış hızına sahipken diğer ilçeler daha az bir değere sahiptir.

1955-60 döneminde Acıgöl ve Gülşehir ilçelerindeki nüfus artış hızı Türkiye genelinden daha fazla, Derinkuyu Türkiye geneline eşit iken diğer ilçeler daha az bir artış hızı gösterir.

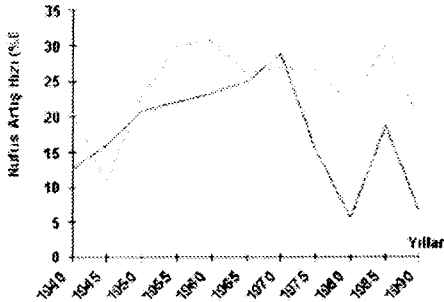
1960-65 döneminde Türkiye'deki nüfus artış hızı düşerken Nevşehir ilinde birçok ilçede artış devam etmiştir.

1965-70 döneminde son zamanlarda ilçe merkezi durumuna getirilen Acıgöl ve Kozaklı en fazla artış hızının görüldüğü yerleşmelerdir.

1970-75 döneminde Gülşehir ve Hacıbektaş ilçeleri hariç tutulursa diğer ilçelerde nüfus artış hızı azalmış olup Türkiye'deki artış hızından (% 26,6) daha az bir değere sahiptirler.

1975-80 döneminde Nevşehir (merkez ilçe) ve Acıgöl ilçeleri hariç, diğer ilçelerde artış hızı azalmış hatta Avanos, Gülşehir, Hacıbektaş ve Ürgüp ilçelerindeki artış hızı sıfırın altına düşmüştür. Yani bir önceki dönemden daha az bir nüfusa sahiptir.

1985-90 döneminde ise Nevşehir ilinde hiçbir ilçenin nüfus artış hızı Türkiye genelinden fazla değildir. Bu dönemde bir önceki döneme göre, Avanos, Gülşehir, Hacıbektaş ve Ürgüp ilçeleri artış göstermiştir. Kozaklı ilçesinde ise nüfusta da bir azalma söz konusudur.



**Grafik 2 :** Nevşehir İli ve Türkiye'de Nüfus Artış Hızı (%)

## 2.4.b- Göçler

Göç; kent, köy gibi bir yerleşim biriminden diğerine yerleşmek amacıyla yapılan nüfus hareketleridir (Üner 1972).

Göçler ya ülke içinde ya da ülke dışında bir yerleşim yerine yapılmaktadır. Dış göçlerde, belirli bir zaman sonra ülkeye geri dönülebilirken, iç göçlerde genelde göç edilen yerde sürekli kalınmaktadır (Kocaman T 1993).

İster yurt dışına olsun, ister yurt içine, ülkemizdeki göçlerde bir zorunluluk söz konusudur. Tarımda verim düşüklüğü, tarımsal gelirin azlığı, gelirin ve toprağın dengesiz dağılımı, tarım topraklarının çok parçalanmış olması ve tarımsal makinalaşma 1950'li yıllardan itibaren insanların kırdan kente göç etmesinde önemli rol oynamıştır.

Ülkemizde 1960 lardan sonra giderek artan ve 1974'ten sonra da giderek durgunlaşan bir nüfus hareketi, yurt dışına çalışmak amacıyla yapılan göçlerdir.

Nevşehir ilinden de 1960'lı yıllardan sonra çalışmak amacıyla o dönemdeki Batı Almanya, Fransa, Hollanda ve İsviçre gibi ülkelere göçler olmuştur. Ancak bunların sayıları hakkında çok net bilgiler mevcut değildir.

Göçlere neden olan olaylar, yukarıda belirttiğimiz itici güçlerin yanında, çekici ve iletili güçlerin gelişmesidir. Taşıma ve haberleşme araçlarının gelişmesi, yolların yapımı bir iletili güç olarak Cumhuriyetten sonra hızlanmıştır. Bunun yanında bazı alanlarda sanayinin gelişmesi, çeşitli mal ve hizmetlerin çokluğu, araştırma eğitim, sağlık gibi mal ve hizmetlerdeki kolaylıklar gibi çekici güçler göçlerde önemli rol oynar. İç göçlerde her il bir başka ilden göç aldığı gibi bu illere de göç verir. Ancak bu göç alış veriş illerin özelliğine göre farklılıklar gösterir.

1965-1970 yılları arasında Nevşehir ili diğer illerden 10.362 kişi almışken, aynı dönemde 39.475 kişi Nevşehir'den göç etmiştir (Tablo 2).

1965-1970 döneminde çok fazla göç olmasına rağmen Nevşehir ili nüfusunun % 28,8 oranında artması (Türkiye % 26,8) bu dönemde doğurganlığın fazla olduğunu gösterir.

1970-1975 döneminde alınan göçler verilenlerden 352 kişi daha fazladır. Bu dönemde iç göçlerde bir azalma olmuştur. Ancak Nevşehir ili nüfus artışı hızı bir önceki döneme göre biraz azalmış olmasına rağmen nüfus hep artmıştır. Ayrıca bu dönemde dış göçler de önemli yer tutar.

1975-1980 ve 1980-1985 dönemlerinde net göçler artmıştır.

**Tablo 2 :** Nevşehir İlinin 1965-1985 Döneminde Aldığı ve Verdiği İç Göç Miktarı.

Yıllar	Aldığı Göç	Verdiği Göç
1965-1970	10.362	39.475
1970-1975	15.263	14.911
1975-1980	12.560	15.960
1980-1985	15.688	17.063

1980-1985 döneminde Nevşehir ilinin verdiği ve aldığı göçlerin illere göre dağılımına baktığımızda Nevşehir ilinden göç edenlerin büyük bir bölümü İstanbul (3.437), Ankara (3.423), Kayseri (2.344), Kırşehir (873), Niğde (609), İçel (372), Yozgat (337), Adana (333) ve Konya (331) dır. Bunlardan en önemlileri sanayinin geliştiği İstanbul ve hizmet şehri olan Ankara'dır. Bunun yanında Orta Kızılırmak Bölümünde önemli bir sanayi ve ticaret şehri olan Kayseri de çekici bir merkez olmuştur. Kırşehir ve Niğde illeri komşu iller olması açısından önemli bir paya sahiptir. Bunların yanında Nevşehir ilinden yapılan göçlerde, memur atamaları, üniversitede okumak gibi amaçları da önemli bir nedendir.

Nevşehir ili bu dönemde en az göçü, Sinop, Uşak, Tunceli, Bingöl, Bilecik gibi illere vermiştir.

1980-1985 döneminde Nevşehir ilinin almış olduğu göçlerde ilk sırayı Ankara ili (2.298) almaktadır. İstanbul (1.715), Kayseri (1.608), Niğde (609), Konya (587), Yozgat (500), Denizli (494), Çorum (423) illeri Ankara'yı takip eder.

Nevşehir ilinin en fazla almış olduğu göçler ile en fazla vermiş olduğu göçler hemen hemen aynı illerdir. Bunun en önemli nedenleri iş olanakları, üniversitelerin bulunuşu ve komşu olmasıdır.

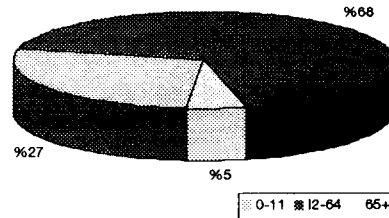
Nevşehir ili 1980-1985 döneminde en az Bilecik, Çankırı, Kırklareli, Tunceli, Çanakkale ve Bingöl illerinden göç almıştır. Bu illerle direkt ilişkisinin bulunmayışı nedeniyle fazla göç almamıştır. Alınan göçleri de muhtemelen memurlar oluşturmaktadır.

## 2.5- Nevşehir İlinde Nüfusun Sosyal ve Ekonomik Nitelikleri

Bir yerde sadece nüfusun fazlalığı ya da azlığı tek başına bir anlam ifade etmemektedir. Nüfusun yaş ve cinsiyet durumu, çalışan nüfus ve bunların ekonomik faaliyet kollarına göre dağılımı, nüfusun öğrenim durumu, kır ve şehirlerdeki nüfusun miktarı çok önemlidir. Özellikle nüfusun öğrenim durumu ve çalışan nüfusun ekonomik faaliyet kollarına göre dağılımı, bir yerin gelişme durumunu daha iyi açıklar.

### 2.5.a- Nüfusun Yaş Grupları ve Cinsiyete Göre Dağılımı

Birleşmiş Milletler ölçütlerine göre, 0-14 yaş arasındakiler çocuk, 15-64 yaş arasındakiler yetişkinler veya çalışabilir nüfus (faal nüfus), 65 yaş ve daha yukarısında olanlar ise yaşlı nüfus olarak sınıflandırılmalarına rağmen, ülkemiz gibi gelişmekte olan ülkelerde bu gruplar değişebilmektedir. Özellikle 15 yaşından daha küçük 65 yaşından daha büyük yaştakilerin de çalışabildikleri görülür. Bu yüzden Devlet İstatistik Enstitüsü verilerinde 12 yaşından daha küçük olanlar çocuk kabul edilmektedir.



**Grafik 3 :** Nevşehir İlinde Toplam Nüfusun Üç Ana yaş Grubuna Göre Dağılımı (1990)

1990 yılında Nevşehir ilinde 289.509 kişi bulunmaktadır. Bu dönemde 0-11 yaş grubunda yer alan nüfus miktarı 79.167 dir. Bu miktar toplam nüfus içerisinde %27'lik paya sahiptir. Bu

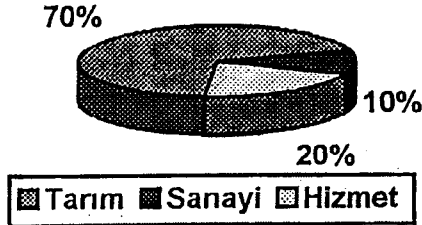
oran Türkiye geneli ile hemen hemen aynıdır (%28). Nevşehir ilinde bu gruptaki erkek nüfus %51, kadın nüfus %49'luk bir paya sahiptir .

Nevşehir ilinde 12-64 yaş grubu (çalışabilecek nüfus) % 65'lik bir paya sahiptir. Bu oran Türkiye geneli ile aynıdır.

65 ve daha yukarıdaki yaş grubunda yer alanların oranı %5'tir. Bu oran Türkiye için %4'tür. Ancak Nevşehir ilinde 65 ve daha yukarıdaki yaş grubunda yer alanların %46'sını erkekler oluştururken %54'ünü kadınlar oluşturmaktadır. Kadınların, biyolojik özellikleri, erkeklere göre daha ağır işlerde çalışmamaları gibi nedenlerden dolayı erkeklerden daha uzun ömürlü oldukları bilinmektedir.

#### 2.5.b-Nüfusun Ekonomik Faaliyet Kollarına Göre Dağılımı

1990 yılında Nevşehir ilinde çalışan nüfusun %69,3'ü tarım sektöründe, %10,2'si sanayi sektöründe, %20,1'i ise hizmet sektöründe çalışmaktadır(Grafik 4)



**Grafik 4 :** Nevşehir İlinde Çalışan Nüfusun Ekonomik Faaliyet Kollarına Göre Dağılımı (1990)

#### 2.5.c-Nüfusun Öğrenim Durumu

Ülke nüfusu içerisinde okuma-yazma bilenlerin oranı önemli olduğu gibi okur-yazar olanların da ilkökul, ortaokul, lise, fakülte veya yüksekokul mezunu olmalarının da önemli bir yeri vardır.

Nevşehir ilinde 1996 yılına göre 204 ilkökul, 70 ortaokul ve 33 lise bulunmaktadır. Aynı yılda toplam 55.837 öğrenci, 2.248 öğretmen bulunmaktadır.

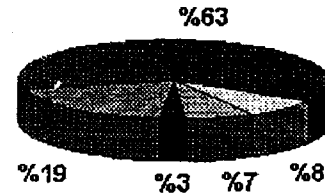
Nevşehir ili genelinde bir öğretmene 25 öğrenci düşerken, bu değer Nevşehir merkez ilçede 27, Acıgöl ilçesinde 31, Avanos ilçesinde 21,

Derinkuyu ilçesinde 27, Ürgüp ilçesinde 18 dir. Bu değerlere göre bir öğretmene düşen öğrenci sayısının çok fazla olmadığını açıkça söyleyebiliriz. Nevşehir ilinde okuryazar oranı ve okuryazar nüfus içerisinde de öğrenim düzeyi giderek artış göstermiştir. 1990 yılında Nevşehir ilinde 6 ve daha yukarı yaştaki nüfusun (253.221) %49'u (125.343'ü) erkek, %51'i (127.878'i) kadındır. Bu nüfusun %17,4'ü okuma yazma bilmezken, %82,6'sı okuma yazma bilmektedir. Erkeklerin %91'i okuma yazma bilirken bu oran kadınlarda %74,4'tür.

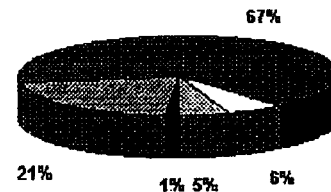
1990 yılında Nevşehir ilinde okuryazarların %19'u bir öğrenim kurumundan mezun değildir. %63'ü ilkökul, %8'i ortaokul ve dengi, %7'si lise ve dengi %3'ü yüksekokul veya fakülte mezunudur. Bu değerler 1970 yılında çok daha farklıdır. 1970 yılında bir öğrenim kurumundan mezun olmayanlar %38, ilkökul mezunları %55, ortaokul ve dengi okul mezunları %4, lise ve dengi okul mezunları %2 ve yüksekokul mezunları %1'lik bir paya sahiptir.

1970-1990 yılları arasında ortaokul mezunları oranı iki kat, lise ve dengi okul mezunları 3.5 kat, üniversite mezunları 3 kat artmıştır.

1990 yılında bir öğrenim kurumundan mezun olmayanların %50'sini, ortaokul ve dengi okul mezunlarının %68'ini lise ve dengi okul mezunlarının %67'sini, üniversite mezunları içerisinde ise %76'sını erkekler oluşturmaktadır.

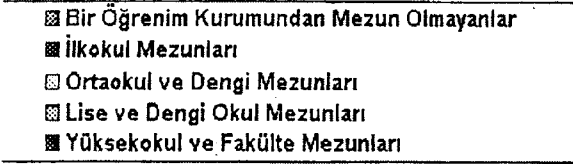
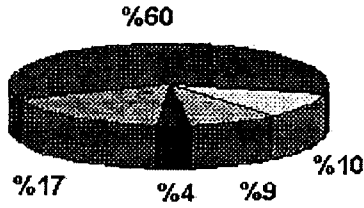


**Grafik 5 :** Nevşehir İlinde Toplam Okur-Yazar Nüfusun Öğrenim Kurumlarına Göre Dağılımı (1990).



**Grafik 6 :** Nevşehir İlinde Okur-Yazar Erkek Nüfusun Öğrenim Kurumlarına Göre Dağılımı (1990)





**Grafik 7:** Nevşehir İlinde Okur-Yazar Kadın Nüfusunun Öğrenim Kurumlarına Göre Dağılımı (1990)

Okuryazarlık oranı yıldan yıla artan Nevşehir ilinde okul düzeyi arttıkça erkeklerin daha fazla bir oran teşkil etmesinde, kadın nüfusun fazla okutulmadığı gerçeği ile karşılaşıldığı düşünülmektedir.

#### 2.5.d- Kır ve Kent Nüfusu

Nüfus ayırımında kullanılan ölçütlerden birisi de nüfusun yaşadığı yerdir. Köy ve kasaba nüfusu genellikle kır nüfusu, olarak kabul edilmektedir. Kır ve kent ayırımı coğrafyacılar arasında birlik sağlanamamış konular arasındadır. Sınıflandırma iktisaden faal nüfusun dağılımı çok önemlidir. Ancak bunu her birimde kullanmak veri eksikliğinden dolayı mümkün olamamaktadır. Ancak hangi sınıflandırma olursa olsun arazi çalışmalarıyla desteklenmesi gerekmektedir.

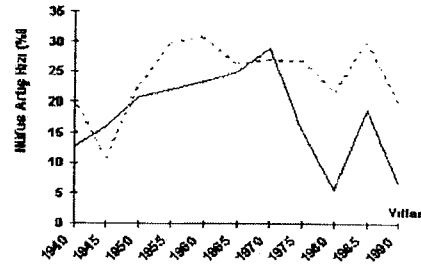
Nevşehir ili nüfusu 1935-1940 yılları arasında %12,6 oranında artarken şehir nüfusunda bir azalma (%0-03) olmuştur. Bu dönemde ilçe merkezi durumunda olan Nevşehir çekici bir özellik göstermemektedir. Kır nüfusu ise %14,4 gibi bir artış göstermiştir. 1940-1945 döneminde II. Dünya savaşı nedeniyle Türkiye'de genç erkek nüfusun önemli bir bölümü askerde olmasına rağmen Nevşehir'de kır nüfusu %15,3 artarken, şehir nüfusu %20,6 oranında artmıştır.

1945-1950 yılları arasında Nevşehir şehrinin nüfus artış hızı %6,5 tir. Kırsal nüfus doğum oranındaki hızlı artışa paralel olarak %24,6 oranında artmıştır.

1954 yılında Nevşehir'in il statüsüne geçmesiyle, Nevşehir şehri nüfusunda hızlı bir artış olmuştur. Nitekim 1950-1955 yılları arasında %23,2 oranında artarken, 1955-1960 yılları ara-

sında %22,2, 1960-1965 yılları arasında %26,4, 1965-1970 yılları arasında %43,2, 1970-1975 yılları arasında %35,2, 1975-1980 yılları arasında %46,1, 1980-1985 yılları arasında en yüksek değere ulaşarak %70,2 oranında artmıştır. 1990 yılına gelindiğinde şehirdeki nüfus artış hızı %10'a düşmüştür.

1955 yılından 1970 yılına kadar artan Nevşehir ili kırsal nüfusu, 1970 li yıllardan sonra Nevşehir şehrine, Türkiye'nin gelişmiş illerine (İstanbul, Ankara, Kayseri gibi) ve en önemlisi yurt dışına yapılan göçler nedeniyle kır nüfusundeki artış hızı azalmış ve 1990 yılında %5,9'a kadar gerilemiştir.



**Grafik 8:** Nevşehir İlinde Kır ve Şehir Nüfus Miktarları (1935-1990)

### 3. SONUÇ

1954 yılında il olan Nevşehir'de nüfus sürekli artmıştır. Ancak özellikle 1960'lı yıllarda iç göçlerin, 1970'li yıllarda ise dış göçlerin etkisiyle nüfus artış hızı gerilemiştir. 1985-1990 döneminde ise iç göçler ve doğum oranındaki azalma nedeniyle Nevşehir ili nüfus artış hızı iyice gerilemiştir.

Nevşehir ilinde çeşitli yıllara göre nüfus yoğunluğu farklılıklar göstermektedir. 1940-1965 yıllarında yoğun olan alanların bir kısmının 1990 yılında yoğunluğunun azalmasında göçlerin önemli bir yeri vardır.

Nevşehir ilinde 6 ve daha yukarı yaşta yer alanların yaklaşık %83'ü okuma yazma bilirken, %17'si bilmemektedir. Okuryazar nüfus içerisinde erkekler önemli bir yer tutar. Şöyle ki erkeklerde okuma yazma oranı %91 iken bu oran kadınlarda %74 tür. Okuryazar nüfus içerisinde lise ve yükseköğretim mezunları oranı giderek artış gösterirken, üniversite mezunlarının oranı oldukça azdır. Üniversite mezunları içinde kızların oranı oldukça düşüktür.

**KAYNAKÇA**

- Abrams, C. (Çev: Selen, S.T.) (1970). Şehirleşen dünya ve insanların mesken mücadelesi. Ankara.
- Ehrlich, P.R. (Çev: Tolon, N.I.) (1976). Nüfus bombası. Ankara.
- İlibüyük, M. (1995). Matematik coğrafya. Ankara: Ekol Yayınevi Yayınları.
- Gümüş, E. (1992). "İllerimizin doğal nüfus artış hızları Konusuna bir yaklaşım". Türk Coğrafya Dergisi, S. 27, s. 179-187, İstanbul.
- Kocaman, T. (1993). Türkiye'de iç göçler ve göç edenlerin sosyo-ekonomik nitelikleri. DPT Yayınları, Ankara.
- Özgür, E.M. (1996). "Yeni ilçe merkezlerimizin fonksiyonel bakımdan gösterdiği özellikler". AÜ DTCF Coğrafya Araştırmaları Dergisi, Ankara. S. 12, s. 25-32.
- Üner, S. (1972). Nüfusbilim sözlüğü. Ankara: HÜ Yay. No: D-17.
- Yener, S. (1977). 1965-1970 Döneminde iller arası göçler ve göç edenlerin nitelikleri. Ankara: DPT Yay. No: 1528, Ankara.
- (1994). Demographic and health survey 1993. Ankara: HÜ Institute of Population Studies.
- Genel Nüfus Sayımı (İdari Bölünüş). (1935, 1940, 1945, 1950, 1955, 1960, 1965, 1970, 1975, 1980, 1985, 1990). Ankara: DİE Yayınları.