

1935 NÜFUS SAYIMI ÜZERİNDE TETKİKLER

Yazan :

Ord Prof. Dr. ÖMER CELÂL SARC

İktisat Fakültesi Dekanı

İkinci kısım

Çocuk çokluğu ve nüfusun yuvarlak yaşlarda tekâsüfü

I.

İktisat Fakültesi Mecmuasının ilk sayısında çıkan etüdümüzde Türkiye nüfusunun 25 yaşından genç nesillerinde görülen anormal erkek fazlalığı ile meşgul olmuş ve istatistikteki adedlerin hakikate uygun olamayacağını tesbit ederek keyfiyetin bilhassa sayımda erkek yaşlarının küçültülmesinden, kısmen de genç nesillere mensup kadın nüfusun tamamen kaydedilememesinden doğmuş olmasının muhtemel bulunduğunu görmüştük. Bu yazımızda nüfusumuzun yaşları hakkındaki istatistiğin diğer şüpheli ve dikkati calip noktalarını tetkik ederek bunların dahi sayım hatalarından ileri gelip gelmediğini araştıracağız ve tesbit edebildiğimiz hataların sayım neticeleri üzer-

Yaş istatistiğinde göze çarpan diğer bir fevkalâdelik **çocukların çokluğu**dur. İstatistiğe nazaran umum nüfusumuzun % 31,4 ü, yani, takriben üçte biri (0-9) yaşlarındaki çocuklardan müteşekkildir. Bunun anormal bir nisbet olduğunu beynelmilel bir mukayeseden anlayabiliriz. Meselâ İstatistik Umum Müdürlüğünün muhtelif memleketler nüfusunun yaş itibarile inkısamı hakkında neşrettiği bir tabloda [1] gösterilen 32 ülkenin hiç birinde bu kadar yüksek bir çocuk nisbetine tesadüf etmek mümkün değildir. Almanya, Fransa, İsveç, İsviçre, Belçika gibi az doğumlu memleketlerde (0-9) yaşındaki çocuklar umum nüfusun ancak % 15-17 sini teşkil etmektedir. Velûd memleketlerden olan İtalyada nisbet % 22 den (1931), Lehista % 21,5 tan (1921) fazla değildir. Dünyanın en velûd memleketleri olarak tanınmış olan ülkelerde bile çocuk nisbeti bizdekinin hayli dünunda kalmakta, meselâ Rusyada % 25,6 (1926), Bulgaristanda % 26,7 (1926), Mısırdaki % 27,4 (1927), Hindistanda % 28,3 (1931) hadlerini aşmamaktadır. İstatistik Umum müdürlüğünün bahsi geçen tablosunun ihtiva ettiği memleketlerden, çocuk çokluğu itibarile bize en çok yaklaşan ülke Meksikadır. Ancak bu memlekette de nisbet bizimkinden bir hayli düşük kalmaktadır (1930 da % 29) .

Burada erkek ve kızları tefrik etmeksizin (0-9) yaşındaki bütün çocukların umum nüfusa nisbetini mevzu bahis etmekteyiz. İmdi bu nisbetlere dayanılarak yapılan bir mukayeseye karşı haklı bir itiraz serdedilebilir. Evvelki yazımızda uzun uzadıya izah ve yukarıda da işaret etmiş olduğumuz gibi, son nüfus sayımımızda erkek yaşlarının küçültülmüş olduğu muhakkaktır. Bu keyfiyetin erkek çocukların adedini zahiren arttıracığı ve dolayısıyla bunları dahi hesaba katmak suretile bulunan çocuk nisbetinin kabarmasını mucip olacağı açıktır. Bundan dolayı bizdeki % 31,5 nisbetinin aykırı olduğu kabul edilmekle beraber bunun, sırf bahsi geçen sayım hatasından ileri geldiği ve ayrıca izah edilmeğe muhtaç bir nokta teşkil etmediği zannedilebilir. Kısmen, şüphesiz doğru olan bu itiraza mahal kalmaması için, mukayeseyi yalnız kız çocuklarını itibara almak suretile yapalım. Muhtelif memleketlerde (0-9) yaşlarındaki kızların umum kadın nüfusuna nisbeti aşağıda gösterilmiştir.

(0-9) yaşındaki kızların umum kadın nüfusa nisbeti

Garbi, Şimalî ve Merkezi Avrupa			Şariki ve Cenubî Avrupa			Asya, Cenubî Amerika		
Memleket	Sayım yılı	Nisbet %	Memleket	Sayım yılı	Nisbet %	Memleket	Sayım yılı	Nisbet %
Avusturya	1934	14,2	İspanya	1920	20,7	Japonya	1930	26,5
Almanya	1934	14,7	İtalya	1931	21,2	Mısır	1927	27,6
İsveç	1930	15,4	Yunanistan	1928	21,7	Meksika	1930	28,1
İngiltere	1931	15,8	Bulgaristan	1926	24,3	Hindistan	1931	28,7
Fransa	1931	16,5	Rusya	1926	24,6	Arjantin	1914	29,5
Belçika	1930	16,7	Romanya	1930	26,1	Brezilya	1920	29,8
			Türkiye	1935	29,5	Cezayir	1911	29,9

Tablonun tetkikinden anlaşılacağı gibi, yalnız kız çocukları itibara aldığımız zaman vaziyet biraz değişmektedir. Bu takdirde 10 yaşından küçük çocukların Türkiye nüfusundaki payı % 31,4 ten % 29,5 a inip dünyada emsalsiz bir nisbet olmaktan çıkmaktadır: Arjantinde nisbet bizimkine yakındır, Brezilya ve Cezayirde ise bizimkinden hattâ biraz üstündür. Bununla beraber Türkiyeye ait nisbet yine anormal mahiyetini muhafaza etmektedir. Filhakika mevzuubahs üç ecnebi memleketin ahvali, sayımlarının yaşa teallûk eden neticelerine tam bir itimat gösterebileceği hususunda şüphe uyandıracak mahiyette olduğu gibi, bu memleketlere ait zikrettiğimiz adetlerin, hep, oldukça eski sayımlara teallûk etmesi de kayda değerdir. Bundan başka bizdeki % 29,5 nisbetinin dünyada emsali bulunduğu farzedilse dahi, bu nisbetin, komşumuz olan ve tabii ve içtimaî bünyeleri bize az çok benzeyen memleketlerde kaydedilenlerden yine çok üstün kalması dikkati celbetmektedir.

Derhal söyliyelim ki, 10 yaşından küçük çocukların nüfusumuzdaki nisbetinde göze çarpan fevkalâdelik, mezkûr nisbetin hakikate uymadığına ve dayandığı adetlerin yanlış olduğuna kat'î bir delil teşkil etmez. Filhakika çocuk nisbeti pek muhtelif âmillere tâbi olup bu âmillerin şiddet derecesine göre memlekettten memlekete ve zaman itibarile büyük farklar gösterebilir. Mevzuubahs âmiller arasında bil-

lerin çokluğu (sonuçcusu vasatî hayat müddetini kısaltmak ve yaşlı nesillerin mevcudunu azaltmak suretile) çocuk nisbetini yükseltmek yolunda müessir olur. Bundan başka harplerin ve iktisadî maksatlarla yapılan muhaceretlerin de bu bakımdan ehemmiyeti vardır: Bu gibi muhaceret hareketlerine esas itibarile yalnız yetişmiş erkekler iştirak ettiğinden, muhacir veren memleketlerde orta yaşlıların sayısı azalmakta ve bunun neticesi olarak çocuk nisbeti (daha doğrusu erkek çocuk nisbeti) tezayüt eylemektedir. Muhacir alan memleketlerde ise vaziyet aksine olup orta yaşlılar çoğalmakta, dolayısıyla çocuk nisbeti düşmektedir. Harplere gelince, bunlar, bir taraftan orta yaşlı birçok erkeğin ölümüne sebebiyet vererek erkek çocukların nisbetini arttırmak yolunda, diğer taraftan - doğumları azaltmak suretile - aileumum çocukların nisbetini indirmek istikametinde müessir olmakta ve nihaî tesirleri harbin uzunluğu, şiddeti gibi âmillere göre taayyün etmektedir. Şu halde doğum ve ölümlerin mikdarına, muhaceret hareketlerinin mahiyetine, istikametine ve kesafetine, memleketlerin geçirdikleri harplerin sayısına, uzunluğuna ve şiddetine göre çocuk nisbetinin çok tahavvül edebileceği açıktır ve bu nisbetin hattâ bizdeki fevkalâde seviyeye balığ olması dahi imkânsız değildir. Bundan dolayı sırf diğer memleketlerde müşâhede edilenden çok üstün diye, istatistiğin Türkiye için gösterdiği çocuk nisbetinin yanlış olduğunu iddiaya hakkımız olmayıp bu nisbetin doğruluğu hakkında hüküm vermeden evvel tamamlayıcı bazı tetkikler yapmamız lâzımdır.

II.

Bu tetkikleri yapacak olursak, istatistiğin diğer bazı noktalarının da, bizi, çocuk nisbetinin yanlış olduğu kanaatine götürdüğünü görürüz. Bu noktalar şunlardır :

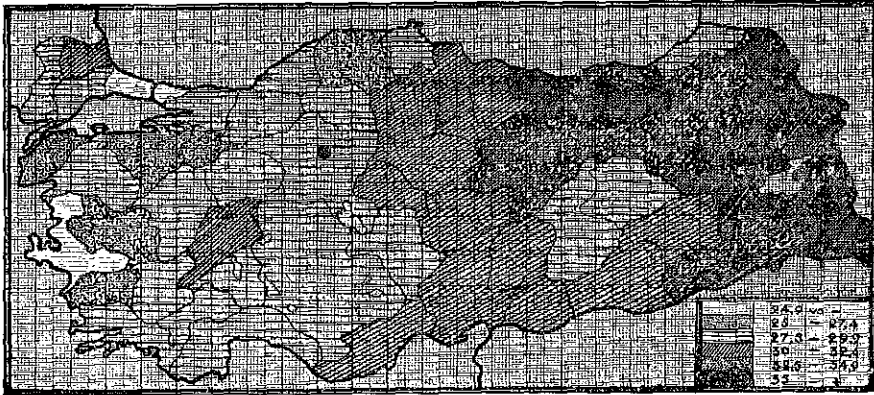
1 — İstatistikte (0-9) yaşındaki nüfusun miktarı ile (10-19) yaşındakilerin miktarı arasında bariz bir ahenksizlik vardır.

2 — Çocuk nisbetinin memleket dahilinde tahavvüllerinde ma-kul bir sebeple izah edilemeyen ve ancak yanlışlara atfedilebilecek olan hususiyetler görülmektedir.

1. — İstatistiğe göre (0-9) yaşındaki kızlar umum kadın nüfusun % 29,5 u gibi aykırı bir nisbete balığ olduğu halde, müteakip (10-19) sınıfına mensup kadınların sayısı çok düşüktür ve bu yaş-

lara umum kadın nüfusun ancak % 15 i isabet etmektedir. Gerçi nüfus miktarının (0-9) sınıfından (10-19) sınıfına doğru ehemmiyetli mikyasta azalmasını tabii görmek icabeder. Zira normal olarak -ölümlerin tesirile- yaş yükseldikçe nüfusun eksilmesi lâzım geldiği gibi, (10-19) sınıfının mevcudu bazı fevkalâde âmillerin tesirile dahi azalmıştır. Filhakika sayım 1935 yılında yapılmış olduğuna göre, bu sınıfa, büyük harp ve İstiklâl harbi esnasında doğan zayıf miktarlı nesillerin kısmı azamı dahil bulunmaktadır. Buna rağmen mezkûr sınıfın miktarca evvelkinin bu derece dününde kalması muhtemel görülmemekte ve keyfiyetin, hakikatte (10-19) yaşlarında bulunan bazı gençlerin sayımda (9-10) sınıfına mensupmuş gibi gösterilmesinden ileri geldiği fikri hasıl olmaktadır. İstatistiğe nazaran (10-19) yaşındakilerin sayısı hattâ (20-29) yaşındakilerin miktarından bile dün olup bu sonuncu sınıfa mensup kadınlar, umum kadın nüfusunun % 16,6 sun teşkil etmektedir. Bu nokta dahi (10-19) sınıfının mevcudunun hakikatte istatistiğin gösterdiği derecede az olmadığı intibahı vermektedir.

**Türkiyenin muhtelif vilâyetlerinde (0-9) yaşındaki kızların
umum kadın nüfusa nisbeti**



2. — Yukarıdaki haritadan anlaşılacağı gibi, çocuk nisbeti Türkiyenin muhtelif vilâyetlerinde çok değişmekte ve tahavvüllerinde şarktan garba doğru gittikçe yükselmek temayülü sezilmektedir. Nisbet, İstanbulda diğer vilâyetlerle mukayese edilemeyecek derecede aşağı ve asgaridir (% 16,6). İstanbulun haricindeki garp vilâyetlerinde de düşüktür ; Ege ve Marmara sahillerinde umumi-

yetle %27,5 u, Ankaranın garbına düşen bütün vilâyetlerde %30,4 ü geçmemektedir. Diğer taraftan memleketin içine ve şarka doğru gidildikçe nisbetin tezayüt ettiğini görüyoruz: Orta Anadohmun şark kısmındaki Amasya, Tokat, Yozgat gibi vilâyetlerle cenup vilâyetlerinde (Antep, Maraş, Urfa, Diyarbakır v.s.) çocuk nisbeti % 30 - 32,5 seviyesine yükselmekte, daha şarkta (meselâ Sivas, Erzincan, Orduda) % 32,5 - 35 haddine çıkmakta, en şarktaki vilâyetlerde (Van, Kars, Muş, Ağrı) ise % 35 haddini de aşarak azamiyi bulmaktadır. En yüksek nisbet (% 37,4) Ağrıdadır. Vaktâ çocuk nisbetinin şark istikametinde yükselişinde tam bir intizam olmayıp bir kaç vilâyette, ait oldukları mmtakanın umumî nisbetine uymayan hadlere tesadüf edilmektedir. Ancak, haritada adacıklar halinde tezahür eden bu vilâyetlerin sayısı 4, 5 i geçmemekte ve nisbetin şarka doğru tezayüt temayülü, bunların mevcudiyetine rağmen yine pek bariz bulunmaktadır.

Garp mintakası memleketin en mamur tarafı olduğundan ve şehirlerimiz bilhassa burada mütekâsif bulunduğundan, bu mmtakada Türkiyenin diğer kısımlarına nazaran hayli daha düşük nisbetlere tesadüf edilmesinde şaşılacak birşey yoktur. Filhakika muhtelif istatistiklerden ve müşahedelerden, memleketimizde, köylerde hem doğumları hem de ölümlerin şehirlere nazaran daha fazla olduğu neticesi çıkmaktadır. Bundan başka burada dahilî muhaceretlerin tesirlerini de hesaba katmak gerektir. Gerçi bizde dahilî nüfus hareketlerine daha ziyade erkek nüfus iştirak etmekte [1] ve tetkiklerimize esas teşkil eden kız çocukları nisbeti bu muhaceretlerin tesirlerine pek o kadar maruz bulunmamaktadır. Fakat buna rağmen memleketin garp taraflarına diğer vilâyetlerden bir hayli kadın da geldiği muhakkaktır. Meselâ son nüfus istatistiğinden, İstanbul vilâyetinde 69.611, İzmir vilâyetinde 33.605, Ankara vilâyetinde 30.798, Adana vilâyetinde 19.944 kadının başka vilâyetlerde doğmuş olduğu anlaşılmaktadır. Vilâyetlerini değiştiren erkekler gibi kadınların da, daha ziyade yetmişmiş nüfustan tereküp etmesi muhtemel olduğundan, bu nüfus hareketlerinin dahi, çocuk nisbetini memleketin garbında yükseltmek, diğer kısımlarında ise alçaltmak yolunda müessir olduğu kabul edilebilir.

Ancak garpta, memleketin sair kısımlarına nazaran daha düşük

[1] 1935 nüfus istatistiğine göre, buldukları vilâyetin haricindeki vilâyetlerde doğmuş olan nüfus, ortalama olarak, erkeklerde %9,3 e baliğ olurken

nisbetlere tesadüf etmemiz normal sayılabilirse de, nisbetin orta Anadolü ile şark arasında da tahavvül etmesi ve şarka doğru gittikçe yükselmesi, makul sebeplerle izah edilmeyen aykırı bir nokta teşkil eder. Filhakika orta Anadolunun, % 30-32,5 gibi azçok mutedil nisbetlere tesadüf ettiğimiz Tokat, Amasya, Malatya, Çorum, Kayseri. ilh. vilâyetleriyle, nisbetin azamiye çıktığı en şarktaki hudut vilâyetlerinin demografik şartları arasında, çocukların nüfustaki payının ehemmiyetli surette değişmesini izah edebilecek ayrılıklar olmasa gerektir. Vakıa istatistikler tertip edilmediği için mevzuubahs vilâyetlerdeki ölüm ve doğumlar hakkında kat'î malûmatımız yoktur. Fakat en şarktaki vilâyetlerde ölüm ve doğumlar orta Anadoludan fazla bile olsa, bu fazlalığın, şarkta çocukların nisbetini bu kadar kabartacak bir dereceyi bulması hiç te muhtemel değildir. Ayrıca doğdukları vilâyetlerden garba giden kadınların, orta Anadoluda, şark vilâyetlerine nazaran mühim bir miktara balığ olduğu da muhakaktır. Bundan dolayı şark vilâyetlerinde mevcut olabilecek üstün bir doğum ve ölüm haddinin, çocukların nüfustaki nisbetini yükseltmek yolundaki tesirlerinin, bu muhaceretlerle kısmen telâfi edildiği de açıktır.

Çocuk nisbetinin memleketin en şarkındakî kısmında azamiye çıkmasını demografik hâdiselerle izah edemediğimiz halde, son sayımda yaşların tam bir sıhhatle tesbit edilemediği ve yaşların kaydında yapılan hataların şarka doğru gittikçe arttığı bir vakıadır. İmdi sayım hatalarının azamî olduğu mntakada çocuk nisbetinin de sebepsiz olarak en yüksek seviyeye çıktığım, bu nisbetin doğruluğu hakkında şüphe uyandıran diğer noktalarla beraber gözönüne getirince, ister istemez, nüfus istatistigimizin çocuk miktarına ait adetlerinin tamamen doğru olmadığı kabul etmek lâzım gelir. Yani bu vaziyetten zaruretle çıkan neticeye göre, nüfusumuzda çocuklar istatistigın gösterdiği derecede fazla değildir, çocuk nisbetinin şark istikametinde şiddetle tezayüdü de, mevzuubahs mntakaların demografik şartları arasındaki farklardan başka, sayım hatalarının şarka doğru gittikçe çoğalmasından ileri gelmektedir.

Çocuk miktarının zahiren artmasını mucip olan bu sayım hatalarının mahiyeti meydandadır : Evvelki yazımızda izah etmiş olduğumuz gibi, Türkiyede resmî dairelere yapılan beyanatta yaşların küçültülmesi bir itiyad halindedir ve buna saik olan iki âmil vardır. Birincisi: genç (yani askerlik hizmetini yapmamış olan) erkekleri olduğundan daha küçük yaşlarda beyan etmek temayülü; ikincisi:

yeni doğan çocukları vaktinde ihbar etmemek ve bilâhare ihbar ederken, aradaki zamanda büyümüş olan çocukları, ceza korkusile, hakikî yaşlarından daha ufak yaşlarda yazdırmak âdeti. Bu âmillerden birincisi, 25 yaşında genç erkeklerin sayısını arttırmak yolunda müessir olmuş ve —bazı genç kızların mektum kalması âmilile birlikte— bu nesillerde cinsiyet nisbetini tahrif ederek evvelce tetkik etmiş olduğumuz anormal erkek fazlalığını doğurmuştur. İkincisi ise, erkek ve kız bütün çocukların miktarını daha yaşlı nesillerin aleyhine olarak kabartmış ve çocukların umum nüfustaki nisbetini yükseltmiştir. Yani son sayımda yalnız erkeklerin değil, aynı zamanda kızların da yaşları küçültülmüş, fakat erkeklerde doğumların vaktinde beyan edilmemesi âmiline diğer bir âmil de inzımam ettiği için, bunların daha büyük bir kısmının ve belki de kızlardan daha ehemmiyetli surette yaşları indirilmiştir.

III.

Yaş istatistiğinde şimdiye kadar tetkik etmiş olduğumuz gayri-tabiiiliklerden başka, pek bariz olan ve ilk bakışta göze çarpan diğer anormal bir vasıf vardır. Nüfusumuz yuvarlak adetlere tekabül eden, hususile 0 ve 5 ile biten yaşlarda tekâsüf etmekte, buna mukabil diğer yaşlarda sebepsiz olarak azalmaktadır. Bu ciheti nüfusun yaş itibarile inkısamını bir grafikte gösterdiğimiz zaman daha iyi anlayabiliriz. Münhani, (harpler gibi fevkalâde hâdiselerle alâkadar inip çıkmalardan başka şiddetli ve ansız hiç bir temevvücü ihtiva etmemesi ve küçük yaşlardan yukarıya doğru tedricî bir surette alçalması lâzım gelirken) büyük zigzaklar halinde cereyan etmekte ve yuvarlak yaşların hizasında mütemediyen yükselip düşmektedir.

Bir yaşın adedî ifadesi ile o yaşa isabet eden nüfusun miktarı arasında hiç bir münasebet bulunamayacağına göre bu tahavvüllerin sayımda yapılan hatalardan ileri geldiği açıktır, Mevzuubahs olan hataların mahiyetini de izaha lüzum yoktur: Nüfusun bir çoğu, yaşını, kat'î olarak bilmediği için dile kolay gelen yuvarlak adetlerle beyan etmiş ve bu keyfiyet istatistikte nüfus miktarının yuvarlak adetlere tekabül eden yaşlarda tekâsüfünü mucip olmuştur. Zaten aynı hâdiseye Türkiyenin haricindeki memleketlerin çoğunda da tesadüf edilmekte ve umumiyyetle nüfusta okur yazarların adedi azaldığı nisbette bu temevvüçler de şiddetlenmektedir.

Mevzuubahs sayım hatasının istatistiği, ne mikyasta tahrif ettiği hakkında bir fikir verebilmek için, 308-9 sahifede münderiç tablolar da muhtelif yaşların mevcutları, ait oldukları yaş sınıfının heyeti umumiyesine nisbetleri ile beraber gösterilmiştir.

ERKEK

(Adi puntu ile yazılı adetler, münferit yaşlara isabet eden nüfusu, 1000 üzerinden gösterir. İtalikle yazılı adetler, bu nüfusun dahil olduğu sınıfın mevcuduna % nisbetini ifade eder. Yaşı meçhul olan veya 100 yaşını müteccaviz bulunan nüfus itibara alınmamıştır.)

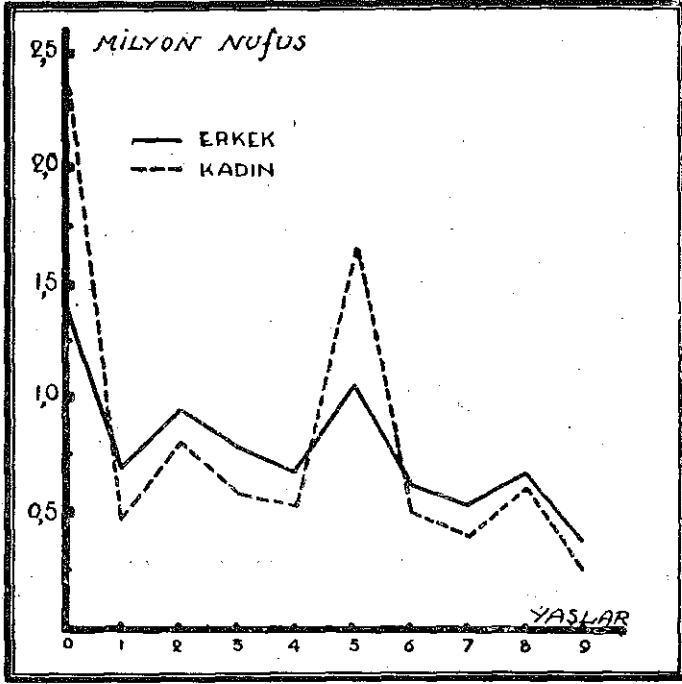
Yaş sınıfları	Sınıfların mevcudu	Yaşın son rakamına göre muhtelif yaşlara isabet eden nüfus.										
		0	1	2	3	4	5	6	7	8	9	
0 - 9	2643	259 9,8	254 9,6	333 12,5	303 11,5	281 10,9	292 11,-	257 9,7	229 8,7	291 11,-	143 5,4	
10 - 19	1408	274 19,4	106 7,5	219 15,6	132 9,4	118 8,4	160 11,4	99 7,-	76 5,4	144 10,2	80 5,7	
20 - 29	1371	212 15,4	116 8,4	157 11,8	133 9,7	132 9,6	217 15,8	121 8,8	106 7,7	114 8,2	61 4,6	
30 - 39	1071	198 18,5	86 8,-	117 10,9	100 9,3	83 7,8	205 19,1	89 8,3	68 6,4	80 7,5	45 4,2	
40 - 49	567	153 27,-	47 8,3	54 9,5	39 6,9	30 5,3	107 18,9	39 6,9	32 5,7	41 7,2	24 4,3	
50 - 59	388	107 27,6	30 7,7	39 10,-	27 6,9	23 5,9	70 18,-	28 7,2	22 5,6	26 6,7	17 4,4	
60 - 69	276	95 34,4	22 8,-	26 9,4	20 7,3	12 4,4	56 20,3	15 5,4	12 4,3	12 4,3	6 2,2	
70 - 79	127	65 51,2	7 5,5	9 7,1	6 4,7	3,6 3,1	24 18,9	4,4 3,1	3 2,4	3,6 3,2	1,4 0,8	
80 - 89	39	26 66,6	1,6 5,1	1,9 5,1	1 2,5	0,8 2,1	5,5 12,8	0,8 2,-	0,6 1,5	0,6 1,5	0,3 0,8	
90 - 99	10	6,7 63,8	0,3 2,9	0,3 2,9	0,2 1,9	0,2 1,9	1,3 12,4	0,3 2,8	0,2 1,9	0,3 2,8	0,7 6,7	
0 - 99	7900	1396 17,7	670 8,5	956 12,1	761 9,6	684 8,7	1138 14,4	654 8,3	549 6,9	710 8,9	381 4,9	

KADIN

(Adı punctu ile yazılı adetler, münferit yaşlara isabet eden nüfusu, 1000 üzerinden gösterir. İtalikle yazılı adetler, bu nüfusun, dahil olduğu sınıfın mevcuduna % nisbetini ifade eder. Yaşı meçhul olan veya 100 yaşını mütecaviz bulunan nüfus itibara alınmamıştır.)

Yaş sınıfları	Sınıfların mevcudu	Yaşın son rakamına göre muhtelif yaşlara isabet eden nüfus.									
		0	1	2	3	4	5	6	7	8	9
0 - 9	2425	224	226	301	287	260	274	293	211	277	127
	100	9,2	9,3	12,4	11,8	10,7	11,3	9,9	8,7	11,4	5,2
10 - 19	1232	251	88	191	113	102	146	78	57	147	58
	100	20,3	7,1	15,5	9,2	8,3	11,8	6,5	4,6	11,9	4,7
20 - 29	1361	363	57	124	86	70	432	83	67	104	35
	100	22,3	4,2	9,1	6,3	5,1	31,8	6,1	4,9	7,6	2,7
30 - 39	1152	434	38	70	55	45	330	54	38	63	26
	100	37,6	3,3	6,1	4,8	3,9	28,6	4,7	3,3	5,5	2,2
40 - 49	789	366	27	37	25	19	222	27	20	33	14
	100	46,4	3,4	4,7	3,1	2,4	28,1	3,4	2,5	4,2	1,8
50 - 59	580	312	19	25	16	13	136	19	13	18	9
	100	53,8	3,3	4,2	2,8	2,2	23,5	3,3	2,2	3,1	1,6
60 - 69	402	254	12	14	10	6	79	8	6	8	3
	100	63,3	3,-	3,5	2,5	1,5	19,7	2,-	1,5	2,-	0,9
70 - 79	164	110	5	5,6	3,3	2	28,4	3,4	2,1	2,9	1,1
	100	67,1	3,-	3,5	2,-	1,2	17,3	2,1	1,3	1,8	0,7
80 - 89	58	44,4	1,8	1,5	0,8	0,6	7,2	0,8	0,5	0,5	0,3
	100	76,2	3,1	2,5	1,3	10,-	12,3	1,3	0,9	0,9	0,5
90 - 99	18	13	0,4	0,4	0,2	0,1	2,2	0,3	0,2	0,3	0,9
	100	12,2	2,2	2,2	1,1	0,5	12,3	1,7	1,1	1,7	5,-
0 - 99	8181	2312	474	767	597	518	1657	513	415	654	274
	100	28,1	5,8	9,3	7,1	6,3	20,2	6,2	5,6	7,9	3,4

Bundan başka 0, 1, 2 ... v.s. adetleri ile biten yaşlara mensup nüfus ayrı ayrı toplanarak yekûnlarına göre bir grafik te çizilmiştir. aşağıda dercedilmiş olan bu grafiği ve tablolarındaki adetleri tefsir ederken iki noktayı gözönünde bulundurmak lâzımdır:



Birincisi: Yaşların mevcudu ölümlerin tevalisi ile yukarıya doğru azalacağından, nüfus miktarları ve nisbetler, normal olarak, her sınıfta 0 dan 9 a doğru hafifçe sukut edecektir. Bundan dolayı, meselâ 5 ile biten bir yaşa ait miktarın müteakip miktarı aşması, aradaki fark mutedil kaldığı müddetçe, adetlerde bir hata bulunduğuna, yani sayımda yaşların 6 dan 5 e doğru yuvarlaklaştırılmış olduğuna delâlet etmez.

İkincisi: Harplerin tesirlerini de itibara almak lâzımdır. Harp nesillerine tabiatle düşük miktar ve nisbetler tekabül edecektir. Fakat bilhassa şurası şayanı dikkattir ki, harp nesillerinin miktarındaki azlık, bu nesilleri ihtiva eden yaş gruplarına dahil diğer nesillerin nisbetleri üzerinde de müessir olup bu nisbetleri otomatik surette yükseltecektir. Tetkiklerde bu noktanın hesaba katılabilmesi için,

tabloda harp nesillerine ait adetlerin altları çizilmiştir. Mevzuubahs nesiller şunlardır: [1]

Millî mücadele: 13, 14 ve kısmen de 12 yaşındakiler,

Umumî harp: 16, 17, 18, 19 ve kısmen de 20 yaşındakiler,

Balkan harbi: Kısmen 21, kısmen 22 yaşındakiler,

İtalyan harbi: 23 yaşındakiler (bu harbin doğumlar üzerindeki tesirleri pek mühim olmasa gerektir).

Yunan harbi: 37 yaşındakiler,

Rus harbi: 57 ve 58 yaşındakiler.

Tabloda, bundan başka, en küçük iki yaşa (0 ve 1 yaşlarına) ait adetlerin dahi altları çizilmiştir. Filhakika en kalabalık olması lâzımgelirken, miktarca 3, 4, 5 yaşındakilerin hayli dûnunda kalan bu nesiller, gerçi bizzat harp nesilleri değilse de, ekseriyet itibarile, Balkan harbi ve Umumî harp nesillerinin zürriyetinden müteşekkil bulunmaktadırlar. Bu itibarla ana ve babaları vasitasile bunlar dahi harplerin tesirlerine maruz kalmışlardır.

Grafiği ve tabloları bu esaslar dahilinde tetkik edecek olursak şu neticelere varırız :

① — Yaşları dile kolay gelen adetlerle ifade etmek temayülü kadınlarda erkeklerde olduğundan çok daha kuvvetlidir. (0) ve (5) le biten yaşlara umum erkek nüfusun % 32,1 i isabet ettiği halde kadınlarda bu nisbet % 48,3 e çıkmaktadır. Bunu, erkekler arasında okur yazarların daha fazla olmasına ve askerlik hizmeti dolayısıyla erkeklerin yaşlarına umumiyetle daha iyi vakıf bulunmalarına atfedebiliriz.

② — Mevzuubahs temayül, 5 yaşındaki çocukların sayısında görülen sebepsiz tezayüitten sabit olduğu gibi, bizde en küçük yaşlardan itibaren müessir olmağa başlamakta, bununla beraber, asil, orta yaşlara doğru kuvvetlenip yaş ilerledikçe şiddeti artmaktadır. Tablodan (0) la biten yaşlara ait nisbetin yukarı doğru gittikçe tezayüt ettiğini ve son sınıflarda azamiye çıktığını görebiliriz. En ih-

[1] Harplerin hangi yaşlardaki nüfusun miktarı üzerinde müessir olduğunu tayin için, muhtelif nesillerin doğum yıllarının (meselâ, 20 yaşındakiler için 26/X/1914 - 25/X/1915 arasındaki müddetin) mebd ve intihâsından 9 ay indirilmiş ve bu devrenin harplere tesadüf edip etmediği araştırılmıştır.

tiyar nüfusun hemen hepsinin, yaşlarını (0) ve (5) li adetlerle ifade etmiş oldukları söylenebilir.

3 — Yaşlar en ziyade (0) la biten adetlere irca edilmektedir. Ancak 30-40 yaşlarına kadar (5) le nihayet bulan yaşlara hemen hemen aynı derecede rağbet gösterilmekte, hattâ kadınlarda 25, erkeklerde 35 yaşında, sırasile 20 ve 30 yaşlarına nazaran, daha büyük bir tekâsüf göze çarpmaktadır [1]. Genç nesillerde ayrıca yaşları (2) ve (8) le nihayet bulan adetlere irca yolunda dahi bir temayül olup, 2, 8, 12, 18, 22 yaşlarında, hemen hemen (0) ve (5) li yaşlarda olduğu derecede kuvvetli bir tekâsüf vardır. (2) ve (8) le biten adetler, takriben 25 yaşından itibaren, (0) ve (5) le nihayet bulanlara kıyasla ehemmiyetten düşmekte, bununla beraber bu adetler [bilhassa (2) ile bitenler ve erkeklerde] ihmal edilen (1) li, (3) lü ... adetlere karşı sonuna kadar bariz bir faikiyet muhafaza etmektedir. 30-40 yaşlarından itibaren (5) li yaşlara da, (0) la bitenlere nazaran rağbet azalmakta, fakat (5) li noktalarda en yüksek yaşlarda bile bir tekâsüf kalmaktadır.

4 — Tekâsüf noktalarındaki fazla nüfusun, hakikatta hangi yaşlara mensup olduğunu araştırdığımızda şu neticelere varırız:

a — Bu nüfus bilhassa bir evvelki ve bir sonraki yaşlara aittir. Yani 40 yaşı, başlıca, 39 ve 41 den, 35 yaşı 34 ve 36 dan, 12 yaşı 11 ve 13 ten ... kazanmıştır. Ancak (5) ve hususile (0) la biten adetlere, bir evvelki ve bir sonraki yaşlardan başka daha uzak yaşlar dahi irca edilmekte ve yaş yükseldikçe —bilhassa kadınlarda— mezkûr adetlerin gittikçe daha uzak yaşlardan nüfus aldığı anlaşılmaktadır. Meselâ 80 yaşındaki nüfus arasında, 79 ve 81 yaşlarına olduğu gibi, her halde 78 ve 82 ve hattâ 77 ve 83 yaşlarına mensup bir çok nüfus da vardır.

b — Tekâsüf noktalarındaki fazla nüfus, bu noktaların etrafındaki yaşlara mütenazirî bir surette inkisam etmemekte, meselâ 80 yaşında mütekâsif nüfustan 79 ve 81 veya 78 ve 82 yaşlarına isa-

[1] Maamafih burada 20 yaşmdakilerin bir harp nesli olduğunu ve miktarının haddizatinde mahdut bulunduğunu unutmamak lâzımdır. Bundan dolayı hakikatta bu yaşta, adetlerin ifade ettiğinden daha kuvvetli bir tekâsüf mevcuttur. Aynı mülâhaza ile, 20 yaşındaki erkeklerin miktarca 25 yaşındakilerin biraz dününde kalmalarına rağmen, 20 noktasında, 25 noktasına nazaran daha büyük bir tekâsüf olduğunu söyleyebiliriz.

bet edenlerin miktarı müsavi bulunmamaktadır. Bu ciheti şu rakamlardan anlayabiliriz :

29, 39, 49 ... 89 yaşlarındaki erkekler 158000, kadınlar ise 88000
31, 41, 51 ... 91 yaşlarındaki erkekler 194000, kadınlar ise 103000

dir. Yani (9) lu adetlere isabet eden nüfus, (1) li adetlere düşen nüfustan bir hayli daha azdır. Halbuki (9) ve (1) le biten yaşlar, (0) la biten yaşlara aynı nisbette irca edilmiş olsaydı, (9) lu adetlerin mevcudunun diğerlerinkinden az değil biraz daha fazla olması icabederdi.

(4) lü ve (5) li yaşlarda da aynı vaziyete şahit olmaktadır :

34, 44, 54 ... 94 yaşlarındaki erkekler 153000, kadınlar ise 86000
36, 46, 56 ... 96 yaşlarındaki erkekler 177000, kadınlar ise 113000

dir. Bundan çıkan netice, burada mevzu bahis olan nesillerde, (0) ve (5) le nihayet bulan yaşların, müteakip yaşlardan ziyade mütekaddim yaşlardan nüfus aldığı, yani yaşların tercihen yukarı doğru yuvarlaklaştırıldığıdır.

c — Tekâsüf noktalarındaki fazla nüfusun, etraftaki yaşlara inkisamında mevcut **tenazursuzluk muayyen ve sabit de değildir.** Filhakika 20-25 yaşından genç nesillerde makûs bir vaziyet müşahede etmekteyiz. Aşağıdaki rakamlardan tezahür ettiği gibi, bu nesillerde, (9) lu yaşlara düşen nüfus, (1) li yaşların mevcudundan, (4) lü yaşların mevcudu ise (6) lı yaşlara isabet eden nüfustan az değil, bilâkis çok daha fazladır : [1]

9 yaşındaki erkekler	143000,	kızlar	127000
11 » »	106000,	»	88000
4 ve 14 » »	399000,	»	362000
6 ve 16 » »	356000,	»	317000 dir.

Görülüyor ki 9 yaşındaki nüfus 11 yaşındaki nüfusu ehemmiyetli surette aşmaktadır. Gerçi 4 ve 6 ile biten yaşlara mensup olanların miktarı arasında bu derece büyük bir fark yoktur. Fakat bunun, 14 yaşındaki nüfusun bir harp nesli olmasından ileri geldiği açıktır. İmdi bu büyük farkları sırf normal vefiyatın tesirile izaha imkân olmadığına göre, genç nesillerde, (0) ve (5) ile

[1] 19 ve 21 yaşlarına ait adetler, harplerin tesirile çok tahrif edilmiş olduğundan zikredilmemiştir .

biten yaşların, mütekaddim yaşlardan ziyade müteakip yaşlardan nüfus aldığını, yani yaşların daha ziyade aşağıya doğru yuvarlaklaştırıldığını kabul etmek lâzımdır.

d — Genç nesillerde yaşların aşağıya doğru yuvarlaklaştırılması, bu nesillerde umumiyetle yaşların küçültülmüş olduğunu göstermekte ve etüdümüzün başındaki varmış olduğumuz neticeler, bu suretle teyyüt eylemektedir. Diğer taraftan yetişmiş ve ihtiyar nesillerde yaşların yukarı adetlere irca edilmiş olması, nüfusun bu kısmında bilâkis yaşları yükseltmek temayülünün cari olduğuna delâlet etmektedir. Bu nokta diğer bir usulle dahi araştırılmıştır:

(0) ve (5) li yaşlarda mütekâsif fazla nüfusun, etraftaki 4 yaşa (yani iki evvelki ve iki sonraki yaşlara) mütenazırî surette inkisam ettiği ve yaşların mevcutları arasındaki dispersionun asgarî olduğu faraziyesine göre bulunan bir formülle [1] nüfus istatistiğimizdeki adetler baştan başa tesviye edilmiştir. Bu usulde tesviye neticeleri,

[1] Bu formülü Prof. Richard von Mises'e borçluyum. Dayandığı esaslar şunlardır:

Sayımda tesbit edilen nüfus miktarlarını

$$y_{-2}, y_{-1}, y_0, y_1, y_2$$

ile gösterelim. [y_0 , (5) veya (0) la biten yaşın mevcuduna, diğerleri iki evvelki ve iki sonraki yaşların mevcuduna tekabül etmektedir.] Bu adetlerin yerine kaim olacak kıymetlere

$$z_{-2}, z_{-1}, z_0, z_1, z_2$$

remizlerini verelim. y_0 de mütekâsif nüfusun, (cy_0) miktarındaki iki kısmının, mütesaviyen y_2 ve y_{-2} ye, (by_0) miktarındaki iki kısmın da yine mütesaviyen y_2 ve y_{-1} re ait bulunduğunu, ve y_0 ra mensup nüfusun, hakikatte, (ay_0) dan ibaret olduğunu farzedelim. Bu takdirde:

$$z_{-2} = y_{-2} + cy_0$$

$$z_{-1} = y_{-1} + by_0$$

$$z_0 = ay_0$$

$$z_1 = y_1 + by_0$$

$$z_2 = y_2 + cy_0$$

ve

$$a + 2b + 2c = 1, \text{ yani } a = 1 - 2b - 2c \text{ dir.}$$

Ayrıca yekûnların değişmemesi için $\Sigma (y) = \Sigma (z)$ olması lâzımdır.

(a), (b), (c) nin kıymeti, bundan sonra, (z) lerin murabbalarının yekûnunu (0) ra müsavi kılmak ve (b) ve (c) nin (y) ye nazaran müştaklarını almak suretile bulunmaktadır.

yaşların yukarıya veya aşağıya doğru yuvarlaklaştırıldığına göre, karakteristik farklar göstermektedir. Birinci halde, formülün tatbikile elde edilen 5 er adetten müteşekkil serilerde çok kuvvetli bir sukut vardır. Yani (0) veya (5) li yaşlarla bunların etrafındaki 4 yaşa ait nüfus miktarlarının yerine kaim olacak adetler, yukarıdan aşağıya doğru, normal sebeplerle izah edilemeyecek derecede şiddetle düşmektedir. İkinci halde ise elde edilen adetlerde bariz bir sukut temayülü olmayıp bilâkis sona doğru tereffüler görülmekte ve hattâ azamî, bazan 4 üncü hadde isabet etmektedir. Mevzuubahs tesviye usulile bulunan adetlerin teselsülünde, yaşların yukarıya veya aşağıya doğru yuvarlaklaştırılmış olduğuna göre ne gibi farklar hasıl olduğu hakkında bir fikir verebilmek için, aşağıda (12-18) ve (43-47) yaşlı kadınların miktarına ait tesviye neticeleri gösterilmiştir. (8-12) grubunda yaşları küçültme temayülü, (43-47) grubunda ise büyültme temayülü hâkimdir.

Kadınlar

(1000 üzerinden)

Yaş	Nüfus miktarı		Yaş	Nüfus miktarı	
	asli adetler	tesviye neticeleri		asli adetler	tesviye neticeleri
8	277	229,8	43	25	65,1
9	127	206,3	44	19	58,6
10	251	186,8	45	222	62,6
11	88	167,3	46	27	66,6
12	191	143,8	47	20	60,1
	<hr/>	<hr/>		<hr/>	<hr/>
	934	934,0		313	313,0

Tesviye neticeleri bu karineye göre tetkik edildiği zaman, yetişmiş ve ihtiyar nesillerde yaşları büyültmek yolunda bir temayülün mevcudiyeti şüpheye mahal kalmıyacak surette sabit olmakta ve bu temayülün, kadınlarda, erkeklere nazaran hem daha kuvvetli bulunduğuna, hem de daha erken (erkeklerde belki 45, kadınlarda ise

IV.

(0) ve (5) ile biten yaşların etrafındaki temevvüçlerden başka (2) ve (8) li yaşların etrafında da bilâhare tâli bir mahiyet alan temevvüçlerin bulunması ve evvelki temevvüçlerin şiddet ve genişliği gibi, tenazurunun dahi değişmesi, yaş istatistiğindeki zigzakların tesviyesini çok güçleştirmektedir. Nitekim bir çok araştırmalarımıza rağmen, nüfusumuzun yaş itibarile inkısamının ihtasına engel olan bu temevvüçleri tesviye için uygun bir usul bulunamamıştır. Bundan dolayı mezkûr araştırmaların neticelerinin izahını ve yaş istatistiğinin tesviyesi meselesinin derinleştirilmesini başka bir yazıya bırakıyor ve yaşları müfredatıle gösteremeyen en basit bir tesviye usulünün tatbikile iktifa ediyoruz. Aşağıda, nüfusumuz 10 aylık yaş sınıflarında toplanarak gösterilmiştir :

Türkiye nüfusunun yaş itibarile inkısamı

(adetler 1000 üzerindedir)

Yaş grupları	Erkek	Kadın	Nispet (100 kadına düşen erkek miktarı)
0 - 9	2643	2425	109,0
10 - 19	1408	1232	114,3
20 - 29	1371	1361	100,8
30 - 39	1071	1152	93,0
40 - 49	567	789	71,9
50 - 59	388	580	66,9
60 - 69	276	402	68,6
70 - 79	124	167	77,4
80 - 89	39	58	66,1
90 - 99	10	18	55,5

Yazımızı bitirmeden evvel, mezkûr adetlerde, tetkiklerimize göre ne gibi hatlar bulunduğunu ve hangi tashihlere ihtiyaç olduğunu hülâsa edelim :

1 — (0-9) sınıfındaki nüfusun bir kısmı hakikatta müteakip sınıfa aittir. Erkeklerde kadınlara nazaran daha büyük olan bu kıs-

2 — Erkeklerin yaşları yalnız (10-19) sınıfından (0-9) sınıfına doğru değil, aynı zamanda (20-29) sınıfından (10-19) sınıfına doğru dahi küçültülmüş olduğundan, ayrıca, (10-19) yaşındaki erkek nüfusun bir kısmını (20-29) grubuna nakletmek icabeder. Diğer taraftan yaşları küçültme temayülünün kadınlarda 20 yaşından itibaren hiç veya ehemmiyetli mikyasta olmadığı anlaşıldığından, istatistiğin kadın tarafında böyle bir tashihe esas itibarile ihtiyaç olmasa gerektir.

3 — Bundan başka mektum kalan kadın nüfusu için, bilhassa tablonun kadın tarafındaki (10-19) ve (20-29) sınıflarına bazı ilâveler yapmak lâzım gelecektir.

4 — Nihayet, yetişmiş ve orta yaşlı nesillerin yaşları büyütülmüş olduğuna nazaran, en yüksek yaş sınıfından başlayarak her sınıfın mevcudunun bir kısmını evvelki sınıfa nakletmek ve bu ameliyeyi belki kadınlarda (20-29), erkeklerde (40-49) grubuna kadar yürütmek icabedecektir.

Dayanabileceğimiz emin hiç bir esas olmadığından, bu tashihleri, az çok indî tahminlere baş vurmadan tatbika tabii imkân yoktur. Bundan dolayı burada, yapılması icabeden tashihlerin istikametini göstermekle iktifa ediyor ve yaş istatistiğinde mevcut hataların mikyasını daha büyük bir sıhhatla tayine imkân verecek yeni araştırmaların neticelerini beklemeği muvafık buluyoruz.