

## XVI. YÜZYILIN İKİNCİ YARISINDA RUMELİ KADILIKLARI

Levent KURU\*

### ÖZ

Osmanlı Devleti'nde adlî ve idarî birim olan kazalar; nüfus, mevki ve başlarında bulunan kadılara sağladıkları gelirler dikkate alınarak mevleviyet ve kasaba kadılıkları olmak üzere iki ana gruba ayrılmışlardır. Osmanlı Devleti'ne başkentlik yapmış Bursa, Edirne ve İstanbul başta olmak üzere; Mekke, Medine, Kudüs, Üsküdar, Eyüb, Galata, Selanik, Halep, Bağdat gibi Anadolu, Balkan ve Arap coğrafyasındaki önemli sancak ve kazalar mevleviyet kadılıkları olarak tanımlanmıştır. Bu sınıfa giren kazalarda görev yapacak kadıların tayin, terfi, azil gibi özlük işlemleri XVI. yüzyılın ikinci yarısından itibaren şeyhülislam tarafından yapılmıştır. Mevleviyet kadılıkları dışında kalan kazalar ise kasaba kadılıkları olarak isimlendirilmektedir. Bu kazalarda görevlendirilen kadıların özlük işlemleri ise Anadolu ve Rumeli kazaskerlerinin başında bulunduğu kazaskerlik daireleri tarafından yapılmıştır.

Bu çalışmada, Osmanlı kaza teşkilatı içinde Rumeli kazaskerliğinin yetkisi altındaki Balkan Yarımadası, Karadeniz'in batı kıyıları ile Ege ve Akdeniz adalarında bulunan kasaba kadılıkları üzerinde durulacaktır. Bu bölgelerdeki Rumeli kadılıklarının statüleri Süleymaniye Kütüphanesi, Esad Efendi Yazmaları, nr. 3384'te bulunan bir mecmuadaki bilgilere dayanarak ortaya konulmaya çalışılacaktır. Ayrıca Rumeli kadılıklarının rütbeleri üzerine daha önce yapılmış farklı dönemlere ait üç çalışmanın verileri ile bu makaleye esas teşkil eden yazmanın bilgileri karşılaştırılarak bahsi geçen kazaların zaman içindeki değişimleri incelenecektir. Bu çerçevede Osmanlı Devleti'nin taşra teşkilatının en önemli birimi olan kazaların gelişim süreçleri ortaya konulmaya çalışılacaktır.

**Anahtar Kelimeler:** XVI. yüzyıl, Kaza, Kadı, Rumeli, Osmanlı

\* Öğr. Gör. Dr., Trakya Üniversitesi Uygulamalı Bilimler Yüksekokulu, Edirne, ORCID: [orcid.org/0000-0001-5010-6637](https://orcid.org/0000-0001-5010-6637), E-mektup: [leventkuru@trakya.edu.tr](mailto:leventkuru@trakya.edu.tr)



LEVENT KURU

## RUMELIA KADISHIPS IN THE SECOND HALF OF THE 16<sup>TH</sup> CENTURY

### ABSTRACT

Subprovinces (*kaza*) as juridical and administrative departments in the Ottoman State were divided into two main groups named *mevleviyet* and *kasaba* kadiships according to their population, place and the type of income of their kadis. Important districts (*sanjak*) and subprovinces in Anatolia, the Balkans and Arabian geography like Mecca, Medina, Jerusalem, Uskudar, Eyub, Galata, Thessaloniki, Aleppo, Bagdad, and especially Bursa, Edirne and Istanbul, the former capitals of the Ottoman State were defined as *mevleviyet* kadiships. Personnel affairs like assignment, promotion, dismissal of kadis who were assigned to these groups of subprovinces were carried out by the *Seyhulislam* as from the second half of the XVI<sup>th</sup> century. Subprovinces besides from *mevleviyet* kadiships were referred to as *kasaba* kadiships. Personnel affairs of kadis assigned to these subprovinces were conducted by the *kadiasker* (military judge) departments headed by the Anatolian and Rumelia *kadiaskers*.

This study deals with the *kasaba* kadiships at the Balkan Peninsula, western coasts of the Black Sea and the islands in the Aegean Sea and the Mediterranean which were under the authority of the Rumelia *kadiaskership* within the Ottoman subprovince organisation. The status of Rumelia kadiships in these regions shall be enlightened based on information in a journal at Suleymaniye Library, Esad Efendi, no. 3384. Besides, changes in time of the abovementioned subprovinces will be examined by comparing information of the said manuscript with the data of three works on the ranges of Rumelia kadiships made in different times. In this frame this study seeks to enlighten the development processes of subprovinces which are considered the most important department of the provincial organisation of the Ottoman State.

**Keywords:** XVI<sup>th</sup> century, Subprovince, Kadi, Rumelia, Ottoman

### Giriş

Osmanlı Devleti'nde yapılan fetihlerle birlikte askeri-idarî manada taşra teşkilatının temeli sayılan sancakların sayısının artması ve bir sancaktaki tüm işlere tek bir kadının yetişememesi hukukî-idarî anlamda kaza/kadılık bölgelerinin ortaya çıkmasına neden olmuştur. Zamanla daha da ön plana çıkan bu sistemle sancakbeyinden tamamen bağımsız olarak doğrudan merkezden sancak ve kazalara ataması yapılan kadılar görev bölgelerinde sivil idareci statüsüyle faaliyetlerini sürdürmüşler ve merkezin mutlak

## XVI. YÜZYILIN İKİNCİ YARISINDA RUMELİ KADILIKLARI

otoritesini sağlamaya çalışmışlardır.<sup>1</sup>

Kadılıklar dereceleri itibariyle mevleviyet ve kaza kadılıkları olmak üzere iki gruba ayrılmıştır.<sup>2</sup> XVI. yüzyılın ikinci yarısına kadar tüm kazalardaki tayin, terfi ve azil işlemleri, ilmiye teşkilatının reisleri olan Anadolu ve Rumeli kazaskerleri tarafından yapılmıştır. Ebussuûd Efendi'nin meşihat makamına getirilmesinden sonra ilmiyede yaptığı düzenlemeler teşkilatın sistemli bir yapıya kavuşmasını sağlamış ve bu dönemden sonra şeyhülislam kazaskerlerin önüne geçerek ilmiyenin reisi konumuna gelmişlerdir.<sup>3</sup> Mevleviyet kadılıklarında görev alacak kadılar ile yüksek dereceli medreselerde istihdam edilecek müderrislerin tayin işlemleri de şeyhülislam tarafından yapılmaya başlanmıştır. Anadolu ve Rumeli kazaskerleri ise yetki sahalarında bulunan mevleviyet altı sancak ve kaza kadılıklarıyla kırk akçeye kadar müderrislerin özlük işlerinden sorumlu olmuşlardır.<sup>4</sup>

Padişah adına sancak ve kazalarda yargı vazifesini yerine getiren kadıların bu görevleri yanında idarî, malî, beledi ve askerî sahaları da kapsayan çok geniş bir yetki alanı vardı. Miras ve evlilik akidlerinin tanzimi, lonca teftişi, şehrin alt yapısı, imar düzeni, vakfiye tanzim ve tescili, vasi tayini, yetim mallarını korumak, nafaka tayini, senet tanzimi, sefer sırasında ordunun geçeceği köprü ve yolların tamiri ve erzakın temini, okçu, kürekçi vs. temini, avâriz vergilerinin toplanması, narhın belirlenmesi kadıların yaptığı bazı işlerdendi.<sup>5</sup> Kadılar, görevlerini ifa ederlerken yaptıkları hizmetler karşılığında kanunnamelerde kendilerine tanınan haklar çerçevesinde belirli ücretler alarak geçimlerini sağlamışlardır.

Fatih Sultan Mehmed'in kanunnamesinde kadılar; sicilden yedi, hüccetten otuz iki, sicil sureti ve imzadan on iki, miras taksiminden binde yirmi akçe gibi değişik miktar ve oranlarda ücretleri, bu işlemler için kendilerine müracaat edenlerden tahsil etmişlerdir. Bu miktar ve oranların

<sup>1</sup> Tuncer Baykara, "Kazâ", *Diyanet İslam Ansiklopedisi (=DİA)*, C. XXV, s. 117-120.

<sup>2</sup> Fahri Unan, "Mevleviyet", *DİA*, C. XXIX, s. 467-468.

<sup>3</sup> İlber Ortaylı, "Kadı", *DİA*, C. XXIV, s. 69-73.

<sup>4</sup> Mehmet İpşirli, "İlmiye", *DİA*, C. XXII, s. 141-145; Bilgin Aydın ve Rıfat Günalan, "XVI. Yüzyılda Osmanlı Devleti'nde Mevleviyet Kadılıkları", *Prof. Dr. Şevket Nezihî Aykut Armağanı*, Yay. Haz. Gülden Sarıyıldız, Niyazi Çiçek vd., Etkin Kitaplar Yayınevi, İstanbul 2011, s. 19-34.

<sup>5</sup> İsmail Hakkı Uzunçarşılı, *Osmanlı Devletinin İlmiye Teşkilâtı*, Türk Tarih Kurumu Yayınları, Ankara 1988, s. 108-109; Ortaylı, *a.g.md.*, s. 69-73.

zaman içinde deęişiklik gösterdikleri de kaynaklara yansımıştır.<sup>6</sup> Kadıların, kazalardan elde ettikleri bu gelirler, *mahsûl-i kaza* olarak tanımlanmıştır. Osmanlı coğrafyasına yayılmış irili ufaklı bütün kazalar da mahsûl-i kazaları dikkate alınarak büyüklük, önem ve nüfus göstergelerine göre derecelendirmeye tâbi tutulmuşlardır. Böylece başlarında kadıların bulunduğu kadılık bölgeleri için itibarî bir derecelendirme yapılmış ve kazaların mahsûl-i kazalarına göre statüleri, *cihet-i kaza* terimiyle ifade edilmiştir.<sup>7</sup>

Kadılıkların statülerine dair bugüne kadar çeşitli çalışmalar yapılmıştır. İsmail Hakkı Uzunçarşılı'nın *Osmanlı Devletinin İlmiye Teşkilatı* isimli eseri ilmiye kurumları üzerine yapılmış çok önemli bir çalışmadır ve bu eserde bütün ilmiye zümresi üzerine kapsamlı bilgiler verilmektedir. Eserin *kadılık* başlıklı bölümünde teşkilatın işleyişi, kadıların tayin-terfi işlemleri ve kadılıkların dereceleri üzerinde durulmuştur.<sup>8</sup> Bu eserden başka Osmanlı Devleti'nin Anadolu ve Rumeli coğrafyasında bulunan kazaların statülerinin ele alındığı önemli çalışmalar yapılmıştır. Turan Gökçe, yayınladığı iki makalede, Anadolu kadılıklarının XVI. yüzyılın ilk yarısındaki statülerini iki farklı tarihli yazma üzerinden tanıtmaktadır.<sup>9</sup> Ercan Alan ise iki makalesinde Rumeli kadılıklarının XVI. yüzyılın ilk yarısındaki durumunu ele almıştır.<sup>10</sup> M. Kemal Özergin çalışmasında 1078 tarihli kadılık düzenlemesinin Rumeli kadılıkları kısmı üzerinde durmuştur.<sup>11</sup> Ahmet

<sup>6</sup> *Fatih Sultan Mehmed, Kânûnnâme-i Âl-i Osman (Tahsil ve Karşılaştırmalı Metin)*, Haz. Abdülkadir Özcan, Kitapevi Yayınevi, İstanbul 2003, s. 21; Uzunçarşılı, *a.g.e.*, s. 84-86.

<sup>7</sup> Yasemin Beyazıt, *Osmanlı İlmiye Mesleğinde İstihdam (XVI. Yüzyıl)*, Türk Tarih Kurumu Yayınları, Ankara 2014, s. 174-177.

<sup>8</sup> Uzunçarşılı, *a.g.e.*, s. 84-143.

<sup>9</sup> Turan Gökçe, "934 (1528) Tarihli Bir Deftere Göre Anadolu Vilâyeti Kadılıkları ve Kadıları", *3 Mayıs 1944 50. Yıl Türkcülük Armağanı*, Akademi Kitapevi Yayınevi, İzmir 1994, s. 77-94; Turan Gökçe, "Anadolu Vilâyetine Dair 919 (1513) Tarihli Bir Kadı Defteri", *Tarih İncelemeleri Dergisi*, C. IX, İzmir 1994, s. 215-259.

<sup>10</sup> Ercan Alan, "Yeni Bir Belgeye Göre XVI. Yüzyılın İlk Yarısında Rumeli Sancakları, Kazaları ve Kadılar", *Akademik Sosyal Araştırmalar Dergisi (Asos Journal)*, S. 33, Kasım 2016, s. 337-377; Ercan Alan, "934 (1528) Tarihli Bir Belgeye Göre Rumeli'de Kadılık Müessesesi", *Uluslararası Sosyal Araştırmalar Dergisi*, C. 9, S. 46, s. 168-177. Her iki makale için ayrıca bkz. Ercan Alan ve Abdurrahman Atçıl, *XVI. Yüzyıl Osmanlı Ulema Defterleri*, Türkiye Bilimler Akademisi Yayınevi, Ankara 2018, s. 99-118, 221-233.

<sup>11</sup> M. Kemal Özergin, "Rumeli Kadılıklarında 1078 Düzenlemesi", *Ord. Prof. Dr. İ. Hakkı Uzunçarşılı'ya Armağan*, Türk Tarih Kurumu Yayınları, Ankara 1988, s. 251-309; H. 1078 tarihinde Anadolu ve Rumeli kazaskerlerinin yetki sahasında bulunan kadılıklar için kapsamlı bir düzenleme yapılmıştır. Bu düzenlemeyle oluşturulan rütbe sistemi daha sonraki dönemlerde çatı yapısını korumuştur. Bu düzenlemeye dair ayrıntılı bilgi için bkz. Levent Kuru ve Ahmet Önal, *Osmanlı Kaza Teşkilatı (1078/1667-1668 Düzenlemesine Göre)*, Yeditepe Yayınevi,

## XVI. YÜZYILIN İKİNCİ YARISINDA RUMELİ KADILIKLARI

Halaçoğlu Rumeli kadılıklarının XVIII. yüzyıldaki rütbelerini özel arşivinde bulunan bir yazmaya dayanarak anlatmıştır.<sup>12</sup> Yasemin Beyazıt tarafından yayınlanan “*Rumeli Kadılıklarının Rütbelerine Dair 1253/1837 Tarihli Bir Yazma*” isimli makalede de Rumeli kadılıklarının statüleri XIX. yüzyılın ilk yarısına ait bir yazma üzerinden anlatılmaktadır. Yasemin Beyazıt’ın başka bir çalışmasında ise imparatorluğun Rumeli canibinde bulunan kadılık rütbeleri gayet şümüllü olarak açıklanmıştır.<sup>13</sup>

İncelememize kaynak teşkil eden *Ruznâme*,<sup>14</sup> bahsi geçen çalışmalarda kullanılan yazmaların bir benzeri olmakla birlikte, diğer çalışmalardaki verilerle karşılaştırıldığında tutulduğu döneme ait önemli bilgiler içermektedir. Süleymaniye Kütüphanesi, Esad Efendi Yazmaları nr. 3384’te kayıtlı bir mecmua içinde bulunan rûznâme, “*Rûznâme-i Menâsıb-ı Kazâ-i Rûm-ili*” başlığını taşımaktadır. Yazmanın içinde kadılıkların statülerini gösteren bu ruznâmeden başka Veysî, Mustafa Âli ve Ganîzâde’ye ait eserler ile Osmanlı sultanlarının tahta geçiş tarihleriyle birlikte fethettikleri yerleri gösteren bir liste, Osmanlı eyalet taksimatına dair bir başka liste ve Osmanlı mülkiye teşkilatına ait farklı bilgiler vardır. Bu bilgilerin yanında mecmuada bir de medrese listesi vardır ki; İstanbul, Havâss-ı Kostantiniyye (Eyüb), Edirne ve imparatorluğun Rumeli coğrafyasına yayılmış 288 medresenin ismi bu kısma kaydedilmiştir. Medrese listesi İstanbul, Edirne ve Rumeli başlıkları altında üç bölümdür. Listede medreselerin isimleri yanında müderrislerin aldıkları yevmiyeler de vardır. Mecmuanın tanıtımı ve medreseler kısmının neşri, M. Kemal Özergin tarafından yapılmıştır. Özergin, makalesinde, “*Rûznâme-i Menâsıb-ı Kazâ-i Rûm-ili*” başlığının kadılık ve medreseler bölümlerinin genel başlığı olduğunu yazmıştır. Ancak bu başlık sadece Rumeli kadılıklarını içeren listeye aittir.<sup>15</sup>

İstanbul 2018.

<sup>12</sup> Ahmet Halaçoğlu, “1740-1741 Tarihli Yazma Esere Göre Rumeli Kazalarının Rütbeleri”, *XII. Türk Tarih Kongresi Bildirileri*, C. III, Ankara 1999, s. 869-897.

<sup>13</sup> Yasemin Beyazıt, “Rumeli Kadılıklarının Rütbelerine Dair 1253/1837 Tarihli Bir Yazma”, *Belgeler*, C. XXVIII, S. 32, Ankara 2008, s. 11-56; Yasemin Beyazıt, “Rabia’dan İnebahtı’ya Rumeli Kadılık Rütbeleri”, *Yeni Türkiye, Rumeli ve Balkanlar Özel Sayı*, I/66, Ankara 2015, s. 1228-1235.

<sup>14</sup> İlmiye teşkilatında görev alan kadı veya müderrisler tarafından tutulan bu tür mecmuaların örneklerine arşiv ve kütüphanelerde rastlamaktayız. Mecmualar, kişisel bilgilerin yanında çeşitli nazım ve nesir türünde eserler de ihtiva etmektedirler. Bu içeriklerinin yanında ilmiye teşkilatının işleyişine dair önemli bilgiler de içeren bu eserler teşkilatın aydınlatılması için önemli kaynaklardır.

<sup>15</sup> Özergin, medreselerden sonra kadılık kısmını da yayına hazırladığını belirtmiştir. Ancak literatürde bu kısım ile ilgili bir çalışma tespit edemedik. M. Kemal Özergin, “Eski Bir Ruznâme’ye Göre İstanbul ve Rumeli Medreseleri”, *İÜEF Tarih Enstitüsü Dergisi*, S. 4-5,

Belli bir isim taşımayan mecmuanın tertip tarzı ve içindeki bilgiler dikkate alındığında derleme olduğu anlaşılmaktadır. Mecmuanın ne zaman derlendiğine dair bir kayıt yoktur. Özergin, bazı risalelerin sonunda 1036, 1044 gibi tarihler bulunmasından ve medreselerin yapılış tarihlerinden hareketle, neşrettiği medreseler ruznâmesini 1660 sonrası olarak tarihlendirmiştir. Ancak bu tarihlendirme Rumeli kazalarının akçe değerleri dikkate alındığında kadılık bölümü için geçerli olmasa gerektir. Zira 1078/1667-68 kadılık düzenlemesindeki kazaların akçe değerleriyle bu mecmuanın “*Rûznâme-i Menâsıb-ı Kazâ-i Rûm-ilî*” başlıklı risalesinde bulunan kazaların akçe değerleri karşılaştırıldığında yevmiye miktarlarının 1078’e göre oldukça düşük olduğu, bu sebeple ruznâmenin daha erken tarihli olma ihtimali bulunmaktadır.

Defterde geçen bazı kaza isimlerinin fetih ve Osmanlı hâkimiyetinden çıkma tarihleri, Rumeli kazalarına ait listenin, telif tarihini olmasa da, hangi döneme ait olduğu konusunda bir fikir vermektedir. Şöyle ki; ruznâmede ismi geçen ve Rumeli kazaskerliğine bağlı 25 akçelik bir kadılık olarak görünen Sigetvar 1566’da fethedildi. Bu fetih tarihi göz önüne alındığında defterin 1566 öncesine ait olma ihtimali yoktur. Diğer taraftan ruznâmeye 30 akçelik kadılık olarak kaydedilmiş olan Seçen kazası 1552’de Osmanlı hâkimiyetine girmiştir. Eğri eyaletine bağlı bir sancak merkezi haline getirilen bu kaza 1593’te Habsburgların bölgeyi işgaline kadar Osmanlı idaresinde kalmıştır. Listede Seçen kazasının bulunması, bu defterin 1593 sonrasına ait olma ihtimalini ortadan kaldırmaktadır. Nitekim XVII. yüzyıl Rumeli kaza teşkilatında Seçen, müstakil bir kaza olarak mevcut değildir.<sup>16</sup> Bu örnekleri Omol, Keçkemet, Grajgal, Hatvan, Kopan, Vaç, Pankota gibi serhat kalelerinin fetih ve elden çıkma tarihleri üzerinden arttırmamız mümkündür.<sup>17</sup> Bu durumda “*Rûznâme-i Menâsıb-ı Kazâ-i Rûm-ilî*” başlıklı listenin 1566 ile 1593 arasında yani XVI. yüzyılın ikinci yarısını aksettirdiğini söyleyebiliriz.

Mecmuanın ciltlenmesi sırasında bazı sayfalarının yanlış yere

İstanbul 1973-74, s. 263-290.

<sup>16</sup> Ercan Alan, *Kadıasker Ruznamçelerine Göre XVII. Yüzyılda Rumeli’de Kadılık Müessesesi*, Marmara Üniversitesi Türkiyat Araştırmaları Enstitüsü, Doktora Tezi, Danışman: Prof. Dr. Ahmet Şimşirgil, İstanbul 2015, s. 1304.

<sup>17</sup> Seçen ve diğer kalelerin fetih ve elden çıkma tarihleri için bkz. Sadık Müfit Bilge, “Macaristan’da Osmanlı Hâkimiyetinin ve İdarî Teşkilatının Kuruluşu ve Gelişmesi”, *Osmanlı Tarihi Araştırmaları ve Uygulama Merkezi (=OTAM) Dergisi*, S. 11, Ankara 2000, s. 33-81.

## XVI. YÜZYILIN İKİNCİ YARISINDA RUMELİ KADILIKLARI

konulması dolayısıyla çalışmamıza kaynak olan risalenin başı vr. 97a-b’de iken, sonu vr. 70a-b’dedir. Kazalar alfabetik sırayla verilmiştir. Her kazanın altında teşkilat içindeki statüsünü gösteren akçe değeri<sup>18</sup> yazılmıştır. Kazaların isim ve akçe değerlerinin yazılmasından sonra listenin sonuna “*Yekûn Kaza-i Rumili 477*” yazılarak toplamda 477 kaza olduğu belirtilmiştir. Listenin geneli incelendiğinde bu rakamın gerçek sayıyı yansıtmadığı asıl kaza adedinin 463 olduğu görülmektedir.

### 1. XVI. yüzyılın İkinci Yarısında Rumeli Kadılıkları ve Statüleri

Çalışmamıza kaynak teşkil eden ruznameye göre; XVI. yüzyılın ikinci yarısında Rumeli kazaskerinin yetki bölgesinde toplamda 463 kaza vardır. Bu kazaların listesi defterde buldukları sıra ile Tablo 1’de verilmiştir.

**Tablo 1:** XVI. yüzyılın İkinci Yarısında Rumeli Kadılıkları

Defter Sırası	Kaza İsmi	Akçe Değeri
1	Alasonya <sup>19</sup>	60
2	Ahyolu <sup>20</sup>	150
3	Ayapetre <sup>21</sup>	80
4	Uzunköprü	100
5	İslimye	100
6	Akhisar	50
7	Umurfakih	50
8	Omol	50
9	Angelikasrı	70
10	Akçahisar	40
11	Aydonat	45
12	Anabolu	60
13	Arkadya <sup>22</sup>	150
14	Atina	150
15	Akkirman	100
16	Ergiri-kesri	50
17	Arhoz	70
18	Azak	35
19	Evdim	50
20	Ülgün ve Bar	50
21	Avlonya	70

<sup>18</sup> Kazaların kadılara sağladıkları yevmiyeyi ifade eden bu akçe değerlerinin yüzyıllar içindeki değişimleri çalışmamızın ikinci bölümünde ayrıntılı olarak anlatılacaktır.

<sup>19</sup> Der-kenar: “der-livâ-i Tırhala”.

<sup>20</sup> Der-kenar: “der-livâ-i Silistre”.

<sup>21</sup> Yazmada: “Ayopetroz”.

<sup>22</sup> Yazmada: “Arkatya”.

LEVENT KURU

Defter Sırası	Kaza İsmi	Akçe Değeri
22	İmroz	50
23	Akçakızanlık	100
24	İnebahtı	150
25	Andurusa	50
26	İrig	40
27	Aydos	100
28	Alacahisar	60
29	Ayamavra	30
30	İzdin	150
31	İlıca	80
32	İnöz	50
33	İvranya	80
34	İskiradin	50
35	İzladi	40
36	İvraca	70
37	Ereğli	40
38	İlbasan	40
39	İpek	70
40	İskenderiye	50
41	İşbat	30
42	İpsala	150
43	İştib	150
44	Egri	30
45	İlok	30
46	İşim	25
47	İzvornik	100
48	İsfirlik Banası	50
49	İsfirlik	45
50	Eğriboz	150
51	Eskiroz	40
52	Andıra	50
53	İstife	70
54	Omorfa	40
55	İrmiye	40
56	İsakçı	40
57	İskados <sup>23</sup>	30
58	İstanköy	130
59	Ösek	70
60	İzenbol	30
61	İstolni Belgrad	50
62	Ohri	150
63	Üsküb	300
64	Usturumca	150
65	Estergon	50
66	Uzuncova Hasköy	100
67	Ürgüb	35
68	İhtiman	30
69	İnce Kara nam-ı diğer Sarıgöl	35

<sup>23</sup> Yazmada: “İstakoz”.



XVI. YÜZYILIN İKİNCİ YARISINDA RUMELİ KADILIKLARI

Defter Sırası	Kaza İsmi	Akçe Değeri
70	Üzice	50
71	Arad	60
72	İzmirlik	30
73	İskirapar	50
74	Ostrova	50
75	İstar-i Eflak	100
76	İstarova	100
77	Ağustos	40
78	Olova	50
79	Eskicumapazarı	70
80	İsmail Geçidi	60
81	Apokri	50
82	Oroz <sup>24</sup>	60
83	İrşova	30
84	İmoçka	30
85	İnecik	50
86	İvlahor <sup>25</sup>	50
87	Olendorik	50
88	Esedâbâd	40
89	İkşeremora	40
90	Evreşe	60
91	Egribucak	50
92	Opar	30
93	Alakilise	70
94	Ürce?	35
95	Arnavud Belgradı	150
96	İslankamen	80
97	Egrine	65
98	Belgrad-ı Üngürüs	150
99	Belgradcık	35
100	Bençe-i Mora	50
101	Breznik	50
102	Perakin	50
103	Babaeski	150
104	Badracık	60
105	Bender	40
106	Balyabadra	150
107	Berkofça	40
108	Plevne	60
109	Pankota	35
110	Burgos <sup>26</sup>	50
111	Beckerek	50
112	Bac	30
113	Petric Yan?	35
114	Pravadi	40
115	Peçuy	40

<sup>24</sup> Yazmada: “Orivez”.

<sup>25</sup> Yazmada: “Olhor”.

<sup>26</sup> Yazmada: “Bergoz”.

LEVENT KURU

Defter Sırası	Kaza İsmi	Akçe Değeri
116	Premedi	40
117	Bihlişte	40
118	Pirlepe	150
119	Pirizrin	80
120	Prepolye	80
121	Bihor	60
122	Peşte	40
123	Bınarhisar	50
124	Birevnik	40
125	Prevne?	80
126	Piriştine	150
127	Berayil	50
128	Bolice <sup>27</sup>	40
129	Plav <sup>28</sup>	50
130	Budimle <sup>29</sup>	50
131	Pesperem	25
132	Böğürdelen	50
133	Budin	150
134	Brod	100
135	Berenvar	40
136	Pojega	50
137	Prespe	40
138	Pogonya	50
139	Pogaca, nam-ı diğer Modava	50
140	Baf	50
141	Pravişte	60
142	Podgoriçe	50
143	Bereketli	50
144	Bergoşte?	50
145	Pendaye	50
146	Bardonya	25
147	Bozbaba	25
148	Platamone	50
149	Peklin	30
150	Bozegacık	50
151	Baçka	40
152	Banaluka	50
153	Benefşe	100
154	Bihorine	80
155	Bolvan	40
156	Bekeş	50
157	Baya	35
158	Biskobi	100
159	Bihke	100
160	Prepoy	80
161	Bozcaada	50

<sup>27</sup> Yazmada: “Bilice”.

<sup>28</sup> Yazmada: “Plave”.

<sup>29</sup> Yazmada: “Buzimle”.

XVI. YÜZYILIN İKİNCİ YARISINDA RUMELİ KADILIKLARI

Defter Sırası	Kaza İsmi	Akçe Değeri
162	Balçık	60
163	Bançova	50
164	Bilasice <sup>30</sup>	60
165	Preveze	50
166	Bilne	25
167	Blagay	40
168	Polomya	80
169	Babadağı	150
170	Taman	50
171	Tekfurgölü	80
172	Tatarpazarcığı	150
173	Tıkveş	50
174	Timok	25
175	Tulca	50
176	Tırhala	150
177	Timurhisarı	150
178	Togana	80
179	Teşne	40
180	Titel	50
181	Timorince	50
182	Tırgovişte	60
183	Trepçe	40
184	Tence	40
185	Çelebipazarı	50
186	Catalca	150
187	Cebel-i Tekfur <sup>31</sup>	100
188	Çaçka	50
189	Çanat <sup>32</sup>	50
190	Çartak	50
191	Cankirman	50
192	Çernovi	150
193	Çirmen	80
194	Çorlu	80
195	Cumapazarı	80
196	Cibre	40
197	Çayniçe	40
198	Çırpan	70
199	Çakova	80

<sup>30</sup> Yazmada: “Bilase”.

<sup>31</sup> Çirmen Sancağı'nda bulunan Tekfurdağı kazası XVI. asrın sonlarına kadar Cebel-i Tekfur ve Tekfurdağı (Rodosçuk) olmak üzere iki ayrı kadılık olarak tanzim edilmiştir. Cebel-i Tekfur kadılığının merkezi İnebazarı/Eynebazarı (bugünkü İneçik)'dir. Hacer Ateş, *Kuzey Marmara Sahili ve Ard Alanında Şehirleşmenin Tarihi Süreci: XVI.-XVII. Yüzyıllarda Tekirdağ ve Yöresi*, İstanbul Üniversitesi Sosyal Bilimler Enstitüsü Doktora Tezi, Danışman: Prof. Dr. Feridun Emecen, İstanbul 2009, s. 1, 19, 39, 46, 49. Bu iki ayrı idari birimin sonradan birleştirilerek Rodosçuk kadılığı haline geldiği anlaşılıyor. Levent Kuru-Ahmet Önal, *a.g.e.*, s. 172.

<sup>32</sup> Yazmada: “Çanad”.

LEVENT KURU

Defter Sırası	Kaza İsmi	Akçe Değeri
200	Çerçiçe	50
201	Çongarad	50
202	Çelebi Alağı	60
203	Çağlayık	80
204	Cısr-i Mustafa Paşa	100
205	Hacıoğlupazarı	80
206	Hıram	50
207	Havale	50
208	Hayrabolu	150
209	Hulümic	50
210	Havâss-ı Prızrin	50
211	Hırsova	150
212	Hurbişte	80
213	Hırsofi	50
214	Havâss-ı Ahi Çelebi	50
215	Hasköy-i Mahmudpaşa	50
216	Hatunili	50
217	Harmanlı	50
218	Depedelen	40
219	Delvine	40
220	Despot Brodi	40
221	Debre	80
222	Drama	150
223	Dimetoka	150
224	Drac	50
225	Dukakin	yok
226	Dupniçe	80
227	Dömenek	50
228	Değirmenlik	80
229	Dimitrofça	40
230	Diyakova	50
231	Rodos	150
232	Ropoz	50
233	Radomir	50
234	Rinyase, nam-ı diğeri Preveze	50
235	Rusikasrı	30
236	Rahovice	30
237	Rudnik	30
238	Rahova	50
239	Rodoscuk	150
240	Radovişte <sup>33</sup>	50
241	Ruscuk	100
242	Razlık	60
243	Rasova	40
244	Zablate	50
245	Zağra-i Atik	150
246	Zağra-i Yenice	100
247	Ziştovi	50

<sup>33</sup> Der-kenar: “Usturumca’dan mefrûzdur”.

XVI. YÜZYILIN İKİNCİ YARISINDA RUMELİ KADILIKLARI

Defter Sırası	Kaza İsmi	Akçe Değeri
248	Zihne	150
249	Zagorye	50
250	Zabelte, nam-ı diğer Kurşunlu	50
251	Sidrekapsi	100
252	Srebreniçe	80
253	Serfice	150
254	Seçan	30
255	Semendire	150
256	Segedin	150
257	Siroz	250
258	Silivri	100
259	Sigetvar	50
260	Silistre	150
261	Semadirek	40
262	Saray <sup>34</sup>	50
263	Seksar	50
264	Sirişnik	60
265	Sölova	25
266	Şifnoz <sup>35</sup>	40
267	Şehirköy	80
268	Şıkloş	60
269	Şimontorna <sup>36</sup>	50
270	Şumnu	150
271	Şarköy	80
272	Salina	50
273	Sonluk	50
274	Samakov	150
275	Sofya	150
276	Sakız	150
277	Suhuryaka	50
278	Sonbur	40
279	Susam Adası	50
280	Sogdak <sup>37</sup>	30
281	Santorine	40
282	Sarata	50
283	Sahra	40
284	Zadrıma	40
285	Talanda	50
286	Tanura, nam-ı diğer Kopan	50
287	Tuzla <sup>38</sup>	50
288	Taşözü	50
289	Tağardı <sup>39</sup>	70

<sup>34</sup> Der-kenar: “Vize’den mefrûzdur”.

<sup>35</sup> Der-kenar: “der-cezire”.

<sup>36</sup> Yazmada: “Şimtorna”.

<sup>37</sup> Yazmada: “Sodak”.

<sup>38</sup> Der-kenar: “der-cezire”.

<sup>39</sup> Yazmada: “Tağarı”.

LEVENT KURU

Defter Sırası	Kaza İsmi	Akçe Değeri
290	Tırnova/Tırnovi	150
291	Tımsıvar	150
292	Taşlıca	50
293	Toyran Gölü	60
294	Tuzlu <sup>40</sup>	80
295	Traboliçe	150
296	Avrathisarı	150
297	Gradçaniçe	50
298	Grıjgal	30
299	Ganos <sup>41</sup>	80
300	Goryan	30
301	Gabele	30
302	Fethülislam	50
303	Ferecik	50
304	Fonya	50
305	Fenar <sup>42</sup>	150
306	Fende-i Kebir	50
307	Filibe	80
308	Fenar <sup>43</sup>	80
309	Foca	150
310	Filorina	150
311	Fecad	50
312	Fende-i Sagir	60
313	Fodvar	25
314	Kostanice	60
315	Krivina	35
316	Kalonya	25
317	Kulhızır	25
318	Kravari	40
319	Kalkandelen	80
320	Kalaçe/Kalaça	150
321	Karaferye	150
322	Kızılhisar	50
323	Korondos nahiyesi	30
324	Kavala	100
325	Kalavrita	100
326	Karinâbâd	40
327	Kırcağal?	40
328	Kladine	Yok
329	Koznik	80
330	Kande	50
331	Karadağ	30
332	Karitene	60
333	Kalamata	50
334	Kırkkenise	50

<sup>40</sup> Der-kenar: “der-Dobruca”.

<sup>41</sup> Yazmada: “Gobaş”.

<sup>42</sup> Der-kenar: “der-kurb-ı Yenişchir”.

<sup>43</sup> Der-kenar: “der-livâ-i Mora”.

XVI. YÜZYILIN İKİNCİ YARISINDA RUMELİ KADILIKLARI

Defter Sırası	Kaza İsmi	Akçe Değeri
335	Kızılağaç	50
336	Kavaklı?	50
337	Kırcova	50
338	Kratova	150
339	Koyun Adası	60
340	Karasu Yenicesi	150
341	Kıroleş	25
342	Kocanya	150
343	Konice	50
344	Kamengrad	25
345	Koron	50
346	Karacadağ	30
347	Karpaz <sup>44</sup>	40
348	Karaağaç, nam-ı diğer Yenipazar	50
349	Kotar	50
350	Kıraguyefçe	60
351	Kumanova	80
352	Kovin	60
353	Kefe	150
354	Keşan	150
355	Kerş	50
356	Kesriye	60
357	Kili	150
358	Grebene	50
359	Köprü-i Ergene	60
360	Kerbeniş	40
361	Gümülcine	150
362	Köridüs	150
363	Görice	60
364	Kifse	40
365	Güle	50
366	Güğercinlik	50
367	Köstendil	150
368	Köprülü	50
369	Keskemet	60
370	Girine <sup>45</sup>	50
371	Gilan <sup>46</sup>	40
372	Kirilâbâd	70
373	Leş	40
374	Livadya	80
375	Leskofça	80
376	Lipova	50
377	Limni <sup>47</sup>	150
378	Livandar	35

<sup>44</sup> Yazmada: “Karpas”.

<sup>45</sup> Der-kenar: “der-Kıbrıs”.

<sup>46</sup> Der-kenar: “der-Kıbrıs”.

<sup>47</sup> Der-kenar: “cezire”.

LEVENT KURU

Defter Sırası	Kaza İsmi	Akçe Değeri
379	Lofça <sup>48</sup>	50
380	Lefkoşa	150
381	Leymason	80
382	Lefke	40
383	Marmara	150
384	Mat	25
385	Mangub	30
386	Manastır	150
387	Mizistre <sup>49</sup>	150
388	Modonic	30
389	Mürted Adası	30
390	Mohac	50
391	Midilli	150
392	Mezarrak	35
393	Moton	50
394	Menlik	100
395	Megri	50
396	Mıgalkara	150
397	Megara	60
398	Midye	150
399	Maçın	50
400	Mitrofcacık	80
401	Maveraünnehr-i Kırka	80
402	Mezakye	30
403	Mostar	50
404	Molova	150
405	Morava	30
406	Morovik	25
407	Magosa	150
408	Mesariye	35
409	Memlehateyn	80
410	Misivri	70
411	Medoke	40
412	Medava	40
413	Makova	70
414	Novasel	25
415	Nova	50
416	Nevesin	80
417	Nevrekob	150
418	Narda	150
419	Naslic	80
420	Novaberde	150
421	Niş	50
422	Neretva	50
423	Nemçe	30
424	Nigbolu	150
425	Novigrad	25

<sup>48</sup> Yazmada: “Loça”.

<sup>49</sup> Yazmada: “Misistre”.



XVI. YÜZYILIN İKİNCİ YARISINDA RUMELİ KADILIKLARI

Defter Sırası	Kaza İsmi	Akçe Değeri
426	Nakşa	100
427	Varna	150
428	Valpova	50
429	Virovitica	40
430	Velika	30
431	Vince	50
432	Valtoz	40
433	Vodina	100
434	Velesin	150
435	Varadin	80
436	Vardar Yenicesi	150
437	Vostice <sup>50</sup>	40
438	Veterne?	30
439	Vaç	25
440	Vidin	150
441	Vişegrad	40
442	Vulçitrin	70
443	Vize	150
444	Valyeva	80
445	Valkovan	70
446	Viranye	150
447	Hezargrad	100
448	Hatvan	35
449	Hotaliç	30
450	Yenipazar	150
451	Yacağac	40
452	Yanbolu	150
453	Yanya	150
454	Yeni beğlü Vadır Kolu?, nam-ı diğer Gülsüret	40
455	Yakoviçe	30
456	Yadra	25
457	Yergöğü	100
458	Yağodine	100
459	Yayca	40
460	Yanova	150
461	Diğer Yanova	40
462	Yazpirim	60
463	Yakova	40

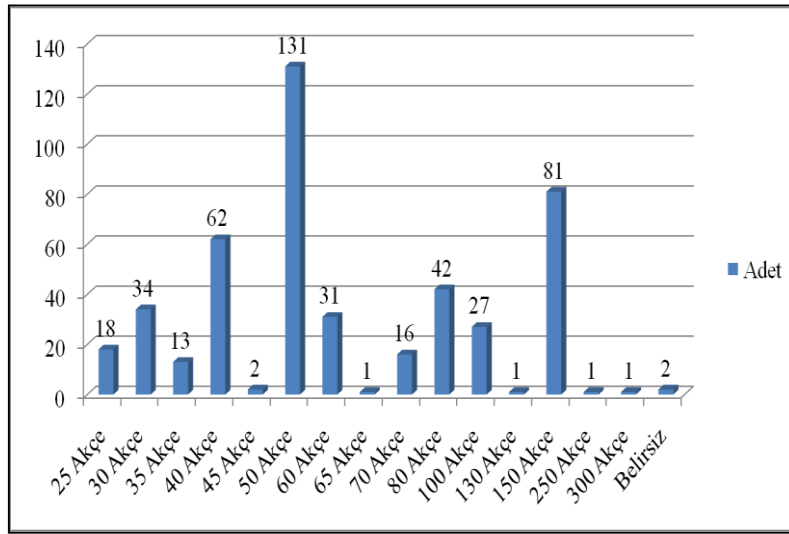
**Kaynak:** Süleymaniye Kütüphanesi, Esad Efendi, nr. 3384.

Kazaların, cihet-i kazaları, yani kadılara sağladıkları geliri ifade eden akçe değerleri karşılarında verildiği bu liste bize ilgili dönemde kazaların kadılara sağladıkları gelirleri gösterdiği gibi aynı zamanda kazaların nüfus ve gelişmişlik durumlarına dair önemli bilgi kaynağıdır. Yüksek gelirli kazalar

<sup>50</sup> Yazmada: “Vesnice”.

kadırlara daha fazla gelir saęlayan bölgenin önemli yerleşim merkezleri iken düşük akçeli kazalar ise düşük nüfusa sahip küçük yerleşim yerleridir. Bu bilgilerden hareketle Rumeli kazalarını akçe değerleri üzerinden değerlendirdiğimizde elde edilen sonuçlar Grafik 1'e yansıtılmıştır.

**Grafik 1:** Akçe Bazında Kaza Sayısı

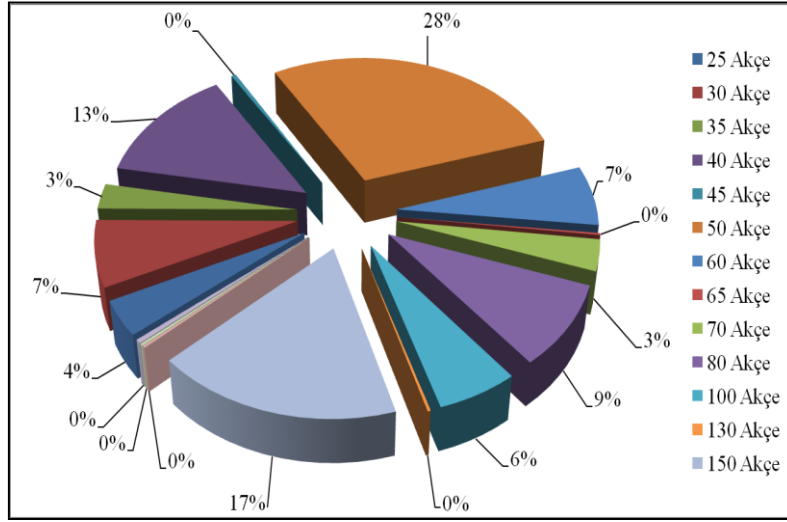


**Kaynak:** Süleymaniye Kütüphanesi, Esad Efendi, nr. 3384.

Grafik 1 incelendiğinde; XVI. yüzyılın ikinci yarısında 25, 30, 35, 40, 45, 50, 60, 70, 80, 100, 130, 150, 250 ve 300 akçelik gibi farklı değerlerde kazaların olduğu tespit edilmiştir. Bu yevmiyeler içinde sayısal olarak en fazla 50 akçelik kadınlıklar bulunmaktadır. Bu statüdeki kadınlıklar 131 adettir. 150 akçelik kazalar ise 81 adet ile toplam içinde ikinci sırada yer alırlar. 250 ve 300 akçelik kaza sayısı ise birer adettir. Bu sayısal değerlerin oluşturduğu yüzdelik dağılım ise Grafik 2'de verilmiştir.

## XVI. YÜZYILIN İKİNCİ YARISINDA RUMELİ KADILIKLARI

**Grafik 2:** Akçe Bazında Kazaların Yüzdelik Dağılımı



**Kaynak:** Süleymaniye Kütüphanesi, Esad Efendi, nr. 3384.

Grafik 2’de görüleceği üzere 50 akçelik kazalar, bu dönemdeki toplam kadılıkların %28’ini oluştururlar. 150 akçe ile derecelendirilmiş kazaların toplam içindeki oranı ise %17’dir. 40 akçelik kazalar %13, 80 akçelik kazalar %9, 30 ve 60 akçelik kazalar %7, 100 akçelik kazalar %6, 25 akçelik kazalar %4, 35 ve 70 akçelik kazalar %3’lük bir orana sahiptirler. Bunların dışında kalan akçe değerlerine sahip kazaların ise sayısal olarak az olmaları dağılım içinde bir oran göstermemelerine neden olmuştur. Daha önce bahsedildiği gibi bu akçe değerleri kazaların itibari değerleridir ve kazanın akçe değerinin yüksek olması kazanın nüfus durumunu, büyüklüğünü, önemini ve bölgedeki konumunu göstermesi bakımından da önemlidir. Zira bu sayılan faktörlerin hepsi kazaların akçe değerlerini etkilemektedir. Buna göre kadılara daha fazla gelir sağlayan ve kaza teşkilatı içinde daha yüksek statüde olan kazalar çevrenin merkezi durumundadırlar.

### 2. Kadılıkların Statülerindeki Değişimler ve Etkileyen Faktörler

Kadılarının, kazalardan elde ettikleri geliri ifade etmek için belgelerde mahsûl-i kaza tabiri kullanılmıştır. Kazanın nüfusu, büyüklüğü ve önemi gibi birçok faktör mahsûl-i kazayı etkilemiştir. Kadılık bölgelerinin, yani

kazaların geçirdikleri olumlu-olumsuz süreçler de mahsul-i kazanın artmasına ya da azalmasına sebep olmuştur. Yolların değişmesi veya düşman istilası gibi komşu kaza ile yaşanan sınır sorunları da mahsûl-i kazanın düşmesine yol açabilmekteydi. Mesela 27 Zilhicce 989/22 Ocak 1582'de Yenipazar kadısı Mahmud, görev bölgesindeki bazı köylerin İstar-i Eflak kazasına bağlanması sebebiyle mahsûl-i kazanın yetersiz kaldığını, Yenipazar'ın 130 akçelik değil ancak 50-60 akçelik kaza olabileceğini ifade etmiştir. İstar-i Eflak ile Yenipazar kazası arasındaki köylerin adil dağılımı için çevre kazalarda görev yapan kadılardan birinin mübaşir tayin olunmasını istemiştir. Bu örnekten hareketle; kazanın büyüklüğü ve nüfusuyla, mahsûl-i kazası arasında ve akçe bazlı rütbesi arasında doğrudan bir ilişki açıkça görülebilmektedir.<sup>51</sup>

Kazanın teşkilat içindeki statüsünü gösteren akçe değerinin durağan kalmayıp zamanla artması ya da azalması yine mahsûl-i kaza ile bağlantılıdır. Kazaların geçirdikleri bu süreçler teşkilatın işleyişi ve kadıların istihdamları için son derece önemli olmuştur. Zira silke dâhil olan kadılar kariyerlerinin başında düşük akçeli kazalarda görev alırken, yıllar geçtikçe tecrübelerini arttırdıkları gibi daha üst rütbeli, yani yüksek gelirli kazalara tayin edilme hakkını da elde etmişlerdir. Bu sebeple, kazaların yüzyıllar içinde geçirdikleri bu akçe değişimlerini görmek sistemin işleyişini anlamamızı sağlayacaktır. Kezâ, böyle bir mukayese bir kazanın tarihî süreçteki sosyo-ekonomik gelişmesini yahut gerilemesinin göstermesi bakımından da mühimdir.

Tablo 2'de Rumeli kadılıklarının dört farklı döneme ait akçe değerleri verilmiştir. İlk sütunda, 928 (1521) tarihli bir yazmaya göre kazaların yevmiyeleri gösterildi. İkinci sütun, 934 (1527-28) tarihli yazmanın verileri üzerinden oluşturuldu. Üçüncü sütun, çalışmamızın temel veri kaynağı olan ve XVI. yüzyılın ikinci yarısı olarak tarihlendirdiğimiz ruznâmenin verileri üzerinden hazırlandı. Dördüncü yani son sütundaki veriler ise 1078 tarihinde yapılan kapsamlı teşkilat düzenlemesine aittir. Böylece 1521'den 1667-68'e kadar yaklaşık 150 yıllık bir süreçte Rumeli kadılıklarında meydana gelen akçe değişimleri ortaya konulmuştur.<sup>52</sup>

<sup>51</sup> Beyazıt, *a.g.e.*, s. 175.

<sup>52</sup> 1521, 1528 ve 1667-68'e ait yazmalarda bazı kazaların yer almamaları ya da bu belgelerde kazaların akçe değerlerinin bulunmaması dolayısıyla ilgili kazanın o döneme ait akçe değerleri tespit edilememiştir.

XVI. YÜZYILIN İKİNCİ YARISINDA RUMELİ KADILIKLARI

**Tablo 2:** Rumeli Kadılıklarının 1521-1667/68 Arası Akçe Değişimleri

Harf Sırası	Kaza İsmi	1521 <sup>53</sup> (Akçe)	1527-28 <sup>54</sup> (Akçe)	XVI. Yy. İkinci Yarısı <sup>55</sup> (Akçe)	1667-68 <sup>56</sup> (Akçe)
1	Ağustos			40	
2	Ahyolu	25	40	150	300
3	Akçahisar	25		40	150
4	Akçakızanlık	30		100	300
5	Akhisar			50	150
6	Akkirman	80		100	150
7	Alacahisar	40		60	150
8	Alakilise/Alakenise	30		70	200
9	Alasonya			60	200
10	Anadolu			60	150
11	Andıra			50	150
12	Andurusa			50	100
13	Angelikasrı	35		70	150
14	Apokri			50	100
15	Arad/Arat			60	
16	Arhoz	35	40	70	100
17	Arkadya	20		150	
18	Arnavud Belgradı	40	70	150	200
19	Atina	30		150	300
20	Avlonya	50	50	70	150
21	Avrathisarı	40		150	
22	Ayamavra	15		30	150
23	Ayapetre			80	100
24	Aydonat			45	130
25	Aydos	30	30	100	
26	Azak	30	30	35	100
27	Babadağı			150	300
28	Babaeski	10		150	150
29	Bac			30	130
30	Baçka			40	
31	Badracık	20		60	150
32	Baf			50	130
33	Balçık			60	200
34	Balyabadra	40		150	300
35	Banaluka			50	300

<sup>53</sup> Bu sütundaki veriler, Ercan Alan tarafından yayınlanan ve Topkapı Sarayı Müzesi Arşivi'nde bulunan 966 numaralı defterden alınmıştır, bkz. Alan, "Yeni Bir Belgeye Göre XVI. Yüzyılın İlk Yarısında Rumeli Sancakları, Kazaları ve Kadılar", s. 337-377.

<sup>54</sup> Bu sütundaki veriler, Ercan Alan tarafından yayınlanan ve Topkapı Sarayı Müzesi Arşivi'nde bulunan 5604 numaralı defterden alınmıştır, bkz. Alan, "934 (1528) Tarihli Bir Belgeye Göre Rumeli'de Kadılık Müessesesi", s. 168-177.

<sup>55</sup> Bu sütundaki veriler, Süleymaniye Kütüphanesi, Esad Efendi, nr. 3384'te bulunan mecmuanın "*Rûznâme-i Menâsıb-ı Kazâ-i Rûm-ili*" başlıklı kısmından oluşturulmuştur.

<sup>56</sup> Bu sütundaki veriler, Levent Kuru ve Ahmet Önal, *Osmanlı Kaza Teşkilatı (1078/1667-1668)*, s. 45-63, 113-208'den alınmıştır.

LEVENT KURU

Harf Sırası	Kaza İsmi	1521 <sup>53</sup> (Akçe)	1527-28 <sup>54</sup> (Akçe)	XVI. Yy. İkinci Yarısı <sup>55</sup> (Akçe)	1667-68 <sup>56</sup> (Akçe)
36	Bançova/Pançova			50	100
37	Bardonya			25	130
38	Baya			35	80
39	Beckerek			50	100
40	Bekeş			50	
41	Belgradcık			35	100
42	Belgrad-ı Üngürüs	60		150	
43	Bençe-i Mora			50	
44	Bender			40	80
45	Benefşe			100	150
46	Berayıl/İbrail			50	150
47	Bereketli			50	130
48	Berenvar			40	100
49	Bergošte?			50	
50	Berkofça	20	20	40	150
51	Bınarhisar	15		50	150
52	Bırevnik/Pravnik	30		40	130
53	Bihke			100	
54	Bihlişte	25		40	100
55	Bihor	15		60	130
56	Bihorine			80	70
57	Bilasice/Bilaşce	30		60	100
58	Bilne/Belene			25	150
59	Biskobi/Piskopi			100	80
60	Blagay			40	100
61	Bolice			40	
62	Bolvan			40	
63	Bozbaba			25	80
64	Bozcaada			50	130
65	Bozegacık/Pozegacık			50	130
66	Bögürdelen			50	150
67	Breznik/Preznic			50	100
68	Brod/Brot	25		100	100
69	Budimle			50	80
70	Budin			150	200
71	Burgos	10		50	200
72	Cankirman/Özi			50	100
73	Cebel-i Tekfur			100	
74	Cibre			40	80
75	Cisr-i Mustafa Paşa			100	150
76	Cumapazarı			80	200
77	Çačka			50	130
78	Çağlayık			80	130
79	Çakova			80	100
80	Çanat			50	100
81	Çardak/Çartak			50	100
82	Çatalca	70		150	300
83	Çayniçe			40	130
84	Çelebi Alağı			60	

XVI. YÜZYILIN İKİNCİ YARISINDA RUMELİ KADILIKLARI

Harf Sırası	Kaza İsmi	1521 <sup>53</sup> (Akçe)	1527-28 <sup>54</sup> (Akçe)	XVI. Yy. İkinci Yarısı <sup>55</sup> (Akçe)	1667-68 <sup>56</sup> (Akçe)
85	Celebipazarı			50	150
86	Çerçiçe			50	100
87	Çernovi	20	40	150	
88	Çırpan			70	150
89	Çirmen	40		80	150
90	Çongarad			50	
91	Çorlu	25		80	150
92	Debre	35		80	150
93	Değirmenlik			80	100
94	Delvine	20	25	40	150
95	Depedelen/Tepedelen	20	20	40	150
96	Despot Brodi			40	150
97	Dimetoka	70		150	
98	Dimitrofça			40	
99	Diyakova			50	130
100	Dömenek			50	150
101	Drac	35		50	150
102	Drama	30	30	150	300
103	Dukakin	15			
104	Dupniçe/Dubnice			80	300
105	Egri			30	150
106	Egribucak			50	130
107	Egrine			65	80
108	Eğriboz/Ağriboz	45	45	150	300
109	Ereğli			40	
110	Ergiri- kesri/Argirikasrı	30	30	50	150
111	Esedâbâd			40	100
112	Eskicumapazarı			70	150
113	Eskiroz			40	
114	Estergon/Usturgon			50	
115	Evdim			50	100
116	Evreşe			60	150
117	Fecad			50	
118	Fenar	35	40	150	
119	Fenar			80	100
120	Fende-i Kebir			50	
121	Fende-i Sagir			60	
122	Ferecik	25		50	150
123	Fethülislam			50	150
124	Filibbe	130	170	80	
125	Filorina	70		150	150
126	Foca	40	50	150	100
127	Fodvar			25	
128	Fonya			50	70
129	Gabele			30	130
130	Ganos			80	
131	Gilan			40	70
132	Girine			50	70

LEVENT KURU

Harf Sırası	Kaza İsmi	1521 <sup>53</sup> (Akçe)	1527-28 <sup>54</sup> (Akçe)	XVI. Yy. İkinci Yarısı <sup>55</sup> (Akçe)	1667-68 <sup>56</sup> (Akçe)
133	Goryan			30	
134	Görice	25	35	60	150
135	Gradçaniçe			50	130
136	Grajal			30	
137	Grebene	20	20	50	130
138	Gügercinlik			50	130
139	Güle			50	150
140	Gümülcine	60		150	
141	Hacıoğlupazarı			80	200
142	Harmanlı			50	150
143	Hasköy-i Mahmudpaşa			50	150
144	Hatunili			50	130
145	Hatvan			35	100
146	Havale			50	
147	Havâss-ı Ahi Çelebi			50	
148	Havâss-ı Prizrin		25	50	
149	Hayrabolu	55		150	200
150	Hezargrad			100	300
151	Hıram			50	130
152	Hırsofi			50	130
153	Hırsova	50		150	130
154	Hotaliç			30	130
155	Hulumic	15		50	300
156	Hurpişte/Hurbişte	30	30	80	150
157	İlica	80		80	
158	İskırapar/İskarapar			50	130
159	İhtiman			30	100
160	İkşeremora/Ekserü Mora			40	80
161	İlbasan	30		40	200
162	İlok			30	100
163	İmoçka			30	130
164	İmroz			50	80
165	İnce Kara nam-ı diğer Sarıgöl			35	150
166	İnebahtı	40		150	150
167	İnecik			50	150
168	İnöz	15		50	150
169	İpek	30		70	150
170	İpsala	20	20	150	150
171	İrig			40	130
172	İrimiye			40	130
173	İrşova			30	130
174	İsakçı			40	130
175	İsfirlik	15		45	100
176	İsfirlik Banası			50	130
177	İskados/İşketos			30	
178	İskenderiye	30	30	50	150



XVI. YÜZYILIN İKİNCİ YARISINDA RUMELİ KADILIKLARI

Harf Sırası	Kaza İsmi	1521 <sup>53</sup> (Akçe)	1527-28 <sup>54</sup> (Akçe)	XVI. Yy. İkinci Yarısı <sup>55</sup> (Akçe)	1667-68 <sup>56</sup> (Akçe)
179	İskıradın			50	150
180	İslankamen			80	
181	İslimye			100	200
182	İsmail Geçidi			60	130
183	İstanköy			130	200
184	İstar-i Eflak			100	150
185	İstarova			100	150
186	İstife	30	35	70	200
187	İstolni Belgrad			50	100
188	İşbat	25		30	100
189	İşim			25	130
190	İştib	100		150	200
191	İvlahor			50	130
192	İvraca	10		70	130
193	İvranya	25	30	80	200
194	İzdin	45		150	200
195	İzenbol/İzenpol			30	150
196	İzladi			40	150
197	İzmirmik			30	
198	İzvornik			100	150
199	Kalaçe/Kalaça			150	
200	Kalamata	30	30	50	
201	Kalavrita	45	60	100	300
202	Kalkandelen	40		80	150
203	Kalonya			25	130
204	Kamengrad			25	80
205	Kande			50	
206	Karaağaç nam-ı diğer Yenipazar			50	100
207	Karacadağ			30	80
208	Karadağ	15		30	100
209	Karaferye	70	100	150	300
210	Karasu Yenicesi	55		150	300
211	Karinâbâd/Karinovası	25	25	40	200
212	Karitene	30		60	200
213	Karpaz			40	
214	Kavaklı?			50	
215	Kavala			100	100
216	Kefe	100		150	300
217	Kerbeniş	15		40	150
218	Kerş	15	15	50	70
219	Keskemet/Keçkemet			60	
220	Kesriye	30		60	200
221	Keşan	15	20	150	150
222	Kıraguyefçe			60	150
223	Kırcağal?			40	
224	Kırcova	30		50	
225	Kırkkenise/Kırkkilise	40		50	150
226	Kıroleş			25	100

LEVENT KURU

Harf Sırası	Kaza İsmi	1521 <sup>53</sup> (Akçe)	1527-28 <sup>54</sup> (Akçe)	XVI. Yy. İkinci Yarısı <sup>55</sup> (Akçe)	1667-68 <sup>56</sup> (Akçe)
227	Kızılağaç	30		50	100
228	Kızılhisar			50	130
229	Kifse			40	70
230	Kili	40	40	150	130
231	Kirilâbâd			70	
232	Kladine				100
233	Kocanya			150	130
234	Konice			50	100
235	Koron	40		50	130
236	Korondos nahiyesi			30	70
237	Kostanice			60	100
238	Kotar			50	100
239	Kovin			60	
240	Koyun Adası			60	70
241	Koznik			80	80
242	Köprü-i Ergene/Cisr-i Ergene			60	100
243	Köprülü	25		50	200
244	Köridüs/Gördös	25	25	150	300
245	Köstendil			150	300
246	Kratova			150	300
247	Kravari			40	80
248	Krivina			35	
249	Kulhızır			25	70
250	Kumanova			80	
251	Lefke			40	100
252	Lefkoşa			150	300
253	Leskofça			80	200
254	Leş			40	70
255	Leymason/Limason			80	150
256	Limni	15	15	150	150
257	Lipova			50	80
258	Livadya	35		80	150
259	Livandar			35	100
260	Lofça	20		50	300
261	Maçın			50	70
262	Magosa			150	70
263	Makova			70	70
264	Manastr	60		150	300
265	Mangub	30		30	150
266	Marmara	20	20	150	
267	Mat	20		25	70
268	Maveraünnehr-i Kırka			80	70
269	Medava			40	
270	Medoke			40	70
271	Megara			60	60
272	Megri			50	130
273	Memlehatayn			80	200
274	Menlik			100	150

XVI. YÜZYILIN İKİNCİ YARISINDA RUMELİ KADILIKLARI

Harf Sırası	Kaza İsmi	1521 <sup>53</sup> (Akçe)	1527-28 <sup>54</sup> (Akçe)	XVI. Yy. İkinci Yarısı <sup>55</sup> (Akçe)	1667-68 <sup>56</sup> (Akçe)
275	Mesariye			35	70
276	Mezakye	15		30	130
277	Mezarrak			35	150
278	Mıgalkara	60		150	200
279	Midilli	45		150	300
280	Midye			150	
281	Misivri			70	150
282	Mitrofcacık			80	60
283	Mizistre	30		150	300
284	Modonic			30	100
285	Mohac			50	130
286	Molova			150	200
287	Morava			30	70
288	Morovik			25	80
289	Mostar	20		50	150
290	Moton	35	35	50	130
291	Mürted Adası			30	70
292	Nakşa			100	100
293	Narda	40	50	150	300
294	Naslic			80	150
295	Nemçe			30	150
296	Nertova	25	50	50	
297	Nevesin			80	100
298	Nevrekob	25		150	200
299	Nıgbolu	60		150	300
300	Niş	55		50	150
301	Nova	30		50	100
302	Novaberde	70		150	150
303	Novasel/Nevesil			25	100
304	Novigrad			25	
305	Ohri	40		150	200
306	Olendorik			50	130
307	Olova			50	
308	Omol/Umul			50	
309	Omorfa			40	100
310	Opar			30	80
311	Oroz			60	
312	Ostrova			50	130
313	Ölgün ve Bar			50	130
314	Ösek			70	150
315	Pankota			35	
316	Peçuy			40	200
317	Peklin			30	130
318	Pendaye			50	80
319	Perakin			50	80
320	Pesperem			25	
321	Peşte			40	
322	Petric Yan?			35	130
323	Piriştine	30		150	150

LEVENT KURU

Harf Sırası	Kaza İsmi	1521 <sup>53</sup> (Akçe)	1527-28 <sup>54</sup> (Akçe)	XVI. Yy. İkinci Yarısı <sup>55</sup> (Akçe)	1667-68 <sup>56</sup> (Akçe)
324	Pirizrin	25		80	130
325	Pirlepe	30		150	150
326	Platamone			50	130
327	Plav			50	80
328	Plevne			60	150
329	Podgoriçe	15	15	50	
330	Pogaca nam-ı diğer Modava			50	80
331	Pogonya			50	150
332	Pojega			50	150
333	Polomya			80	150
334	Pravadi	30	40	40	
335	Pravište			60	150
336	Premedi	25		40	100
337	Prepolye	25		80	150
338	Prepoy			80	130
339	Prespe			40	130
340	Preveze			50	130
341	Prevne?			80	
342	Radomir			50	150
343	Radovište			50	150
344	Rahova			50	150
345	Rahovice			30	100
346	Rasova			40	130
347	Razlık			60	150
348	Rinyase nam-ı diğer Preveze	10	10	50	
349	Rodos			150	300
350	Rodosçuk/Tekfur Dağı	35		150	130
351	Ropoz			50	80
352	Rudnik	30		30	130
353	Ruscuk			100	300
354	Rusikasrı	15		30	150
355	Sahra			40	
356	Sakız			150	
357	Salina			50	150
358	Samakov	30		150	150
359	Santorine/Santoron			40	
360	Sarata			50	100
361	Saray	75		50	
362	Seçan/Seçen			30	
363	Segedin			150	150
364	Seksar			50	80
365	Semadirek			40	100
366	Semendire	120		150	
367	Serfice	25		150	150
368	Sidrekapsi	40		100	
369	Sigetvar			50	130

XVI. YÜZYILIN İKİNCİ YARISINDA RUMELİ KADILIKLARI

Harf Sırası	Kaza İsmi	1521 <sup>53</sup> (Akçe)	1527-28 <sup>54</sup> (Akçe)	XVI. Yy. İkinci Yarısı <sup>55</sup> (Akçe)	1667-68 <sup>56</sup> (Akçe)
370	Silistre	50		150	
371	Silivri	20		100	
372	Sirişnik			60	130
373	Siroz	100		250	499
374	Sofya	100	130	150	
375	Sogdak	20		30	80
376	Sonbur			40	150
377	Sonluk			50	150
378	Sölova			25	60
379	Srebreniçe	45		80	150
380	Suhuryaka			50	70
381	Susam Adası			50	100
382	Şarköy			80	
383	Şehirköy	30		80	300
384	Şıkloş			60	80
385	Şifnoz			40	100
386	Şimontorna			50	70
387	Şumnu	35		150	300
388	Tağardı/Dağardı			70	100
389	Talanda			50	130
390	Taman	30	40	50	150
391	Tanura nam-ı diğer Kopan			50	100
392	Taşlıca			50	150
393	Taşözü			50	
394	Tatarpazarcığı	25		150	
395	Tekfurgölü			80	200
396	Tence			40	
397	Teşne			40	130
398	Timişvar			150	
399	Tırgovişte			60	100
400	Tırhala	45		150	300
401	Tırnova/Tırnovi	40		150	300
402	Tıkveş			50	130
403	Timok			25	200
404	Timorince	10		50	130
405	Timurhisarı	25		150	200
406	Titel			50	100
407	Togana			80	70
408	Toyran Gölü/Doyran Gölü			60	300
409	Traboliçe			150	
410	Trepçe/Trebce			40	100
411	Tulca			50	130
412	Tuzla			50	100
413	Tuzlu			80	
414	Umurfakih			50	100
415	Usturumca	40	50	150	200
416	Uzuncova Hasköy	30	40	100	150

LEVENT KURU

Harf Sırası	Kaza İsmi	1521 <sup>53</sup> (Akçe)	1527-28 <sup>54</sup> (Akçe)	XVI. Yy. İkinci Yarısı <sup>55</sup> (Akçe)	1667-68 <sup>56</sup> (Akçe)
417	Uzunköprü			100	100
418	Ürce?			35	
419	Ürgüb/Ürküb	25		35	
420	Üsküb	130	160	300	300
421	Üzice/Üjice	20		50	200
422	Vaç			25	
423	Valkovan			70	
424	Valpova			50	100
425	Valtoz			40	100
426	Valyeva			80	150
427	Varadin			80	150
428	Vardar Yenicesi	40		150	200
429	Varna	40		150	300
430	Velesin			150	130
431	Velika			30	100
432	Veterne?			30	
433	Vidin	40		150	300
434	Vince			50	100
435	Viranye			150	
436	Virovitica			40	
437	Vişegrad	40		40	130
438	Vize	40		150	
439	Vodina			100	100
440	Vostice			40	130
441	Vulçitrin	55	60	70	80
442	Yacağac			40	80
443	Yadra			25	80
444	Yagodine			100	150
445	Yakova			40	80
446	Yakoviçe			30	
447	Yanbolu	50		150	300
448	Yanova			150	150
449	Diğer Yanova			40	80
450	Yanya	40		150	200
451	Yayca			40	
452	Yazpırım			60	
453	Yeni beğlü Vadir Kolu?, nam-ı diğer Gülsüret			40	70
454	Yenipazar	60		150	150
455	Yergöğü			100	80
456	Zabelte nam-ı diğer Kurşunlu			50	130
457	Zablate	30		50	
458	Zadrıma			40	80
459	Zagorye			50	
460	Zağra-i Atik			150	300
461	Zağra-i Yenice	25		100	150

## XVI. YÜZYILIN İKİNCİ YARISINDA RUMELİ KADILIKLARI

Harf Sırası	Kaza İsmi	1521 <sup>53</sup> (Akçe)	1527-28 <sup>54</sup> (Akçe)	XVI. Yy. İkinci Yarısı <sup>55</sup> (Akçe)	1667-68 <sup>56</sup> (Akçe)
462	Zihne	25	40	150	300
463	Ziştovi			50	150

Tablo 2 incelendiğinde zaman içinde kazaların akçe değerlerinde oluşan artışların belli bir oran ve miktarlarda değil farklı oranlarda ve miktarlarda olduğu görülmektedir. Ortaya çıkan artışlar bir anlamda kazaların nüfuslarında meydana gelen değişimleri gösterdiği gibi kazaların ekonomik büyümelerini de göstermektedir. Tablo 2'ye göre XVI. yüzyılın ikinci yarısında 300 akçelik tek kaza Üsküb iken yüzyılın ikinci yarısına gelindiğinde Üsküb'ün dışından otuz sekiz kazanın daha 300 akçelik kadılık statüsüne kavuştukları 1667/68 kayıtlarına yansımıştır. Benzer durum 200 akçelik kadılıklar için de aynıdır. XVI. yüzyılın başına kadar 200 akçelik kaza mevcut değil iken 1667-68'e gelindiğinde otuz dört kaza 200 akçelik olmuştur. 150 akçelik kaza sayısı ise XVII. yüzyılın başlarına kadar seksen bir iken aradan geçen altmış-yetmiş sene sonra bu rakam yüze çıkmıştır. Tablo'da dikkati çeken bir akçe değişimi de Siroz kazasında görülmektedir. XVI. yüzyılın ilk yarısında 100 akçelik kaza statüsünde olan Siroz'un yüzyılın sonuna doğru 250 akçelik, XVII. yüzyılın ikinci yarısında ise 499 akçelik kaza olduğu tespit edilmiştir. Bilindiği gibi bu seviye mevleviyet statüsünün bir altıdır ve kazaskerlerin yetki alanında bulunan en üst rütbeli kazaların XVII. yüzyılın ikinci yarısından itibaren mahsül-i kazaları 499 akçedir.

Tablo 2'de XVI. yüzyılın ilk yarısına ait kayıtların yer aldığı ilk iki sütunda ise kazaların akçe değerlerinin ağırlıklı olarak 20 ile 60 akçe arasında değiştikleri 100 ve üzeri değerlerde kaza sayısının sadece sekiz olduğu tespit edilmiştir.

### Sonuç

Osmanlı kazaları üzerine yapılan bu çalışmada, ilmiye teşkilatında kasaba kadılıkları olarak tanımlanan mevleviyet seviyesinin altındaki kazalar üzerinde durulmuş ve Rumeli kazaskerinin yetkisi altındaki kadılıklar XVI. yüzyılın ikinci yarısına ait bir yazma üzerinden değerlendirilmiştir. Çalışmayla Rumeli kadılıklarının isimleriyle XVI. yüzyılın ikinci yarısındaki statüleri, kadılıkların silk içinde görev yapan kadılara temin ettiği yevmiyeler üzerinden tespit edilmiştir. Böylece imparatorluğun Rumeli canibindeki

## LEVENT KURU

kadılıkların XVI. yüzyılın ikinci yarısındaki dereceleri/statüleri ortaya konuldu. Bu tespitlerin yanında daha önce Rumeli kadılıkları üzerine yapılmış olan çalışmalardaki verilerle bizim araştırma konumuza esas teşkil eden ruznâmenin verileri karşılaştırılmıştır. Bu durum, bize, Rumeli mansıplarının XVI. yüzyılın ilk yarısından başlayıp, XVII. yüzyılın ikinci yarısına uzanan süreçteki değişimlerini göstermiş oldu.

Buna göre; yaklaşık 150 yıllık zaman diliminde Rumeli kadılıklarının akçe değerlerinin büyük oranda arttığını görülmektedir. XVI. yüzyılın ilk yarısında 150 akçe üzerinde sadece bir kaza görülürken, XVII. yüzyılın başından itibaren kazaların statülerinin 150, 200, 250, 300, 499 gibi rakamlara yükseldikleri tespit edilmiştir. Buna karşılık XVII. yüzyıl başına kadar görülen 60 akçe altındaki kazalar yüzyılın ikinci yarısından itibaren tamamen ortadan kalkmıştır. Bu durum adı geçen kadılıkların mahsûl-i kaza denilen; kazanın nüfus, önem ve büyüklüklerine bağlı olarak değişen gelirlerinde büyük artışlar olduğunu ortaya koymaktadır. Bütün bunlar, kazaların zaman içinde gerek nüfus gerekse de ekonomik düzeyde büyüdüklerini göstermektedir.

## KAYNAKÇA

### Yazma Eserler

Süleymaniye Kütüphanesi, Esad Efendi Yazmaları, nr. 3384.

### Araştırma Eserleri

ALAN, Ercan, ATÇIL, Abdurrahman, *XVI. Yüzyıl Osmanlı Ulema Defterleri*, Türkiye Bilimler Akademisi Yayınevi, Ankara 2018.

ALAN, Ercan, “934 (1528) Tarihli Bir Belgeye Göre Rumeli’de Kadılık Müessesesi”, *Uluslararası Sosyal Araştırmalar Dergisi*, C. 9, S. 46, s. 168-177.

\_\_\_\_\_, *Kadıasker Ruznamçelerine Göre XVII. Yüzyılda Rumeli’de Kadılık Müessesesi*, Marmara Üniversitesi Türkiyat Araştırmaları Enstitüsü Doktora Tezi, Danışman: Prof. Dr. Ahmet Şimşirgil, İstanbul 2015.



## XVI. YÜZYILIN İKİNCİ YARISINDA RUMELİ KADILIKLARI

\_\_\_\_\_, “Yeni Bir Belgeye Göre XVI. Yüzyılın İlk Yarısında Rumeli Sancakları, Kazaları ve Kadılar”, *Akademik Sosyal Araştırmalar Dergisi (Asos Journal)*, S. 33, Kasım 2016, s. 337-377.

ATEŞ, Hacer, *Kuzey Marmara Sahili ve Ard Alanında Şehirleşmenin Tarihi Süreci: XVI.-XVII. Yüzyıllarda Tekirdağ ve Yöresi*, İstanbul Üniversitesi Sosyal Bilimler Enstitüsü Doktora Tezi, Danışman: Prof. Dr. Feridun Emecen, İstanbul 2009.

AYDIN, Bilgin ve GÜNALAN, Rıfat, “XVI. Yüzyılda Osmanlı Devleti’nde Mevleviyet Kadılıkları”, *Prof. Dr. Şevket Nezih Aykut Armağanı*, Yay. Haz. Gülden Sarıyıldız, Niyazi Çiçek vd., Etkin Kitaplar Yayınevi, İstanbul 2011.

BAYKARA, Tuncer, “Kazâ”, *DİA*, C. XXV, s. 117-120.

BEYAZIT, Yasemin, *Osmanlı İlimiye Mesleğinde İstihdam (XVI. Yüzyıl)*, Türk Tarih Kurumu Yayınları, Ankara 2014.

\_\_\_\_\_, “Rabia’dan İnebahtı’ya Rumeli Kadılık Rütbeleri”, *Yeni Türkiye, Rumeli ve Balkanlar Özel Sayı*, I/66, Ankara 2015, s. 1228-1235.

\_\_\_\_\_, “Rumeli Kadılıklarının Rütbelere Dair 1253/1837 Tarihli Bir Yazma”, *Belgeler*, C. XXVIII, S.32, Ankara 2008, s. 11-56.

BİLGE, Sadık Müfit, “Macaristan’da Osmanlı Hâkimiyetinin ve İdarî Teşkilatının Kuruluşu ve Gelişmesi”, *Osmanlı Tarihi Araştırmalar ve Uygulama Merkezi (=OTAM) Dergisi*, S. 11, Ankara 2000, s. 33-81.

*Fatih Sultan Mehmed, Kânûnnâme-i Âl-i Osman (Tahlil ve Karşılaştırmalı Metin)*, Haz. Abdülkadir Özcan, Kitapevi Yayınevi, İstanbul 2003.

GÖKÇE, Turan, “934 (1528) Tarihli Bir Deftere Göre Anadolu Vilâyeti Kadılıkları ve Kadıları”, *3 Mayıs 1944 50. Yıl Türkçülük Armağanı*, Akademi Kitapevi Yayınevi, İzmir 1994, s. 77-94.

\_\_\_\_\_, “Anadolu Vilâyetine Dair 919 (1513) Tarihli Bir Kadı Defteri”, *Tarih İncelemeleri Dergisi*, C. IX, İzmir 1994, s. 215-259.

HALAÇOĞLU, Ahmet, “1740-1741 Tarihli Yazma Esere Göre Rumeli

LEVENT KURU

Kazalarının Rütbeleri”, *XII. Türk Tarih Kongresi Bildirileri*, C. III, Ankara 1999, s. 869-897.

İPŞİRLİ, Mehmet, “İlmiye”, *DİA*, C. XXII, s. 141-145.

KURU, Levent ve Ahmet ÖNAL, *Osmanlı Kaza Teşkilatı (1078/1667-1668)*, Yeditepe Yayınevi, İstanbul 2018.

ORTAYLI, İlber, “Kadı”, *DİA*, C. XXIV, s. 69-73.

ÖZERGİN, M. Kemal, “Eski Bir Ruznâmeğe Göre İstanbul ve Rumeli Medreseleri”, *Tarih Enstitüsü Dergisi*, İÜEF, S. 4-5, İstanbul 1973-74, s. 263-290.

\_\_\_\_\_, “Rumeli Kadılıklarında 1078 Düzenlemesi” *Ord. Prof. Dr. İ.Hakkı Uzunçarşılı'ya Armağan*, Türk Tarih Kurumu Yayınları, Ankara 1988, s. 251-309.

UNAN, Fahri, “Mevleviyet”, *DİA*, C. XXIX, s. 467-468.

UZUNÇARŞILI, İsmail Hakkı, *Osmanlı Devleti'nin İlmiye Teşkilâtı*, Türk Tarih Kurumu Yayınları, Ankara 1988.