

İLKÖĞRETİMİN TEFTİŞİ

Rasim ALTINTAŞ (*)

İlköğretimin teftişine girmeden önce teftiş hakkında genel olarak kısa açıklamalarda bulunmayı yararlı görüyorum.

I - TEFTİŞİN TANIMI, ÖNEMİ VE EĞİTİM SİSTEMİ İÇİNDEKİ YERİ:

a) "Genel olarak teftiş, kamu yararı adına davranışı kontrol etmektir" diye tanımlanmıştır. Bu tanımdan, teftişin bir kamu hizmeti olduğu, kamu yararını gözettiği ve insan davranışını etkilemeye yönelik olduğu anlaşılmaktadır.

Eğitimde teftiş, bir eğitim kurumundaki insan ve maddi kaynakların ilgili mevzuata, kurumun amaçlarına, eğitim-öğretim ilkelerine ve ekonomik kurallara uygun olarak kullanılıp kullanılmadığını, kurumun amaçlarının gerçekleşmesinde karşılaşılan sorunları tespit edip değerlendirmektir.

b) Sosyal, ekonomik ve politik v.b. tüm sistemlerin alt sistemleri de vardır. Bunlardan en önemlilerinden biri de kontrol sistemidir. Kuruluşu ve işleyişi belirli kurallara göre kontrol edilmeyen kurum veya kuruluşların hedeflerine ulaşmada hangi noktada oldukları bilinemeyeceği gibi sorunlarını tanımak ve çözmekte mümkün olamaz.

Sosyal bir sistem olan eğitim sisteminin alt sistemlerinden en önemlilerinden biri teftiş sistemidir. Teftiş sistemi işlemeyen bir eğitim kurumunun, amaçlarına ulaşması kuşku ile karşılanabilir. Çünkü, eğitim kurumunun başarıları veya başarısızlıkları ve sorunlarının tespiti ve alınacak tedbirlerle kurumun geliştirilmesi, iyi bir teftiş sonucunda elde edilen verilere bağlıdır.

Her teftiş sürecinin sonunda bir değerlendirme yapılmalıdır. Teftişle, yönetim süreçlerinden biri olan değerlendirme birbirini tamamlayan bir bütünlük gösterir.

Bunu daha açık ifade etmek istersek, eğitim de teftişi salt bir kavram olarak değil, rehberlik, işbaşında yetiştirme ve değerlendirme kavramlarının da yer aldığı bir bütünlük içinde görüyoruz.

Daha sonra açıklamaya çalışacağım teftiş uygulamalarında bu husus gözönüne alınmaktadır.

(*) Ankara İlköğretim Müfettişi

II - EĞİTİM SİSTEMİMİZDE TEFTİŞİN TARİHİ GELİŞİMİ VE İLKÖĞRETİM MÜFETTİŞİ YETİŞTİRME ÇALIŞMALARI:

Teftiş hizmeti, eğitimin bir kamu hizmeti olarak ele alınması ile başlamış ve eğitim kurumlarının yaygınlaşp gelişmesine bağlı olarak çeşitli aşamalar geçirmiştir.

Bu aşamaları iki bölümde inceleyebiliriz;

a) İmparatorluk döneminde teftiş,

b) Cumhuriyet döneminde teftiş,

a) Osmanlı İmparatorluğunun kuruluşundan 19. yüzyılın ortalarına kadar eğitimin teftişi bir kamu hizmeti olarak görülmemiştir.

İlk olarak mahalle mekteplerindeki aksaklıkların giderilmesi amacıyla 1838 tarihinde çıkarılan Layihada bu okulların, görevlendirilecek memurlar tarafından teftiş edilmeleri belirtilmiştir.

Daha sonraki yıllarda bu memurlara muin adı verilmiş ve Sıbyan mektebi muinliği, rüştiye mektebi muinliği olarak iki birim kurulmuştur. Teftiş hizmetleri öğretmene yardım olarak düşünülmüş, kurum teftişine gereken önem verilmemiştir.

1869 tarihinde yürürlüğe konulan Maarif-i Umumiye Nizamnamesi ile Vilayetlerde Maarif-i Umumiye Nezaretine bağlı ve maarif müdürünün başkanlığında kurulan maarif meclislerinde muhakkik ve müfettişler görevlendirilmiştir ve kurum teftişine de yer vermeye başlanmıştır.

Bundan sonraki yıllarda da bazı gelişmeler olmuşsa da, özellikle 1913 yılında çıkarılan Tedrisat-ı İptidaiye Kanunu Muvakkatinin yürürlüğe konulması ile 6-14 yaşındaki çocukların okutulmalarının mecburi ve meccani oluşu ve bunların okudukları okulların ilköğretim müfettişlerince teftiş edileceklerinin hükme bağlanması ile ilköğretim müfettişliğinin kurumlaşmasının temeli atılmıştır.

b) Cumhuriyet döneminde, 1923 yılında Maarif Müfettişleri Talimatnamesi ile İlköğretim Müfettişlerinin Vazifelerine Dair Talimat yürürlüğe konularak müfettişler, 10) Maarif Müfettişleri, ii) İlktedrisat Müfettişleri adıyla ikiye ayrılmıştır.

1927 yılında yürürlüğe konulan İlktedrisat Müfettişleri Yönetmeliğinde müfettişlerin görevleri, rehberlik, teftiş, yetiştirme ve soruşturma şeklinde belirtilmiştir.

5 Ocak 1961 tarihinde yürürlüğe konulan 222 sayılı İlköğretim ve Eğitim Kanunu'nda ilköğretim müfettişlerinin yetiştirilmeleri ve görevleri açıklanmış ve buna dayalı olarak çıkarılan 1969 tarihli İlköğretim Müfettişleri Yönetmeliği 1990 yılına kadar yürürlükte kalmıştır.

1971 yılında ilk olarak grupla teftiş uygulamasına başlanmış 1978 yılında bundan vazgeçilmiş ise de 1980-1981 öğretim yılından itibaren tekrar grupla teftişe dönülmüştür.

c) İlköğretim Müfettişi yetiştirme çabaları;

Cumhuriyetin kuruluşundan sonra ilköğretim müfettişi yetiştirme çalışmalarına yer verilmiş ve G.E.Enstitüsünde açılan Pedagoji Bölümü ve daha sonra açılan Özel Eğitim Bölümü mezunlarından ilköğretim müfettişleri atanmıştır. Yüksek Köy Enstitüsü mezunlarından denetmen ve başarılı ilkokul öğretmenlerinden de gezici başöğretmen ünvanıyla teftiş ve denetim elemanı olarak yararlanılmıştır.

1959 yılında 7135 Sayılı Kanuna dayanılarak hazırlanan üç ay süreli hizmet-içi eğitimle, şartları taşıyan ilkokul öğretmenlerinden ilköğretim müfettişi yetiştirilmiştir.

1983 yılından itibaren branş öğretmenlerini de kapsayan bu kurslar (hizmet-içi eğitim) tekrarlanmıştır.

Son olarak; 27 Ekim 1990 tarihinde Yeni bir ilköğretim Müfettişleri Kurulu Yönetmeliği ile buna bağlı olarak 27 Ekim 1991 tarihinde ilköğretim Kurumları Rehberlik ve Teftiş Yönergesi yürürlüğe konulmuştur.

III - İLKÖĞRETİM MÜFETTİŞLERİ KURULU YÖNETMELİĞİNİN KAPSADIĞI KONULAR VE GETİRDİĞİ YENİLİKLER:

1. Yönetmeliğin Getirdiği Yenilikler:

a) ilköğretim müfettişi olabilmek için 4 yıllık yüksek öğrenimden geçmiş olması, ayrıca 6 ay süreli hizmet-içi eğitime alınması.

b) Bunlardan ön lisans öğrenimli olanlara alanlarında lisans tamamlattırılması;

c) Müfettiş yardımcılığı ünvanının getirilmesi, başvuranların sınavlara tabi tutulması ve ilk atamanın bu ünvanla yapılması,

d) Bir takvim yılı işbaşında yetiştirilmeye tabi tutulduktan sonra başarılı olanların ilköğretim müfettişliğine atanması,

e) ilköğretim müfettişlerinin branşlaşmasının esas alınması ve kaynakların belirlenmiş olması (Üniversite ve yüksek okulların, sınıf öğretmenliği, alan öğretmenliği, çocuk gelişimi ve eğitimi, eğitimde psikolojik hizmetler, eğitim yönetimi, teftiş ve planlaması bölümlerinden veya bunlara denkliği onaylanmış alanda yüksek öğrenim görmüş olması.)

f) Kurul başkanı ve yardımcılarının rotasyondan muaf tutulması.

Buraya kadar olanlar bu yönetmeliğin getirdiği yeniliklerdir.

2. Daha Önce Mevcut Olup Yeniden Düzenlenen Konular:

a) İlde ilköğretim müfettişleri Kurulu organlarının açıklanmış olması. Bu organlar;

"İlköğretim Müfettişleri Kurulu"

"İlköğretim Müfettişleri Kurulu Başkanlığı"

— İlköğretim Müfettişleri Kurulu Başkanı,

— İlköğretim Müfettişleri Kurulu Başkan Yardımcıları

"İnceleme ve Değerlendirme Komisyonu"

— Kurul Başkanlık Bürosu"

Milli Eğitim Müdürlüğüne bağlı olarak çalışmaktadır.

b) İlköğretim Müfettiş ve Müfettiş yardımcılarının atama, görevden alınma, görevde iade ve yer değiştirme ile 5 hizmet bölgesinde çalışma süreleri,

c) İlköğretimde teftişin grupla yapılması, bunun esasları,

d) Müfettiş ve müfettiş yardımcılarının görev ve sorumlulukları ile görev alanları açık ve uygulamaya dönük bir şekilde ifade edilmiştir.

3. Müfettiş ve Müfettiş Yardımcılarının Görevleri

a) Rehberlik ve İşbaşında Yetiştirme,

b) Teftiş ve Değerlendirme,

c) İnceleme,

d) Soruşturma,

olarak dört grupta toplanmıştır.

4. Müfettiş ve Müfettiş Yardımcılarının Görev Alanları:

222 Sayılı İlköğretim ve Eğitim Kanunu'nun 2917 sayılı Kanunla değişik 6. maddesinde belirtilen ilköğretim kurumları.

a) Mecburi olanlar: (6-14 yaş grubu)

1. İlkokullar (Resmi veya özel yatılı, gündüzlü, pansiyonlu ilkokullar ile gezici okullar)

2. Bağımsız ortaokullar (Resmi veya özel, gündüzlü, pansiyonlu, yatılı ortaokullar ile gezici okullar),

3. İlköğretim Okulları (gündüzlü, pansiyonlu, yatılı)

4. Yetiştirici ve tamamlayıcı sınıflar ve kurslar,

5. Özel eğitime muhtaç çocuklar için kurulacak okullar ve sınıflar.

b) İsteğe Bağlı Olanlar: (37-60, 48-60 ay yaş grubu)

1. Okul öncesi eğitim kurumları (resmi veya özel)

2. Tamamlayıcı sınıflar ve kurslar,

Bu kurumların tamamı ilköğretim müfettişlerinin teftiş alanına girmektedir.

IV - İLKÖĞRETİMDE REHBERLİK VE TEFTİŞİN AMAÇ VE İLKELERİ:

1. Rehberlik ve teftiş amaçları:

a) İlköğretim Kurumlarının, amaçlarına ne dereceye kadar ulaştıklarını tespit etmek,

b) Mevcut mevzuata göre çalışma durumlarını kontrol etmek,

c) Bu kurumlarda görevli, yönetici, öğretmen ve diğer personelin çalışmalarını objektif olarak tespit etmek ve değerlendirmek,

d) Bu kurumlarda görevli yönetici, öğretmen ve diğer personelin işbaşında yetiştirmek için gerekli meslekî yardımda bulunmak,

e) Kurumlardaki bütün görevliler arasında işbirliği ve koordineli çalışma düzeni kurulmasını sağlamak,

f) İlköğretim hizmetlerinin yürütülmesinde karşılaşılan problemleri ortaya koymak,

g) Kurumlarda görevli bulunanların Türk Milli Eğitim Sisteminin temel amaç ve ilkelerine uygun olarak ilköğretimin amaçlarının gerçekleştirilmesinde çalışmalarını yönlendirmek.

2. Rehberlik ve Teftişin İlkeleri:

Rehberlik ve teftişte;

a) Belli bir amaç için yapılır ve mevcut şartlar dikkate alınır,

b) Bilimsellik ve objektiflik esas alınır,

c) Bütünlük, devamlılık, değerlendirme ve geliştirme esastır,

d) İnsan ilişkilerine ve demokratik davranışa önem verilir,

e) Tespit edilen problemlerin çözüm yolları da ortaya konulur.

f) Eğitim ve öğretim tekniklerinin geliştirilmesini sağlayacak inceleme ve araştırmalara yer verilir,

g) Yönetici, öğretmen ve diğer personelin mesleki yeterliğinin geliştirilmesine yardım edilir, ferdi farkları dikkate alınır,

h) Teftiş faaliyetleri değerlendirilir ve teftiş teknikleri de geliştirilir,

ı) İlköğretim kurumlarının ve görevlilerinin her öğretim yılında rehberlik ve teftiş amacı ile en az bir defa görülmesi esastır.

V - İLKÖĞRETİM KURUMLARINDA TEFTİŞ UYGULAMASI:

Teftiş uygulaması ile ilgili hususlar "İlköğretim Kurumları Rehberlik ve Teftiş Yönergesinde" açıklanmış ve grupla teftişe yer verilmiştir.

Grupla teftiş uygulamasında şu esaslara uyulmaktadır:

1. Her öğretim yılı başında kurul başkanlığınca, ilin coğrafi, idari, ekonomik ve ulaşım durumu ile ilköğretim kurumlarında görevli yönetici öğretmen sayıları dikkate alınarak "İ Teftiş Bölgeleri" belirlenir ve her bölgede görevlendirilecek grup başkan ve üyeleri de tespit edilerek yapılan program milli eğitim müdürünün teklifi ve valinin onayından sonra uygulamaya konulur.

2. Teftiř Grubu ve Teřkili:

Teftiř grubu; bir bařkan ile yeteri kadar mufettiř ve mufettiř yardımcısından meydana gelir. Grup sayısı her ilin durumuna gfre deęiřir.

Grupların teřkilinde ařaęıdaki esaslar gzfzfnde bulundurulur:

a) Bir teftiř grubundaki üye sayısı bflgedeki, kurum ve gfvrevli personel sayılarına gfre deęiřir.

b) Bir teftiř grubunda her branřtan mufettiř veya mufettiř yardımcısı bulunmasına dikkat edilir.

c) Grup kendi iinde alt gruplara ayrılabilir. Bu alt gruplarda grup sorumlusu mufettiři grup bařkanı belirler.

d) Mufettiř ve mufettiř yardımcısı, zorunlu haller dıřında bir teftiř bflgesinde en az iki yıl gfvrev yaparlar.

3. Grupların alıřma esasları:

a) Her grup kendi bflgesinin fzellięini dikkate alarak ğretim yılı bařında yıllık alıřma programını hazırlayarak kurul bařkanlıęına onay iin sunar. M.E.M. onayladıktan sonra uygulamaya bařlanır.

c) Gruplar her ay bařında aylık alıřma programlarını hazırlar bařkanlıęa sunar ve alıřmalarını bu programa gfre yfirttir.

d) Her ğretim yılı bařında ve sonunda, gerektięinde iinde bflgesinde bulunan kurumların yfnetici ve ğretmenleri ile mesleki toplantılar yapılır, bu toplantılarda mevzuat deęiřiklikleri ve meslekle ilgili geliřmeler hakkında bilgi verilir ve rehberlik edilir.

e) Gruplar ğretim yılı sonunda teftiř bflgelerindeki tespitleri birer rapor halinde M.E.M. sunar.

f) Gruplardaki mufettiř ve yardımcıları aylık alıřma izelgelerini ve yolluk ve yevmiye tahakkuk izelgelerini hazırlar.

g) Grubun dftzenli alıřması ve gfvrevin zamanında bitirilmesinden birinci derecede grup bařkanı sorumludur.

h) İlk ğretim Mufettiřleri Kurul Bařkanı ve yardımcıları gerektięinde teftiř gruplarının mesleki toplantılarına, rehberlik ve teftiř alıřmalarına katılırlar.

4. İlk ğretimde Teftiř eřitleri:

a) Kurum Teftiři,

1. Yfnetici teftiři,

2. ğretmen teftiři,

3. Dięer personelin teftiři,

b) İmtihan teftiři

ğretim yılı bařında teftiř bflgesinde gfvrevli yfnetici ve ğretmenlerle yapılan mesleki toplantılarda, eęitim ğretim konuları ile teftiř uygulamaları ve teknikleri hakkında aıklamalar yapılır.

Genellikle I. kanaat döneminde rehberlik, ikinci kanaat döneminde teftiş yapılmak üzere çalışmalar sürdürülür.

a) Kurum Teftişinde, okulun, tesislerin, araç ve gereçlerin durumu korunması ve kullanılması; Eğitim ve öğretim durumu, büro ve kayıt işleri, okul çevre ilişkileri v.b. konular incelenir tespitler yapılır.

1. Yönetici teftişinde, kurumun genel durumu ile yöneticinin maaş karşılığı gitmekte olduğu derslerdeki hazırlık ve başarısı ile öğrencilerin başarı durumu dikkate alınır.

2. Öğretmen teftişinde, öğretmenler okuttukları sınıf veya derslerle ilgili olarak planlama, hazırlık çalışmaları, izledikleri öğretim metodları, öğrencilerin kazandıkları bilgi, beceri ve davranış durumları, sosyal etkinliklere katkıları, yönetici ve öğretmenlerle ilişkileri gözlenerek değerlendirilir.

Öğretmenlerin teftişinde şu hususlara dikkat edilir:

a) Bir öğretmenli köy ilkokulları ile öğretmen sayısı 3 veya daha az olan ortaokulların teftişi en az iki müfettiş veya bir müfettişle bir müfettiş yardımcısı tarafından yapılır.

b) Stajyer öğretmenlerin teftişinin bir müfettiş ve bir müfettiş yardımcısı tarafından yapılması esas olmakla birlikte mümkün olmayan hallerde bunlardan biri tarafından da yapılabilir.

c) Bir önceki yıl yetersiz rapor alanlarla, teftiş sırasında üstün başarısı görülen yönetici ve öğretmenlerin teftişi en az iki müfettiş tarafından yapılarak ortak rapor düzenlenir.

d) Yöneticilerin teftiş grup başkanı dahil en az iki müfettiş veya müfettiş yardımcısı tarafından yapılır.

e) Öğretmenlerin teftişlerinde aynı veya ayrı sınıflarda iki derslerini denetlemek esastır. Bu denetleme sırasında, planlama çalışmaları derse hazırlık, konuya ve sınıfa hakimiyet ders araçlarından öğrencileri yararlandırma, derse uygun metot izleme, ders dışı çalışmaları ile değerlendirme usulleri; özellikle ilkokul kısmında öğrencilerin bilgi, beceri ve davranış durumları esas alınır.

f) Yönetici ve öğretmenlerin ders teftişleri ile yöneticilerin kurumun gelişmesinde katkıları da dikkate alınarak 100 puan üzerinden değerlendirilir ve sonuçlar ilgili teftiş formlarında gösterilir ve başarı dereceleri belirtilir, kurul başkanlığına teslim edilir. Buna ara teftiş raporu da denir ve öğretmenlere gönderilmez (Bundan önceki uygulamalarda gönderiliyordu).

g) İlköğretim müfettişleri öğretmen ve yöneticilerin gizli sicil raporlarını bu raporlardaki puanlara göre doldururlar çünkü sicil emirliği yetkileri vardır (yalnız ilkokul öğretmenlerinin).

3. Diğer personelin teftişi, kurumun teftişi sırasında personelin işbölümüne göre üstlendikleri görevleri ne derecede yaptıklarına bakılarak yapılmış olur ve kurumun başarısından paylarını almış olurlar. Bunlar için ayrıca bir rapor düzenlenmez.

4. Kurum teftiş raporunun düzenlenmesi, bütün kurumlar için bu raporlar ayrı ayrı düzenlenir, form başlıklardan oluşan bu raporlarda, kurumun adı, yeri, fiziki durumu, eğitim öğretim durumu, büro ve kayıt işleri, hesap ayniyat işleri ile ilgili bilgilere yer verilir. Ayrıca, yönetici ve öğretmenlerin başarı puanları yazılır, diğer personelin çalışma durumları belirtilir. Kurum teftişini yapan müfettişler tarafından imzalanır. Kurul başkanlığına sunulur.

5. Ayrıca, kurumda acilen tamamlanması gereken hususlar-kurum teftiş rehberine yapılandırılmak üzere yazılır, deftere yapılandırılarak köşeleri mühürlenir.

b) İmtihan teftişi, 16 Mart 1992 tarih ve 2354 sayılı Tebliğler Dergisinde yayınlanan Milli Eğitim Bakanlığı İlköğretim Kurumları Yönetmeliği ile bütünlüme kalma kaldırıldığından, dışardan bitirme ve yatılı ilköğretim kurumlarına giriş imtihanları sırasında yapılabilir.

c) Teftiş ve değerlendirme formları, Bakanlığımız İlköğretim Genel Müdürlüğüne onaylanarak yürürlüğe konulan 5 çeşit teftiş formu kullanılmaktadır.

1. Kurum teftiş raporu, puan ölçeksiz,
2. Yönetici teftiş formu (23 soru ve 100 puan)
3. Öğretmen teftiş formu (18 soru ve 100 puan)
4. Rehber öğretmen teftiş formu (17 soru 100 puan)
5. İmtihan teftiş formu, puan ölçeksiz.

VI - İLKÖĞRETİMİN TEFTİŞİNDE KARŞILAŞILAN SORUNLAR:

Bu sorunları üç gruba toplayabiliriz:

A - Mevcut Mevzuattan Doğan Sorunlar:

1. Sicil Amirliği Konusu: Milli Eğitim Bakanlığı Sicil Amirleri Yönetmeliğinde, İlköğretim Müfettişleri İlkokul Yöneticilerinin 1'nci, Öğretmenlerinin 2'nci sicil amiri olarak görevlendirilmiştir ve buna göre sicil raporları İlköğretim Müfettişleri tarafından doldurulmaktadır. Ancak, yukarıdaki bölümlerde açıklandığı gibi bağımsız ortaokullar ile ilköğretim okullarının III. kademesi (orta kısmı) de ilköğretim kurumları arasına alındığı ve ilköğretim müfettişlerince teftiş edildiği halde sicil amiri olmadığı için burada görevli öğretmen ve yöneticilerin sicil raporunu dolduramamaktadır.

Ayrıca, ilk ve ortaokul dengi özel okulların teftişini yapan ilköğretim müfettişi, genel müdürlüğü olan bu tür okul öğretmenlerinin de sicil raporunu dolduramamaktadır

Bu durum bir çelişkidir ve düzeltilmelidir.

2. Stajyerlik konusu:

İlkokul öğretmenleri ile ortaokul öğretmenlerinin ayrı ayrı stajyerlik yönetmelikleri vardır.

a) İlkokul öğretmenlerinin stajyerliği teftiş eden müfettişin başkanlığında kurulan, okul müdürü, ilçe milli eğitim şube müdürün katıldığı bir komisyon teklifi ile kaldırılma.

b) Ortaokul stajyer öğretmenlerinin stajyerlikleri okul müdürünün değerlendirilmesi ve teklifi ile kaldırılır.

Bu çelişki de düzeltilmelidir.

c) İlköğretim kurumları arasında bulunan özel kurslarda görevli stajyer öğretmenlerin stajyerlik durumlarının değerlendirilip kaldırılma teklifinin ilköğretim müfettişlerince yapılması istenmektedir. Ancak, bunların izlenmesi ve işlemlerinin tamamlanması konusunda bir netlik bulunmamakta ve karışıklığa sebep olmaktadır.

Bu durumun ele alınıp açıklığa kavuşturulması gerekir.

3. İlköğretim kurumlarında görevli yöneticilerin maaş karşılığı 6 saate kadar derse girme zorunluluğu, değişik uygulamalara ve görevin ciddiyetten uzaklaşmasına sebep olmaktadır. Kimi bir saat, kimi iki saat girmekte kimi de hiç girmemektedir. Bu durum yöneticinin başarısının değerlendirilmesinde ilköğretim müfettişlerini zora sokmakta ve değerlendirmenin güvenilirliği zedelenmektedir.

Mevzuatta değişiklik yaparak bu konuda kesin bir saat belirlenmelidir.

4. Özel kurumların (kurs, dersane, M.T.S.K.) kurum açma ve öğretime başlama izinleri için yapılan inceleme ve görevlendirilen iki müfettişin yanına bir de ilçe Milli Eğitim Şube Müdürünün görevlendirilmesi müfettişlerde güvensizlik duygusu yarattığı gibi, şube müdürü ile her zaman bir araya gelememekten dolayı işin aksamasına sebep olmaktadır.

5. Özel kursların ve dersanelerin teftişlerinin Bakanlık Müfettişlerince mi yoksa İlköğretim Müfettişlerince mi yapılması konusunda zaman zaman karışıklıklar olmaktadır.

6. İlköğretim Müfettişleri Kurulu Başkanı kurumun yöneticisi olan Milli Eğitim Müdürüne bağlı, M.E. Bakanlığı Teftiş Kurulu Başkanı ise doğrudan Bakanla bağlıdır.

7. İlköğretim okullarında iş teknik atölyesi olmadığı için dersler sınıflarda işlenmekte bu durumda dersin ve öğretmenin başarısını tespit etmekte güçlük çekilmektedir.

8. Şehir merkezlerindeki okulların hemen hepsine yakınında, ünite dergileri ders kitaplarının yerini almış durumdadır. Dergilerin ünite konularını özet olarak verdiği için öğrenciler tarafından ezberlenmekte, öğretmen de kitabı okumak zahmetinden kurtulmaktadır. Merkez okullarında dersanelere giden öğrencilerin durumu öğretmenin değerlendirilmesini zorlaştırmakta.

9. Elde mevcut bulunan değerlendirme formları ile laboratuvar öğretmenlerinin başarılarını değerlendirmekte güçlük çekilmektedir.

10. Köy okullarının teftişi sırasında köyde misafir kalınmadığı için, gidiş dönüş yapılmakta bu da çok zaman almaktadır.

B - Uygulama Sırasında Karşılaşılan Sorunlar:

1. İlköğretim müfettişleri tarafından teftiş edilen öğretmen ve yöneticilerin başarılarının değerlendirilmesi için hazırlanmış bulunan formların bilimsellik, objektiflik ve ölçme alanları bakımından yeterli olmayışı, bunu şöyle açıklamak mümkündür:

a) İlkokul öğretmeni ile ortaokul branş öğretmenlerinin başarılarının aynı ölçekte ölçülmek istenmesi; (İş-Teknik, Ev ekonomisi)

b) Anaokulu, anasınıfı öğretmenleri ile öğretilebilir, eğitilebilir, işitme ve görme zayıflı çocukların öğretmenleri de aynı ölçekte değerlendirilmesi,

c) Özel kurslarda (bilgisayar, daktilo, muhasebe v.s.) görevli öğretmenlerin de aynı ölçekte değerlendirilmesi,

2. Resmi ve Özel İlköğretim kurumlarında görevli çeşitli branşları bulunan öğretmenleri teftiş edecek yeteri kadar branş müfettişlerinin bulunmaması; halen, 1028 sınıf müfettişi + 777 Branş müfettişi = (1805)

3. Genellikle merkez okullarına atanmış bulunan sınıfsız (fazla) öğretmenlerin teftiş edilemeyişi, bunların sicil raporlarının doldurulmasında sorun yaratmaktadır.

4. Stajyer öğretmenlerin köy ilkokullarına, çoğu zaman tek öğretmen olarak verilmesi bunların yetiştirilmelerini ilköğretim müfettişine bırakmaktadır.

5. Öğretim yılı içinde öğretmen atamalarının ve yer değişiminin devam etmesi;

6. Merkez okullarında sınıfsız öğretmenler bulunduğu halde birçok köy ilkokullarında vekil öğretmen çalıştırılması ve bu okulların geliştirilmesinde teftişin etkili olmaması;

7. Merkezlerde görevli kıdemli (25-30 yıllık) öğretmenlerin her yıl teftiş edilmesi, teftiş etkisiz ve anlamsız duruma getirmektedir.

Bunun yerine, daha çok rehberlik ağırlıklı olmak üzere, küçük birimlerde görevli, stajyer, başarıları yetersiz görülen ve derece terfii yapacak öğretmenlere öncelik tanınmalıdır.

8. Özellikle köy ilkokullarının bakım onarım ve diğer ihtiyaçlarının giderilmesinde köy muhtarlarının gereği kadar ilgi göstermemesi, müfettişlerin üst makamlara ilettikleri tespitlerden sonuç alınamaması,

9. Müfettişlerin mesailerinin önemli bir kısmını soruşturmalara ayırmak zorunda bırakması, teftiş faaliyetlerini olumsuz etkilemektedir.

10. Teftişler sırasında planlama yetersizliğinden dolayı zaman israf edilmesi,

11. Müfettişler arasındaki farklı tutumların (mesela: 2 ders saati yerine 15-20 dakika da da teftiş yapılması gibi) teftişi olumsuz yönde etkilemesi

C - Diğer Sorunlar:

1. Milli Eğitim Şuralarında eğitim sisteminin alt sistemleri konularında tartışmalar yapıp kararlar alındığı halde, bir alt sistem olan teftiş sistemine yer verilmesi,

2. Müfettişlerin kendilerini yenilemeleri ve eğitim-öğretim alanındaki gelişmeleri izlemelerini sağlamak için mutadın dışında bilimsel nitelikli hizmet-içi eğitimden geçirilmesi,

3. Aynı genel amaç ve ilkeleri hedef almış olan eğitim kurumlarının Bakanlık-Müfettişi- İlköğretim Müfettişi adıyla iki ayrı müfettiş grubu tarafından teftiş edilerek sistem bütünlüğüne ters düşülmesinin yarattığı olumsuzluklar,

4. İlköğretim Müfettişlerinin ek gösterge, yan ödeme ve yevmiye gibi özlük haklarında Bakanlık Müfettişlerinden geride olması, eğitim hizmetleri sınıfında bulunduğu halde ders ücretinden yararlandırılmaması,

5. İlköğretim Müfettişleri kurul başkanının aynı kurumun yöneticisi olan milli eğitim müdürüne bağlı olmasının teftişin tarafsızlığını etkilediği kanaatinin bulunması.

D - Sorunlara Çözüm Önerileri:

1. Sicil amirliği yönetmeliğinde değişiklik yapılarak birlik sağlanmalı;

2. Stajyerlik yönetmeliğinden değişiklik yapılacak birlik sağlanmalı;

3. Yöneticilerin maaş karşılığı girecekleri ders saatlerinin kaç saat olduğu kesindirilmeli veya tamamen kaldırılmalı,

4. Özel kurumların teftişinde, kurum açma ve öğretime başlama izni için düzenlenecek raporların yalnız müfettişlerce hazırlanması yeterli sayılmalı.

5. Teftiş ve değerlendirme ölçeklerinin bilimsel araştırmalarla geliştirilmeli; mevcut değerlendirme formlarının geliştirilmesi,

6. Branş öğretmenlerinin teftişi için Bakanlık Müfettişleri ile birlikte çalışılması,

7. Müfettişlerin hizmet-içi eğitimlerinin bilimsel çalışmalarla bütün müfettişleri kapsayacak şekilde yapılması,

8. Soruşturmalarda il ile, Bakanlık arasındaki karışıklıklar giderilmeli;

9. Müfettişlerin özlük hakları ile, atama, yer değiştirme gibi durumlarda birlik sağlanması,

10. Teftişin bağımsızlaşmasının sağlanması;

11. Randıman teftişi için bölgesel testler hazırlanmalı, öğretmenlerin başarısının tespitinde öğrencilerin başarısı esas alınmalı.

12. Teftişte rehberlik ve etkinliğin ön planda tutulması,

İlköğretim Müfettişleri ile Bakanlık Müfettişlerinin Birleştirilmesi İçin Yeni Bir Sistem Geliştirilmesi

Bunu sağlamak için değiştirilmesi gereken mevzuat:

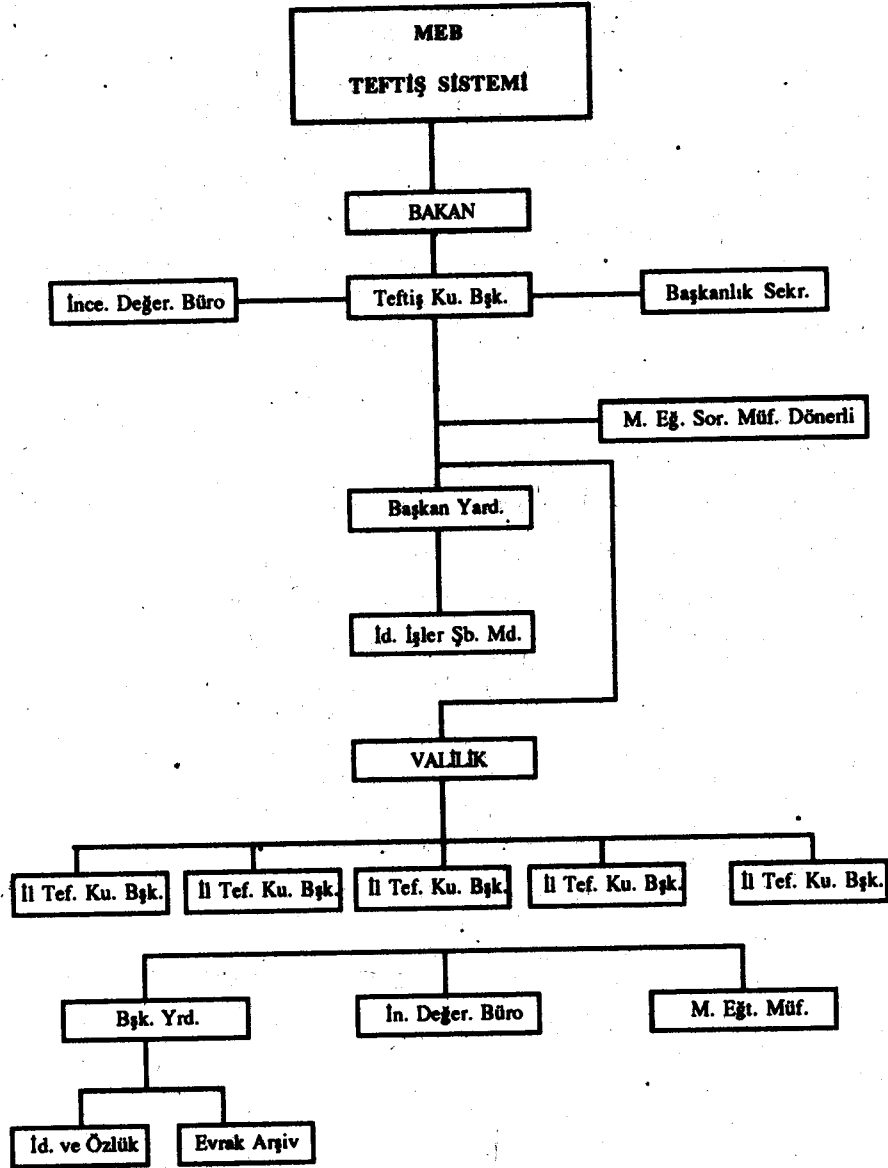
a) Kanunlar:

1. 222 Sayılı İlköğretim ve Eğitim Kanunu
2. 4357 sayılı İlkok. Öğrt. Terfi. Tal. ve Teç. Dair Kanun.
4. 12 Mayıs 1992 günü yayınlanan 3797 sayılı M.E.B. Teşkilat Kanunu,

b) Yönetmelikler:

1. İlköğ. Müfettişleri Yönetmeliği,
2. M.B. Teftiş Kurulu Yönetmeliği,
3. M.E.Müdürleri Yönetmeliği,
4. Talim Terbiye Kurulunun teftiş ve teftiş raporları ile ilgili muhtıraları.
5. İlköğretim Kurumları Yönetmeliği.
6. Sicil Amirleri Yönetmelikleri

Ek: İlköğ. ve Bakanlık Müfettişliğinin Birleştirilmesi İçin Hazırlanmış Sistem Modeli.



YÖNETİCİ TEFTİŞ FORMU

(Resmî ve özel ilköğretim kurumlarında görevli müdür yetkili öğretmen,
müdür ve müdür yardımcılarının teftişinde kullanılacaktır.)

1. İli :	2. İlçesi :	10. Mesleki Kademi, Kadrosu
3. Kaşbaşısı	4. Köyü :	11. En Son Mezun Ol. Ok. ve Bl.
5. Okulun Adı		12. Branşı - Ek Branşı
6. Adı - Soyadı		13. Okuttuğu Sınıf, Ders
7. Kurum-Sigorta Sicil No		14. Haftalık Ders Saati Sayısı
8. Öğretmenliğe Başl. Tarih		15. Teftiş Edilen Sınıf-Ders
9. Yöneticiliğe Başl. Tarih		16. Teftiş Tarihi
17. Öğrenci Mevcudu	K: E: T:	

GÖZLENEN DAVRANIŞLAR		Puan değeri	Verilen Puanı
Fiziki Durum	1. Okul, bahçe, tesislerin bakımı, onanımı ve kullanma durumu	8	
	2. Yangından korunma ve Sivil savunma tedbirlerini alma durumu	3	
	3. Anasınıfı ve özel eğitime muhtaç çocuklar için gerekli tedbirleri alma ve yürütme durumu (*)	4	
	4. Ders araç gereçlerinin temini ve kullanma durumu	3	
	5. Okul ve sınıf kitaplıklarını oluşturma ve öğrencileri faydalandırma durumu	3	
	6. Türk Bayrağı Mevzuatını uygulama ve Şeref Kibelerinin hazırlanması durumu	3	
Yönetim, Eğitim-Öğretim Durumu	7. Yıllık çalışma programını hazırlama, uygulama ve değerlendirme başarısı	10	
	8. Mevzuatı izleme ve uygulama başarısı	4	
	9. Kendini yetiştirme, yeni eğitim-öğretim akınlarını izleme ve maiyetindekileri faydalandırma başarısı	.	
	10. Yöneticiler, öğretmenler ve diğer personel ile işbirliği yapma ve iyi bir çalışma düzeni kurma başarısı	6	
	11. Müdür yardımcılarını, öğretmenler ve diğer personeli izleme, geliştirme ve objektif değerlendirme başarısı	3	
	12. Törenler, belirli gün ve haftalar, eğitici kol çalışmalarını yürütme başarısı	3	
	13. Rehberlik hizmetleri, disiplin kurulu, onur kurulu çalışmalarını yürütme başarısı	.	
	14. Koruma derneği, okul aile birliği, okul kooperatifi kurma ve yürütme başarısı	3	
	15. Kültür, sosyal ve sportif faaliyetleri planlama uygulama başarısı	3	
	16. Zümre öğretmenlerine ders planlarını birlikte hazırlama ve uygulama ile sınavlarla ilgili iş ve işlemlerinde gerekli rehberliği yapma başarısı	3	
	17. Eğitim-öğretim problemlerini tespit etme öğretmenler kurulunda görüşme ve alınan kararları uygulama başarısı	5	
	18. Okutmakta olduğu dersi hazırlık, planlama, uygulama, öğrencilerini yetiştirme başarısı	5	
	19. Velilerle iyi ilişkiler kurma, çevreyi tanıma, çevre imkanlarından eğitim-öğretimde faydalandırma başarısı	6	
Büro İşleri	20. Kurumlarda tutulması gerekli defterleri, demirbaş eşya defterini, desimal dosya sistemini ve kayıtları usulüne uygun tutma başarısı	6	
	21. Öğrenci devam-takip işlemlerini yürütme başarısı	3	
	22. Hesap, ayniyat ve dönersermaye işlemlerindeki başarısı (**)	3	
	23. Yönetici, öğretmen, memur ve personel arasındaki iş bölümü yapma, nöbet işlerini usulüne uygun yürütme başarısı	3	
TOPLAM PUAN		100	
BAŞARI PUANI			

BAŞARI DERECESESİ (....)

UYGUNDUR

... / ... / 19 ...
İlköğ. Müf. Kur. Bşk.

(Mühür ve İmza)

(*) Anasınıfı ve özel eğitim sınıfı açılmayan okullarda ikinci puan; ikisi de açılmamışsa 4 puan 1. maddeye eklenir.

(**) Döner sermayesi olmayan kurumlarda 1 puan hesap ve ayniyat işlerine eklenir.

Müdür yardımcılarının görevleri arasında bulunmadığı takdirde değerlendirme 12 nci davranışın puanı; 10'a, 15 nci davranışın puanı da 10'ya eklenir.

ÖĞRETMEN TEFTİŞ FORMU

(Resmî ve özel anaokulu, anasınıfı, ilkököl, ortaokul, ilköğretim okulu ile Özel Sınıf Eğitilebilir Çocuklar İş Okulu, Öğretilebilir Çocuklar Okulu, Sağır ve Ajur İşiten Okulları ve köbler okullarında görevli sınıf ve branş öğretmenlerinin teftişinde kullanılacaktır.)

1. İli:	2. İlçesi:	10: En Son Mezun Ol. Ok. ve Bl.	
3. Kaşası:	4. Köyü:	11. Branşı - Ek Branşı	
5. Okulun Adı		12. Okuttuğu Sınıf - Ders	
6. Adı Soyadı		13. Haftalık Ders Saati Sayısı	
7. Kurum - Sigorta Sicil No.		14. Teftiş Edilen Sınıf-Ders	
8. Öğretmenliğe Baş. Tarih		15. Sınıf Mevcudu	K E T
9. Mesleki Kıdemi-Kadro		15. Teftiş Tarihi

GÖZLENEN DAVRANIŞLAR		Puan Değeri	Verilen Puan
1. Derneğin ve diğer bölümlerin donanımı, bakımı, temizliği ve hazırlanması		4	
2. Seviyeye uygun, ders/oyun, araç-gereçlerini, atölyelerini kullanma, kullandırma, koruma ve bakımındaki başarısı		4	
3. Kütüphane, kitaplık, laboratuvar, atöyle, ışık ve salon gibi bölmelerden öğrencileri faydalandırma başarısı		4	
4. Ders (faaliyete) hazırlık, planlama ve uygulama başarısı		8	
5. Derslerini (faaliyetlerini) işlenişinde konulara uygun metot ve teknikleri kullanma başarısı		6	
7. Sınıfı veya branşı ile ilgili öğrencilere rehberlik etme, bilgi ve becerilerini geliştirme başarısı			
8. Eğitim-öğretimde gezi-gözlem, inceleme ve deneylerden faydalanma ve faydalandırma başarısı		4	
9. Öğrenci başarısını, davranışını ölçme ve değerlendirmedeki başarısı		6	
10. Öğrencilere, İstiklal Marşını, Atatürk'ün Gençliğe Hitabesini, Öğrenci Andını, Atatürk İlke ve İnkılaplarını öğretme başarısı		5	
11. Türk Dilini Kullanma ve kullandırma başarısı		8	
12. Öğrencilerini tanıma ferdi farklılıklarını dikkate alma, grup ve ferdi çalışmalarına yönelme, sorumluluk ve güven duygusu kazandırmadaki başarısı		10	
13. Öğrencilere örnek olma, çevreye uyum sağlayacak iyi davranışlar kazandırma, davranış problemi olan öğrencilere yardımcı olmadaki başarısı		5	
14. Yönetici ve öğretmenlerle işbirliği sağlama, verilen görevleri yapma başarısı		6	
15. Okuttuğu ders (faaliyet) ve sınıflarla ilgili defter, kayıt ve dosyaları tutma		3	
16. Kendini yetiştirme, mevzuatı izleme ve uygulamadaki başarısı		4	
17. Törenlere, mesleki toplantılara ve eğitici kol faaliyetlerine katılma başarısı		3	
18. Velilerle iyi ilişkiler kurma, çevreyi tanıma, çevre imkanlarından eğitim-öğretimde faydalanma başarısı		3	
TOPLAM PUAN		100	
BAŞARI PUANI			

BAŞARI DERECESESİ (....)

UYGUNDUR

..... / / 19
 İlköğretim Müfettişi İlköğretim Müfettişi İlköğretim Müfettişi İlköğ. Müf. Kur. Bşk.

REHBER ÖĞRETMEN TEFTİŞ FORMU

1. İli:	2. İlçesi:	9. Mesleki Kademi-Kadrosu
3. Kasabası:	4. Köyü:	10. En Son Mezun Ol. Ok. ve Böl.
5. Okulun Adı		11. Branşı (varsa) Ek Branşı
6. Adı Soyadı		12. Rehberlikte Bulunduğu Öğrenci Mevcudu K E T
7. Kurum - Sigorta Sicil No.		13. Okulun Öğrenci Mevcudu K E T
8. Öğretmenliğe Baş. Tarih		14. Teftiş Tarihi

GÖZLENEN DAVRANIŞLAR	Pan Değeri	Verilen Puan
1. Rin donanımı, bakımı ve temizliği	4	
2. Yıllık çalışmalarını planlama ve uygulama başarısı	8	
3. Yönetici, öğretmen ve diğer personelle işbirliği sağlama ve verilen görevleri zamanında yapma başarısı	6	
4. Sınıf, rehber öğretmenleriyle işbirliği yaparak öğrencileri, eğitim-öğretim rehberlik ve psikolojik danışma hizmetleri hakkında bilgilendirme başarısı	6	
5. Öğrenci tanıma ve bilgi toplama formlarını düzenleme ve sonuçlarından yararlanma başarısı	6	
6. Rehberlik hizmetlerinde kullanılacak test, envanter, anket, toplu dosya gibi araçları, hazırlama, geliştirme ve uygulama başarısı	8	
7. Öğrencilerle karşılaştıkları güçlüklerde psikolojik danışmanlık yapma ve takip etme başarısı	10	
8. Problemlili ve rehberliğe muhtaç öğrencileri tespit etme, bu öğrencilerin ailesi, çevresi ve yakınlarıyla iletişim sağlama ve sonuçlarından yararlanma başarısı	8	
9. Psikolojik tedavi görmesi gereken öğrencileri sağlık kurumlarına göndermeyle ilgili iş ve işlemlerini yapma başarısı	4	
10. Üstün zekalı, üstün özel yetenekli ve özel eğitime muhtaç olan öğrencileri tespit etme ve bunlarla ilgili iş ve işlemleri yapma başarısı	4	
11. Öğrencilerin gidebileceği üst okullar, çalışabileceği iş ve meslekler hakkında bilgi toplama ve onları mesleğe yönlendirme başarısı	5	
12. Rehberlik ve psikolojik danışma hizmetleriyle ilgili kayıtları tutma, yazılara cevap hazırlama ve istenen raporları düzenleme başarısı	6	
13. Öğrencilere örnek olma, güvenlerini kazanma, iyi davranışlar kazandırma başarısı	6	
14. Kendini yetiştirme, mesleki yayınları izleme, mevzuatı kavrama başarısı	6	
15. Törenlere, mesleki toplantılara ve eğitici kol faaliyetlerine katılma başarısı	4	
16. Velilerle iyi ilişkiler kurma, çevreyi tanıma, çevre imkanlarından mesleki konularda faydalanma başarısı	5	
17. Öğretim yılı sonu raporunu hazırlama ve aksaklıkları giderici teklifler getirme başarısı	4	
TOPLAM PUAN	100	
BAŞARI PUANI		

BAŞARI DERECESESİ (....)

UYGUNDUR

..... / ... / 19 ...
 İlköğretim Müfettişi İlköğretim Müfettişi İlköğretim Müfettişi İlköğ. Müf. Kur. Bşk.

T.C.
..... VALİLİĞİ
İlköğretim Müfettişleri Kurulu Başkanlığı

**RESMİ VE ÖZEL İLKÖĞRETİM KURUMLARI
KURUM TEFTİŞ RAPORU**

Teftiş edilen okul	:			
Teftişin başladığı tarih	:			
Teftişin bitirildiği tarih	:			
Okulun son genel teftiş tarihi	:			
Kurucu veya kurucu temsilcisi (özel okullar)	:			
Okul müdürünün adı-soyadı, sicil numarası	:			
Bina Mülkiyetinin kime ait olduğu	:			
Bina kiralık ise yıllık kira ücreti	:			
Kurum açma izin yazısının tarihi ve sayısı	:			
Öğretime başlama izin yazısının tarih ve sayısı	:			
Varsa lojman sayısı ve durumu	:			
Isınma, aydınlanma, su ve kanalizasyon durumu	:			
Okul bahçesindeki bayrak direği	:			
Özel derslik, laboratuvar ve atölyeler	:			
Kitaplık ve okuma salonu	:			
Spor salonu, oyun alanı ve spor tesisleri	:			
Öğretim şekli özel okullarda; takviyeli yabancı dil, bir kısım derslerin öğrenimini yabancı dille yapma gibi durumlar)	:			
Okutulan yabancı diller	:			
Okulda mevcut bölümler	:			
Varsa açık geçen dersler	:			
Kadrolu öğretmen sayısı	:			
Ücretsiz okuyan öğrenci sayısı (özel okullar)	:			
Öğrenci mevcudu	:			
		a. Bakanlık kontenjanı	:	
		b. Kurum kontenjanı	:	
		c. Toplam	:	
		Yatılı	Gündüzlü	Toplam
		K E	K E	K E

KURUM TEFTİŞ RAPORU

1. Fiziki Durum :
2. Eğitim - Öğretim Durumu :

 - a) Eğitim Durumu :
 - b) Öğretim Durumu:

3. Büro İşleri:
 - a) Yazı İşleri :
 - b) Öğrenci İşleri :
 - c) Personel İşleri:
 - d) Hesap, Ayniyat ve Döner Sermaye İşleri:
4. Genel Değerlendirme :
 - a) Yöneticilerin Değerlendirilmesi:

Müdür :

Müdür Yardımcısı:

b) Öğretmenlerin Değerlendirilmesi:

Anasınıfı Öğretmenleri

Özel Sınıf Öğretmenleri:

Sınıf Öğretmenleri:

Branş Öğretmenleri:

Rehber Öğretmenler :

c) Diğer Personelin Değerlendirilmesi

Memurlar.....

Hizmetliler

5. Kurumun İhtiyaçları :

Tefişte görev alan müfettiş ve müfettiş yardımcılar

1.
2.
3.
4.
5.
6.
7.

İncelenmiştir.
... / ... / 19 ...

UYGUNDUR
... / ... / 19...

....
Öye Öye Öye Öye Öye Öye

Grup Başkanı
(Resmî Mühür ve İmza)

İlköğ. Müf. Krl. Bşk.
(Resmî Mühür ve İmza)

İLKÖĞRETİM KURUMLARI İMTİHAN TEFTİŞ FORMU
İLKÖĞRETİM MÜFETTİŞLERİ KURULU BAŞKANLIĞI

... / ... / 199 ...

Teftiş Edilen kurum :
Teftiş Tarihi :
Teftiş Emrinin tarih ve sayısı :
Teftiş eden müfettişler :

1. YIL İÇİ ÇALIŞMALARI:

- a) Kurumda öğretim programlarının uygulanma durumu :
.....
b) Sınıf geçme işlemlerine ilişkin belge ve kayıtlar:
.....
c) Sene sonu ders kesiminde yapılan öğretmenler kurulu toplantıları:
.....

2. İMTİHAN HAZIRLIKLARI:

- a) İmtihan öncesi yapılan toplantı ve hazırlıklar:
b) İmtihan programlarının hazırlanma durumu:
.....

3. İMTİHAN UYGULAMALARI VE SONUÇLARI:

- a) İmtihan uygulamaları ile ilgili çalışmalar:
.....
b) İmtihan evrakının değerlendirilmesi:
.....
c) İmtihan sonrası iş ve işlemler:
.....

4. YÖNETİM ÇALIŞMALARI:

- a) Son genel teftiş raporunda belirtilen noksanlıklar ve giderilme durumu:
.....
b) Yeni öğretim yılı hazırlıkları ve öğrenci kayıtları:
.....

5. SONUÇ VE TEKLİF:

- a) Okulun ihtiyaçları ile ilgili görüş ve teklifler:
b) Teftiş edilen okulların sınıf geçme, imtihan,
diğer iş ve işlemleri hakkındaki kanaat ve sonuç:

üye

Üye

Üye

Üye

.....

.....

.....

.....

İncelenmiştir

... / ... / 199 ...

Grup Başkanı

(Resmi Mühür ve İmza)

UYGUNDUR

... / ... / 199 ...

İlköğretim Müf. Krl. Bşk.

(Resmi Mühür ve İmza)