



Araştırma Makalesi • Research Article

Ekonomik Büyüme, İstihdam ve İşsizlik İlişkisi: Geniş Tanımlı İşsizlik Oranları ile Türkiye Üzerine Bir Araştırma

The Relationship between Economic Growth, Employment and Unemployment: A study on Turkey with Broad-defined Unemployment Rates

Selami Bayrak ^{a*}

^aAraş. Gör., Sakarya Üniversitesi, Siyasal Bilgiler Fakültesi, Çalışma Ekonomisi ve Endüstri İlişkileri Bölümü, Sakarya/Türkiye.

ORCID: 0000-0002-2862-8380

MAKALE BİLGİSİ

Makale Geçmişi:

Başvuru tarihi: 06 Şubat 2019
Düzeltilme tarihi: 05 Mayıs 2019
Kabul tarihi: 23 Temmuz 2019

Anahtar Kelimeler:

İşsizlik
İstihdam
Ekonomik Büyüme
Geniş Tanımlı İşsizlik
Nedensellik Analizi

ÖZ

Ekonomik büyüme, işsizlik ve istihdam kavramları iktisadın temel kavramlarından. Son yıllarda Türkiye özelinde de çokça tartışılan istihdamsız büyüme ile ilişkilendirilebilecek bu konuya, geniş tanımlı işsizlik kavramının da katılarak tartışılması, farklı açılardan bakılmasına ve daha iyi analiz edilmesine katkı sağlayacaktır. Bu amaçla bu çalışmada resmi işsizlik verilerinin yanında geniş tanımlı işsizlik kavramı ile ekonomik büyüme arasındaki ilişki de incelenmiştir. Ekonomik büyüme, istihdam, resmi işsizlik ve geniş tanımlı işsizlik oranları, 2005-2017 arasında 3 aylık veriler kullanılarak, Maki (2012) eşbütünleşme testi Gauss 10 programı, KPSS (1992) birim kök testi ve Toda-Yamamoto (1995) nedensellik testleri Eviews 10 programı ile analiz edilmiştir. İşsizlik ile ekonomik büyüme arasında tek yönlü, geniş tanımlı işsizlik ile ekonomik büyüme arasında ise çift yönlü bir nedensellik ilişkisinin varlığı tespit edilmiştir.

ARTICLE INFO

Article history:

Received 06 February 2019
Received in revised form 05 May 2019
Accepted 23 July 2019

Keywords:

Unemployment
Employment
Economic Growth
Broad-Defined Unemployment
Causality Analysis

ABSTRACT

Economic growth, unemployment and employment concepts are the basic concepts of economics. To the concept of jobless growth which has been discussed in Turkey in recent years, also added the concept of discussing with the broad-defined of unemployment, the situation is viewed from different perspectives and will contribute to better analyze. For this purpose, in this study, besides the official unemployment data, the relationship between the concept of broad-defined unemployment and economic growth has been examined. Economic growth, employment, official unemployment and broad-defined unemployment rates, 2005-2017, using 3-month data, Maki (2012) cointegration test with Gauss 10 program, KPSS (1992) unitroot test and Toda-Yamamoto (1995) causality test with Eviews 10 program have been analyzed. Uni-directional relationship between unemployment and economic growth, the existence of a bi-directional causality relationship between broad-defined unemployment and economic growth was determined.

1. Giriş

Ekonomik büyüme ve istihdam, işsizlik ilişkisi iktisat kuramlarının temel tartışma konusu olmuştur. Genel kanı ekonomik büyüme ile istihdamın artacağı ve işsizliğin azalacağı yönünde olmasına karşın, bu tespit karşılaştırmalı bir olgusal değerlendirme ile düşünüldüğünde yanlış olacaktır. Coğrafya, gelişmişlik

seviyesi, nüfus gibi etmenler dikkate alındığında ekonomik büyümenin her zaman istihdam yaratacağı düşünülmemelidir. İstihdamsız büyüme kavramı özellikle son yıllarda çokça duyulan bir kavram olarak karşımıza çıkmaktadır. Bu konu, Türkiye özelinde incelendiğinde literatürde aynı dönemler için hem istihdamsız büyümenin hem de dengeli büyümenin gerçekleştiği dile getirilmektedir. Farklı ölçüm yöntemleri ile analiz edilen

* Sorumlu yazar/*Corresponding author*
e-posta: sbayrak@sakarya.edu.tr

bu görüşlere ek olarak literatürdeki bir eksiklik olan geniş tanımlı işsizlik oranları ile analizlerin yapılması gerekliliği, olgulara farklı bakış açılarıyla bakılmasını sağlayacaktır.

Bu çalışma, ekonomik büyüme ile işsizlik ve istihdam arasındaki ilişkinin ekonometrik yöntemlerle tespit edilmesini amaçlamaktadır. Literatürde yapılan çalışmalar dikkate alındığında Türkiye özelinde yapılan son dönem çalışmalarda, işsizlik oranı resmi işsizlik oranı olarak kabul edilmiştir. Oysa bu olgunun daha iyi analiz edilebilmesi için alternatif hesaplama yöntemleriyle hesaplanmış işsizlik oranları da değişken olarak kullanılmalıdır. Geniş tanımlı işsizlik oranlarının da dâhil edildiği bir analizle gerçekleştirilen bu çalışmayla; literatürdeki eksikliğin doldurulması ve ekonomik büyüme ile işsizlik arasındaki ilişkiyi çözümlemede farklı bir bakış açısından bakılmasının sağlanması amaçlanmıştır. Çalışmada öncelikle geniş tanımlı işsizlik kavramına literatürden örnekler vererek açıklık getirilmiştir. Daha sonra ekonomik büyüme, işsizlik ve istihdam verileri Türkiye özelinde incelenmiş, ardından değişkenler arasındaki ilişkiyi inceleyen çalışmalara literatür kısmında yer verilmiştir. Türkiye özelinde 2005-2017 yıllarını kapsayan çeyreklik veriler birim kök testi, eşbütünlük analizi ve son olarak da nedensellik analizi yapılarak incelenmiş ve bulgular değerlendirilmiştir.

2. Geniş Tanımlı İşsizlik Kavramı

İşsiz kavramını TÜİK, ILO (Uluslararası Çalışma Örgütü) tanımını temel alarak, referans dönemi içerisinde istihdam halinde olmayan (kâr karşılığı, yevmiyeli, ücretli ya da ücretsiz olarak hiç bir işte çalışmamış ve böyle bir iş ile bağlantısı da olmayan) kişilerden iş aramak için son 4 hafta içinde iş arama kanallarından en az birini kullanmış ve 2 hafta içinde işbaşı yapabilecek durumda olan 15 ve daha yukarı yaşta fertler olarak belirtmiştir. Fakat bu tanımlama bazı çalışmalarda işsizliğin etkisinin ölçümü için yetersiz görülmüştür. İşsizlik oranlarının daha iyi analiz edilebilmesi için çalışma çağına gelen nüfusun işgücü durumuna daha yakından bakılması gerekmektedir. Bu açıdan işgücüne dâhil olmayan nüfusun büyük bir orana sahip olduğu ülkelerde, sadece emek piyasalarına yönelip iş aramayanları işsiz olarak kabul etmek ve tanımlamak, yapılacak analizler açısından yeterli olmayacaktır (Murat 2007:404). TÜİK'in tanımına göre, bir süre iş aramış, işsizlik tanımına girmiş kişiler, iş aramayı bıraktıkları zaman işsiz sayılmamakta ve işsizlik oranına dâhil edilmemektedir (Kılıç 2015).

Bir diğer ifadeyle iş aramadığı halde çalışmaya hazır bulunan grup, işsiz tanımına girmediği için hesaplama dışı tutulmaktadır. Bununla birlikte işsiz tanımına girmeyip çok tartışılan bir diğer grup ise eksik istihdamda bulunanlardır. Haftada 40 saatten az çalışıp daha fazla çalışmak istediğinde olan ve ya mevcut işinden memnun olmayıp iş arayan bu grubun, işsizlik hesaplamalarına dâhil edilebilir görüşü, literatürde mevcuttur (Schmitt 2007; Güney 2010; Yükseler 2004). Mevsimlik çalışanlar da işgücüne dâhil edilmeyip işsizlik hesaplamalarında olmayan diğer bir gruptur. Yine literatürde mevsimlik çalışanların işsizlik hesaplamalarında olması gerektiği

görüşü bulunmaktadır (Türkan 2005; Murat 2007; Yüceol 2005).

İşsizliğin ve işsizlik oranlarının daha iyi analiz edilebilmesi için literatürde çoğunlukla gerçek işsizlik oranı olarak geçen kavram, geliştirilmiş işsizlik, alternatif işsizlik, genişletilmiş atıl işgücü, geniş tanımlı işsizlik, defacto (fiili) işsizlik ve türetilmiş işsizlik olarak farklı biçimlerde de yer almaktadır. Geniş tanımlı işsizlik oranı hesaplanırken farklı parametrelerle alternatif oranlar ortaya koyulmuştur. Aşağıdaki tabloda literatürde geçen geniş tanımlı işsizlik kavramına ilişkin parametreler ve adlandırmalar mevcuttur.

Aşağıdaki tabloda dile getirilen geniş tanımlı işsizlik oranlarına karşılık alternatif hesaplamalar yöntemiyle elde edilen farklı işsizlik oranları da bulunmaktadır. Kanada istatistik kurumunun hesaplamalarında görülen 9 farklı işsizlik oranı mevcuttur. Bu hesaplamalardaki amaç, ekonomik durgunluk döneminde farklı grupların ne derece etkilendiğini ölçmek, resmi işsizlik oranının yansıtmadığı işsizlik türlerini ortaya çıkarmak, işgücü piyasasının daha iyi anlaşılmasını sağlamaktır. Sorunların çözümünde tek bir ölçümün her amaca uygun olmadığı için, farklı işsizlik oranı hesaplamaları gerçekleştirilmiştir (Devereaux, 1992). Farklı işsizlik oranları belirleyen ülkelere bir diğer örnek İngiltere'dir. İngiltere'de işsizlik oranı olarak iki farklı ölçüm gerçekleştirilmektedir. Biri ILO'nun belirlediği kriterler üzerinden gerçekleştirilen Ulusal İşgücü Anketi sonuçları, diğeri ise, iş arayan (işsizlik) ödeneği kapsamında belirlenen işsizlik oranıdır¹. Aylık olarak gerçekleştirilen ve anket olmayıp gerçek sayılardan ulaşılan veriler, oldukça güncel olup, ilçe ve hatta semt gibi küçük alanları dahi kapsayan geniş bir veritabanıdır. Fakat, bu yöntemle belirlenen işsizlik oranı, iş arayan ödeneği talep eden kişi sayısı kadar olacağından, işsizlik sorununun toplamının çok altında kalmaktadır (Beatty vd., 2012). Bu yüzden, bu oran daha çok küçük bölgeler üzerinde yapılacak çalışmalarda kullanılmaktadır.

¹Bu oranın belirlenmesindeki temel veri iş arayan (işsizlik) ödeneğidir. Fakat bunun belirlenmesinde de bazı kurallar vardır. Katkı temelli ve gelir temelli olmak üzere iki çeşidi bulunan ödenğe sahip olabilmek için 18 yaşından büyük, işsiz olarak nitelenmesine karşın tam zamanlı eğitim görmüyor olması, en az 2 yıl ulusal sigorta katkı payı ödemiş olması (gelir temelli aylık için değil), herhangi bir devlet eğitim programında bulunmaması, tam zamanlı iş arama faaliyetlerinde bulunması gibi kriterlerin yerine getirilmesi gerekmektedir (Pettinger, 2017).

Tablo 1. Literatürde Geçen Geniş Tanımlı İşsizlik Kavramları

KAVRAM	PARAMETRELER	KAYNAK
Gerçek işsizlik	<ul style="list-style-type: none"> ➤ Umutlu işsizler (açık işsiz) ➤ Kronik işsizler (ümidini kırılmış işsizler) 	Yavuz (2010)
Geniş tanımlı işsizlik	<ul style="list-style-type: none"> ➤ Açık işsiz ➤ İş bulma ümidini kaybeden işsizler ➤ İş aramayan ancak çalışmaya hazır olan işsizler ➤ Mevsimlik çalışanlar ➤ Zamana bağlı eksik çalışanlar 	DİSK-AR (2017)
Genişletilmiş atıl işgücü	<ul style="list-style-type: none"> ➤ Açık işsiz ➤ Eksik istihdam ➤ İşgücüne dâhil olmayanlar 	Yükseler (2004)
Gerçek işsizlik	<ul style="list-style-type: none"> ➤ Açık işsiz ➤ Eksik istihdam ➤ İş arayıp son 3 ayda iş arama kanalı kullanmayanlar ➤ İş aramayıp işbaşı yapmaya hazır olanlar ➤ Mevsimlik çalışanlar 	Yüceol (2005)
Geliştirilmiş işsizlik	<ul style="list-style-type: none"> ➤ Açık işsiz ➤ Eksik istihdam ➤ İş aramayıp işbaşı yapmaya hazır olanlar ➤ Mevsimlik çalışanlar 	Güney (2010)
Alternatif işsizlik	<ul style="list-style-type: none"> ➤ Açık işsiz ➤ İş aramayıp işbaşı yapmaya hazır olanlar ➤ Mevsimlik çalışanlar ➤ Eksik istihdam 	Türkan ve Yükseler (2008)
Türetilmiş işsizlik	<ul style="list-style-type: none"> ➤ Açık işsiz ➤ Eksik istihdam ➤ Mevsimlik çalışanlar ➤ İş aramayıp işbaşı yapmaya hazır olanlar 	Türkan (2005)
Geliştirilmiş işsizlik	<ul style="list-style-type: none"> ➤ Açık işsiz ➤ Eksik istihdam ➤ Mevsimlik çalışanlar ➤ İş aramayıp işbaşı yapmaya hazır olanlar 	Murat (2007)
Fiili işsizlik (de factounemployment)	<ul style="list-style-type: none"> ➤ Resmi işsizlik (açık işsiz) ➤ Ümidini kırılmış işsizler ➤ İş aramayıp iş başı yapmaya hazır olanlar ➤ Eksik istihdam ➤ Çalışabilir engelliler ➤ Çalışabilir emekliler (çalışma çağından önce erken emekli olanlar) ➤ Hükümet tarafından sübvansane edilen istihdam programlarında çalışanlar 	Schmitt (2007)
Alternatif işsizlik	<ul style="list-style-type: none"> ➤ Resmi işsizlik ➤ Ümidini kırılmış işsizler ➤ İş aramayıp iş başı yapmaya hazır olanlar ➤ Ekonomik nedenlerle part-time çalışanlar 	BLS (2008)

3. Türkiye’de Ekonomik Büyüme İşsizlik ve İstihdam İlişkisi

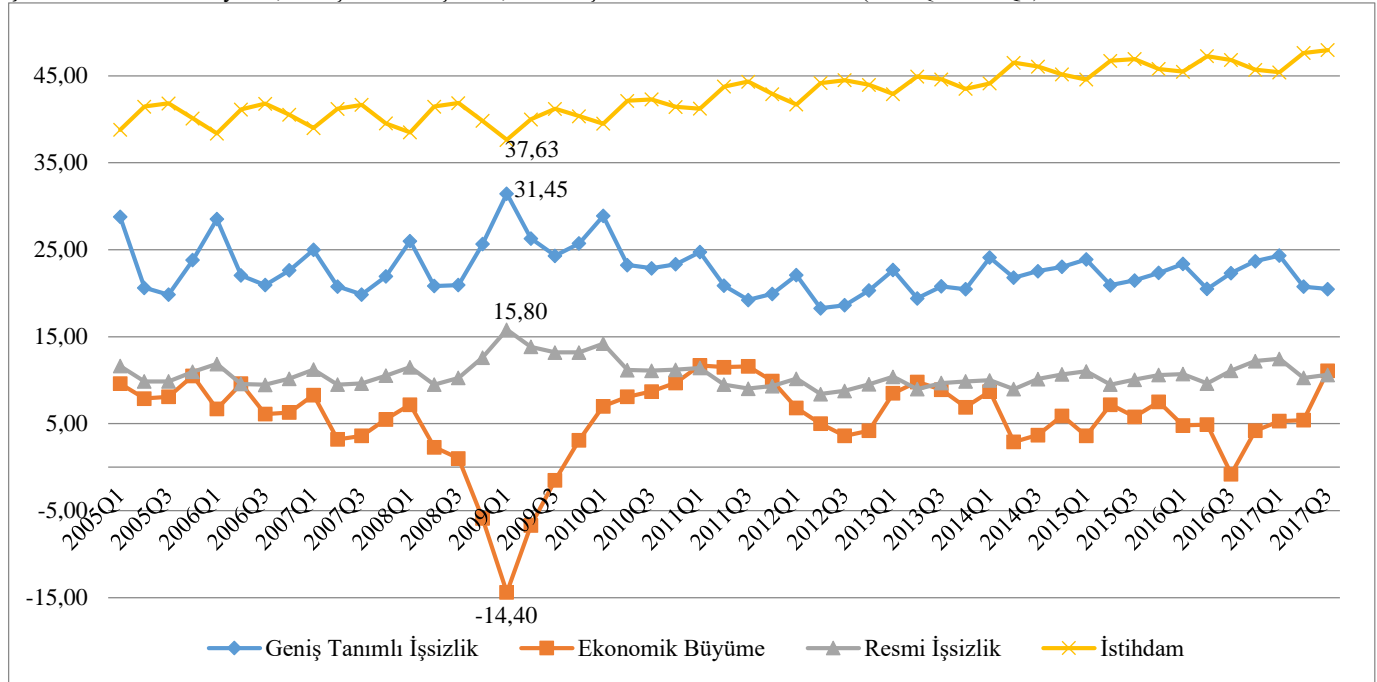
Ekonomik büyüme ile istihdam arasındaki ilişkiye yönelik mevcut öngörü, genellikle ilişkinin güçlü ve pozitif olduğu yönündedir. Başka bir ifadeyle, ekonomik büyüme gerçekleştiğinde istihdamın artması, işsizliğin azalması, ekonomik olarak küçülme yaşandığında ise istihdamın azalması, işsizliğin artması beklenmektedir (Murat ve Yılmaz-Eser 2013:101). İstihdamın ancak ekonomik büyüme hızı ile yükseltilebileceği (Kılıçbay 1994:268), bir ülkedeki ekonomik büyümenin istihdamı artıracığı görüşü, iktisat teorisinde genel kabul görmektedir (Kreishan 2011:228). Nitekim Arthur M. Okun 1962’de Amerikan ekonomisini ele aldığı çalışmasında, reel büyüme ile işsizlik oranı arasında negatif bir ilişkinin olduğunu belirtmiş, ekonomik büyümenin istihdamı arttıracığını dile getirmiş ve bu görüş literatürde Okun Kanunu olarak adlandırılmıştır (Arı 2016:58). Ancak ekonomik büyüme ile istihdam arasındaki pozitif ilişkiyi böyle net bir şekilde her ülke için ifade etmek çok da doğru değildir. Ekonomik büyümenin beraberinde istihdam artışı getirebilmesi için

üretimin işgücü verimliliğinden daha hızlı artması gerekmektedir (Walterskirchen, 1999). Bununla birlikte, işgücü piyasasına yönelik düzenlemeler gerçekleştirilerek enformel sektörün seviyesi düşürülmeli ve sermaye stoku oluşumunu artırarak ekonomik büyüme ile istihdam arasındaki bağlantının güçlendirilmesi gerekmektedir (Çınar vd. 2014:45). Büyümenin iç pazara ya da dış pazara dönük olması, emek-yoğun veya sermaye-yoğun bir büyümenin gerçekleşmesi, üretimde emek-sermaye bileşiminin yüzdesinin miktarının ne olduğu önem arz etmekte ve büyüme-işsizlik ilişkisinin yönünü ve kuvvetini belirlemektedir (Göktaş Yılmaz 2005:65). Aksi takdirde ekonomik büyüme, istihdam üzerinde beklenildiği ölçüde olumlu etkiler yaratamamaktadır. Bu olgu, özellikle son yıllarda birçok çalışmaya konu olan, yüksek oranlı büyüme oranlarına rağmen istihdam düzeylerinde artış oranlarının sınırlı kalması şeklinde tabir edilen istihdamsız büyüme kavramını ortaya çıkarmaktadır (Konukman ve Türel 2010:102). İstihdamsız büyümenin, istihdam ve büyüme arasındaki bir açıktan ibaret olduğu ve istihdamın hemen büyümeyi izleyeceği görüşlerine karşın zaman içinde büyüme ve istihdam arasındaki bağlantısızlık şeklindeki yapısal bir sorun olduğu düşüncesi

bulunmaktadır (Swane ve Vistrand 2006:1). İstihdamsız büyüme kavramı, Türkiye üzerine yapılan çalışmalarda da çokça yer almaktadır. Yüksek büyüme oranlarına karşın istihdamdaki artışın yeterli seviyede gerçekleşmemesi, sanayi sektöründeki faktör verimlilik artışlarına, işgücü maliyetlerinin yüksek olmasına (Özdemir ve Yıldırım 2013:103), sermaye hareketlerinin kontrolsüz bir biçimde serbestleştirilmesinin neticesinde ortaya çıkan kısa vadeli sermaye hareketlerine aşırı bağımlı yapının ekonominin genel yatırım performansını zayıflatmasına, tarım kesimi istihdamında yıllar itibariyle gözlenen düzenli azalışın, özellikle 2000'li yılların başında uygulamaya konulan tarımsal desteklerin aşamalı olarak azaltılması ve tarımsal destekleme araçlarının değiştirilmesi gibi politikaların sonucunda hızlanmasına (Konukman ve Türel 2010:104), Türk lirasının yabancı paralar karşısında aşırı değerli hale

gelmesi neticesinde hem ara mallarında hem de yatırım mallarında hızlı bir ithalat artışının ortaya çıkmasına, Çin ve Hindistan gibi ucuz emeğe dayalı üretim yapan ülkelerden gelen yoğun rekabet baskısı sonucunda imalat sanayinin tekstil ve giyim gibi emek yoğun sektörlerinde üretim yapan firmaların darboğaza girmesine (Türel 2010:148-149) bağlanmaktadır. Fakat bu görüşe karşılık 2005-2011 yılları arasında kriz dönemi hariç tutulduğunda büyüme oranındaki değişimler ile istihdam değişimleri arasında ekonomik açıdan tutarlı bir ilişkinin olduğunu belirten çalışmalar da mevcuttur (Gürsel vd. 2015:3). Literatürdeki tüm bu tartışmaların, daha iyi analiz edilebilmesi için, aşağıda 2005-2017 çeyrek zamanlı Türkiye verilerinden elde edilmiş grafikte, ekonomik büyüme, istihdam ve işsizlik oranlarına ait bilgilerin yanı sıra geniş tanımlı işsizlik oranı da verilmiştir.

Şekil 1. Ekonomik Büyüme, Geniş Tanımlı İşsizlik, Resmi İşsizlik ve İstihdam Oranları (2005Q1-2017Q3)



Kaynak: TÜİK, TCMB-EVDS.

Yukarıdaki grafikten de görüleceği gibi, hem işsizlik ile ekonomik büyüme arasında hem de istihdam ile ekonomik büyüme arasında net bir paralellik olduğunu söylemek güçtür. Ekonomik büyüme ile işsizlik ve ekonomik büyüme ile istihdam oranları arasında kimi dönemlerde bir yakınsama kimi dönemlerde ise iraksama olduğu görülmektedir. Çeyreklik verilere göre 2009Q1 dönemi, tüm oranlarda uç bölgeyi temsil etmektedir. Ekonomik büyüme verisi % -14,4'ü gösterirken resmi işsizlik %15,8, geniş tanımlı işsizlik %31,45 ve istihdam %37,63 seviyesinde bulunmaktadır. Bu oranlar, ekonomik büyüme ile istihdam oranlarının belirtilen dönem içerisinde en düşük seviyede olduğu dönemdir. İşsizlik rakamları ise belirtilen dönem içerisindeki en yüksek seviyede bulunmaktadır.

4. Literatür

Literatürde, ekonomik büyüme, işsizlik ve istihdam arasındaki ilişkiyi ekonometrik analiz yöntemiyle inceleyen

birçok çalışma olmasına karşılık geniş tanımlı işsizlik oranları ile yapılmış bir çalışmaya rastlanmamıştır. Aşağıda, bu çalışmalardan bir kısmının özeti önce uluslararası literatür sonra ulusal literatürdeki çalışmalar olmak üzere tarih sırasına göre verilmiştir.

Uluslararası literatürde Türkiye dışındaki ülkeler üzerinde yapılan çalışmalara bakıldığında, 1968-2000 yıllarını kapsayan ve 3 aylık verilerin kullanıldığı çalışmasıyla Zagler (2003), Fransa, Almanya, İtalya ve İngiltere için ekonomik büyüme ve işsizlik arasındaki ilişkiyi VECM yöntemiyle incelemiştir. Çalışma sonucunda, işsizlik ve ekonomik büyüme arasında kısa dönemde negatif bir ilişki bulunurken, uzun dönemde bu ilişki pozitif yöndedir. Ayrıca yapılan eşbütünlük analize göre, işsizlik ve ekonomik büyüme arasında eşbütünlüğün var olduğu ve dolayısıyla serilerin uzun dönemde ilişkisinin varlığı kanıtlanmaktadır.

Caporale ve Skare'nin (2011) 119 ülke ve 1970-2010 yılları arasında kapsayan çalışmalarında, yıllık veriler kullanılarak, ekonomik büyüme, istihdam ve enflasyon değişkenleri arasındaki kısa dönem ve uzun dönemli ilişkiyi FMOLS, DOLS, PMGE, MGE, DFE ve VECM testleri ile incelemiş ve Granger nedensellik analizi yapmışlardır. Çıkan bulgulara göre, ekonomik büyüme, istihdam ve enflasyon arasında tek yönlü eşbütünlük ilişkisi ve iki yönlü nedensellik ilişkisi bulunmaktadır. Bulgular, Phillips'in Altın Üçgen Teorisi'nde belirtildiği gibi uzun dönemde bir ilişkinin varlığını kanıtlamaktadır.

Kreishan (2011), çalışmasında Okun Yasası'nı Ürdün özelinde test etmiştir. 1970-2008 yılları arasındaki veriler kullanılarak zaman serisi analizinin yapıldığı çalışmada, birim kök, eşbütünlük ve basit regresyon analizleri yapılmıştır. Bulgular, Arap ülkeleri üzerine yapılmış diğer çalışmalarla paralellik göstermekte ve seriler arasında herhangi bir ilişkinin bulunmadığı yönündedir. Sonuç olarak, Okun Yasası'nın Ürdün için geçerliliğinin olmadığı ortaya çıkmaktadır.

Türkiye üzerine yapılan çalışmalarda, Göktaş Yılmaz'ın (2005) Türkiye ekonomisinde büyüme ile işsizlik arasındaki nedensellik ilişkisini incelediği çalışması bulunmaktadır. Göktaş Yılmaz (2005) çalışmasında, 1978-2004 dönemi içinde iki değişken arasındaki ilişkinin yönünü tespit etmeye çalışmıştır. Elde edilen bulgular sonucunda, Türkiye ekonomisinde büyüme oranı ile işsizlik oranı arasında, sadece işsizlik oranından büyüme oranına doğru nedensellik ilişkisi bulunmaktadır. Buna karşılık ekonomik büyümeden işsizliğe doğru bir nedensellik söz konusu değildir.

Ceylan ve Şahin (2010), çalışmalarında 1950-2007 dönemi yıllık zaman serilerini kullanarak, Okun katsayısının simetrik olup olmadığını uzun dönem itibarıyla Türkiye için araştırmışlardır. Değişkenler arasında asimetrik ilişkiye izin veren TAR ve M-TAR modellerinin kullanıldığı ko-entegrasyon analizi sonuçlarına göre, Okun katsayısının asimetrik olduğu tespit edilmiştir. Bu bulgu, reel çıktının genişleme döneminde işsizliği azaltma etkisi ile daralma döneminde işsizliği artırma etkisinin aynı olmadığını ortaya koymaktadır.

Muratoğlu (2011), 2000-2011 dönemi üç aylık verileri kullanarak Türkiye üzerine yaptığı çalışmasında, istihdam ve GSYİH rakamlarını kullanmıştır. Yapılan eşbütünlük testi sonucunda iki değişkenin uzun dönemde eşbütünlük olmadığı sonucuna varmıştır. Değişkenler arasında yapılan nedensellik testi bulgularında ise iki serinin Granger nedeni olmadığı sonucuna ulaşılmıştır.

Kanca (2012), Türkiye'de işsizlik ve iktisadi büyüme arasındaki nedenselliği incelediği çalışmasında, 1970-2010 yılları arasındaki veriler kullanılmıştır. Seriler arasında yapılan eşbütünlük testi neticesinde uzun dönemli bir ilişkiye rastlanılmamıştır. Nedensellik analizine göre ise; karşılıklı bir ilişki tespit edilememiş olup, ilişkinin yönü sadece büyüme oranından işsizlik oranına doğru bulunmaktadır. Bir başka ifade ile iktisadi büyümenin yüksek ve ya düşük oranda gerçekleşmesi işsizliğin oluşmasında ve ya işsizliğin önlenmesinde bir etkiye sahip değildir.

Türkiye için 1988-2011 dönemi ekonomik büyüme ve istihdam arasındaki nedensellik ilişkisini iktisadi sektörlere göre inceleyen çalışmalarında Altuntepe ve Güner (2013), iki modellenli analiz gerçekleştirmiştir. İlk modelde, hizmetler sektöründe meydana gelen büyüme istihdam artışına neden olurken, imalat sanayi kapasite kullanım oranı ile nüfus artış hızı, toplam istihdamı azaltmaktadır. İkinci modelde ise hizmetler sektöründeki istihdam artışı ile ekonomik büyüme arasında negatif bir ilişki tespit edilmiştir.

Çondur ve Bölükbaş (2014) Türkiye üzerine yaptıkları çalışmalarında, 2000-2010 yılları arasında genç işsizlik, gayri safi yurtiçi hasıla ve üretici fiyat endeksi değişkenleri çeyreklik verileri kullanılmıştır. İlgili dönemde GSYİH ile genç işsizlik arasındaki ilişki ekonometrik analiz yöntemiyle test edilmiş ve genç işsizlikten GSYİH'ye doğru bir nedensellik tespit edilmiştir. Elde edilen bir diğer bulgu ise, GSYİH ve üretici fiyat endeksinde meydana gelen değişimlerin doğrudan ve ya dolaylı olarak genç işsizliği etkilediği sonucudur.

İşsizlik, enflasyon ve ekonomik büyüme arasındaki ilişkiyi inceleyen Şentürk ve Akbaş (2014) çalışmalarında, Türkiye için 2005-2012 dönemi aylık verileri kullanmışlardır. Çalışmada, ekonomik büyüme ile işsizlik ve enflasyon arasındaki ilişkinin varlığı sınanmıştır. Değişkenler arasındaki nedensellik ilişkisinin varlığını tespit edebilmek için yapılan test sonucuna göre, sanayi üretim endeksi ile işsizlik oranı ve işsizlik oranı ile enflasyon oranı arasında çift yönlü nedensellik ilişkisi bulunmaktadır.

Altunöz'ün (2015), Türkiye ekonomisi için Okun Yasası'nın geçerli olup olmadığını test ettiği çalışmasında, 2000-2014 yılları arasındaki çeyrek dönemlik verileri kullanılmıştır. Eş bütünlük testi sonucunda, seriler arasında uzun dönemde bir ilişki tespit edilememiştir. Nedensellik analizi sonucuna göre iki serinin de birbirinin nedeni olmadığı bulunmuş, Varyans araştırması sonuçlarında ise; işsizliğin oluşmasında büyümenin etkisinin olduğu, büyüme üzerinde işsizliğin anlamlı bir etkisinin olmadığı tespit edilmiştir. Gelir değişkeni katsayısına göre büyüme oranında %1'lik bir artış, işsizlik oranını %0.17 oranında düşürmüştür.

Türkiye üzerine 1975-2008 yıllık veriler kullanılarak yapılan çalışmasında, Takım (2015) nedensellik analizini ekonomik büyüme ve işsizlik oranları arasında test etmiştir. Her iki değişken için nedensellik testi sonucu pozitif olarak tespit edilmiştir. Hem işsizlik GSYİH'nin hem de GSYİH işsizliğin nedeni sonucuna ulaşılmıştır.

Arı (2016), çalışmasında 1980-2014 verilerini kullanarak işsizlik ve ekonomik büyüme arasındaki ilişkiyi incelemiştir. Eşbütünlük testi sonucuna göre, Türkiye'de belirtilen dönem içerisinde işsizlik ve ekonomik büyüme arasında uzun dönemde bir ilişki tespit edilememiştir. Ayrıca seriler arasında yapılan nedensellik testi sonuçlarına göre karşılıklı olarak bir nedensellik bulunamamıştır. Elde edilen bu bulgulara göre, Türkiye'de istihdamdaki artış ya da azalış ekonomik büyümeyi arttırmamakta ya da azaltmamaktadır.

Çondur ve Cömertler Şimşir (2017), eğitim harcamaları, ekonomik büyüme ve genç işsizliği verilerini kullanarak yaptıkları çalışmalarında, 2000-2016 yılları arasında Türkiye üzerine En küçük kareler yöntemini

uygulamışlardır. Analiz bulguları, eğitim harcamalarının GSYH'ya oranındaki bir artışın, genç işsizliği arttırırken; GSYH'daki büyümenin, işsizliği azalttığını göstermektedir.

Mucuk vd.'nin (2017) çalışmasında, 2002-2014 yılları arasında Türkiye için çeyrek dönemlik veriler kullanılmıştır. İşsizlik ve ekonomik büyüme arasında yapılan eşbütünleşme test sonucuna göre uzun dönemde ilişki bulunamamıştır. Kısa dönemde ise ekonomik büyüme işsizlik üzerinde negatif bir etkiye sahip olmaktadır.

Özçelik ve Uslu (2017) çalışmalarında, Türkiye'de ekonomik büyüme, işsizlik ve enflasyon arasındaki ilişkinin tahmin edilmesi amacıyla zaman serisi analiz yöntemi kullanmış olup, 2007-2014 dönemine ilişkin aylık verilerden yararlanılmışlardır. Değişkenler arasında eşbütünleşme analizi sonucunda ilişki tespit edilmiştir. Sonrasında VAR modeli ile Etki Tepki Analizi ve Varyans araştırması analizi yapılmıştır. Analiz sonuçlarına göre, işsizlik ile ekonomik büyüme arasında güçlü bir ilişki tespit edilirken, enflasyon ile hem işsizlik hem de ekonomik büyüme arasında bir ilişki tespit edilememiştir. Nedensellik testine göre ise, işsizlik ile ekonomik büyüme arasında karşılıklı bir ilişki tespit edilirken enflasyon ile işsizlik ve ekonomik büyüme arasında istatistiksel anlamda bir ilişki bulunamamıştır.

Yıldız vd. (2017), işsizlik ve ekonomik büyüme ilişkisini Türkiye için Okun yasası bağlamında incelemişlerdir. Çalışmada, 2005-2015 yılları arasındaki veriler kullanılmış ve trend büyümenin üzerinde, büyüme oranındaki her %1'lik artışın işsizliği %0,07 oranında azalttığı sonucuna ulaşılmıştır.

5. Analiz

Bu kısımda, öncelikle çalışmaya ait yöntem ve veri seti açıklanacak, daha sonra birimkök testi, eş bütünleşme testi ve nedensellik testi sonuçları verilecektir.

5.1. Yöntem

Çalışmada, ekonomik büyüme, geniş tanımlı işsizlik, resmi işsizlik ve istihdam oranları 2005-2017 dönemi çeyreklik Türkiye verileri ekonometrik zaman serisi analizi yöntemi kullanılarak incelenmiştir. Test yapım aşamasından önce veriler, MovingAverage (Hareketli Ortalamalar) yöntemi ile Eviews 10 programında, mevsimsel etkilerinden arındırılmış ve ardından yine aynı program ile KPSS (1992) birim kök testi yapılmış ve serilerin durağanlıkları test edilmiştir. Daha sonra, Maki (2012) çoklu yapısal kırılmalı eşbütünleşme testi Gauss 10 programı ile seriler arasında eşbütünleşme ilişkisinin varlığı sınanmıştır. Son olarak, değişkenler arasındaki nedensellik ilişkisi, Toda-Yamamoto nedensellik testi, Eviews 10 programı yardımıyla incelenmiştir.

5.2. Veri Seti

Çalışmada kullanılan veriler, TÜİK ve TCMB veri tabanından alınmıştır. Geniş tanımlı işsizlik oranı, literatürde en çok atfedildiği şekliyle (Murat 2007; Türkan 2005; Güney 2010; Türkan ve Yükseler 2008) ele alınmış, resmi işsizlik, eksik istihdam, iş aramayıp işbaşı yapmaya hazır bulunanlar ve mevsimlik çalışanlar verilerinin

toplamından elde edilmiştir. Veri setine ilişkin tanımlayıcı bilgiler aşağıdaki tabloda verilmiştir.

Tablo 2. Veri Setine İlişkin Tanımlayıcı Bilgiler

Değişken	Kısaltma	Açıklama	Veri kaynağı
İstihdam oranı	emsa	İstihdam / Kurumsal Olmayan Çalışma Çağındaki Nüfus	TÜİK TCMB
Resmi işsizlik oranı	usa	İşsiz / İşgücü	
Ekonomik büyüme	grsa	GSYH değişim oranları (2009 baz yılı)	
Geniş tanımlı işsizlik oranı	gusa	resmi işsizlik + eksik istihdam + iş aramayıp işbaşı yapmaya hazır olanlar + mevsimlik çalışanlar	

5.3. Birim Kök Testi

Kwiatkowski, Phillips, Schmidt ve Shin (1992) testinde amaç gözlenen serideki deterministik trendi arındırarak, serinin durağan olmasını saptamaktır. Bu testte kurulan birim kök hipotezi, ADF (AugmentedDickey Fuller) ve PP (Phillips-Perron) testinde kurulan hipotezlerden farklı olarak kurulmakta (Torun 2015:63) ve bu yönüyle bu testlerin bir sağlaması gibi kabul edilmektedir.

$H_0: \sigma^2_u = 0$ ise seri durağan,

$H_1: \sigma^2_u \neq 0$ ise seri durağan değildir.

Bu test aşağıdaki denklemlere dayanmaktadır;

$$Y_t = \xi t + r_t + \varepsilon_t$$

Burada ξ ; eğim katsayısı, r ; rassal terimdir.

$$r_t = r_{t-1} + u_t$$

KPSS testinde u_t 'nin varyansının (σ^2_u) sifıra eşit olup, olmadığı test edilmektedir. Hata teriminin varyansı sifıra eşit olduğunda r_t ve dolayısıyla da Y_t durağan olmuş olacaktır (Göçer, 2015:262). Hipotezleri test etmek için gerekli olan kritik değerler, Langrange çarpanı kullanılarak elde edilmektedir. KPSS testi, LM testi ile aynı şekilde belirlenmektedir. LM testinde sifır hipotezi rassal yürüyüşün sifır varyansa sahip olduğu varsayımı ile beraber serinin rassal yürüyüş, deterministik trend ve durağan hataların toplamı ile açıklanabileceğini ifade etmektedir (Gürdal ve Yavuz 2015:122).

Tablo 3. KPSS Birim Kök Testi Sonuçları

Değişken	KPSS Test İstatistiği	Kritik Değerler (%1)
usa	0.088182*	0.216000
esa	0.163339*	0.216000
grsa	0.077777*	0.216000
gusa	0.072785*	0.216000

Not: Düzey değerlerinde sabit terim ve trendli modeller kullanılmıştır. *, %1 anlamlılık düzeyinde durağanlığı ifade etmektedir.

Hesaplanan test istatistiği, kritik değerlerden küçük ise serinin birim kök içermediği ve durağan olduğu belirtilmektedir. Yukarıdaki tablo incelendiğinde, tüm

değişkenlerin KPSS test istatistiklerinin, yapılan analiz sonucu kritik değerlerden küçük olduğu ve düzey değerlerinde %1 anlamlılık düzeyinde durağan oldukları, bir başka deyişle serilerin birim kök içermediği görülmektedir.

5.4. Eş Bütünleşme Analizi

Yapısal kırılmalı eş bütünleşme testleri arasında Gregory ve Hansen (1996) bir tane yapısal kırılmayı göz önünde bulundururken, Maki (2012), serilerde ikiden fazla yapısal kırılmanın varlığında yapısal kırılma zamanlarının içsel belirlendiği ve beş tane yapısal kırılmaya izin veren eşbütünleşme testini geliştirmiştir. Serilerde daha fazla yapısal kırılmanın varlığı, Maki eşbütünleşme testinin diğer testlere nazaran daha üstün olduğunu göstermektedir. Testin hipotezleri;

H_0 : eşbütünleşme ilişkisi yoktur,

H_1 : eşbütünleşme ilişkisi vardır, şeklinde olup, modellerine göre denklemleri ise;

Model 0: Sabit terimde kırılmaya izin verilen trendsiz model;

$$y_t = \mu + \sum_{i=1}^k \mu_i D_{i,t} + \beta' x_t + u_t$$

Model 1: Sabit terimde ve eğimde kırılmaya izin verilen trendsiz model;

$$y_t = \mu + \sum_{i=1}^k \mu_i D_{i,t} + \beta' x_t + \sum_{i=1}^k \beta'_i x_t D_{i,t} + u_t$$

Model 2: Sabit terimde ve eğimde kırılmaya izin verilen trendli model;

$$y_t = \mu + \sum_{i=1}^k \mu_i D_{i,t} + \gamma_t + \beta' x_t + \sum_{i=1}^k \beta'_i x_t D_{i,t} + u_t$$

Model 3: Sabit terimde, eğimde ve trendde kırılmaya izin verilen model;

$$y_t = \mu + \sum_{i=1}^k \mu_i D_{i,t} + \gamma_t + \sum_{i=1}^k \gamma_i t D_{i,t} + \beta' x_t + \sum_{i=1}^k \beta'_i x_t D_{i,t} + u_t$$

olarak belirtilmiştir (Maki 2012). Serilerdeki yapısal kırılma dönemlerinin sayısını ve tarihlerini içsel olarak belirleyebilen bu testin çalışma algoritması; seriye ait her bir dönemin olası bir kırılma noktası olarak ele alınmasına bağlı olarak "t" istatistiklerinin hesaplanması ve "t"nin minimum olduğu noktaların kırılma noktası olarak değerlendirilmesi mantığına dayanmaktadır (Altay ve Yılmaz 2016:81). Yapısal kırılmaların varlığında ise seriler arasındaki eşbütünleşme ilişkisinin testinde, gerekli olan kritik değerler Monte Carlo simülasyonu ile türetilmektedir.

Tablo 4. Maki Eş Bütünleşme Test Sonuçları

%5	Bağımlı deę.: istihdam oranı (esa)	
	Test İstatistięi	Kırılma Tarihleri
Model 0	-4.837784 [-5.230]	2008Q1-2011Q1-2012Q1-2015Q4
Model 1	-5.2721938 [-5.508]	2010Q2-2012Q1-2015Q2-2016Q3
Model 2	-4.9569364 [-6.357]	2005Q4-2009Q1-2013Q3-2014Q4-2016Q4
Model 3	-7.2876523 [-7.009]*	2007Q1-2008Q3-2010Q2-2013Q3
%5	Bağımlı deę.: geniş tanımlı işsizlik oranı (gusa)	
	Test İstatistięi	Kırılma Tarihleri
Model 0	-5.3217079 [-5.426]	2007Q1-2008Q2-2009Q2-2012Q1-2013Q4
Model 1	-4.6448384 [-5.508]	2006Q1-2010Q2-2012Q2-2015Q2
Model 2	-3.8931046 [-5.363]	2008Q1-2010Q1
Model 3	-6.2540004 [-7.009]	2005Q4-2008Q2-2009Q2-2011Q2
%5	Bağımlı deę.: işsizlik oranı (usa)	
	Test İstatistięi	Kırılma Tarihleri
Model 0	-4.5957416 [-5.230]	2006Q4-2007Q4-2009Q1-2012Q1
Model 1	-4.3562977 [-5.699]	2006Q1-2007Q1-2009Q1-2012Q1-2014Q3
Model 2	-4.1629573 [-6.011]	2009Q1-2010Q2-2013Q3-2016Q3
Model 3	-6.9600482 [-7.414]	2005Q4-2006Q4-2007Q3-2009Q1-2010Q2

Not: [] içindeki değerler, Maki (2012) Tablo 1'den alınmış, %5 anlamlılık düzeyine sahip kritik değerlerdir. *;%5 anlamlılık düzeyinde eşbütünleşme ilişkisinin varlığını ifade etmektedir.

Tablo 4 incelendiğinde değişkenler için 4 farklı model test edilmiştir. Eşbütünleşme ilişkisi sadece, ekonomik büyüme ve istihdam değişkenlerinin Model 3 testinde %5 anlamlılık düzeyi için ortaya çıkmaktadır. Söz konusu değişkenler için Maki (2012) Model 0, Model 1 ve Model 2'de belirtilen %5 anlamlılık değeri için kritik değerlerden küçüktür ve eş bütünleşme ilişkisi görülmemektedir. Diğer değişkenler için yapılan testlere bakıldığında tüm modeller için eşbütünleşme ilişkisi bulunmamakta ve seriler arasında uzun dönemde bir ilişki söz konusu olmamaktadır. Kırılma tarihlerinin 2008-2009 yıllarını kapsamaması küresel krizin işgücünü piyasasındaki etkilerini gözler önüne sermektedir. Bu dönemde Türkiye %-14,4 büyümüş, resmi işsizlik oranı %15,8, geniş tanımlı işsizlik oranı ise %31,4 olarak gerçekleşmiştir. İstihdam oranı ise son 12 yılın en düşük seviyesinde gerçekleşip %37,6'dır. Analizde kırılma tarihlerinin bu yılları kapsamaması yukarıdaki veriler ile de paralellik göstermektedir.

5.5. Nedensellik Analizi

Toda-Yamamoto (1995) genişletilmiş Granger analizinde, gecikme uzunluğu k olan VAR modelinin kısıtlanan parametrelerine χ^2 dağılımı gösteren genişletilmiş Wald testi (MWALD) uygulanmaktadır. Toda-Yamamoto genişletilmiş Granger analizi iki aşamalı bir yöntem olup, birinci aşamasında, gecikme uzunluğuna oldukça duyarlı sonuçlar veren VAR modeli, AIC ve SIC gibi bilgi kriterleriyle optimal gecikme uzunluğu (k) ve modeldeki değişkenlerin maksimum bütünleşme seviyeleri (d_{max}) birim kök testleriyle belirlenir. Değişkenlerin maksimum

bütünleşme derecesi (d_{max}) ve optimal gecikme uzunluğu (k) belirlendikten sonra gecikmesi $k+d_{max}$ olan geliştirilmiş VAR modeli seviyesinde tahmin edilmektedir. İkinci aşamada ise, k gecikmeli VAR modelinin kısıtlamalarına MWALD testi uygulanmaktadır (Terzi ve Yurtkuran 2016:16). İlgili VAR modelinde denklem;

$$Y_t = \alpha_0 + \sum_{i=1}^{p+d_{max}} \alpha_{2i} + u_t$$

$$X_t = \beta_0 + \sum_{i=1}^{p+d_{max}} \beta_{1i} + \sum_{i=1}^{p+d_{max}} \beta_{2i} Y_{t-1} + v_t$$

şeklinde yazılmakta ve hipotezleri;

H_0 : Y'den X'e doğru bir nedensellik ilişkisi yoktur,

H_1 : Y'den X'e bir nedensellik ilişkisi vardır, şeklinde dile getirilmektedir (Doğan 2017:24). Toda-Yamamoto'nun (1995) en önemli özelliği ve kullanıcılara sağladığı en büyük kolaylık, birim kök ve eşbütünleşme özelliklerinin tespitinde kullanılan potansiyel eğilimli ön testlere gereksinim olmayışıdır. Böylece, ilgili yöntemin kullanımı ile serilerin bütünleşme derecesinin yanlış tespit edilmesi ile ilgili risk minimize edilmektedir.

Tablo 5. Nedensellik Analizi Test Sonuçları

Değişkenler	Ki-kare testi	Olasılık değeri
grsa → usa	17.63117	0.0005
usa ↗ grsa	4.242314	0.2365
grsa →...gusa	10.73796	0.0132
guşa →...grsa	6.418263	0.0929
grsa ↗...esa	4.003745	0.2611
esa ↗...grsa	0.403636	0.9395

Toda-Yamamoto (1995) nedensellik test sonuçlarına göre, işsizlikten ekonomik büyümeye; ekonomik büyümeden istihdama ve istihdamdan ekonomik büyümeye doğru nedensellik ilişkisi bulunmamaktadır. İşsizlik oranının bağımlı değişken ve ekonomik büyüme oranının bağımsız değişken olduğu modelde %1 anlamlılık değeri için bir nedensellik sözkonusudur. Yani büyüme, işsizliğin bir nedeni olarak ortaya çıkmaktadır. Bağımlı değişkenin geniş tanımlı işsizlik, bağımsız değişkenin ekonomik büyüme olduğu modelde %5 anlamlılık düzeyinde nedensellik bulunmakta ve ekonomik büyüme, geniş tanımlı işsizliğin bir nedeni olmaktadır. Ekonomik büyümenin bağımlı değişken ve geniş tanımlı işsizlik oranının bağımsız değişken olduğu modelde ise %10 anlamlılık değerinde bir nedensellik bulunmakla beraber, ilişkinin oldukça zayıf olduğu görülmektedir.

6.Sonuç

Türkiye gibi çalışma çağı nüfus oranının yüksek, işgücüne katılım oranının düşük olduğu ülkelerde, alternatif yöntemlerle hesaplanan işsizlik oranı ile resmi işsizlik oranı arasında büyük farklar olduğu görülmektedir. Bu durum işsizlikle mücadele konusunda da sorunun net tespit edilememesinden dolayı zaaflar oluşturmaktadır. Ekonomik büyümenin işsizliği azaltacağı görüşünün tespiti için de söz konusu değişkenlerin incelenmesi gerekmektedir. Konu ile ilgili oranlara bakıldığında, özellikle kriz dönemlerinde ayrışmaların çok daha belirgin olduğu görülmektedir. 2009 yılının ilk çeyreğinde resmi işsizlik %15,8, geniş tanımlı işsizlik %31,45, istihdam oranı %37,63 ve ekonomik büyüme %14,4 olarak gerçekleşmiştir. Makalenin dayandırıldığı, geniş tanımlı işsizlik oranının da kullanılarak ekonomik büyüme ile olan ilişkisinin incelendiği çalışmada 2005-2017 yılları çeyreklik verileri kullanılarak, KPSS birim kök testi, Maki eşbütünleşme testi ve Toda-Yamamoto nedensellik testi uygulanmıştır. Yapılan testler sonucunda birim kökün bulunmadığı, serilerin durağan olduğu ve eşbütünleşme ilişkisinin olmadığı, dolayısıyla değişkenler arasında uzun dönemli bir ilişkinin bulunmadığı sonucu çıkmıştır. Nedensellik testi sonuçlarına bakıldığında ise, ekonomik büyüme %1 anlamlılık düzeyinde resmi işsizliğin; %5 anlamlılık düzeyinde ise geniş tanımlı işsizliğin nedeni olarak ortaya çıkmaktadır. Bir başka deyişle seçili yıllar arasında Türkiye'de gerçekleştirilmiş olan ekonomik büyüme hem resmi işsizliğin hem de geniş tanımlı işsizliğin artmasına neden olmaktadır. Oluşan bu durumu literatürde Caporale ve Skare (2011), Takım (2015) ve Mucuk vd. (2017)'nin çalışmaları desteklemektedir. Bağımlı değişkenin ekonomik büyüme, bağımsız değişkenin işsizlik; bağımlı değişkenin istihdam bağımsız değişkenin ekonomik büyüme ve bağımlı değişkenin ekonomik büyüme bağımsız değişkenin istihdam olduğu modellerde ise ekonometrik olarak nedensellik tespit edilememiş ve literatürde Göktaş Yılmaz (2005), Kreishan (2011) ve Muratoğlu (2011)'nin çalışmaları bu sonucu desteklemektedir. Elde edilen sonuçlara göre, 2000 sonrası başlayan yüksek ve istikrarlı büyümenin istihdam yaratmadığı gibi işsizliğin artmasına sebep olduğu sonucu ortaya çıkmıştır. Bu da Türkiye için dile getirilen "istihdamsız büyüme" tezinin doğruluğunu kanıtlamanın yanı sıra "işsizliği arttıran büyüme" kavramının da ortaya çıkmasına sebep olmaktadır. Sistemin sanki herkese iş yaratmak amacının olmadığı ve mümkün olduğunca işsiz kitlenin varlığının bulunmasını istediği ve bu doğrultuda "işsizliği arttıran büyüme" kavramı çerçevesinde işlerliğini devam ettirdiği görülmektedir. Bu durumun önlenmesi adına, işsizliğin azaltılması ve istihdamın artırılmasına yönelik politikalarda, politika uygulayıcılarının ekonomik büyümenin istihdam yaratacağı düşüncesini yeniden gözden geçirmeleri ve bu doğrultuda politikalarına yön vermeleri gerekmektedir.

Kaynakça

- Altay, H. & Yılmaz, A. (2016). Türkiye’de İhracat Artışlarının İstihdam Üzerindeki Etkisinin İncelenmesi. *Finans Politik Ekonomik Yorumlar Dergisi*. 53(616), 75-86.
- Altunöz, U. (2015). Reel Büyüme ve İşsizlik Bağlamında Türkiye İçin Okun Yasası Analizi. *Kamu-İş Dergisi*. 14(1), 29-44.
- Altuntepe, N. & Güner, T. (2013). Türkiye’de İstihdam-Büyüme İlişkisinin Analizi (1988-2011). *Uluslararası Alanya İşletme Fakültesi Dergisi*. 5(1), 73-84.
- Arı, A. (2016). Türkiye’deki Ekonomik Büyüme ve İşsizlik İlişkisinin Analizi: Yeni Bir Eşbütünleşme Testi. *Siyaset, Ekonomi ve Yönetim Araştırmaları Dergisi*. 4(2), 57-67.
- Beatty, C., Fothergill, S. & Gore, T. (2012). The Real Level of Unemployment 2012. *Sheffield Hallam University Centre for Regional Economic and Social Research*.
- BLS (2008). The Unemployment Rate and Beyond: Alternative Measures of Labor Underutilization. *U.S. Department of Labor – Bureau of Labor Statistics*. Summary 08-06/June.
- Caporale, G. M. & Skare, M. (2011). Employment Growth, Inflation and Output Growth: Was Phillips Right? Evidence from a Dynamic Panel. *Economics and Finance Working Paper Series*. no:11-09, London: Brunel University.
- Ceylan, S. & Yılmaz Şahin, B. (2010). İşsizlik ve Ekonomik Büyüme İlişkisinde Asimetri. *Doğuş Üniversitesi Dergisi*. 11(2), 157-165.
- Çınar, M., Kanalcı Akay, H. & Yılmaz, F. (2014). A Sectoral Analysis of Hysteresis in Unemployment: Evidence from Turkey. *Journal of Social Sciences of the Turkic World*. 69, 29-52.
- Çondur, F. & Bölükbaş, M. (2014). Türkiye’de İşgücü Piyasası ve Genç İşsizlik-Büyüme İlişkisi Üzerine Bir İnceleme. *Amme İdaresi Dergisi*. 47(2), 77-93.
- Çondur, F. & Cömertler Şimşir, N. (2017). Türkiye’de Eğitim Harcamaları, Ekonomik Büyüme ve Genç İşsizlik İlişkilerinin Analizi. *Uluslararası Bilimsel Araştırmalar Dergisi*. 2(6), 44-59.
- Devereaux, M. S. (1992) Alternative Measures of Unemployment. *Perspectives on Labour and Income*. Winter, 4(4).
- Diskar (2017). İstihdam İşsizlik Raporu – Ekim. <http://disk.org.tr/wp-content/uploads/2017/10/DISK-AR-istihdam-is-%CC%A7sizlik-raporu-Ekim-2017.pdf>.
- Doğan, B. (2017). Ekonomik Küreselleşme ve Büyüme İlişkisi: Türkiye Örneği Toda-Yamamoto Nedensellik Analizi. *Finans Politik ve Ekonomik Yorumlar Dergisi*. 54(628), 19-27.
- Göçer, İ. (2015). *Ekonometri*. İzmir: Lider Yayınları.
- Göktaş Yılmaz, Ö. (2005). Türkiye Ekonomisinde Büyüme ile İşsizlik Oranları arasındaki Nedensellik İlişkisi. *İstanbul Üniversitesi İktisat Fakültesi Ekonometri ve İstatistik Dergisi*. 2, 63-76.
- Gregory, A. W. & Hansen, B. E. (1996). Residual-Based Tests for Cointegration in Models With Regime Shifts. *Journal of Econometrics*. 70(1), 99-126.
- Güney, A. (2010). Türkiye’de Geliştirilmiş İşsizlik Oranları. *Çalışma ve Toplum-Ekonomi ve Hukuk Dergisi*. 1(24), 239-252.
- Gürdal, T. & Yavuz, H. (2015). Türkiye’de Borçlanma-Ekonomik Büyüme İlişkisi: 1990-2012 Dönemi Analizi. *Ekonomik ve Sosyal Araştırmalar Dergisi*. 11(1), 117-129.
- Gürsel, S., Uysal, G. & Durmaz, M. (2015). Düşük Büyüme Olağanüstü İstihdam Artışı. *Bahçeşehir Üniversitesi Ekonomik ve Toplumsal Araştırmalar Merkezi*. Araştırma Notu 15/184.
- Kanca, O. C. (2012). Türkiye’de İşsizlik ve İktisadi Büyüme Arasındaki Nedenselliğin Ampirik Bir Analizi. *Çukurova Üniversitesi Sosyal Bilimler Enstitüsü Dergisi*. 21(2), 1-18.
- Kılıç, C. (2015). Aslında 4 Milyon İşsiz Var, <http://www.milliyet.com.tr/aslinda-4-milyon-issiz-var/ekonomi/ydetay/2047245/default.htm>.
- Kılıçbay, A. (1994). *Türk Ekonomisi*. İstanbul: Türkiye İş Bankası Kültür Yayınları, Yayın No:263, 5.Baskı.
- Konukman, A. & Türel, R. A. (2010). Krizin Türkiye Ekonomisine Yansımaları ve Geleceğe İlişkin Düşünceler. *Ekonomik Yaklaşım Dergisi*. 21(75), 77-122.
- Kreishan, F. M. (2011) Economic Growth and Unemployment: An Empirical Analysis. *Journal of Social Sciences*. 7(2), 228-231.
- Kwiatkowski, D. vd. (1992) Testing the Null Hypothesis of Stationarity Against the Alternative of A Unit Root: How Sure Are We That Economic Time Series Have A Unit Root?. *Journal of Econometrics*. 54, 159-178.
- Maki, D. (2012). Tests For Cointegration Allowing For an Unknown Number of Breaks. *Economic Modelling*. 29(5), 2011-2015.
- Mucuk, M., Edirneligil A. & Gerçek, M. (2017). The Relationship Between Unemployment Rate and Economic Growth: The Case of Turkey. *Siyaset, Ekonomi ve Yönetim Araştırmaları Dergisi*. 5(1), 1-8.
- Murat, S. (2007). *Dünden Bugüne İstanbul’un İşgücü ve İstihdam Yapısı*. İstanbul: İTO Yayınları, y.no: 2007-73.
- Murat, S. & Yılmaz-Eser, B. (2013). Türkiye’de Ekonomik Büyüme ve İstihdam İlişkisi: İstihdam Yaratmayan Büyüme Olgusunun Geçerliliği. *Hak-İş Uluslararası Emek ve Toplum Dergisi*. 2(3), 92-123.
- Murat, S., Şener, S. & Yılcı, V. (2013). İktisadi Krizler, Doğal Afetler, Terör Faaliyetleri Türkiye’ye Gelen Turistler Üzerinde Etkili mi?. *İktisat Fakültesi Mecmuası*. 63, 1-15.

- Muratoğlu, Y. (2011). Büyüme ve İstihdam Arasındaki İlişki: Türkiye Örneği. *International Conference on Eurasian Economies Bildiri Kitabı*.<https://www.avekon.org/papers/335.pdf>.
- Özçelik, Ö.& Uslu, N. (2017). Ekonomik Büyüme, İşsizlik ve Enflasyon Arasındaki İlişkinin VAR Modeli ile Analizi: Türkiye Örneği (2007-2014). *EKEV Akademi Dergisi*. 69, 31-51.
- Özdemir, B. K. & Yıldırım, S. (2013). Türkiye’de Ekonomik Büyüme ve İstihdam Arasındaki Nedensellik İlişkinin Analizi: Özçıkırmalı Dalgacık Yaklaşımı. *Dumlupınar Üniversitesi Sosyal Bilimler Dergisi*. 38, 97-116.
- Perron, P. (1989). The Great Crash, The Oil Price Shock, and The Unit Root Hypothesis. *Econometrica*. 57(2), 1361-1401.
- Pettinger, T. (2017). Claimant Count-Unemployment. <https://www.economicshelp.org/blog/14529/unemployment/claimant-count-unemployment/>.
- Schmitt, J. (2007). Is the Unemployment rate in Sweden Really 17 Percent? *Center for Economic and Policy Research*.
- Swane, A.&Vistrand, H. (2006). *Jobless Growth in Sweden?*. Stockholm School of Economics Master’s Thesis in International Economics and Business, June, Sweden.
- Şener, S., Yılacı V. & Canpolat, E. (2015). Satın Alma Gücü Paritesi ve Varyasyonlarının Türkiye İçin Sınanması. *Uluslararası Yönetim, İktisat ve İşletme Dergisi*. 11(25), 53-63.
- Şentürk, M. & Akbaş, Y. E. (2014). İşsizlik-Enflasyon ve Ekonomik Büyüme Arasındaki Karşılıklı İlişkinin Değerlendirilmesi: Türkiye Örneği. *Yaşar Üniversitesi Dergisi*, 9(34), 5820-5832.
- Takım, A. (2015). Türkiye’de Ekonomik Büyüme ile İşsizlik Arasındaki İlişki: Granger Nedensellik Testi. *Dumlupınar Üniversitesi Sosyal Bilimler Dergisi*. 27, 315-324.
- Terzi, H.&Yurtkuran, S. (2016). Türkiye’de Eğitim ve İktisadi Büyüme İlişkisi: Sims ve Toda-Yamamoto Nedensellik Analizleri. *Eskişehir Osmangazi Üniversitesi İİBF Dergisi*. 11(2), 7-24.
- Toda, H. Y. & Yamamoto, T. (1995). Statistical Inference in Vector Autoregressions with Possibly Integrated Process. *Journal of Econometrics*. 66, 225-250.
- Torun, N. (2015). *Birimkök Testlerinin Performanslarının Karşılaştırılması*. Yüksek Lisans Tezi. İstanbul: İstanbul Üniversitesi.
- Türel, R. A. (2010). Türkiye Ekonomisinin Makroekonomik Dengelerinin Analizi (1990–2006), Türkiye’nin İktisadi Dönüşüm Süreci. *Dokuz Eylül Üniversitesi Yayınları*. 127-154.
- Türkan, E. (2005). *Türkiye’de İşgücünün Yapı ve Nitelikleri: Gelişme ve Değerlendirmeler*. Ankara: T.C. Merkez Bankası.
- Türkan, E& Yükseler, Z. (2008). *Türkiye’de Hanehalkı: İşgücü, Gelir, Harcama ve Yoksulluk açısından Analizi*, TÜSİAD Yayınları, y. no:2008-03/455.
- Walterskirchen, E. (1999). The Relationship Between Growth, Employment and Unemployment in the EU. *European Economist for an Alternative Economic Policy Workshop*. Barcelona, Spain.
- Yavuz, A. (2010). *İşgücü, İstihdam ve Kriz Olgusu*. İstanbul: İTO Yayınları, Yayın no:2010-122.
- Yıldız, N., Akduğan U. & Taşdemir, D. (2017). “Relationship of the Economic Growth and Unemployment: An Empirical Assessment of Okun’s Law for Turkey”. *International Refereed Academic Social Sciences Journal*. 25, 61-74.
- Yüceol, H. M. (2005). Bir Politika Değişkeni Olarak İşsizliğin Ölçülmesi Sorunu ve Türkiye’de Gerçek İşsizlik Oranı. *Elektronik Sosyal Bilimler Dergisi*. 3(12), 118-133.
- Yükseler, Z. (2004). *2001-2003 Döneminde İşgücü Piyasasında Gelişmeler-İstihdam ve İşsizlik Sorunu*. Ankara: T.C. Merkez Bankası.
- Zagler, M. (2003). “A Vector Correction Model of Economic Growth and Unemployment in Major European Countries and an Analysis of Okun’s Law” *Applied Econometrics and International Development*. 3(3), 93-118.