

## Dizi ve Filmlerde Hemşire İmajının Kültür Endüstrisi ve Popüler Kültür Bağlamında İncelenmesi: Türkiye'den İki Vakanın Analizi<sup>1</sup>

Doç. Dr. Recep AKKAYA<sup>1</sup>, Dr. Sefer DARICI<sup>2</sup>

<sup>1</sup>Tıp Fakültesi, Sivas Cumhuriyet Üniversitesi, Sivas, Türkiye

<sup>2</sup>İmranlı Meslek Yüksekokulu, Sivas Cumhuriyet Üniversitesi, Sivas, Türkiye

**Özet** – Film, dizi ve medya içeriklerinin insanların bilişsel olarak algılamalarını etkilediği ve davranışlarına yön verdiği bilinen bir gerçektir. Medya aynı zamanda popüler kültürün yaygınlaşmasında ve yaratılan imajların sunulmasında en etkili araçlardan biridir. Bireysel ve toplumsal algıyı şekillendiren bazı medya içerikleri bir yandan cinsel obje olarak hemşire imajını şekillendirmeye çalışmakta bir yandan da farklı mecralarda bunu tekrar ederek zihinlere kazımaktadır. Türkiye’de sağlık çalışanları tarafından tepkiyle karşılanan iki vakanın analizinin yapıldığı bu çalışma eleştirel bir bakış açısıyla soruna yaklaşmakta ve etik öneriler sunmaktadır.

*Anahtar Kelimeler: Kültür Endüstrisi, Popüler Kültür, Hemşire, Dizi, Film*

## Examination of the Image of Nurse in Series and Movies in the Context of the Culture Industry and Popular Culture: Analysis of Two Cases from Turkey

**Abstract** – It is a known fact that the contents of film, series, and media affect people's cognitive perception and direct their behavior. Media is also one of the most effective means of spreading popular culture and presenting the images created. On the one hand, some media contents that shape individual and social perception try to shape the image of the nurse as an object, and on the other hand, they place it in minds by repeating it in different channels. This study investigated two cases where the health workers react in Turkey. From a critical point of view, the problem was approached and ethical recommendations were made.

*Keywords: Culture Industry, Popular Culture, Nurse, Series, Film*

<sup>1</sup> Bu çalışma 22-24.11.2019 tarihlerinde Samsun’da düzenlenen “4th International Symposium on Innovative Approaches in Social-Human and Administrative Sciences” da tam metin ve sözlü bildiri olarak sunulmuştur.

## I. GİRİŞ

Medya insanın algıları ve davranışları üzerinde etkisi olan bir araçtır. İletişim teknolojilerindeki gelişmelere paralel olarak medya içerikleri değişmiş ve gelişmiştir. Bununla birlikte medya içerikleri çeşitlenmiş ve sayısı artmıştır. Medya içeriklerinin insanların algıları ve davranışları üzerinde etkili olduğu bilinmektedir. Bu etki sinemanın ortaya çıkışı ve yayılmasıyla başlamış ve farklı alanlarda etkisini göstermiştir. İnsanlar etkilendikleri, beğendikleri filmlerde, dizilerde kendilerine verilen mesajlar doğrultusunda tutum oluşturma, algılama ve davranışta bulunma eğilimi gösterebilmektedirler.

Türkiye’de de farklı dijital medya içerikleri, filmler, diziler topluma sunulmaktadır. Bu yapımların içerikleri popüler olmak ve ilgi çekmesi adına kimi zaman meslek mensuplarını olduğundan farklı gösterme çabası içinde yer alabilmektedir. Bu meslek gruplarının başında da hemşireler gelmektedir. Filmler ve diziler yoluyla bireyler ve toplum üzerinde, hemşirelik meslek grubu çalışanlarının etik, ahlaki standartları ve öğretileriyle uyumsuz, gerçekle bağlanmayan bir imajının oluşturulma eğiliminin yer aldığı görülmektedir.

Bu çalışmada Türkiye’de sağlık çalışanlarının yoğun tepki gösterdiği iki vakanın analizi yapılmıştır. Vakalardan biri ‘Kalp Atışı’ isimli dizi film diğeri ise ‘Dönerse Senindir’ isimli sinema filmleridir. Çalışma eleştirel bir bakış açısıyla soruna yaklaşmakta ve etik öneriler sunmaktadır.

## II. KÜLTÜR ENDÜSTRİSİ VE POPÜLER KÜLTÜR BAĞLAMINDA FİLM

İlk kez Adorno ve Horkheimer’in bahsettiği ve “capitalist endüstri ve meta estetiği tarafından soğulan sanatın ve kültürün reddi, kültür metasının standardizasyon ve kitle üretimi tarafından yapay olarak farklılaştırılması” (Flew, 2002:9) olarak kavramlaşan kültür endüstrisi bugün birçok alanda etkisini göstermektedir. Kültür endüstrisi mesleki değerlere ilişkin unsurları da metalaştırmakta, seyirlik bir nesneye bir objeye dönüştürmektedir. Hem küresel hem de yerel olarak etkili olan kültür endüstrileri, dünya genelinde büyük cirolar ve popüler kültür ikonları yaratmaktadır (Buchanan&Partners, 2000:6). Bu ikonların gösterilen davranışları, kendilerini rol-model alan bireyler ve toplum tarafından içselleştirilmekte ve zamanla değiştirmektedir.

Kültür endüstrisini besleyen ve yayılımını sağlayan en önemli faktör ise medyadır. Medya bir yandan popüler ikonları tüm dünyaya tanıtmakta bir yandan da bireysel ve toplumsal algıyı şekillendirmektedir. Kültür endüstrisinin medya aracılığıyla topluma sunduğu popüler karakterler, ikonlar, nesnelere, imajlar, kurgusal öğeler, Adorno ve Horkheimer’in (1947) bahsettiği bir eğlence işletmesi gibi reklam ve tekrarlarla zihinlere kazınmaktadır.

Bu durum medyanın baskın gücünü elinde tutan tarafın etkin kuşatmasını ve kuşatmanın farkında olmayan diğer tarafın da ikna olduğu bir sosyal kabulü beraberinde getirmektedir. Değişik bir dünya özlemi ve farklı bir insan arayışında olan modern kitle toplumu Frankfurt Okulu’nun öğretilerinden hareketle gerçek bir kültürü değil kültür endüstrisinin sunduğu popüler kültür ürünlerini kabul

etmektedir (Jay, 1989:312). Popüler kültürün hegoman gücü gerçek olanla olmayanın yer değiştirmesine neden olmaktadır. Kültür endüstrisinin sunduğu imajların yeniden üretilmiş biçimleri popüler kültür yoluyla aktararak sosyal bir kabullenışı sağlamaktadır.

Kitlenin bu kabul edişinde, popüler kültürün kurmaca karakterleri vasıtasıyla oluşturdukları yapının izleyicinin düşünme ve fantazyaya gereksinimini karşılaması da yatar (Geraghty et. Al, 1998:65). Bireylere bu yolla verilen yeni bir öz kişiliğin (Mills, 1974:400) bir kaçış alanı yaratması, kurmaca bir dünyada sunulan hazır düşlerin varlığı (Frith, 1992) ve bireyin bunu sürdürme isteği bilişsel olarak kabulü hızlandırır. Bireydeki bu kabul içinde bulunduğu çevreyi ve toplumu da zamanla etkiler.

Film sektörü bu açıdan bir kabulün yaratılmasında en kestirme yol olarak görülebilir. Kültür endüstrisi kendi ürettiği yeni biçimi popüler kültür yoluyla sunarken toplumsal ve mesleki değerleri de bir ürün olarak görür. Bu ürün, yeniden üretilebilen, yeni biçimlerle sunulabilecek, seyirlik bir obje ve onun seyredilerek yarattığı eğlencesidir artık. İzleyicinin düşünme ve fantazyasını hep diri tutacak bu unsurlar etik ve ahlaki değerlerin veya mesleki öğretilerin bile üstünde kabul edilir.

Bu nedenle popüler kültür hemşirelik gibi mesleklerin etik ve ahlaki değerleri veya mesleki öğretilerinden çok izleyiciyi düşün ortamında ve fantazyaya evreninde tutmayı yeğlemektedir. Meslek mensuplarının uygulanmasına önem verdiği ve kutsal olarak attığı değerler popüler kültürün yeniden dönüştürdüğü veya çabaladığı eğlence biçimlerine dönüşür. İçi boşaltılır ve anlamsızlaştırılır. Daha kötüsü bu sosyal kabulle birlikte bir ikna da yaratır. Bireyden, topluma mesleki algılama ve meslek mensuplarına yönelik kalıp yargılar oluşturur.

## III. METODOLOJİ

Bu çalışmada kendisine özgü, daha önce karşılaşılmamış bir durum söz konusu olduğundan ‘case study’ deseni (Yin, 2003) kullanılmıştır. Araştırmalarda bir ya da daha fazla durumu derinlemesine inceleyerek araştırmanın soru ve konularına dikkat çekmek amacıyla Durum çalışması kullanılır (Christensen et. al, 2015). Bireyler, gruplar, kurumlar, kültürler vb. durum olarak nitelendirilebileceği gibi kendisine has, özgün bir şey de durum olarak nitelendirilebilir (Patton, 1990).

Görgül bir araştırma yöntemi olan durum çalışması, çok yönlü ve derinlemesine bir inceleme yapar (Yıldırım&Şimşek, 2013; Patton, 1990). Çalışmada ele alınan tek durum içerisinde birden fazla alt analiz birimi (fotoğraf, video, metin) olduğundan iç içe geçmiş tek durum deseni kullanılmıştır (Yin, 2003).

Nitel araştırma yaklaşımının benimsendiği bu çalışmada içerik analizi yöntemi kullanılmıştır. İçerik analizi; değişik alanlarda farklı amaçlarla kullanılabilen bir araştırma yöntemidir. (Öğülmüş, 1991: 213-228) “İçerik Çözümlemesi (muhteva tahlili, content analysis) toplumsal ya da toplumbilimsel araştırmalarda kullanılan bir gözlem tekniğidir. İçerik çözümlemesi, yazılı ya da görüntülü materyalin dizgeli (sistematik) analizidir. Bir mesajın

içerisindeki verilerden yinelenebilir ve değerli çıkarımlar yapan bir araştırma tekniğidir.” (Aziz, 2010: 119-121)

‘Kalp Atışı’ isimli dizi filmin ve ‘Dönerse Senindir’ isimli sinema filminin ilgili sahneleri amaçlı örnekleme yöntemlerinden tipik durum örnekleme ile seçilmiştir. İki araştırmacı tarafından ilgili sahneler birbirinden bağımsız olarak incelenerek değerlendirilmiş ve ardından bulgular karşılaştırılmıştır. Çözümlemelerin tamamında ekran görüntüsü alınmış, Adobe Photoshop CS3 Programı kullanılmıştır.

#### IV. BULGULAR

##### 1. “KALP ATIŞI” ISIMLI DIZI FİLM

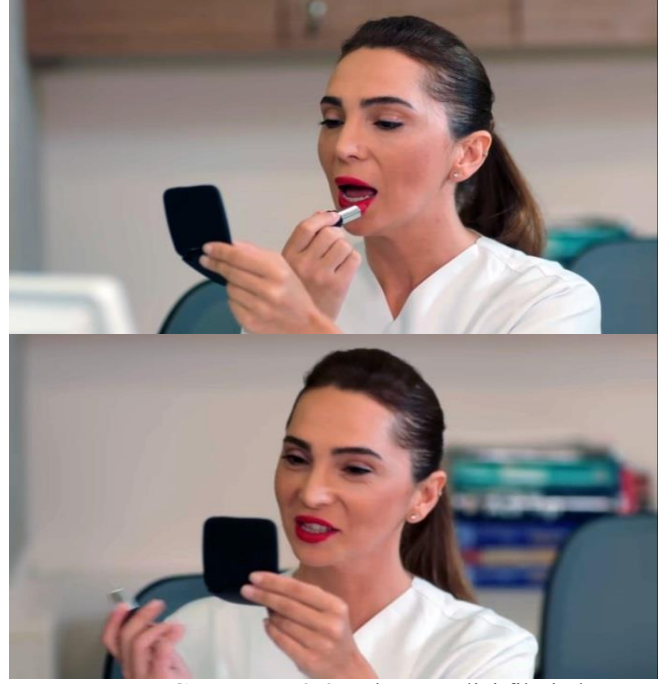
Bu dizi film ulusal televizyon kanalı olan Show Tv’de yayınlanan ve ağırlıklı olarak hastane ortamında geçen bir dizidir. İlgili sahneler dizinin 21 Temmuz 2017 tarihinde yayınlanan 4. bölümüne aittir. Dizinin bu bölümü 1 saat 58 dakika ve 26 saniye sürmektedir.

Tepki çeken sahneler dizinin bu bölümünün 22. dakikası ve 53. saniyesinde başlamakta ve 23. dakikası 35. saniyesinde sona ermektedir. (www.showtv.com Erişim Tarihi: 30.10.2019)



Ekran Görüntüsü 1- Kalp Atışı dizi filminden ilgili sahne

Dizide 42 saniye boyunca devam eden sahne yukarıdaki görüntü ile başlamaktadır. Görüntüde serviste görev sırasında bir hemşirenin ruj sürdüğü görülmektedir.



Ekran Görüntüsü 2-3 Kalp Atışı dizi filminden hemşirenin ruj sürdüğü sahneler

Dizinin ilgili sahnesinde hemşire karakteri ile doktor karakteri arasında bir diyalog yaşanmakta ve hemşire karakteri işinin yoğunluğundan bahsetmektedir. Doktor karakterini oynayan oyuncu ise “Rujunu tazelemek te o yoğunluğun bir parçası herhalde” şeklinde yanıt vermektedir.

Dizinin bu bölümünün yayınlanmasının ardından Sağlık Sen İzmir 1. Nolu Şube Başkan Vekili Mehmet Alper’in duruma tepki gösteren haberleri yayınlanmıştır. Haber metninde Alper’in, dizide 'hemşirelerin hastanede ruj sürerken, dedikodu yaparken gösterildiğini' ve kutsal bir meslek olan hemşireliği kimsenin bu şekilde göstermeye hakkı olmadığını belirttiği ifade edilmiştir. Haberde Alper’e ilişkin olarak şu metin yer almıştır:

“Dizide ayrıca doktorların hemşirelere seslenirken, "Hemşire Hanım" yerine "Hemşire buraya bakar mısın" dediğini belirten Alper şöyle dedi: "Dizideki hemşire karakterleri, diyaloglar tamamen gerçekten ve ciddiyetten uzaktır. Dizinin yapımcılarını ve oyuncularının gerçek hayatla bağdaşan, hemşire arkadaşları incitmeden hazırlanmış bir senaryo ile ekran karşısına çıkmalarını bekliyoruz. Sendikamız olarak dizideki, hemşire arkadaşları rencide eden, üzen, normalinden farklı gösteren karelerin tekrarlanmaması için Radyo ve Televizyon Üst Kurulu'na başvuruda bulunacağız." (www.haberler.com Erişim Tarihi: 30.10.2019)

##### 2. “DÖNERSE SENİNDİR” ISIMLI SINEMA FİLMİ

Bu film başrolünde Murat Boz, İrem Sak ve Yasemin Allen’in oynadığı ve reklam fotoğrafçısı olan bir adamın hikayesini anlatan 2016 yılına ait bir yapımdır. Film 1 saat 43 dakika sürmektedir. Tepki çeken sahneler filmin 27. dakikası 5. saniyesinde başlamakta ve 28. dakikası 5. saniyesinde son bulmaktadır. Yaklaşık bir dakika süren ilgili sahneler dışında filmin medyada yer alan kamera arkası görüntülerine ilişkin haberler de bulunmaktadır.

Filmin tepki çeken sahnelerine ilişkin alınan ekran görüntüleri ise aşağıdadır.



**Ekran Görüntüsü 4-5** Dönerse Senindir isimli sinema filminin tepki çeken sahneleri bu görüntüler ile başlamaktadır.

Filmde ilgili sahnelerinin kurgusundan hemşirelerin cinsel bir obje olarak sunulduğu görülmektedir. Hemşire imajının popüler kültür içinde yeniden kurgulanarak verilen sahnelerdeki akış içerisinde seyirlik bir obje haline getirildiği barizdir.



**Ekran Görüntüsü 6-**Tepki çeken diğer sahneler



**Ekran Görüntüsü 7-** Tepki çeken diğer sahneler



**Ekran Görüntüsü 8-** Tepki çeken diğer sahneler

Filmin kamera arkası görüntüleri olarak verilen ve medyada yer alan görüntülerin de ilgili sahnelerle alakalı olduğu görülmektedir. Aşağıda 13.11.2016 tarihli Hürriyet Gazetesi'nin internet sitesinde yer alan ve "Murat Boz'a acil müdahale!" başlığını taşıyan haber ve görseller yer almaktadır.

**Murat Boz'a acil müdahale!**

Yapımcılığını TAFF'ın üstlendiği 23 Aralık'taki vizyon günü için geri sayıma başlayan, romantik komedi "Dönerse Senindir" setinden güzel kareler yansıdı.

1

Senaryo gereği bayılan Murat Boz'a acil müdahale için gelen hemşireler, güzellikleriyle herkesi büyüledi.

2

Murat Boz'un bir reklam fotoğrafı alan Mehmet'i oynadığı filmde, Yasemin Allen Mehmet'in sevgilisi Selin, İrem Sak ise arkadaşığı Delfne karakterini canlandırıyor.

**Ekran Görüntüsü 9-** Hürriyet Gazetesi internet sitesinde yer alan haber

Hürriyet Gazetesi'nin internet sitesinde yer alan haberde ayrıca filmin setinden "güzel kareler" yansıdığı belirtilmektedir.



**Ekran Görüntüsü 10-** Hürriyet Gazetesi internet sitesinde yer alan haber

Filmin bu sahnelerinin medyada yer almasının ardından yine Hürriyet Gazetesi'nin internet sitesinde yer alan haberde mini etekli hemşirelerin Murat Boz'a müdahale ettiği sahnelerin sağlık çalışanlarının tepkisine yol açtığı belirtildi. Sağlık Sen İzmir 1 Nolu Şube Başkanı Özgür Yıldırım'ın ifadelerine yer verilen haberde şu metin yer almıştır:

“İlk tepkiyi gösteren Sağlık Sen İzmir 1 Nolu Şube Başkanı Özgür Yıldırım, "Kutsal olan mesleğimize yapılan bu hadsizlik bu saygısızlık kabul edilecek bir durum değildir. Herkesi ve herkesimi haddini bilmeye davet ediyorum. Sanatın bu olmadığı ve sanatçılığa da yakışmayan bu hadsizliği de kabul etmeyeceğiz. Bu zamana kadar vicdanla merhametle yapılan hemşirelik mesleği sanatın da sanatçıların da oynacağı değildir. Böyle sanatı da kabul etmiyoruz" dedi. (www.hurriyet.com.tr Erişim Tarihi: 31.10.2019)

Haberde ayrıca Sağlık-Sen İzmir 2 nolu Şube Başkanı Ekrem Özdemir'in de tepki gösterdiği belirtildi. Özdemir'e ilişkin olarak haberde şu metin yer almıştır:

"Hemşirelik mesleği bu tür reklam, klip ve senaryolar kutsal hemşirelik mesleğinin onurunu zedelemektedir. Hemşireleri bu tür senaryolarda küçük düşürmek, halkın gözünde de imajını zedelemektedir. Hemşirelik Ailenin ve toplumun sağlığını ve esenliğini korumak, geliştirmek ve hasta olduğunda iyileştirmek amacına yönelik hizmetlerinin planlanması, örgütlenmesi, uygulanması, değerlendirilmesi ve disiplini olarak tanımlanmaktadır. Medyada yıllardır süregelen reklamlarda, klip ve dizilerde hemşirelerin fantazi objesi olarak kullanılmaktadır ve bu objeler mesleğin imajını zedelemektedir. Hemşireliğin saygınlığını düşüren bu tür olayları şiddetle kınıyorum. 10 gün sonra yayına girecek olan Dönerse Senindir filmindeki hemşire sahnelerin kaldırılmasını talep ediyoruz" dedi." (www.hurriyet.com.tr Erişim Tarihi: 31.10.2019)

Haberde ayrıca filmin yapımcı şirketi TAFF tarafından bir açıklama yapıldığı da belirtilmiştir. Açıklamada şu ifadeler yer verildiği belirtilmiştir:

“Tek bir fotoğraf karesine bakarak yargısız infaz yapıyor. Film izlendiğinde durum görüldüğü gibi olmadığı anlaşılacak. Sonuçta bu bir film, üstelik çok eğlenceli bir komedi filmi. Bu da bir hayal sahnesi.

Hiçbir meslek grubunu rencide etmek gibi bir yaklaşımımız olamaz.”

## V. SONUÇ

Kültür endüstrisi mesleki kültürü ve değerleri de bir meta olarak yeniden üretmekte ve popüler kültür haline getirerek dönüşüme uğratmaktadır. Popüler kültürün toplumda kabulünde en önemli araçlardan biri medyadır. Medya günümüzde hem popüler kültürün unsurlarını ve hem de hegomanik gücünü kullanarak bireyleri ve toplumu etkileme gücüne sahiptir.

Medyanın elinde tuttuğu bu güç sayesinde kişilerin ve toplumun olaylara, olgulara bakış açısı değiştiği gibi mesleki öğretilere, meslek ahlakına ve etik değerlerine ilişkin sorgulamaları, biçtiği anlam da değişmektedir. Gerçekliğin bağlamından koparılarak hayal adı altında sunulması insan hayatının ve mesleki algının çok hassas olduğu dallarda kırılma yaratabilir. Toplum nazarında bir meslek grubunun taşıdığı anlam ve bu anlama ilişkin oluşan değer yargısı aynı zamanda güveni de etkileyen bir unsurdur. İnsan sağlığı ve sağlık personelinin mesleki saygınlığı, imajı bu bağlamda kritik öneme sahiptir.

Özellikle medya sektörünün etik ve ahlaki ilkeleri popüler kültüre feda edercesine yaklaşımı gelecek için kaygı vericidir. Metalaştırılan ve normalleştirilen her şey gibi meslek saygınlığının ve imajının zedelenmesi gelecekte onarılmaz yaralara yol açabilir. Bu açıdan medya sektöründe gerek otokontrolün gerekse mesleki hassasiyetlerin gözetilmesi elzemdir. İlgili meslek kuruluşları ve diğer sivil toplum kuruluşlarının da zamanında tepki vermesi bu tarz durumların yaşanmasını önleyebilir.

## KAYNAKÇA

- [1] Aziz, A. (2010). Sosyal Bilimlerde Araştırma Yöntem ve Teknikleri, Nobel Yayınevi, Ankara.
- [2] Christensen, L.B., Burke, J., Turner, L.A. (2015). *Araştırma yöntemleri: Desen ve Analiz*.
- [3] Colin Buchanan and Partners (2000) "Cultural Industries and Evening Economy", City Centre Initiative, Derry City Council: NI Tourist Board and Londonderry Development Office
- [4] Flew, T. (2002) "Beyond ad hocery: Defining Creative Industries", Paper presented to Cultural Sites, Cultural Theory, Cultural Policy, The Second International Conference on Cultural Policy Research, Te Papa, Wellington, New Zealand, 23-26 January 2002
- [5] Frith, S. (1992). Rock ve Kitle Kültürü, S. Kırca (çev), *Varlık Dergisi*, 4 (1015), İstanbul.
- [6] Geraghty, C., & Lusted, D. (1998). *The Television Studies Book*, Newyork: Arnold Publication, p.65.
- [7] Horkheimer, Max and Adorno. (1947). *Theodor Dialektik der Aufklärung*, Amsterdam.
- [8] Jay, M. (1989). In the empire of the gaze: Foucault and the denigration of vision in 20th century French thought. In I. Appignanesi (Ed.), *Postmodernism/CA Documents*(pp. 49-74). London: Free Association Books.
- [9] Millis, W. (1974). *İktidar Seçkinleri*, Ü. Oskay (çev), Ankara: Bilgi Yayınevi, s.400.
- [10] Öğülmüş, S. (1991). İçerik çözümlemesi. Ankara Üniversitesi Eğitim Bilimleri Fakültesi Dergisi 24.1.
- [11] Patton, M. (1990). *Qualitative Evaluation and Research Methods* (2nd ed.) Newbury park, CA, Volume:14, Issue:1.
- [12] Yıldırım, A., & Şimşek, H. (2013). *Sosyal Bilimlerde Nitel Araştırma Yöntemleri*, 9. Genişletilmiş Baskı, Seçkin Yayınevi, Ankara.
- [13] Yin, R. (2003). *Case study research design and methods*, Thousand Oaks, CA: Sage.
- [14] [https://www.showtv.com.tr/dizi/tum\\_bolumler/kalp-atisi-sezon-1-bolum-4-izle/39351](https://www.showtv.com.tr/dizi/tum_bolumler/kalp-atisi-sezon-1-bolum-4-izle/39351) (Erişim Tarihi: 30.10.2019)
- [15] <https://www.haberler.com/saglik-sen-den-ruj-suren-hemshire-tepkisi-9886601-haberi/> (Erişim Tarihi: 30.10.2019)

- [16] <http://www.hurriyet.com.tr/kelebek/magazin/donerse-senindir-filmindeki-o-sahneler-saglik-camiasini-kizdirdi-40306324> (Eriřim Tarihi: 31.10.2019)