

Ricardo'nun Büyüme Teorisi ve Az Gelişmiş Memleketler

Dr. Mükerrerem Hiç

İlk sistemli büyüme teorisine Ricardo'da rastlanır. Benzer fikirler Smith'de ve Malthus'da mevcut olduğu gibi, J. S. Mill, James Mill, McCulloch ve Senior gibi müellifler de Ricardo'nun teorisini geniş ölçüde benimsemişlerdir. Bu sebeple, müellifler arasındaki nüans farklarını bertaraf ederek klâsiklerde büyüme teorisinden bahsetmek de mümkündür. Bu teoride temel fikir, tabîî gelişme neticesinde bir cemiyetin zamanla durgun bir ekonomiye inkilâp etmesidir¹.

Ricardo'nun büyüme teorisi mücerrettir. Ricardo, bu tahlilinde, mahdut sayıda bazı iktisadî münasebetler ve faraziyelerden hareket ederek cemiyetlerin umumî inkişafı hakkında bir neticeye varmıştır. Teori mücerret olmakla beraber, yine de arkasında İngiltere'nin şartları ve problemleri mevcuttur. Bu itibarla, o devrin şartlarını kısaca zikretmek faydalı olacaktır.

Ricardo eserlerini Sınâî İnkılâbın ilk safhalarında vermiştir. O devirde tasarruf ve sermaye terakümü yüksekti ve sanayide teknik ilerlemeler mütebarizdi. Buna mukabil, ziraî produktivite trendi düşüktü. Ücretler asgarî bir seviyede aşağı yukarı sabit bulunmaktaydı ve tam istihdam mevcuttu.

Ricardo'nun büyüme teorisi Malthus'un nüfus kanununa ve ziraatte azalan verim prensibine istinad eder. Ricardo, bu iki esastan hareket etmek suretiyle sermaye terakümünün inkisam üzerindeki tesirlerini incelemiştir. Ricardo'nun sisteminin hareket noktalarını şöyle toplayabiliriz :

a) Toprak sabittir; buna mukabil sermaye ve emek arttırılabilir.

[1] Muhtelif klâsik müelliflerde mevcut farklar için bakınız : L. Robbins, «On a Certain Ambiguity in the Conception of Stationary Equilibrium,» *Economic Journal*, Haziran 1930.

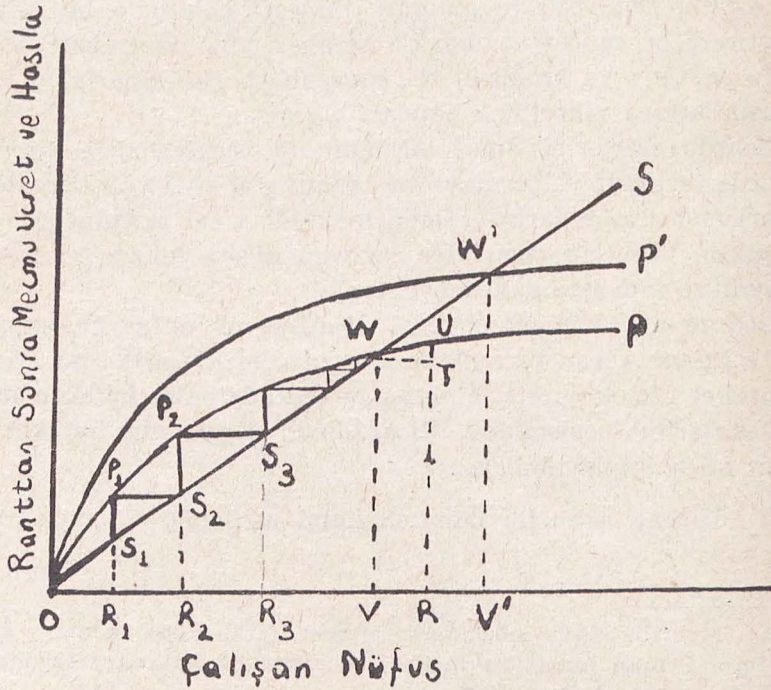
b) İstihsal fonksiyonu veridir, yani teknik sabittir.

c) Ziraatte azalan verim kanunu caridir. Sermaye ve emek dozlarının arttırılması neticesinde mecmu istihsaldeki artış hızı azalır.

d) Nüfus ücret seviyesine tâbidir. Ücret artınca nüfus da artar. Neticede ücret asgarî bir seviyede sabit kalır Asgarî seviyeyi enstitüsyonlar tâyin eder.

Ricardo, yukarıdaki faraziyeleri basit bir adedî misale tatbik etmek suretiyle inkisamın genel prensiplerini ortaya koymuştur. Bu neticeleri hülâsa edecek olursak, zamanla (sermaye ve emek miktarı arttıkça) rantın mecmu hasıladaki payı artacaktır. Ücret sabit olduğu cihetle, (azalan verim prensibini de nazarı itibare alırsak) mecmu ücret ödemelerinin mecmu hasılaya nisbetle payı artar. Neticede, mecmu kârın mecmu hasılaya nisbeti azalır ve sıfıra iner.

Yukarıda anahatlarıyla belirtilen inkisam teoremine ve uzun vâdede kendini göstereceği kabul edilen Malthus'un nüfus kanununa dayanmak suretiyle cemiyetin gelişmesini ve durgun ekonomi haline varışı grafiklerle tesbit etmek mümkündür:



Grafikte, ufki ekseninde çalışan nüfus, şakulî ekseninde ise çalışan nüfusa düşen mecmu hasıla ve ücret miktarları kaydedilmiştir². Mecmu hasıladan rant tenzil edilmek suretiyle mecmu ücret ve kâr için kalan kısım, gerek azalan verim kanunu, gerek emek ve sermaye miktarı arttıkça rantın mecmu hasıladaki payının artması sebepleriyle yukarıya doğru dışbükey olmalıdır: Grafikteki OP eğrisi.

Şayet, emeğe daima asgarî geçim seviyesine tekabül eden ücret verilirse, mecmu ücret ödemeleri orijinden başlayan düz bir hat ile ifade edilebilir: Grafikteki OS eğrisi.

Şimdi, nüfusun tabii kaynaklara nazaran kıt olduğu bir noktadan başlayalım. Meselâ, OR_1 noktası. Yine, ilk başta ücretin asgarî seviyeye tekabül ettiğini farzedelim. OR_1 noktasında mecmu ücret ödemeleri reel olarak S_1R_1 , sermayenin payı ise S_1P_1 dir. Kârın mevcudiyeti sermaye terakümünü körükleyecek ve emek talebi arttığı cihetle mecmu ücret ödemeleri R_1P_1 noktasına çıkacaktır. Bu noktada kârlar tamamen silinmiştir ve sermaye terakümü duracaktır. Ancak, ücretler asgarî seviyesinin üstünde olduğu cihetle, Malthus'un nüfus kanunu mucibince nüfus artacak ve cari ücret yine asgarî seviyeye düşecektir: Grafikte OR_2 noktası. Bu noktada mecmu ücret ödemeleri R_2S_2 dir. Ranttan sonra kalan mecmu hasıla P_2R_2 dir ve P_2S_2 miktarınca kâr ortaya çıkmıştır. Sermaye terakümü tekrar başlayacak, emek talebi artacak ve mecmu ücret ödemeleri R_2P_2 ye çıkacaktır. Ücretin asgarî seviyesinin üstünde olması sebebiyle nüfus yine artacak ve OR_3 noktasına varılacaktır.

Grafikte OS ve OP eğrilerinin kesiştiği W noktası müstakar muvazene noktasıdır. Bu noktaya erişildiğinde artık sermaye terakümü duracak ve nüfus ve sermaye miktarı aynı kalacaktır. Yani, durgun ekonomiye varılmıştır. Daha fazla sermaye terakümü vuku bulamaz, aksi halde ödenen ücret artar ve zarar husule gelir, sermaye tekrar azaltılır. Nüfus arttığı takdirde ise bu sefer ücret asgarî seviyenin altına düşer, Malthus'un kanunu mucibince kırılır ve tekrar W noktasına dönlür.

Cemiyetin gelişmesini ve durgun ekonomiye geçişi grafikteki $S_1P_1S_2P_2S_3$ W hattı vermektedir. Ancak, yukarıdaki iza-

[2] Grafik şu eserden alınmıştır : W.J. Baumol, «*Economic Dynamics*,» New York, 1959 (sayfa: 19).

hatta nüfus miktarının ücrete göre ayarlanmalarının sür'atli olduğu farzedilmiştir. Aslında, bu ayarlamalar yavaş cereyan eder ve meselâ ücretler bir defa R_1P_1 seviyesine ulaştığı zaman, nüfus artışının yavaşlığı sebebiyle, OR_2 noktasına varılmadan (ücretler asgarî seviyeye düşmeden) evvel tekrar kârlar ortaya çıkar ve sermaye terakümü devam eder. Bu cihetle, ücretler yine yukarı bir seviyede kalır. Nüfus miktarı - ücret mekanizmasındaki bu yavaşlık sebebiyle, ekonominin fiilî gelişme yolunun $S_1P_1S_2P_2S_3$ değil, mecmu hasıla eğrisi OP 'nin biraz altında olduğunu kabul edebiliriz.

Ricardo'da durgun ekonomiye geçişin kaçınılmaz olduğu yukarıdaki izahtan anlaşılmaktadır (W noktası müstakar muvazene noktasıdır). Sermaye terakümü sadece durgun ekonomi gününü yaklaştırır. Teknik terakki ise, bu günü geriye atar; fakat, bertaraf edemez. Teknik terakkinin vuku bulduğunu farzedelim. Ranttan sonraki mecmu hasıla ve mecmu ücret eğrisi grafikteki eski OP eğrisinin üstünde olacaktır: Meselâ, grafikteki OP' eğrisi. Yeni muvazene noktası W' dir. Eskiye nazaran daha fazla sermaye terakümü mümkün olacak ve nüfus artacaktır. Fakat, bu sefer de W' den ileriye geçilemez.

Ricardo'nun fikirlerini tefsir edersek, durgun ekonominin mutlaka kötü bir durum olmadığı neticesine varabiliriz. Çünkü, asgarî geçim seviyesini fizyolojik ihtiyaçlardan ziyade psikolojik ihtiyaçlar tâyin eder. Bu seviye yüksekse, az nüfuslu, müreffeh bir cemiyet bu şartları idame ettirir demektir³. Asgarî geçim seviyesinin yükselmesini grafikçe OS eğrisinin eğiminin yükselmesiyle ifade edebiliriz.

Kapalı ekonomide kendini gösteren durgun ekonomiye geçişi dış ticaret ile bertaraf etmek mümkündür. Dış ticaret serbestliği, mutlak ve mukayeseli masraflar teoremleri mucibince iki memleket için de fayda sağlayabilir. Binaenaleyh, İngiltere'nin sınaî mamûller istihsalinde ihtisaslaşması, diğer ziraî memleketler için de faydalı olduğu gibi; İngiltere'de ziraî mahsul fiatlarını, nominal ücretleri ve kârları arttıracaktır. Bu sebeple, sermaye terakümü ve reel gelirdeki artış devam edebilecektir. Şu halde, Ricardo'ya göre

[3] Bakınız : L. Robbins, *zikri geçen eser* (sayfa: 199 - 200).

mesele İngiliz sanayiini nisbî üstünlük esasını nazarı itibare alarak yeniden organize etmekten ibarettir⁴.

Denebilir ki Ricardo'nun teorisi İngiltere'nin gelişmesini izah etmesi bakımından esas itibariyle doğru idi. Filhakika, İngiltere'nin sınaî mamûllerdeki nisbî üstünlüğü artmıştır. Buna mukabil, ziraatte azalan verim kanunu neticelerini göstermemiş, buğdayın reel fiatı ve rantlar artmamış, kârlar azalmamıştır. Bu hal ziraatte teknik terakkinin sabit veya seyrinin yavaş olduğu şeklindeki faraziyenin yanlışlığına işaret etmektedir. Diğer taraftan, ücret seviyesi ile nüfus miktarı arasında sıkı bir bağ tesis eden Malthus'un nüfus kanunu da kendini göstermemiştir.

Ricardo'nun büyüme teorisinin, bugünün az inkişaf etmiş memleketlerinin gelişmesini izah edip edemeyeceği hakkında bir hüküm verebilmek için aşağıdaki suallerin cevaplandırılması icap eder :

1 — Ricardo'nun teorisindeki faraziye ve şartlar geri kalmış memleketlerde mevcut mudur? Şayet bu şartlar ve faraziyeler mevcut değilse, mesele yoktur; teori tatbik edilemez. Mevcutsa ikinci bir mesele ortaya çıkabilir :

2 — Ricardo'nun teorisi çok az sayıda prensipler ve faraziyeler ile çalışmaktadır. Tahlili daha derinleştirmek doğru olmaz mı?

Kısa bir tetkik bizi daha birinci sualin menfi olduğu neticesine vardırmaktadır.

Bu yazıda, Türkiye'nin şartlarına uygun olduğu cihetle, ziraatte gizli işsiz kütlesinin mevcut bulunduğu kabul edilecektir. Ricardo'nun faraziyelerini teker teker ele alalım :

Evvêlâ, toprağın sabit kabul edilmesi doğru değildir; çünkü henüz tabii kaynaklar tamamen bilinmemekte ve kullanılmamaktadır. Bilinen kaynakların kullanılması, kapital ve bilgi noksanı dolayısıyla iktisadî olmayabilir. Maamafih, sırf toprağın sabit olmaması keyfiyeti Ricardo'nun sistemini reddetmek için hiç olmaz-

[4] Bakınız : J. M. Letiche, «The Relevance of Classical and Contemporary Theories of Growth to Economic Development,» *American Economic Review*, Papers and Proceedings, Mayıs 1959 (sayfa: 488). Bu durumda, Ricardo'nun kötümser olduğuna dair hâkim kanaat de kıymetini kaybetmektedir.

sa teorik bakımdan kâfi derecede kuvvetli bir iddia olarak görünmemektedir. Bir an için, geri memleketlerde toprağın aşağı yukarı sabit olduğunu kabul edelim.

İkinci faraziyeyi, yani ziraatte azalan verim kanununun cari olduğunu da kısmen kabul edebiliriz. Şöyle ki, ziraî sektörde teknik bilginin ilerlemesi çok yavaştır. Bu durumda, toprağa tatbik edilen emek ve sermaye birimlerinin zamanla arttırılması halinde marjinal ve vasatî randıman, teknik terakkiye rağmen gittikçe düşer.

Buraya kadar geri memleketlerin şartları Ricardo'nun derpiş ettiği faraziyelere oldukça uygundur. Fakat, mutabakat Malthus'un nüfus kanununda esaslı surette bozulmaktadır. Bu kanun belki en ekstrem noktalarda işleyebilir. Meselâ, ücretler esasen elâstik bir kavram olan asgarî ücretin çok altına düşmüşse açlık ve nüfusun kırılma tehlikeleri başgösterebilir. Fakat, reel ücret seviyesi ile nüfus miktarı arasında hassas ve mekanik bir münasebetin mevcudiyetinden bahsedilemez. Ziraatte reel ücret aynı kaldığı veya azaldığı halde nüfusun müstakil olarak artması ve gizli işsizlerin çoğalması mümkündür. Nüfusun reel ücretten müstakil olarak değişmesini bir taraftan asgarî geçim seviyesi mefhumunun elâstikliğinde, diğer taraftan nüfusa reel ücretten başka tesir eden faktörlerin kuvvetinde aramak lâzım gelir. Nüfus ile ücret arasında fiilen kat'i bir münasebetin mevcut olmaması keyfiyeti Ricardo'nun teorisinin geri memleketlerde tatbik edilemeyeceğini göstermeye başlıbaşına kâfidir⁵.

Nüfus-ücret bağlantısının işlememesi sebebiyle geri kalmış memleketlerde Ricardo'nun teorisine istinad eden bir siyaset takibi de bu teorinin işaret ettiği neticelerden tamamen başka sonuçlar verecektir. Bu hususu belirtmek üzere, en mühim iki tedbirin, sermaye terakümünün ve teknik terakkinin Ricardo'nun sistemine göre tesirlerini hülâsa edelim ve bu tedbirlerin geri memleketlerdeki fiilî tesirleri ile karşılaştıralım.

Ricardo'ya göre, tasarruf ve sermaye terakümü aynı şeylerdir; tasarrufun ve sermaye terakümünün arttırılması cemiyeti dur-

[5] Bakınız : C. N. Wakil ve P. R. Brahmanand, *Planning for an Expanding Economy*, Bombay, 1956 (sayfa: 387 - 399).

gun bir ekonomiye yaklaştırmaktan başka bir işe yaramaz. Yine, Ricardo'ya göre, kârın mevcudiyeti ve müteşebbisler arasındaki rekabet sermaye terakümünü kendiliğinden körukleyecektir. Sermaye terakümü artınca, ilk merhalede ücret talebi ve reel ücret artacak, buna mukabil kârlar tamamen silinecektir. İkinci merhalede ise nüfusun artması sebebiyle reel ücret seviyesi tekrar asgarî hadde düşecektir. Teknik terakki ise, grafikte de belirtildiği gibi, durgun ekonomi noktasını ileriye atacaktır. Fakat, daha çok nüfusun mevcudiyetini ifade eden bu noktaya erişildiğinde, sermaye terakümü ve nüfus artışı yine duracaktır; ücretler yine asgarî seviyededir.

Ricardo'nun sistemi mucibince nüfustaki artış hızına müdahale imkânsız olmak lâzım gelir, yani nüfus artışı hızının azaltılması bir tedbir olarak mevzu bahis edilemez. Buna mukabil, bir tedbir olarak asgarî geçim seviyesi mefhumu üzerinde durulabilir ve geçim seviyesinin yükseltilmesine çalışılabilir.

Yukarıda zikredilen tedbirlerin hakikatte geri memleketlerde ne gibi neticeler doğuracağı meselesine gelince; evvelâ tasarruf ve sermaye terakümünün arttırılması hususunu ele alalım. Şayet geri memleketlerde tasarruf ve yatırımın aynı şey olduğunu, yani aynı şahıs (müteşebbis) tarafından ve aynı anda yapıldığını kabul edecek olursak tahlil nisbeten basitleşir. Yatırımın yapıldığı zamanı atlayarak semere vermeye başladığı zamanı ele alalım. Sermaye terakümü bir taraftan millî hasıla ve mecmu kârı, diğer taraftan ise emek talebini arttıracaktır. Ricardo'nun sisteminde, cemiyette tam istihdam carî olduğu cihetle, emek talebinin artması ilk merhalede doğrudan ücret seviyesini yükseltmekteydi. Halbuki, geri kalmış memleketlerde gizli işsiz kütlelerinin mevcudiyeti meseleyi değiştirir. Emek talebinin artması halinde ya reel ücret yine eski seviyede kalmakla beraber cemiyette mevcut gizli işsizlerin bir kısmı istihdam edilir veya daha muhtemel olarak, seyyaliyet noksanı sebebiyle; gizli işsizler yeni kurulan sanayinin talebini tamamen karşılayamaz ve mevcut sanayi işçilerine de rücu edilmesi sebebiyle reel ücretler de istihdam seviyesi ile birlikte olarak bir miktar artar. Nüfus ile reel ücret seviyesinde görülen bu artış, Ricardo'nun sisteminin aksine olarak, devamlıdır.

Bir de, sermaye terakümünün arttırılması dolayısıyla mecmu kârların yükselmesinin neticelerini ele alalım. Ricardo'nun siste-

minde kârın mevcudiyeti sermaye terakümünü körükleyecekti. Neticede emek talebi artıp kârlar tamamen silinmekte idi. Geri kalmış memleketlerde ise, sermaye terakümü ücretleri ve bilâhare nüfusu değil, bir miktar ücretleri ve istihdam seviyesini arttırmaktadır. Bu durumda kârın mevcudiyeti sermaye terakümünü körükleyecek olsa idi, ilk bir yatırımla otomatik olarak gizli işsiz kütesini tamamen istihdam etmek imkân dahiline girebilirdi. Fakat, hakikatte, kârlar artsa bile müteşebbisler mutlaka yatırımların artırılması cihetine gitmeyebilirler. Bu husus, yapılacak yatırımların prodüktivitesine ve müteşebbislerin istihlâk ve ithal meyillerine bağlıdır. Geri kalmış memleketlerde, müteşebbisin istihlâk ve ithal meyli umumiyetle yüksektir. Yatırımların prodüktivitesi ise; komplemanter sanayiın, kalifiye emeğin, v.s. mevcut bulunup bulunmaması ve piyasanın genişliğiyle ilgilidir. Kârların artması sebebiyle bir taraftan tasarruf imkânları belireceği gibi, diğer taraftan da, şayet piyasa geniş bir komplemanter sanayi mevcut ise, yatırım sahaları mevcut olacaktır demektir ve ilk yatırımın istihdam seviyesine tesiri ilânihaye olmasa bile bu seviyeyi bir katsayı ile arttırır.

Yukarıda, tasarruf ve sermaye terakümünün geri memleketler ekonomisi üzerindeki tesirlerini incelerden bu ikisinin aynı şeyler olduğu faraziyesinden hareket etmiştik. Tasarruf ve yatırım fiillerinin ayrı şahıslar tarafından ve ayrı anlarda yapıldığını kabul edersek mesele daha güçleşir. Bu takdirde, geri kalmış memleketlere de Keynesyen tahlil âletlerini tatbik etmek gerekir. Fakat, derhal belirtelim ki bu, Keynes'in sisteminin geri kalmış memleketlere de teşmil edilmesi ve ileri sürdüğü tedbirlerin de aynen tatbiki demek değildir. Keynes ileri sanayi memleketlerine has gayrı iradî işsizlik meselesi üzerinde durmuştur. Keynes'e göre piyasada serbest rekabet şartları caridir ve fiat mekanizması iyi işler. Fakat, tasarruf meylinin yüksek ve yatırımların seviyesinin düşük olması sebebiyle, J. B. Say'ın mahreçler kanunu hilâfına, tam istihdam otomatik olarak sağlanamamaktadır. Keynes'in gayrı iradî işsizliği bertaraf etmek için ileri sürdüğü tedbirlerin geri kalmış memleketlere tatbiki, bu memleketlerin şartlarının tamamen değişik olması sebebiyle, aksi neticeler verecektir.

Geri kalmış memleketlerde sermaye terakümünün incelenmesini, plânlanan tasarruf ve yatırım mefhumlarını kullanmak suretiyle yapabiliriz. Birinci ihtimal, plânlanan tasarrufun plânlanan

yatırımdan fazla olması halidir. Bu takdirde, istihlâk malları istih-sali bu mallara vaki talepten daha fazla demektir ve müteşebbis-ler ergeç faaliyetlerini daraltırlar. Bunun neticesi, gelir ve istih-dam seviyesi düşer. Burada, tasarruf meylinin yükselmesinin mec-mu gelir ve istihdam üzerine faiz haddi yoluyla yaptığı endirekt tesiri de hesaba katmak gerekir. Filhakika, tasarruf meylinin yük-selmesiyle, bir taraftan istihlâk malları talebi direkt olarak azalırken, diğer taraftan faiz haddi de tasarruf arzının çoğalması se-bebiyle düşecek ve bu hâl yatırımları ve sermaye terakümünü teş-vik edecektir. Ancak, birinci tesir, ikinci ve endirekt tesirden da-ha kuvvetlidir. Binaenaleyh, tasarruf meylinin yükselmesi ile net olarak istihdam seviyesinin düşeceğini kabul edebiliriz.

Geri kalmış memleketlerde, yukarıda zikredilen hâl, yani plân-lanan tasarrufun plânlanan yatırımdan fazla olması hali pek muh-temel değildir. Bu kabil memleketlerde; millî gelir seviyesinin çok düşük olması sebebiyle, tasarruf meyli çok düşüktür ve plânlanan yatırım, plânlanan tasarrufun üstündedir. Bu durumda da eşitlik yine millî gelirin yükselmesiyle sağlanacaktır. Fakat, geri memle-ketlerde istihsaldeki tıkanıklıklar, faktörlerin seyyaliyet noksanı gibi sebeplerle, fiat mekanizması işliyemez ve millî gelirdeki artış daha ziyade nominal gelirdedir; reel gelir ve istihdam seviyesi pek değişmez. Bu kabil memleketlerde fiatlarda böyle bir artışa ma-ni olmak üzere, yatırım seviyesi ile beraber ve yatırım miktarına uygun olarak tasarruf meylinin de mutlaka arttırılması gerekir⁶. Aslında, geri kalmış memleketlerde hususî sektörün yatırım meyli de düşük olduğu cihetle, bir taraftan bu yatırımların teşvik edil-mesi, diğer taraftan da devlet yatırımlarının arttırılması icap eder. Yukarıda söylendiği gibi, bu yatırımların finansmanı reel tasarrufların arttırılması yoluyla başarılmalıdır. Yatırım sahalarının seçilmesi, yani kaynakların dağılımı, yine ileri sanayi memleketle-rindekinin aksine olarak, piyasa mekanizmasına tamamen terke-dilmemelidir.

Şimdi, geri kalmış memleketlerde teknik terakkinin tesirlerini inceleyebiliriz. Evvelce işaret edildiği gibi, Ricardo'nun sisteminde, teknik terakki durgun muvazene noktasını geriye atmaktadır. Ha-

[6] Yukarıdaki tahlil şu eserden alınmıştır: W. Arthur Lewis, *The Theory of Economic Growth*, London, 1955 (sayfa: 213 - 216).

kikatte ise teknik terakki, geri kalmış memleketler için çok mühim bir tedbir olarak ileri sürülebilir. Teknik terakki; teknik ve idari ve umumî bilgi seviyesinin artırılması ve zihniyetin değiştirilmesi suretiyle tecelli eder. Teknik terakkiyi neticeleri ve mahiyeti itibariyle muhtelif tiplere göre mütalâa etmek mümkündür. Birincisi, sermaye - emek nispeti aynı kaldığı halde istihsal metodunun değiştirilmesi neticesinde hasılanın artması halidir. Bu kabil teknik terakki müspet tesir yaratır. Millî hasılanın artması ile ya istihlâk çoğalır, ya da millî hasıladaki artışın tamamı veya bir kısmı tasarruf edilir ve sermaye terakümünde kullanılır. Bu durum karşısında teknik terakkinin arttırılması, tasarrufun arttırılmasına muadildir, ki geri kalmış memleketlerde, tasarruf meyli düşük olduğu için çok ehemmiyetlidir.

Hasılayı aynı bırakmakla beraber sermaye miktarını azaltıp emek miktarını yükselten teknik terakki de geri kalmış memleketlerde müspet tesir yaratır, yani mecmu millî hasılayı arttırır ve tasarrufun arttırılmasına muadildir. Çünkü, geri kalmış memleketlerde sermaye faktörü kıttır ve buna mukabil gizli işsiz kütlesi mevcuttur. Muayyen bir sektörde ikinci tip teknik terakkinin tatbiki bu sektörde kullanılan sermayeyi azaltacaktır. Bu sektörden arttırılan sermaye ya yeni bir istihsal sektöründe kullanılabilir veya mevcut herhangi bir sektör genişletilebilir. Bu iş için gerekli işçi mevcut gizli işsiz kütlesinden temin edilebilir. Sosyal hasılanın azamîleştirilmesi için gerekli olan şartlardan biri, faktör arz ve talebinin denkleştirilmesidir⁷. Burada faktör arzını geniş mânada da tefsir etmelidir. Belki gizli işsizler açık bir şekilde emek arzı teşkil etmeyebilir, fakat iyi bir teşkilât sâyesinde bunların istihdam edilmeleri kabildir.

Hülâsa, ikinci tip teknik terakki, bir taraftan millî hasılayı, diğer taraftan aynı anda istihdam seviyesini arttırır. Gerek birinci, gerek üçüncü tip teknik terakkinin sermaye terakümünü çoğaltması esasen ikinci merhalede yine millî hasıla ve istihdam seviyesini arttırır.

Hasıla aynı kaldığı halde emeğe nazaran sermaye nispetini arttıran istihsal metodlarının tatbikinden ise kaçınılmalıdır. Ma-

[7] Bakınız : H. B. Chenery, *Gelişme Politikaları ve Programları*, Ankara, 1959 (sayfa: 37).

mafih, bu tip teknik terakkinin mahzurlu olacağına dair katî karar vermeden evvel bu çeşit yatırımların bir de yeniden - yatırım mayline tesirlerini araştırmak gerekir⁸.

Hasılayı arttırmakla beraber emeğe nazaran sermaye nispetini de yükselten istihsal metodunun tatbikinin, mahzurlu veya faydalı olduğu hususunda karar vermek daha da güçtür.

Geri memleketlerde üçüncü mühim tedbir olarak, nüfus artışı hızının azaltılması meselesini ele alabiliriz. Evvelce de zikredildiği gibi, Ricardo'nun sisteminde nüfus miktarı reel ücret seviyesine tâbidir ve nüfus artışının azaltılması bir tedbir olarak mütalâa edilemez. Halbuki, aslında nüfus artışı ücretten müstakildir ve çeşitli tedbirlerle nüfus artışının azaltılması faydalıdır. Tasarrufun arttırılması, teknik terakki v.s. sâyesinde gizli işsizlerin tamamının istihdamı mümkün olmadığı hallerde, nüfus artışını azaltmak istihlâk meylini düşürecektir, yani bu tedbir de sermaye terakümüne ve tasarrufun arttırılmasına muadildir⁹. Ancak, tatbikatta nüfus artışı hızının azaltılması politikasının yürütülmesi, faydalı olmakla beraber büyük güçlükler arzeder.

Yukarıda zikredilen her üç tedbirin gelişme hızına tesirlerini Harrod - Domar formülü vasıtasıyla belirtebiliriz :

$$dY = \frac{s}{k} - dL$$

dY = Adam başına düşen safi millî hasıla artışı,
 s = Net tasarruf / Millî hasıla (Tasarruf meyli)
 k = Sermaye - Hasıla nispeti,
 dL = Nüfus artışı hızı.

Tasarrufun ve sermaye terakümünün arttırılması, formülde s'yi yükseltecektir; neticede gelişme hızı artar.

Harrod - Domar formülüyle çalışırken k , yani teknik sabit farzedilir. Hattâ vasatî ve marjinal sermaye - hasıla nispetinin de

[8] Bu mesele için bakınız : W. Galenson ve H. Leibenstein, «Investment Criteria, Productivity and Economic Development, *Quarterly Journal of Economics*, Şubat, 1943.

[9] Bakınız : C. N. Vakil ve P. R. Brahmanand, *zikri geçen eser*, (sayfa: 202 - 209 ve 387 - 399).

aynı olduğu kabul edilir. Halbuki, marjinal ve vasatî sermaye - hasıla nispetinin farklı olması bir tarafa, teknik terakki, formüldeki k 'nın değişmesini intac edecektir. Birinci tip teknik terakki hasılayı yükseltmekte, sermaye - emek miktarlarını aynı bırakmaktaydı. İkinci tipte ise hasıla aynı kalmakta, fakat emek sermayeye nispetle artmaktaydı. Demek ki, her iki halde de sermaye - hasıla nispeti yani formüldeki k 'nın değeri düşer, neticede gelişme hızı, yani dY artar. Hasılayı aynı bırakmakla beraber sermayenin nispetini arttıran teknik terakkinin tatbiki ise k 'yı ve bu sebeple dY 'yi azaltır. Hem hasılayı hem de sermaye nispetini arttıran istihlal metodunun tesiri bu ikisindeki artıştan hangisinin nispetinin daha büyük olduğuna bağlıdır.

Yine, Harrod - Domar formülü nüfus artışı hızının azaltılması halinde gelişme hızının yükseleceğini açık bir şekilde göstermektedir. Ancak, bu formülde mesele basit bir hesap meselesi olarak görülmekte, tasarruf meyli ile nüfus miktarı arasında bir bağlantıya işaret edilmemektedir. Halbuki, asıl mühim olan, hasılanın nüfus miktarına bölünmesinden ziyade nüfus artışı hızının azaltılmasının bir taraftan da tasarruf meyline tesir etmesi ve tasarruf meylini de beraber olarak yükseltmesidir. Bu suretle, nüfus artışının azaltılması gelişme hızını iki yönden arttırmış olmaktadır¹⁰.

[10] Bu hususta daha fazla tafsilât için bakınız : Dr. Mükerrem Hiç, «Nüfus Artışının Hızının Azaltılması Meselesi.» *Türkiye İktisat Gazetesi*, 12 ve 19 Ocak 1961.