



İdealleş[tiril]miş “Türk Evi” Fikrinin Historiyografik Çözömlenmesi

Uğur TUZTAŞI

Özet

“Türk Evi” deyince, akla tabii ki ilk olarak koruma faaliyetlerine konu olan güzel, pitoresk yapılar gelmektedir. Ancak “Türk Evi”nin bu konut kültürünün teknik adı olmadığı, bu kavramın tarihselci ve romantik olduğu kadar da ilerici bir mimari idealinden doğmuş olduğu ve aslında fiziksel olarak koruma amacının bu idealin sadece bir yan sonucu olduğu da bir gerçektir. Dolayısıyla bu çalışmada “Türk Evi”nin kavramsal olarak kurgulanışı ve bu kavramsal noktanın tarihsel dayanakları etütedilecektir. Sedat Hakkı Eldem’in bu noktadaki öncül konumu ve beraberinde Celal Esad, Süheyl Ünver, Rifat Osman gibi Eldem öncesindeki araştırmacıların konuya ilgisive kavramsallaştırmadaki aktarımları yine sonuç aranacak tartışmalar arasındadır. Kısacası bu çalışma belirli bir idealleştirme dayanağıyla kavramsallaştırılan “Türk Evi” fikriyatının miladı ve tarihsel arka planına ilişkin tartışmaları içermektedir.

Keywords:

“Türk Evi” Kavramı; Sedat Hakkı Eldem, İdealleştirme, Celal Esad.

Uğur TUZTAŞI, *A Historiographic Analysis of Idealized Turkish House Idea*. Yrd. Doç.Dr. Cumhuriyet Üniversitesi Mimarlık Fakültesi, Mimarlık Bölümü, Sivas.
eposta: ugurtuztasi@gmail.com

Bu çalışma yazarın "İdealleştiril-miş "Türk Evi"nin Arkeolojisi" başlıklı doktora tezinin bir bölümüne dayanmaktadır. Mimar Sinan Güzel Sanatlar Üniversitesi Fen Bilimleri Enstitüsü, Haziran 2009, Tez Danışmanı: Prof.Dr. İlgi Y.Aşkun

"TÜRK EVİ"NİN KAVRAMSALLAŞTIRILMASI VE İDEALLEŞTİRME

Türk mimarlığında "Türk Evi" olgusunun algılanış ve kabul edilmiş biçimi, varsayılan bir basitliktedir. Sonuçta herhangi bir idealleştirmenin varsayılan bir basitlikte olması çok doğaldır. Aslında "Türk Evi" meselesi, onu ortaya çıkaran olgularla ele alındığında, daha geniş bir meselenin algılayabildiğimiz, adlandırabildiğimiz bir çekirdeği olarak görülebilir. Bu nedenle, merkezde olması ve etrafıyla birlikte ele alınması makuldür. Kısacası bu çalışmada "Türk Evi" idealleştirmesini, bir süreci anlamak için kullanılan bir sondaj çubuğu veya jeolojik bir katman kesiti olarak görebiliriz. "Türk Evi" ideali, Türkiye'deki mimarlık söyleminin hemen hemen bütün unsurlarına dokunması bakımından da önemlidir. Klâsik mimarının "tarih-üstü" mimari model kavramı, Modern mimarının "zamansız" (*timeless*) olma kavramı, aynı zamanda tarihselci düşüncenin ulusalmimari özden ilerleme fikri, çağdaşlığa uygun "rasyonellik", tektonik yapıdan doğan ve hem Klâsik hem de Modern mimari düşüncenin benimsediği düzen anlayışı ve tabii ki işlevsellik, hep bu idealleştirme etrafında adeta iç içe geçmiştir. Bu durum şaşırtıcı olsa da aslında kaçınılmazdır. Ne de olsa, "Türk Evi" idealinin meydana gelmesi, ancak batılı anlamda mimari düşüncenin Türkiye'de yer etmesiyle mümkün olmuştur ve bu ideal batılı mimari kuramlarının farklı etkilerine daima açık kalmıştır.

Geleneksel "Türk Evi" araştırmacılığının en yetkin isimlerinden olan Sedat Hakkı Eldem'in "Türk Evi"nin kavramsallaştırılmasındaki yeri bilinen bir gerçektir. Çünkü onun geleneksel Osmanlı-Türk konutuna olan ilgisi, sadece yapısal bir çözümlenme veya sadece koruma çerçevesindeki bir yönelimi içermez. O sebeple "Türk Evi" kavramının nasıl doğduğu, mimari bir ideale nasıl dönüştüğü ve Sedat Hakkı'nın öncülüğünde bu idealin kuramsal bir altyapıya nasıl kavuşturulduğu belki de ilk tartışılması gereken konu gibi gözükmektedir. Ancak makalenin öznel noktasında tam da burada ortaya çıkmaktadır. Eldem öncesinde belirgin bir tip olarak Osmanlı konutu "Türk Evi" kavramsallaştırılmasına devşirildi mi? Ya da daha açıkça Eldem'in bu nokta da başvurduğu kaynaklar var mıdır? Bu araştırma doğrudan bu kaynakların deşelenmesine yönelik bir araştırmadır ki; Eldem'in bu kavramsallaştırmadaki konumunda bu güzergâhta şekillenmiş olacaktır.

"TÜRK EVİ" KAVRAMSALLAŞTIRMASINDA SEDAD HAKKI ELDEM'İN KONUMLANDIRILMASI VE ÖNCÜL KAYNAKLAR KONUSUNDA TARTIŞMALAR

"Türk Evi" Fikrinin Doğuşunda Eldem'in Yanlızlık İstemi ve Çelişkiler

Her ne kadar Türk mimarlık düşüncesinde rölöve çalışmaları ve tarihsel mimari araştırmaları Batı'ya nazaran çok geç başlamışsa da, 19. yüzyılda başlayan bu eğilimin 20. yüzyılda Türk mimarisini belki de Batı'da olduğundan daha fazla etkilediği ve yönlendirdiği söylenebilir. Özellikle "milli mimari" düşüncesinin geleneksel sivil mimari örneklerinden beslenmeye başlamasıyla, Türk mimarisi, dünya mimarlık tarihinde kendine has olduğu iddia edilebilecek bir çizgiye kavuşmuştur. "Türk Evi" kavramının yapılanmasındaki önemi dikkate alındığında Eldem, ister istemez merkeze oturmaktadır. "İdealleştirilmiş Türk Evi" historiyografisinin Eldem'le olan bağıntısı da tam olarak bu güzergâhta şekillenmektedir.

Eldem, *Rölöve* kitabının önsözünde "Milli Mimari Semineri" programı sırasında yapılan rölöveler hakkında bilgi verirken, "Türk Evi"nin -seminerin başlatıldığı 1932 yılı öncesindeki- konumuyla ilgili şu saptamayı yapar:

"En fazla işlenen konu ev konusudur. Konu, Millî Mimarî Semineri şeklinde 1932 senesinde rölöve çalışmalarına başlandığı sırada Türkiye'de birinci defa olarak ele alınıyordu. O zamandan beri bu konu üzerinde bilhassa Teknik Üniversitede çok sayıda değerli çalışmalar olmuştur. Fakat 1932 senesinde Türk Evi mevhumu tamamıyla meçhuldü. O zamana kadar ancak büyük camilere ait bazı rölöveler yapılmış, Türk Evi konusu ve içinde taşıdığı güzellikler hazinesine henüz dokunulmamıştı." (Eldem, Akozan, Anadol, 1968)

Bu pasajdan da anlaşılacağı üzere, Eldem'in ifadeleri, yalnızca "Türk Evi" konusuna karşı ilgisizliği ortaya koymakla kalmaz, ardından milli miras konusunun kavranışına karşı tepkiyi de içerir. Eldem, seminerden önce geleneksel "Türk Evi"nin yeterince rölöve edilmediği konusunda kuşkusuz haklıdır. Ancak burada problem Eldem gibi "Türk Evi"ni iyi gözlemleyen birinin öncesindeki araştırmaları -adeta üzerini örtercesine- "Türk Evi" mevhumunun meçhullüğü içerisine dahil etmesidir. Muhtemelen Eldem'in ifadeleri anıtsal mimarlık referanslarıyla üretilmiş Osmanlı canlandırıcılığı olarak gördüğü "milli" bir mimarlığa karşın geleneksel-ev referansı ile yeni/millî bir mimari reformunun kendisiyle gündeme taşındığını vurgulama isteği olabilir. Öyle ki kendisinin de belirttiği üzere, öncesinde geleneksel konut mimarisi Osmanlı anıtsal mimarisi kadar etüt edilmemiştir. Eldem'in yeni /millî mimari rotasında ise doğrudan "Türk Evi" hedeflenir. Eldem, bir söyleşisinde "O zamana kadar

Türk Evi mevhumu hemen hemen hiç bilinmeyen bir konu idi. Kimse bu konu ile o zamana kadar ilgilenmemiş idi, benden başka” sözleriyle konuyla ilk kez kendisinin ilgilendiğine ilişkin pekiştirmeler yapmaktadır (Aysel, 2008, 84). Ancak onun tasavvur ettiği “Türk Evi” kavramsallaştırmasına yüklenen anlamları burada sorgulamak gerekmektedir. Aslında Osmanlı dönemi evinin “Türk Evi” olarak ifadelendirilmesi Eldem’in “Milli Mimari Semineri” programıyla başlamadığı gibi, yeni bir mimarlık için ya da daha geniş bir anlamla Ulusal bir mimari programın geleneksel ev konusundan beslenebilir olma durumunun ilk sözcüsü de Eldem değildir. Muhakkak ki, Eldem’in “Türk Evi” kavramının şekillenmesinde önemli bir konumu vardır, ancak Eldem’in etkinliğini çözümlmek için öncesinde “Türk Evi”ne yüklenen anlamları ve Eldem’in bu ortamdan etkilenip / etkilenmediğinin analizi gerekmektedir.

Eldem, çoğunlukla “Türk Evi” araştırmalarında geleneksel mimarlığa ilgisinin şekillenmesinde batılı mimarların (Le Corbusier, Frank Lloyd Wright ve August Perret) tesirine değinir (Eldem, 1983, 33). Dahası, şaşırtıcı şekilde; onun “Türk Evi” ni keşfinde doğrudan bir Türk araştırmacının adı geçmez. Eldem’in beslenme havzaları her ne kadar net olarak söylemlerinde yer almasa da, onun var ettiği şekliyle bir “Türk Evi” kavramı zaten öncesindeki araştırmaları gölgede bırakacaktır. Her ne kadar metinlerinde ve söylemlerinde Eldem’in kuramını besleyen havzalara dair doğrudan göndermeler bulamıyor olsak da, onun “Türk Evi” kavramının gerçek anlamda tesis edilmesinde kendi çalışmalarının bir milad oluşturduğu fikrine hakkını vermek gerekir. Öyle görünüyor ki, onun bu konudaki gücü tamamıyla genelgeçer bir ilgi yerine “Türk Evi”ne rasyonel bir bakışın ürünüdür. O, bu konuda hem bir tarihçi gibi “Türk Evi”nin tarihsel boyutlarıyla, hem de bir mimar olarak uzunca süre tipolojik boyutlarıyla ilgilenecek var gücüyle çabalamıştır. Eldem, “Türk Evi” kavramının şekillenmesinde ortaya koyduğu metinsel üretimi doğrudan kendi donanımlarıyla var etmeye çalışacaktır. Öyle ki, 1954 yılında yayınladığı *Türk Evi Plân Tipleri* kitabında Türk araştırmacıların daha öncesinde yapılmış çalışmalarına birkaç örnek dışında referans verilmemiş sadece kaynak olarak, C.Esad’ın *L’Art Turc* (1939) adlı eseriyle Rifat Osman’ın *Milli Mecmua* dergisinde yayınlanan “Edirne Evleri” makaleleri kullanılmıştır (*Milli Mecmua Dergisi*, Sayı 71, 74, 78).

Eldem zaten kitabında teorik yapıdan çok görsel sunuma dikkat çekmek istediğinden baskın bir vurguyla rölövelerin ve tipolojik çalışmanın önemine dikkat çekmektedir. O, kitabının girişinde rölövelerin seminerde yapıldığını ve Türkiye dışındaki örnekler için ise yabancı kaynaklardan yararlandığını belirtmiştir. Eldem, her zaman ve ısrarla dile getirdiği iddiasını,

yani “Türk Evi” konusunun yeni bir konu olduğunu ve kitabın bu konudaki ilk teşebbüs olduğunu vurgulamıştır. Kuşkusuz Eldem’in kitabının -“Türk Evi” konusuna hem ilk kez bir tanım getirme çabası, hem de tipolojik boyutuyla ilgilenen- bütüncül bir kaynak olduğu gerçeği bir yana bırakılırsa, onun seminerin meyvaları olarak gördüğü İTÜ Mimarlık Fakültesi’nde hazırlanan doçentlik tezlerinden birkaçının ve gene Akok’un geleneksel-ev konusunu işleyen kitaplarının (1945-1954) daha önce yayınlanmış olduğuna dikkat çekmek gerekir. Eldem’in kitabından önce yayınlanan geleneksel-ev konusunun işlendiği tezler şunlardır: *Orta Anadoluda Köy Evlerinin Yapısı* (R. Kafesçioğlu,1949); *Garbi Anadolu Mıntıkası Kerpiç Binaları* (G.Beken, 1949); *Bursa Evleri* (L. Tomsu, 1950), *Ankara Evleri* (E. Kömürcüoğlu, 1950), *Konya Evleri* (C. Berk, 1951); *Kayseri Evleri* (Necibe Çakıroğlu, 1952). Ayrıca Mahmut Akok’un da iki kitabı yayınlanmıştır. *Eski Ankara Evleri I- Erzurum Mahallesiinde Yusuf Oğraş Evi*, (M. Akok, Gökoğlu, 1946); *Ankara’nın Eski Evleri* (M. Akok, 1951). Aslında Eldem bu yayınların farkındadır ve bu geç kalmışlığı, “...Bu etüd 1940 senesinde G.S.A. Milli Mimari çalışması olarak tamamlanmış, fakat o zamandan beri muhtelif sebeplerden dolayı neşredilememiştir...” (Eldem, 1954) sözüyle açıklamaya çalışacaktır. Eldem’in ifadelerinden kendi çizdiği yoldaki yoğun emeğin farklılığını ortaya koyma isteğini ve gene öncelik iddiasını görmek mümkündür. Öte yandan bahsedilen tez çalışmaları, öncelleri olarak Celal Esad’ın *Türk San’atı*’nı ve ilerde değineceğimiz diğer yazarların (C.Textier, F.Sarre C.Esad, H.Wilde, R.Osman, A.Süheyl, M.Galip, vb.) konuyla ilgili yayınlarını kaynak gösterirken, Eldem’in buna ihtiyaç duymaması da şaşırtıcıdır. O idealleştirdiği “Türk Evi”ni seminerdeki rölöveler ve bunlar sayesinde uzandığı tipolojik gözlemlerle var etmeye çalışacaktır; buradan aldığı güçten o kadar emindir ki, kimsenin yardımına veya yol gösterimine ihtiyaç duymadan uzunca bir süre akademik çalışmalar onun söylemleriyle yönetilecektir. Aslında Eldem “Türk Evi”nin icadında her türlü kaynaktan haberdardır ama bunu fazlasıyla öne çıkarmak istemez. Bu tavrı yadırgamamak ve bunu Eldem’i olumsuz anlamda eleştirmek için bir araç gibi kullanmamak gerekir. Çünkü, bu ayıklayıcı ve hattâ dışlayıcı yaklaşım, Eldem’in çağına şeklini ve ana fikrini veren modernizm olgusu bağlamında, taze bir başlangıç için gerekli bir başkaldırı, hattâ belki de kendine has bir manifesto gibi görülebilir. O yüzden olsa gerek “Milli Mimari Meselesi” adlı makalesinde “*İdeal milletin olmadan evvel, ona yol gösterenlerin, rehberlerin ideali olabilir*” (Eldem, 1939, 221-222) düsturuyla sorumluluğu üzerine alarak tamamiyle “Türk Evi”nin kendi doğrularıyla/tanımlamalarıyla oluşmasını isteyecektir. “Türk Evi”nin modern olduğu iddiasında bile Eldem, isimlerini vermediği iki Alman mimarın “Türk Evi”nin modernliğiyle ilgili

keşfinden rahatsızlığını ise “yabancı rehber ihtiyacı duyulamayacağı” ifadesiyle geçiştirecektir (Eldem, 1983, 20). Çünkü o bunu daha öğrencilik yıllarında hissetmiş, akademiden mezun olduktan sonra Avrupa stajında Paris ve Berlin’de geçirdiği iki yılda (1929-30) kimseye ihtiyaç duymadan keşfetmiş olduğunu iddia etmiştir (Eldem, 1986, 69). Kısacası Eldem, “Türk Evi” kavramının şekillenmesinde kendisinden önceki çalışmaları pek dillendirmek istemez. Ancak onun söylemlerinde açıkça yer almayan bu metinlerin kavramın şekillenmesindeki önemini, dahası geniş kapsamda “Türk Evi” düşüncesinin tarihi gelişimi içinde bu metinlerin rolünü açığa çıkarmak gerekir.

“Türk Evi” Kavramının Miladi Takvimi ve Eldem’in Kaynakları Konusunda Problematik

Aslında “Türk Evi” kavramının milâdî konusu oldukça tartışmalıdır. Eldem’in “Türk Evi” kavramının şekillendirilmesinde tek olma iddiası, onun adına olumlu sonuçlar doğurmuştur denebilir. Bu iddia geleneksel-ev konusunu işleyen araştırmacıları uzun süre ikna etmiş ve “Türk Evi” kavramının Eldem’le inşa edildiği görüşü sıklıkla ifade edilmiştir (Arel, 1999, 189; Güney, 2003, 95, vb.). Bu görüşlerin dışında Eldem öncesindeki araştırmalara dikkat çekenler de olmuştur. Konuya bu gözle ilk bakanlardan olan Uğur Tanyeli, “Türk Evi” kavramının ilk kez 1920’lerin sonuna doğru ve Celal Esad’ın *Türk San’atı* (1928) adlı kitabıyla icat edildiğini iddia etmiştir (Tanyeli, 1999b, 284). Yine, Esad’ın kitabının öncesinde “Türk Evi” başlığıyla yayınlanan makalelere karşın Tanyeli’nin Esad’ın kitabını öncül kabul etmesindeki sebep, kitabın ulusal tarih yazınındaki etkinliği veya onun bu konuda ilk Türk sanat tarihi araştırmacısı olması olabilir. “Türk Evi” ifadesinin kullanıldığı öncül araştırmalara tarihsel açıdan ışık tutan diğer bir kaynak ise 1976 yılında hazırlanan *Türk Kenti - Türk Evi bibliyografisi* adlı çalışmadır (Sözen, Batur, Fersan, Özden, 1993). Bu çalışmada, 1910 yılından başlayarak Hans Wilde, Hamdullah Suphi, Ahmet Süheyl Ünver, Mimar Hikmet, Mübarek Galip, İbrahim Nurettin, gibi yazarların “Türk Evi” ile ilgili araştırmaları ilk örnekler olarak verilir. Ancak, bu yayının biyografi kısmında C.Esad’ın *Türk San’atı* (1928) kitabı yer almadığı gibi gene onun 1909 yılında yayınlanan çalışması (Djelal Essad,1909) ve aynı tarihte yayınlanan Hans Wilde’nin kitabına (Wilde, 1909) da yer verilmemiştir. Bu metinler içerisinde konuyu “Türk Evi” başlığıyla ele alan ilk çalışma olarak o dönemde Türk Ocakları başkanı H.Suphi’nin “Eski Türk Evleri” çalışması seçilmiştir (Tanrıöver, 1913;1914). Tarihçi Carel Bertram ise “Türk Evi”nin inşasını incelediği çalışmasında benzer bir şekilde Hamdullah Suphi’nin Türk Ocağı’nda verdiği konferansı ilk girişim olarak gösterir ki, konferansın metni ilk kez *Türk Yurdu* dergisinde

yayınlanır (Bertram, 2008, 77-78). Öte yandan, biyografi çalışmasında 1910-1932 aralığında yer alan metinlerin “Türk Evi”nin inşasındaki önemi ve Eldem’in Milli Mimari Seminerine (1932) kadar olan süreçteki konumlanışı ise Yavuz Sezer tarafından yapılan kapsamlı bir çalışmayla ele alınmıştır (Sezer, 2005) Öyle ki, Sezer tezinde, “Türk Evi” kavramının milâdı olarak 1909 tarihini kullanmıştır. Ona göre özellikle C.Esad’ın ve H.Wilde’nin yazdığı eserlerle (Wilde, 1909; Djelal Essad, 1909) mesken mimarisi tartışmalarına başlanmıştır. Sezer, çalışmasında biyografide yer alan 1909-31 aralığındaki metinlerin yanısıra ayrıca Hoca Ali Rıza gibi dönemin ressamlarının ve tiyatrodada Musahipzade Celal’in eserleri ile Hüseyin Zekai Paşa’nın 1912’de mimarî mirasımız üzerine yazdığı **Mübeccel Hazine**ler adlı kitabı gibi çalışmaları bu süreçte ele alır. Yazar, ayrıca Türk Ocağı çevresinde bu yıllardan itibaren konuya değinen ve **Millî Mecmu**a’da da fazlaca yer tutmaya başlayan Yahya Kemal, Tevfik Nurettin gibi yazarların “Türk Evi”nin korunmasını savunan görüşlerini değerlendirir. Sezer’in tezinde bu metinlerin “Türk Evi”nin inşasındaki önemi vurgulanmış, bu çalışmaların Eldem’in görüşlerindeki etkilerine değinilmiştir. Kısacası onun çalışması, “Türk Evi” fikrinin Saded Hakkı Eldem’le doğmadığının ispatı üzerine bir çalışma olup Eldem’in ilkesel temsilcileri olarak Süheyl Ünver ve Rifat Osman’ı kaynak gösterir.

“Eldem’in, ilkesel temsilcileri Dr. Ahmed Süheyl ve Dr. Rifat Osman olan ilk evreye borçlu olduğu açıktır. Eldem’i bu popüler ortamın önemli bir ürünü olarak tanımlayarak, popüler akımların o yıllardaki devlet destekli kurumsal kültürel yatırımları etkileme kapasitesini de belirtmek amacını taşıyorum.” (Sezer, 2005, 31- 32)

Sezer, 1909-1931 arasında “Türk Evi”nin histiyografik kategorisindeki metinsel üretime dikkat çeker. Ancak burada tartışılması gereken iki konudan ilki Eldem’in kaynaklarının teklikler gösteremeyeceği, ikincisi ise 1930’larda Cumhuriyet ideallerinin devlet eliyle “modern ev” simgesi üzerinden kurgulandığı bir dönemde Eldem’in bunu “Türk Evi”ne dönüştürme çabalarının devlet politikasıyla şekillendirmek isteğindeki zorlu süreçtir. Belki de Cumhuriyet’in milliyetçi söyleminin katkısı, Osmanlı dönemine ait bir evin “Türk Evi” olarak ifadenmesi olabilir ki bu da zaten Eldem öncesinin ürünüdür. Bu amaç doğrultusunda Eldem, “Türk Evi”nin milli bir mimarlık gündemine taşınması için “Milli Mimari Semineri” programını başlatacaktır, ama 1940’lara kadar bu araştırmalar uygulama alanında onun deyişiyle bu sefer de Kübik mimari uygulamalardan fırsat yakalayamayacaktır (Bozdoğan, 2002, 292). Bu sebeple eğer devlet destekli bir “Türk Evi” projesinin gündeminden bahsedilecek olursa, ancak 2. Ulusal/Milli olarak

bilinen bir dönemde, yani 1940-1950 yılları arasında bu gündem oluşmuştur denebilir. Aslında geleneksel “Türk Evi”nin eskilik, apartmanın ise yenilik objesi olarak algılandığı bir dönemde bu gayretin ciddi bir zaferi kısa sürede elde etmesi zordur. Öyle ki, geleneksel “Türk Evi”nin itibarı hiç de yüksek sayılmaz. Daha 1928’lerde Ahmet Haşim, *İkdam*’daki bir yazısında “Türk Evi”ne dair şu yorum dikkat çeker:

“Bugün Türk’ün ikamet ettiği ev, dün düşüncesini ifade etmek için kullandığı elifba gibi, her taraftan delik deşiktir; onu da bir an evvel değiştirmeli. Yağmurda tavanından su akan, fırtınada halıları dalgalandıran, karyolası altında bazen lodos, bazen poyraz esen, kışın ısınamayan, yazın serinlenemeyen, fare, sansar, tahtakurusu, pire, sinek, sivrisinek yuvası, titrek bir evin çatısı altında sağlam bir aile hayatı barınamaz. Nesiller devam edemez, hâtıralar yaşayamaz.” (Haşim, 1928, 173, aktaran: Armağan, 2000, 27)

Öte yandan edebiyatçı Haşim’in ahşap evde oturan insanları “evsiz” sayan gözlemi, Osmanlı seçkini için Batılılaşmayla beraber devamlı gündemde kalmış bir meseledir. II. Meşrutiyet sonrasında anlatılan romanlarda, Osmanlı İmparatorluğu’nun çökmesi ile yıkılan konaklar arasında bağ kurulmuş ve “konak” dağılan İmparatorluk’un metaforu olarak kullanılmıştır. Gene o yıllarda Türk toplumunun hayatına katılan apartman ise geleneğe aykırılığı ile Cumhuriyet’le beraber toplumsal kargaşanın Türk romanındaki simgesi olacaktır (Elçi, 2003, 60). Ama o yıllarda ahşap evler her yönüyle çürümüş bir eskinin temsilcisi gibi algılanır. Ahşap ile betonun çürüme ve kalıcılık olarak nitelenebilecek temel farkına gönderme yapılarak Osmanlı ile Cumhuriyet arasındaki farklılık simgeleştirilmek istenir (Elçi, 2003, 175). Öyle ki, Peyami Safa da Haşim’e benzer bir yaklaşımla “ahşap evi” köhne bir yaşamın ürünü olarak görecektir ve betonarme apartmanları yüceltecektir (Armağan, 2000, 25).

Ancak, konuyu Türk edebiyatı alanındaki tartışmalara yaslamak yeterince aydınlatıcı olmamaktadır. Öyle ki, Roman kurgusunun çevresinde dönen “eski Türk Evi” tam anlamıyla modernleşmenin gerilim hattı olarak karşımıza çıkar (Akcan, 2008, 211). Haşim’in veya diğer edebiyatçıların ahşap Osmanlı konutuna yükledikleri olumsuz anlam o dönemde var olmaya başlayacak sanat tarihi araştırmalarıyla pek paralellik göstermeyecektir. Aslında bu sadece o tarihlerdeki Sanat tarihi ve Edebiyat alanındaki karşıtlık olarak görülmemeli, örneğin Yahya Kemal gibi Edebiyat alanında da farklı görüşleri savunanlar da unutulmamalıdır (Ayvazoğlu, 2006, 34-38).

Bu sebeple, tekdüze şemaların tuzağına düşmeden genel bir tarihi değerlendirmeye ulaşmaya çalışılmalıdır. Öyle ki, ahşap

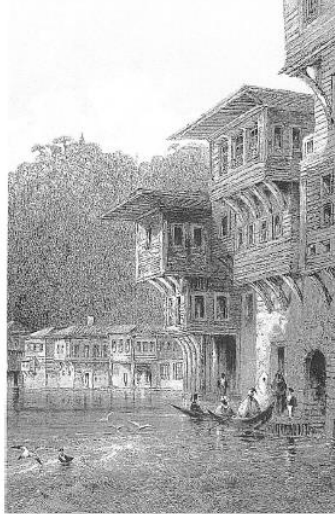
Osmanlı konutunun kötü algısına rağmen, oryantalist tınılarla gelişen ilgiyle beraber, 1920’lerden 1930’lara kadar geleneksel ev konusu Türk Sanat tarihi araştırmalarına konu olacaktır. Dahası, “Türk Evi” fikrinin en azından bir fikir olarak kabul görmesinin önündeki zorluk, hem milliyetçi ortamın hakim Modernizm ideolojisine rağmen desteği, hem de Batılı mimarlık gündeminde vernaküler konut mimarisinin kültürel bir zenginlik göstergesi olarak ele alınmasına dikkat çekilmesiyle aşılmış olduğu söylenebilir. Bu bağlamda, 1920’li yıllarda geleneksel ev konusuyla ilgili metinlerin çoğunun Hermann Muthesius’un çığır açan çalışması *Das Englische Haus* (İngiliz Evi) (1904-05)’ne referans vermesi anlamlıdır.

Eldem öncesinin “Türk Evi” kavramının miladi takvimiyle ve gelişimiyle ilgilenenler, özellikle II. Meşrutiyetle başlayan aşağı yukarı 1909-1930’lara kadar olan aralıktaki metinler üzerinde durmuştur. Ancak onun öncesinde 19. yüzyılda geleneksel-ev konusuyla ilgili araştırmalar ve çizimlere-rölöveler de yapılmıştır. Osmanlı dönemi evinin tarihsel kesitinin yorumlanmasında doğruluğundan kuşku duyulsa da yararlılığından kuşku duyamayacağımız gravürler ve seyahatnameler -doğrudan “Türk Evi” kavramının inşasına yönelik çalışmalar olmasa da- günlük hayat ve çeşitli mekân manzaralarının yanı sıra geleneksel evin dekoratif ve mekânsal özelliklerine dair gözlemler sunarlar. 16. yüzyıldan başlayarak 19. yüzyıla kadar artan bir ilgiyle devam eden bu çalışmalar “Türk Evi” ifadesini sıklıkla Türklerin oturdukları ev anlamında kullanmıştır. O sebeple “Türk Evi” ifadesinin ilk kez kullanılışıyla ilgili bir sorgulama sonuçsuz kalacaktır. Bunun yerine şu belirtilebilir ki, özellikle 19. yüzyılın ikinci yarısından itibaren oryantalist bir bakışla “Türk Evi”nin keşfinin bu kavramın şekillenmesine önemli bir katkısı olmuştur. Örneğin, “Türk Evi” konusuyla ilgili araştırmaların kısırlığından dem vuran Eldem’in de kitabında Du Mont ve Lady Worthley Montague gibi gezginlerinin gözlemlerine yer vermesi dikkate alınmalıdır (Eldem,1954, 32-33). Egzotik bir bakışın nesnesi olarak geleneksel evin 20. yüzyıla kadar Osmanlı coğrafyasındaki değişiminin de bu kaynaklardan yararlanılarak takip edildiği de muhakkaktır. Gerçi bu sunumlar yaşayan bir geleneği sembolleştirirken geleneksel ev yaşamına devam etmektedir. O yüzden sonrasında yeniden inşa edilemeyeceği ya da restore edilemeyeceği sebebiyle ölgün olduğuna inanılan “Türk Evi”nin bir imge olarak kavramlaştırıldığı 1900-1930 arasındaki metinlerle farklılıkları da gözardı edilmemelidir. Yine de batılıların gözüyle “Türk Evi” nin dekoratif algısının fazlasıyla yoğun olduğu bu kaynaklar mekânsal bir algılama bilincine geçişte önemli ipuçları içermektedir. Bu konuda etkin olmuş güçlü görsel kaynaklar ise 16.yüzyıldan 19. yüzyıla kadar

Corneille Bruyn, G. Joseph Grelot, Cornelius Loos, J. Baptiste Hilair, gibi, gene Charles Pertusier, J. Pitman, A. Ignace Melling, M. François Préault, Charles Texier, Thomas Allom, W. Henry Bartlett, C. Biseo gibi ondokuzuncu yüzyıl sanatçılarının gravürleridir (**Şekil 1-2-3**).

Şekil 1.

W.HenryBartlett, Boğaz'da Evler(Eldem, 2000).



Şekil 1

Şekil 2.

Thomas Allom, İzmir'de bir sokak (Sevin, 2006).



Şekil 2

Şekil 3.

A.I.Melling'in Boğaziçi gravürü, "Voyage Pittoresque de Constantinople et des Rives du Bosphore"undan, Paris, 1819(Bozdoğan vd, 2005).

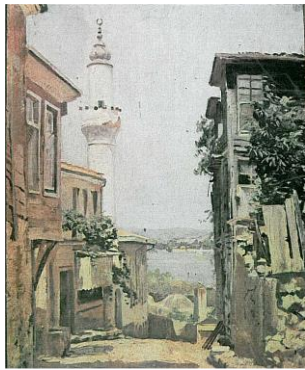


Şekil 3

"TÜRK EVİ" KAVRAMININ GELİŞTİRİLMESİNDE ETKİN BİR DÖNEM: 1909-1932 ARALIĞI

20. yüzyıla kadar Batılı gezginlerin eliyle ve sergilerle beraber oryantalist nesneye bürünmüş olan "Türk Evi" konusuna Osmanlı mimarlık kültürü yazınında yer verildiğini söylemek güçtür. Örneğin, Montani'nin 1867 sergisinde sunduğu rapor, geleneksel evi Osmanlı mimarisinin önemli bir parçası olarak kabul etse de, Osmanlı mimarlığının özelliklerini bir kültürel aidiyet meselesi olarak gören *Usul-i Mimari-i Osmanî* (1873) (Edhem Paşa,1873) konut mimarisi söyleminden yoksundur. O yüzden 20. yüzyıl başındaki milli sanatsal geçmişe meraklı Türk yazarların geleneksel ev mimarisi konusuna eğilmelerindeki alt yapıyı şekillendirecek nesnelere, Batılıların gündeminde var olan bir "Türk Evi" imgesine ait görsel-metinsel kaynaklar ve 20.

yüzyıl başındaki Avrupa'daki vernaküler yapı kültürüyle ilgili gelişmeler olacaktır. Yüzyılın başında konuya eğilecek ilk Türk araştırmacı Celal Esad'ın ilgisi gene oryantalist çekimdir. 1904'deki St.Louis Dünya fuarında kurulacak Osmanlı pavyonu yarışması için Montani gibi İstanbul evlerini etüt eden C. Esad, Fehim Paşa için Ihlamur'da bir konak tasarım ve inşaatını da St. Louis Sergisi projesinin duyulması sayesinde yapacaktır (Arseven,1993, 95-97). Onun sergi öncesi Hoca Ali Rıza'nın öğrencisi olması ve sergi için yaptığı mimari araştırmaları daha sonra da tarihçi olarak sürdürmesi, geleneksel mimariye olan ilgisini pekiştirecektir. Kısacası, 20. yüzyılın ilk çeyreğinde geleneksel ev konusuna eğilen ilk Türk araştırmacıların (R.Osman, A. S. Ünver, C.Esad gibi) ilgilerini tetikleyen iki unsurdan ilki, onların Hoca Ali Rıza kanalıyla görselliğe dayalı bir alt yapıya sahip olmaları (**Şekil 4-5-6**), ikincisi ise geçmişteki gündelik hayat tarzının somut nesnelere olan geleneksel-yerel mimarının bu güçlü görsel damarla ulusal kimlik için bir referans noktasına dönüşmesi sürecindeki II. Meşrutiyet'in sağladığı vizyondur. Ama aynı vizyona sahip Mimar Kemâlettin ve Vedat Bey gibi mimarların geleneksel ev konusuna yeterince eğilmedikleri unutulmamalıdır. Örneğin, Selçuklu ve Osmanlı mimarlık eserlerinin özellikleri konusunda makaleler yazmış Mimar Kemâleddin Bey'in söylemlerinde de, *Usul-i Mimari-i Osmanî*'de olduğu gibi, geleneksel-ev konusuyla ilgili bir yorum yoktur. Dönemin mimari ortamı miras ideolojisi kapsamını anıtsal mimari kültürü ile ilişkilendirirken, "Türk Evi" adıyla "milli" bir kategori daha sonra C.Esad, H.Suphi, R.Osman, A.S.Ünver, gibi mimar olmayan araştırmacıların metinleriyle yaratılmıştır.



Şekil 4



Şekil 4.

Hoca Ali Rıza, Ahşap-Evler(Erhan, 1980).

Şekil 5.

Edirne'de mevcut olmayan Muradiye ve Selimiye arasındaki sokakta evler ve Mescit(Rıfat Osman, 1983).

**Şekil 5****Şekil 6.**

A.Süheyl Ünver, Üsküdar-Selimiye, 1960(Ünver, 1996).

**Şekil 6**

Türk araştırmacıların metinsel üretimine geçmeden önce, 20. yüzyıl başında Avrupa'daki gelişmelere değinmektedir. Evin oryantalist bir sergi nesnesine dönüşümüne yönelik gelişmeler 20. yüzyıl başlarken Almanya'da gündeme gelir. Yüzyıl dönümünde Alman barınma kültürünün genel bir tartışmaya açılması, konutun da bir modernlik, gelişmişlik ve yüksek estetik duyarlılığın temsili olarak kavranmasına giden yolu açar ki, temelde amacın İngiliz barınma kültürünün giptayla gözlemlendiği bir evrede Alman evinin benzer bir temsili kimliğe kazanması amaçlanmaktadır. Almanlık fikrini yansıtacak mimariyi vernaküler imgelerle düşünen Muthesisus'un yazdığı İngiliz Evi (*Das Englische Haus*; 1904) adlı kitap, önceli Robert Dohme'nin aynı adlı kitabıyla (1889) birlikte belki de vernaküler yapı kültürü ile modern konut arasındaki ilişki üzerine yapılmış ilk ciddi araştırmalardır ve birçok açıdan "Türk Evi" başlıklı araştırmaların önceli olacaktır.

Avrupadaki gelişmelerin, dolayısıyla Muthesisus'un yazdığı kitabın farkına varan ilk Türk araştırmacı diyebileceğimiz Celal Esad, tam olarak başaramasa da en azından modern İngiliz evleri ile geleneksel Osmanlı evleri arasındaki benzerliği keşfederek ideal "Türk Evi"nin keşfine girişecektir. Onun bu konudaki ilk girişimi olan 1909 yılında Fransızca olarak yayınlanan kitabı (Djelal Essad, 1909), aynı zamanda II. Meşrutiyet sonrası Türk araştırmacıları içerisinde tarihi Osmanlı evleri konusunu gündeme taşıyan ilk çalışmadır. C.Esad'ın Bizans ve Osmanlı dönemi İstanbul'unu incelediği kitabında Osmanlı mimarisi (*Les Edifices Ottomans*) için ayırdığı yedi bölümden ilki -kapsamlı bir şekilde işlediği - camiler bölümüdür. Camiler bölümünü sırasıyla, Çeşmeler, Mezarlıklar, Hamamlar, Kapalıçarşı, Saraylar, Yerleşmeler takip eder. Bu konulardan son ikisi dışındaki bölümler daha öncesinde 1906-7 yılında *İkdam*'da ("Arab Sanâyi-i Nefîsesi," Aralık 18, 1906; "İran ve Türk Sanâyi-i Nefîsesi," Aralık 24, 1906; Celal Esad, "Osmânî Mimârîsi," Ocak 3, 1907) yayınlanmıştır. C.Esad, *Usul-i Mimari-i Osmanî*'nin sivil mimari konusunu ihmal etmesi sebebiyle kapsamlı bir Türk

Sanatı rehberi olamayacağı görüşündedir (Celal Esad, 1928, 172).

Esad, kitabının “*L’Habitation*” (*Yerleşim*) bölümünde incelediği evlerle ilgili mekânsal ve dekoratif gözlemlerde bulunur. Yazarın yöresel mimariye ayırdığı kısım sonrasında kapsamı genişletilerek *Türk Sanatı* (1928) kitabında da yayınlanacaktır. Her ne kadar C.Esad, incelemesinde Osmanlı dönemi konutlarını biraz da dikkatsizce davranarak, “les habitations musulmanes” (Müslüman evleri), “konak” ve “maison turque” (Türk Evi) olarak yerdeğişimli olarak kategorilendirir (Akcan, 2008, 226) onun öncül amacı köken sorunuyla beraber konut mimarisinin de gündeme taşınmasıdır. Yazısının girişinde öncelikli olarak evlerin bozulmuşluğuna dikkat çeken C.Esad, sonrasında üslûpsal değişime de dikkat çekerek, iki yüzyıl öncesindeki evlerle yakın dönemdeki evler arasında farkı vurgular. Ancak değişime rağmen Anadolu’nun birçok yerinde bozulmamış olarak hayatlarını sürdüren örneklerin ise eski Türk Evlerinin üslûbu ve düzeni hakkında ipucu verebileceği görüşündedir. C.Esad, daha sonra değişimlerle beraber uygun şartlarla kendini yenileyen bu ev tipini Bizans eviyle kıyaslayacaktır. Öncelikli olarak bu iki evin birbirinden tamamen farklı olduğu, bu farkın ise kültürden kaynaklandığı görüşündedir. Öyle ki, o, buradaki karşılaştırmayla “Türk Evi”nin karakteristik vasıflarını ortaya çıkarma düşüncesindedir. Ayrıca bu karşılaştırma yapısal ve mekânsal unsurların kökeni konusunda bazı ipuçları ortaya çıkaracaktır. Örneğin “Türk Evi”nin ahşap olduğunu sıkça vurgulayan C. Esad, ilk karşılaştırmayı da yapısal unsurlara dayanarak yapacaktır. Ona göre, kargir olan Bizans evi ile “Türk Evi” arasındaki benzerlik sadece cephelerdeki çıkmalardır. Bu etkileşimi ise Türklerin fetih sonrası konut ihtiyaçlarını karşılamak için geçici olarak Bizans evlerini kullanmasına bağlar. Böylelikle İstanbul evlerinde sıkça görülen *cumba*’ların kaynağı Bizans evlerindeki çıkmalara dayandırılmıştır. Harem-selamlık ayırımını ise bu konutlardaki geçici kullanıma bağlamaktadır (Djelal Essad, 1909, 243).

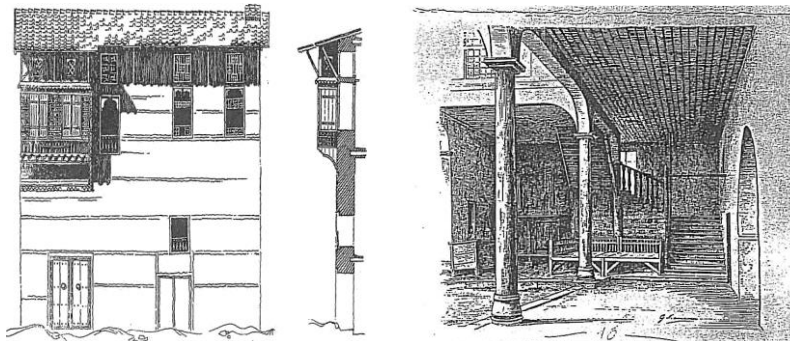
Kitabında Osmanlı mimarisinin kökenini Selçuklular ve Orta Asya’ya kadar götürme arzusunda olan C.Esad’ın, Türk Evlerinde kullanılan çıkmaların kaynağını buralarda aramaması ilginçtir. C.Esad, “Türk Evi”ne dair yaptığı bu gözlemi *Türk San’atı* (1928) kitabında da değiştirmez. O, özellikle “Türk Evi”ne ait birçok unsur için göçebelğe varan kaynak arayışına girse de çıkmaların Bizans konutundan geldiği görüşünde değişikliğe gitmeyecektir. Köken konusuna değindiği başka bir yapısal unsur ise, Bizans kiremitlerine benzer kiremitlerle kaplı, taşkın ahşap çatıların kaynağıdır. O, bu çatıların formunu göçebelikle ilişkilendirilerek Çin mimarisine bağlamaktadır. C.Esad, “Türk Evi”nin bölgelere göre değişimine de vurgu yapacaktır. Ancak,

yukarıda da belirtildiği gibi temelde bir üst tanımlama içerisine girmiş olan C.Esad, Anadolu'nun muhtelif bölgeleriyle Balkan evleri arasında plâna dayalı ufak farklar olsa dahi, bu evlerin hepsinde "Türk Evi"nin karakteristik vasıflarının değişmeyeceği inancıdır (Djelal Essad, 1909, 248). Onun bu vurgusu Eldem ve diğer araştırmacıların 1950'lerdeki "Türk Evi" söylemleri için paha biçilmez bir referanstır. C.Esad, geleneksel evleri "Osmanlı" veya ulusal bir tonda "Türk" olarak etiketlemekte kararsızlığa düşse de, o aslında bir "Türk Evi" kavramını şekillendirme gayreti peşindedir. Bunun için önce "Türk Evi"ni oryantalist imgelerden sıyırmak ister ki, dekoratif unsurlarından çok mekânsal özelliklere ağırlık vermesi bu isteğe bağlanabilir. Öyle ki, "Türk Evi"nin bol pencere olması Türklerin havaya ve ışığa verdikleri öneme bağlayan Esad, bu evlerin çağdaşı olan Avrupa yerel mimarisinin de aynı ihtiyaçla şekillendiğini inancıdır. "Türk Evi"ni mekânsal özellikleriyle Gotik ve Yunan evlerine benzeten C.Esad, bu sefer pencere bolluğundan dolayı İngiliz evleri'ne benzetecektir. Aslında C.Esad'ın çabası sadece pencere düzeniyle sınırlı kalmaz, taşkın-çatılar, cumbalar gibi yapısal unsurlarını da işlevsel sebeplerle ilişkilendirerek bu evlerdeki rasyonelliğe dikkat çeker. Onun söylemleri Muthesius'un İngiliz evinin çağdaş-rasyonel unsurlarını gözetken açıklamalarını hatırlatır. C.Esad'ın, kitabında bozulmuşluğu sıkça vurgulamasını "Türk Evi"nin yaşayamayacağı ya da yok olması korkusuna bağlayabiliriz. Aynı sebeple Esad'ın bozulmayan örnekler vasıtasıyla "Türk Evi"nin yüksek vasıfları çözülerek -en azından esinlenebilecek- bir *ulusal* imgeye dönüştürülmesi endişesini taşıdığı söylenebilir. C.Esad, kitabında zamanın yıpratıcı etkilerinin farkındadır. Bu sebeple en azından "Türk Evi"nin bozulmamış örnekleri için gündem yaratmayı düşünür. O, Fransızlar'ın sanat eserlerinin korunması konusundaki duyarlılığına işaret ederek örnek olarak da İpsilanti Yalısı'nı gösterecektir (Djelal Essad, 1909, 243). Onun bu konuyla ilgili cılız söylemini bir kenara bırakırsak gerçekten de H.Suphi, Rifat Osman, A.Süheyl, M.Galip gibi araştırmacıların metinlerinde de "Türk Evi"nin yeniden inşa edilemeyecek ya da restore edilemeyecek bir imgeye dönüşmesi ilginçtir (Bertram, 2008).

C.Esad'ın kitabı yöresel mimariyi gündeme taşıyan yaklaşımıyla en azından Meşrutiyet sonrası ortamı için cesaretlendirici bir tavidir. Her ne kadar Tarihçi Carel Bartrem özellikle tarihi Osmanlı- evinin ulusallaştırma güzergâhında C.Esad'ın geleneksel-evleri "Osmanlı" veya "Türk" olarak nitelemesindeki tereddüte dikkat çekerek, bu evleri ilk defa 1913-14 yılında Hamdullah Suphi'nin "Türk Evi" olarak nitelemesinin dönüm noktası olduğunu vurgulamaktadır(Bertram, 2008, 75). Bununla birlikte C. Esad'ın çalışması önce H.Suphi, sonra R. Osman, A.Süheyl, M.Galip gibi

araştırmacıların konuya eğilmelerine vesile olmuş somut bir gelişmedir. Burada şunu da belirtmeliyiz ki onların çalışmalarına model teşkil eden kaynak daha çok Muthesisus'un *İngiliz Evi* (1904) adlı yapıtıdır. Kuşkusuz bu eser onlara bir İngiliz evinin olabildiği gibi "Türk Evi"nin de olabileceğini kanıtlayıcı gayretini aşılacaktır. Zaten C.Esad, konuyu gündeme taşımış olsa da, onun "Türk Evi" kavramına yönelik girişimi *Türk San'atı* (1928) kitabına kadar kesintiye uğramıştır.

20. yüzyılın başında C.Esad'ın geleneksel ev konusuna ilk değinen Türk araştırmacıdır. Onun çalışmasına benzer bir yaklaşımı yine 1909'da yayınlanan *Brussa* adlı yapıtı ile Osmanlı mimarisinin erken dönemi üzerine çalışan Heinrich Wilde'nin kitabında görürüz (Wilde, 1909, 106-125). Çalışmasında ev mimarisini de gündeme alan Wilde'nin "Türk Evi" duyarlılığı oryantalist alt yapıya bağlanabilse de, Wilde'nin ülkesinde gündemde olan yöresel mimari meselesinin etkisini de göz ardı etmemek gerekir. Tabii ki, Wilde'nin çalışmasının, Esad'ın "Türk Evi" meselesini ortaya atması ve sorgulamasındaki duyarlılığa sahip olması beklenemez, ama kitabında camilerden türbelere, hamamlardan hanlara ve kaplıcalardan medreselere kadar nerdeyse bütün önemli Osmanlı eserlerine değindikten sonra, Wilde, yapı tekniklerine ayrılmış olan son bölümünden önceki bölümü geleneksel evlere ayırmıştır. Onun Bursa'da incelediği geleneksel evlerle ilgili gözlemlerini anlattığı metni, beş eve ait kat plânları, bir evin kesiti ve ayrıca genel olarak tavan, kapı, tepe penceresi rölöveleriyle desteklenmiş zengin görsel malzemelerden oluşmaktadır. C.Graf Lanckoroniski ve F.Sarre'nin 19.yüzyıl sonunda yaptığı rölövelerden sonra, 20. yüzyılın başında geleneksel evlere ait ilk çalışmalar, büyük olasılıkla Wilde'nin rölöveleridir (**Şekil 7-8-9**). Wilde, metninde evlerin mekânsal organizasyonu, hacimsel özellikleri ve dekorasyon tarzına da değinmiştir.



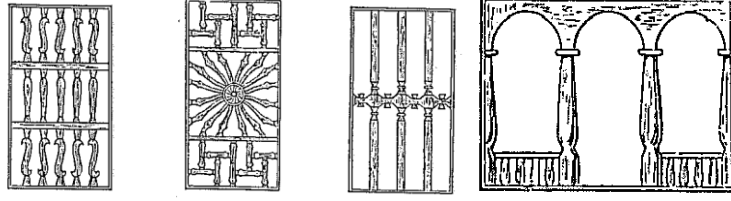
Şekil 7

Şekil 7.

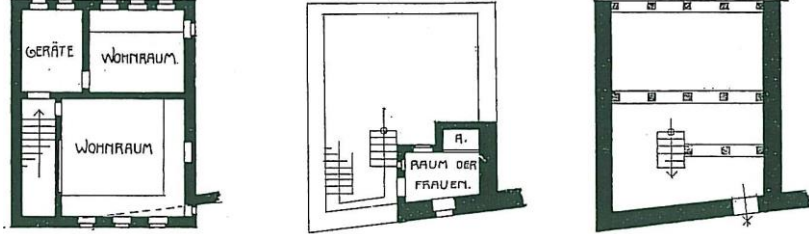
C.G.Lanckoroniski, 18. yüzyıl
Antalya evine ait çizimleri
(Urfalıoğlu, 1995).

Şekil 8.

F. Sarre'nin ahşap mimari elemanlara ait çizimleri(Sarre, 1998).

**Şekil 8****Şekil 9.**

H. Wilde, Bursa'da bir evin kat planları(Wilde, 1909).

**Şekil 9**

Wilde, incelediği evleri nitelikleme adına C. Esad gibi tereddüte düşerek "Türk" ve "Osmanlı" kavramları arasında gelgitler yaşamamıştır; çünkü o evleri doğrudan "Türk Evi" olarak nitelmiştir. O, çalışmasında mekânsal donatılar üzerinde gözlemlerini anlatırken, Bursa evleri için en fazla üzerinde durduğu konu mekânlar arası bağlantılar ve bu organizasyonda "sofa"nın işlevsel konumudur. Gerçi, Wilde, "sofa" için bazen Wohnraum (yaşama odası), bazen Vorraum (ön oda) sözcüklerini kullanmıştır ki (Akcan, 2008, 235), burada onun çalışmasının mekânsal bileşenlere ait terminolojiye C. Esad kadar hakim olmadığını akla getirmektedir. Onun C. Esad gibi üzerinde durduğu "Türk Evi"ne dair önemli bir bileşen de, yukarıda değinildiği üzere harem-selamlık ayrımıdır. İki yazarın çalışmasındaki ortak başka bir tasvirde "Türk Evi"nin Gotik evlerle olan benzerliğidir. C. Esad'ın taş duvarlı zeminler üzerinde taşkın, cumbalı, ahşap cepheleriyle iki ya da üç katlı "Türk Evi"nin Gotik evleri anımsatan yapısal kurguya sahip olduğu fikri, benzer şekilde Wilde'ye de Gotik evleri hatırlatacaktır. Ne var ki, Wilde Bursa'da incelediği sınırlı evler vasıtasıyla "Türk Evi"nin mekânsal organizasyonunun karakteristik bileşenlerini tespit etmeye çalışmış olsa da, bu evlerdeki mekânların dönemsel değişimi üzerine veya C. Esad gibi tarihsel bozulma sürecine eğilmemiştir. Onun çalışmasının ana teması Türk kültürünün mekânsal kurguya ve dekoratif unsurlara yansımalarıdır. Wilde, tipik oryantalist görüşlere benzer bir yaklaşımla bu Oryantal yaşam tarzının "Türk Evi"nin tavan, kapı ve pencere süslemelerine yansıdığı görüşündedir. Öyle ki, İslâm mimarı en büyük özenini tavanların süslemesinde göstermiştir diyen yazar, metninde tavan süslemelerine ve renklendirilmesine ayrı bir önem vermiştir (Wilde, 1909, 112).

Yukarıda özellikle 1920'ler sonrası "Türk Evi" konusunda yoğunlaşacak araştırmacıların C. Esad'ın 1909'daki girişiminden

haberdar olmalarına rağmen, onların bir kavram inşası için kullandıkları öncelikli kaynağın Muthesius’un İngiliz Evi (*Das Englische Haus*; 1904) olduğu vurgulanmıştır. Yine batılı bir araştırmacı olan Wilde’nin çalışmasının 1920’lerden sonra Türk araştırmacılarca ilgi gördüğünü fark ediyoruz. Wilde’nin kitabında yer alan “Evler” ve “Hanlar” başlıklı bölümlerin özet çevirileri 1923’te *Milli Mecmûa* dergisinde yayınlanmıştır. Her ikisi de 1909 yılında yayınlanan C.Esad’ın ve Wilde’nin kitaplarının ortaya atmış oldukları “Türk Evi” kavramı, aslında II. Meşrutiyet sonrası yükselmeye başlayacak sesin habercileridir. “Türk Evi” nin milli bir öz’ün bileşeni, dahası temsili olabileceği fikri ise, Türk Ocağı genel başkanı olarak Türkçülük ve Milliyetçilik yolunda çalışmalar yürüten ve etkili konuşmalarıyla güçlü bir hatip olarak tanınan, Hamdullah Suphi tarafından ifade edilecektir. Wilde ya da C.Esad’ın “Türk Evi”nin geleneksel ihtivasını H.Suphi’den daha fazla destekleri bir gerçektir. Ancak onların kitaplarında bir bölüm kapsamında ele alınan geleneksel ev konusu, H.Suphi’nin elinde doğrudan “Türk Evi” başlığıyla ilk defa bir makaleye konu olacaktır (Tanrıöver, 1913-1914). H.Suphi’nin girişimine benzer bir ses Bizans ve Osmanlı mimarisini araştırmak üzere İstanbul’a gelen Macar mimar Károly Kós’dan yükselecektir. İstanbul Macar Bilimler Enstitüsünün görevlendirdiği Kós, yerinde incelediği binaları ve gözlemlerini, 1918’de yayınlamış olduğu *Sztambul, Varostörtenet es Architektura*,(içinde; *A Konstantinapolyi Magyar Tudományos Intezet Közlemenyei- Budapest-Constantinople, 1918*) adlı kitap bölümünde anlatmaktadır. Çalışmasında İstanbul’u Bizans ve Osmanlı olmak üzere iki bölümde ele alan Kós için önemli bir konu, şehrin çağdaş şartlara adaptasyonu sorunudur. Birçok anıtsal mimari eser üzerinde gözlemlerde bulunan Kós’un sıklıkla vurguladığı bir gözlemi, şehrin silüetinde evlerin ve camilerin birbirlerine pitoresk bir şekilde eklenmesidir. Yayınında Batılı evlerle “Türk Evi”ni karşılaştıran Kós, Batılı evlere nazaran “Türk Evi”nin yakın tarihlere kadar daha sağlıklı olduğu inancındadır, hattâ İstanbul için kötü plânlamalarla oluşmuş modern uygulamaları sıkça eleştirir ve şehrin kimliğinin korunması meselesi üzerinde durur. Kós, pitoresk özelliklerini vurguladığı ahşap evlerin kısa zamanda yok olacağını farkındadır, ama en azından bu pitoresklikteki unsurların yeniden hayata kazandırılabilceğini belirtir. Bu sorumluluğu da H.Suphi’ya benzer bir tutumla Türk mimarlarına öğütler; reformist bir öneri de getirir ve bütün bunların gerçekleşmesini bir mimarlık okulunun açılması gerekliliğine bağlar (Kós, 1995, 141-142). Gerçi, Kós’un inceleme yaptığı yıllarda Sanayi-i Nefise’deki mimarlık eğitiminden haberdar olmadığı akla gelse de, onun modern “Türk Evi” için önerdiği reçete de, Türk mimarlara düşen vazifeyi sonrasında

benzer şekilde R.Osman, A.Süheyl, C.Esad gibi araştırmacılar da talep edecektir.

II. Meşrutiyet’le başlayıp 1920’lere kadar olan aralıkta, C.Esad, H.Wilde, H.Suphi ve K. Kós’un geleneksel ev konusuna yaklaşımları içerisinde H.Suphi’nin “Türk Evi”nin milli bir imgeye dönüşmesi yolundaki çağrısının etkinliğine yukarıda değinildi. Onun bu çağrısına adeta cevap niteliğinde olan, Türk Ocakları üyeleri R.Osman, A.Süheyl gibi doktorların 1925-1927 yılları arasında *Milli Mecmua*’da yayınlanan geleneksel-yerel mimariyle ilgili yazılarının, “Türk Evi” konusuyla ilgili 1920 sonrasında gelişen vizyonun, Eldem öncesi en zengin örnekleri olduğunu rahatlıkla söyleyebiliriz. Bu makalelerde “Türk Evi”nin mekânsal ve dekoratif özellikleri konusu ihmal edilmemiş olsa da, yukarıda sıkça vurgulandığı gibi, hem R.Osman’ın hem de A.S.Ünver’in yazılarının ana konusu “Türk Evi”nin modern konut için bir model olması gerektiğidir. Gerçi onlar C.Esad’ın 1909 yılında dikkat çektiği “Türk Evi”nin rasyonelliğiyle yetinmezler; onlar için bu rasyonelliğin dışında otantik “Türk Evi”nin dekoratif unsurları da aynı hassasiyetle keşfedilmelidir. Dolayısıyla, bu yazarlar dekorasyona neredeyse mekânsal özellikler kadar yer ayırmışlar, sık sık bu evlerin gerçek mücevherinin içlerinde bulunduğunu ifade etmişlerdir. Bu yüzden, tavanların, şöminelerin ve duvar yüzeylerinin dekoratif tasarımları, onlara göre tarihi evlerin öz niteliğinin ayrılmaz parçasıdır (Sezer, 2005, 63). R.Osman ve A.Süheyl’in söylemlerindeki dekoratif unsurların ağırlığını Wilde’nin tutumuna benzetebiliriz ki bu yaklaşım 1920’lerin sonlarında “Türk Evi” konusunda çalışmalar yapan C.Esad, M.Galip, A.Hikmet gibi yazarları da etkileyecektir.

Bu yazılarda “Türk Evi”nin dekoratif unsurlarının ağırlığı hissedilse de, ilham kaynaklarının Muthesius’un *Das Englische Haus*’u olduğunu tekrar vurgulanmalıdır. Örneğin, Rıfat Osman *Edirne Evleri*’ni incelediği makalesinde nasıl bir “Türk Evi” tasavvur ettiğini H.Suphi’yi de referanslayarak dile getirir. Aslında R. Osman’ın H. Suphi referansının bir benzerini Yahya Kemal’de de görülmektedir. “Türk Evi” yazısında Hamdullah Suphi’yle birlikte yeni “Türk Evi” fikrini kanatlandırmaya çalıştıklarını belirten Yahya Kemal’e göre, bu çabanın kahramanları da öncelikle Türk mimarları olmalıdır. Y. Kemal devamında, onların Türk’ün yeni hayatına göre, İngiliz evi gibi bir “Türk Evi” tasarımlarını arzu ettiklerini de eklemektedir (Ayvazoğlu, 2006, 36). R.Osman da, “İngiliz Evi”nin varlığını delil göstererek eskiden yaşamış bir “Türk Evi”nin varlığına da dikkat çeker, hattâ bununla da yetinmez ve 1914’te H.Suphi’nin fikirlerini hatırlatarak mimarlara ivedi olarak yeni bir “Türk Evi” yaratmalarını önerir. Ona göre, bu iş kolay olacaktır, çünkü eski “Türk Evi”nin güzelliği ve kullanışlılığındaki rasyonelliği, yeni bir “Türk Evi” yaratacak mimarlar için en önemli referanstır (Rifat

Osman, 1926, 1195; aktaran: Sezer, 2005, 49, 60). R.Osman gibi A.S.Ünver’de *Milli Mecmu*’da “Türk Evi” başlığıyla ilk defa ele alınan makalesinde “servetlerini milli ve işlevsel bir evin inşaatı için harcamak isteyen insanlara karşı bir görev” çağrısıyla benzer bir vurgu yapacaktır. Kós gibi Ünver de, “Türk Evi”nin “gerekli modernliği” için, yıpranma ve yangın nedeniyle gözden düşen ahşap yapının aynı estetik duyarlılıkla kargirleşmesi gerektiğini savunacaktır (Ahmed Süheyl, 1925, 670; aktaran: Sezer, 2005, 59, 63). Onun yapı teknolojisindeki değişimle ilgili görüşlerini daha sonra benzer bir üslûpla “Türk Evi”nin nispet ve oranlarının en iyi betonarmeyle sağlanabileceği görüşünü sıkça vurgulayan Eldem de tekrarlayacaktır. Ahşap evlerdeki estetik unsurların betonarmeye aktarımıyla monoton kübik binalardan kurtulacağı iddiasında olan- Albert Gabriel’i de bu fikrin destekleyicileri arasında olduğunu belirtmek gerekir (Gabriel, 1938, 154). Şu da belirtilmelidir ki ne R.Osman, ne de A.S.Ünver betonarmeden şekli bir “Türk Evi” taklidini önermiştir; aksine onlar tamamen teknik olduğu düşünülen bazı özelliklerin modernize edilmesini savunurlarken, mekânsal organizasyon ve dekorasyonda ise “Türk Evi”nin özünün korunması gerektiğini özellikle vurgulamışlardır.

Öte yandan, hem R.Osman’ın hem de A.S.Ünver’in makaleleri, savundukları fikirleri benimsemeyen dönemin mimarlığına (1.Ulusal/Milli) dolaylı bir tepkiyi de içerir. Gerçi yeni ve modern “Türk Evi”ni eski evlerde arayan A.Hikmet (Koyunoğlu) de 1928 ve 1929 yılında *Türk Yurdu*’nda Türk Mimarisi ile ilgili makalelerinde bu fikirleri paylaşmaktadır. O da plân ve dekorasyon açısından çağdaş bulduğu bu evlerden esinlenerek modern “Türk Evi”nin formunun başarıyla belirlenebileceği görüşündedir (Koyunoğlu, 1928, aktaran: Kuruyazıcı, 2008, 304). A. Hikmet gibi Osmanlı canlandırmacılığı’nın önde gelen mimarlarından biri olan Vedat Tek de, bir keresinde bu evlerin estetik ve işlevsel değerinin, çağdaş konutlarının çok ötesinde olduğunu savunmuştur (Vedat, 1931, 322). Yukarıda da bahsedildiği gibi Kós’un bu konuda fikirleriyle A.Hikmet’inkiler arasında dikkat çekici bir benzerlik vardır. Eldem öncesinde “Türk Evi” konusuna değinen ilk Türk mimarı diyebileceğimiz A.Hikmet’in makalelerinde kültürel alanlarda yabancıları taklit etmeden “Ulusal Sanat” dilinin oluşturulması için Macarların çalışmalarını örneklemesi ise, kesin olmamakla beraber onun Kós’un eserini incelemiş olabileceğini akla getirmektedir. Burada yeri gelmişken şunu da belirtmeliyiz ki bazı araştırmacılar tarafından Eldem’in “Milli Mimari Semineri” programının mucidi olarak görülen mimar Ernst Egli’nin (Aysel, 2008, 82), Anadolu’da’ki birçok “Türk Evi”nin modern donatılara sahip olmasıyla modern konutlar için referans olabilirliğini vurguladığı *Türk Yurdu*’nda yayınlanan

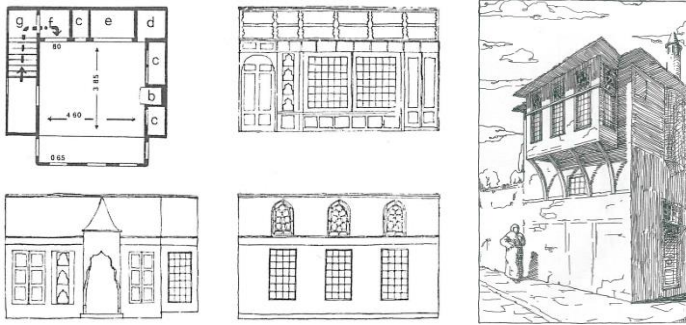
makalesini de aynı kefeye koyabiliriz (Egli, 1930). Egli'nin makalesinin, Kós ve özellikle A.Hikmet'in yayınlarından sonra, 1930 yılında ortaya çıktığı dikkate alındığında, Eldem'in diğerlerinden değil de Egli'den ilham almış olduğu iddiası, tartışılması gereken bir noktadır. Öyle ki, A. Hikmet, geleneksel evlerden modern bir "Türk Evi" çıkartılmasının ancak kapsamlı bir programla - neredeyse dört yıl sonrasına Eldem'in "Milli Mimari Semineri" programını işaret edercesine - olabileceği inancındadır:

"Derin ve ciddi tetkikatın muhassalası şüphesizdir ki muvaffakiyettir. Medeniyetin sıhhi ve içtimai ihtiyacatını tetkik etmiş ve yurdunda bir sanat yeniliği vücuda getirmek üzere çalışan mimar ve sanatkârlarımızın yapacakları tetkikat yeni binalarımızda milli bir benlik temin edecektir. Medeniyetin nurlu ışığına doğru giden Türk münevverleri günden güne beynelmilel bir panayır yeri halini alan mahallelerden, binalardan kurtulmak istiyor. Asrın güzideleri, Türk mimarlarından Türkün bugünkü evini ve onun kati şeklini bekliyor." (Koyunoğlu, 1928, 41-42)aktaran: Kuruyazıcı, 2008, 304)

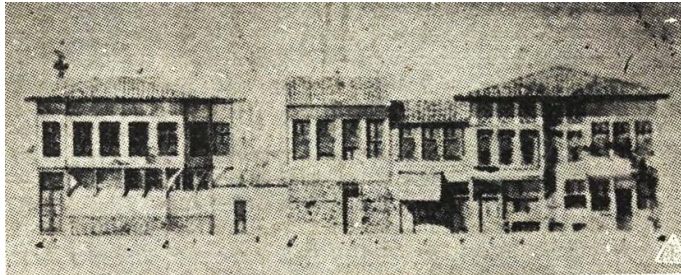
R.Osman'ın görüşlerine daha Akademi'de öğrencilik yıllarında modern "Türk Evini yaratacağım" (Sayar, 1995,108) diyerek tepki veren Eldem'in, *Türk Evi Plân Tipleri* kitabındaki kısıtlı kaynaklardan birinin R.Osman'ın makalesi olduğu da bilinmektedir, o sebeple Türklerin konuyla ilgili yazılarının Eldem üzerinde etkili olduğunu rahatlıkla söylenebilir. Bu tür metinlerden haberdar olmanın avantajlarıyla yetinmeyen Eldem, öğrenciliği sonrası Wright, Corbusier gibi Batılı mimarların uygulamalarını da bu gözle izleyerek, bu fikrin uygulanabilirliğini keşfetmeye çabalayacaktır. Sonuçta hem R.Osman'ın ve H.Suphi'nin ortak arzusu olan eski evlerin yeni "Türk Evi" için taşıdığı ruh ve yüksek vasıfların keşfi, hem de A.Hikmet'in program önerisi ve daha fazlası, bir ömür boyu bu idealin peşinden koşacak olan Eldem'le gerçekleşecektir. Buraya kadar değindiğimiz Türk araştırmacıların "Türk Evi" hakkında üretmiş oldukları metinlerin Eldem'in başlıca kaynakları olduğunu, ancak Eldem tarafından kaynak gösterilmemiş olduğunu tekrar hatırlatmak gerekir. Öte yandan Eldem'in "Türk Evi"ni keşfinde kaynakları arasına almadığı ancak büyük olasılıkla incelediği bu fikirleri, Batılı mimarların fikirleriyle harmanlandığı da muhakkaktır.

1920'lerin sonuna doğru geleneksel "Türk Evi" konusundaki önemli metinlerden biri, gene C. Esad'ın *Türk San'atı* (1928) kitabında yer alır. Daha öncesinde değindiğimiz gibi bu bölüm, yazarın 1909'daki *Constantinople* adlı kitabındaki geleneksel ev bölümünün genişletilmiş bir versiyonudur (Esad, 1928, 115- 129). İki kitaptaki metinler türdeş olsa da sonraki

metne eklemeler yapılmıştır. Öncelikli olarak C.Esad, “Ev-Konut” başlığı altında genel bilgiler verir, daha sonra konutların mimari özellikleri ve süsleme özelliklerini iki başlıkta inceler. C.Esad’ın “süsleme” bölümünü daha zenginleştirmesini, 1920’lerin sonunda R. Osman, A. S. Ünver ve M. Galib gibi [Sedad Hakkı Eldem’in Amcası Hars Müdürü Mübarek Galip’de Ankara’daki geleneksel evlerle ilgili makaleler yayınlamıştır. O, evlerin mekânsal ve yapısal unsurlarıyla ilgilense de ağırlığı süsleme konusuna vermiştir (Mübarek Galip, 1926; 1928)] yazarların metinlerinde süsleme konusuna ağırlık vermesinin tesiri olarak görebiliriz. C. Esad’ın kitabındaki önemli bir nokta da yazarın metnini görsel belgelerle zenginleştirmesidir. Bunlardan bazıları şunlardır: Ressam Ali Rıza Bey’den İnönü Konağının sulu boya çalışması, Gebze’de bir eve ait kendisinin yaptığı cephe deseni, Rıfat Osman’dan Vezirköprü Konağının plânı, Ünye’de Ayân (Hükümet) konağının 19.yüzyıl Fransız gezgini Xavier Hommaire’nin ressamı Jules Laurens tarafından yapılan resmi (kendisi kaynak vermemiştir), gene Bursa, Ankara, Edirne’den, Akşehir’den geleneksel evlere ait fotoğraflardır. Dahası bu görsellik içinde en dikkate değer nokta onun Kütahya’daki bir eve ait rölövelere yer vermesidir. Daha önce değindiğimiz Lanckronski, F.Sarre, Wilde gibi batılı araştırmacıların metinleri için kullandıkları rölöveleri ve R.Osman ve A.Süheyl’in çizimlerini saymaz isek, C.Esad geleneksel ev konusuyula ilgili araştırmasına rölöveler ekleyen ilk Türk araştırmacıdır diyebiliriz (Şekil 10-11).



Şekil 10



Şekil 11

Yazarın ayrıca Güzel Sanatlar Akademisi'ndeki bir mimarlık öğrencisi tarafından çizildiğini belirttiği Kütahya'dan

Şekil 10.

C.Esad Arseven, Gebze'de 18. yüzyıla ait bir evin rölöveleri ve resmi(Celal Esad,1928).

Şekil 11.

C. Esad Arseven'in Türk Sanatı kitabında "Müellifin Amerika'da Sen Lui sergisi için yaptığı bir Türk mahallesi resimlerinden: Türk Evleri" başlığı ile yayınlanan resim(Cephanecigil,2009).

bir hayatlı eve ait rölövelerine yer vermesi de - Akademi'de Eldem öncesi - kapsamlı olmasa da - geleneksel evlerin rölövelerinin yapıldığını gösterir. Bunu doğrulayan bir kaynak olarak Esad'ın kullandığı ve Sanayi-i Nefise'de Mimarlık Tarihi hocası Terziyan ve iki öğrencisi tarafından yapılmış Amcazade Hüseyin Paşa yalısına ait rölöveleri gösterebiliriz. Esad, rölövelerin Terziyan'ın denetiminde Nuri ve Ömer Şerif tarafından yapıldığını belirtir (Esad, 1928, 126). Esad'ın metninin önemli bir özelliği de, R.Osman, A.Süheyl, M. Galib gibi yazarların da üzerinde durdukları, geleneksel evlerin mekânsal ve dekoratif unsurlarına yönelik yöresel terminolojiye gösterilen özendir. Örneğin, C.Esad kitabında açık sofalı bir ev tipinin kullanımına dikkat çekmiştir ki, ona göre, Ankara'da ve bazı Anadolu şehirlerinde yazın sıcak aylarında yatılan, çamaşır-yiyecek kurutma gibi işlemlere sahip ve sokaktan geçenlerin görmemesi için kafeslerle örtülen bir çeşit veranda olan iki tarafı açık bu sofalara çoğunlukla *sergâh* denilir (Esad, 1928, 126).

C.Esad'ın *Türk Sanatı* adlı kitabında "Türk Evi"nin modernliğine farklı bir önem atfettiğini de belirtmek gerekir. H.Suphi, R.Osman, A.S.Ünver gibi yazarların yeni konutlar için "Türk Evi"nin modeliği konusundaki görüşleriyle yetinmeyen C.Esad, *Usul-u Mimari-i Osmanî* (1873) kitabına yönelik eleştirisinde kullandığı üslûbun benzerini, sadece anıtsal mimari kaynaklı olarak Türk ulusal mimari dili oluşturma çabasında olan 1. Milli/Ulusal mimarlık dönemi içinde kullanacaktır. Ona göre, ulusal ifadeyi sadece kubbeler, kemerler gibi belli başlı tarihi mimari formların altında aramak yanlıştır. Öte yandan geleneğe tamamıyla sırt çevrilmesini doğru bulmayan C.Esad'a göre "eski sanat" gelecekteki Türk mimarisi için ana "aydınlanma kaynağı" (menba-ı feyz) olacaktır. Ama doğru teşhislerde bulunmak gerekmektedir. Kitabının bir çok yerinde eski-Türk mimarisinin rasyonelliğini Türk sanatçılarının tarih boyunca sanatlarını yarattıkları "ideal" (*mefkure*) ve "ruh"la ilişkilendiren Esad, Anadolu'nun birçok yerinde bozulmamış numuneler olan halkın evlerinin de yeni-çağdaş mimarlık için aynı gereklilikte kullanılmasını öğütler (Esad, 1928, 181). Kısacası, C.Esad, sadece geleneksel "Türk Evi"nde modern konut için bir model görmemiş, onu ayrıca Osmanlı canlandırmacığının karşı-modeli olarak da benimsemiştir. Akademiden tam da *Türk Sanatı*'nın yayınlandığı yıl mezun olan S. H.Eldem'in kariyerinin ve söyleminin C.Esad'ın bu yaklaşımı doğrultusunda geliştiğini söylemek mümkündür. Esad ise, Ankara'da Türk ocakları merkezinde açtığı "Türk Evi" sergileriyle kendisini işiten ilk mimar olarak gördüğü Eldem'i 1930'larda yazacağı bir haberle, "Milli Mimari semasında yeni bir yıldız doğdu" ifadeleriyle yüceltecektir (Tanyeli, 2008, 123).

SONUÇ

Sonuç olarak, vernaküler ve modern konut arasındaki ilişkilere dikkat çeken Almanya’daki gelişmelerden etkilenen Türk entelektüelleri hem “Türk Evi”ni tarihselleştirmiş, hem de imgesel bir nesneye dönüştürmüşlerdir. Öncesinde kendini Batı’dan ayrı görmek istemeyen, ama özde milli bir kimlik inşasına girişecek araştırmacılarca gündeme taşınmaya çalışılan “Türk Evi”, sonrasında Osmanlı Canlandırmaçılığı üslubuna duyulmaya başlayacak tepkilerle benimsenmeye başlayacaktır. Öte yandan, Osmanlı-Türk toplumunda eski anıtsal eserlerin tamir edilmesi için benimsenen rölöve tekniğinin, “Türk Evi” kavramının ortaya çıkmasıyla ilk ortaya çıkışındaki asli vazifesine – yani mimari ilkeleri adına anlaşılacak istenen bir eski eserin unsurlarının bilgiye dönüştürülmesine – döndüğünü görüyoruz. Rölöve çizimlerinin yazılar kadar, hatta yazılardan daha çok “Türk Evi” beğenisi yaratmakta başarılı olduğu düşünülürse, asıl amacı restorasyon olmayan Eldem’in bu konudaki tutkusu daha iyi anlaşılabilir.

Aslında kavramının tohumları yabancı araştırmacı-yazarlar tarafından atılmışken, A. Süheyl Ünver, Rifat Osman gibi teknik eğitilmiş aydınların yanısıra, Celad Esad gibi o zamana kadar sadece Batı’da görülen bir uğraş olan sanat tarihçiliğini benimsemiş bir başka aydın tarafından bu tohumun Türk entelektüel dünyasında tutması sağlanmıştır. Sedat Hakkı Eldem’in yaptığı en önemli katkı, “Türk Evi” meselesini bir sanat tarihi meselesi olmaktan çıkarmak ve onu üzerinde çağdaş Türk mimarisinin bina edileceği bir öze dönüştürmek olmuştur. Bu uğraşında Eldem, meseleyi bilimsel (ve dolayısıyla da rasyonel) bir altyapıya kavuşturmak için yoğun rölöve çalışmalarına başvurmuş, ortaya çıkan verileri de çağdaş Türk mimarisinin hizmetine sunmak için tipolojik soyutlamalara tabi tutmuştur. Onun başlattığı Milli Mimari Semineri, kendi çabasının başkalarının da paylaşılmasına vesile olmuştur. Sonuçta “Türk Evi” genel başlığı altında Anadolu ve Balkanlar’daki konut kültürü etrafında yazılar, çizimler ve soyutlamalarla meydana getirilmiş bir mimari kuram oluşturulmuştur.

KAYNAKLAR

- Arel, A. (1999). “Türk Evi Dedikleri”. *Cogito*, 18: 188-212.
- Armağan, M. (2000). *Alev ve Beton*. İstanbul: Şule Yayınları
- Arseven, C. E. (1993). *Sanat ve Siyaset Hatıralarım*. yay. haz.: Ekrem Işın. , İstanbul: İletişim Yayınları
- Aysel, N. R. (2008). “MSGÜ Arşivlerinde “Sedad Hakkı Eldem”, *Tasarım-Kuram Dergisi*, (Sedad Hakkı Eldem Özel Sayısı), MSGÜ Mimarlık Fakültesi Yayını, Sayı 6: 76-89.

- Ayvazoğlu, B. (2006). “İki Müzmin Bekâr Biri Bohem, Biri Evcimen”, *Türk Edebiyatı Dergisi*, 388: 34-38.
- Bertham, C. (2008). *Imagining the Turkish House: Collective Visions of Home*. Austin: University of Texas Press.
- Bozdoğan, S. (2002). *Modernizm ve Ulusun İnşası: Erken Cumhuriyet Türkiyesi’nde Mimari Kültür*. çev.: Tuncay Birkan. İstanbul: Metis Yayınları
- Bozdoğan, S.; Özkan, S.; Yenal, E. (yay.haz.). (2005). *Sedad Eldem*. İstanbul: Literatür Yayıncılık. 97.
- Celal Esad, (1928). *Türk San’atı*, İstanbul: Akşam Matbaası, tekrar basım: Cem Yayınevi.1984.
- Cephanecigil, G.V. 2009. *Geç Osmanlı Ve Erken Cumhuriyet Dönemlerinde Mimarlık Tarihi İlgisi ve Türk Ekseni Milliyetçilik (1873-1930)*, İstanbul: Yayınlanmamış Doktora Tezi, Y.T. Ü. Fen Bilimleri Enstitüsü.97
- Djelal Essad. (1909). *Constantinople. De Byzance à Stamboul*. Paris: Librairie Renouard H. Laurens
- Edhem Paşa (Kom. Başkanı), (1873). *Usul-u Mimari-i Osmani/Larchitecture Ottomane/Die Ottomanische Baukunst*. İstanbul
- Egli, E. (1941). “Türk Evi”, çev. Cemal Köprülü, *Ülkü*, cit 17, 99: 195-209.
- Elçi, H. İ. (2003). *Roman ve Mekân. Türk Romanında Ev*. İstanbul: Arma Yayınları
- Eldem, S.; Akozan, F; Anadol, K. (1968). *Rölöve I*. İstanbul: Devlet Güzel Sanatlar Akademisi Yüksek Mimarlık Bölümü Yayını. Milli Eğitim Basımevi
- Eldem, S.H. (1939). “Milli Mimari Meselesi”, *Arkitekt*, 9-10: 220-223.
- Eldem, S. H. (1954). *Türk Evi Plan Tipleri*. İstanbul: İTÜ Mimarlık Fakültesi Yayınları
- Eldem, S. H. (1983). *Mimar Sinan Üniversitesi 100. Yıldönümü Armağanı, Sedad Hakkı Eldem, 50 Yıllık Meslek Jübilesi*. İstanbul: MSÜ Yayınları
- Eldem, S. H. (1986). *Türk Evi: Osmanlı Dönemi, II*, İstanbul: Türkiye Anıt Çevre Turizm Değerlerini Koruma Vakfı
- Eldem, S. H. (2000). “Boğaziçi Anıları”, *P (Sanat Kültür Antika) Dergisi*, 19:121.
- Erhan, K. (1980). *Hoca Ali Rıza*. Ankara: Türkiye İş Bankası Yayınları. 73-88.
- Gabriel, A. (1938). “Türk Evi”, *Arkitekt Dergisi*, 5-6: 149-154.
- Güney, D. (2003). *Mimarlık Gerçeklikleri ve Mimarlıkta Zamanın Kavranışı*. İstanbul: Yayınlanmamış Doktora Tezi, İTÜ, Fen Bilimleri Enstitüsü
- Kós, K, (1995). *İstanbul Şehir Tarihi ve Mimarisi*. çeviren: Naciye Güngörmüş. Ankara: T.C. Kültür Bakanlığı Yayınları

- Kuruyazıcı, H. (2008). *Osmanlı'dan Cumhuriyet'e Bir Mimar. Arif Hikmet Koyunoğlu. Anılar, Yazılar, Mektuplar, Belgeler.* İstanbul: YKY
- Muthesius, H. (1904). *Das englische Haus: Entwicklung, Bedingungen, Anlage, Aufbau, einrichtung und Innenraum.* 3 vol. Berlin
- Mübarek Galip, "Ankara Evleri", *Mu'allimler Birliği Mecmuası*, 8: 354-359.
- Rıfat Osman, (1983). *Dr. Rıfat Osman'a Göre Edirne Evleri ve Konakları*, der.: Ord. Prof. Dr. A. Süheyl Ünver. İstanbul: Türkiye Turing ve Otomobil Kurumu, II. Baskı. resim 37.
- Sarre, F. (1998). *Küçükasya Seyahati*, çev. Dârâ Çolakoğlu. İstanbul:Pera Turizm. 138-139.
- Sevin, N. A. (2006). *Gravürlerde Yaşayan Osmanlı.*Ankara: T.C. Kültür Bakanlığı Yayınları Sanat Eserleri Dizisi. 280.
- Sezer, Y. (2005). *The Perception of Traditional Ottoman Domestic Architecture as a Category of Historic Heritage and as a Source of Inspiration for Architectural Practice (1909-1931).* Yayınlanmamış Yüksek Lisans Tezi. İstanbul: Boğaziçi Üniversitesi, Sosyal Bilimler Enstitüsü
- Sözen, M; Batur, A; Fersan, N; Özden, E. (yay.haz) (1976). *Türk Kenti-Türk Evi Bibliyografisi.* İstanbul: İTÜ Mimarlık Fakültesi Mimarlık Tarihi ve Restorasyon Enstitüsü
- Tanrıöver, H.S. (1913); (1914). "Eski Türk Evleri", *Türk Yurdu*, 1329/1913, cilt:V, 12: 1216-1221; 1330/1914, cilt: VI, 2: 2063-2069, (eski harfli)
- Tanyeli, U. (1999). "Türkiye'de Modernleşme ve Vernaküler Mimari Gelenek: Bir Cumhuriyet Dönemi İkilemi", *Bilanço 1923-1998: Türkiye Cumhuriyeti'nin 75 Yılına Toplu Bakış Uluslararası Kongresi*, I. cilt, ed.: Z. Rona. İstanbul
- Tanyeli, U. (2008). "Genç Sedat Hakkı Eldem: Kültürlerarası Bir Kimlik İnşası 1908-1930" *Sedat Hakkı Eldem I, Gençlik Yılları.* yay.haz.: Edhem Eldem, Bülent Tanju, Uğur Tanyeli. İstanbul: Osmanlı Bankası Arşiv ve Araştırma Merkezi
- Urfalıoğlu, N. (1995). *Antalya, Isparta ve Burdur Evlerinde Cephe Biçimlenişi.* İstanbul: Yayınlanmamış Doktora Tezi, YTÜ, Fen Bilimleri Enstitüsü. 200-202.
- Ünver, A.S.(1996). *İstanbul'dan Bir Demet*, yay.haz.: İsmail Kara, Salih Pulcu. İstanbul: İstanbul Büyükşehir Belediyesi Kültür İşleri Daire Başkanlığı Yayınları.levha 6.
- Vedat, M. (1931). "İstanbul İkametgâhları", *Mimar*, 9: 322-325
- Wilde, H. (1909). *Brussa. Eine Entwicklungsstätte türkischer Architektur in Kleinasien unter den Ersten Osmanen.* Berlin: Verlag von Ernst Wasmuth

Keywords:

Turkish House Term, Sedad Hakkı Eldem, İdealisation, Celal Esad.

A HISTORIOGRAPHIC ANALYSIS OF IDEALIZED TURKISH HOUSE IDEA

Beautiful picturesque buildings which have been a subject of protection activities come to mind first when the matter is Turkish House. However, Turkish House is not the technical name of this building culture. This concept was born as a result of historical, romantic and progressivist architecture ideal. Infact the aim of physical protection is only a minor result of this ideal. Therefore, how Turkish House is built cognitively and historical foundations of this cognitive point will be studied in this study. Sedad Hakkı Eldem's crucial role in this matter and transmissions of researchers like Celal Esad, Süheyl Ünver Rifat Osman prior to Eldem in conceptualizing and their relations to the topic are among the discussions from which results will be obtained. In short, this study includes discussions about the historical background of Turkish House idea which is conceptualized on the basis of a certain idealisation.

ÖZGEÇMİŞ

Sivas'ta doğdu. İlk, orta ve lise öğrenimini Sivas'ta tamamladı. 1996 yılında Erciyes Üniversitesi Mimarlık Fakültesi Mimarlık Bölümü'nden mezun oldu. Yüksek Lisansını, 2000 yılında Gazi Üniversitesi Fen Bilimleri Enstitüsünde, doktorasını ise 2009 yılında Mimar Sinan Güzel Sanatlar Üniversitesi Fen Bilimleri Enstitüsü'nde tamamladı. 1997-2000 yılları arasında Niğde Üniversitesi Mühendislik-Mimarlık Fakültesi Mimarlık Bölümünde, 2002-2009 yılları arasında Mimar Sinan Güzel Sanatlar Üniversitesi Mimarlık Fakültesi Mimarlık Bölümünde, araştırma görevlisi olarak çalıştı. 2010-2012 yılları arasında Bozok Üniversitesi Mühendislik-Mimarlık Fakültesi Mimarlık Bölümünde yardımcı doçent olarak çalıştı. Kasım 2012 tarihinden bu yana Cumhuriyet Üniversitesi Mimarlık Fakültesi'nde yardımcı doçent olarak çalışmaktadır. Aynı fakültede dekan yardımcılığı ve Mimarlık bölüm başkanlığı görevlerini yürütmektedir.