

Kadıasker Mustafa Rasih Efendi Rûznâmçesine Göre Müderris Atamaları (1081-1083 / 1670-1672)*

Cihan Kılıç

Dr., Ankara Sosyal Bilimler Üniversitesi İslami İlimler Fakültesi, Ankara, Türkiye

cihan.kilic@asbu.edu.tr

Araştırma Makalesi

Geliş Tarihi: 19.10.2019

Kabul Tarihi: 24.12.2019

Öz

Tedris, kaza ve fetva görevlerini ifa eden Osmanlı ilmiye sınıfı mensuplarının eğitim basamakları ve onların ilmiye tarihindeki hareketliliği ilmiye sisteminin işleyişi açısından oldukça önemlidir. Tarihi süreç içerisinde çeşitli değişikliklere uğrayan ilmiye sınıfını ve müderris atamalarını takip etmenin en sağlıklı yöntemi, söz konusu atama kayıtlarını toplu olarak içeren defterleri incelemekle elde edilecektir. Kadıaskerlerin yetkisi dahilindeki atama kayıtlarını içeren kadıasker rûznâmçeleri, ilmiye sınıfını oluşturan ulemânın ilmiye sınıfı içerisindeki hareketliliğini gösteren en önemli kaynaklardır. Bu sebeple ilmiye sınıfının kariyer sistemini anlayabilmek için üyelerinin kayıtları içeren rûznâmçelerden elde edilen verilerin değerlendirilmesi ve kullanılması kaçınılmazdır.

Bu çalışmada Kadıasker Damadzâde Mustafa Rasih Efendi'ye ait rûznâmçe içerisindeki müderris atamaları ele alınmıştır. Damadzâde, klasik dönem yapılanmasının değişmeye başladığı, ulemânın siyasi çekişmelere taraf olduğu bir dönemde, XVII. Yüzyılın ikinci yarısında görev yapmıştır. Onun görev süresindeki (Aralık 1670-Nisan 1672) müderris atamaları, diğer kadıasker rûznâmçeleri ile kıyaslandığında, dönemi için yorum yapabilecek zenginlikte bilgi içermektedir. XVII. yüzyılda Rasih Efendi'nin kayıtları kadar zengin müderris atama kaydı içeren başka bir rûznâmçe bulunmamaktadır. Bu sebeple Mustafa Rasih Efendi'nin rûznâmçesi araştırmaya konu edinilmiştir.

Bu çalışmada, XVII. yüzyılın ikinci yarısında müderris olarak göreve başlayan Osmanlı ulemâsının mülazımlıktan itibaren ilmiye sistemi içerisinde katettiği kariyer basamaklarını, bu basamaklar arasındaki geçirdiği süreleri, müderrislikten-müderrisliğe ve müderrislikten-kadılığa hareketleri incelenmiş, bu hareketlilikle ilgili istatistik veriler elde edilmiş, aynı zamanda işleyiş hakkında yorumlarda bulunulmuştur. Ayrıca tedris görevi ile kaza görevini yerine getiren görevliler arasında görev yönünden benzerlikler ve farklılıklar ortaya konulmuş, bu görevlilerin tedris ve kaza görevleri arasındaki geçiş imkân ve usulleri ele alınmıştır. Böylece müderris ve kadı atamaları özelinde ilmiye sınıfının genel işleyişinin anlaşılmasına ve tarih içerisindeki sürecine ışık tutulmaya çalışılmıştır.

Anahtar Kelimeler: Rûznâmçe, Müderris, Kadı, Kadıasker

Mudarris Assignments According to Qadiasker Mustafa Rasih's Rooznamche (1081-1083 / 1670-1672)

Cihan Kılıç

Dr., Social Sciences University of Ankara Faculty of Islamic Studies, Ankara, Turkey

cihan.kilic@asbu.edu.tr

Research Article

Arrival Date: 19.10.2019

Acceptance Date: 24.12.2019

Abstract

The members of the scholar class in Ottoman Empire - performing instruction, substitution and fetwa were highly significant for the steps in education, for the mobility on the road to scholarship and for the function of the scholar class. The best way to track down the scholar class and madrasa professors in the course of history which was subject to changes is to analyse the registration books – covering all these appointments and promotions. These notebooks, called rooznamche, covering the promotion details under the supervision of the Qadiasker in charge, are the major resources showing the mobility amongst the scholars in the ilmiye class, who constitute the scholar class. Therefore, it is unavoidable to use

* Bu makale 4 Mayıs 2017 tarihinde, Uluslararası Osmanlı Medreseleri Sempozyumunda sunulan "XVII. Yüzyıl Kadıasker Rûznâmçesinde Müderrislerin Kariyer Basamakları" isimli bildirinin genişletilmiş halidir.

and assess the data gathered from rooznamche registration booklets – including the enrolment details to comprehend the professional career system in the scholar class.

In this study, muderris assignments in Qadiasker Mustafa Rasih's Rooznamche are discussed. The Qadiasker served in the second half of the century when the structuring of the classical period began to change. His term of office between December 1670 and April 1672 is sufficient to provide insight into the records of the assignment of the muderris. For this reason, Qadiasker Mustafa's Rooznamche has been the subject of the research.

The aim of this study is to analyse the progress of the Ottoman scholars in the second half of the 17th century, who started as mulazem in the overall scholar system, then moved upwards in the scholar system, the durations spent in these steps, their progression from being a mudderris to being a quadi, using and commenting the statistical figures about their mobility. Moreover, the differences and similarities between the persons in charge who performed their duties like teaching duties and substitution, and their transfers from one duty to the other, the relevant practices, rules and opportunities for these will all be studied. Thus, we will try to shed light on the appointments for mudderris and quadis in particular, helping understand the general mechanism of the scholar class in general.

Keywords: Rooznamche, Muderris, Qadi, Qadiasker

1. Giriş

Türk ve İslam Devletlerinden alınan ilmi geleneği sürdüren Osmanlı Devleti, mülazemet sistemi, medreseler ve kadılıklardaki hiyerarşi, kaza ve tedris faaliyetlerinin birbiriyle ilişkisi ve hareketliliği, ulemâ sınıfının devlet içerisindeki konumu gibi hususlarda kendine has yenilikler getirerek uygulamaya koymuştur.¹

Devletin büyümesine ve ilmiye sınıfının sayısının artmasına paralel olarak buradaki düzeni belli bir çerçeveye oturtmak amacıyla I. Murad döneminde kadiaskerlik makamı kurulmuş ilmiye sınıfı tek merkezden idare edilmeye başlanmıştır. II. Murad döneminde Molla Fenârî (ö. 834/1431) ve ailesine tanınan imtiyazın daha sonra genişleyerek devam etmesi² ilmiye zümresinin belli aileler etrafında yoğunlaşmasını doğurmuştur. Dönem dönem etkinliği azalan veya artan Osmanlı ilmiye sınıfı, Fatih kanunnamesinin sağladığı imtiyazla resmi dayanağa kavuşmuş, bürokratik yapının diğer sınıflarına geçebilme avantajı³ ve özellikle Fatih dönemine kadar veziriazamlığa yükselmedeki üstünlüğü ön plana çıkmasını sağlamıştır.⁴

XVI. yüzyıldan itibaren ilmiye, seyfiye ve kalemiye mesleklerinin ayrı ayrı formasyonlar gerektirmesi

nedeniyle eğitim ve yargı üzerindeki ilmiye sınıfı etkisi daha belirginleşmiş, güçlü şeyhülislamlarla devletin üzerindeki etki artmıştır. XVII. Yüzyıldan itibaren siyasi gelişmelerin içine çekilmeye çalışılan ilmiye sınıfının etkinliği, seyfiye gurubunun üyesi veziriazamın artan etkinliği ile ters orantılı olarak azalmış ve devletin son dönemlerine kadar bu azalma devam etmiştir.⁵

Osmanlı ilmiyesinin önemli bilgi kaynaklarından olan rûznâmçe terimi Farsça gün manasındaki "rûz" kelimesi ile mektup, risale manasındaki "nâme" kelimelerinin birleşmesinden meydana gelen günlük anlamındaki rûznâmeye küçültme eki ilavesi ile oluşturulmuştur.⁶ Resmi bir defter türü olarak daha çok mali işlemler için tutulmuştur. Timar rûznâmçeleri bir diğer önemli rûznâmçe grubunu oluşturmaktadır. Teşrifat, şehremini, tophane, mevcudat, tersane, arpa emniyeti gibi birçok Osmanlı kurumunun rûznâmçe defterleri ve rûznâmçecileri mevcuttur.⁷ Konumuzla ilgili olanı ise Rumeli ve Anadolu kadiaskerliğince tutulan ilmiye teşkilatının kütük defteri niteliğindeki kadı ve müderris atamalarını ihtiva eden idari göreve ilişkin defterlerdir.⁸ Bu defterlerde rûznâme⁹ ve rûznâmçe¹⁰ tabirlerinin ikisi de kullanılmıştır.

¹ Mehmet İpşirli, "Osmanlı İlmiye Mesleği Hakkında Gözlemler", *Osmanlı Araştırmaları Dergisi*, VII-VIII, (1988), 274.

² İsmail Hakkı Uzunçarşılı, *Osmanlı Devleti'nin İlmiye Teşkilatı*, (Ankara: Türk Tarih Kurumu, 2014), 80.

³ İlmiye Sınıfından seyfiye sınıfına geçişe örnek olarak Fazıl Ahmet Paşa (1661-1676), kalemiye sınıfına geçiş için ise Bıyıklı Ali Paşa gösterilebilir (1755).

⁴ Cenk Reyhan, "Osmanlı Devlet'inde Siyasal İktidar ve İlmiye Sınıfı," *Amme İdaresi Dergisi*, 32/3, (1999), 77-78.

⁵ Reyhan, "Osmanlı Devlet'inde Siyasal İktidar ve İlmiye Sınıfı", 83.

⁶ Fikret Sarıcaoğlu, "Rûznâme", *DİA*, c. 35, İstanbul 2008, s. 278-281, Erhan Afyoncu, "Rûznâmçe", *DİA*, c. 35, İstanbul 2008, s. 276-278.

⁷ Afyoncu, a.g.m., s. 278.

⁸ Bilgin Aydın, İlhami Yurdakul, "Şeyhülislamlık (Bab-ı Meşihat) Arşivi Defterleri, *Din ve Hayat, TDV İstanbul Müftülüğü Dergisi*, Sayı: 24, Yıl: 2015, s. 103.

⁹ MA, AKR, 438/4, Vr. 24.

¹⁰ MA, AKR, 438/4, Vr. 25-34.

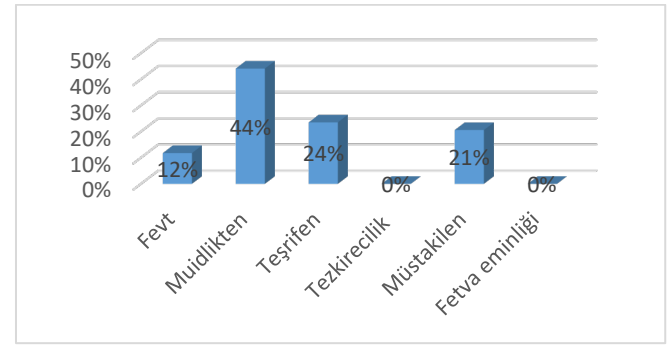
Rûznâmçelerin büyük bir kısmı Bâb-ı Meşihat Şeyhülislamlık Arşivinde,¹¹ bir kısmı da Nuruosmaniye Kütüphanesi'nde bulunmaktadır.¹² 1979 yılından itibaren araştırmacıların ilgi alanına giren rûznâmçeler üzerinde henüz yeterli çalışma yapılmamıştır. Özellikle ele alınan XVII. yüzyıl Anadolu kadıaskerliğince tutulan kayıtlar herhangi bir çalışmaya konu olmamıştır. Araştırmaya konu olan rûznâmçe, Minkaarizâde Yahyâ Efendinin şeyhülislamlığı döneminde (1662-1674) Anadolu Kadıaskerlik görevinde bulunan Damat Efendi'ye aittir.¹³ 1081 Şabanü'l-muazzamından 1083 Muharremü'l-haramı (Aralık 1670-Nisan 1672) arasındaki kayıtları içeren defter, 74 sayfadan oluşmaktadır. Sayfa numaraları sadece kayıtların bulunduğu sayfalarda olup, boş sayfalar için numaralandırma yapılmamıştır. Elli dördüncü sayfanın sonuna kadar toplam 784 adet kadı atamasını, 54-63. Sayfalar arası 110 adet kadı atamasının ibka, med, kasr işlemlerini içermektedir. Diyar-ı Mısır'daki kadı atamaları 53 adet olup, 69-81. Sayfalar arasında ise 240 adet müderris ataması kayıtlı bulunmaktadır.

2. İlmiye Sınıfına Dahil Olma: Mülazemet Sistemi

Osmanlı İlmiye sisteminde mesleğe ilk girişte beklenen zamanı ve iki görev arasındaki mazuliyet dönemini karşılamak için kullanılan mülazemetin birinci anlamı, sisteme ilk girişi denetim altında tutması ve "ecnebi" olarak adlandırılan, hak etmeyenlerin sisteme girişlerinin önlenmesi veya sistem dışına atılması açısından önem arz etmektedir.¹⁴ Osmanlı medrese sisteminin gerektirdiği aşamalardan geçip Sahn ve Süleymaniye medreselerinden mezun bir danışmendin ilmiye sistemine dahil olabilmesi için mevali derecesindeki kadıların, bürokrasi içerisindeki üst düzey ilmiye temsilcilerin veya en az 50'li seviyede görevli müderrislerin hizmetinde bulunmaları

gerekmiştir. Belli bir süre hizmette bulunduktan sonra, hizmetinde bulunduğu ilmiye mensubuna verilen hak oranında, aldığı tezkere ile sisteme kayıt olabilmişlerdir. İlmiye mensubunun almış olduğu tezkeresinde kimden ve hangi vesile ile mülazım olduğu belirtildiği gibi bu husus kadıasker rûznâmçelerinde de ilk atama kaydında belirtilmiştir.¹⁵ Araştırmaya konu olan rûznâmçede sisteme yeni dahil olanlar otuz dört kişidir. Bunların hangi vesile ile mülazım olduklarını gösteren oranlar aşağıdaki grafikte belirtilmiştir:

Grafik 1. Müderrisliğe ilk defa atananların Mülazım Yolları



Grafik 1'e göre ilmiye sınıfına girişte en büyük oranı müderrisin anlattığı derslerin tekrarında, danışmendlerin sevk ve idaresinde müderrislere yardımcı olan muiddlik görevinden gelenler oluşturmaktadır. Muiddlerin en seçkin öğrenciler arasından seçildiği göz önüne alındığında oranın yüksekliğinin sebebi daha iyi anlaşılmaktadır. İkinci sırada % 24'lük oran ile Anadolu ve Rumeli kadıaskeri ile İstanbul kadısının bu görevlere atanması sebebiyle teşriften verdikleri mülazımlar gelmektedir. Ancak genel uygulamanın aksine bu rûznâmçede teşriften mülazım veren ulemânın bir önceki görevi belirtilmemiştir. Bu rûznâmçe için dikkati çeken diğer bir husus müstakilen yapılan atamaların fazlalığıdır.

¹¹ Cahit Baltacı, "Kâdî-asker Rûz-nâmçeleri'nin Tarihi", *İslam Medeniyeti Mecmuası*, c.4, S.1, İstanbul 1979, s.58.

¹² İsmail Erünsal, "Nuruosmaniye Kütüphanesinde Bulunan Bazı Kazasker Ruznamçeleri", *İslam Medeniyeti Mecmuası*, IV/3, İstanbul 1980, s.4.

¹³ Kadıasker Damadzâde Mustafa Rasih Efendi, Osmanlı ilmiye teşkilatında kendinden sonraki iki kuşakta Damadzâdeler adıyla iki şeyhülislam, iki kadıasker ve çok sayıda kadı ve müderris çıkarmış bir ulemâ ailesinin ilk üyesidir. Ailesi hakkında bilgi bulunmayan Mustafa Rasih Efendi'nin Kengiri'de doğduğu, ilim tahsilini İstanbul'da geçirdikten sonra müderrislik yaptığı ve Şeyhülislam Minkarizâde Yahya Efendi'nin kızı ile evlendiği bilinmektedir. Anadolu Kadıaskerliği makamına kadar ilerleyen Rasih Efendi'nin oğlu Damadzâde Ebulhayr Ahmed Efendi¹⁵ ve onun oğlu Damadzâde Feyzullah Efendi¹³ ilmiye teşkilatının en

yüksek makamı olan şeyhülislamlık makamına kadar yükselmiştir. Feyzullah Efendi'nin oğlu Damadzâde Mehmed Murad Efendi, Anadolu kadıaskeri ve üç kez Rumeli kadıaskeri olmuştur. Bkz. Mehmed Süreyya, *Sicill-i Osmanî*, c.4, Tarih Vakfı Yurt Y., İstanbul 1996, s.1351; Uşşâkizâde İbrâhim Hasib Efendi, *Zeyli-i Şakâ'ik Uşşâkizâde'nin Şakâ'ik Zeyli*, Derya Örs, Türkiye Yazma Eserler Kurumu Başkanlığı, İstanbul 2017, s. 791; Şeyhî Mehmed Efendi, *Vekâyi'ü'l-Fuzalâ Şeyhi'nin Şakâ'ik Zeyli*, c. 2, Ed. Derya Örs, Türkiye Yazma Eserler Kurumu Başkanlığı, İstanbul 2018, s. 1268.

¹⁴ Hezârfen Hüseyin Efendi, *Telhîsü'l-Beyan Fî Kavânîn-i Âl-i Osmân*, haz. Sevim İlgürel, (Ankara: Türk Tarih Kurumu, 1998), 203.

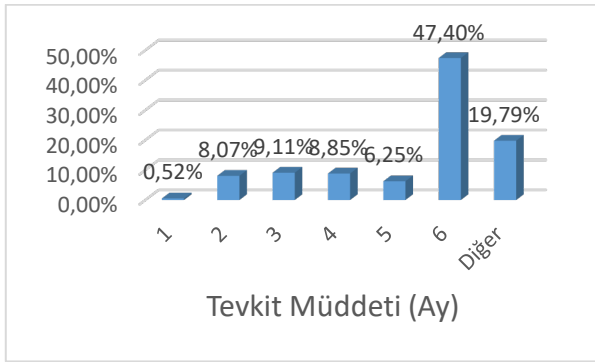
¹⁵ Örnek atama kayıtları için bkz. MA, AKR, 438/4 VR. 36-37-38-39-40-41.

Hocası vefat ettiği için sisteme dahil olanların oranı ise % 12 olarak gerçekleşmiştir. Altı aylık hizmetten sonra mülazım olan tezkirecilik ve fetva eminliği görevlerinden mülazım kaydına rastlanmamıştır.

3. Tevkit

İlmiye mensuplarının ne kadar süre sonra mevcut görev yerlerinden ayrılacağını ve yerine ne kadar süre sonra yeni atamanın yapılacağını karşılamak için kullanılan tevkit terimi,¹⁶ bekleyen aday sayısının fazlalığından doğmuş ve süresi bu yığılmaya bağlı olarak farklılık göstermiştir. Çeşitli fermanlarla 3-4-6 ay olarak sabitlenmeye çalışılan tevkit müddeti uygulamada yüzyıllara ve çeşitli faktörlere bağlı olarak değişiklik arz etmiştir.¹⁷ Daha çok 16. yüzyılda başlayan tevkit uygulaması aşağıda da görüleceği üzere XVII. yüzyılda kurumsal hale gelmiştir.

Grafik 2. İlmiye Zümresinin Tevkit Müddeti



1081-1083 tarihli ve 438/4 numaralı Damat Efendi Rûznâmçesinde, 6 aylık tevkit müddeti % 47,40 oran ile birinci sırada yer almaktadır. Bu oranı % 9,11 ile 3, % 8,85 ile 4, % 8,07 oran ile 2 ay tevkit müddeti takip etmektedir. Bu defterde ay süresi zikredilmeden gerçekleştirilen atama oranı ise % 19,79 olarak tespit edilmiştir. Genel ortalama alındığında tevkit müddeti ilmiye sınıfı içerisinde 4,92 ay olarak, kadılar arasında 5,04 ve müderrisler arasında 2,85 olarak hesaplanmıştır. Ancak kadı atamalarının hemen hepsinde tevkit müddeti belirtilmişken, müderris atamalarının yalnızca % 10'luk bir kısmında tevkit

müddeti belirtilmiş, ortalamalar belirtilenler üzerinden hesaplanmıştır.

4. Müddeti Örfiye

Müddet-i örfiye terimi, ilmiye mensuplarının fiili olarak görevde kalma sürelerini ifade eden önceden belirlenmiş zaman aralığına verilen isimdir. Rûznâmçelerde yapılan atamaların büyük bir kısmı müddeti örfiye süresince gerçekleştirilmekle birlikte, müddeti örfiyenin ne kadarlık süreyi kapsadığı net bir şekilde ifade edilmemiştir. Uzunçarşılı, müddet-i örfiyenin yirmi ay olduğunu ifade ederken, bu sürenin üç yıl olduğunu belirten veya on sekiz ay ile sınırlayan kayıtların bulunduğunu ifade etmektedir.¹⁸ Akdağ, bir yıl süreli örfi müddete bir yıl uzatma verilerek iki yıla tamamlandığını belirtmiştir.¹⁹ İnalçık ise üç yıl ile başlayan sürenin, sonrasında iki yıla, daha sonra da 20 ve 18 aya kadar indirildiğini belirtmiştir.²⁰ İpşirli, üst düzey kadılıklarda müddet-i örfiyenin bir yıl olduğunu, kaza kadılıklarında ise 20 ile 24 ay arasında gerçekleştiğini belirtmiştir. Turan Gökçe ise kadıların görev sürelerinin 2-4 yıl arası ağırlıklı olmak üzere 2-12 yıl arasında değiştiğini ifade etmektedir.²¹ Ortaylı, kaza kadılarının görev süresini 20 ay, mevleviyet payesini haiz kadıların görev süresini ise İpşirli'nin belirttiği gibi bir sene olarak belirtmektedir.²²

Söz konusu süreyi belirlemek için göreve müddeti örfiye ile atanan bir ilmiye mensubunun başlayış ve görevden ayrılış tarihlerine ulaşmak ve iki tarih arasındaki farkı hesaplamak gerekmektedir. İncelenen rûznâmçedeki kayıtlar 17 aylık bir zamana ait olduğu için müddeti örfiye ile görevlendirilen bir ilmiye mensubunun kaç ay sonra görevi başkasına bıraktığını takip edebilmek için kronolojik olarak diğer defterlerden takibini yapmak gerekmektedir. Bu sebeple müddeti örfiye ile atanan bir görevlinin görevden ayrılışının takibini tek defterden yapmak mümkün değildir. Bununla birlikte göreve çeşitli sebeplerle müddeti örfiyeden daha kısa süre ile atananların mağduriyetlerini engellemek için kaç aylığına göreve atandığının belirtilmesinin yanı sıra

¹⁶ Yasemin Beyazıt, *Osmanlı İlmiye Mesleğinde İstihdam (XVI. yüzyıl)*, (Ankara: Türk Tarih Kurumu, 2014), 112; Levent Kuru, *Kazasker Rûznâmçelerine Göre XVIII. Yüzyılın İlk Yarısında Rumeli'de Kadılık Müessesesi*, Marmara Üniversitesi Türkiyat Araştırmaları Enstitüsü (Yayımlanmamış Doktora Tezi), İstanbul: 2016, 111.

¹⁷ Ercan Alan, *Kadıasker Rûznâmçelerine göre XVII. Yüzyılda Rumeli'de Kadılık Müessesesi*, Marmara Üniversitesi Türkiyat Araştırmaları Enstitüsü (Yayımlanmamış Doktora Tezi), İstanbul: 2015, 88; *Naima Tarihi*, c.3, Çev. Zuhuri Danışman, (İstanbul: Bahar Matbaası, 1968), 364.

¹⁸ Uzunçarşılı, *Osmanlı Devletinin İlmiye Teşkilatı*, 94.

¹⁹ Mustafa Akdağ, *Türkiye'nin İktisadi ve İçtimai Tarihi*, (İstanbul: Yapı Kredi Yayınları, 2014), 436.

²⁰ Halil İnalçık, "Kazasker Rûznâmçe Defterine Göre Kadılık", Çev. Bülent Arı, *Adalet Kitabı*, (Ankara: Kadim Yayınları, 2012), 133.

²¹ Turan Gökçe, "934 (1528) Tarihli Bir Deftere Göre Anadolu Vilayeti Kadılıkları ve Kadıları", 50. *Yıl Türkçülük Armağanı*, (1994), 165-172.

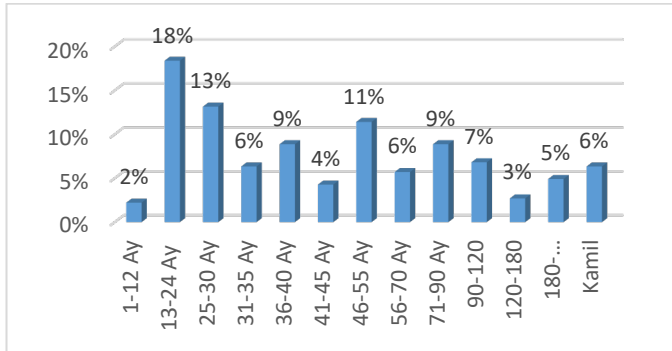
²² İlber Ortaylı, "Osmanlı Kadısı Tarihi Temeli ve Yargı Görevi." *Ankara Üniversitesi SBF Dergisi*, C.30, sayı 1. (1975), 122.

kalan süresinin ne kadar olduğunu ve nerede bu süreyi geçireceği ayrıntılı olarak belirtilmiştir. Rûznâmçede 4 aylığına bir göreve atanmaların, 16 ay bakıyye müddetlerini;²³ 6 aylığına atanmaların, bakıyye 14 ayını;²⁴ 8 aylığına bir göreve atanmaların 12 ay bakıyye müddetlerini;²⁵ 12 aylığına atanmaların 8 ay bakıyye müddetlerini²⁶ diğer kazada geçireceklerine dair ifadelerden anlaşıldığına göre 20 aylık bir süreyi tamamlamaları esas olmaktadır.

5. Zaman-I İnfisal

İlmiye mensuplarının görevlerini tamamladıktan sonra bir sonraki atamayı bekledikleri süreyi belirtmek için “zaman-ı infisâl” terimi kullanılmıştır. İlmiye mensuplarının infisal süreleri sistemdeki yığılmadan etkilenmiş, yığılmanın artmasına paralel olarak infisal süreleri de artmıştır. Mustafa Akdağ’a göre, infisal süresi 1 yıldır.²⁷ Uzunçarşılı ise bu sürenin yirmi dört ay olduğunu ifade etmektedir.²⁸ Ancak incelenen rûznâmçede bu süre için sabit bir müddet olmadığı görülmektedir. Aşağıdaki tabloda Damat Efendi Rûznâmçesine göre ilmiye mensuplarının infisal süreleri verilmiştir:

Grafik 3. İlmiye Mensuplarının İnfisal Süreleri



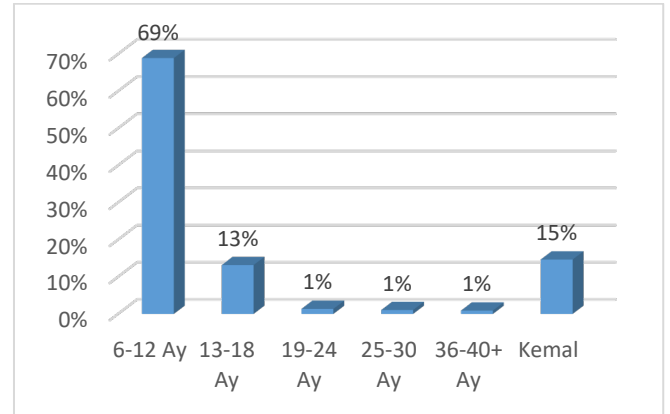
438/4 numaralı Damat Efendi Rûznâmçesindeki verilere göre en çok tekrar eden % 18 ile 13-24 ay aralığında olan infisâl süresidir. Onu takiben 25-30 ay aralığı % 13, 46-55 ay aralığı % 11 ile gelmekte, 36-40 ve 71-90 ay aralıkları %9 ile devam etmektedir. Bu defterin infisâl süresi yaklaşık % 50 ile 1-4 yıl arasında kümelenmiştir. İnfisal sürelerinin aritmetik ortalaması 58,58 ay, medreseden kadılığa atanmaların infisal süresi ortalaması 112,29 ay, kadılıktan kadılığa atanmaların ortalaması ise 46,85 aydır. Medreseden kadılığa atanmak isteyenlerin sayısındaki artışa bağlı olarak

infisal süreleri de oldukça fazla olmuştur. Bir medreseden diğer medreseye atanmaların ise infisal süreleri belirtilmemiş veya infisal beklemlerine gerek kalmadan atamaları yapılmıştır.

6. Âsitâne

İlmiye mensuplarının infisâl dönemlerinin bir kısmını bizzat İstanbul’da geçirmeleri beklenmektedir. İstanbul’da bulunan süre içerisinde çarşamba günleri mensup oldukları kadıaskerlik divanına gelmeleri ve burada fiilen bulunmaları istenmiştir. İstanbul’da geçirilen süreler ruzn Damat Efendi Rûznâmçesinde “âsitâne” olarak adlandırılmıştır. İstanbul’da geçirilen süre Uzunçarşılı’ya göre infisâl sürecinden ayrı olmayıp iki yıl kadardır. Akdağ, bu sürenin bir yıl kadar olduğunu belirtmiş;²⁹ İnalçık da 1647 tarihli deftere göre âsitâne süresinin bir yıl olduğunu ifade etmiştir. İncelenen defterde infisal süresinden sonra düzenli bir şekilde âsitâne süreleri de kayıt altına alınmıştır.

Grafik 4. İlmiye Mensuplarının Âsitâne Süreleri



438/4 numaralı Damat Efendi Rûznâmçesindeki kayıtlarda âsitâne süresi 6-12 ay arasında % 69, 13-18 ay arasında %13, 19-24, 25-30, 36-40 ayları arasında % 1’lik dağılım göstermiştir. Toplam âsitâne süresi belirtilen kayıtların aritmetik ortalaması 10.16, kadılıktan kadılığa atanmaların ortalama süreleri 10.54, müderrislikten kadılığa atanmaların ortalama âsitâneleri 8.10, müderrislikten müderrisliğe atanmaların ise asitane sürelerine ait kayda rastlanmamıştır.

²³ MA, AKR, 438/4 VR. 13-14.

²⁴ MA, AKR, 438/4 VR. 13.

²⁵ MA, AKR, 438/4 VR. 05-11-12.

²⁶ MA, AKR, 438/4 VR. 12.

²⁷ Akdağ, *Türkiye’nin İktisadi ve İçtimai Tarihi*, 436.

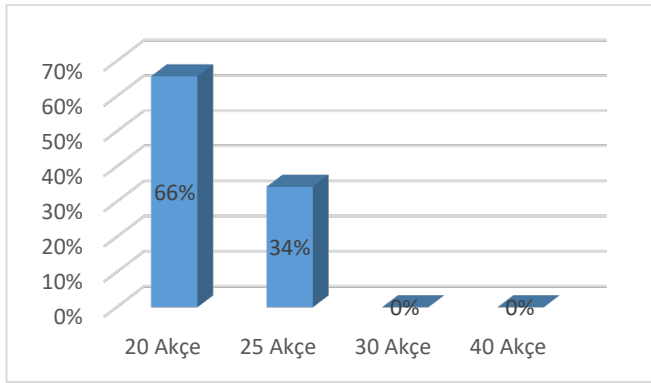
²⁸ Uzunçarşılı, *Osmanlı Devletinin İlmiye Teşkilatı*, 101.

²⁹ Akdağ, *Türkiye’nin İktisadi ve İçtimai Tarihi*, s. 436.

7. Kariyer Basamakları ve Hareketlilik

Rûznâmçe verilerine göre medreselerdeki eğitim hayatını başarı ile tamamlayan, ilmiye silkine dahil olanların tamamı meslek hayatlarına müderrislik ile başlamışlardır. Önceki yüzyıllardaki örneklerde rastlanan kadılığın en alt aşamasından ilmiye silkine dahil olma örneğine rastlanmamış, kadılığa geçmek için belli bir süre müderrislik yapma şartı aranmaya başlanmıştır. Bir ulemânın hizmetinde bulunduktan sonra matlab isimli deftere yazılarak atama bekleyenlerin atamaları aşağıdaki derecelere gerçekleşmiştir.

Grafik 5. Mülazımlıktan Müderrisliğe Hareket Dereceleri

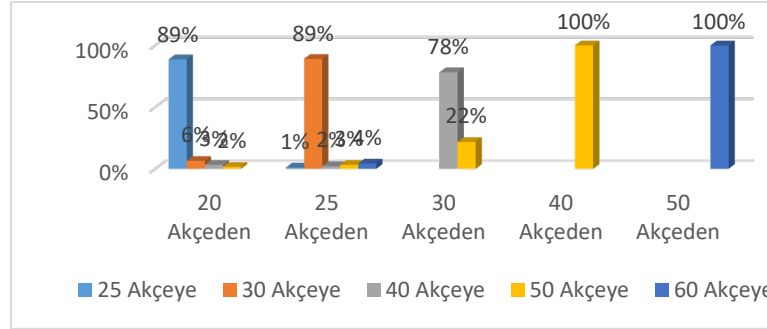


Grafik 5'te de görüldüğü üzere ilmiye silkine dahil olanların % 66'sı Fatih Kanunnamesinde belirtildiği üzere en alt dereceli olan 20 akçeli medreselerden göreve başlamışlardır.³⁰ 25 Akçeli medreselerden göreve başlayanların oranı ise % 34 olarak gerçekleşmiştir. 20 ve 25 akçeli medreselere atanan müderrislerin atandıkları yer ve mülazım veren ulemâ açısından farklılıkları bulunmamakta, hangi gerekçe ile farklı derecelere atandıklarını öğrenmek mümkün görülmemektedir. 25 Akçeli medresenin boş olması ve yeni mülazımdan başka adayın olmaması bu duruma sebebiyet verdiği değerlendirilmektedir.

³⁰ Kanûnname-i Âl-i Osman, haz. Abdulkadir Özcan, (İstanbul: Kitabevi, 2003), 11.

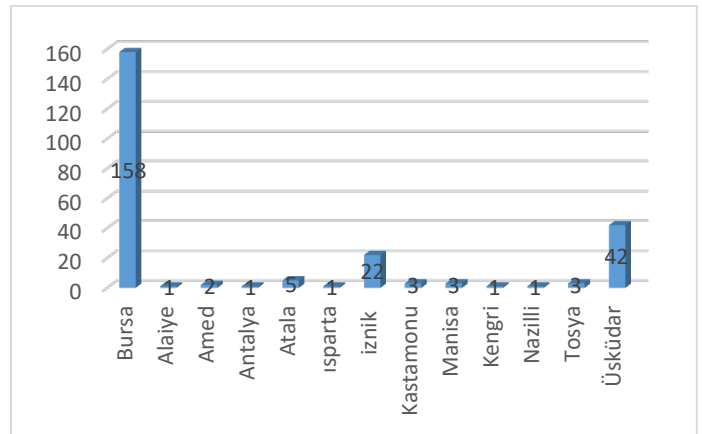
³¹ Fahri Unan, *Kuruluşundan Günümüze Fatih Külliyesi*, (Ankara: Türk Tarih Kurumu, 2003), 215.

Grafik 6. Müderrislerin Dereceler Arası Hareketleri



Damat Efendi Rûznâmçesinden kadıaskerin yetki sahasında bulunan müderris atamalarının, eğer medrese bilâd-ı selâse (İstanbul, Bursa, Edirne)³¹ dahilinde ise 20,25,30,40 akçeli medreseleri, dışında ise 50-60 akçeli medreseleri kapsadığı anlaşılmaktadır. Bu dereceler arasındaki hareketlilik ise genel olarak düzenli bir dağılım göstermektedir. 20 akçeli olarak görevden ayrılan müderrislerin % 89'u bir üst kademe olan 25 dereceli medreseye, % 6'sı 30 akçeli medreseye; 25 akçeli olarak görevden ayrılanların % 89'u 30 akçeli medreselere % 4'ü 60 akçeli medreseye, % 3'ü 50 akçeli medreseye; 30 akçeli medreselerden ayrılanların % 78'i 40 akçeli medreseye % 22'si 50 akçeli medreselere atanmıştır. 40 ve 50 akçeli medreselerden ayrılanların tamamı bir üst düzey medreselere-50'li 60'lı medreselere-atanmıştır. Yalnız bu medreseler bilâd-ı selâse (İstanbul, Bursa, Edirne) dışındaki medreselerdir.³² Müderris atamalarının mekânsal dağılımı incelendiğinde ise şu şekilde bir dağılım ortaya çıkmaktadır.

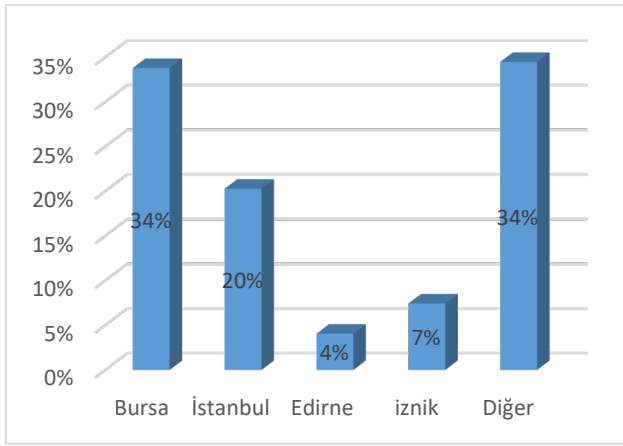
Grafik 7. Müderris Atamalarının Mekansal Dağılımı



³² Mehmet İpşirli, "Bilad-ı Selâse", *Türkiye Diyanet Vakfı İslam Ansiklopedisi*, c. 6, (1992), 151.

Müdris atamalarını büyük bir çoğunluğu bilâd-i selâse dahilinde bulunan Bursa ile Üsküdar dahiline ve önemli merkezlerden olan İznik'e gerçekleştirilmiştir. Bu merkezlere yapılan atamalar 20-40 akçe arası görevlerden oluşurken bu merkezlerin dışında kalan yerlere yapılan atamalar 50-60 akçe ile yapılmıştır. Müdrislikten ayrılarak kadılığa geçen ilmiye mensuplarının dağılımı ise aşağıda verilmiştir.

Grafik 8. Müdrislikten Kadılığa Gidilen Medresenin Yeri

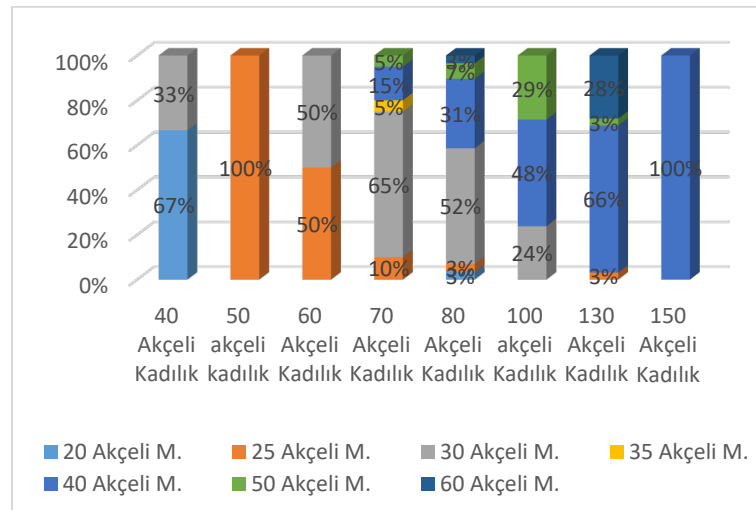


Kadılığa geçen müdrislerin yüzde % 65'inin müdrislik görev yerleri 4 merkezde toplanmıştır. Bunların içerisinde Edirne ve İstanbul'dan yapılan atamalar Rumeli Kadıaskerliği bölgesinden Anadolu Kadıaskerliği bölgesine yapılan atamaları temsil etmektedir. Anadolu Kadıaskerlik bölgesinden Rumeli'ye geçişleri ise ancak Rumeli defterlerinden takip etmek mümkündür. Müdrislerin içerisinde kadılığa geçenlerin sayısı 148 adet olup bunların medreselerinin bulunduğu görev yerleri ve göreve başladıkları kadılıkların arasında mekânsal bir bağ bulunmamaktadır. Örneğin Bursa Medreselerinden İbradi³³ (Antalya), Dinek Keskini³⁴ (Ankara), Behisni³⁵ (Mısır), Hısnulekrad³⁶ (Suriye), Selendi³⁷ (Manisa), Karacaviran³⁸ (Urfa) gibi kazalara atama yapılmıştır. Yine Adala (Manisa) Hızır Bey Medresesinden Bayburdu Karaman³⁹ kazasına atama yapıldığı gibi, Adala Firuz Paşa Medresesinden Yürükanu Araç⁴⁰ (Kastamonu) kazasına atama yapılmıştır.

İlmiye sınıfının müdrislik ve kadılık görevleri arasında, bu görevlerden diğerine geçiş mümkündür. İlmiye kariyerine giriş de müdrislik görevi ile

başladığından kariyerine kadılık ile devam etmek isteyenlerin ilmiye kariyerinin bu hizmet sınıfına geçmeleri mümkündür. Hizmet sınıfı değiştirerek kadılığa geçmek isteyenlerin, kadılıktan kadılığa atanarlara göre yaklaşık iki kat infisal süresi beklmeleri bu hususta bir talep yığılmasının olduğunu göstermektedir. Bu yığılmanın sebebini, kadılıkta alınan ücretin müdrisliğe oranla 2-3-4 kat fazla olmasında aramak mümkündür. Kadılıktan tekrar müdrisliğe atanma örneğine ise rastlanmamıştır. Müdrislikten kadılığa geçenlerin müdrislik ve kadılık dereceleri aşağıdaki tabloda incelenmektedir:

Grafik 9. Müdrislerin Kadılığa Geçme Dereceleri



40 akçeli kadılıklara atanmaların % 67'si 20 akçeli, % 33'ü ise 30 akçeli medreselerden atanmıştır; 50 akçeli kadılıklara atanmaların tamamı 25 akçeli medreselerden; 60 akçeli kadılıklara atanmaların yarısı 25 akçeli medreselerden, yarısı ise 30 akçeli medreselerden kadılığa geçmiştir. 70 akçeli kadılığa atanmaların % 65'i 30 akçeli müdrislikten, % 15'i 40 akçeli müdrislikten, % 10'u 25 akçeli müdrislikten ve her biri % 5'er olmak üzere 35 ve 50 akçeli müdrislikten atanmıştır. 80 akçeli kadılığa atanmaların % 52 'si 30, % 31'i 40, % 7'si 50 akçeli medreselerden; 100 akçeli kadılığa atanmaların % 48'i 40 akçeli kadılıktan, % 29 ve % 24'ü ise sırasıyla 50 ve 30 akçeli kadılıktan atanmıştır. 130 akçeli kadılığa atanmaların % 66'sı 40 akçeli % 28'i 60 akçeli, % 6'sı 25

³³ MA, AKR, 438/4 VR. 18.

³⁴ MA, AKR, 438/4 VR. 13.

³⁵ MA, AKR, 438/4 VR. 22.

³⁶ MA, AKR, 438/4 VR. 06.

³⁷ MA, AKR, 438/4 VR. 24.

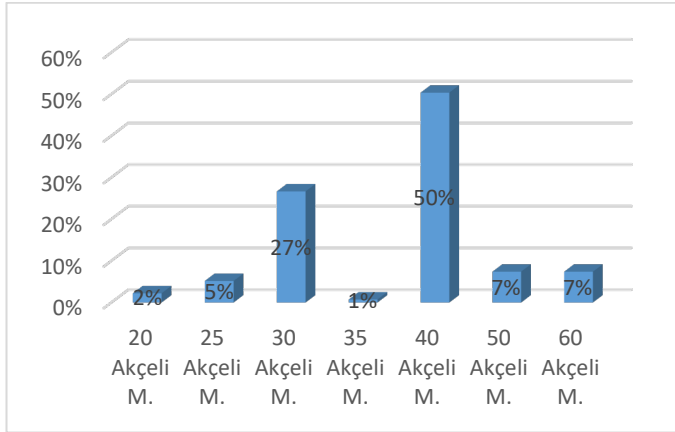
³⁸ MA, AKR, 438/4 VR. 21.

³⁹ MA, AKR, 438/4 VR. 07.

⁴⁰ MA, AKR, 438/4 VR. 12.

ve 50 akçeli medreselerden atanmıştır. 150 akçeli kadılığa atananların tamamı ise 40 akçeli müderrislikten munfasıl olanlar arasından seçilmiştir. Çeşitlilik açısından 30 ve 40 akçeli medreselerden ayrılanların her ikisinin de 5 farklı kadılık derecesine atandıklarını görmek mümkündür. Bu durum bu iki müderrislik basamağının kadılığa geçişte avantajlı noktada bulunduğunu göstermektedir. Ayrıca 40 akçeli medreselerden ayrılan müderrislerin 50 ve 60 akçeli medreselerden ayrılanlara oranla daha yüksek akçeli kadılıklara atanma sebebi 40 akçeden ayrılan müderrislerin bilâd-ı selâse olarak adlandırılan yerlerden ayrılması ve kadılığa geçişte diğer illerde bulunan medreselerden öncelikli ve derece olarak daha yukarıda bulunmaları ile ilişkilidir.

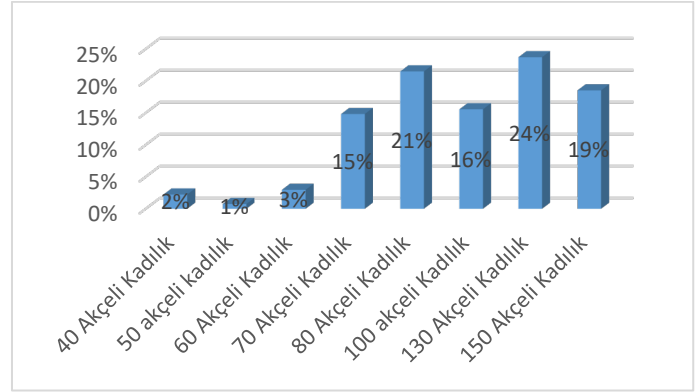
Grafik 10. Kadılığa Geçen Müderrislerin Derece Dağılımları



Kadılığa geçen müderrislerin ayrıldıkları dereceler arasındaki dağılım incelendiğinde, atandıkları kadılık derecesi çeşitliliğinde de en ön sırada yer alan 30 ve 40 akçeli kadılıkların, oransal olarak da önemli paya sahip oldukları görülmektedir. Kadılığa geçen 148 müderrisin yaklaşık yarısı 40 akçeli medreselerden kadılığa hareket etmiştir. Genel olarak müderrislik derecesi arttıkça kadılığa geçiş oranı artmakla birlikte 35-50 ve 60 akçeli medreselerden ayrılanların oranlarının düşük olması bu medreselerin sayısının da azlığı ile de ilgilidir. 40 akçeli medreselerden ayrılanların atanabilecekleri bilâd-ı selâse dahilindeki medreseler, şeyhülislam yetkisi dahilinde ve sayılarının da çok sınırlı sayıda olmasından dolayı beklemek istemeyenler kadılığa yönelmiş olmalıdırlar. Rûznâmçelerde bilâd-ı selâse dahilindeki 50 ve yukarı akçeli medreselere yapılan atamalara ait bilgi bulunmadığından, 40 akçeden ayrılan müderrislerin ne kadarının müderrislikte ne kadarının kadılığa

kariyerlerine devam ettiklerini öğrenmek mümkün değildir. 20-25 akçeli medreselerden kadılığa geçme oranı % 2-5 arasında olup daha çok mülazım veren ulemânın yüksek rütbeli olanlarının öğrencileri arasından atandıkları görülmüştür.

Grafik 11. Müderrislerin Atandıkları Kadılık Dereceleri



Müderrislerin atandıkları kadılık dereceleri incelendiğinde % 24 ile 130 akçeli kazalara yapılan atamalar birinci sırada yer almaktadır. İkinci sırada % 21 ile 80 akçeli, üçüncü sırada % 19 ile 150 akçeli, dördüncü sırada % 16 ile 100 akçeli kazalara yapılan atamalar gelmektedir. 70 akçeli kazalara yapılan atama oranı % 15, 40-50-60 akçeli kazalara yapılan atama oranı ise toplam % 5 civarındadır. 150 akçeli kadılıklara ataması gerçekleşenlerin diğerlerine göre oldukça avantajlı durumda olduklarını söylemek yanlış olmayacaktır. 150 akçeli kadılıklara yapılan atamaların tamamı, 130 akçeye atananların % 66'sı, 100 akçeye atananların % 48'i 80 akçeye atananların % 31'i 40 akçeli medreselerden hareket etmiştir. 80 akçeli kazaya atanan bir ilmiye mensubu, 150 akçeli medreseye yükselmesi için her bir basamakta yaklaşık 20 aylık müddeti örfiye süresince görev yapacak ayrıca her bir kariyer basamağı arasında 4 yıl infisal bekleyecektir. Her bir derece için yaklaşık 6 yıllık bir süre gerekeğinden 150 akçeye ancak 18 yıl sonra ulaşabilecektir. Aynı durum 30 akçeli medreselerden munfasıl olanlar için de geçerlidir. Yapılan incelemelerde aynı dereceden ayrılan müderrislerin farklı dereceli kazalara atanmalarının sebeplerine ve 200 akçeden yukarı kadılıklara yapılan atama kayıtlarına dair örneklerle rastlanmamıştır.

8. Sonuç

İncelenen 438/4 numaralı Kadıasker Damat Mustafa Rasih Efendi Rûznâmçesi verilerine göre mülazimlikten ilmiye sınıfına dahil olanların büyük bir

kısmı muiddlik yoluyla sisteme girmişler ve tamamı müderrislik ile ilmiye sınıfının kariyer basamaklarına dahil olmuşlardır. Daha önceki dönemlerde görülen ilmiye sınıfına kadılık yolu ile başlayabilme bu defterde görülmemektedir. Bu ilmiye tarîki için önemli bir gelişmedir. Bu dönemden sonra kadılığa geçebilmek için belli bir süre müderrislik görevi yapmak gerekmiştir.

Yaklaşık olarak 6 ay tevkî ile göreve başlayan ilmiye mensuplarının müddet-i örfiye ile tanımlanan görev sürelerinin bu defterde 20 ay ile sınırlı olduğu görülmüştür. İlmiye sınıfının görev sürelerinin 3 yıldan başladığı ancak istihdam arzına bağlı olarak bu sürenin aşağıya esnetildiği belirtilmektedir. Bu defterde ise görev süresinin iki yılın altına düştüğü gözlemlenmektedir. 20 aylık görev sürelerinin sonunda yaklaşık 4-5 yıla yakın bir infisal süresi beklenmiş, bu sürenin bir yılını bilfiil İstanbul'da geçirmişlerdir. Yine ilmiye üyeleri için sıkıntılı bir süreç olan infisâl süresinin arttığı görevde kalman sürenin 2-3 katı kadar bir sürenin görevsiz geçirildiği tespit edilmiştir. Bu durum yine istihdamın yetersiz kaldığını göstermektedir. Söz konusu süreler birlikte düşünüldüğünde ilmiye sisteminde bir basamak ilerlemek için 6-7 yıla ihtiyaç duyulduğu anlaşılmaktadır. 40 yıllık görev süresi boyunca ancak 6 basamak ilerleyebilmek mümkün gözükmektedir. Buradan hareketle normal süreleri takip eden bir mensubun emeklilik aşamasına geldiğinde 200-300 akçeli kazalara atanabileceği anlaşılmaktadır. Bu mevkinin üzerindeki kadılıklara ve mevleviyet derecesindeki görevlere normal silsile takip edilerek ulaşılması mümkün görülmemektedir. Bu seviyedeki görevlere atanabilmek için evlâd-ı ulemâdan olup 40 akçeli medreseden sisteme dahil olmak ve en az Sahn medreselerinden kadılığa geçmek gerektiği ve uygulamanın da bu yönde olduğu düşünülmektedir.

Kadıaskerliğin uhdesinde olan atamaların 40-50-60-70-80-100-130-150-200-300-400-450 akçeli kadılıkları ve 20-25-30-40 akçeli olup bilâd-ı selâse dahilindeki medreseleri ve bunların dışındaki 50-60 akçeli medreseleri kapsadığı görülmüştür.

Kaynakça

- [1] İstanbul Müftülüğü Bâb-ı Meşihat Şeyhülislamlık Arşivi Anadolu Kadıaskerliği Rûznâmçe Defteri 438/4.
- [2] Afyoncu, Erhan, "Ruznamçe", *DİA*, c. 35, İstanbul 2008, s. 276-278.
- [3] Akdağ, Mustafa. *Türkiye'nin İktisadi ve İctimai Tarihi*, İstanbul: Yapı Kredi Yayınları, 2014.
- [4] Alan, Ercan. *Kadıasker Rûznâmçelerine göre XVII. yüzyılda Rumeli'de Kadılık Müessesesi*, Basılmamış Doktora tezi, Marmara Üniversitesi Türkiyat Araştırmaları Enstitüsü, İstanbul: 2015.
- [5] Aydın, Bilgin; Yurdakul, İlhami, "Şeyhülislam (Bab-ı Meşihat) Arşivi Defterleri", *Din ve Hayat, TDV İstanbul Müftülüğü Dergisi*, Sayı: 24, Yıl: 2015, s. 100-107.
- [6] Baltacı, Câhid. *Kâdî-asker Ruznâmçelerinin Tarihi ve Kültürel Ehemmiyeti*, *İslam Medeniyeti Mecmuası*, İstanbul 1974, s. 55- 101.
- [7] Beyazıt, Yasemin. *Osmanlı İlmiye Mesleğinde İstihdam (XVI yüzyıl)*, TTK, 2014 Ankara.
- [8] Erünsal, İsmail, "Nuruosmaniye Kütüphanesinde Bulunan Bazı Kazasker Ruznamçeleri", *İslam Medeniyeti Mecmuası*, IV/3, İstanbul 1980.
- [9] Gökçe, Turan. "Anadolu Vilâyeti'ne Dâir 919 (1513) tarihli bir kadı defteri." *Tarih İncelemeleri Dergisi*, Sayı 9, İzmir: 1994. s. 163-175.
- [10] Hezârfen Hüseyin Efendi. *Telhîsü'l-Beyan Fî Kavânîn-i Âl-i Osmân*, Haz. Sevim İlgürel, Ankara: Türk Tarih Kurumu, 1998.
- [11] İnalçık, Halil. "Kazasker Rûznâmçe Defterine Göre Kadılık", Çev. Bülent Arı, Adalet Kitabı, Ankara: Kadim Yayınları, 2012. s. 121-143.
- [12] İpşirli, Mehmet. "Osmani İlmiye Mesleği Hakkında Gözlemler (XVI- XVII. Asırlar)." *Osmanlı Araştırmaları VII-VIII*, İstanbul: 1988. s. 273-285.
- [13] İpşirli, Mehmet. "Bilad-ı Selâse", *Türkiye Diyanet Vakfı İslam Ansiklopedisi*, c. 6. s. 151-152.
- [14] *Kanûnname-i Âl-i Osman*, haz. Abdulkadir Özcan, İstanbul: Kitabevi, 2003.
- [15] Kuru, Levent. *Kazasker Rûznâmçelerine Göre 18. yüzyılın İlk Yarısında Rumeli'de Kadılık Müessesesi*, Basılmamış Doktora Tezi, Marmara Üniversitesi Türkiyat Araştırmaları Enstitüsü, İstanbul: 2016.
- [16] *Naimâ Tarihi*. c.3. Çev. Zuhuri Danışman, İstanbul: Bahar Matbaası, 1968.
- [17] Ortaylı, İlber. "Osmanlı Kadısı Tarihi Temeli ve Yargı Görevi." *Ankara Üniversitesi SBF Dergisi*, C.30, sayı 1. Ankara: 1975. s. 117-128.

- [18] Reyhan, Cenk. "Osmanlı Devlet'inde Siyasal İktidar ve İlmiye Sınıfı." *Amme İdaresi Dergisi*, 32/3, Ankara: 1999. s. 75-83.
- [19] Sarıcaoğlu, Fikret, "Rûznâme", *DİA*, c. 35, İstanbul 2008, s. 278-281,
- [20] Süreyya, Mehmed. *Sicill-i Osmanî*, c.4, Tarih Vakfı Yurt Yay., İstanbul 1996.
- [21] Şeyhî Mehmed Efendi, *Vekâyi'ui'l-Fuzalâ Şeyhî'nin Şakâ'ik Zeyli*, c. 2, Ed. Derya Örs, Türkiye Yazma Eserler Kurumu Başkanlığı, İstanbul 2018.
- [22] Unan, Fahri. *Kuruluşundan Günümüze Fâtih Külliyesi*, Ankara: Türk Tarih Kurumu, 2003.
- [23] Uşşâkîzâde İbrâhim Hasîb Efendi, *Zeyl-i Şakâ'ik Uşşâkîzâde'nin Şakâ'ik Zeyli*, Derya Örs, Türkiye Yazma Eserler Kurumu Başkanlığı, İstanbul 2017.
- [24] Uzunçarşılı, İsmail Hakkı, *Osmanlı Devleti'nin İlmiye Teşkilatı*, Ankara: Türk Tarih Kurumu, 2014.