



ISSN
2547-989X

Sinop Üniversitesi
Sosyal Bilimler Dergisi

Araştırma Makalesi

Sinop Üniversitesi Sosyal Bilimler Dergisi, 3 (1): 1-32

Geliş Tarihi:26.10.2019

Kabul Tarihi:12.12.2019

<https://doi.org/10.30561/sinopusd.638666>

<https://dergipark.org.tr/sinopusd>

OSMANLI DÜNYASINDA “ANIT”IN VARLIĞININ VE YAPIMININ SINIRLARI: “SÜTUN”UN REDDEDİLMESİ

Oya ŞENYURT*

Öz

19. yüzyılın ortalarında Osmanlı İmparatorluğu’nda anıt yapımlarıyla ilgili olarak bazı girişimler olmuşsa da; “Tanzimat Anıtları” olarak adlandırılan bu tasarımların gerçekleştirilemediği görülmektedir. Bunun yanı sıra Osmanlı İmparatorluğu’nun son dönemlerinde çoğunlukla Roma zafer anıtlarından ilham alınarak önemli olaylar ve kişiler için sütunların biçimlendirilmesi ile oluşturulan yerli ya da yabancı bazı anıtlar da inşa edilmiştir. Temel görüntüsünü sütunların oluşturduğu anıtların halkın algısında bir yer edinmiş olabileceği düşünülmekle birlikte, Osmanlı arşivinde yer alan ve Hafız Hakkı Paşa için yapılacak sütun biçimli anıtla ilişkili olumsuz görüşler içeren belge, konu hakkında yeniden bazı değerlendirmeler yapılmasını gerekli kılmıştır. Bu makalede Osmanlı İmparatorluğu’nda yapılan ya da yapılamayan bazı anıtlar, tasarımları bağlamında incelenmiş, Hafız Hakkı Paşa’nın anıtı için sütun yapılmasının reddine ilişkin sebepler ele alınarak, sütun biçimindeki anıt projelerinin Osmanlı’nın son dönemlerine kadar yapı geleneği içinde yer edinmemiş olduğu sonucuna varılmıştır.

Anahtar Kelimeler: Osmanlı’da Anıt, Abide, Sütun.

* Prof. Dr., Kocaeli Üniversitesi., Mimarlık ve Tasarım Fakültesi Mimarlık Bölümü, oya.senyurt@kocaeli.edu.tr, <https://orcid.org/0000-0002-3961-6481>.

Boundaries of the Existence and Construction of the "Monument" in the Ottoman World: Rejection of "Column"

Abstract

Although there have been some attempts in the mid-19th century regarding monument building in the Ottoman Empire; It is seen that these designs called “Tanzimat Monuments” could not be realized. In addition to this, some monuments, both domestic and foreign, were built during the last period of the Ottoman Empire, mostly inspired by Roman monuments of glory and formed by shaping columns for important events and individuals. Although it is thought that the monuments formed by columns as a basic image may have acquired a place in the perception of the public, the document in the Ottoman archives containing negative opinions related to the column shaped monument to be made for Hafız Hakkı Pasha necessitated some re-evaluations on the subject. In this article, some monuments built or not built in the Ottoman Empire were examined in the context of their designs. The reasons for the refusal of columns for the monument of Hafız Pasha were considered and it was concluded that the monumental projects in the form of columns could not be included in the building tradition until the last period of the Ottoman Empire.

Keywords: Monument in the Ottoman Empire, Monument, Column.

Giriş

“Anıt” sözcüğünün birinci anlamı, değerli bir şahıs veya önemli bir hadisenin hatırasını devam ettirmek için dikilen bir heykel veya bina olarak tanımlanır. İkinci anlamı eskiden kalan, tarih ve sanat bakımından değerli mimari eser, üçüncü anlamı ise çok değerli eser anlamına gelmektedir (Sami, 1985: 42). “Anıt” sözcüğünün ikinci ve üçüncü anlamları “abide” sözcüğü ile eş anlamlılık göstermekle birlikte, kullanım değeri ve işlevi olmaksızın bir nesnenin saklanması ya da korunması alışkanlığı genel olarak Osmanlı dünyasına yabancı olduğundan ilk anlamıyla “anıt” sözcüğünün Osmanlı zihin dünyasında karşılık bulması oldukça güçtür. Bir şahıs ve olayın hatırlanması için dikilen sanatsal ve tarihi değere sahip bir

heykel de anıt sözcüğünün yerine kullanılabilir. Gerek eski eserde gerekse heykelde nesnenin sanat değerinin ön plana çıkarılması ortaktır ve anıt düşüncesinin de işlevden yalıtılmış olarak algılanması için bir hazırlayıcı olmalıdır. Bununla birlikte 19. yüzyılda Osmanlı toplumunun bu kavramları ve kavramları nesnelleştiren ürünleri henüz ayrı ayrı algılamaya hazır olduğu düşünülmemelidir. Bu kavramlar ve ürünler birbirlerinin yerine sıklıkla kullanılabilirlerdir.

Eski eserlerin herhangi bir işlevi olmamasına rağmen saklanması ve korunması üzerine geliştirilen çabalar kısmen nesnenin sanat değerine de dikkat çekilmesini sağlayan önemli adımlardır. Osmanlıların eski anıtları korumasına ilişkin sorunlar pek çok seyyahın eserlerinde dile getirilmiştir (Gürer, 2013: 129, 261). Klasik dönem tarihçisi Theodor Gömberz, Yunan ve Roma anıtlarının korunması hakkındaki düşüncelerini belirtirken Türklerde böyle bir geleneğin olmadığını ifade eder (Akın, 1993: 234). Osman Hamdi Bey sayesinde gerçekleştirilen ve 31 Ocak 1884 yılında Meclis-i Mahsûs-ı Vükelâ tarafından kabul edilip, 21 Şubat 1884’de padişahın onayından geçen Âsâr-ı Afîka Nizamnamesi (Akın, 1993: 238) ile tarih ve sanat değeri taşıyan eski eserlerin imparatorluk sınırları dışına çıkarılması yasaklanmış, arkeolojik kazılarla ilgili konular belirli esaslara dayandırılmıştır. Gerek eski eserleri koruma nizamnamesi gerekse heykel bölümünün Sanayi Nefise’de açılması ile Osmanlı toplumunun anıt kavramına yaklaşım sağlaması için bazı atılımlar yapılmışsa da, kökten bir değişimi tespit etmeyi beklemek mümkün değildir.

Diğer taraftan, “anıt” sözcüğünün eş anlamlısı “abide” olarak adlandırılmaktaysa da çoğu kez Osmanlı’da sanat değeri olan ve İstanbul’da bulunan eski yapılar da bu başlık altında ifade edilmiştir. Dolayısıyla “abide”, 20. yüzyılın başlarına kadar olay ve şahıs anısına hatırlatma değeri dışında kullanım değerine sahip yapılar hakkında da genel adlandırma olarak kullanılmıştır. Cumhuriyet dönemine kadar anıt işlevi, cami, türbe, medrese, saray gibi yapılara yüklenmiştir. Osmanlı’da yaygın olarak “anıt” yerine “abide” sözcüğünün kullanılması, sadece bir olayı veya şahsı hatırlatma özelliğine sahip olan ve başka da herhangi bir işlevi bulunmayan yapıların toplum tarafından talep edilmediğini ya da benimsenmediğini

düşündürür. Benzer biçimde Osmanlı arşivlerinde kimi belgelerde “anıt” sözcüğü “heykel” anlamında da kullanılmıştır. Çoğu arşiv belgesinde bir kişiye ya da olaya atfedilen heykellerin halka sunulması için yapılan törenler hakkında bir “anıt” açılışı yerine “heykel” açılışından söz edilmiştir (O.A., YA.HUS., Dosya no: 197, Gömlek no: 17). Yönetimin yurt dışındaki heykellerin açılışlarına ilişkin ilgisi olmasına rağmen, Osmanlı toplumunda zengin kişilerin konutları için yaptırdıkları küçük boyuttaki heykeller bir tarafa bırakıldığında, kamusal alanda anıtsal boyutta heykel sergilenmesine pek fazla ilgi olmadığı görülmektedir.

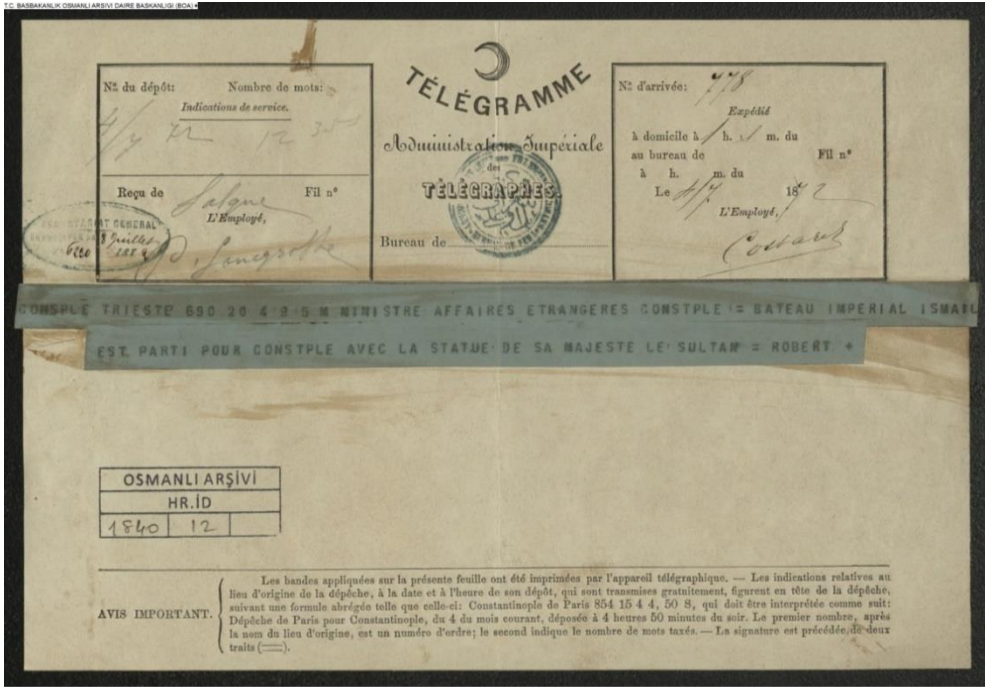
Özellikle insan figürü içeren küçük boyutlu heykellere 19. yüzyıl sonlarında gayrimüslimlerin ve yabancıların yaşadığı mekânlar veya yapılarda rastlanmaktadır. İstanbul Beyoğlu’ndaki bazı apartmanların cephelerinde de kadın ve erkek yüzlerine ilişkin kabartmalar ile insan heykellerinin varlığı, halkın bir ölçüde heykellere ve büstlere aşinalık sağlaması konusunda kısmen yardımcı olmuştur. Ayrıca konak ve yalılarında da batı yaşam biçimini benimseyen bazı zengin tüccar ve paşalar, sanatkârlara resimlerini ve heykellerini yaptırmakta ya da heykel satın almaktaydılar. Söz gelimi Koca Reşid Paşa, yalısının bahçesine konulmak üzere Fransız şairi Lamartin’den mermer heykelini satın almıştır (Şehsüvaroğlu, t.y.). Sultan Abdülaziz de ilk kez sipariş yoluyla kendi heykelini yaptıran bir padişahdır. Sultanın ayrıca Avrupa’dan heykel siparişleri verdiği bilinmektedir. Beylerbeyi Sarayı Bahçeleri’nde bulunan mermer heykeller 1864 yılında Sultan Abdülaziz tarafından talep edilmiştir. Mermer heykeller genellikle aslan ve kaplan, bronz heykeller ise boğa, geyik, at ve kaplan figürlerinden oluşmaktadır (Göker ve Erdoğan, 2018: 1423). Ayrıca, Sultan Abdülaziz’in 7 Rebiülahir 1289/14 Haziran 1872 yılında Trieste’ye heykel siparişi verdiğine ilişkin bilgiyi içeren iki telgraf nüshası arşiv belgeleri içinde yer almaktadır (O.A., HR.İD., Dosya no: 1840, Gömlek no: 12) (Şekil 1). Bu belgelerde Ressam Mösyö Poler’e (?) daha önce sipariş verilen heykelin Trieste’den alınması için Tersane-i Amire’den bir vapur gönderilmesi istenmiştir (O.A., HR.İD., Dosya no: 1840, Gömlek no: 11). Diğer taraftan, 1871 yılında C. F. Fuller adlı sanatçıya, bir büstünü ve at üstünde heykelini yaptıran

sultan, poz vererek yaptırdığı heykeli sarayının bahçesine koydurtmuştur (Osma, 2003: 20). Sultan halkın tepkisinden korktuğu için bu heykel kamusal alana yerleştirilememiştir. II. Abdülhamid döneminde ise hiçbir yabancı heykeltıraş büyük ölçekli bir anıt projesi gerçekleştirememiştir (Sağ, 2018: 105-106). Tasarımında insan figürü içeren heykelin genel olarak Osmanlı toplumuna oldukça uzak bir sanatsal üretim olduğunu belirtmek gerekir. Söz gelimi, Sivas'ın Zara ilçesinde 1914 yılında başlanan ve yapımı 1918 yılında biten, Sultan Osman Anıtı'na halkın tepkisi dikkat çekicidir. Söz konusu heykel dönemin Sivas Valisi Muammer Bey tarafından yaptırılmış olmasına rağmen, vali açılışa gitmemiş kendisi yerine açılışa müftüyü yollamıştır. Müftüye rağmen halk açılışı hoş karşılamamış, müftü ve ekibi: “Taş dikenler geliyor!” sözleriyle karşılanmıştır (Kanberoğlu, 2012: 175).

Konut içlerinde ve bahçelerinde yer alan küçük heykeller ve büstler dışında pek çok dergi okuyucusunun Avrupa'da yapılan heykeller hakkında bilgi sahibi olmalarına rağmen Sanayi-i Nefise Mektebi'nin heykel sınıfındaki öğrenciler ve hocaların kamusal alanda yaptıkları üretimin sınırlı kaldığı belirtilmelidir (Kreiser, 1997: 111). Bununla birlikte bazı çevreler kamusal alanda anıt yapımına ilişkin modern bir görüş ve yöntem sergilemiştir. Söz gelimi 5 Zilhicce 1326/29 Aralık 1908 yılında Sadaret'e yazılan bir evrakta, Mithat Paşa'nın asıl evi olan Soğanağa Mahallesi'nin adının değiştirilerek Mithat Paşa'nın adıyla anılması ve Beyazıt Meydanı'nda Mithat Paşa adına ahalinin ianesi ile bir abide dikilmesi, mahalle sakinleri tarafından dilekçe verilerek talep edilmiştir (O.A., DH.MKT., Dosya no: 2695, Gömlek no: 29). Mithat Paşa için yapılacak olan abide inşa edilememişse de girişimin dikkat çekici bir yanı vardır. Midhat Paşa'nın heykelinin yapılmasını 1910 yılında Basra Belediyesi tekrar gündeme getirmiştir. Ancak Dahiliye Nezareti, “*heykel rekzi icabat-ı diniyemize muvafık değildir*” (heykel dikme dinimizin icaplarına uygun değildir) ifadesiyle söz konusu abidenin yapımını reddetmiştir (O.A., DH.MUİ., Dosya no: 117, Gömlek no: 62).

Bunun yanı sıra Osmanlı toplumunda kamusal alanda insan figürünü içermeyen anıt yapımına ilişkin de genel bir olumlu yaklaşımdan bahsedilemeyeceği

gibi tamamıyla olumsuz bir yaklaşım olduğundan da söz edilemez. Ayrıca, Osmanlı'da yönetimin anıt inşa edilmesine dair bir eğiliminin olduğu fark edilerek bazı yabancı sanatçıların hükümete doğrudan mektup göndererek anıt yapım işine talip oldukları da görülmektedir. 18 Ağustos 1329/31 Ağustos 1913 tarihinde Viyana'da ikamet eden Oton Grant, Harbiye Nezareti'ne gönderdiği mektupta, Çatalca hattında meydana gelen muharebenin anısına hükümet tarafından abide inşasına karar verildiğinin haberini aldığını belirterek, kendisinin bu alanda çalışmaları olduğunu, çeşitli eserler meydana getirdiğini bildirmiş, böyle bir abidenin inşasının kendisine ihale edilmesini talep etmiştir (O.A., BEO., Dosya no: 4208, Gömlek no: 315595).



HR.ID.01840.00012.001

Şekil 1: Sultan Abdülaziz İçin Trieste'den Heykel Siparişi Verildiğine İlişkin Telgraf (O.A., HR.İD., Dosya no: 1840, Gömlek no: 12).

Daha önce de ifade edildiği gibi, imparatorluğun içinde veya dışında önemli kişiler ya da olaylar için yapılan heykellerin açılış törenleri Osmanlı yönetimi tarafından dikkatli ve meraklı biçimde izlenmiştir. Söz gelimi, Bulgarların 1885 yılında Sırp'lara karşı kazandıkları başarılarının bir nişanesi olarak Vidin'de bir

abide inşasına karar verdikleri ve bu sebeple bir yarışma açtıkları haber verilmiştir (O.A., A.MTZ (04), Dosya no: 93, Gömlek no: 24). Aynı konu hakkında bir başka belgede; Bulgarların 1885 yılında Sırlara karşı kazandıkları başarılarının bir nişanesi olarak Vidin’de bir abide inşasını kararlaştırdıkları ve bu sebeple yarışma düzenledikleri, birinciliği Andre Nikolof adında bir Bulgar heykeltıraşın kazandığı ayrıntılı biçimde sunulmuştur. Bulgarların Sırlara karşı kazandıkları zaferler için uzun süredir abide dikmeye gerek görmedikleri halde böyle bir işe girişmeleri Sırlara karşı besledikleri husumetin bir sonucu olarak görülmüştür. Söz konusu kararın Sırlarda soğukluk yaratacağı Bulgaristan Komiserliği’nden bildirilmiştir (O.A., A.MTZ (04), Dosya no: 160, Gömlek no: 51).

Osmanlı yönetiminin heykel açılışı ya da anıt dikilmesi hakkındaki haberleri sıkı takip ettiğini düşündüren başka örnekler de vardır. Söz gelimi, 12 Haziran 1893 yılında Bulgaristan Komiseri Reşid tarafından kaleme alınan bir evrakta, Prens Ferdinand’ın Tırnova’da bulunduğu sırada bir sayfeye inşa ettirmek için şehir ahali tarafından verilen bir arsaya evlilik tarihini yâd etmek için bir taş diktiği bilgisi verilmiştir. Ayrıca söz konusu taş yazılanların hükümete ilişkin hiçbir kötü fikir ve niyet taşımadığı da bildirilmiştir (O.A., Y.A.HUS., Dosya no: 275, Gömlek no: 126). Arşiv belgelerinde dikkat çeken bir başka konu, Bulgaristan komiserinin Plevne Savaşı’nın hatırasını sürdürmek amacıyla yapılmasına karar verilen abidenin açılışında usule uygun bir tören yapıp herhangi bir gösteri olmadığı hakkında tuttuğu 28 Nisan 1903 tarihli rapordur. Bulgaristan komiserinin yazdığı bir başka evrakta, Plevne Savaşı’nda ölenlerin anısına inşasına başlanan abidenin masrafını karşılamak üzere Varna Belediye bahçesinde Askeri Kulüp tarafından bir şenlik düzenlendiği ve hasılatının da 2000 Frangı geçtiği haber verilmiştir (O.A., A.MTZ (04), Dosya no: 93, Gömlek no: 24).

Diğer taraftan izinsiz heykel açılışı ve bu açılışlar için yapılan törenler kimi zaman siyasi sorunlara sebep olabileceği için Osmanlı yönetimi tarafından sineye çekilmiştir. Örneğin Çeşme Vaka’sının (1770) anısına Rusların 28 Aralık 1913 yılında Çeşme’ye abide dikecekleri ve bu sebeple tören yapacakları bilgisi alınmış, ancak hükümeti haberdar etmeden ve izin almaksızın bu tip merasimin yapılmasına

meydan bırakılmaması gerekirse de bir mesele çıkmaması için törenin kilise dâhilinde kalması ve dışarıdan Osmanlı Rumlarının bu törene katılmaması için gerekli tedbirlerin alınmasına karar verilmiştir. 52 asker, 2 zabıt, kumandan, papazdan oluşan kabile yanlarında getirdikleri dört köşe mermer taş ile iki metre uzunluğunda demirden yapılmış haçı, Çeşme'nin Aya Saranda mevkiindeki Rus Kilisesi'nin bahçesinde mezarı olan Aya Yorgi'nin başucuna dikmişlerdir. Ayrıca “1774 tarihinde Türk Donanması tarafından Çeşme limanında batırılan Rus donanması mürettebatından Slav kardeşlerimiz” adına denilerek dini bir tören yapılmıştır (O.A., DH.KMS., Dosya no: 11, Gömlek no: 18). Çeşme’de tüm Osmanlı donanmasının Ruslar tarafından yakılarak yok edildiği dikkate alındığında belgede geçen bu ifade, muhtemelen savaş sırasında hayatını kaybeden Ruslar için yapılan dini törene geçerlilik kazandırmaya yönelik olarak kullanılmıştır.

Osmanlı yönetiminin yurt içi ya da yurt dışındaki abide açılışlarını sıkı biçimde izlemelerinin en önemli sebebi büyük ölçüde uluslararası ilişkileri kontrol altında tutmak siyasi dengeyi alt üst edici durumları önceden engellemek ya da buna bağlı bir siyasi pozisyon almak içindir. Diğer taraftan anıtların biçimlerinin verdiği dolaylı mesajlardan öte törenler sırasında verilen nutuklardaki ifadeler ve devleti rencide edici sözlerin söylenip söylenmediğine ilişkin kontrol mekanizması daha kuvvetli işlemektedir. Bu törenlerde izleyiciler izlenimlerini kısaca yönetime bildirirler. Oysaki törenlerin gösterişi ve orada geçen konuşmalar ya da atılan nutuklardan daha dikkat çekici olan Osmanlı imajının heykeller üzerinden yöneticiler ya da halk tarafından nasıl okunduğudur. Araştırmalar sırasında belgelerin içinde anıtlara ya da anıt heykellere ilişkin bir yorumu Kars'ta inşa edilen Rus anıtı dışında bulmak mümkün olamamıştır. Bu sebeple yöneticilerin ya da halkın zihin dünyasında anıt tasarımlarının nasıl algılandığına ilişkin kesin ve genel yargılara varmak güçtür. Bununla birlikte bazı veriler yıkılan, tahrip edilen ve inşası sırasında biçimsel müdahalelere uğrayan anıtlar hakkında aydınlatıcıdır.

Bu makale Osmanlı yönetiminde “anıt”ın biçimine ve inşasına yönelik bazı ön yargıların kırılmamasının izlerini sürmek amacıyla kaleme alınmıştır. Gerek Osmanlı yönetimi tarafından yapılmı gerçekleştirilen ve gerçekleştirilemeyen anıt-

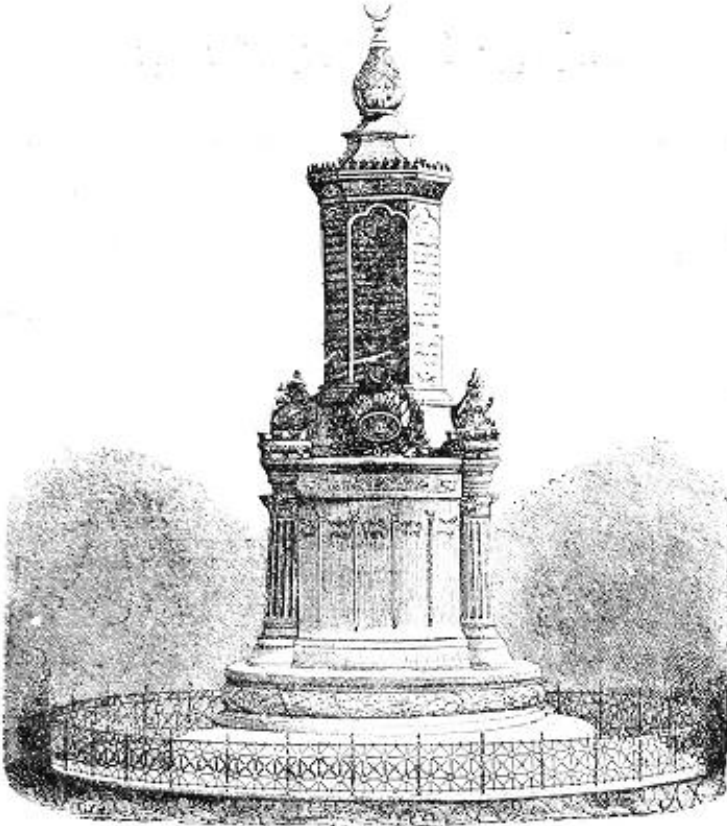
lar, gerekse yabancı ülkelerin Osmanlı topraklarında yaptırdıkları bazı anıtların genel biçimsel özellikleri incelenerek, yapılma, yapılamama ve yıkılma kararları değerlendirilmiş ve makalede Osmanlı yönetiminde “anıt”a ve “anıt”ın biçimine yönelik bazı ön yargıların nasıl kırılmadığı ortaya çıkarılmaya çalışılmıştır.

1. Anıt Yapımına İlişkin Sonuçsuz Teşebbüsler: Tanzimat Anıtları ve Yapılamama Sebepleri

19. yüzyılın başlarında batılılaşma etkisi sanat hayatında da görülmüş, özellikle Tanzimat’tan sonra batı usulünde bazı abidelerin yapılması düşünülmüştür. Tanzimat’ın birinci yıldönümünde biri ufak çaplı olmak üzere Gülhane Meydanı’na diğeri büyük ölçekte Beyazıt Cami avlusuna iki hatıra sütununun dikilmesi tasarlanmış ve bunların resimleri de yapılmıştır. Gülhane Meydanı’nda inşa edilecek olan anıta “Seng-i Adalet”, Beyazıt Meydanı’nda inşa edilecek olan anıta ise “Nişan-ı Adalet” adları verilmiştir. “Seng-i Adalet” anıtının üstüne Abdülmecid’in tuğrası, Tanzimat Fermanı’nın metni ve bir de kaside kazılacaktır. O zamanlar Gülhane Kasrı’nın bulunduğu alan saraya ait olduğundan halkın sürekli görebilmesi ve bu inkılabı hatırlayabilmesi için Beyazıt’a büyük ölçüdeki benzerinin konulması istenmiştir. Halûk Y. Şehsüvaroğlu’na göre, o dönemlerde Tanzimat’a ve batıcılık hareketine karşı olan kişiler bir abide dikme ve yıl dönümleri düzenleme fikrini pek alafranga bulduklarından halk arasında bir dedikodu başlamış ve bu durumdan endişe edilerek abidelerin yapılmasından vazgeçilmiş, Tanzimat abidesi için hazırlanan taş işlenememiştir (Şehsüvaroğlu, t.y.).

Bununla birlikte hükümet Takvim-i Vakayi’de abide fikrini ileri sürerken bunun bir yenilik olmadığını, eskiden beri Osmanlı’da nişan taşları dikildiğini ve üstlerine kasideler yazıldığını belirtmiştir. 1840 yılında sonuca ulaşmayan Tanzimat abidesi fikri, Kırım Savaşı sırasında yeniden canlanmıştır. Paris’te eğitim alan P. A. Bilezikçi adlı bir Osmanlı mimarı yeni bir abide projesi hazırlamıştır. Bu proje hem Tanzimat’ın ilanını hem de Türk, Fransız, İngiliz ittifakını simgeleyecektir. Kaidesi (heykelin oturduğu taban) geniş ve üzeri daha dar iki mermer parçasın-

dan ibaret olan abidenin yanlarında ayrıca iŐlenmiŐ sütünlar ve baŐlıklar ile en ũstte de bir yarım ay bulunmaktadır (Őekil 2). Bundan baŐka Kırım SavaŐı'nda mũttefiklerin kazandıkları savaŐlarla ele geçirilen ya da savunulan kentlerin ve Kırım SavaŐı'nda bũyũk fedakârlıklar yapanların isimlerinin taŐa kazınması amaçlanmıŐtır. Mimar Bilezikçi'nin Tũrk ũslubunda tasarladığı abidenin projesi 1855 yılında Paris Sergisi'nde teŐhir edilmiŐ ve bũyũk ilgi gŕmũŐtũr. Ancak Tanzimat ve Kırım SavaŐı abidesi biçiminde ortaya çıkan bu ikinci teŐebbũs de hayata geçirilememiŐtir. Halũk Y. Őehsũvarođlu'na gŕre Tanzimatçılar taassup sahibi kiŐileri tahrik etmemek için bŕyle bir giriŐimde bulunmaktan çekinmiŐtir (Őehsũvarođlu, t.y.).



Őekil 2: *Tanzimat Abidesi* (1 TeŐrin-i evvel 1329, İ.B.B. Atatũrk Kitaplığı, Shb_4495).

2. Tepki, Müdahale, Yıkım, Kabul: Ortak Biçimsel Özellikleri ve Osmanlı Dünyasında “Anıt” Algısını Etkileme Potansiyelleri Bağlamında Diğer Bazı Anıtlar

Bir olayı ya da kişiyi hatırlatmak adına yapılan modern anıt inşasının Osmanlı algısındaki erken izlerini takip etmek için öncelikle yabancıların Osmanlı topraklarında inşa ettiği anıtları incelemek gerekir. Tanzimat’ın ilanına kadar anıt inşa etme fikri dile ya da tasarıma dökülmemesine rağmen Ruslar tarafından 1833 yılında dikilen bir kaya parçasının Osmanlı algısındaki yeri önemli olmalıdır. Mısır Valisi Mehmet Ali Paşa’nın isyanı ve bu isyanın İstanbul’u tehdit etmesi üzerine Osmanlı Devleti’nin Rusya’nın askeri yardımını talep etmek zorunda kalmasıyla Rus askeri birlikleri 1833 yılının ilk aylarında Boğaza girerek Beykoz sahillerinde karargâh kurmuştur. Rus askerleri Boğaziçi’nden ayrılmadan önce Rus-Türk dostluğunun nişanesi olarak Rus ordusunun karargâh kurduğu Beykoz Selvi Burnu’na Türkler tarafından “Moskof Taşı” olarak adlandırılacak kaya anıtını dikmişlerdi. Selvi Burnu tepesinin en yüksek noktasına, temeli kaya olan ve hiçbir işlem gerektirmeyen bir mevkiye dikilmiş olan bu anıtın temel üzerinde sağlam durabilmesi için sadece kayanın alt kısmı düzeltilmiştir. Anıtın yerleştirilmesi sırasında Avrupa yakasında bu inşa etkinliği duyulmuşsa da; yıkıp yok edilecek derecede bir tehlike ya da memnuniyetsizlik gösterilmemiştir. Ayrıca, ne Avrupalı diplomatlardan ne de Osmanlı yetkililerinden ciddi bir eleştiri gelmemiştir. Ancak inşa sırasında gösterilmeyen tepki Rusya ile siyasi ilişkilerin bozulmasıyla su yüzüne çıkmıştır. I. Dünya Savaşı’nda Ruslara savaş ilan edildiği sırada Vaniköy’deki Rehberi İttihadı Osmâni Mektebi öğrencileri hocalarıyla birlikte gidip bu anıtı parçalamışlardır (Ünal, 2013: 187-203).

Osmanlı toplumunun algısında iz bırakan kaya biçimindeki az müdahale görmüş bir taşın dikilmesiyle oluşturulan anıt örneklerinden sütun ve kuleye doğru değişim gösteren başka anıt yapılarına geçiş gerçekleştirilmiştir. 1834 yılında açılışı gerçekleştirilen “Moskof Taşı”ndan sonra yüzyılın ortalarına doğru açılışı yapılan diğer anıt ise Haydarpaşa İngiliz Mezarlığı’nda yer alan Kırım Savaşı Anıtı’dır

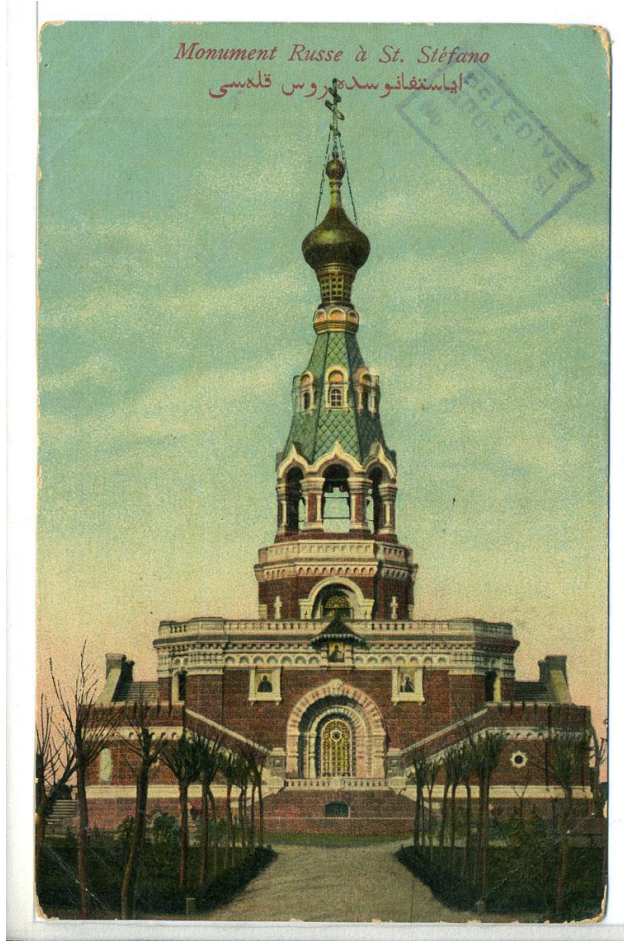
(Şekil 3). Haydarpaşa'daki Kırım Savaş Anıtı, Kraliçe Viktorya adına yapılan dört köşeli granitten bir sütundur. İlk olarak 1853-1856 Kırım Savaşı sırasında yaralanan İstanbul'a getirilen ve Haydarpaşa'da kurulan hastanelerde ölen subay ve erlerin gömülü olduğu mezarlıkta yer alan sütun biçimindeki bu anıtın, her yüzünde melek tasvirleri yer almaktadır (Eğin, 1994: 174). 28 metrelik granit sütun Baron Marochetti tarafından tasarlanmıştır (Sağ, 2018: 100). Anıtın yapımına görece halkın kullanmadığı bir alanda yapıldığı ve mezarlık ile özelleştiği için ses çıkarılmamış olmalıdır. Belgelerde olası bir müdahale için önlem mahiyetinde bazı uyarılar yapıldığı dikkat çeker. Gümrük Emaneti'ne yazılan bir evrakta, savaşta ölen İngiliz askerleri için dikilmek üzere getirilen taşın ve ona ait alet edevatın gemiden indirilmesi sırasında müdahale edilmemesinin sefaret tarafından talep edildiği bildirilmiş ve söz konusu taş ve diğer alet edevat hangi iskeleye çıkarılırsa çıkarılsın engellenmemesi istenmiştir (O.A., HR.MKT., Dosya no: 221, Gömlek no: 2).



Şekil 3: Haydarpaşa İngiliz Mezarlığı'nda Yer Alan Kırım Savaşı Anıtı (İ.B.B., Atatürk Kitaplığı, Krt_006932).

Ayastefanos Rus Anıtı (Şekil 4) ise 1877-1878 Osmanlı Rus Savaşı'nda ölen Rus askerlerinin anısına Yeşilköy'de eski Kalkıratya Köyü'nün hemen yanında yaptırılmıştır. Ayastefanos Rus Anıtı, kare bir plan üzerine simetrik şemalı üç platformu olan ve sonuncu platform üzerinde kolonların taşıdığı piramidal bir kule-örtü sistemiyle sonlanan bir yapıdır. St. Petersburg hükümeti tarafından amaçlanan, Rus zaferini simgeleyen bir anıtın dikilmesiydi. Ancak gerçekleştirilen tasarım II. Abdülhamid'in itirazları üzerine biçimlenmiş bir uzlaşmanın sonucudur (Batur, 1993: 468). Rus mimari dilini yansıtan cephe kurgularıyla Osmanlı topraklarında alışagelmışin dışında bir görünüm sergilemiştir (Denktaş, 2018: 135). Burada ortaya çıkan tasarımda dikkat çekici olan, Rusların 1833 yılında Selvi Burnu'na diktikleri ve Türklerin "Moskof Taşı" olarak adlandırdıkları kaya parçasından ibaret bir anıttan uzaklaşılması ve sütun içinde mekânsallığın arandığı bir kule yapımına dönülmüş olmasıdır. Kuleyi kalenin bir parçası olarak gören Osmanlı düşüncesinde, düşmana karşı alınacak önlemleri ve savaşın mekânını simgeleyen kulenin sivil mimarlık örneklerinde yapılması iyi niyetli bulunmamıştır. Devletin kullanımında ve kontrolünde olanlar dışında çoğu kez kale yapımları gibi kule inşa edilmesi de bir kötülük alameti olarak şüphe ile karşılanmış ve gerekli önlemlerin alınması için uyarıcı olmuştur (O.A., BEO., Dosya no: 2031, Dosya no: 152302).

Ayastefanos Rus Anıtı'nın istinat duvarları için yazılmış 2 Teşrin-i evvel 1312/14 Ekim 1896 yılındaki belge (bu anıt, belgede Rus Manastırı olarak ifade edilmiştir), inşasına başlanan yapının zemini ile birinci katının tamamlandığı ve ikinci katın üstündeki kubbenin ise resim ve plana bağlı olarak inşasına devam edildiği bilgisini verir. Söz konusu binanın dört tarafına yapılmakta olan muhafaza duvarı 219 zira uzunluğunda, 18 parmak genişliğinde ve 3.5 zira yüksekliğindedir. 2.5 arşın aralıkla kırk mazgal ve bunların arasında birer ufak pencere ve dört köşesinde dörder arşın yüksekliğinde bir pencereli ufak kuleler tasarlanmıştır. Anıtın çevresini kuşatan bu istinat duvarının her kenarında bir kapı bulunmaktadır.



Şekil 4: *Eski Bir Kartpostalda Ayastefanos Rus Anıtı* (İ.B.B., Atatürk Kitaplığı, Krt_003501).

Ayrıca anıtın çizili planlarında etraf duvarına ilişkin herhangi bir tasarımla karşılaşılmadığı ifade edilerek, istinat duvarının yapılmasının doğal olduğu, ancak biçiminin “eski kale duvarı”na benzemesinin yadırgandığı ve dikkat çektiği belirtilmektedir. Diğer taraftan, bu yadırgama haline cevap olarak belgede, istinat duvarının “eski kale” biçiminde yapılmasının sadece bir “resim ve tarz”dan ibaret olduğu açıklanmıştır (Şenyurt, 2015: 75). Çevre duvarları ve mimarisi ile genel olarak eleştiri alan Ayastefanos Rus Anıtı da “Moskof Taşı” gibi, I. Dünya Savaşı’nda Ruslara savaş ilan edilmesinin ardından, 1914 yılının Kasım ayında yıkılmıştır.

22 Şevval 1328/27 Ekim 1910 yılında Kars Şehbenderi Ömer Cemaleddin'in yazmış olduğu bir başka belgede Kars'ın Rus askeri tarafından "zapt ve istilasına bir zafer hatırası olmak üzere" bir yıldan beri inşa edilen ve son halini alan bir abideden söz edilmiştir. Ayrıca, söz konusu abide ile yanında bulunan ve üç yıl önce inşaatı bittiği halde resmi açılışı yapılmamış olan kilisenin Kars'ın zapt ve istilası tarihine tesadüf eden Teşrin-i Sani-i Rumi'nin altıncı günü Kafkasya Genel Valisi Namsin'in huzurunda açılışının yapıldığı haberi verilmektedir. Abidenin biçimsel özelliklerini detaylı tanımlayan Kars Şehbenderi Ömer Cemaleddin, abidenin sağlam bir kaide üzerine konumlandığına değinerek, bir Rus askeri tarafından Rus bandıralı dikildiğini ve bunun altında da kırılıp düşmüş veya atılmış olan ve ucunda hilal şekli bulunan sancak gönderine yarı sarılı bir bayrağın kartala benzeyen yabani iki başlı vahşi bir kuşun gagasıyla pençeleri altında parçalanmakta bulunduğunu anlatmıştır (Şekil 5). Ayrıca anlatımlarına abidenin 21 pare top atışıyla resmi açılışının yapıldığını ve fotoğraf çekildiğini de eklemiştir (Şekil 6). Kars Şehbenderi Ömer Cemaleddin'in Kars'taki Rus anıtı için kaleme aldığı yazı, arşiv belgeleri içinde Osmanlı'daki anıt tasvirleri açısından rastlanan en kapsamlı anlatıma sahiptir ve Ömer Cemaleddin'in anıta olan tepkisi de doğrudan tespit edilmektedir.



Şekil 5: Kars'ta Açılan Rus Anıtı (O.A., HR.SYS., Dosya no: 1229, Gömlek no: 8).

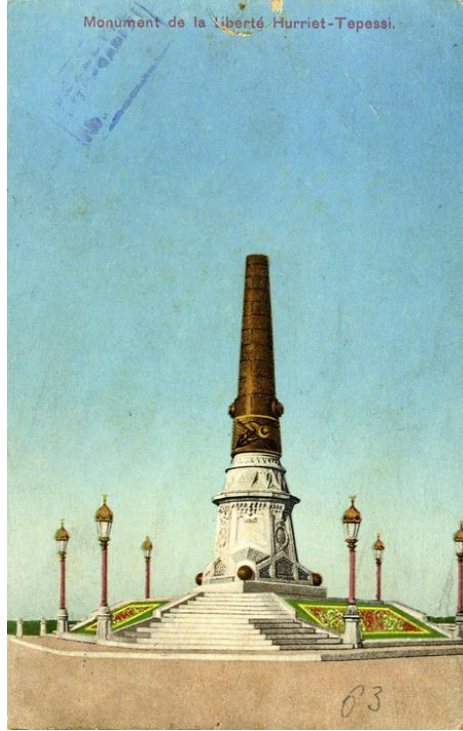


Şekil 6: Kars'ta Açılan Rus Anıtı'nın Açılış Töreni (O.A., HR.SYS., Dosya no: 1229, Gömlek no: 8).

Kars Şehbenderi Ömer Cemaleddin, Rusların komşu ve dost bir devlet değil, nezaket ve medeniyetten hiç nasip almamış en düşman ve bedevi bir kavmin bile aklına getiremeyeceği bir yaklaşımla bayrağı tahkir ettiklerini ifade etmiştir. Savaştan 33 yıl sonra dikilen bu anıtın açılışında Tiflis Eksarhı'nın takdis duasından başka nutuk verilmemiştir. Bununla birlikte belgede, her şeyi etraflıca ve açık anlatan böyle bir heykelin karşısında nutuk vermeye bile gerek duyulmadığı belirtilmiştir (O.A. HR.SYS., Dosya no: 1229, Gömlek no: 8).

Anlaşılabileceği gibi, ağırlığı Rusların inşa ettiği anıtların oluşturduğu yabancı ülkelere ait anıtlar kimi inşa süreçlerinde gerçekleşebilecek müdahaleler kimi inşa edildikten sonra aldıkları tepkiler ve yıkımlar sonucu sürekli olarak halkın ve yönetimin izleme sürecine tabi tutulmuş, zor benimsenmiş veya hiç benimsenememiştir. Osmanlı yönetiminin kararları ile gerçekleştirilen 20. yüzyıl başı anıtlarına göz atıldığında ise en önemli örnek, II. Meşrutiyet'in simgesi olarak gerçekleşen “Âbide-i Hürriyet”tir (Şekil 7). Yabancı anıtlarda sıklıkla görülen sütuna biçim vererek yapılan tasarlama yaklaşımı bu anıtta da devamlılık gösterir. Açılışı 23 Temmuz 1911 yılında gerçekleşen abide genel olarak tarif edilirse; köşeleri pah-

lanmış üçgen zemin, buradan merdivenlerle ulaşılan bir üst platformun merkezindeki bezemeli altıgen kaide ve bu kaidenin üzerinden yükselen top namlusu biçiminde tasarlanmış bir sütundan oluşmaktadır (Erkmen, 2010: 260-261). “Âbide-i Hürriyet”in halk tarafından kabul edilmesinde ek yapılarının etkili olduğunu gözden kaçırmamak gerekir. Türbe, mescid ve açık hava namazgâhı ile geleneksel yapı çeşitleri tek başına duran bir sütunun benimsenmesinde etkili olmalıdır.



Şekil 7: Eski Bir Kartpostal Âbide-İ Hürriyet (İ.B.B., Atatürk Kütüphanesi, Krt_004301).

“Sütun”un temel tasarım ögesi olduğu diğer örnek, Vedat Tek tarafından tasarlanan ve 1916 yılında tamamlanan Tayyare Şehitleri Anıtı’dır (Şekil 8). Bu anıtla ilgili herhangi bir yoruma rastlanmamakla birlikte, strüktür geleneksel Selçuklu-Osmanlı mimarisi süsleme öğelerinin kullanıldığı mermer kaide üzerinde yükselen, kırık bir sütundan oluşur. Bu kırık sütun, havacıların yarım kalan yolculuklarını simgelemektedir. Yaklaşık 7.5 m. yükseklikteki anıtın kaidesinin iki yanında madalyonlar içerisinde bronz bir kitabe ve bronz bir rölyef, sütun üzerinde ise bronz bir defne dalı yer almaktadır (Ergin, 1994: 229).



Şekil 8: *Tayyare Şehitleri Anıtı* (I.B.B., Atatürk Kitaplığı Krt_001480).

Anadolu’da inşa edildiği tespit edilen diğer bazı örnekler, daha kısa sütun formu ve üstündeki top mermisi ile yükseltile bir biçim kazanmıştır. Bunlardan biri Lüleburgaz İstasyonu’nda 1916 yılında inşa edilen abidedir (Şekil 9). Nazır Talat Beyefendi’den, Edirne Valisi Zekeriya Zühtü Bey’e yazılmış bir evrakta bu abide ile ilgili olarak, Balkan Savaşı’nda Lüleburgaz muharebesinde yenilen Osmanlı ordusunun Birinci Dünya Savaşı’nda Çanakkale muharebelerinde galip gelecek askerin şan ve şerefini geri kazanmasının anısına ve bunu sonsuza kadar muhafaza etmek amacıyla yapıldığı ifade edilmiştir. Ayrıca, Beşinci Ordu Menzil Müfettişliği tarafından Lüleburgaz İstasyonu’nda askeriye aracılığıyla 1916 yılında inşa edilen bu abide ile düzenlenen bahçenin imar edilmesine devam edilmesi isteği bildirilmiştir (O.A., DH.İ.UM.EK., Dosya no: 24, Gömlek no: 50). Anıt, birbirinin üstünde yer alan ve boyutları gittikçe küçülen dörtgen formlardan oluşan üç yatay kaidenin üstünde kısa bir sütun ve onun devamı olarak tasarlanan top mermisi biçiminde bir bölümden ibarettir. Bursa Şehitler Abidesi’nde de (Şekil 10) benzer bir

yaklaşım dikkat çeker. Bursa'nın, Yunanlılardan geri alınışı sırasında Ankara yolu üzerindeki Hacivat Köprüsü'nde 11 asker şehit olmuştur. Bu şehitler anısına Os-mangazi türbesi yanına dikilen abidede de birbirinin üstüne binen ve kesitleri git-tikçe küçülen üç adet dörtgen sütunun top mermisi ile sonlandırıldığı bir bütün sütun görüntüsü elde edilmiştir. Anadolu'da şehitler için yapılmış her iki örnekte sütun formu benimsenmişse de boyutlar kısa tutulmuştur.



DH.İ.UM.EK.00024.00050.003

Şekil 9: Beşinci Ordu Menzil Müfettişliği Tarafından Lüleburgaz İstasyonunda İnşa Edilen Abide-i Zafer. Çanakkale Muzafferiyeti 27 Kânunuevvel [1]331 (9 Ocak 1916). Beşinci Ordu Beşinci Menzil (O.A., DH.İ.UM.EK., Dosya no: 24, Gömlek no: 50).



Şekil 10: Bursa Osman Gazi Türbesi ve Solda Şehitler Abidesi (İ.B.B. Atatürk Kitaplığı, Krt_004947).

3. Osmanlı'da Üretilen Bazı Anıtların Ortak Biçimsel Özelliği Olarak "Sütun" ve Erzurum'da Hafız Hakkı Paşa İçin İnşa Edilmek İstenen Anıtta "Sütun"un Reddedilmesi

İncelenen örneklerde de görüldüğü gibi, Rusların inşa ettikleri anıtlar hem mimari hem de historiyoğrafi itibarıyla Roma İmparatorluğu dönemindeki şeref ve hatıra sütunlarına atıfta bulunmaktadır. Bu eğilimin Yekaterina döneminden itibaren güçlü bir şekilde yeniden gündeme konan III. Roma tezinden beslendiği ileri sürülmektedir (Kapıcı, 2010: 25). Sütun bir düşey gövdedir, şeref ve hatıra sütunları Roma İmparatorluğu'nda zafer kazanmış komutanların anısına dikilmiştir. Bunların içinde yer alan Trajan Sütunu 40 metre, Marcus Aurelius Sütunu ise 37 metre yüksekliktedir (Ünsal, 1960: 502-503). Roma'da bu tek başına ayakta duran sütunlardan Trajan Sütunu (yak. MS. 112) Roma İmparatoru'nun Daçyalılar karşısındaki zaferinin anısına yapılmıştır. Mimaride Neoklasik dönemin yaşandığı 19. yüzyıl boyunca bu biçim tekrarlanmıştır ve Londra'daki Nelson Sütunu ile Paris Meydanı'ndaki Temmuz Sütunu bu eğilimin önemli örneklerindedir (Cragoe, 2011: 74). Ayrıca, 19. yüzyılda klasik üslupların geçerlilik kazanmasıyla birlikte, Avrupa'da

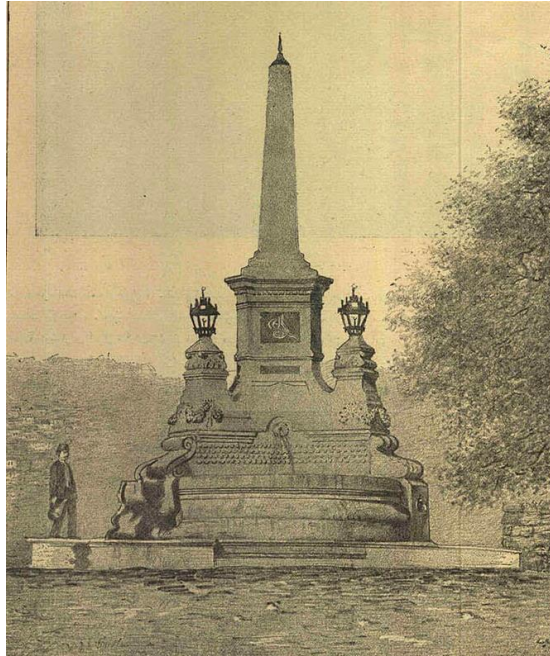
bu biçimde pek çok hatıra anıtı inşa edilmiştir. Osmanlı İmparatorluğu'nda yapımı gerçekleştirilen “Âbide-i Hürriyet” anıtı da Fransa'nın güneyindeki geç 19. yüzyıl şehit anıtları ile tipolojik benzerlikler taşımaktadır. Paris Bastille Meydanı'nda 1830 devriminde ölenler anısına inşa edilen, Jean Antoine Alavoine tarafından tasarlanmış ve mermer kaidenin üzerinden yaklaşık 50 metre yükselen dev bir korintiyen sütun olan Temmuz Anıtı (Colonne de Juillet) ile Âbide-i Hürriyet anıtının kurgusal ilişkisi dikkat çekmektedir (Erkmen, 2010: 264-265).

Ancak “Âbide-i Hürriyet”in gerek Roma zafer anıtları ve gerekse Avrupa'da inşa edilen 19. yüzyıl şehit anıtlarının sütun biçimlenmesiyle kurduğu ilişki bağlamında Osmanlı dünyasına yabancı bir yapı olarak, anıt üretiminin önünü tıkayan meşruiyet krizini ek yapıları (türbe, mescid, açık hava namazgâhı) ile kısmen aştığı düşünülmektedir. Söz konusu kriz başka anıt yapımlarında yazılı ifadeye dökülmüş, anıt inşasının biçimsel reddedilişi noktasına ulaşılmasına engel olunmamıştır. Bu biçimsel reddedişin ana sebebini sütun oluşturmuştur ve çeşme, kütüphane, türbe gibi yapıların onun yerini tümüyle alması uygun görülmüştür. Bu durumun kuşkusuz çeşitli sebepleri vardır. Mısır'da da dikilitaşlar olmakla birlikte, daha önce de ifade edildiği gibi, 19. yüzyıl zafer anıtlarının inşasına ilişkin geleneğin kökleri Roma İmparatorluğu'na dayanan bir üretim etkinliği olması nedeniyle Osmanlı dünyasına uzaktır. Boyu oldukça yüksek tutulan sütunun düşey görselliği, İslâmî anlayışın inşa geleneğine de uygun bulunmamıştır. Richard Sennett, Hristiyanlıktaki yaklaşımlarla İslâmî görüş üzerine yaptığı bir karşılaştırmada, Hristiyan inşaatçının dinsel bir ressam gibi imanı açıkça görünür kıldığını ve kilise yapılarının yüksek tutulması için çaba sarf ettiğini belirterek, İslamiyet'in kutsal görüntülerin resmedilmesini putperestler gibi tapınmayı önlemek için reddettiğini, aynı zamanda binaların da Tanrı'nın görünüşünü taklit etmeye kalkışmasını (yüksek yapılmasını) yasakladığını ifade eder (Sennett, 1999: 31). Öte yandan İstanbul'da yabancılar tarafından yapılan pek çok anıt, kötü siyasi anıları simgelemesi yönüyle Osmanlı toplumu tarafından içselleştirilememiştir. Diğer taraftan Osmanlı dünyasında müteveffanın anılması için türbe yapımlarının geleneksel olarak kabullenilişi

ve türbe inşalarında Selçuklulardan gelen anıtsal boyutun sünni geleneğin etkileriyle küçülmesi ve belirli formlarda inşa etme biçimleri, anıt heykel yapımı düşüncesinin karşısında en fazla tercih edilen yöntemdir. Bu faaliyet hazire, çeşme ve diğer kamu kullanımına açık başka yapılarla da desteklendiğinde, işlevin başat rol oynadığı yapılar üretilmesi olağan görülmüştür. “Sütun” geleneksel yapılarla birlikte tasarlandığında kabul görmüş olmalıdır. Geleneksel mimarlık üretimi içinde, sütun içeren bir tasarım yaklaşımını en olanaklı kılan yapı türü çeşmedir. Bir sütunun halk tarafından anıt olarak kabullenilmesinde çeşme işlevinin ikna edici yönü olduğu düşünülmektedir. Söz gelimi, Ceride-i Havadis Gazetesi’nin hicri 11 Ramazan 1256/6 Kasım 1840 tarihli nüshasında daha önce sözü edilen Beyazıt Meydanı’nda inşa edilecek “Nişan-ı Adalet” anıtının Sultanahmet’teki dikilitaş gibi olacağı ancak dikilitaştan 7-8 arşın daha yüksek olup kare bir kaidenin üzerine oturacağı bilgisi verilerek, Tanzimat Fermanı’nın büyük küçük herkesin hayır ve menfaati için yapılan bir uygulama olduğu ve fermanın aynı su gibi herkesin hayatını ihya etmesinin sembolü olarak anıtın dört tarafına aslan biçiminde dört bronz çeşme inşa edileceği ifade edilmiştir (Dadyan, 2019: 270-271). Anlaşılabileceği gibi yapılması planlanan Tanzimat Anıtı, hem İstanbul halkının aşına olduğu eski bir eser hem de geleneksel yapı literatüründe yeri olan çeşme ile benimsetilmeye çalışılmıştır.

Gerek işlevi gerekse mimari kültür içindeki algı nedeniyle sütunlar çoğu kez bir çeşme ile inşa edilmeye uygun bulunmuştur. Ancak yatayda gelişen çeşme kütlesi ile sütunun birlikteliği tasarımı zorlamış olmalıdır. Bu kez de sütuna yine geleneksel yapı öğeleri ya da yapı imgeleri ile biçim verilmeye çalışılmış ve halka aşına kılınmaya uğraşılmıştır. Söz gelimi, Selanik Hamidiye Çeşmesi’nin (Şekil 11) barok tarzdaki tasarımında bir çeşme yalağının iki taraftan yüksek fenerlerin arasında, ortadan yükselen bir sütunla tamamlanmış olduğu görülür. Diğer taraftan, sütunun bir çeşme yapısı ile ilişkilendirildiği anıtsal çeşme yapılarına Erzincan’dan da bir örnek verilebilir (O.A., FTG., Dosya no: 1752). Bu tasarımda sütun, çeşme yalağı ile meşrulaştırılmış ve minareye benzetilmiştir (Şekil 12). Buradan anlaşılacağı gibi tasarımda anıtle ilişkilenen sütun formunun kullanılması konu-

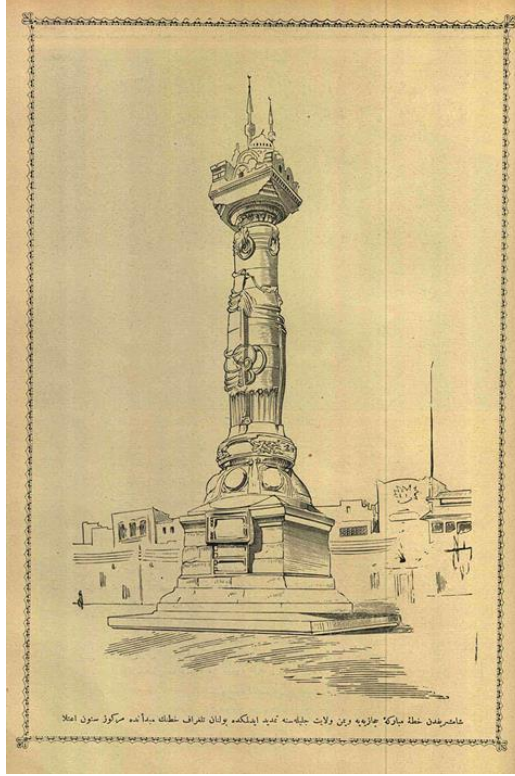
sunda tasarımcılar arasında bir eğilim oluşmuş ancak bu eğilimin kabul edilebilir hale gelmesi geleneksel yapılar aracılığıyla gerçekleşmiştir. Geleneksel yapılar ya da imajlar tasarımda bir çıkış noktası haline gelmiştir. Şam'dan Hicaz ve Yemen'e kadar uzanan telgraf hattının başlangıç noktasına dikilecek olan anıt tasarımında gövdesi şişkin ve kordonlarla sarılmış Art Nouveau süslemeye sahip ve Raimondo D'Aronco tarafından tasarlanan bir sütun, üstündeki Yıldız Cami'nin replikası ile meşrulaştırılmıştır (Şekil 13). Batılı tasarım geleneğine göre sütun başlığının üstündeki alan imparator, kral, aziz, savaş kahramanı ya da kâşiflerin heykellerine ayrılmış olması gerekirken bunların yerini cami almıştır. II. Abdülhamid döneminde yaptırılan bu anıt sütunu için II. Abdülhamid'in büstü yerine onu simgeleyen Yıldız Hamidiye Cami'nin kopyasının yerleştirilmesi dikkat çekicidir. İnsan figürünü taşıyan sütun başlığı, geleneğe ve yasaklara uygun bir kullanıma getirilmiştir. K. Kreiser'in de söz ettiği gibi, Osmanlı toplumunda batılı modellerin temel değişiklikler yapılmaksızın kabul edilmesi mümkün değildir (Kreiser, 1997: 111).



Şekil 11: *Selanik Hamidiye Çeşmesi* (Servet-i Fünun, S.: 494, s. 407).



Őekil 12: II. Abdülhamid'in Tahta Çıkışının 25. Yıldönümü Nedeniyle Erzincan Őhri Ahali-
si Tarafından Yapılan Çeşmenin Fotoğrafi (8 Eylül 1900, O.A., FTG., Dosya no: 1752).



Şekil 13: “Şam-ı Şerifden Hutta-i Mübareke-i Hicaziye ve Yemen Vilayet-i Celilesine Temdid Edilmekte Bulunan Telgraf Hattının Mebdeinde Merkez Sütun-ı İ'tila” (Servet-i Fünun S.: 494, s. 409).

Diğer taraftan Osmanlı yönetimindeki karar alıcıların nezdinde kimi zaman “anıt”ın sadece hatırlatmaya yarayan zihinsel bir faaliyet dışında, kullanıma yönelik bir işlevinin olmaması yapının gereksizliği hakkındaki fikrin doğmasına neden olmuştur. Bu fikre göre işlev bir yapının inşa sebebidir. İşlevsiz bir strüktürü inşa etmek Osmanlı dünyasının genel düşünce biçimine uygun değildir ve geçmişte benzeri olmadığı için gereksiz bir inşa faaliyeti olarak görülmesi mümkündür (Şenyurt, 2015: 399). Daha önce de ifade edildiği gibi, ne Gülhane Meydanı’nda ne de Beyazıt Meydanı’nda inşa edilecek anıt gerçekleşebilmiştir. Ahmed Lutfi Efendi tarihinde anıtların inşa edilememesindeki gerekçe o devirde bu gibi tasarımların Avrupa’dan gelen adetler olarak görülmesi ve halk nezdinde uygun bulunmaması-

na dayandırılmış ancak bunun doğru bir düşünce olmadığı padişahların ve eski okçuların ok ya da tüfek attıkları menzillere bir hatıra olarak taş diktikleri ve bunun eski bir Osmanlı geleneği olduğu anlatılmıştır (Dadyan, 2019: 270). Anlaşılabilirceği gibi, Tanzimat'ın anısına yapılmak istenen bu anıtlar nişan taşları geleneği örnek gösterilerek meşrulaştırılmaya çalışılmıştır. Divanyolu üzerindeki II. Mahmud türbesinin ek yapılarından olan, anıt özelliği taşıyan ve meşruiyetini çeşme işlevi ile sağlayan bir başka örnek, işlevselliğin yapıya meşruiyet kazandırmasının gelenekselci düşünce biçiminin bir yansıması olduğunu gösterir. II. Mahmud için Divanyolu'nda yapılan türbe, sebül, Ankara Caddesi ile kesişen köşede yer alan çeşme, muvakkithane, görevliler için birkaç oda ve 150 kadar mezar içeren bir hazireden oluşan yapı grubu dikkat çekicidir (Akın, 1993: 123-131). Türbe yanında hayrat olarak çeşme, geleneksel kültürde çok yaygın olan bir mesaj vermektedir. Suyu içip padişahın ruhuna fatiha okumak gerekir (Akın, 1993: 126). Konuya ilişkin olarak Günkut Akın (1993), anıt düşüncesinin bir işlev yüklenmesi ile Osmanlı zihin dünyasında anlamlı hale geldiğinden söz etmektedir. Dolayısıyla, genel olarak Osmanlı düşünce tarzı toplumun bir ölüyü hatırlama mekanizmasını yaratacak strüktürü, kamusal yarar ile işlevlendirmeyi uygun bulmakta ve "işlevsellik"ten öte yararlı bir görüşle "işlev"i strüktürün varlığının yegâne sebebi ya da herhangi bir strüktürün mevcudiyetini borçlu olduğu olmazsa olmaz bir unsur olarak görmektedir (Şenyurt, 2015: 400).

Kullanıma yönelik bir işlev sunmadığı düşünülen anıt ile insan heykellerine gösterilen tepki benzerdir. Söz gelimi, Sultan Süleyman halkın tepkisinden çekinmesine rağmen, Pargalı İbrahim Paşa Mohaç Seferi'nden dönerken Macaristan'dan getirdiği üç tunç heykeli, Atmeydanı'nda bulunan konağının önüne dikmiştir ve bu durum Figânî tarafından Pargalı İbrahim Paşa'nın "put diktiği" biçiminde ima edilmiştir (Tezcan, 2004: 17-18). Sütuna biçim verilerek gerçekleşen anıtlar heykellerle bir tutulmuş, Tayyare Şehitleri anıtının inşası sırasında yoğunlaşan heykel tartışmalarında, Pargalı İbrahim Paşa'nın konağının önüne diktiği heykeller emsal gösterilmiştir. Bu heykeller hatırlatılarak basında heykeli savunan yazılar

çıkmıştır (Emiroğlu, 2012: 541). Bununla birlikte, daha önceki başlıklarda incelenen yabancı anıtlarda da görsel olarak tasarıma hâkim olan ve göğe yükselen sütun ögesi çoğu kez şartlar zorlanarak Osmanlı dünyasında da uygulanmıştır.

Ancak kimi belgeler bazı çevrelerin “sütun” inşasına karşı olduğu gerçeğini açıkça ortaya koyar. Söz gelimi bunlardan biri Hafız Hakkı Paşa’ya yapılacak olan anıtla ilgilidir. 1879 yılında Manastır’da doğan Hafız Hakkı Paşa, Birinci Dünya Savaşı’nda Doğu cephesinde Albay ve Tuğgeneral olarak bulunmuş bir askerdir. Hasankale’de rahatsızlanan ve kendisine tifüs teşhisi konularak Erzurum’da tedavi altına alındığı sırada 13 Şubat 1915 yılında hayata veda etmiştir. 8 Şubat 1330/21 Şubat 1915 yılında yazılan bir belgede Hafız Hakkı Paşa’nın ölümünün üzüntülü bir hatıra bıraktığı ifade edilmiştir (O.A., DH.ŞFR., Dosya no: 50, Gömlek no: 77). Hafız Hakkı Paşa’nın ölümünün ardından Erzurum Valisi Tahsin Bey bu önemli asker için bir anıt yapma fikrini ortaya atmıştır. 2 Nisan 1331/15 Nisan 1915 tarihinde Erzurum Valisi Tahsin Bey’in Dâhiliye Nezareti’ne gönderdiği telgrafta, vali 2000 Lira toplayacağını civar illerin de yardım vaadinde bulunduğunu, orada güzel renkli taşlar olduğunu, bir kütüphane ve bir abide yapabileceklerini, mahalle başında güzel bir çeşme yaptırıldığını haber vermektedir. Ayrıca Hafız Hakkı Paşa için yaptırılan çeşmenin bulunduğu yere ün kattığını ve tanınırlığını sağladığını belirtmektedir. Bulgarların da Balkan hatırası için bir abide düşündüklerini satır arasında ifade etmiş olan vali, Hafız Hakkı Paşa gibi pek çok fedakâr kişinin bu muharebede yitirildiğini belirtmiştir (O.A., DH.ŞFR., Dosya no: 467, Gömlek no: 94). Öte yandan konuyla ilgili olarak Şeyhülislam tarafından yazılan 17 Nisan 1915 tarihli bir belgede, inşası tasarlanan abidenin bir sütun ya da kırık sütun olması halinde “milli ananemize uygun olmayacağı” ve bu teşebbüsün yerinde görülmediği ifade edilmiştir. Şeyhülislam’a göre, İslam âlemi tarafından şehidin adının kalıcılığı ve rahmet vesilesi olması için türbe, çeşme, kütüphane gibi binalar yapılmalıdır. Şeyhülislam belgede görüşlerini anlatmaya şöyle devam eder: “Eğer benim fikrim sorulacak olursa; çeşme ve kütüphane yapılmakla yetinilmesi ve eğer üçüncü bir abide arzu edilirse altı ya da sekiz direk üzerine kubbeli açık bir türbe

inşa edilmesi daha uygun olur”. Şeyhülislam’ın belgede yazdıklarından anlaşıldığına göre, çeşme için hazırlanan resim postaya verilmiştir ve bu çeşme için 3000 Lira kadar masraf tahmin edilmiştir. Orada mevcut olduğu ifade edilen taşların kullanılmasında masrafın azalacağı da bilinmektedir. Kütüphane projesi için “Kemal Bey” adında bir kişiden söz edilerek, onun tarafından konu hakkında çalışıldığı ve projenin tamamlanması halinde gönderileceği haber verilmektedir (O.A., DH.ŞFR., Dosya no: 52, Gömlek no: 33). 9 Nisan 1331/22 Nisan 1915 yılında Erzurum Vilayeti’ne yazılan bir evrak bu girişimle ilgili son noktayı koymaktadır. Buna göre, Hafız Hakkı Paşa milletin hürmet ve muhabbetini kazanmış bir kişi olduğundan adının yaşaması için abide inşası teşebbüsü takdirle karşılanmasına rağmen hatırasının teyit edilmesi amacıyla savaş sonrası hükümet tarafından daha büyük ölçekte bir eser ortaya çıkarılması tasarlanmış ve bu girişimin zamanı gelince yapılması uygun görülmüştür (O.A., DH.ŞFR., Dosya no: 52, Gömlek no: 84). Hafız Hakkı Paşa’nın anıtına ilişkin olarak sonraki süreci anlatan başka bir belgeye rastlanmamıştır. Ancak kaynaklarda paşanın Erzurum’un hemen doğusunda, Kars Kapı Şehitliği’ne gömüldüğü ve böylelikle paşanın mezarının şehitliğin oluşmasına da sebep olduğu bilgisine ulaşılmıştır. Hafız Hakkı Paşa’nın mezar taşı, Lüleburgaz ve Bursa Şehitler anıtından daha küçük ölçekte ancak dört kat ve yükseldikçe küçülen dörtgen zemin üzerinde yer alan top mermisi biçimiyle bu anıtlardaki tasarımlarla benzerlik göstermektedir (Konukçu, 2010: 249, 15).

1915 yılına kadar gerek hükümet gerekse yabancılar tarafından sütun biçiminde pek çok anıt inşa edilmiş ve şehitlerin anısını da sütun biçiminde anıtlar temsil etmiştir. Buna rağmen Hafız Hakkı Paşa’ya ilişkin anıt için yazılan ve 1915 yılına tarihlenen söz konusu belgelerde Şeyhülislamın görüşüne neden ihtiyaç duyulduğu sorulması gereken bir sorudur. Şeyhülislamın dinsel bazı kurallar ve en önemlisi şehitlerin gömülmesine ilişkin bazı usuller hakkında yapması beklenen açıklamayı anıt (sütun ya da kırık sütun) yapımının “milli ananeye uygun olmadığını” açıklayarak yapması dikkat çeken bir başka konudur. Esas itibarıyla müftü olan Şeyhülislamın en önemli görevi, kendisine sorulan çeşitli sorular hakkında

dinin hükmünü açıklayan fetvalar vermesidir. Ayrıca Şeyhülislam bir mimar gibi tasarım hakkında da yol göstermiş ve baldâken tarzı, sütunlar üzerinde kubbe ile örtülü bir türbe yapısının inşasını uygun görmüştür. Riegl, belli bir kişiye veya olaya atıfta bulunacak, söz konusu kişi veya olayı anımsatacak bir anıt olması amacıyla bilinçli bir biçimde tasarlanmış ve yapılmış bir anıtın “anımsatma değeri”nden söz etmektedir (Riegl, 2015: 111). Osmanlı dünyasında genel olarak tasarıma müdahale edildiğinde anıtın anımsatma değerinden fazla bir şey kaybetmeyeceği düşünülmüş olmalıdır.

Diğer taraftan 1839 yılında Şurayı Devletinin kurulması, Şeyhülislamların siyaset üzerindeki nüfuzunu sekteye uğratmış, 1879'da yeni kurulan Adliye Nezaretine bağlı yeni asliye ve ceza mahkemelerinin kuruluşu ise etki alanını azaltmış olmasına rağmen (Arı, 1994: 176-177) anıt inşasıyla ilgili olarak Şeyhülislamdan görüş alınması, halkın ya da ulemanın tepkisi hakkında hassasiyetin devam ettiğini göstermektedir. Ayrıca bu hassasiyet Tanzimat döneminden başlayarak, Hafız Hakkı Paşa için 1915 tarihinde yapılması planlanan anıta kadar devam etmiş olmalıdır.

Sonuç

Anlaşılabileceği gibi Osmanlı dünyasında her bir anıtın gerçekleştirilmesi kendi koşulları çerçevesinde birbirine benzemeyen münferit süreçler ortaya çıkarmıştır. Proje aşamasında kalmış olanlardan inşa edildikten sonra tahrip edilerek yıkılanlara ve olduğu gibi kabul edilenlere kadar geniş bir bakış açısıyla çeşitli durum analizleri yapmak mümkün görünmektedir. Hoş olmayan siyasi anıtlar bırakmış Rus anıtlarına olan tepki, anıtlar üzerinde etkisini hemen göstermemişse de ilerleyen dönemlerde Rusya ile olan siyasi ilişkilerin bozulması, anıtların yıkımı ile sonuçlanmıştır. Yerli anıtlar ise geleneksel yapılarla birlikte inşa edilerek meşrulaştırılmaya çalışılmıştır. Buna rağmen makalede incelenen pek çok yerli ve yabancı anıt “sütun” formuyla toplumun düşünce dünyasında olumlu ya da olumsuz bir iz bırakmıştır. Hafız Hakkı Paşa için inşa edilecek anıtın sütun ya da kırık sütun biçiminde yapımının reddedilmesi, bu tepkinin sütun formunun sıklıkla uygulanmasın-

dan ve belleklerde yer edinmesinden kaynaklanmıştır. Diğer bir deyişle sütun formu anıtla özdeşleşmiş gibidir. Anıtların varlıkları ile görsel olarak halk tarafından kanıksandığı düşünülebilir de toplum içinde “taş dikme” olarak algılanan eylemin bazı kişilerde uyandırdığı izlenim, geçmişten gelen çeşitli olumsuz anılarla çakışmış olmalıdır. İnsan figürü içeren heykeller gibi insan eliyle gerçekleşen zaferlerin simgeselliğinin taşın boyutu ile yüceltilmesi de İslâmiyet öncesi putlaştırma ile eş tutulmuş gibidir. Bu bağlamda herhangi bir olaydan öte, sütun bir kişinin anısına yapıldığında, ölünün ya da ölümün putlaştırılmaması isteği veya putlaştırılma kaygısı, ulemanın zihin dünyasında etkilidir. Hafız Hakkı Paşa için yapılacak anıt girişimine biçimsel bir karşı çıkışın olması, ölüme ilişkin yapılan tüm tasarım girişimlerinde abartılı yükseklikten ya da boyutlardan uzak durmak ve sadece hatırlatma işlevi yüklememek isteğinden kaynaklanır. Anlaşılan o ki; Osmanlı dünyasında yapılan tüm anıtlar içinde görsel malzemeyle en fazla halkın gündemine sokulan Âbide-i Hürriyet anıtından sonra bile, anıt tasarımında sütun ya da kırık sütun ögesi bazı yöneticiler tarafından sadece dini değil aynı zamanda “millî” bir figür olarak da kabul görmemiştir.

Bununla birlikte, mezar taşı misali uzun bir sütunun yapılması anımsatma değeri için caiz bulunmamış, bunun yerine kullanım değeri ile kendini hatırlatması uygun görülüş ve ancak bu biçimiyle ölümsüzlük talep etmediği düşünülmüştür. Bu durum büyük ölçüde vakıf geleneği içinde üretilen yapı tiplerinin (çeşme, sebil, mektep, türbe, medrese darüşşifa, imaret vs.) zihinlerde oluşturduğu kataloğun nedenli etkili olduğunu göstermektedir. Halka açılan yapıların dini, sosyal ve hayır işleme gerekçeleriyle inşası ve kullanımının sürekliliği dikili bir taşın sürekliliğine tercih edilmiştir. Bu durum taşın malzeme olarak ölümsüzlüğü temsil etme simgeselliğine bir tepki olduğu gibi taş dikenlere de bir tepki geliştirilmesine neden olmuş olabilir. Osmanlı’da bazı kesimler anıtın sürekli kalmasına çaba gösterilmesine ya da bu eğilime karşıdır. Anıtın bu duyguyu taşıyor olması düşüncesine de karşı oldukları için işlevi dışında herhangi bir strüktürün devamlılık göstermesini uygun bulmadıkları söylenebilir.

Kaynakça

- Akın, G., (1993). Tanzimat ve bir aydınlanma simgesi. *Osman Hamdi Bey ve Dönemi Sempozyum 17-18 Aralık 1992*. İstanbul: Tarih Vakfı Yurt Yayınları, 123-134.
- Akın, N., (1993). Osman Hamdi Bey, Âsâr-ı Atıka Nizamnamesi ve dönemin koruma anlayışı üzerine. *Osman Hamdi Bey ve Dönemi Sempozyum 17-18 Aralık 1992*. İstanbul: Tarih Vakfı Yurt Yayınları, 233-240.
- Arı, M. S., (1994). Osmanlılar'da şeyhülislamlık müessesesi. *Yüzüncü Yıl Üniversitesi İlahiyat Fakültesi Dergisi*. 1(1/1), 170-178.
- Batur, A., (1993). Ayastefenos Rus Anıtı. *Dünden Bugüne İstanbul Ansiklopedisi*. İstanbul: Tarih Vakfı. Ankara: Kültür Bakanlığı, 467-468.
- Cragoe, C. D., (2011). *Binalar nasıl okunur? Resimli bina okuma rehberi*. İstanbul: Yapı Endüstri Merkezi.
- Dadyan, S., (2019). *Sergüzeşt-i İstanbul*. İstanbul: Yeditepe Yayınevi.
- Denktaş, E., (2018). 1877-78 Osmanlı-Rus savaşı ardından Rus askerleri anısına inşa edilen iki yapı: Ayastefanos Rus Anıtı ve Şıpka Manastırı. Gözde Çelik (Ed.), *Geç Osmanlı Döneminde Sanat Mimarlık ve Kültür Karşılaşmaları*. İstanbul: Türkiye İş Bankası Kültür Yayınları, 133-161.
- Göker, P., Erdoğan, E. (2018). Geç Osmanlı döneminde heykel; İstanbul saray bahçeleri. *SHSR Journal*. 5(24), 1422-1431.
- Gürer, S., (2013). *XVII-XVIII ve XIX. yüzyıllarda Fransız seyahatnamelerinde Osmanlı toplumu*. Ankara: Bilgin Kültür Sanat Yayınları.
- Eğın, E., (1994). İngiliz mezarlığı. *Dünden Bugüne İstanbul Ansiklopedisi*. İstanbul: Tarih Vakfı. Ankara: Kültür Bakanlığı, 174.
- Emirođlu, K., (2012). *Gündelik hayatımızın tarihi*. İstanbul: Türkiye İş Bankası Kültür Yay.
- Ergın, N., (1994). Tayyare şehitleri anıtı. *Dünden Bugüne İstanbul Ansiklopedisi*. İstanbul: Tarih Vakfı. Ankara: Kültür Bakanlığı, 229.
- Erkmen, A., (2010). *Geç Osmanlı dünyasında mimarlık ve hafıza: arşiv, jübile, âbide*. İstanbul: Akın Nalça Kitapları.
- Kanberođlu, N. A., (2012). Osmanlı'dan Cumhuriyete heykel sanatının yolculuđu. *History Studies*. 4(4), 171-189.
- Kapıcı, Ö., (2010). Mimari, tarihyografi, ideoloji üzerine bir deneme: Çarlık Rusyası'nda zafer anıtları ve Türk imgesi. *Toplumsal Tarih*. 203, 20- 31.

- Konukçu, E., (2010). *Erzurum'da Kars Kapı Şehitliği'ndeki iki mezar: Hafız Hakkı ve Cemal Paşalar (1915, 1922)*. Erzurum: Atatürk Üniversitesi Yayınları.
- Kreiser, K., (1997). Public monuments in Turkey and Egypt 1840-1916. *Muqarnas*. 14, 103-117.
- Osma, K., (2003). *Cumhuriyet dönemi anıt heykelleri (1923-1946)*. Ankara: Atatürk Kültür, Dil ve Tarih Yüksek Kurumu Atatürk Araştırmaları Merkezi.
- Riegl, A., (2015). *Modern anıt kültürü*. İstanbul: Daimon Yayınları.
- Sağ, M. K., (2018). Haydarpaşa İngiliz mezarlığı. Gözde Çelik (Ed.), *Geç Osmanlı döneminde sanat mimarlık ve kültür karşılaşmaları*. İstanbul: Türkiye İş Bankası Kültür Yayınları, 93-119.
- Sami, Ş., (1985). *Temel Türkçe sözlük*. İstanbul: Tercüman Gazetesi.
- Sennett, R., (1999). *Gözün vicdanı: kent tasarımı ve toplumsal yaşam*. İstanbul: Ayrıntı Yay.
- Şehsüvaroğlu, H. Y., (t.y.). 19. asırda bazı abideler ve hediyeler. earsiv.sehir.edu.tr, 4 Mayıs 2019.
- Şenyurt, O., (2015). *Osmanlı mimarisinin temel ilkeleri: resim ve inşâ üzerinden gerçekleştirilen farklı bir yaklaşım*. (2. Basım). İstanbul: Doğu Kitabevi.
- Tezcan, E., (2004). *Pargalı İbrahim Paşa çevresindeki edebi yaşam*. Yayınlanmamış yüksek lisans tezi, Ankara: Bilkent Üniversitesi.
- Ünal, F., (2013). Ruslar tarafından 1833'de Beykoz/Selvi Burnu'na dikilen kaya anıtı "Moskof Taşı. *Türkiyat Mecmuası*. 23(Güz), 187-203.
- Ünsal, B., (1960). *Mimarî tarihi I*. (2. Basım). İstanbul: İ.T.O. Yayınları.
- Osmanlı Arşivi Belgeleri (O.A.)
A.MTZ., (04), Sadaret Bulgaristan Evrakı,
BEO., Bâb-ı ali Evrak Odası,
DH.İ.UM.EK., Dahiliye İdare-i Umumiye Ekleri,
DH.KMS., Dahiliye Kalem-i Mahsus,
DH.MKT., Dahiliye Mektubi Kalemî,
DH.MUİ., Dahiliye Muhaberat-ı Umumiye,
DH.ŞFR., Dahiliye Şifre Kalemî,
HR.İD., Hariciye Nezareti İdare,
HR.MKT., Hariciye Nezareti Mektubi Kalemî Belgeleri,
HR.SYS., Hariciye Nezareti Siyasi,
Y.A.HUS., Yıldız Tasnifi Sadaret Hususi Maruzat Evrakı.