

## Söğüt Hamidiye İdadisi\*

Hakan Karşıyaka\*

(ORCID ID: 0000-0002-3041-2431)

**Makale Gönderim Tarihi**

18.12.2019

**Makale Kabul Tarihi**

28.12.2019

### Özet

Tanzimat dönemi ile başlayan batı tarzında açılan okullardan biri de lise dengi olarak açılan idadi mektepleridir. Maarif-i Umumiye Nizamnamesi ile faaliyetleri belirlenen idadilerde temel amaç Müslüman ve Hristiyan tebaanın kaynaştırılıp ortak bir kültürde yetiştirilmesidir. Her ne kadar idadilerin ders programı ve içerikleri Maarif-i Umumiye Nizamnamesi ile şekillense de bu yeni okulların mimari düzenlemeleri ile ilgili herhangi bir program belirlenmemiştir. Vilayet ve sancaklarda Tanzimat Dönemi ile başlayan okul mimari düzenlemeleri bölgelere göre çeşitli benzerlikler ve farklılıklar göstermektedir. Son dönem Osmanlı mimarlığı içerisinde değerlendirilen bu yeni yapılar eklektik yapılar olup içerisinde hem batı tarzı mimari düzenlemeler hem de klasik unsurlar barındırmaktadır. Söğüt'te bulunan Hamidiye idadisi, Sultan II. Abdülhamid döneminde inşa edilmiş olup bu yeni mimari anlayışın taşradaki uygulamalarından biridir.

Bu çalışmanın amacı Söğüt'te bulunan Hamidiye İdadisinin mimari tanımını yapmak, malzeme ve süsleme özelliklerini inceleyerek, Osmanlı'nın son dönem mimarisi içindeki yerini belirlemektir. Ayrıca söz konusu yapının Osmanlı mimarisi içinde benzer özellik taşıyan diğer yapılarla ortak ve farklı özellikleri de mukayese edilecektir.

**Anahtar Kelimeler:** Söğüt, Hamidiye İdadisi, Sultan II. Abdülhamid, İdadi, Süsleme, Malzeme

---

\* Bu çalışma yazarın *Söğüt ve Çevresi Sivil Mimari Örnekleri* isimli yüksek lisans tezinden üretilmiştir.

\* Öğr. Gör, Bilecik Şeyh Edebali Üniversitesi, Söğüt Meslek Yüksekokulu, hakan.karsiyaka@bilecik.edu.tr.

## Söğüt Hamidiye High School

### Abstract

One of the schools opened in the western style starting with the Tanzimat Period is the idadis opened as high school equivalents. The main purpose of the activities determined by Maarif-i Umumiye Nizamnamesi was to mix the Muslim and Christian subjects and to raise a common culture. Although the curriculum and contents of the authorities are shaped by the Maarif-i Umumiye Nizamnamesi, no program was determined regarding the architectural arrangements of these new schools. The architectural arrangements of the schools, which started with the Tanzimat Period, show various similarities and differences between provinces and districts. These new buildings, which were evaluated in the late Ottoman architecture, are eclectic and contain both western-style architectural arrangements and classical elements. One of the administrative buildings built during this period is located in Söğüt. Söğüt Hamidiye İdadisi was built during the reign of Sultan Abdülhamid II, and was one of the applications of this new architectural understanding of that time.

The aim of this study is to make the architectural definition of Hamidiye İdadisi in Söğüt and to determine its place in the architecture of the late Ottoman period by examining the material and ornamental features of it. In this study, in addition to the sources, based on archival documents and researches made up to date will be compared with other structures with similar characteristics in Ottoman architecture.

**Keywords:** Söğüt, Hamidiye High School, Sultan Abdülhamid II, High School, Ornament, Material

### Giriş

Sözlükte “bir şeyi hazırlamaya mahsus yer” anlamına gelen idâdî (i’ dâdî) kelimesi, önceleri, Tanzimat döneminin ilk yıllarına kadar, Batı tarzında açılan okulların hazırlık sınıfları için kullanılmış, 1847’de faaliyete geçen rüşdiyelere öğrenci hazırlamaya ayrılan sıbyan mekteplerine de idâdî denilmiştir. Lise dengi olarak açılan idâdîler,

askerî ve mülkî (sivil) yüksekokullara öğrenci yetiştirmeye yönelik faaliyetleri bakımından iki kısma ayrılabilir.<sup>1</sup>

İdadi terimi, 1869 Maarif-i Umumiye Nizamnamesiyle açıklığa kavuşturulmuş ve ilk defa başlı başına orta öğretimin bir kademesi olarak ele alınmıştır. II. Abdülhamid döneminde idâdîlerde önemli gelişmeler olmuştur. Böylece idadi kelimesi, eskiden ifade ettiği gibi hazırlık sınıflarının tümüne değil, orta öğretim kurumu olarak yeni bir mana ve muhteva kazanmıştır. Bu okulların taşrada gelişmesini temin için vilâyet gelirlerinden bir kısmı “hisse-i maârif” olarak tahsis edilmiştir. Alınan bu tedbirlerle idâdîlerin sayısının hızla artması sağlanmıştır.<sup>2</sup>

Bu mekteplerin açılması ile Müslüman ve Hıristiyan tebaa kaynaştırılıp ortak bir kültürde yetiştirilmek isteniyordu. Bunun için de dört yıllık rüştiyelerin üstünde, öğretim süresi üç yıl olan idâdîlerin açılması düşünülmüştür.<sup>3</sup> Nizamnâme hükümlerine göre, öğretim süresi üç yıl olan idâdîler, bin haneden fazla olan yerlerde kurulacaklardı. İdâdîlerin her türlü masrafı, Vilayet Maarif İdaresi Sandıklarından karşılanacak, her idâdîde muavinlerle birlikte altışar muallim ve mubassır bulunacaktı.<sup>4</sup>

1892 yılında idâdîler, beş ve yedi yıllık olmak üzere ikiye ayrılmıştır. Vilayet idâdîleri yedi, sancak idâdîleri beş yıllık oluyordu. Sancak idadilerinin beş yıllık olması, tamamen maarif bütçelerinin yeterli olmaması ile ilgiliydi.<sup>5</sup> 1906 yılına gelindiğinde; imparatorluk genelinde resmî, özel ve askerî idâdîlerin sayısı 109'a, 1909 yılında da idâdîlerdeki

<sup>1</sup> Cemil Öztürk, “İdadi”, *Türkiye Diyanet Vakfı İslam Ansiklopedisi*, C. XXI, (İstanbul: Türkiye Diyanet Vakfı Yayınları, 2000).

<sup>2</sup> a. g. e., 464.

<sup>3</sup> Yahya Akyüz, *Türk Eğitim Tarihi M.Ö. 1000-M.S. 2008* (Ankara: Pegem Akademi, 2009), 166.

<sup>4</sup> Mahmud Cevad, *Maârif-i Umûmiye Nezâreti Tarihçe-i Teşkilât ve İcraâtı: XIX. Asır Maârif Tarihi*, haz. Taceddin Kayaoğlu (Ankara: Yeni Türkiye Yayınları, 2001), 431.

<sup>5</sup> Ertan Gökmen, “Aydın Vilayeti İdâdî Mektepleri,” *Osmanlı Tarihi Araştırma ve Uygulama Merkezi Dergisi OTAM* 23/23 (2008): 101-128 (103); Halim Demiryürek, “1913-1914 Ders Senesinde Ankara Sultanisi,” *Tarih Okulu Dergisi TOD* XXXVI (2018): 256-277 (257).

öğrenci sayısı 20.000'e yaklaşmıştır.<sup>6</sup> Taşrada bulunan idadilerden biri de Bilecik'in Söğüt kazasında bulunmaktadır.

### Hamidiye İdadisi

Söğüt merkezde, Kayhan mahallesi, 3013a1 pafta,16 ada ve 203 parsel numarasında yer almaktadır. Hamidiye Camii ve Darüleytam ile birlikte Hamidiye Külliyesi olarak tescil edilmiş adı geçen alanda bulunur (Fotoğraf 1).



**Fotoğraf 1: Hamidiye Külliyesi**

22 Haziran 1905'te 'Söğüt'te medfun Ertuğrul Gazi'nin ruhunu şad etmek için' Ağustos ayında tamamlanacağı söylenen idadi,<sup>7</sup> padişah iradesiyle 29 Ekim 1905'te Hamidiye İdadisi adını alarak açılmıştır.<sup>8</sup>

Günümüzde İlçe Halk Kütüphanesi olarak kullanılan yapının, giriş kapısının üzerinde, dikdörtgen bir levha içinde kitabesi bulunmaktadır (Fotoğraf 2). Kitabede şu ifadeler yer alır:

*Zînet-efza-yı makam-ı mu'allâ-yı hilâfet-i İslâmiyye ve erîke-pîrâ-yı saltanat-ı seniyye-i Osmâniye /*

*Es-sultân ibni's-sultân es-sultânü'l-gâzî Abdülhamid hân-ı sâni hazretleri /*

<sup>6</sup> Bayram Kodaman, *Abdülhamid Devri Eğitim Sistemi* (Ankara: Türk Tarih Kurumu Basımevi, 1991), 129.

<sup>7</sup> Halim Demiryürek, *Ertuğrul Sancağı 1900-1918* (Bilecik: Bilecik Şeyh Edebali Üniversitesi Yayınları, 2015), 145.

<sup>8</sup> *Osmanlı Belgelerinde Bilecik* (Bilecik: Bilecik Şeyh Edebali Üniversitesi Yayınları, 2013), 175.

*Taraf-ı esreflerinden işbu mekteb-i İ'dâdî bin üç yüz yigirmi üç sene-i /*

*Hicriyyesi sa'bâni'l-ma'azzamasında insâ edilmisdir. Sa'bân sene 1323 /*

*Ketebuhu Mehmed Rifat Üsküdâr<sup>9</sup>*



**Fotoğraf 2: Hamidiye İdadisi'nin kitabesi**

Kitabesinden de anlaşılacağı üzere İdadi Sultan II. Abdülhamid tarafından Hicri 1323 (Miladi 1905) senesinin Şaban (Miladi Ekim) ayında yaptırılmıştır. 2008 yılında Vakıflar Bölge Müdürlüğü tarafından restore ettirilerek İlçe Halk Kütüphanesi olarak kullanıma sunulmuştur (Fotoğraf 3-4).

<sup>9</sup> Yüce Hilafet Makamının Süsünü Arttıran ve Yüce Osmanlı Saltanatının Tahtını Süsleyen / Sultan oğlu Sultan Gazi II. Abdülhamid Han Hazretleri / Tarafı Eşreflerinden İşbu Mekteb-i İdadi Hicri 1323 [Miladi 1905] Senesi Şaban-ı Muazzamında İnşa Edilmiştir / Mehmet Rifat Üsküdarî yazdı

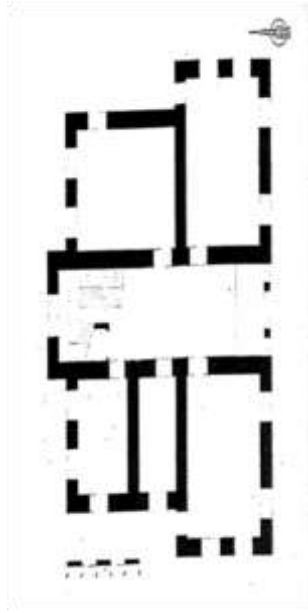


**Fotoğraf 3: Hamidiye İdadisi eski hali (Demiryürek, 284)**



**Fotoğraf 4: Hamidiye İdadisi yeni hali**

Dış çizgileri itibariyle Ters 'T' planına sahip idadi, bodrum üzeri iki katlı olarak inşa edilmiştir (Çizim 1-2).



**Çizim 1: Hamidiye İdadisi Planı (Dârüleytam Koleksiyonu)**

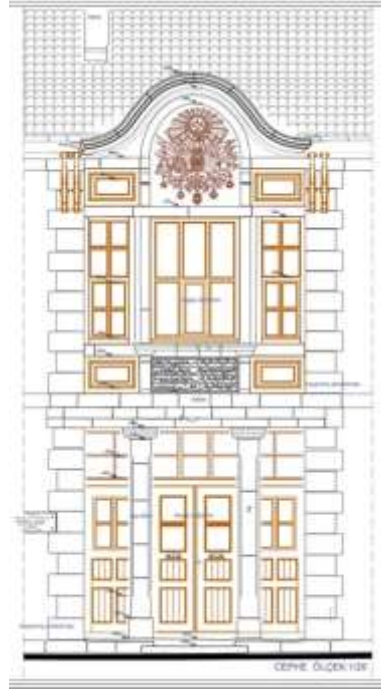


**Çizim 2: Hamidiye İdadisi giriş cephesi**

(Eskişehir Kültür Varlıklarını Koruma Bölge Kurulu Müdürlüğü)



Kırmızı kesme taştan, bodrum üzeri iki katlı olarak inşa edilen yapının güney ve kuzey yönlerde olmak üzere karşılıklı iki giriş kapısı bulunmaktadır. Güney cephesinde zemin kat giriş kapısı, önünde bulunan taşıyıcı iki paye ile birlikte genişçe bir girinti içerisine alınmıştır. (Fotoğraf 5; Çizim 3).



**Fotoğraf 5; Çizim 3: Hamidiye İdadisi giriş kapısı; Hamidiye İdadisi giriş kapısı**

Güney cephede bulunan ana giriş kapısı, ahşaptan olup, zemin katta giriş kapısının sağında ve solunda ikişer adet olmak üzere dört adet basık kemerli pencere yer almaktadır. Pencere söveleri kırmızı kesme taştan olup yapıya estetik bir hava kazandırmıştır. Basık kemerli pencere sövelerinin kemer kısımlarının ortasında kilit taşı görünümünde küçük çıkıntılar oluşturulmuştur. Cepheden dışa taşkın pencere sövelerinin oluşturduğu niş içerisinde, ahşap doğramalı dikine yerleştirilmiş iki bölümlü pencereler bulunmaktadır.

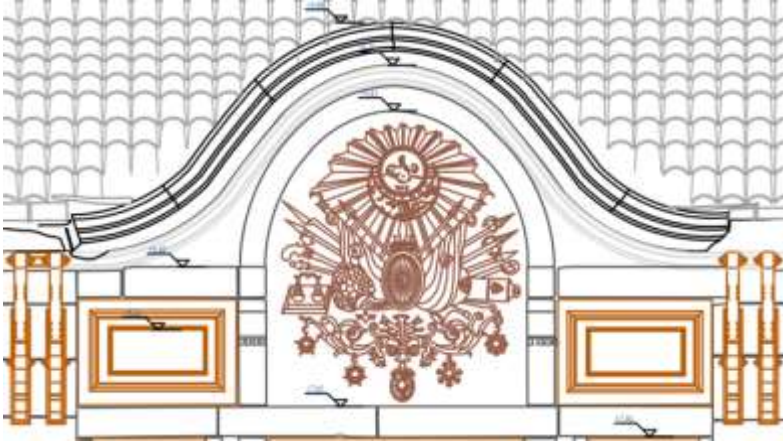


Yapının güney cephesi üst katında, zemin kat pencerelerinin aynı aksı üzerinde yer alan dört adet daha pencere bulunmaktadır ve zemin kat pencereleri ile aynı özelliktedir. Giriş kapısının üzerinde bulunan kısımda ortada ki daha büyük ve iki yanında daha küçük olacak şekilde dikine dikdörtgen şeklinde yerleştirilmiş üç adet pencere daha bulunmaktadır. Bu kısımda bulunan pencereler de kemer uygulaması yapılmamıştır. Yapının kat silmeleri kırmızı kesme taştan düz bir profil şeklinde olup tüm cephe boyunca devam eder.

Güney cephesinde, giriş kapısı aksı üzerinde, çatı kısmında, ahşap saçak yarım yuvarlak bir kavis oluşturulmuş ve içerisine bir Osmanlı arması yerleştirilmiştir (Fotoğraf 6; Çizim 4).



**Fotoğraf 6: Hamidiye İdadisi giriş cephesi üzerindeki Osmanlı Arması**



**Çizim 4: Hamidiye İdadisi giriş cephesi üzerindeki Osmanlı Arması**  
(Eskişehir Kültür Varlıklarını Koruma Bölge Kurulu Müdürlüğü)

Yüksek kabartma tekniği ile yapılan Osmanlı armasının bulunduğu mermer levhanın İstanbul'dan, dokuz manda arabasıyla getirildiği yerel halk tarafından rivayet edilmektedir.

Kırmızı renkteki kesme taşlar, güneyde bulunan giriş kapısının her iki yanına ve binanın köşelerinde zeminden çatıya kadar rustika şeklinde, dendanlı bir biçimde yerleştirilerek yapının hareketli bir görünüm kazanması sağlanmıştır.

Yapının kuzey cephesinde arka giriş kapısının bulunduğu kısım, zeminden çatıya kadar cepheden çıkıntılı olarak inşa edilmiştir. Bu cephedeki giriş kapısı ana giriş kapısına göre daha küçük boyutlarda tutulmuş ve kapının her iki yanında küçük pencere açıklıkları bırakılmıştır (Fotoğraf 7; Çizim 5).



**Fotoğraf 7: Hamidiye İdadisi arka cephe**



**Cizim 5: Hamidiye İdadisi arka cephe**

(Eskişehir Kültür Varlıklarını Koruma Bölge Kurulu Müdürlüğü)

Giriş kapısının üzerinde yapıda bulunan tüm pencerelerden daha büyük boyutlu olan dikine yerleştirilmiş, basık kemerli bir pencere bulunmaktadır. Bu cephede de giriş cephesi gibi giriş kapısının her iki

yanında, zemin katta dört ve üst katta dört olmak üzere altı üstlü simetrik olarak yerleştirilmiş sekiz adet pencere açıklığı bulunmaktadır ve güney cephede bulunan pencereler ile aynı özellikler gösterir. Kuzey cephede giriş kapısının sağında bodrum kata inmeyi sağlayan taş malzeme ile yapılmış bir merdiven ve kapı bulunmaktadır. Yapının saçak kısmı ahşaptan oluşturulmuş, saçak silmeleri düz sade ahşap profil şeklinde olup, köşelerde saçak payandaları kullanılmıştır.

Yapı iki yana eğimli kırma çatı ile örtülmüştür. Karşılıklı ön ve arkada girişi bulunan İdadi'nin, iç plan özelliklerine baktığımızda; güney cephesinde bulunan giriş kapısından girildiğinde büyük giriş holü ve bu holün sağında iki ve solunda üç oda yer almaktadır (Fotoğraf 8-9).



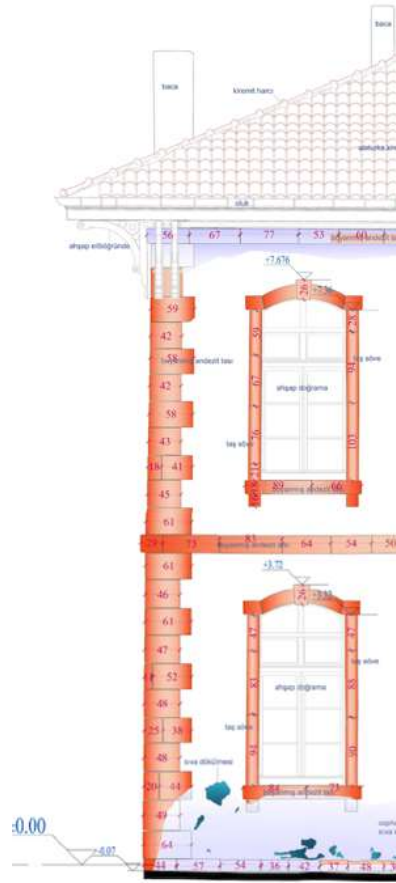
**Fotoğraf 8: Hamidiye İdadisi giriş holü karşısı**



**Fotoğraf 9: Hamidiye İdadisi giriş holü**

Holün sonunda bulunan ahşap merdiven ile üst kata ulaşılır. Zemin kat giriş holünde zemin döşemesi düzenli taşlar şeklinde odaların zemin döşemeleri ise ahşap profiller şeklinde uygulanmıştır. Odaların tavan kısımları ahşap düz profillerden oluşturulmuş ve herhangi bir süsleme ögesi bulunmamaktadır. Giriş holünde ve üst kat holünde, ahşap örtü sisteminde sekiz köşeli yıldız motifleri kullanılmıştır. Üst katta oda planı zemin kat ile aynı özelliklerde olup toplam beş oda bulunmaktadır.

Kırmızı kesme taştan bodrum üzeri iki kat olarak inşa edilmiş ve tescillenmiş yapı, dış çizgileri itibariyle ters 'T' planlı olup daha çok barok mimari özellikleri göstermektedir. Kırmızı kesme taşlar, rustika şeklinde yapının köşelerinde, kapı ve pencere sövelerinde ve kat silmelerinde kullanılmıştır (Fotoğraf 10; Çizim: 6).



**Fotoğraf 10; Çizim 6: Hamidiye İdadisi köşe taşları; Hamidiye İdadisi köşe taşları**

Köşelerde bulunan düzgün kırmızı taşlar harici cephe duvarları boyalıdır. Yapının giriş holünde zeminde düzenli taşlar, bodrum katta ise düzensiz moloz taş malzemesi kullanılmıştır. Yapıda ahşap malzeme odaların taban ve tavanlarında, merdivende ve saçak kısımlarında kullanılmıştır.

Yapının dış cephe süslemeleri yoğun olup iç süsleme daha sade tutulmuştur. Yapının güney cephesinde, giriş kapısı ekseninde, yarım yuvarlak bir kavis oluşturan ahşap saçığın altında, mermer üzerine



yüksek kabartma tekniğinde yapılmış bir Osmanlı arması dikkat çekmektedir.

Yine basık kemerli pencere söveleri, kat silmeleri ve köşelerde kullanılan, kırmızı kesme taş dizimleri cepheleri hareketlendirmiş ve estetik bir görünüm kazandırmıştır. İç süsleme özellikleri oldukça sade olup, yapının giriş ve üst kat hollerinin ahşap tavan kısımlarında kullanılan geometrik motifler harici süsleme öğeleri bulunmamaktadır (Fotoğraf 11-12).



**Fotoğraf 11; Fotoğraf 12: Hamidiye İdadisi alt kat ahşap tavan süslemeleri; Hamidiye İdadisi üst kat ahşap tavan süslemeleri**

Günümüzde Hamidiye külliyesini oluşturan yapılardan biri olan idadi; Gerek Osmanlı Devleti'nin kuruluş şehrinde olması gerekse mimari anlamda özgün yapısını koruması bakımından oldukça önemlidir.

### **Hamidiye İdadisi'nin Dönemin Diğer Resmi Yapılarıyla Mukayesesi**

Hamidiye İdadisi II. Abdülhamid döneminde Anadolu'da yapılan resmi yapılar ile karşılaştırıldığında benzer mimari öğeler bulunmaktadır. Tokat'ta bulunan Hapishane ve Hastane binası (Fotoğraf 12) ile cephe mimarisi olarak benzeşmektedir ve saçak kısmında oluşturulan yarım yuvarlak kavis ve süslemesinde kullanılan Osmanlı arması birbirine çok yakın mimari özellikler gösterir. Hamidiye



İdadisi, çevre illerde bulunan idadiler ile kıyaslandığında, cepheleri ve plan kurguları ile benzer özellikler göstermekte; bina büyüklüğü ve iç plan uygulaması ile farklı mimari uygulamalar görülmektedir. İdadilerin yerel ihtiyaçlar ve bölgenin koşullarına göre projelendirilmesi bu yapıları tek tip devlet okulu olmaktan uzaklaştırmıştır.<sup>10</sup>



**Fotoğraf 12: Tokat Hapishane ve Hastanesi ile Gardiyan ve Zabitan Dairesi**

(*Sivas Vilayet Salnamesi Hicri 1325 (Miladi 1907)*, 194)

II. Abdülhamid döneminde yapılan idadilerde cephe ikili ya da üçlü gruplar halinde düzenlenen kemerler ya da alınlıklı pencereler ile hareketlendirilmiştir. Belli bir süsleme programı görülmez. Genellikle yapıların cepheleri, yerleştiriliş yerine ve binanın büyüklüğüne göre farklılık gösterir. İç mekânlarda da aynı sade süsleme devam etmektedir.<sup>11</sup>

<sup>10</sup> Esmâ İğüs, *II. Abdülhamid Dönemi Eğitim Sistemi, Eğitim Yapıları ve Askeri Rüştiyeler*, Yıldız Teknik Üniversitesi (Basılmamış Doktora Tezi), İstanbul, 2008, 62.

<sup>11</sup> Abdullah Şevki Duymaz, *II. Abdülhamid Dönemi İmar Faaliyetleri (Türkiye Örnekleri)*, Süleyman Demirel Üniversitesi (Basılmamış Doktora Tezi), Isparta, 2003, 129.

Söğüt'te bulunan İdadi, büyük merkezlerde yapılan idadi mekteplerine kıyasla daha küçük boyutludur. Cephe özelliği olarak da farklılık gösterir.

### **Sonuç**

Söğüt, birçok medeniyete beşiklik etmiş ve asıl gelişimini Osmanlılar döneminde gerçekleştirmiştir. Osmanlı Devleti'nin temellerinin atıldığı Söğüt'te, birçok mimari eser bulunmaktadır. Söğüt'ün sahip olduğu tarihi-kültürel eserlerin birçoğu, Türk sanat tarihinin ilk dönem ve geç dönem Osmanlı mimarlık eserlerinin bulunduğu çağa aittir.

Söğüt, erken ve geç dönem Osmanlı yapılarıyla önemli bir kültürel mirası bünyesinde barındırır. Osmanlı mimarisinin ilk devrinden son dönemine kadar gelişim sürecinin izlenebileceği az sayıda örneklerden birisidir. İncelenen İdadi, Osmanlı'nın son dönemlerine ait yapılardan olup, eski ve yeni mimari anlayış ile karşılaştırılmış olması bakımından önemlidir.

Hamidiye İdadi binasının son dönem Osmanlı okul mimarisi örneklerinin, taşrada bulunan diğer örneklerle nazaran çok daha iyi korunduğu ve yeni-klasik mimari anlayışın bir tezahürü olduğu verisine ulaşılmıştır. İdadinin basık kemerli pencereleri, geç dönem Osmanlı mimari anlayışının bir uygulaması olarak görülürken, pencere sövelerini oluşturan taşların orta kısımlarının çıkıntılı olmasının barok üslubun bozulmuş şekilleri olarak uygulanmış olduğu görülmüştür. İdadi binasının cephe düzenlemeleri ile klasik batı geleneğinde bulunan üslupları taşıdığı sonucuna ulaşılmış ve eklektik bir yapı olduğu gözlemlenmiştir.

Son dönem Osmanlı mimarlığının bir örneği olan Hamidiye İdadisi günümüzde pek çok yerli ve yabancı turist ağırlayan Söğüt ilçesinin en önemli kültür yapılarından biridir. Bu kültür varlıklarının incelenip araştırılması, gelecek kuşaklara aktarılması önem arz etmektedir.

## Kaynakça

Akyüz, Yahya. *Türk Eğitim Tarihi M.Ö. 1000-M.S. 2008*. Ankara: Pegem Akademi, 2009.

Cevad, Mahmud. *Maârif-i Umûmiye Nezâreti Tarihçe-i Teşkilât ve İcraâtı: XIX. Asır Maârif Tarihi*. Haz. Taceddin Kayaoğlu. Ankara: Yeni Türkiye Yayınları, 2001.

Duymaz, Abdullah Şevki. *II. Abdülhamid Dönemi İmar Faaliyetleri (Türkiye Örnekleri)*. Basılmamış Doktora Tezi. Isparta Süleyman Demirel Üniversitesi, Isparta, 2003.

İgüs, Esmâ. *II. Abdülhamid Dönemi Eğitim Sistemi, Eğitim Yapıları ve Askeri Rüştîyeler*. Basılmamış Doktora Tezi. Yıldız Teknik Üniversitesi, İstanbul, 2008.

Demiryürek, Halim. *Ertuğrul Sancağı 1900-1918*. Bilecik: Bilecik Şeyh Edebali Üniversitesi Yayınları, 2015.

Demiryürek, Halim. "1913-1914 Ders Senesinde Ankara Sultanisi." *Tarih Okulu Dergisi TOD XXXVI*, 2018: 256-277.

Gökmen, Ertan. "Aydın Vilayeti İdâdî Mektepleri." *Osmanlı Tarihi Araştırma ve Uygulama Merkezi Dergisi OTAM 23/23*, 2008: 101-128.

Kodaman, Bayram. *Abdülhamid Devri Eğitim Sistemi*. Ankara: Türk Tarih Kurumu Basımevi, 1991.

*Osmanlı Belgelerinde Bilecik*, Bilecik: Bilecik Şeyh Edebali Üniversitesi Yayınları, 2013.

Öztürk, Cemil. "İdadi", *Türkiye Diyanet Vakfı İslam Ansiklopedisi*. C. XXI. İstanbul: Türkiye Diyanet Vakfı Yayınları, 2000.