

## RODOS HAFIZ AHMET AĞA KÜTÜPHANESİNDE BULUNAN 01 ENVANTER NUMARALI KUR'AN-I KERİM TEZHİBİ

Araştırma Makalesi/Research Article

**Naciye DETSELİ**

ORCID: 0000-0002-9558-6977

Öğr. Gör. Selçuk Üniversitesi Güzel Sanatlar Fakültesi Geleneksel Türk Sanatları Bölümü  
naciyedetseli@hotmail.com (Sorumlu Yazar)

**Ali Fuat BAYSAL**

ORCID: 0000-0002-8616-8781

Doç. Dr. Necmettin Erbakan Üniversitesi Güzel Sanatlar Fakültesi  
Geleneksel Türk Sanatları Bölümü  
afbaysal@gmail.com

(Geliş/Received: 21.09.2019; Kabul/Accepted: 19.12.2019; Yayın/Publicated: 27.12.2019)

### Öz

Geleneksel sanatlarımızın bir kolu olan kitap sanatları köklü bir geçmişe dayanır. Tezhip sanatı da oldukça güzel numuneleri ile kitap sanatlarının dikkat çeken bir ögesi durumundadır. Yoğun bir emeğin ve uzunca bir sürecin ürünü olan özenle bezenmiş tezhipli yazma eserler, dönemin tezyinat üslubunu gözler önüne sermesi ve tezhibin tarih içindeki seyrinin takip edilmesine olanak sağlaması bakımından önemlidir.

Tezhipli eserler müzelerde, yazma eser kütüphanelerinde ve özel koleksiyonlarda muhafaza edilmektedir. Kur'an-ı Kerim, tefsir, fıkıh, hadis, edebiyat vb. konulu tezhipli eserlerin korunduğu bu kütüphanelerden biri olan Rodos Hafız Ahmet Ağa Kütüphanesi, inceleyeceğimiz yazma esere de ev sahipliği yapmaktadır. Makalede, bu koleksiyonda yer alan en önemli eserlerden biri olan 01 envanter numaralı Kur'an-ı Kerim'in kaliteli tezhipleri, desen analizleri, motif ve renk tahlilleri yapılmak sûretiyle incelenmiş, bunun yanı sıra desenlerin ayrıntılı çizimlerine de yer verilmiştir. Aynı zamanda, eserin tezhiplerinin yapıldığı döneme ait herhangi bir tarihe veya imzaya rastlanmadığından, benzer niteliklere sahip yazmalarla kıyas yoluna gidilerek yazmanın tezhiplerinin dönemi belirlenmeye çalışılmıştır. Bu çalışma ile Hafız Ahmet Ağa Kütüphanesinde muhafaza edilen eser belgelenecek kayıt altına alınmıştır.

**Anahtar Kelimeler:** Tezhip, Kur'an-ı Kerim, Yazma Eser, Rodos, Hafız Ahmet Ağa.

## THE 01 NUMBERED HOLY QURAN ILLUMINATION PRESENT IN THE RODOS HAFIZ AHMET AĞA LIBRARY INVENTORY

### Abstract

Book arts, a branch of our traditional arts, are based on a long history. Illumination art is also a remarkable element of the book arts with its beautiful samples. Carefully decorated illuminated manuscripts, the product of intensive labor and a long process, it is important in terms of it reveal the style of illumination of the period and to allow the illumination to be followed in history.

Illuminated artifacts are kept in museums, manuscript libraries and private collections. Quran, commentary, fiqh, hadith, literature and so on. One of these libraries where illuminated works of art are preserved, the Hafız Ahmet Ağa Library of Rhodes is also home to the manuscript we will examine. In

this article, quality illumination, pattern analysis, motif and color analysis of the Quran, which is one of the most important works in this collection, with inventory number 01, are examined and detailed drawings of the patterns are given. At the same time, since there is no date or signature for the period in which the illuminations were made, the period of the illuminations was tried to be determined by comparing them with manuscripts with similar qualities. With this study, the work preserved in Hafız Ahmet Ağa Library was documented and recorded.

**Keywords:** İllumination, Quran, Writing Works, Rhodes, Hafız Ahmet Ağa.

## Giriş

Tezhip sanatı Türk tarihinin başlangıcından bu yana süsleme sanatları içinde önemli bir yer işgal eder. Kur'an-ı Kerimler, hadis ve fıkıh kitapları, mesnevi gibi yazma eserler geçmişten günümüze en güzel tezhip örneklerini görmemize imkân sağlamaktadır. Bu eserler dönemin tezyinat anlayışı ile ilgili fikir sahibi olmamıza vesile olması açısından da ayrı bir öneme haizdir.

Tezhipli yazmalardan çoğu günümüzde yazma eserler kütüphaneleri ve müzelerde muhafaza edilmektedir. Pek çok kıymetli yazma eseri bünyesinde barındırması açısından önemli olan kütüphanelerden biri de Rodos Hafız Ahmet Ağa Kütüphanesidir<sup>1</sup>. Tophane Müşiri Ahmed Fethi Paşa'nın babası, eski Rikâbdâr-ı Şehriyârî Hâfız Ahmed Ağa'nın ihya ettiği kütüphane oğlu tarafından İstanbul'dan getirilen yazma ve matbu eserler ile zenginleştirilmiştir (Şahin, Ağartan ve Uygur, 2013). Kütüphane bünyesinde 17 tane Kur'an-ı Kerim yer almaktadır. Bunlardan 14 tanesi tezhipli olup, işçilik ve malzemedeki kalite değişkenlik göstermektedir. Makaleye konu olan Mushaf-ı Şerif en kaliteli ve özenli tezhibi muhtevi eserlerden biridir. Eser bir ketebe sayfasına sahip olup hattatın adının ye yazım tarihinin biliniyor olması ayrıca önemlidir.

## 01 Envanter Numaralı Kur'ân-ı Kerîm'in Genel Özellikleri

Eser Rodos Hafız Ahmet Ağa Kütüphanesine 01 demirbaş numarası ile kayıtlıdır ve 228 varaktan oluşur. Dış ölçüleri 488\*360 mm., yazı alanı ise 328\*215 mm.'dir. Miladi 1555/ hicri 963 tarihli Kur'an-ı Kerîm'in hattatı Maksud et – Tebrizi'dir. Sülüs ve nesih hat çeşidiyle yazılan Kuran'da sayfa düzeni başta, ortada sonda olmak üzere 3 satır sülüs yazı (altın), bu satırların arasında kalan kısımda ise altışardan toplam 12 satır nesih (siyah) yazı şeklindedir. Cilt bordo deridir. Cilt üzerinde; zencereklî ara suları, şemse, salbek ve köşebentler bulunmaktadır. Sıvama altınla doldurulmuş bu kısımlar hatayi grubu motiflerden müteşekkîl desenlerle bezelidir (Fotoğraf 1). Kapak, sertap ve mıklep kopuktur.. Yazım yeri belli değildir fakat Rodos'a İstanbul'dan getirilmiş olduğu için saray nakışhanesinde yapılmış olma ihtimali düşünülebilir. Kuran'da müzehhep kısımlar; zahriye sayfası, serlevha, sûre başları, güller, koltuklar ve duraklardır.

1 İncelenen eser bu kütüphanede bulunmaktadır ancak, araştırma Konya Bölge Yazma Eserler Kütüphanesi Arşivine 2009' da getirilmiş olan görselleri üzerinden yürütülmüştür.



**Fotoğraf 1:** 01 numaralı Kur'an-ı Kerim'in cildi.

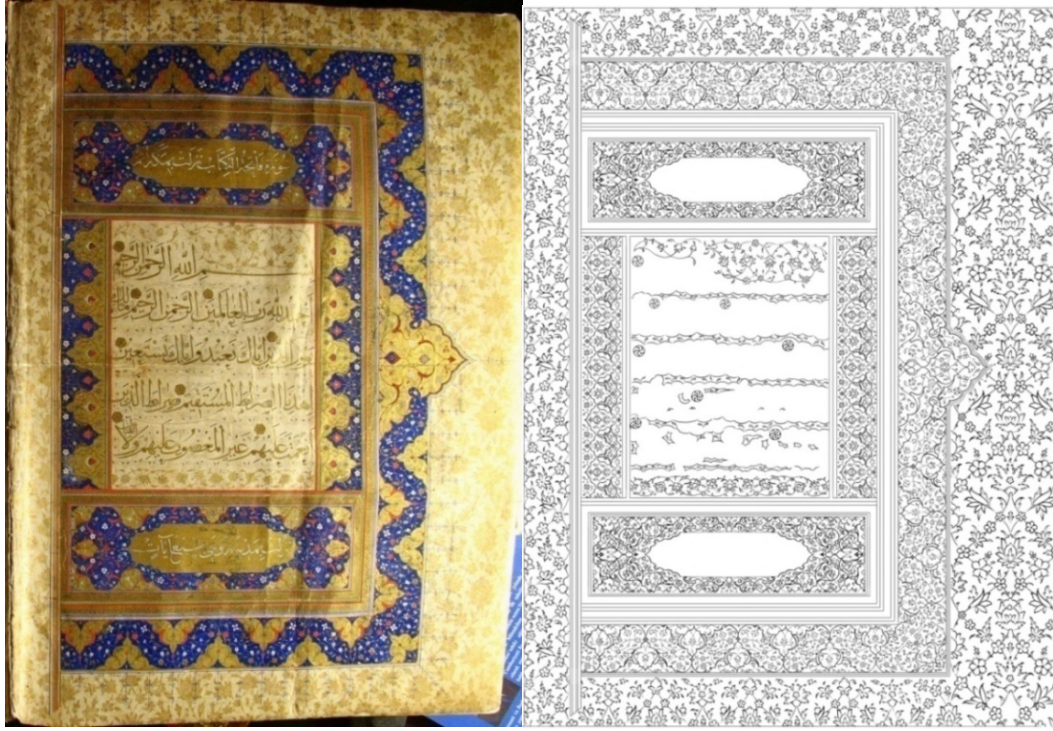
### **01 Envanter Numaralı Kur'ân-ı Kerîm'in Tezhip Özellikleri**

Tezhip sanatı açısından oldukça zengin bir eser olan Kur'an-ı Kerim'in çift sayfa olarak tasarlanmış tam sayfa zahriye tezhibi, yine çift sayfa olarak tasarlanmış serlevha tezhibi bulunmaktadır. Zahriye sayfası çoğu örnekte olduğu gibi baş tarafta değil sondadır ve bu nadir görülen bir özelliktir. Bütün sûre başları tezhiplidir ancak hepsinde farklı tasarım yapılmamış, birkaç tasarım renklerde ve motiflerde küçük değişiklikler yapılarak uygulanmıştır. Eserdeki güllerin hepsinde aynı tasarım kullanılmış, bazen bir sayfaya birden fazla gül yapılmıştır (Fotoğraf 22). İçlerinde cüz, hizip veya secde gibi yazılara rastlanmadığından, güllerin sadece tezyini amaçlı kullanılmış olmaları muhtemeldir. Duraklarda sürekli aynı tasarım kullanılmış, sadece serlevha kısmındaki duraklar farklı şekilde tasarlanmıştır. Bazı sûrelerde ise duraklar sadece altınla doldurularak boş bırakılmıştır. Koltuk, zahriye ve serlevhada metin içine yapılan desen ve motifler birbiriyle uyum içerisindedir. Eserin bütün tezhipleri dikkate alındığında kendi içinde bir üslup birliğinin varlığını söylemek mümkündür.

İncelediğimiz Kur'an-ı Kerim'in XVI. Yüzyıl Safevi üslûbu tezhip özelliklerini taşıdığı düşünülmektedir. Safevî tezhibinde yazma eserlerinin boyutlarının büyütülerek gösterişli ve bezenecek alanların arttırılmasını sağlayan bir anlayış, sanatkarların rağbet ettiği bir hususiyet olarak karşımıza çıkmaktadır. Motiflerin zeminleri, altın veya renklerle boyanmış olup taç kısımlarına doğru taramalar yapılan hatâyî grubu motifler bir bezeme çeşidi olarak Safevi tezhiplerinde yaygın biçimde kullanılmıştır (Sancaktutan, 2010). İncelenen eserin bu bağlamda Safevi özellikleriyle benzediği söylenebilir.

### **Serlevha Tezhibi**

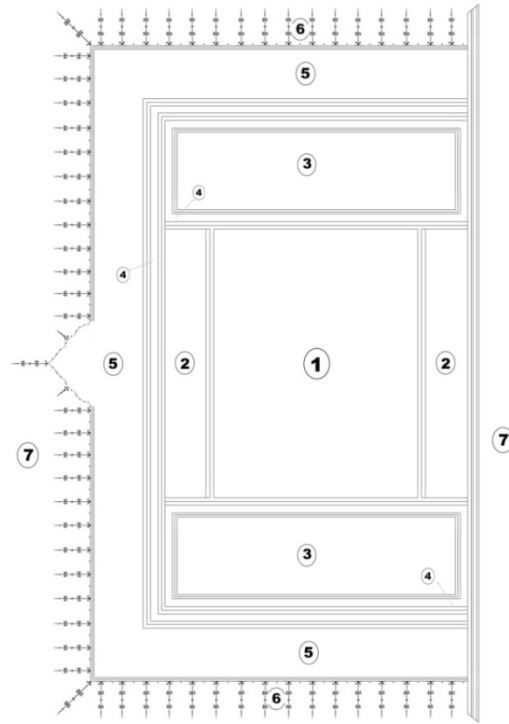
Serlevha tezhibi metnin bulunduğu iç alan, metnin sağ ve sol tarafında koltuklar, üstte ve altta sûre başları, zencerekli arasuyu, rumi motifiyle oluşturulmuş pafta ve içinde hatâyî grubu motiflerden müteşekkil kenarsuyu ve en dışta halkârî kenarsuyundan oluşmaktadır. Karşılıklı iki sayfanın tasarımı da aynıdır (Fotoğraf 2-3, Çizim 1-2). Bütün bu alanlar bir şema içinde numaralandırılmış ve bu numaralar aracılığı ile anlatılmıştır (Çizim 3).



Fotoğraf 2, Çizim 1: 01 numaralı Kur'an-ı Kerim'in serlevha sayfası 1b.

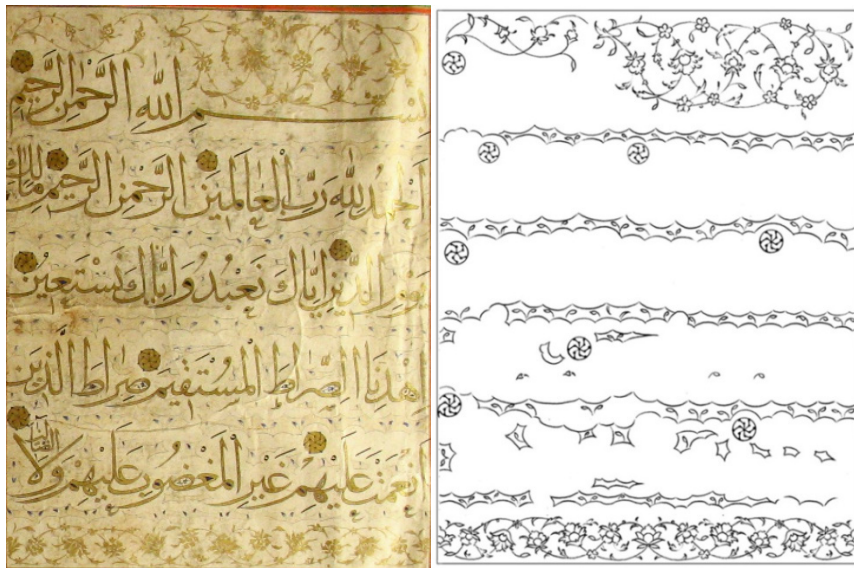


Fotoğraf 3, Çizim 2: 01 numaralı Kur'an-ı Kerim'in serlevha sayfası 2a.

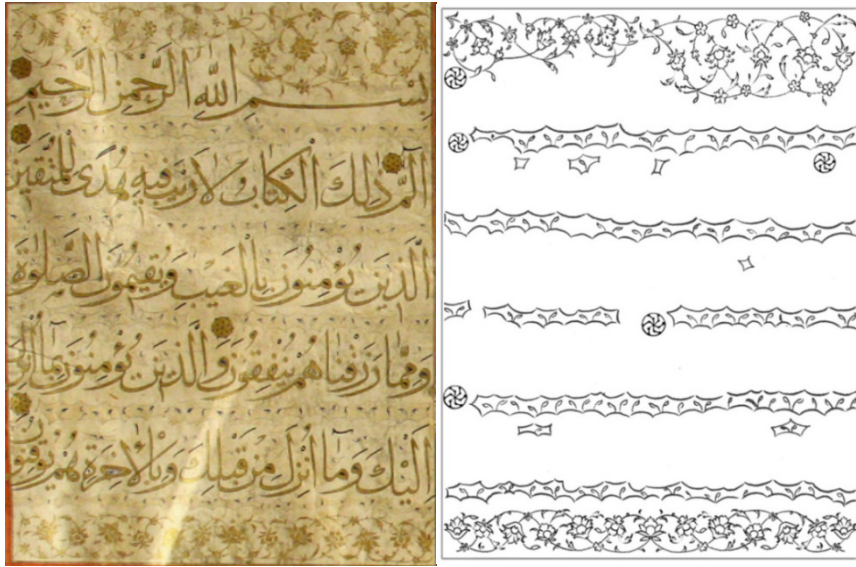


**Çizim 3:** Serlevha sayfası şema.

Boyuna dikdörtgen bir alanda (1 nolu alan), Fatiha Sûresi ve Bakara Sûresinin ilk 4 âyeti, karşılıklı iki sayfaya altın kullanılarak yazılmış, zeminden ayırmak için de yazıların kenarına siyah mürekkeple tahrir çekilmiştir. Yazıdan arta kalan boşluklar, hatayi grubu motiflerden müteşekkil çift tahrir ve beyne's-sütûrlarla tezyin edilmiş, uygulama altın ve lacivert renk ile yapılmıştır. Duraklarda desen, sıvama altın üzerine siyah renkle uygulanmıştır (Fotoğraf 4-5, Çizim 4-5).



**Fotoğraf 4, Çizim 4:** Serlevha-yazının bulunduğu alan tezhibi 1b.



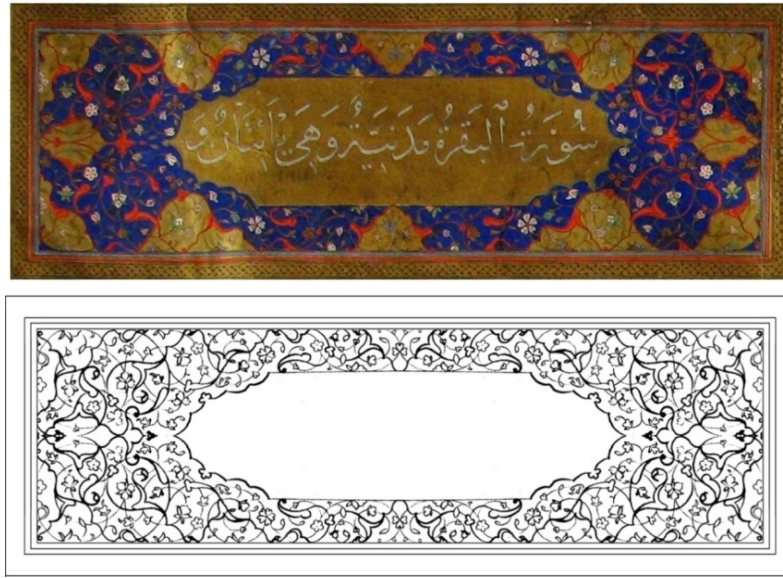
**Fotoğraf 5, Çizim 5:** Serlevha-yazının bulunduğu alan tezhibi 2a.

Metnin sağ ve solunda yer alan koltuklar (2 nolu alan) turuncu renk dendanlarla ve altın kullanılarak uygulanmış, rumi motifiyle yapılan kapalı form/paftaların katlanarak tekrar edilmesiyle oluşturulmuştur. Koltuklar 2.9\*17.5 cm ölçülerinde olup, yazı alanından 2 mm. küf yeşili ve 3 mm. turuncu renkli ipliklerle ayrılmıştır. Zeminde altın ve lacivert, renk dengesi dikkate alınarak kullanılmış, hatayi ve rumi grubu motiflerle klasik tezhip ve zerenderzer tekniği kullanılarak uygulama yapılmıştır. Zemini altın olan pafta üzerindeki ortabağ rumi motifi küf yeşili renk ile boyanmış iç kısmı ise turuncu ile doldurulmuştur (Fotoğraf 6, Çizim 6).



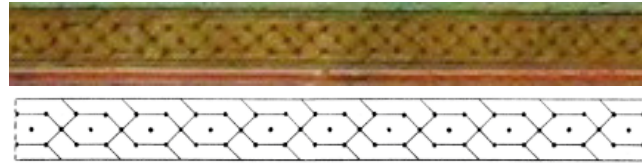
**Fotoğraf 6, Çizim 6:** Serlevha koltuk tezhibi.

Serlevha sayfasından ikisi sûre başı, ikisi sûre sonu olmak üzere toplam 4 tane alan bulunmaktadır. Bu dört alanın hepsinde kullanılan tasarım ve renkler aynıdır (3 nolu alan). Bu alanları mavi ve turuncu renkli ipliklerin yanı sıra, altın zemin üzerine siyah renk zencerek arasuyu çevrelemektedir. 5.3\*18.9 cm ölçülerinde yatay dikdörtgen alan içine tasarım ¼ simetrik olarak yapılmıştır. Alan ortasında dendanlarla oluşturulan kapalı formun zemini sıvama altın olup üstübeç mürekkebi ile sûre bilgileri yazılmıştır. Turuncu renk rumi motifiyle oluşturulan kapalı formların zemini altın ve lacivert renkle birbirinden ayrılacak şekilde doldurulmuş, üzerine hatayi grubu motifler yine klasik tezhip ve zerenderzer tekniğiyle uygulanmıştır (Fotoğraf 7, Çizim 7).



**Fotoğraf 7, Çizim 7:** Serlevha Sûre başı tezhibi.

Sûre başı ve sonunu çevreleyen zencerekli arasuyundan başka iç alanla kenarsuyunu ayıran bir başka zencerekli arasuyu daha bulunmaktadır (4 nolu alan) ve ikisinin de eni 5 mm.'dir. İki alandaki zencerek deseni de farklı olmakla birlikte, dıştaki arasuyu deseni biraz daha iri yapılmıştır. Uygulama sıvama altın üzerine siyah mürekkep ile yapılmıştır (Fotoğraf 8-9, Çizim 8-9).



**Fotoğraf 8, Çizim 8:** Sûre başı tezhibini çevreleyen zencerekli arasuyu.



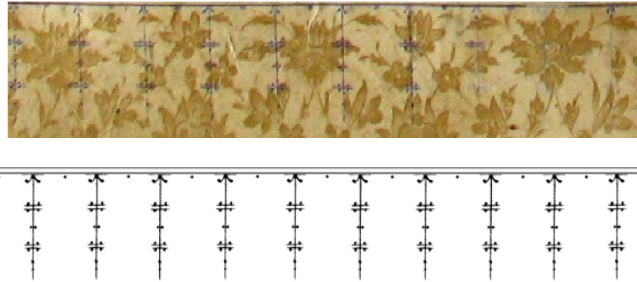
**Fotoğraf 9, Çizim 9:** İç alanı çevreleyen zencerekli arasuyu.

Kenarsuyu “mürekkep serlevha” formunda olup  $\frac{1}{2}$  simetrik olarak tasarlanmıştır (5 nolu alan). Dikey cetvelin orta ekseninde kubbeli alan oluşturulmuş ve bu alan turuncu iplik ile ayrılmıştır. Kenarsuyu alanı 3.6 cm. eninde olup kubbeli kısımda bu ölçü 6.8 cm.'ye ulaşmaktadır. Kubbeli alan sıvama altınla doldurulmuş,  $\frac{1}{2}$  simetrik rumi motifi siyah zemin üzerine turuncuyla hurdelenmiştir. Geriye kalan kısımda hatayi motifleriyle oluşturulmuş bir desen dolaşmaktadır ve uygulama zerenderzer tekniğiyle yapılmıştır. Kenarsuyunda altın ve turuncu rumilerin oluşturduğu kapalı formların zemini altın olup geriye kalan alanın zemini laciverttir. Bu alanda klasik tezhip tekniğinin uygulandığı görülmektedir. Kenarsuyu alanı  $\frac{1}{2}$  simetrik olarak tasarlanan hatayi grubu motiflerle müzehheptir (Fotoğraf 10, Çizim 10).



**Fotoğraf 10, Çizim 10:** Serlevha kenar suyu tezhibi.

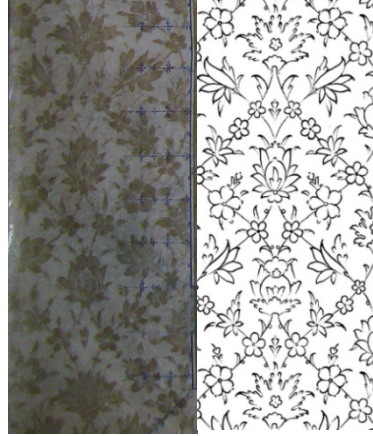
Tezhipli alan içten dışa doğru altın iplik ve lacivert renk kuzu ile düz olarak sınırlandırılmıştır. Bu kuzu üzerine bitişik olarak yine aynı renkte düz çizgilerden tasarlanan tığlar yapılmış, tığların aralarına lacivert renkle noktalar koyulmuştur (6 nolu alan). Tığların boyu 2.6 cm. olup bir kısmında silinmeler mevcuttur (Fotoğraf 11, Çizim 11).



**Fotoğraf 11: Çizim 11:** Serlevha sayfası tığlar.

Sayfanın en dışında kalan hatayi grubu motiflerinden müteşekkil üç iplik halkâri, altınla uygulanmıştır ve eni 6.4 cm.' dir (7 nolu alan). Desen tığların bulunduğu alanda dolaştığı için çoğu yerde tığların altından geçmiştir. Uygulamada birbirine zıt iki renk, altın ve lacivert kullanıldığı için görüntüde bir sıkıntı yoktur. Fakat çizimde karışık bir görüntü olmaması için tığların farklı bir çizimde gösterilmesinin daha uygun olacağı düşüncesiyle iki ayrı resim eklenmiştir (Fotoğraf 12, Çizim 12).





**Fotoğraf 12, Çizim 12:** Serlevha sayfası halkâr.

Tığların arasında dolaşan halkar kenarsuyu, 16. yüzyılda (1590 civarı) Şiraz'da bezenen ve Safevi döneminin önemli minyatürlü eserlerinden olan Şehname-i Firdevsî'nin 10a sayfasındaki halkar deseniyle motif ve uygulama biçimi açısından benzerdir ( Fotoğraf 13).



**Fotoğraf 13:** Benzer bir safevî örneği(Uluç, 2006).

Mürekkep formdaki serlevha sayfası ise TİEM'de bulunan 135 numaralı Safevi dönemi Kur'ân-ı Kerîm'in, Topkapı Sarayı Müzesi Kütüphanesi K.1 envanter numaralı Kur'ân-ı Kerîm'in serlevha sayfasıyla paftalama ve renk dengesi açısından benzer niteliklere sahiptir ( Fotoğraf 14). Serlevha sayfasında lacivert kısımlardaki bazı dökülmüş kısımlar hariç, çok fazla yıpranma emaresi görülmeyip tezhipler iyi durumdadır.



**Fotoğraf 14:** TİEM 135 (Unustası, 2010), TSMK K.1 (Güleç,2007), TSMK K.40 (Tanındı, 2016).

### Sûre Başı Tezhipleri

Kur'an-ı Kerim'in bütün sûre başları tezhiplidir. Serlevhada bulunan sûre başları hariç 112 tane sûre başı tezhibi bulunmaktadır. Bütün sûre başı tezhiplerinde farklı bir tasarım yapılmamış sadece renklerinde bazı değişiklikler yapılarak aynı tasarımlar uygulanmıştır. Örneğin bir sûre başında sülyen ile boyanmış bir motif, başka bir sûre başında aynı tasarım özelliklerini korumakla beraber altın veya beyaz ile renklendirilmiştir. Kullanılmış olan bazı tasarımlar örnekler verilerek incelenecektir.

Sûre başı tezhipleri  $\frac{1}{4}$  simetrik tasarlanmış olup klasik tezhip tekniğiyle uygulanmıştır. Desenler rumi ve hatayi grubu motiflerin beraber kullanıldığı başarılı birer kompozisyonudur. Lacivert sıvama zemin üzerine altın, beyaz ve turuncu renkle uygulama yapılmıştır. Motiflerde beyaz ve turuncu zaman zaman yer değiştirmiştir. Altın dendanlarla oluşturulmuş kapalı formların içinde sûre bilgileri yer almaktadır. Yazılar altınla yazılmış, siyahla tahrirlenmiş ve geriye kalan boşluklar beyne's- sûtûr tekniğiyle bezenmiştir. Dikdörtgen alan içten dışa doğru altın, küf yeşili ve tekrar altın iplik ile sınırlandırılmıştır. Bazı tasarımlarda küf yeşili ipliğin yerini turuncu iplik almıştır. Tasarımlar, desen ve renklerdeki küçük değişiklikler hariç benzer özellikler taşımaktadır (Fotoğraf 15-16-17-18, Çizim 13-14-15-16).



**Fotoğraf 15, Çizim 13:** Âli İmran sûresi sûre başı tezhibi.



**Fotoğraf 16, Çizim 14:** İnşirah sūresi sūre başı tezhibi.



**Fotoğraf 17, Çizim 15:** Kâfirûn sūresi sūre başı tezhibi.



**Fotoğraf 18, Çizim 16:** Nâs sūresi sūre başı tezhibi.

TSMK' da bulunan K183 envanter numaralı Kur'ân-ı Kerîm'in 326a sayfasındaki sūre başı tezhipleriyle ve TIEM' de bulunan 503 numaralı Safevî Dönemi Kur'ân-ı Kerîm'in tezhipleri ile benzemektedir (Fotoğraf 19-20).



**Fotoğraf 19:** Türk İslam eserleri müzesi 503, 317a (Unustası, 2010).



**Fotoğraf 20:** Topkapı Sarayı müzesi kütüphanesi K183, 325b (Güleç,2007).

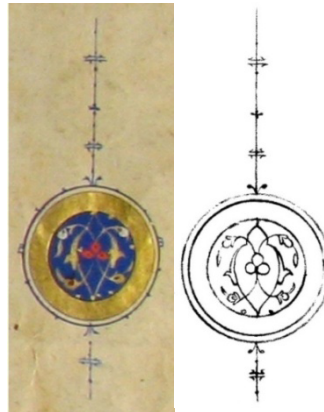
### Sayfa Kenarları Güller

Kur'an-ı Kerimin neredeyse bütün sayfalarında bazen bir, bazen birkaç tane gül bulunmaktadır (Fotoğraf 21). Tığlarında yapılan bazı küçük değişiklikler haricinde bütün gül tasarımları aynı yapılmıştır. Dikkat çeken bir başka hususiyet ise bu rozetlerin içinde cüz, hizip, secde gibi özellikleri belirten yazılar bulunmayışı, güllerin sadece tezyini amaçlı yapılmış olmasıdır.



**Fotoğraf 21:** Güllerin bulunduğu bir sayfa örneği.

İç içe üç daireden oluşan gülün merkezî dairesinde, klasik tezhipte yapılmış, rumi ve hatayi grubu motiflerden müteşekkil bir tasarım yer almaktadır. Zeminde lacivert, desenlerde ise altın, beyaz ve sülyen kullanılmıştır. Desenin dışında altın bir cetvel ve en dışta tığları da üzerinde taşıyan lacivert renkte kuzu yer almaktadır (Fotoğraf 22 Çizim 17).



**Fotoğraf 22, Çizim 17:** Âli İmran sûresinin başladığı sayfadaki gül örneği.

TSMK'da bulunan K.1 envanter numaralı Kur'ân-ı Kerîm'in gülleri ile neredeyse aynı tasarıma sahiptir (Fotoğraf 23). Ayrıca Ankara Etnografya Müzesi Kütüphanesi'nde bulunan 14734 envanter numaralı Kur'ân-ı Kerîm'in gülleri ile de benzerdir (bknz. Demirağ, 2007).



**Fotoğraf 23:** Topkapı Sarayı müzesi kütüphanesi K.1, 296a (Güleç, 2007).

### Koltuk Tezhibi (Serlevha dışındakiler)

Eser sayfa formu bakımından her bir sayfada dört tane koltuk tezhibi alanına sahiptir (Fotoğraf 24). Baştaki sayfalarda bütün koltuklar tezhipli, ilerleyen sayfalarda koltuk tezhipleri yapılmamış koltuk alanları boş bırakılmıştır. Bu durum, akla eserin tezhiplerinin tamamlanamamış olduğu düşüncesini getirmektedir. Koltuk tezhipleri negatif veya havalı olarak da anılan çift tahrir tekniğiyle yapılmıştır. Hatayi grubu motiflerle oluşturulan çift iplik desenin uygulamasında renk olarak sadece altın kullanılmıştır (Fotoğraf 25 Çizim 18).



**Fotoğraf 24:** Koltukların bulunduğu bir sayfa örneği.



**Fotoğraf 25, Çizim 18:** Koltuk tezhibi.

Koltuk tezhipleri TSMK' da bulunan K.40 ve K.183 envanter numaralı Kur'ân-ı Kerîm'lerin koltuk tezhipleriyle gerek teknik, gerek motif açısından benzemektedir (Fotoğraf 26-27). Ayrıca bu iki Kur'ân-ı Kerîm'in sayfa formları ve yazıları da (sûre başlarında ve sülüs satırlarda altınla, metin kısmında ise siyah mürekkeple yazılmış olmaları bakımından) incelediğimiz eserle benzer niteliktedir (Fotoğraf 26-27 ).



**Fotoğraf 26:** Topkapı Sarayı müzesi kütüphanesi K.183, 325b (Güleç, 2007).



**Fotoğraf 27:** Topkapı Sarayı müzesi kütüphanesi K.40, 26a (Güleç, 2007).

TSKM Emanet Hazinesi 48 numarada yer alan Kur'an-ı Kerim'in Safevi üslubu bezemeleri de, zemin rengi farklı olmakla beraber motif ve çift tahrir tekniğinin kullanılışındaki benzerliği gözler önüne sermesi bakımından önemlidir(Fotoğraf 28).



**Fotoğraf 28:** Topkapı Sarayı müzesi kütüphanesi H.48, 7a, 12a (Ak, 2018).

### Duraklar

Durak tasarımı olarak iki farklı desen kullanılmıştır. Bunlardan ilki sadece serlevha sayfasında karşımıza çıkmaktadır ve diğer duraklara nispetle biraz daha özenli bir tasarıma sahiptir. (Fotoğraf 29 Çizim 19). İkinci durak tasarımı birkaç sûre hariç geriye kalan bütün ayetlerin sonlarında görülmektedir (Fotoğraf 30, Çizim 20). Uygulama altın üzerine siyah mürekkep ile yapılmıştır. Kâfirun ve Nâs Sûresi gibi bazı kısa sûrelerde ise duraklar tezyin edilmemiş, zemin altınla doldurularak bırakılmıştır (Fotoğraf 31). Tasarımlar girift yapılara

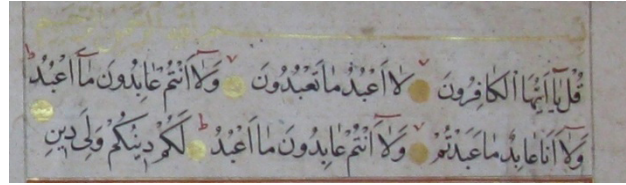
sahip değildir ve basit çizgilerden oluşmuştur. Eserin serlevha ve zahriye sayfası gibi diğer tezhiplerindeki tasarım ve işçilik kalitesi dikkate alındığında duraklarda aynı özenin gösterilmediği söylenebilir.



**Fotoğraf 29, Çizim 19:**Serlevha sayfası durak tasarımı.



**Fotoğraf 30: Çizim 20:**Kevser sûresi durak tasarımı.



**Fotoğraf 31:** Kâfirûn sûresi boş bırakılmış durak.

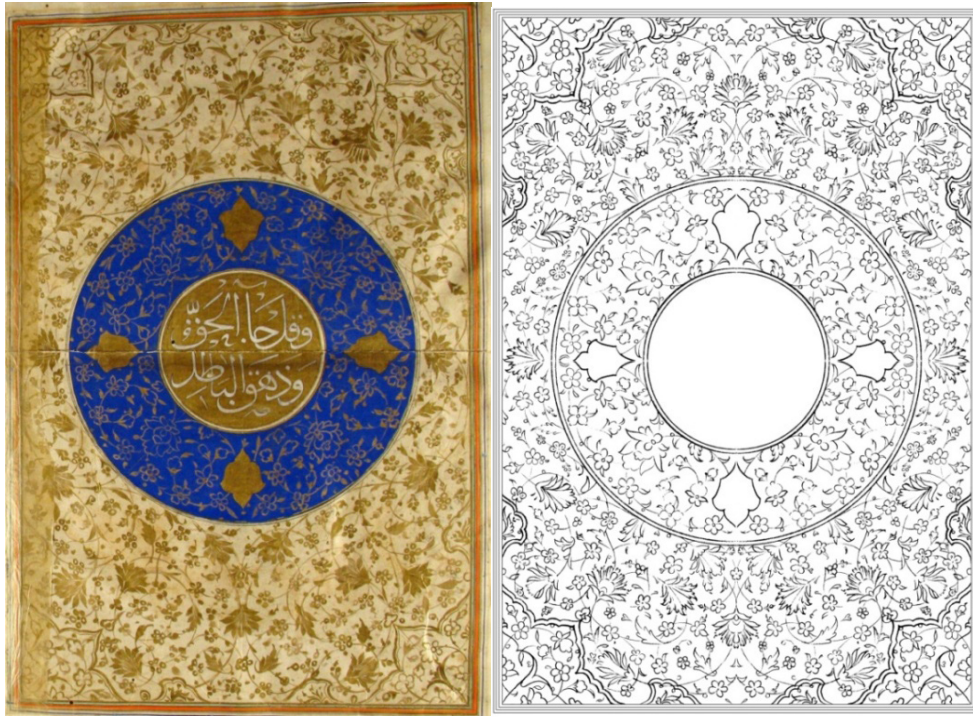
Duraklar, koltuk tezhipleri için yukarıda verdiğimiz iki örnekle yani TSMK’ da bulunan K.40 ve K.183 envanter numaralı Kur’ân-ı Kerîm’lerin duraklarıyla benzemektedir (bknz Fotoğraf 26-27 ).

### Zahriye Sayfası

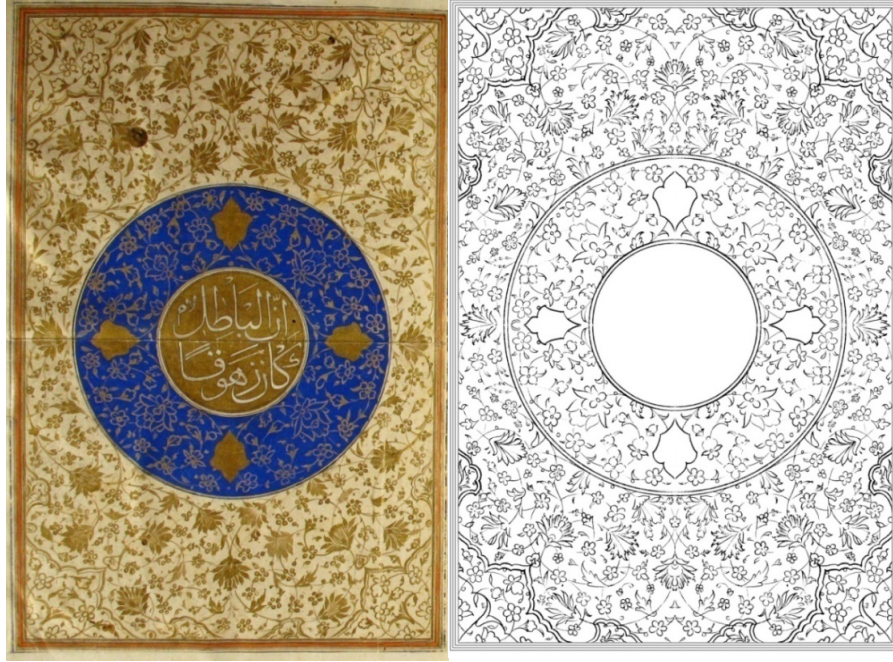
Zahriye sayfası, tam sayfa zahriye formunda, karşılıklı çift sayfa olup, iki sayfanın tasarımı da aynıdır ve  $\frac{1}{4}$  simetrik olarak tasarlanmıştır (Fotoğraf 32- 33 Çizim 21- 22). Klasik tarzda altın ve lacivert uyumlu bir şekilde kullanılmıştır. 26\*39 cm. dikdörtgen alan içine tam ortaya gelecek şekilde iç içe iki tane daire form yerleştirilmiştir. Merkezde bulunan 9 cm. çapındaki daire formun ortasına altın üzerine üstübeç mürekkebi ile İsrâ Sûresinin 81. ayeti “Ve kul câel hakku ve zehegal bâtlü İnnel bâdile kâne zehûkâ / De ki: Hak geldi, bâtlü gitti. Zaten bâtlü yok olmaya mahkûmdur” (Ateş, 1994) yazılmıştır. Ayet ikiye bölünmüş şekildedir başlangıç kısmı olan “Ve kul câel hakku ve zehegal bâtlü” 227b sayfasında, ikinci kısmı olan “İnnel bâtlü kâne zehûkâ” 228a sayfasındadır. Altınla doldurulan bu alandan lacivert olan dış daireye beyaz bir iplik ile geçiş yapılmış lacivert ve altın birbirinden ayrılarak belirginleştirilmiştir. Çapı 19.8 cm. olan dış dairenin zemini lacivert renk ile doldurulmuş üzerine simetrik olarak dört tane klasik tarzda dandanlı pafta yerleştirilmiş, içi altınla doldurulmuştur. Paftaların dışında kalan



kısımda dolaşan desen de yine ¼ simetrik olarak tasarlanmış, lacivert üzerine altınla tahrir çekilerek uygulanmıştır. Dikdörtgen alanın dört köşesine hepsi aynı olmak üzere pafta çizilmiş, içine hatayi ve rumi motifi kullanılarak tasarım yapılmıştır. Hem pafta, hem de paftanın içindeki desenler altınla uygulanmıştır. Geriye kalan alanın tasarımı hatayi grubu motifleriyle oluşturulmuş, uygulaması çift tahrir/havalı tekniğinde altın kullanılarak yapılmıştır. Tezhipli dikdörtgen alan içten dışa doğru altın, turuncu ve tekrar altından bir iplik ve siyah renk kuzu ile sınırlandırılmıştır. Zahriye hakkında en dikkat çeken husus çoğu örnekte olduğu gibi eserin baş tarafında değil sonunda bulunmasıdır.

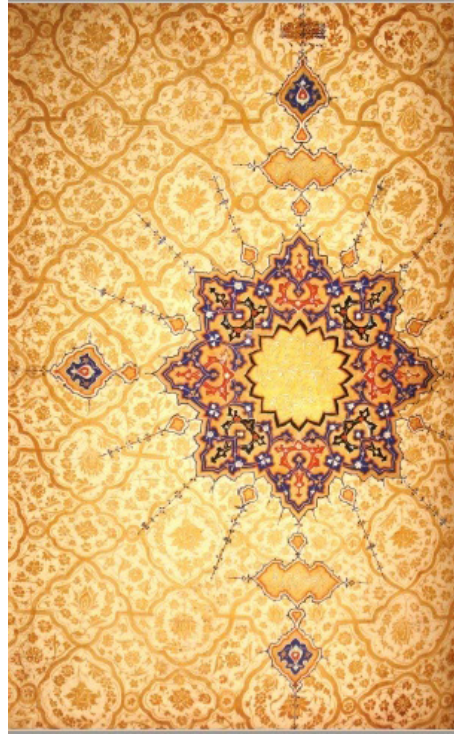


**Fotoğraf 32, Çizim 21:** 01 numaralı Kur'an-ı Kerim'in zahriye sayfası 227b.



**Fotoğraf 33, Çizim 22:** 01 numaralı Kur'an-ı Kerim'in zahriye sayfası 228a.

TİEM' de bulunan 211 numaralı Kur'an-ı Kerim'in zahriye sayfası form ve paftalama açısından farklı olmakla birlikte motif ve teknik bakımından benzemekte, bu da eserin Safevi tezhipleriyle benzerliğini ortaya koymaktadır (Fotoğraf 34).



**Fotoğraf 34:** Türk İslam eserleri müzesi 211, zahriye sayfası (Unustası, 2010)

## Sonuç

Ketebe sayfasında eserin yazım tarihi olarak 1555/963 tarihi verilmektedir. Eserin tezhipleri XVI. yüzyılda Osmanlı ve Safevi Döneminde tezhiplenen başka eserlerle kıyas edilerek benzerlikler ve farklılıklar değerlendirilmiştir. İki devlet arasında siyasi, kültürel ve sanatsal anlamda var olan etkileşim dikkate alındığında elbette iki üslubun harmanlanmasından doğan bazı benzerlikler göze çarpmaktadır. Ancak Osmanlı'da klasik dönem olarak bilinen XVI. yüzyıl tezhiplerinde Safevi tezhiplerindeki yoğunluğa nispetle daha sade bir tasarım anlayışı görülmektedir. Motiflerin Safevi tezhiplerindeki motiflerle benzerliği ve kullanılan teknikler bizi eserin tezhiplerinin Safevi Döneminde yapıldığını düşünmeye sevk etmektedir. Bilindiği üzere zahriye, serlevha, gül, sûre başı, koltuk gibi tezhipli kısımların her birinin varlığı, bir yazma eseri veya mushafı daha değerli hale getirmektedir. Bütün bu tezhipli bölümlerin hepsi incelediğimiz Mushaf'ta mevcut olduğu için, eser tezhip sanatı açısından da dikkate değer bir önem arz etmektedir. Bu hususiyetin yanı sıra işçilik ve malzeme de ayrıca oldukça kaliteli görünmektedir. Eser, kullanılan motifler, renkler, desen kurgusu ve muntazam işçiliği ile Safevî üslûbundaki tezhiplerin özelliklerini yansıtmaktadır. Özellikle gölgeli halkar tekniği kullanılarak altınla uygulanmış halkar desenler ayırt edici bir özellik olarak karşımıza çıkmaktadır. İncelememiz neticesinde eserin tezhiplerinde altın ve lacivert renklerinin hâkim olduğu, bunun yanı sıra sülyen/turuncunun da oldukça yoğun bir şekilde kullanıldığı görülmüştür. Ayrıca beyaz, küf yeşili, mavi, pembe ve siyah da çalışmada kullanılan diğer renklerdenidir. Tasarım kurgusu rumî ve hatayi grubu motiflerle yapılmış bazı kısımlarda zencereklere de yer verilmiştir. Safevî üslûbundaki tezhiplerde çokça rastladığımız bulut motifinin ise bu eserin tezhiplerinde tercih edilmediği müşahade edilmektedir. Safevi üslubunun dikkat çekici özelliklerinden biri olarak görülen ve üsluplaştırılmış insan ve hayvan başlarıyla oluşturulmuş motifler de bu eserde görülmez. Teknik olarak; zerenderzer, klasik tezhip, halkar ve çift tahrir teknikleri kullanılmıştır.

Eserin hâtîme sayfasında bulunan “Ketebehü Maksûd Et-Tebrîzî” şeklindeki imzadan, hattatın Tebrizli bir sanatkâr olduğu açık bir şekilde görülmektedir. Bu bilgi ışığında eserin tezhiplerinin Tebrizli müzehhiplerin elinden çıkması muhtemeldir. Eserin Rodos'a İstanbul'dan götürüldüğüne dair bilgiden ve kaliteli tezhiplerindeki muntazam işçilikten yola çıkarak bu Kur'ân-ı Kerîm'in tezhiplerinin disiplinli bir çalışma sonucu ortaya çıktığı, yani İstanbul'da saray nakışhanesinde yapılmış olabileceği de bir başka olasılıktır. Zaten saray nakışhanelerine başka ülkelerden yetenekli sanatçıların getirilmesi ve nakışhanede görevlendirilmesi ve hatta sernakkaşlık gibi en üst seviyede görevlere getirilmesi aşına olduğumuz bir bilgidir. Gezgin sanatçılar vasıtasıyla bölgeler arası iletişim güçlenmiş ve birbirlerinden etkilenmişlerdir (Tanındı, 2010). Ketebe kaydındaki yazım tarihi de, bizi XVI. yüzyıla yönlendirmektedir ve tezyin edilme işleminin de aynı yüzyılda yapılmış olması uzak bir ihtimal değildir. Tüm bunlar dikkate alınarak incelendiğinde, eserde tezhipli alanların çokluğu, malzeme ve işçiliğin kalitesi, kullanılan motif ve teknikler, eserin tezhiplerini XVI. yüzyıl Safevî Dönemi olarak nitelendirmede bizlere ışık tutacak birer özellik olarak görülebilir.

Sonuç olarak, Rodos Hafız Ahmet Ağa Kütüphanesinde 01 envanter numaralı Kur'an-ı Kerim tezhibi işçilik, renk, motif, tasarım kurgusu gibi özellikler dikkate alınarak teferruatlı bir şekilde incelenmiş, desen analizleri yapılmıştır. Müzehhip imzasına ve dolayısıyla tezhiplerin yapım tarihine dair bir bilgi olmamasına karşın, hattat tarafından belirtilmiş olan yazım tarihi de göz önünde bulundurularak zengin bezemelere sahip bu Kur'an-ı Kerim'in, XVI. yüzyıl Safevî tezhip üslûbuna ait bir eser olabileceği neticesine varılmıştır.

Arşivlerini incelediğimiz Rodos Hafız Ahmet Ağa Kütüphanesinde, araştırma konumuz olan bu müzehhip Kur'an-ı Kerim'in dışında pek çok kıymetli yazma eser bulunmaktadır. Kısıtlı imkânlarla bakımı yapılan bu ve benzeri kütüphanelerin ve içinde bulunan kıymetli yazmaların daha ihtimamlı şekilde korunması temennimizdir. Makale, tez ve benzeri bilimsel çalışmalarla eserlerin belgelenmesi ve kayıt altına alınması da, oldukça mühim bir husus olarak karşımıza çıkmaktadır.

### Kaynaklar

Ak, R. (2018). Topkapı Sarayı Müzesi Kütüphanesi, Emanet Hazinesi 48 Numaralı Mushafın Bezeme Özellikleri, Basılmamış Yüksek Lisans Tezi, Marmara Üniversitesi Güzel Sanatlar Enstitüsü, İstanbul.

Ateş, S. (1994). Kur'an-ı Kerim ve Yüce Meâli. Ankara.

Demirağ, S. (2007). Ankara Etnografya Müzesindeki Beş Kur'an-ı Kerim'in Tezhip Süsleme Özellikleri, Basılmamış Yüksek Lisans Tezi, Gazi Üniversitesi Eğitim Bilimleri Enstitüsü, Ankara.

Güleç, A. (2007). Topkapı Sarayı Müzesi Kütüphanesindeki Seçilmiş Klasik Şemse Cilt Kapakları, Basılmamış Yüksek Lisans Tezi, Mimar Sinan Üniversitesi Sosyal Bilimler Enstitüsü, İstanbul.

Sancaktutan, N. (2010). Bir Safevi Devri Mushafının Tezyini Yönden Değerlendirilmesi, Basılmamış Yüksek Lisans Tezi, Marmara Üniversitesi Güzel Sanatlar Enstitüsü, İstanbul.

Şahin, B., Ağartan, F. ve Uygur, S. (2013). Rodos Fethi Paşa Vakfı Hafız Ahmed Ağa Kütüphanesi Yazma Eserler Kataloğu. İstanbul: İslam Tarih, Sanat ve Kültürünü Araştırma Vakfı.

Tanıncı, Z. (2010). "Kur'an-ı Kerim Nüshalarının Ciltleri ve Tezhipleri". 1400. Yılında Kur'an-ı Kerim. (Editör: Müjde Unustası). İstanbul: Antik A.Ş.: 87-123.

Tanıncı, Z. (2016). "Topkapı Sarayı Kitap Hazinesi'nin Nadide Eserlerinden Bir Diğeri: Hazine 2166 Numaralı Safevî Albümü Hakkında". Journal of Art History , (25) , 187-238 .

Uluç, L. (2006). Türkmen Valiler, Şirazlı Ustalar, Osmanlı Okurlar, XVI. Yüzyıl Şiraz Elyazmaları. İstanbul: Türkiye İş Bankası Kültür Yayınları.

Unustası, M. (2010). 1400. Yılında Kur'an-ı Kerim. İstanbul: Antik A.Ş.