

ABSTRACT**GLOBAL CRISIS AND ITS EFFECT ON EMPLOYMENT**

In this paper that has two parts, the reasons and effects and solutions of the 2008 global economic crisis and effects of crises to employment are discussed. In the first part, a comparison of 2008 global crisis with 1929 economic crisis, the effects of each and also the differences are explained. The champions and the losers of the current crisis are interpreted. Also, the estimated duration and the expected end time of the crisis are discussed. The effects of the crisis to the Global Economy and to some of the countries are stated. The expected effects can be summarised as, "losing of confidence in global market", "having negative prospects", "decreasing of the foreign trade", "shrinking of the national incomes", "shrinking of demand and consumption", "increasing of unemployment". Some solutions for negative effects of global crisis are offered.

In the second part, increasing of unemployment in Turkey and in the World and compare of unemployment rates of countries was stated. Reasons of increasing of unemployment, monthly rates of unemployment, unemployment according to sectors, according to the young, according to the urban and country and according to agriculture was explained.

Key Words: Global Crises, Economic Crises, 2008 Global Economic Crises, Effects of Crises, Solutions of Crises, Employment, Unemployment, Effects of Crises to Employment.

I. KÜRESEL KRİZ, ETKİLERİ VE ÇÖZÜMLER

Küresel Kriz, Etkileri ve Çözüm Önerileri isimli bu bölüm 3 kısımdan oluşmaktadır. Birinci kısımda küresel krizin nasıl ortaya çıktığı ve bugüne hangi şartlar altında geldiği incelenmektedir. İkinci kısımda küresel krizin etkileri tartışılmakta ve üçüncü kısımda küresel krizle ilgili çözüm önerilerine yer verilmektedir.

KÜRESEL KRİZ VE İSTİHDAMA ETKİSİ

Doç. Dr. Arif YAVUZ*

ÖZET

İki bölümden oluşan bu çalışmanın birinci bölümünde genel olarak 2008 Global Krizi açıklanmakta, ikinci bölümde ise, ülkemizde krizin istihdama ve işsizliğe etkisi ele alınmaktadır**. Birinci bölümde, 2008 Global Krizi ile 1929 Dünya Ekonomik krizi karşılaştırılmakta, Krizde kazananlar, kaybedenler ve krizin süresi tartışılmaktadır. Krizin dünya ve Türkiye ekonomisine etkileri anlatılmakta, ekonomide güven ortamının kaybolduğu, beklentilerin olumsuz olduğu, uluslararası ticaretin azaldığı, dünya milli gelirinin, talep ve tüketimin düştüğü, işsizliğin arttığı açıklanmaktadır.

İkinci bölümde ise, genel olarak dünyada ve Türkiye’de artan işsizlik üzerinde durulmakta ve ülkemiz işsizlik rakamları ile bazı ülkelerin 2009 yılı işsizlik rakamları karşılaştırılmaktadır. Ülkemizdeki işsizliğin aylık seyri ve artış nedenleri açıklanmakta, işsizlik ve istihdamın, sektörlere göre, gençlere göre, kırsal ve kentlere göre, tarım ve tarım dışına göre yapısı ele alınmaktadır.

Anahtar Kelimeler: Global Kriz, Ekonomik Kriz, 2008 Global Ekonomik Krizi, Krizin Etkileri, Krizin Çözümleri, İstihdam, İşsizlik, Krizin İstihdama Etkileri.

* İstanbul Üniversitesi, İktisat Fakültesi, ÇEEİ Bölümü.

** Bu makale, Nisan 2009’da İstanbul Üniversitesi, İktisat Fakültesi, Çalışma Ekonomisi ve Endüstri İlişkileri Bölümü tarafından gerçekleştirilen “Sosyal Siyaset Konferansları”nda sunulan tebliğin gözden geçirilerek makaleye dönüştürülmüş halidir.

A. KÜRESEL KRİZİN AÇIKLANMASI VE NEDENLERİ

1. 2008 Krizi bir Dünya Krizi midir? Bir Bölgesel Kriz midir?

Küresel krizin nasıl ortaya çıktığının anlaşılması için önce krizin bölgesel bir kriz mi yoksa bir dünya krizi mi olduğunun tartışılması gerekmektedir. Son 3-4 ay içerisinde (2008 sonları) meydana gelen gelişmeler ışığında, yaşadığımız krizin bir dünya krizi olduğunu söylememiz mümkündür. Bu kriz, daha önce 2001 ve 1994 yılında Türkiye’de, 1996 yılında Asya’da ve 2000’li yıllarda Latin Amerika’da yaşanan krizlerden farklı bir durum göstermektedir. Çünkü, bu saydığımız krizlerin hepsi bölgesel kriz karakteristiğine sahip iken, bugün içinde bulunduğumuz kriz ise küresel bir krizdir, açıkçası bir dünya krizidir.

2. 2008 Krizi’nin 1929 Dünya Krizi ile Karşılaştırılması

1929 Dünya Krizi hatırlanırsa ki, 1929 krizi dünya çapındaki ilk krizdir, bugünkü krizin de maalesef, ikinci bir dünya krizi olduğu görülecektir. 300 yıl önce, 1700’lü yıllarda, toplumlar tarım toplumu olduğu için dünya ölçeğinde bir krizin çıkması mümkün değildi. Çünkü, bugün bildiğimiz anlamda sanayi üretim ve ulaşım araçları bulunmamaktaydı. Toplum, sadece tarıma bağlı olarak geçimini sağlamaktaydı. Ancak, 1700’lü yılların sonu, 1800’lü yılların başından itibaren Sanayi Devrimi başlayınca, yani buhar makinesinin James Watt tarafından icat edilmesiyle birlikte, toplum yapısında da önemli değişimler meydana gelmiş, tarım toplumundan sanayi toplumuna geçilmiştir. Sanayi döneminin iktisadi anlayışı klasik iktisattır. Klasik iktisatçılar, liberal ekonomiyi, yani “bırakınız yapsınlar, bırakınız geçsinler” görüşünü savunuyor, bu felsefeyi ünlü “görünmez el” ilkesine dayandırıyorlardı. Yani, ekonominin kendi kendini düzenleme mekanizması olduğuna, dolayısıyla ekonomiye müdahale edilirse, ekonominin kendisini düzenleme mekanizmasının bozulacağına inanıyorlardı. Sanayi çağında, kitle üretimine geçilmiş ve sanayi devriminin en tipik özelliği olan fabrikalar üretebildiği kadar mal üretmiştir. Çünkü, aynı iktisatçılar, “her arzın kendi talebini yaratacağını” da düşünüyorlardı.

Bu gelişmelerin ve görüşlerin kaynağı İngiltere olup, bu gelişmeler Avrupa ve Amerika’ya da sıçramıştır. Ancak, gelişmeler klasik iktisatçıların öne sürdüğü gibi olmamıştır. Fabrikaların aşırı üretim yapması sonucunda stoklar birikmiş bu nedenle de fabrikalar iflas etmiştir. İşte, 1929 krizinin temel nedeni budur. Kısacası, 1929 krizi sanayi temelli, aşırı üretim ve bunun karşısında yetersiz talepten kaynaklanan bir kriz özelliğini taşımaktadır. Bu dönemde, sanayi sektörünün krize girmesinin sonucu olarak finansal sektörde de kriz yaşanmıştır. Çünkü, iflas eden fabrikaların hisse senetleri borsada değer yitirmiştir. Bunun nedeni, sanayi kesimiyle, finansal kesimin birbirine paralel işlemesidir. Sanayi kesiminde yapılan üretim sonucu elde edilen kazançlar finansal sistemde anapara ve faiz ödemelerinin kaynağını oluşturmaktadır.

1929 krizinin açıklaması, iktisadın genel arz ve talep kanunları çerçevesinde arz ve talep dengesinin bozulmuş olmasına bağlanmaktadır. Çünkü, arz ve talep dengesinin birbirine denk olması gerekmektedir. Dengenin ani ve şiddetli bir şekilde bozulmuş olması, beraberinde krizi getirmiştir.

Bugünkü krizin de anlaşılabilmesi için, nasıl bir toplum yapısında olduğumuzun anlaşılması gerekmektedir. Şu anda birçok ülke sanayi toplumu olarak tanımlanabiliyor olsa da, Amerika ve Avrupa toplumlarının artık sanayi toplumları olmadıklarını, bilgi toplumları olduklarını kabul etmek gerekmektedir. Bugünkü krizin kaynağı Amerika ve Avrupa toplumları olduğu için, bu toplumların içerisinde bulunduğu yapının anlaşılması gerekmektedir.

Amerika ve Avrupa toplumları sanayileşme sürecini bitirmiş olup, sonraki aşama olan endüstri-ötesi toplum, yani bilgi ve fikir toplumu aşamasına geçmişlerdir. Bunun sonucunda da, Amerika’da yaşanan finansal kriz, diğer benzer toplumları da etkilemiş bulunmaktadır. Dolayısıyla, Amerika’nın finans piyasaları hakkındaki bilgisi, İngiltere, Fransa gibi aynı bilgiyi kullanan ülkeleri de etkilemiştir. O halde, bugünkü kriz bir sanayi krizi değil, bir finans krizidir.

Bu küresel finans krizinin temelinde, yine arz talep dengesinin bozulması yer almaktadır. Çünkü, finans kesiminin temel üretimi olan para arz ve talebindeki denge bozulmuştur. Bunun anlamı ya para arzı gereğinden fazla ya da para arzı gereğinden az olduğudur. Bu konuda

çeşitli görüşler bulunmaktadır. Konunun uzmanlarının bir kısmı, krizi para bolluğuna bağlarken, diğer bir kısmı ise para kıtlığına bağlamaktadırlar. Bu makalede, krizin para bolluğundan kaynaklandığı öngörülmektedir.

3. 2008 Krizi 1929 Dünya Krizi'nden Daha mı Etkili?

1929 Ekonomik Krizi'yle karşılaştırıldığında, bugünkü krizin daha etkili bir kriz olduğunu söylemek mümkündür. Çünkü, bugün küreselleşme daha yaygındır. 1929 krizinin sona ermesi 4-5 yıllık bir süreyi bulmuştur. Bugünkü krizin, daha büyük ve yaygın bir kriz olması nedeniyle, 1929 krizine göre daha etkili olacağı düşünülmektedir.

4. 2008 Krizinin Nedenleri

Bugünkü krizin kaynağı para bolluğudur. Ancak, para bolluğu, fiziksel para bolluğu değil, kaydi ve sanal para bolluğudur.

a. Bir Dünya Ekonomisi Hikayesi

Bu konunun daha iyi anlaşılması, aşağıdaki örnek hikaye ile daha iyi tasvir edilebilir: On kişinin yaşadığı bir gezegen olduğu düşünülün ve bu kişilerin her birinin bir mal ya da hizmet ürettiği varsayalım. Bu kişilerden bir tanesi tarımla uğraşmakta, tarım ürünleri (sebze ve meyve) üretip satmaktadır. İkinci kişi, hayvancılıkla uğraşmakta, süt, et ve peynir üretmektedir. Diğer bir kişi, tekstil ürünleri üretip satmaktadır. Dördüncüsü otomotiv sanayicisi olup taşıt üretip satmakta, beşincisi ise konut inşaatı ve ticareti ile meşgul bulunmaktadır. Kısaca, onuncu kişi hariç, herkes mal ve hizmet üretip satmaktadır. Sadece onuncu kişi mal ve hizmet üretmemektedir. Onun bir makinesi bulunmakta, makinesinin tuşuna basarak bu malların takası için gerekli olan kağıdı basmaktadır. Bastığı kağıdı, taşıt üretene verip, ondan taşıtları almaktadır. Kağıdı, sebze ve meyve üretene verip, ondan sebze ve meyveleri almaktadır. O dokuz kişide ellerindeki bu kağıtlarla, birbirlerinin mallarını takas etmektedir. Bu makalede, bu hikayeye "Ekmel Teorisi" denilmektedir. Bugün de içinde bulunduğumuz durum, bu örnek hikayedeki olayı çok andırıyor. 1944'de kabul edilmiş olan Bretton-Woods sistemi ile para basmanın kuralları bulunmaktaydı.

Ancak, 1971'de Bretton-Woods sisteminin kaldırılmasıyla uluslararası para ve ticaret sisteminde sorunlar yaşanmaya başlanmıştır.

b. 1944 Bretton Woods Sistemi

1944 yılında, ABD'nin küçük bir kasabası olan Bretton Woods'da kabul edilmiş olan Bretton-Woods Uluslararası Para Sistemi'ne göre, ABD altın rezervleri karşılığında para basabiliyordu. Bu sisteme göre, 1 ons altın = 35 ABD doları veya 1 ABD doları = 0,88867 gr altın olarak kabul edilmişti. Ülkeler arasındaki uluslararası ticaret, altın rezervine bağlı olarak basılabilen ABD doları ile yapılmaktaydı. ABD, dünya ekonomisinde dolaşımda bulunan kendi parasının karşılığında, istenildiğinde dolar alıp altın vermekteydi. Ancak, 1944'de yürürlüğe giren Bretton Woods Sistemi 1971 yılında ortadan kaldırılmıştır. Artık günümüzde ABD'nin altın rezervine bağlı olarak para basma şartı sözkonusu değildir. Bretton-Woods Sisteminin kaldırılmasının temel nedeni, belli miktarda altın rezervine bağlı olan para basma kuralının dünya ekonomik sisteminin ve uluslararası ticaretin gelişmesini engellemesidir. Bu nedenle, altın rezervine bağlı para basma kuralı kaldırılmıştır. Ancak, her ülke istediği kadar para basabilirken, her ülkenin parası dış ticarete aynı oranda kabul görmemektedir. Bugün dünya ticaretinde kabul gören iki para birimi Euro ve Amerikan Doları'dır. Diğer ülkelerin para birimi ile uluslararası ticaret yapılamamakta, mal alıp satılamamaktadır (Seyidoğlu, 2003).

c. Sanayi Krizi mi, Finans Krizi mi?

Yaşamış olduğumuz küresel kriz, bir finans krizi olup para bolluğu krizidir. Dünyada finans piyasasına sahip olanlar, yani dünya finans sistemine hakim olan çeşitli gruplar bulunmaktadır. Bu gruplar esas itibariyle Amerika'da ve Avrupa'da çok yaygın olup, bu gruplara küresel sermaye denilebilir. Küresel sermaye, genellikle birçok gruptan oluşmakla beraber, esas itibariyle iki gruptur. Bu ekonomik krizde küresel sermaye dünyadaki bütün varlık değerleriyle oynamış olup, bütün varlık değerlerini olması gerekenin oldukça üstüne çıkarmıştır.

d. Varlık Değerlerinin Olması Gerekenin Çok Üzerine Çıkması

Başta ABD olmak üzere gelişmiş ülkelerde bütün varlık değerlerle oynanmış, 5-6 yıl gibi kısa bir süre içerisinde varlıkların değerlerinde 2-6 kat arasında artışlar gözlenmiştir.

Hisse senetleri şirketlerin değerini temsil ettiğinden, bir şirketin hisse senedinin değerinin artması için, o şirketin değerinin de reel olarak artmış olması gerekmektedir. Ancak, bazen hisse senetlerinin değerinin artışı, reel bir artışı yansıtmamaktadır. Tamamen spekülatif bir artış olabilmektedir. Örneğin herhangi bir şirket, gerçekte % 10 ya da % 30 büyümüş olsa da, şirketin değerini temsil eden hisse senetleri 5 kat büyümüş olabilir. Aynı spekülatif işlemler petrol, demir ve bakır gibi madenlerle de yapılmıştır. Örneğin, petrolün varil değeri 5-6 yıl içerisinde (2003-2008) 25 USD'den 150 USD'ye (İncekara, 2009), aynı süre zarfında demirin tonu 300 USD'den 1.500 USD'ye (Tuduk, 2008), aynı süre zarfında bakırın tonu 25 USD'den 150 USD'ye yükseltilmiştir. Aynı şekilde, Amerika'da gayrimenkul değerleri de, toplamda 8 trilyon USD'den 20 trilyon USD'ye (Tarhan, 2008) yükseltilmiştir. Oysa, bu fiyatlar, dünya ülkeleri ortalama enflasyon düzeyinde artmış olsaydı, en fazla % 50 artmış olması gerekirdi. Gelişmiş ülkelere bakılacak olursa, Avrupa ülkelerinde enflasyon % 2 ile % 5, Amerika'da % 3 ile % 4, diğer gelişmiş ülkelerde de % 5 olarak seyreden enflasyon dikkate alındığında, 5-6 yıllık bir zaman zarfında artışın % 30 olması gerekirdi. Bu veriler ışığında, petrol, bakır, demir ya da gayrimenkul fiyatlarındaki artışın normal bir artış olmadığını kabul etmek gerekmektedir. Ancak bu anormal artışların o günlerde bir sorun teşkil etmediği çok dikkat çekicidir.

e. Türev Enstrümanları Nedeniyle Reel Değer İle Piyasa Değeri Arasında Uçurum Oluşması

Sözü edilen bu anormal artış, gerçek para ile değil, kaydi para ile yani sanal para ile sağlanmıştır. Dolayısıyla, bu artışlar türev enstrümanlarıyla sağlanmış bir artıştan kaynaklanmaktadır. Bilindiği gibi türev enstrümanları, para hacmini aritmetik olarak değil, geometrik olarak arttıran finansal bir enstrümandır (Türev Enstrümanları: 2 üzeri 3 = 2 x 2 x 2 = 8 ya da 2 üzeri 5 = 2 x 2 x 2 x 2 x 2 = 32). Amerika'da yaygın olarak kullanılan türev enstrümanları nedeniyle, bu finansal kriz

Amerika'da başlamış ve bütün dünyaya yayılmıştır. Çünkü, bu enstrümanlar (genellikle menkul ve şirket tahvilleri ve mortgage'a dayanan kağıtlardır) bütün dünyada oluşturulan finansal havuzların içinde alınıp satılan enstrümanlardır. Bu türev enstrümanları, yatırım şirketleri, hedge fonları, emeklilik fonları gibi uluslararası kuruluşların var olduğu finansal piyasalarda işlem görür hale gelmiştir. Ancak, enstrümanın temelini oluşturan reel değerle, enstrümanın değeri arasında bir uçurum olduğu dikkatlerden kaçmıştır. Örneğin, 100.000 USD değerinde mortgage ile edinilen bir ev ve bu evi temsil eden enstrüman arasındaki ilişki gerçeklikten uzaklaşmış, 100.000 USD değerindeki bu evi temsil eden kağıt finansal sektör içerisindeki al-sat işlemleri ile 300.000 USD değerine ulaşmıştır.

Diğer yandan, sözünü ettiğimiz işlemlerin gerçekleştirildiği piyasaları ve havuzları değerlendiren Fitch, Moodies, S & P gibi uluslararası kredi değerlendirme kuruluşları bulunmaktadır. Bu kredi derecelendirme kuruluşları, bu tahvillerin notunu AA, AAA gibi oldukça yüksek tutmuş, böylece tahvillerin değerinin yükselmesine neden olmuşlardır. Diğer yandan AIG gibi sigorta kurumları da bu tahvilleri ve enstrümanları sigortalayarak, paranın geri dönüşünü de sigortalı hale getirmiştir. Diğer önemli bir konu da, denetim eksikliği olup, yeterli denetimin yapılmamasıdır.

Dolayısıyla bugünkü kriz, reel değerinden uzaklaşmış enstrümanların, buna ortam hazırlayan kredi derecelendirme kuruluşlarının ve sigorta şirketlerinin var olduğu böyle bir yapıda çıkmıştır.

f. 1933 Yılında The Glass-Steagall Yasası'nın Çıkarılması

ABD'de 1933 yılında çıkarılan The Glass-Steagall Yasası ile, bankaların borsada işlem yapması ve türev enstrümanı uygulamalarında bulunması yasaklanmıştır. Ancak, ilginçtir ki, bu yasa 1999 yılında yürürlükten kaldırılmış olup, bankaların borsada işlem yapması ve türev enstrümanı ihraç etmelerine müsaade edilmiştir (Yıldırım, 2009).

Bugünkü krizin başlangıcı Lehmann Brothers'ın 15 Eylül 2008'de iflasını açıklamasına dayandırılabilir. Lehmann Brothers'ın iflasını açıklaması, aşırı şişmiş, reel varlığa dayanmayan piyasada işlerin iyi

gitmediğinin bir işareti olarak kabul edilmiştir. Lehmann Brothers'ın ardından, bir çok yatırım şirketi, sigorta şirketi, GM gibi bir sanayi devi de dahil olmak üzere üretici firmalar da zor durumda kalmışlardır. Örneğin, GM'in değeri kısa bir sürede 20 milyar USD seviyesinden sadece 1,8 milyar USD seviyesine inmiştir (Anadolu Ajansı, 11.11.2008). Bu nedenle bugünkü kriz, sadece bir mortgage ya da tahvil krizi değil, genel anlamıyla bütün dünyayı etkileyen bir finans krizidir. Örneğin, Kuveyt Dışişleri Bakanı'nın yakın bir geçmişte Körfez ülkelerinin (Kuveyt, Dubai, Katar, vb.) 2,5 trilyon USD kaybettiklerini açıklaması krizin boyutu ve yaygınlığı hakkında bir fikir verebilmektedir.

5. Krizde Kazananlar ve Kaybedenler (4 Grup)

Yanıtlanması gereken diğer bir soru da bu krizin kendiliğinden mi, yoksa kontrollü (bilinçli) bir şekilde mi ortaya çıktığıdır. İkinci bir soru ise, bu krizde kazananların ya da kaybedenlerin kimler olduğu sorusudur. Burada üç ihtimal olduğu söylenebilir: Birincisi, eğer kriz kontrolsüz bir biçimde kendiliğinden ortaya çıkmışsa, küresel sermaye tümüyle (yani başta belirttiğimiz iki büyük sermaye grubunun her ikisi de) bu krizden olumsuz olarak etkilenmiş olabilir. İkincisi, eğer kriz kontrollü bir şekilde çıkartılmışsa, iki gruptan bir tanesi kazanmış, diğeri ise kaybetmiş olabilir. Üçüncüsü ise, eğer kriz kontrollü bir şekilde çıkartılmışsa, her iki grup da kazanmış olabilir.

Bu krizde kazananlar da 2 grup, kaybedenler de 2 grup altında toplanabilir:

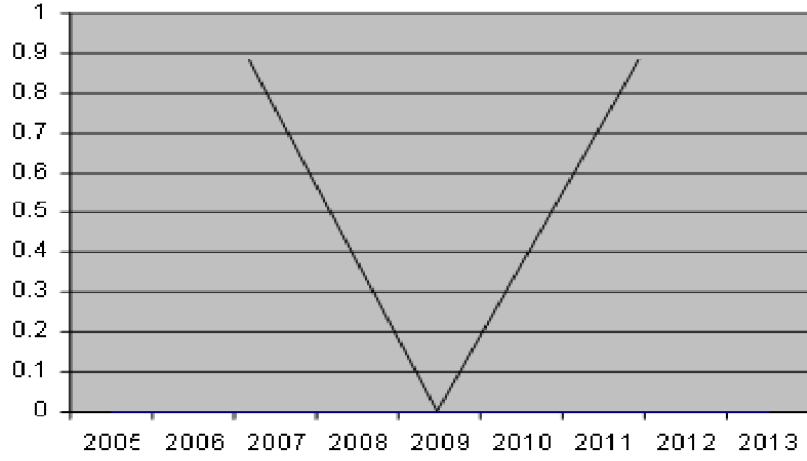
İlk kazanan grup, para basma imtiyazına sahip olanlardır. Çünkü, finansal piyasasının çökmesi ile birlikte reel sektörün, sanayi ve hizmet sektörü ile diğer reel varlıkların değerleri düşmeye başlamıştır. Örneğin, 150 USD seviyesine ulaşan petrol, kısa bir sürede 40 USD seviyesine inmiş olup, bugünlerde 55 USD civarındadır. Benzer şekilde 500.000 TL değeri olan bir evin değeri de 250.000 TL'ye gerilemiştir. Bu nedenle, para basma imtiyazına sahip olanlar bu avantajları nedeniyle bütün dünyanın varlık değerlerini, ucuz fiyatlarla elde edebilirler. İkinci kazanan grup ise likidite sahibi olanlardır (piyasa tabiriyle bir kasa ve bir masası olan ve nakitte kalmış olan kişilerdir). Bütün varlık değerlerin fiyatları düştüğü için, daha önce 20 milyar USD değeri olan GM'i bugün 1 milyar USD'ye alabilmek mümkün hale gelebilmiştir.

Kaybedenler grubunun birincisi, fabrikası, şirketi ve holdingi olanlardır. Kayıpları şirketlerinin, fabrikalarının ya da holdinglerinin büyüklüğü ile doğru orantılıdır. Diğer bir deyişle, büyük şirket sahipleri, daha küçük şirket sahiplerine göre daha fazla kaybetmişlerdir. Örneğin, Forbis Dergisi tarafından yapılan dünyanın en zenginleri sıralamasında bir Türk işadamı olan Hüsnü Özyeğin'in ön plana çıkması kayda değer bir gelişmedir. Çünkü, krizden az önce sahibi olduğu Finansbank'ı 2,7 milyar USD'ye satmış olup, nakit durumdayken krize yakalanmıştır. Kaybedenler grubunun ikincisi de elinde tahvil bulunduranlardır. Amerikan devletinin ya da şirketlerinin veya yatırım bankalarının tahvillerini ellerinde bulunduranlar, bu tahvillerin ödenip ödenmeyeceğinin belirsizliği nedeniyle şu anda kaybetmiş olarak görünmektedirler.

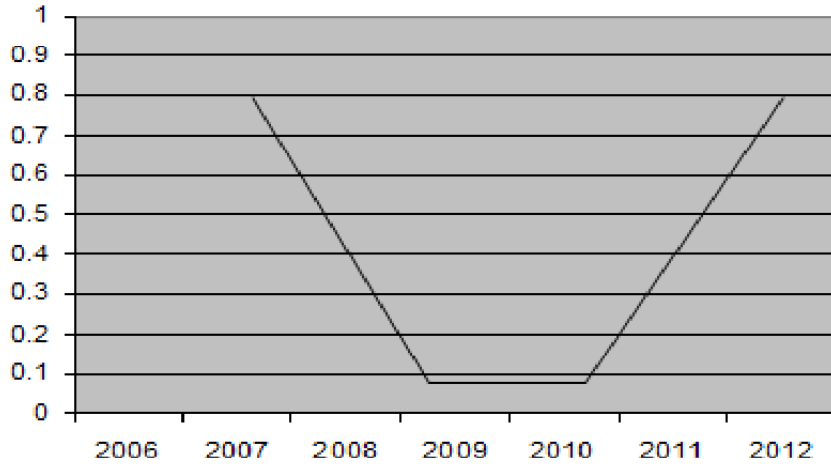
6. Krizin Süresi Nedir? Kriz Dibe Vurdu mu?

Krizin ne kadar süreceği ve ne zaman dibe vuracağı önemli sorulardan birini oluşturmaktadır. Bu küresel kriz de dibe vuracak ve bir gün sona erecektir. Kriz dibe vurduktan sonra sona ermeden önce 3 şekilde gelişme seyri izleyebilir. Birinci şekil "V", ikinci şekil "U" veya "W", üçüncü şekil ise "WWW" (internet) sembolüyle ifade edilebilir. Dolayısıyla 3 ihtimal söz konusudur. Birinci ihtimal, eğer küresel sermayenin iki aktörü de kazandıysa ve nakitte iseler, kriz 1-2 yıl sürer, 2009'da dibe vurur, V şekli ile süratli bir şekilde geri döner. İkinci ihtimal, eğer küresel sermayenin iki aktörünün biri kazandı, diğeri kaybettiyse, kriz 3-4 yıl sürer, 2009-2010'da dibe vurur, U veya W şekli ile geri döner. Üçüncü ihtimal ise, eğer küresel sermayenin iki aktörü de kaybettiyse ve kağıtta iseler, küresel kriz 5-10 yıl sürer, 2011-12'de dibe vurur, internet şekliyle (WWW) geri döner ve böylesi bir ortam savaşlara zemin hazırlayabilecektir.

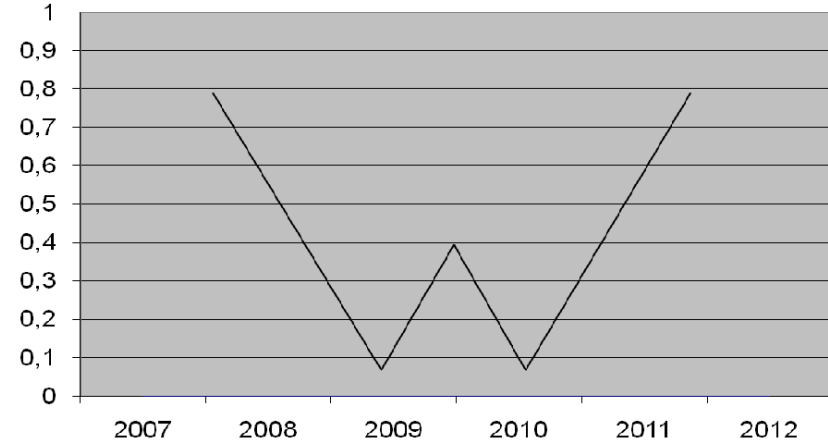
Şekil 1 : V Biçimi



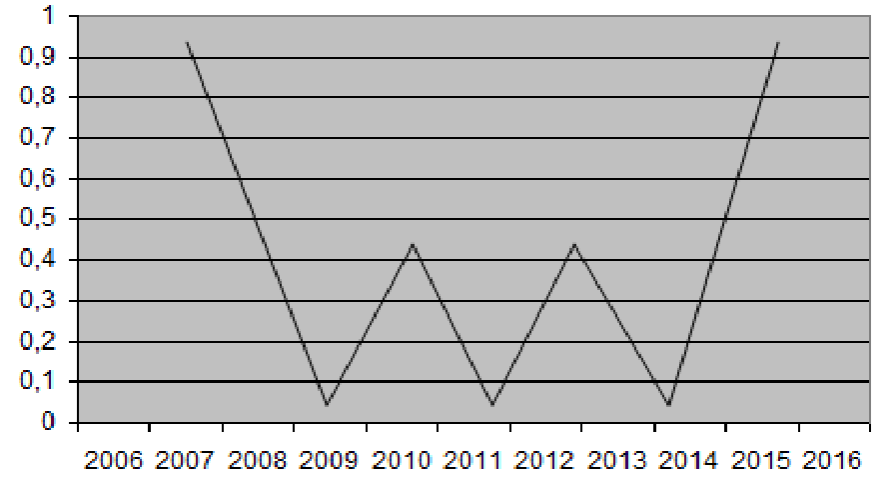
Şekil 2 : U Biçimi



Şekil 3 : W Biçimi



Şekil 4 : WWW (İnternet) Biçimi



Dünyada 2008 başında, ülkemizde ise 2008 Ekim ayında etkili olmaya başlayan küresel kriz ile ilgili olarak uluslararası ve ulusal kaynaklardan elde ettiğimiz veriler, 2009 Nisan ayının ortasına kadar devamlı olarak olumsuz olmuş, ekonomik gidişatın iyi olmadığını ortaya koymuştur. 2009 Nisan ayının ortasına kadar göstergeler neredeyse tümüyle olumsuzken, bu tarihten sonra olumsuz göstergelerin yanında az da olsa olumlu yönde gelişmeler de yaşanmaya başlanmıştır. Kanaatimizce, 2009 Mayıs ayı itibariyle, gerek dünyada ve gerekse Türkiye’de krizin dibine henüz gelmemiş olsa da, dibe yaklaşmış bulunmaktayız. Kuyunun dibi ve tünelin ucu artık görülmektedir. Olumlu ve iyi haberlerle, olumsuz haberlerin eşit olması durumunda ve şirket iflasları, şirket birleşmeleri ve şirket satın almalarının görülmesi ve yaygınlaşması halinde krizin dibine varmış olacağız.

B. KRİZİN ETKİLERİ

1. Piyasada Güven Sorunu

Krizin birinci etkisi, öncelikle güven sorununun ortaya çıkmasıdır. Bu kriz ile birlikte bütün dünyada bir güven sorunu başlamıştır. Şu anda kimse kimseye güvenmemektedir. Örneğin, bankalar şirketlere güvenmedikleri için kredi vermemekte, benzer şekilde şahıslar ve şirketler de çeklere güvenmediği için mal vermemektedirler. Yine, insanların da birbirlerine güveni kalmamış, dünya ekonomisinde güven kaybolmuş bulunmaktadır.

2. Beklentilerin Olumsuz Olması

Krizin ikinci etkisi, beklentilerin olumsuz hale gelmesidir. Bunun sonucunda insanların tüketmemeyi tercih etmesi talebi de olumsuz yönde etkilemiştir. Bu nedenle de fiyatlarda genel bir düşüş yaşanmaktadır. Dolayısıyla, bugün bir deflasyon tehlikesiyle karşı karşıya bulunduğumuzu söylemek yanlış olmayacaktır.

3. Dünya Ekonomisine Etkileri

Krizin üçüncü bir etkisi, ülkelerin etkilenme düzeyinde ortaya çıkmaktadır. Gelişmiş ülkelerin, gelişmekte olan ya da az gelişmiş

ülkelere göre daha fazla etkilenmesi beklenmektedir. Örneğin, Amerika, İngiltere, Fransa, Almanya ya da Fransa krizden en fazla etkilenecek ülkeler olarak ön plana çıkarken, Türkiye’nin nispeten daha az etkileneceğini söylemek olasıdır. Dolayısıyla, Nijerya, Sudan gibi ülkeler daha az etkilenecektir. Bunun nedeni, az gelişmiş ülkelerinin ekonomilerinin dünya ekonomisine entegrasyonlarının daha düşük düzeyde olmasıdır.

Krizin dördüncü bir etkisi de, ihracatı ithalatından fazla olan ülke ekonomilerinde olumsuzluklara yol açacak olmasıdır. İhracatı ithalatına göre daha fazla olan ülkeler dünya ticaretinin daralması nedeniyle bu süreçten daha fazla zarar göreceklerdir. Örneğin; Çin, Japonya, Almanya gibi ülkeler bu krizden daha fazla etkilenecektir. Çünkü, özellikle Çin ve Japonya ekonomilerinin ihracata bağlı olması bu ülkeleri son derece olumsuz etkileyecektir.

Krizin bir diğer etkisi de, bugün dünyadaki milli gelir toplamı olan 60 trilyon USD’nin yaklaşık üçte iki seviyesine, yani 40 trilyon USD’ye gerilemesidir.

4. Türkiye’ye Etkileri

Bu kriz, ABD ve Avrupa kökenli finansal bir dünya krizi olduğu için, ülkemizdeki ekonomik krizin ortaya çıkmasından hükümetin sorumlu tutulmaması gerekmektedir. Ülkemizde, hükümetin sorumluluğu bundan sonra başlamaktadır. Yani hükümetler krizi iyi yönetme sorumluluğundadır. Dolayısıyla, krizin ortaya çıkmasından hükümet sorumlu tutulamayacak olup, krizin olumsuz sonuçlarından dolayı sorumlu tutulabilir. Çünkü, olumsuz sonuçların ortaya çıkması hükümetin krizi iyi yönetemediği anlamına gelecektir.

Bu kriz, dünya genelinde bir finans krizidir. Dünyada finans sektörü çökünce bankalar ve sonra da sanayi sektörü iflas etmeye başlamıştır. Oysa, bu durum Türkiye’de bu şekilde yaşanmamıştır. Türkiye’de daha ilginç bir durum söz konusudur. Çünkü, Türkiye’de hiçbir banka iflas etmediği gibi, bankaların hepsi gerek 2008 yılı için gerekse 2009 yılının ilk 6 aylık dönemi için kar açıklamıştır. Dolayısıyla, Türkiye’de bir finans krizi olduğundan söz etmek doğru olmayacaktır. Ancak durum böyleyken, Türkiye’de sanayi krizi, reel sektör krizi yaşanmaktadır. Yani, dünyadaki krizin aksine, Türkiye’de finans

sektöründe kriz yaşanmamış olmasına rağmen, sanayi sektörü ve reel sektörde kriz yaşamaktadır. Bunun önemli bir nedeni, finans kesiminin ve özellikle yabancı kökenli bankaların reel sektöre kredi kullandırmamasıdır. Dolayısıyla, Sayın Başbakanın krizin Türkiye'yi teğet geçeceğini söylemesi finans kesimi açısından doğruyu yansıtırken, bu kriz reel ve sanayi sektörünü yüksek düzeyde olumsuz etkilemiştir. Finans sektörünün sanayi ve ticaret sektörlerine kredi vermemesi nedeniyle ortaya çıkan bu reel sektör krizi, Türkiye'deki sanayi krizini dünyadaki krizden farklı kılmaktadır. Ancak, şunu unutmamak gerekir ki, sanayi sektöründe bir krizin yaşanıyor olması ve dolayısıyla insanların işsiz kalıyor olması nedeniyle, yakın bir gelecekte finans sektörü de olumsuz yönde etkilenmeye başlayacaktır.

Talep elastikiyeti düşük olan ürünler, yani ekmek, pirinç gibi zorunlu ihtiyaç maddesi olan ürünler krizden fazla etkilenmektedir. Ancak, krizden, mobilya, bilgisayar, otomotiv, inşaat sektörleri gibi talep elastikiyeti yüksek olan sektörler ve ürünler daha fazla etkilenecektir. Dolayısıyla, Türkiye'deki sanayi ve ticaret sektörleri açısından krizin teğet geçeceğini söylemek mümkün değildir.

Türkiye'deki yabancı banka sayısının fazla olması Türkiye'nin içinde yaşadığı ekonomik krizin ağır olmasının önemli nedenlerinden birini oluşturmaktadır. Ayrıca, ülkemizde 2001 yılında bankacılık sektöründe ciddi bir finans krizi yaşanmasından dolayı alınan tedbirler, bugün yaşadığımız krizin daha az etkili olmasını sağlamıştır. Ancak, yabancı banka sayısının fazlalığı normal koşullarda ülkemizin bu krizden daha az etkilenmesi mümkün iken dünya krizinin etkilerinin Türkiye'ye daha fazla yansımaya neden olmaktadır.

C. ÇÖZÜM ÖNERİLERİ

Çözüm önerileri 3 grupta incelenebilir:

1. Dünyanın yapması gerekenler,
2. Türkiye'nin yapması gerekenler,
3. Şirketlerin yapması gerekenler.

1. Dünyanın Yapması Gerekenler

Dünyanın yapması gerekenlerle ilgili olarak, bir dünya ekonomisi hikayesinde de bahsedildiği gibi, önce krizin gerçek bir para değil, kaydi, sanal para nedeniyle ortaya çıktığının kabul edilmesi gerekmektedir. Dolayısıyla yapılması gerekenlerin başında, sanal paranın yani kaydi paranın ortadan kaldırılması gelmektedir. Amerika Birleşik Devletleri, 1933 yılında aldığı önlemlerle bunu yapmış iken, 1999 yılında sanal paranın üretilebilmesi amacıyla yasaklayıcı yasal düzenlemeleri kaldırmıştır. Böylece, kriz kaçınılmaz olmuştur. Bu nedenle, sanal paranın, yani kaydi paranın oluşturulması ve buna bağlı olarak türev enstrümanları yasaklanmalıdır.

Diğer yandan, dünya ticaretinin Euro ya da USD ile yapılması da bir başka önemli sorunu oluşturmaktadır. Çünkü, dünya ticaretinin belirli bir döviz cinsine bağlanmış olması, o para birimini basan ülkeye bir ayrıcalık ve üstünlük sağlamaktadır. Örneğin, ABD kendi parasını istediği gibi basarak bütün dünyadan mal ya da hizmet satın alabilmektedir. Aynı şekilde, dünya ticaretinde mal ya da hizmet satın almak isteyenler bugünkü koşullarda USD talep etmektedirler. Bu nedenle bu sistemin doğru bir sistem olmadığını belirtmek gerekmektedir.

Bu sistemin işlemediği artık görülmüştür. Dolayısıyla ya Dünya Merkez Bankası kurulmalı ya da Birleşmiş Milletler bir para birimi ortaya koymalıdır. Diğer bir deyişle, uluslararası bir para birimi olmalı ve bu uluslararası para birimiyle dünya ticareti yapılmalıdır. Bunun gerçekleştirilebilmesi için, dünya milli gelirine veya uluslararası ticarete her bir ülkenin yaptığı katkı dikkate alınmalıdır. Örneğin, dünya ulusal geliri olan 60 trilyon USD'ye Amerika'nın katkısı 14 trilyon USD'dir. Türkiye'nin de 700 milyar USD'dir. Her ülke aynı katkıyı sağlamadığı için ortaya çıkarılacak para biriminin de ülkelerin yapmış oldukları katkıya göre belirlenmesi gerekmektedir. Böylelikle, bütün dünya ülkelerinin katkısı ve kontrolü olan bir para birimi belirlenebilecek ve basılacaktır. Bu konuda olumlu gelişmeler vardır. Örneğin, son yapılan G-20 zirvesinde Rusya böyle bir teklifte bulunmuştur. Aynı şekilde Çin'in de benzer talepleri vardır. Bu taleplere karşı itiraz öncelikle en büyük zararı kendisi göreceği için Amerika Birleşik Devletleri'nden gelmektedir.

2. Türkiye'nin Yapması Gerekenler

Türkiye'nin yapması gerekenler ise, şu şekilde özetlenebilir. Türkiye'nin, krizin olumsuz etkilerinin azaltılması için, acil önlem alması gerekmektedir. Bunun için de öncelikle, krizin dip noktasının oluşturulması sağlanmalıdır. Bu amaçla, işsizlik ve olumsuz beklentiler nedeniyle azalan talep ve tüketimi yeniden canlandıracak önlemlerin alınması gerekmektedir. Çünkü, tüketim ve talebin düşmesi, fabrikaların ürettiklerini satamamasına, stokların şişmesine, bu nedenle işçi çıkartmalarına sebep olmaktadır. İşsiz kalanların ise, tüketim ve talebin azalmasına neden olmasından dolayı, ekonomide olumsuz bir döngü içine girilmeye başlanmıştır. Bu döngünün kırılması gerekmektedir. Bütün Dünya ülkeleri ekonomileri küçülmekte, ekonomik grafikleri aşağıya inmektedir. Türkiye acil olarak tedbir almalı, ekonomi grafiğini V veya U şeklinde yukarıya çevirmelidir.

Türkiye bunu ilk yapan ülkelerden olmalıdır. Yapılması gerekenlerin 3 ayağı bulunmaktadır. Öncelikle, birinci husus, "Kriz Bitti Kampanyası" uygulanmalı, devamlı bir şekilde olumlu haberler yayılmalıdır. Böylece piyasada güven ortamı ve beklentilerin pozitif olması sağlanmalıdır. Halihazırda beklentiler olumsuz olduğu için, parası olan da olmayan da tüketimden uzak durmaktadır.

İkinci husus ise, para arzının artırılmasıdır. Para arzı ise, ya dış kaynaklardan gelen para ile artırılmalı ya da Merkez Bankası'nın para basmasıyla sağlanmalıdır. Artan para arzıyla, reel sektöre destek verilmelidir. Reel sektörün ve özellikle KOBİ'lerin desteklenmesi üretim ve yatırımı artıracaktır. Ayrıca, para arzının artışı, talebi ve tüketimi de artıracaktır.

Üçüncü husus olarak ise, vergi ve harçların indirimi veya ertelenmesi sağlanmalıdır. Böylece, piyasadaki para çekilmemiş olacak, dolaylı olarak para arzı artmış olacaktır.

Burada çok önemli bir husus vardır, o da likidite tuzağıdır. Eğer, piyasada güven sağlanmazsa ve beklentiler olumlu olmazsa, artan para arzı likidite tuzağına neden olacaktır.

Dış kaynaklar nedeniyle para arzının artışı TL'nin değerlenmesine ve revalüasyona sebep olacaktır. Merkez Bankası'nın para basmasıyla para arzının artışı ise devalüasyona ve enflasyona neden olacaktır.

Bunu kırmak için de öncelikle yerli malların tüketilmesine ve üretilmesine öncelik verilmesi gerekmektedir. Diğer bir deyişle, ithalata dayalı ürünler değil yerli mallara ve sanayiye önem verilmesi gerekmektedir.

3. Şirketlerin Yapması Gerekenler

Şirketler, küresel krize çözüm olarak aşağıda sıralanan tedbirleri uygulayabilirler:

1. Krizin dip yapacağı noktayı tahmin ederek, buna göre bütçelerini revize etmeleri gerekir.
2. Küresel kriz döneminde, bütçelerini yıllık değil, altı aylık yapmaları daha uygun olacaktır.
3. Kredi borçlarını azaltmaları, öz sermayeye ağırlık vermeleri gerekmektedir. Bunun anlamı, şirketlerin küçülmeleridir.
4. Talep elastikiyeti daha düşük olan ürünlerin üretimine ve satışına ağırlık vermeleri ve yönelmeleri gerekmektedir.
5. Cirolar ve gelirler düşeceğinden dolayı, giderlerin de süratle azaltılması uygun olacaktır.
6. Yeni pazarlara ve müşterilere açılım yapmaları gerekecektir.
7. Tüketicilerin, talep ve tüketimini artırmak için sürekli olarak kampanyalar yapılmalıdır.
8. İşyeri ve işgücü verimliliğini artırmaları gerekmektedir.
9. Fonksiyonel esneklik artırılmalıdır.

II. KÜRESEL KRİZİN İSTİHDAMA ETKİSİ

A. ÜLKEMİZDE İŞSİZLİK ORANLARI VE RAKAMLARI

Ülkemizde, sürekli olarak işsizlik yüksek olmakla beraber, 2002-2009 tarihleri arasındaki genel işsizlik oranları % 9 ile 11 arasında değişmektedir. Aşağıdaki tabloda ve grafikte görüldüğü gibi, yıllık işsizlik ortalamaları % 9,9 ile 10,6 arasında değişmiştir.

Aylık bazda işsizlik oranlarına baktığımızda ise, 2008 Mayıs ayında işsizlik % 8,9 ile dip noktaya gerilemiş, 2009 Şubat ayında ise % 16,1 ile zirveye çıkmıştır. 2002-2009 tarihleri arasında işsizlik oranı hiçbir zaman % 12'yi geçmemiştir. İlk defa olarak, işsizlik oranı 2008 Kasım ayında % 12'yi geçerek % 12,3 olmuştur. Bu artış daha sonra da devam etmiş olup, 2008 Aralık ayında % 13,6, 2009 Ocak ayında % 15,5 ve 2009 Şubat'ında da % 16,1 olmuştur.

1. Genel İşsizlik Oranları

Genel işsizlik oranları 2002-2009 yılları arasında yıllık ortalama olarak % 9 ile 11 arasında değişmektedir. Aşağıdaki tabloda görüldüğü gibi, 2003 yılında 10,5, 2004 yılında 10,3, 2005 yılında 10,3, 2006 yılında 9,9, 2007 yılında 9,9, 2008 yılında 10,6 olmuştur.

Tablo 1 : Yıllık Bazda İşsizlik Oranları (2003-2008)

Yıl	2003	2004	2005	2006	2007	2008
%	10,5	10,3	10,3	9,9	9,9	10,6

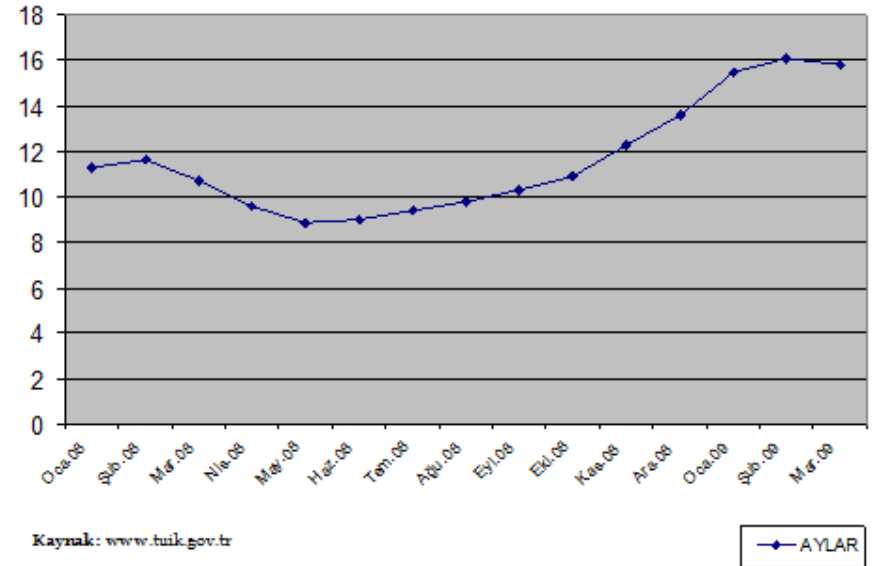
Aylık bazda işsizlik oranlarına baktığımızda ise, oranların % 8,9 ile 16,1 arası değiştiği görülmektedir.

Tablo 2 : Aylık Bazda İşsizlik Oranları (2008-Mart 2009)

AY	Ocak 2008	Şubat 2008	Mart 2008	Nisan 2008	Mayıs 2008	Haziran 2008	Temmuz 2008	Ağustos 2008	Eylül 2008	Ekim 2008	Kasım 2008	Aralık 2008	Ocak 2009	Şubat 2009	Mart 2009
%	11,3	11,6	10,7	9,6	8,9	9,0	9,4	9,8	10,3	10,9	12,3	13,6	15,5	16,1	15,8

Kaynak : www.tuik.gov.tr

Şekil 5 : Aylık Bazda İşsizlik Oranları (2008-Mart 2009)



2. İşsiz Sayısı

Diğer yandan, işsiz rakamlarına baktığımızda da, 2008 Mayıs ayından bugüne kadar işsiz sayısının arttığını görmekteyiz. 2008 Mayıs ayında 2 milyon 164 bin kişi ile işsiz sayısı en düşük değerindeyken, bu rakam devamlı olarak artmış olup, Şubat 2009 'da 3 milyon 800 bin kişiye ulaşmıştır. 2009 Mart ayında ise, çıkış trendi iniş trendine dönüşmüş ve işsiz sayısı küresel krizin çıktığı zamandan buyana ilk defa azalmaya başlamış olup 3 milyon 776 bine gerilemiştir.

Tablo 3 : Türkiye'de İşsiz Sayıları

<i>Ay</i>	<i>İşsiz Sayısı</i>
Mayıs 2008	2.164.000
Ocak 2009	3.650.000
Şubat 2009	3.800.000
Mart 2009	3.776.000

Kaynak : www.tuik.gov.tr

3. Kırsal / Kent İşsizliği

Küresel kriz, 2008 Eylül ayında ABD'de ortaya çıktıktan sonra, kısa süre içinde Avrupa'ya yayılmış, daha sonra da bütün dünyayı etkilemeye başlamıştır. Küresel krizin etkileri ülkemizde 2008 Ekim ayında hissedilmeye başlanmış ve etkisi giderek artmıştır. Küresel krizin etkisiyle, ülkemizde işsizlik oranları bütün sektörlerde artmaya başlamıştır.

Aşağıda tabloda görüldüğü gibi, kırsal işsizlik 2008 Aralık ayında % 10,7 iken, 2009 Ocak ayında % 11,8'e, Şubat ayında % 11,9'a çıkmış, 2009 Mart ayında ise % 11'e gerilemiştir. Aynı eğilim kentsel işsizlik için de geçerli olmaktadır. Kentsel işsizlik, 2008 Aralık ayında % 15,4 iken

2009 Ocak ayında % 17,2'ye, Şubat'ta % 18,1'e çıkmıştır. 2009 Mart ayında ise % 18'e düşmüştür.

Tablo 4 : Kentsel ve Kırsal İşsizlik

	<i>Aralık 2008</i>	<i>Ocak 2009</i>	<i>Şubat 2009</i>	<i>Mart 2009</i>
Kentsel İşsizlik	% 15, 4	% 17, 2	% 18, 1	% 18, 0
Kırsal İşsizlik	% 10, 7	% 11, 8	% 11, 9	% 11, 0

Kaynak : www.tuik.gov.tr

4. Genç İşsizliği (15-24 Yaş Arası)

Kırsal ve kentsel işsizliğin artışı ile beraber genç işsizlik de artmaktadır. Mayıs 2008'de % 16,3 ile dip noktada olan genç işsizlik oranı, süratli bir şekilde artmaya başlamış olup, 2008 Aralık ayında % 25,7, 2009 Ocak ayında % 27,9, Şubat'ta ise % 28,6 olmuştur. Genel işsizliğin düşmesi ile beraber genç işsizlik oranı da 2009 Mart ayında % 27,5'e gerilemiştir.

Tablo 5 : Genç İşsizliği

<i>Aralık 2008</i>	<i>Ocak 2009</i>	<i>Şubat 2009</i>	<i>Mart 2009</i>
% 25, 7	% 27, 9	% 28, 6	% 27, 5

Kaynak : www.tuik.gov.tr

5. Tarım Dışı Sektör İşsizliği

Küresel krizin etkilerinin görüldüğü aylar kış ayları olduğu için, bu aylarda sadece tarım sektöründe işsizlik artmamıştır. Tarım dışı sektörde de işsizlik ciddi oranda artmıştır. 2008 Mayıs ayında tarım dışı sektör işsizliği % 11,5 ile dip noktada iken, 2008 Aralık ayında % 17,3, 2009 Ocak'ta % 19,0, 2009 Şubat'ta ise % 19,8 olmuştur. 2009 Mart ayında, tarım sektöründe sadece 74 bin kişilik istihdam artışı sağlanırken, tarım dışı sektörde ise istihdam artışı daha fazla olmuştur. Bundan dolayı, tarım dışı sektördeki işsizlik oranı, tarım sektöründen daha fazla düşerek % 18,9'a gerilemiştir.

Tablo 6 : Tarım Dışı Sektör İşsizliği

Aralık 2008	Ocak 2009	Şubat 2009	Mart 2009
% 17,3	% 19	% 19,8	% 18,9

Kaynak : www.tuik.gov.tr

6. İstihdamın Yapısı

Diğer yandan, istihdamın sektörel yapısına bakılırsa, 2009 Mart ayı itibariyle istihdamın % 52,2'si hizmetler sektöründe bulunmaktadır. Bunu, % 22,7 ile tarım sektörü, % 19,8 ile sanayi sektörü takip etmektedir. En düşük oranı ise % 5,3 ile inşaat sektörü oluşturmaktadır.

Tablo 7 : Sektörlere Göre İstihdamın Yapısı (Mart 2009)

SEKTÖR	%
Tarım	22,7
Sanayi	19,8
İnşaat	5,3
Hizmetler	52,2
Toplam	100

Kaynak : www.tuik.gov.tr

7. İşgücü Miktarı

Küresel kriz ile birlikte, ülkemizde işsizlik oranıyla beraber işsiz sayısı da devamlı olarak artmış olup, 2009 Mart ayında işgücü miktarı 342 bin artmasına rağmen, işsiz sayısı ilk defa azalmıştır. İşsiz sayısı 26 bin azalarak, 3.802 bin kişiden 3.776 bin kişiye gerilemiştir. 2009 Mart ayında ekonomi ciddi performans göstermiş olmalı ki, işsizlik oranının düşmesi yanında işsiz sayısı da azalmıştır. Emek piyasasındaki izlenimlerden anlaşılacak biçimde 2009 Mart ayında başarılı bir şekilde 368 bin istihdam artışı sağlanmıştır. Bu istihdam artışı, sadece 74 bin olan tarım sektöründeki istihdam artışına bağlanmamalıdır. Tarım dışı sektörde de önemli ölçüde istihdam artışı sağlanmıştır.

Tablo 8 : İstihdam ve İşsizlik Miktarları (Şubat-Mart 2009)

	Şubat 2009	Mart 2009	Artış Miktarı
İşgücü Miktarı	23.582 bin	23.924 bin	342 bin
İstihdam	19.779 bin	20.148 bin	369 bin
İşsiz	3.802 bin	3.776 bin	-26 bin

Kaynak : www.tuik.gov.tr

8. Umutlu ve Kronik İşsizler

Bilindiği gibi, çalışma çağı nüfusu (15-64) içinde olup, çalışma gücü ve isteği olan ve rayiç piyasa şartlarında iş arayıp iş bulamayan kişilere “işsiz” denilmektedir. Bu kişiler, işgücü miktarı içindeki işsizleri oluşturmaktadır. Bunlara “umutlu işsizler” denilmektedir. Ayrıca, umutlu işsizlerle beraber “umutsuz işsizler” de, yani kronik işsizler de bulunmaktadır ve bu kişiler “ümidi kırılmış işsizler” olarak da tanımlanmaktadır.

Aşağıda tabloda, umutsuz-kronik işsizlerin rakamları verilmektedir. Umutsuz işsizler de, umutlu işsizler gibi artmakta olup, Ocak 2009 'da 2 milyon 394 bin kişiye, Şubat 2009 'da 2 milyon 486 bin kişiye çıkmıştır. Mart 2009 'da ise düşmeye başlamış olup, 2 milyon 345 bin kişiye gerilemiştir.

Tablo 9 : Umutsuz-Kronik İşsizler (Ocak-Mart 2009)

<i>Ocak 2009</i>	2.394.000
<i>Şubat 2009</i>	2.486.000
<i>Mart 2009</i>	2.345.000

Kaynak : www.tuik.gov.tr

Gerçek ve toplam işsizlik oranı ve rakamlarına ulaşmamız için, umutlu ve kronik işsizleri birlikte toplamak ve değerlendirmek daha doğru olacaktır. Buna göre, aşağıda gösterildiği gibi, 2009 Mart ayında işsiz sayısı 6 milyon 121 bin kişi olmakta, işsizlik oranı da % 25,6 olarak gerçekleşmektedir.

$$\text{Mart 2009 Toplam İşsiz Sayısı} = 2.345.000 + 3.776.000 = 6.121.000$$

$$\text{İşgücü Miktarı} = 23.924.000$$

Mart 2009 Toplam İşsiz Sayısının İşgücü Miktarına Oranı =

$$\frac{6.121.000}{23.924.000} \times 100 = \% 25,6$$

B. DÜNYADA VE GELECEKTE İŞSİZLİK

1. Dünyada İşsizlik Rakamları

Küresel kriz ile birlikte, sadece Türkiye’de değil, bütün dünya ülkelerinde işsizlik artmaktadır. Aşağıda tabloda, bazı ülkelerin 2009 Ocak, Şubat ve Mart ayları işsizlik rakamları verilmiştir. Ülkemiz, işsizlikte Ocak 2009’da % 15,5 ile dünya ikicisiyken, Şubat 2009’da % 16,1 ile dünya üçüncüsü, Mart 2009’da ise % 15,8 ile dünya dördüncüsü olmuştur.

Tablo 10 : Dünya İşsizlik Sıralaması (Ocak-Şubat-Mart 2009)

	<i>Ocak 2009</i>	%	<i>Şubat 2009</i>	%	<i>Mart 2009</i>	%
1.	Güney Afrika	21,9	Güney Afrika	23,0	Güney Afrika	23,5
2.	Türkiye	15,5	İspanya	17,4	İspanya	18,1
3.	İspanya	15,5	Türkiye	16,1	Letonya	16,1
4.	Letonya	12,3	Letonya	15,5	Türkiye	15,8
5.	Belçika	11,2	Belçika	11,0		
6.	İrlanda	11,0				

Kaynak : Hürriyet, 16 Mayıs 2009; Sabah, 16 Mayıs 2009.

2. Önümüzdeki Aylarda İşsizliğin Seyri

Ülkemizde 2002-2009 yılları arasındaki işsizlik oranları % 9-11 arasında değişirken, küresel krizin çıkmasıyla işsizlik oranları beklenmedik bir şekilde artmış olup, Kasım 2008'de % 12,3'e, Aralık 2008'de % 13,6'ya, 2009 Ocak'ta % 15,5'e, 2009 Şubat'ta ise % 16,1'e yükselmiştir. 2008 Aralık ayında, Ocak 2009 işsizlik oranının % 15'i geçeceği öngörümüz gerçekleşmiş, TÜİK, 2009 Ocak ayı işsizliğinin % 15,5 olduğunu ilan etmiştir. Aynı şekilde, % 16'yı geçeceğini belirttiğimiz 2009 Şubat ayı işsizlik oranı da % 16,1 olarak realize edilmiştir. Yaklaşık 2 yıldan bu yana küresel kriz ile ilgili yaptığımız çalışmalar, küresel kriz dip yapana kadar işsizlik oranının artacağını göstermektedir. 2009 Mart ayında işsizlik oranı % 15,8'e düşmüştür. Düşüşün devam edeceğini, 2009 Nisan ayı işsizlik oranının % 15, 2009 Mayıs ayı işsizlik oranının ise % 14 civarında olacağını tahmin öngörmekteyiz.

C. İŞSİZLİĞİN ARTIŞININ NEDENLERİ

Ülkemizde 2008 Kasım ayına kadar olan işsizlik, aynı tür olup, benzer eğilime sahiptir. Bu döneme kadar olan işsizlik genellikle, yapısal ve mevsimsel işsizlik olarak ifade edilebilir. Ancak, 2008 Eylül ayında dünyada küresel krizin baş göstermesi ve 2008 Ekim ayından itibaren Türkiye'yi etkilemesi ile beraber, işsizlik oranı ilk defa % 12'yi geçerek % 12,3 olmuş, daha sonra da % 16,1'e çıkmıştır. Burada yaklaşık % 5-6'lık olağan dışı bir artış ortaya çıkmış olup, bu artışın yapısal veya mevsimsel işsizliğe bağlanması doğru değildir. Kanaatimize göre bu olağan dışı artış küresel krizin etkilerine bağlanmalıdır.

İşsizliğin artışını sadece iş piyasasına yeni girenlere bağlamanın doğru olmayacağı kanısındayız. İşsizlik hem iş piyasasına yeni girenlere dolaylı, hem de küresel kriz nedeniyle işten çıkarmaların yaşanmasından dolayı artmaktadır. Küresel kriz ile beraber, dünyada ve Türkiye'de talep ve tüketim azalmış, ihracat ve ithalat rakamları düşmüş olup, gerek iç talebin gerekse dış talebin düşmesinden dolayı, ülkelerin milli gelirleri ve şirketlerin ciroları önemli ölçüde azalmıştır. Bu da şirketlerin üretimlerinin azalmasına, küçülmelerine ve işçi çıkarmalarına neden olmuştur.

D. ÇÖZÜMLER

Ülkemizde önemli bir sorun haline alan işsizliğin azaltılması için iki türlü çözüm bulunmaktadır. Birincisi, kalıcı ve doğrudan çözüm; ikincisi ise, dolaylı ve geçici çözümdür.

1. Doğrudan Çözüm

Doğrudan çözüm, işsizliğin azaltılmasına ve istihdamın artırılmasına yönelik çözümdür. Bu yöntem doğrultusunda, istihdamın artırılması için iki farklı politika uygulanmalıdır. Bir yandan, küresel krizle beraber ekonominin daralması nedeniyle ortaya çıkan % 5-6 civarında olan konjunktürel işsizliğe yönelik politikalar derhal hayata geçirilmelidir. Diğer yandan ise, 2000 yılından bu yana var olan % 10 civarındaki yapısal işsizliğin azaltılması için politikalar üretilmelidir.

Küresel krizin neden olduğu konjunktürel işsizliğin azaltılması için, aşağıda belirtilen 7 maddenin uygulanmasının gerekli olduğu kanısındayız.

1) "Krizi bitiriyoruz kampanyası" uygulanmalıdır. Genel veya belediye seçim kampanyası gibi, tüketimi ve talebi artırmak için afişler asılmalı, pankartlar hazırlanmalı, billboardlarda, yazılı ve görsel medyada krizi bitiriyoruz diye ilanlar verilmelidir. Bu kriz kampanyası güven ortamının oluşmasını sağlayacaktır.

2) Piyasadaki para arzı artırılmalıdır. Talep ve tüketimin artması için piyasada işlem gören paranın artması gerekmektedir. Para arzı iki şekilde artabilir. Birinci durumda, IMF yoluyla veya yurtdışında yaşayan Türklerin paralarının getirilmesiyle veya yabancıların doğrudan yatırımlarıyla, yani yurtdışından sıcak veya soğuk para akışıyla para arzı artabilir. İkinci durumda ise, Merkez Bankası para basarak, piyasaya para arz edebilir. Birinci durumda, yani yurtdışından kaynak gelmesiyle, revalüasyon olup, TL tekrar değerlendirilerek ihracat zorlaşacak, ithalat kolaylaşacak ve dış ticaret açığı artacaktır. İkinci durumda ise, Merkez Bankası'nın para basmasıyla, para arzı devalüasyona ve enflasyon artışına neden olabilecektir. Küresel krizin etkilerini azaltmak ve istihdamı artırmak için para arzının artmasıyla oluşan bu iki durum, yani revalüasyon veya devalüasyon ve enflasyon

artışı, kanımızca ekonomik krizden daha önemli değildir. Enflasyon artışı veya revalüasyon ekonomik krize tercih edilmelidir.

3) Yaşanan küresel ekonomik kriz, güven ortamını bozmuştur. Bankalar, şirketlere güvenmemekte ve kredi vermemektedir. Şirketler birbirine güvenmemekte ve mal ve ürün vermemektedir. Şahıslar, piyasaya güvenmemekte ve tüketim yapmamaktadır. Bu nedenle acil olarak güven ortamının sağlanması çok önemlidir.

4) Küresel krizle beraber beklentiler olumsuzlaşmıştır. Bireyler ve şirketler piyasanın daha kötü olacağına inanmakta olup, bu durum talep ve tüketimi azaltmaktadır. İşsiz olanın, geliri ve parası olmayanın tüketmemesi normaldir. Ancak, beklentiler olumsuz olduğu ve fiyatların daha da düşeceğine inanıldığı için, parası olan da tüketim yapmamaktadır. Bundan dolayıdır ki, beklentilerin pozitif-olumlu olması gerekmektedir.

5) Sadece para arzının artışı ekonomik krizi çözemeyecektir. Eğer piyasada güven sağlanmazsa ve beklentiler olumlu olmazsa, para arzının artışı likidite tuzağına neden olacaktır. Likidite tuzağı, para arzının az olmasından daha kötü bir durum oluşturmaktadır.

6) Merkez Bankası faizleri indirmelidir. Küresel krizle birlikte azalan talep ve tüketimi artırmanın diğer bir yolu da Merkez Bankası'nın faizleri indirmesidir. Merkez Bankası, bunu başarıyla ve istikrarlı bir şekilde yapmaktadır. % 17 civarında olan borç verme faiz oranının % 11'lere kadar gerilemesini sağlamıştır.

7) Vergiler azaltılmalı veya ertelenmelidir. Para arzının ve tüketimin artırılmasının diğer bir yolu da, vergilerin azaltılması veya ertelenmesidir. Hükümet, çıkardığı sektörel paketlerle bunu sağlamaktadır. Paketlerin uygulanması doğru olup, daha fazla ve daha süratli paket çıkarılması gerekmektedir.

İkinci olarak ise, 2000 yılından bu yana mevcut % 10 civarı olan yapısal işsizlikle ilgili çözümler üretilmelidir. İşgücü piyasasındaki işsizlerin vasıflarının emek talebine uymamasından dolayı oluşan yapısal işsizliğe yönelik mesleki eğitim verilmelidir. Hükümetin açıkladığı paketlerden biri de, işletmelerde mesleki eğitime yönelik olup, bu paketin işsizliğin azaltılmasına katkısı olumlu olacaktır.

2. Dolaylı Çözüm

Bu çözüm yolu, işsizliğin azaltılmasına ve istihdamın artışına yönelik bir yöntem değildir. İşsizliğin olumsuz etkisini azaltmaya faydalı olacak geçici ve dolaylı çözümdür. Kısa çalışma ödeneğinin artırılması ve iş paylaşımı, part-time çalışma, çağrı üzerine çalışma, ödünç iş ilişkisi gibi esnek çalışma şekillerinin uygulanmasıyla ekonomik krizin olumsuz etkileri azaltılacaktır.

GENEL DEĞERLENDİRME VE SONUÇ

2008 Eylül ayında Amerika Birleşik Devletleri'nde küresel finans krizi olarak ortaya çıkan, kısa sürede yaygılaşan ve sonradan sanayiye ve reel sektörü etkileyen ve İkinci Dünya Ekonomik Bunalımı'na dönüşen bu kriz, ABD'den sonra öncelikle Avrupa ülkelerini ve daha sonra da bütün dünyayı etkilemeye başlamıştır. Küresel krizin ülkemizde etkisi ise 2008 Ekim ayından itibaren görülmeye başlanmıştır.

Küresel krizle birlikte, bütün dünya ülkelerinin milli gelirleri azalmaya başlamış, gelişmiş Batı ülkeleri tek tek resesyona girmiştir. Gelişmiş Batı ülkeleri bu krizden, az gelişmiş ülkelere göre daha olumsuz etkilenmişlerdir. Krizden önce 60 trilyon dolar olan dünya milli geliri azalmaya başlamış, 40 trilyon dolar civarına gerilemiş, uluslararası ticaret süratli biçimde daralmıştır.

Sanal para bolluğundan dolayı meydana gelen bu krizden önce, dünyadaki emtiaların değeri süratli bir şekilde artmıştır. 2002 yılında yaklaşık 25 dolar olan petrol fiyatı altı kat artışla 2007 yılında yaklaşık 150 dolara çıkmış, aynı süre içinde demir fiyatı 300 dolardan 1.500 dolara yükselmiştir. ABD gayrimenkullerinin değeri 8 trilyon dolardan 20 trilyon dolara yükselmiştir. Dünyada krizin çıkmasıyla beraber ise, emtia fiyatları geri gelmeye başlamıştır.

Bu küresel krizde, piyasa tabiriyle kağıtta ve menkul ve gayri menkulde olanlar kaybetmiş, nakitte olanlar ise kazanmıştır. Çünkü, krizin çıkmasıyla şirketlerin değerleri ve menkul ve gayri menkul fiyatları süratli bir şekilde düşmeye başlamıştır. Küresel krizden önce 2007 başlarında 40 milyar dolar olan GM'in değeri, krizden sonra yaklaşık 40 kat değer kaybederek 1 milyar dolara gerilemiştir.

Küresel krizle birlikte, dünya finans ve sanayi sektöründe güven ortamı bozulmuş, beklentiler olumsuzlaşmış, şirketlerin satışları ve karları azalmış, işsizlik artmıştır. Bu durum ülkemizde de yaşanmıştır.

Küresel krizin çözümü ile ilgili dünyanın ve Türkiye'nin yapması gerekenler bulunmaktadır. Dünyanın yapması gerekenlerle ilgili olarak, önce krizin gerçek bir para değil, kaydi-sanal para nedeniyle ortaya çıkmasından dolayı, sanal paranın yani kaydi paranın ortadan kaldırılması gerekmektedir. Ayrıca, ya Dünya Merkez Bankası kurulmalı ya da Birleşmiş Milletler bir para birimi ortaya koymalıdır. Diğer bir deyişle, uluslararası bir para birimi olmalı ve bu uluslararası para birimiyle dünya ticareti yapılmalıdır.

Türkiye'nin yapması gerekenler ise şu şekilde özetlenebilir. Türkiye'de krizin olumsuz etkilerinin azaltılması için, işsizlik ve olumsuz beklentiler nedeniyle azalan talep ve tüketimi yeniden canlandıracak acil önlemler alınması gerekmektedir. Çünkü, tüketim ve talebin düşmesi, fabrikaların ürettiklerini satamamasına, stokların şişmesine, bu nedenle işçi çıkartmalarına sebep olmaktadır. İşsiz kalanların ise tüketim ve talebin azalmasına neden olmasından dolayı, ekonomide bir döngü içine girilmeye başlanmıştır. Bu döngünün kırılması gerekmektedir. Bütün dünya ülkelerinde ekonomi küçülmekte, ekonomik grafikler aşağıya inmektedir. Türkiye acil olarak tedbir almalı, ekonomi grafiğini V veya U şeklinde yukarıya çevirmelidir.

Diğer yandan, küresel krizle beraber önemli bir sorun haline gelen işsizliği ülkemiz açısından tahlil etmek gerekmektedir. Ülkemiz, yapısal olarak sürekli bir biçimde yüksek işsizlik oranlarına sahip bulunmakta, 2002-2009 tarihleri arasındaki genel işsizlik oranları % 9 ile 11 arası değişmektedir. Ekonomik krizle birlikte, işsizlik oranları daha da artmıştır. Aylık bazda işsizlik oranlarına bakıldığında, 2008 Mayıs ayında işsizlik % 8,9 ile dip noktaya gerilemiş, 2009 şubat ayında ise % 16,1 ile zirveye çıkmıştır.

2002-2009 tarihleri arasında işsizlik oranı, hiçbir zaman % 12'yi geçmemiştir. İlk defa olarak, işsizlik oranı 2008 Kasım ayında % 12'yi geçerek % 12,3 olmuştur. Bu artış daha sonra da devam etmiş, 2008 Aralık ayında % 13,6, 2009 Ocak ayında % 15,5 ve 2009 Şubat ayında da % 16,1 olmuştur.

Küresel kriz ile birlikte, sadece Türkiye'de değil, bütün dünya ülkelerinde işsizlik artmaktadır. Ülkemiz, işsizlikte Ocak 2009'da % 15,5 ile dünya ikicisiyken, Şubat 2009'da % 16,1 ile dünya üçüncüsü, Mart 2009'da ise % 15,8 ile dünya dördüncüsü olmuştur.

Ülkemizde 2008 Kasım ayına kadar olan işsizlik, aynı tür olup benzer bir eğilim göstermiştir. Bu işsizlik genellikle, yapısal ve mevsimsel işsizlik olarak görülmüştür. Ancak, 2007 Eylül ayında dünyada küresel krizin çıkması ve 2008 Ekim ayından itibaren Türkiye'yi etkilemesi ile beraber, işsizlik oranı ilk defa % 12'yi geçerek % 12,3 olmuş, daha sonrada % 16,1'e çıkmıştır. Ortaya çıkan % 5-6'lık olağan dışı artışın yapısal veya mevsimsel işsizliğe bağlanması doğru değildir. Kanaatimize göre bu olağan dışı artış küresel krizin etkilerine bağlanmalıdır.

KAYNAKÇA

- | | |
|--------------------------|--|
| <i>Anatolia Agency</i> | 11 Kasım 2008. |
| <i>Hürriyet Gazetesi</i> | 16 Mayıs 2009. |
| İncekara, Ahmet | (2009), <i>Küresel Kriz ve Türkiye Ekonomisi</i> , İstanbul. |
| <i>Sabah Gazetesi</i> | 16 Mayıs 2009. |
| Seyidoğlu, Halil | (2003), <i>Uluslararası İktisat</i> , Gizem Can Yayınları, İstanbul. |
| Tarhan, Vedat | (2008), <i>Global Kriz ve Türkiye</i> , TİSK Sosyal Politika Toplantıları, İstanbul, 5 Kasım 2008. |
| Tuduk, Mine | (2008), <i>Referans Gazetesi</i> , 12 Aralık 2008. |
| TÜİK | www.tuik.gov.tr. |
| Yıldırım, Yıldırım | (2009), <i>Mortgage Krizi</i> , İstanbul. |