

## Letoon Kutsal Alanı Kazılarında Bulunan Geç Antik Dönem Likya Üretimi Kandiller<sup>1</sup>

### *Late Antiquity Lycia Production Lamps That Were Found in the Excavations of the Letoon Sacred Center*

Sinan MİMAROĞLU

Mustafa Kemal Üniversitesi, Fen-Edebiyat Fakültesi Sanat Tarihi Bölümü, [smimaroglu@mku.edu.tr](mailto:smimaroglu@mku.edu.tr)

ORCID Numarası|ORCID Numbers: 0000-0002-9271-9666

**Öz:** Antik Çağlardan başlayarak modern zamanlara kadar insan yaşamında önemli bir unsur olan kandiller yaşamı kolaylaştıran aydınlatma gereçlerinden biridir. Farklı formlarda, bezeme ve hamur yapısına sahip olan pismiş toprak kandiller arkeolojik kazılarda tarihlendirme unsuru olarak kullanılmaktadır. Letoon, Muğla ili, Fethiye ilçesi, Kumluova Beldesi sınırları içerisinde, Eşen Çayı'nın batısında yer almaktadır. Antik Çağda Likya'nın kutsal alanı konumunda olan Letoon, 1988 yılında UNESCO Dünya Kültür Mirası Listesi'ne Xanthos Antik Kenti ile beraber alınmıştır. Letoon kazıları 1960'lı yıllarda başlamış, kazıların Bizans araştırmaları etabında Erken Hristiyanlık Dönemi'ne tarihlenen bir kilise, Profesör R. Martin Harrison tarafından ortaya çıkarılmıştır. Yapıya yönelik olarak rapor niteliğinde verilen bilgiler dışında günümüze kadar kapsamlı bir yayın yapılmamıştır. Bundan sonraki dönemlerde "Fouilles du Letoon de Xanthos" ve "Revue Archéologique" adlı yayın bantlarında, Kazı Sonuçları Toplantısı ve benzeri yayınlarında yer yer Erken Bizans Dönemine ait seramikler üzerine kısa tanıtımlar yapılmıştır. Letoon'daki Bizans seramiklerine yönelik yayınların eksikliği nedeniyle 2015 yılından itibaren Letoon Arkeolojik Araştırmaları Projesi kapsamında çalışmalar tekrar başlamış ve 2019 yılına değin devam etmiştir. Letoon Kutsal alanında başlangıçtan günümüze dek sürdürülen kazı çalışmalarında farklı alanlarda kandil buluntuları ele geçmiştir. Bu çalışmada yoğun olarak Letoon Manastırı kazılarında daha önceki yıllarda ele geçen kandiller ile tabakası belli olmayan Geç Antik Döneme tarihlenen ve yayınlanmamış kandillerin incelenmesi amaçlanmıştır. Letoon kutsal alanına yakın Patara Antik Kenti'nde yapılan seramik fırınları kazısında bu gruba ait kandiller bulunmuştur. Kandillerin hamur rengi ve katkı maddeleri dikkate alındığında bu çalışmada ele alınan tüme yakın kandillerin üretim yerinin Eşen Ovası olduğu düşünülmektedir. Bu çalışma ile Likya tipi olarak tanımlayabileceğimiz bu kandillerin tipolojik özelliklerinin ortaya konması amaçlanmaktadır. Likya Bölgesinde yapılan kazılarda sıklıkla ele geçen bu tip kandillere ait yayınların az sayıda olması bu çalışmanın temel amacını oluşturmuştur. Kazı buluntusu çark yapımı benzer kandiller bazı yayınlarda Helenistik dönemden başlayarak İS.7. yüzyıla değin tarihlendirilmişlerdir. Bu çalışmada Letoon Manastırı kazılarında bulunmuş benzer kandiller ise genel buluntu konteksti içerisinde 6. yüzyıl başı-7. yüzyıl ortasına tarihlendirilmişlerdir.

**Anahtar Kelimeler:** *Likya, Letoon, Erken Bizans, Manastır, Çark Yapımı Kandiller*

**Abstract:** Lamps, which have been a significant element in human life since the ancient eras to the modern times, are some of the lighting tools that make life easier. Earthenware lamps in different forms, decorations and dough structures are used for the purpose of dating in archeological excavations. Letoon is located within the borders of the Kumluova town in the district of Fethiye in the province of Muğla in Turkey and to the west of the Eşen Stream. Letoon, which had the position of the sacred center of Lycia in the ancient age, was included in the UNESCO World Cultural Heritage List in 1988 along with the Xanthos Ancient City. Excavations of Letoon started in 1960s, and at the stage of Byzantine studies of the excavations, a church dated back to the Early Christianity Era was revealed by Professor R. Martin Harrison. Besides information in the form of reports regarding the building, no comprehensive studies have been carried out until today. In the years that followed, short introductions were occasionally made on ceramics belonging to the Early Byzantine periods in the broadcast bands named "Fouilles du Letoon de Xanthos", "Revue Archéologique" and "Anatolia Antiqua", as well as Excavation Review Meetings and similar publications. Due to the lack of publications regarding Byzantine ceramics in Letoon, works started again beginning with the year 2015 and lasted until the year 2018 under the Letoon Archeological Research Project. In the excavation works carried out in the Letoon sacred center from the beginning up to now, lamp finds have been obtained in different areas. This study mainly aimed to investigate lamps that were acquired in previous years in the excavations of the Letoon Monastery and lamps that were dated to the Late Antiquity with unknown layers and not published before. Lamps belonging to this group were found in the ceramic ovens' excavations performed at the Patara Ancient City close to the Letoon sacred center. Considering the dough color and supplementary materials of the lamps, it is believed that the production location of almost all lamps discussed in this study was the Eşen Valley. With this study, it is aimed to reveal the typological characteristics of these lamps we may considered as Lycia types. The main purpose of this study was constituted by the fact that there are very few publications on this type of lamps, which are frequently acquired in excavations performed in the Lycia Area. Similar wheel-made lamps found in excavations were dated starting from the Hellenistic period up to the 7th century AD. The similar lamps found in the excavations of the Letoon Monastery were dated between the early 6th century and the mid-7th century in the general context of the finds.

**Keywords:** *Lycia, Letoon, Early Byzantine, Monastery, Wheel-Made Lamps*

<sup>1</sup> Letoon Bizans Araştırmaları çalışmalarını sürdürmem için izin veren kazı başkanı Prof. Dr. Sema Atik Korkmaz'a teşekkürlerimi sunarım.

## Giriş

Likya Bölgesi'nin Kutsal Alanı olan Letoon<sup>2</sup> (Fig. 1) Muğla ili, Fethiye ilçesi, Kumluova Beldesi sınırları içerisinde, Eşen Çayı'nın batısında yer almaktadır. Alanda 1960'lı yıllardan başlayarak yapılan kazılarda Geç Antik Dönem'e tarihlenen bir kilise ortaya çıkarılmıştır. Bu çalışmalar sırasında ortaya çıkarılan Bizans Dönemi'ne ait seramikler üzerine günümüze kadar kapsamlı bir çalışma bulunmamaktadır. Genellikle Helenistik ve Roma Dönemleri'ne ait seramiklerin değerlendirildiği yayınların yanı sıra "Fouilles du Letoon de Xanthos", "Anatolia Antiqua" ve "Revue Archéologique" adlı yayın bantlarında, kazı sonuçları toplantılarında az sayıdaki diğer yayınlar içinde Geç Roma Dönemi ve Bizans Dönemine tarihlenen seramiklerin tanıtımı yapılmıştır.

2015 yılında başlayan Letoon Arkeolojik Araştırma Projesi kapsamında kazı deposunda bulunan Bizans Dönemi seramikleri araştırmalarına ve kilisenin kalan bölümlerinin kazı çalışmalarının yapılması amaçlanmıştır. 2019 yılına kadar gerçekleştirdiğimiz kazı çalışmaları sonucu kilise olarak adlandırılan yapının bir manastır olduğu ve kilisenin de manastırın katedrali olması sonucuna ulaşılmıştır. İlk kez M. Harrison tarafından dile getirilen manastır yapısı<sup>3</sup> daha sonraki dönemlerdeki yayınlarda sadece Erken Hristiyanlık Bazilikası olarak sunulmuştur. Ancak son dönemde gerçekleştirdiğimiz çalışmalar sonucu yapının bir manastır olduğu düşünülmeyle beraber kazı alanının sit sınırları bu konudaki bilgilerimizin devamlılığını kısıtlamıştır.

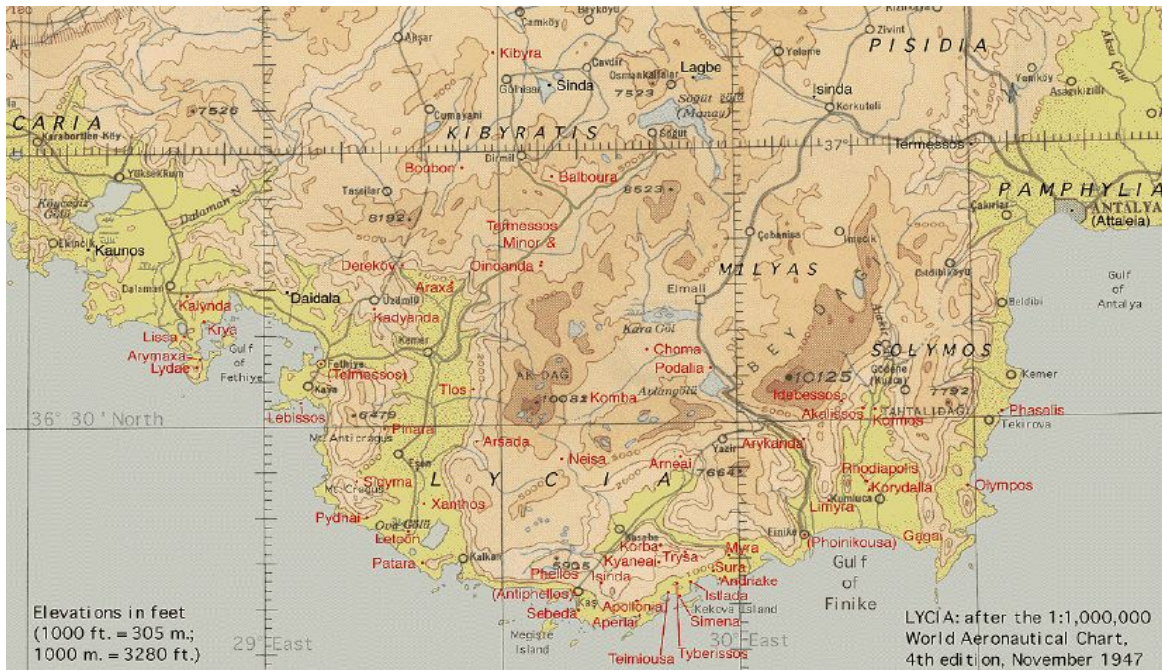


Fig. 1.

<sup>2</sup> Letoon; Antik Dönemde Karya Bölgesi'nin doğu sınırında Eşen Çayı'nın batısında yer almaktadır. Letoon ören yerinin kalıntıları 1841 yılında Beacon Gemisi'nde görevli İngiliz Deniz Kuvvetleri teğmeni olan Rd. Hoskyn tarafından keşfedilmiştir. Letoon'u da kapsayan arkeolojik ilk bilimsel kazılar 1962'de H. Metzger ve diğer Fransız bilim insanları tarafından başlatılmış ve 2006 yılına değin aralıksız sürdürülmüştür<sup>2</sup>. Kısa bir ara dönemden sonra 2008 yılında araştırmalara tekrar başlanmış ve 2011 yılına kadar alanda çalışmalara devam edilmiştir. Kazılar 2011 yılından 2019 yılına değin Başkent Üniversitesi adına Prof. Dr. Sema Atik Korkmaz başkanlığında sürdürülmüştür.

<sup>3</sup><http://arkeo.bilkent.edu.tr/newsletter/newsle28.html>

Manastırda yapılan kazı çalışmalarında yemekhane olarak değerlendirdiğimiz küçük bir alan ortaya çıkarılmıştır. Mekanın devamı yol altında kalmasından dolayı yapının işlevi konusunda belirsizlik vardır. Bununla birlikte kazısı yapılan alanlarda ele geçen sikkelerin ön incelenmesi sonucu Erken Bizans Dönemi'ne ait oldukları görülmüştür<sup>4</sup>. Daha önce gerçekleştirilen çalışmalar sonucunda yapının İS. 6. yüzyılda yapıldığı ve 7. yüzyıl ortasında yıkıldığı bilinmektedir. Trikonkhos planlı bir vaftizhanesi bulunan manastır yapısının işlev ve mekanları üzerine yayın çalışmamız devam etmektedir.

Depo çalışmaları kapsamında kazı deposunda bulunan 745 kasa taranmış, bu kasalar içinde bulunan Geç Antik ve Bizans Dönemine ait olan seramikler çizim ve belgeleme çalışmaları için ayrı kasalar içinde tasnif edilmiştir. Ayrılan seramikler mevcut buldukları kasa numaraları ve açma isimleri ile gruplandırılmıştır. Bu çalışmalar sırasında kilise kazılarında bulunmuş bir grup kandil tespit edilmiştir. Tüme yakın veya parçalı olarak bulunan kandiller Letoon Manastırı kazıları sırasında bulunmuş ve yayınlanmamış örneklerden oluşmaktadır. Bunların yanı sıra depo çalışmalarımız sırasında buluntu yeri belli olmayan başka kandiller de tespit edilmiştir.

Antik Dönemden itibaren aydınlatma aracı olarak yaygın olarak kullanılan pişmiş toprak kandiller kazı çalışmalarında sıklıkla ele geçen buluntu grubunu oluşturmaktadır. Bu grubu oluşturan pişmiş toprak kandillerin kullanım amaçlarına göre üçe ayrıldığı görülür. Bunlardan birincisi evlerin ve genel olarak kullanılan binaların aydınlatılması, ikincisi mezarlarda gömü hediyesi olarak sunulması, üçüncüsü de kutsal törenlerde kullanılma amaçlarıdır. Erken Bizans Dönemi'nde metal kandillerin de aydınlatmada kullanıldığı, daha sonraki dönemlerde ise mum kullanımının artması ile birlikte kandillerin sembolik olarak kullanıldığını görmekteyiz. Pişmiş toprak kandillerin ana maddesi adından da anlaşılacağı üzere toprak yani kildir. Kilin rengi ve kalitesi bölgelere göre değişiklik göstermektedir. Kil rengine göre kandillerin üretim yerlerinin saptanması yapılacak analizlerle bulunabilmektedir.

Çalışmada Likya üretimi kandiller ana başlığı altında Letoon Manastırı kazıları sırasında bulunmuş aynı forma sahip bir grup kandilin değerlendirilmesinin yapılması amaçlanmaktadır. Bu gruba ait kandiller çarkta yapılmış, tümünde düztabanlı, bikonik basık küresel gövdeli ve ağıza doğru daralan yüksek bir boyna sahiptirler. Likya Bölgesi'nde sürdürülen kazı çalışmaları sırasında yoğun olmamakla birlikte ele geçtikleri bilinmektedir. Yayılım alanları gün geçtikçe artan bu gruba Letoon Manastırı buluntusu örneklerin katkı sağlayacağı düşünülmektedir.

### **Likya Üretimi Kandiller**

Likya üretimi kandiller ana başlığı altında değerlendireceğimiz grup yayınlarda demlik, sürahi formu gibi farklı isimlendirmeler ile karşılaştığımız "Likya Tipi Kandil" olarak tanımlanmasını önerdiğimiz örnekleri kapsamaktadır.

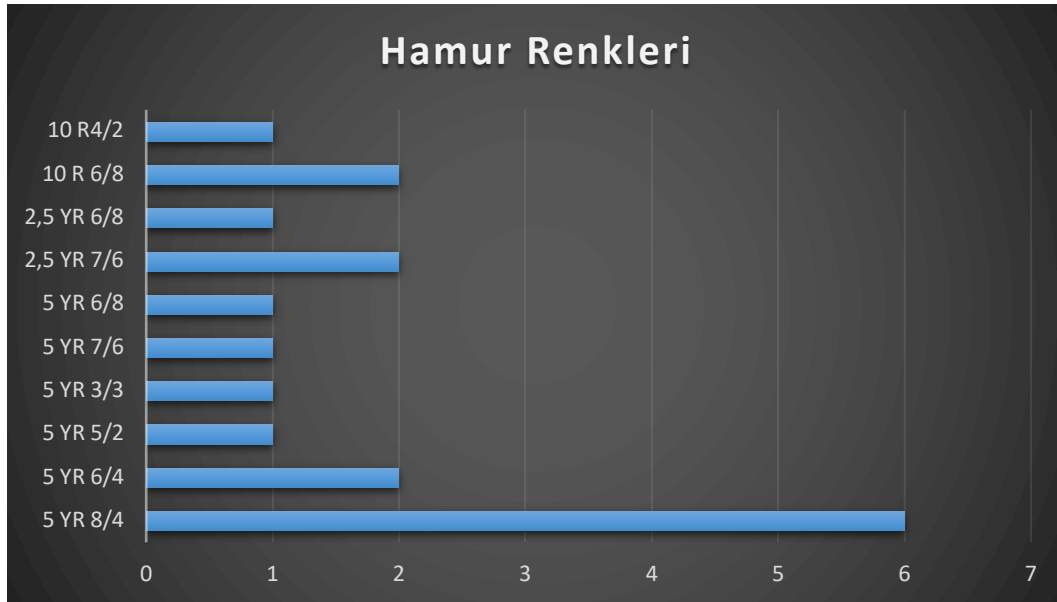
Çalışmada ele alınan kandiller (Kat. No 1-17) kesin olmamakla birlikte Eşen Çayı'nın etrafında üretildikleri düşünülen, çarkta yapılmış, düz tabanlı, bikonik basık küresel gövdeli ve ağıza doğru daralan yüksek bir boyna sahip örneklerdir. Gövdenin ortasından başlayarak ağızdan yüksekte son bulan delikli tutamakları bu grubun karakteristik özelliğidir. Diskus yerine açık ağızları vardır. Profil geçişler yumuşak hatlarla verilmiştir. Doldurma deliği gövdeden yükselerek silindirik formuna geçmektedir. Kandilin akıtmalık (burnu) kısmı yukarı doğru yükseldikten sonra üstü düz bir gaga formu oluşturur. Burunda ki yakma (fital) deliği ise büyükçe verilmiştir. Doldurma deliği ile yanma deliğini birleştiren kanal derin ve kısadır. Dikey kulp, kandil gövdesinin çarkta şekillendirilmesinden sonra yapılarak gövdeye eklenmiştir.

<sup>4</sup> Sikkelerin ön incelemesini yapan Doç. Dr. A. Tolga Tek'e verdiği bilgiler için teşekkür ederim.

Bu tip kandiller üzerinde herhangi bir bezeme unsuruna rastlanmaz. Oldukça sert ve sıkı hamurlu, mikalı bazı örneklerde kireç ve kalker katkısı görülür. Dış yüzeyde genelde hamur rengi ile yakın tonlarda astar bulunur. Letoon buluntusu kandillerin bazılarında hamur renklerinden farklı olarak kat. no. 1'de 5 YR 6/8, kat. No. 4'de 5 YR 4/3, kat. no. 7'de 10 R 6/4 tonlarında astarlara sahip oldukları da belirlenmiştir.

Çark yapımı basık gövdeli bu kandil grubunun benzer örneklerinin Letoon Kutsal Alanı'na çok yakın konumda olan Patara Antik Kenti'nde yapılan seramik fırınları kazısında bulunması bu kandillerin yerel üretim olabileceğini göstermesi açısından önemlidir<sup>5</sup>. Kıbrıs'da bulunan Kourion Kazısı buluntusu bu gruba benzer kandillerin üretim yerinin Kıbrıs olduğu söylene de petrografik incelemeleri olmaksızın kesin kanıya varmak güçtür<sup>6</sup>. Elbette farklı atölyelerin benzer formda kandil yapmaları göz ardı edilmemelidir. Bu bağlamda çalışmada "Likya Tipi Kandil" olarak adlandırılmasının temeli Letoon, Tlos ve Patara Kazıları'nda bulunan diğer seramik grupları ile benzer hamur renkleri ve katkı malzemelerinin gözlenmesidir. İleride yapılacak kil analizleri sonucunda bu kandillerin üretim yeri veya yerleri kesinlik kazanacaktır. Değerlendirmeye alınan kandillerin hamur renklerine bakıldığında 5 YR 8/4 tonunun yoğunlukta olduğunu görmekteyiz<sup>7</sup>. Hamur renklerinde 5 YR ana tonunun yoğun olması bu kandillerin üretim yerlerinden biri olan Patara seramik işliğinde bulunan kandillerin hamur renklerine benzerdir Bunun sonucunda Letoon Kutsal Alanından ele geçen kandillerden bir grubunun olasılıkla Patara üretimi olduğu söylenebilir (Fig. 2).

Değerlendirmeye alınan kandillerin benzerleri, döneminde buluntu kontekstlerinin azlığı, yayımlanmamış kandillerin depolarda bulunması ve de çarkta şekillendirmeleri gibi nedenlerden dolayı Hellenistik Döneme tarihlendirilmişlerdir. Bailey tarafından yapılan ve kandil çalışan bilim insanlarının ilk başvuruda bulunduğu kitap olan British Museum kandil kataloğunun birinci cildinde bu gruba ait kandillerin Hellenistik Döneme tarihlendirildiğini görmekteyiz<sup>8</sup>.



**Fig. 2.**

<sup>5</sup>Varkıvaç, 2001-2002, s. 143, Res.14, Özkul, 1991, Çiz. 26-41, K14-29

<sup>6</sup> Hayes, 2007, s. 481, Res.15/1, 32, 39.

<sup>7</sup> Hamur ve astar renklerini belirlemede, Munsell Soil Color Chart 2000 renk kataloğu kullanılmıştır.

<sup>8</sup> Bailey, 1975, s.86-87, Pl.86-87.

Aynı kitabın 3. cildinde ise İS. 5-7. yüzyıllar arasına tarihlendirilmiştir<sup>9</sup>. Hayes'in Royal Ontorio Müzesi'nde yer alan kandilleri değerlendirdiği yayında demlik formu olarak nitelediği benzer form için Ptolemaioslar Hanedanlığı, Erken Bizans Dönemlerinden birine ait olduğunu belirtmektedir. Yine aynı yayının kat.no 42 de yer alan sürahi formu olarak isimlendirilen benzer formu kandil astarından dolayı İÖ. Geç 4.-3. yüzyıllara tarihlendirilmiştir<sup>10</sup>.

Bu kandillerin benzer örnekler Likya Bölgesi'nde sürdürülen kazı çalışmaları sırasında ele geçmiştirlerdir. Bunlardan Patara seramik fırınları kazısında ele geçen örnekler Geç Roma Dönemi'ne ya da İS. 4.-6. yüzyıllar arasına tarihlendirilmişlerdir<sup>11</sup>. Patara kandilleri üzerine yapılan yüksek lisans tez çalışmasında ise benzer kandillerin İS. 5. yüzyıl ortalarına tarihlendirildiğini görmekteyiz<sup>12</sup>. Olympos Kazısı buluntusu bu gruba ait kandiller ise genel konteks içerisinde 6. yüzyılın ikinci yarısı-7. yüzyılın başına tarihlendirilmişlerdir<sup>13</sup>. Xanthos Kazısı'nda bulunmuş bu gruba ait kandiller tabakasında değerlendirildiğinde 6. yüzyıl sonu-7. yüzyıl başına tarihlendirilmişlerdir<sup>14</sup>. Limyra buluntusu benzer kandiller Rückert tarafından Geç Roma Dönemine tarihlenirken, Vroom tarafından 6.-7. yüzyıllar arasına tarihlendirilmişlerdir<sup>15</sup>. Demre Aziz Nikolaos Kilisesi Kazısı'nda bulunan benzer formda kandiller buluntu yeri ve paralel örneklerine göre 6.-7. yüzyıllara tarihlendirilmişlerdir<sup>16</sup>. Aziz Nikolaos Kilisesi Kazısı buluntusu aynı kandiller başka yayınlarda Tiberius II Konstantin (MS. 572-582) dönemine ait iki sikke ile aynı tabakada yer alması nedeniyle İS. 5.-6. yüzyıl tarihlendirilmesi yapılmıştır<sup>17</sup>. Sikkelerin tarihi İS. 6. yüzyılın ikinci yarısına aittir ve bu tipte olan kandiller için en erken tarihin 6. yüzyıl başı olması düşünülmelidir. Myra Kazısı'nda bulunan benzer formu kandiller ise sinagog kazıları sırasında bulunmuşlardır<sup>18</sup>.

Seleukeia Sidera kentinde bulunan benzer bir örnek Sagalassos üretimi olduğu belirtilerek İS. 1. yüzyıldan itibaren üretildiği, 4. yüzyıldan sonra 7. yüzyıl sonlarına kadar tarihlendirildiği görülmektedir<sup>19</sup>. Perge örneklerinin değerlendirildiği bir yüksek lisans tez çalışmasında bu çalışmada değerlendirilen kandillerin benzerleri "boyunlu tip" olarak ele alınmış ve bir tarih önerisi getirilmemiştir<sup>20</sup>. Amorium Kazısı'nda ele geçmiş benzer formu kandiller "Grup 9" sınıflandırması altında değerlendirilmiştir. Amorium tipi olarak belirlenen "Grup 8" ile benzer şekilde çarkta yapılan kandiller gövde parçalarından oluşmaktadır. Kat. No. 59 örneğinin üzerinde kırmızı astar izleri bulunmaktadır. Letoon örneklerine en yakın olan ise kat.no. 60'da yer alan gövde parçasıdır. 5YR 7/4 renk tonunda hamuru bulunan kandil parçası Geç Roma –Erken Bizans tabakası içinde değerlendirilmiştir<sup>21</sup>. Kekova Adası'nda bulunan kandillerin değerlendirdiği bir yayında, bu gruba ait kandillerin tarihlendirilmesi Demre Aziz Nikolaos Kazısı'nda bulunmuş örneklere göre yapılmıştır<sup>22</sup>.

<sup>9</sup> Bailey, 1988, s. 418, Q 3339-3342, PL.125.

<sup>10</sup> Hayes, 1980, s.12, Pl.5, 41-42.

<sup>11</sup> Varkıvaç, 2001-2002, s.143.

<sup>12</sup> Özkul, 1991, s.47-48.

<sup>13</sup> Öztaşkın, 2017, s.215-216, Çiz.5

<sup>14</sup> Des Courtils et al.2001, s.235-236, fig.18-19.

<sup>15</sup> Rückert, 2007, s.35, 70-73, Abb.6, 99-101, Abb.7, 102-103; Vroom, 2004, s.304, fig.8.

<sup>16</sup> Türker, 2010, s.144, Res.12; Türker, 2018, s.466-467.

<sup>17</sup> Fındık, 2008, s.165, Res. 3; Ötügen. Fındık, 2008, s.50-51, Res.4; Fındık, 2010, s.99, no.11, fig.1, Aynı kandilin Likya Tipi olarak adlandırılması önerisi için bkz. Fındık, 2018, s.439-440, fig.6.

<sup>18</sup> Çevik, Bulut, 2010, Res.144, a,b,g.

<sup>19</sup> Lafli, 2015, s.233, Abb.8

<sup>20</sup> Çokay, 1996, s.30, kat. no:9-10.

<sup>21</sup> Schoolman, 2012, s.199, grup 9, Pl.4/11, Nos.59-60.

<sup>22</sup> Erdoğan, 2019, s.444, fig.2-7.

Aynı makalede çark üretimi olan bu kandillerin kalıp yapımı olarak belirtilerek tarihlendirilmesinin İS. 5.-6. yüzyıllara verildiği görülmektedir<sup>23</sup>.

Bir diğer yayında Ayasuluk Tepesi ve St. Jean Anıtı kazısından bulunmuş bir kandil bu grubun benzeri olarak gösterilmiştir. Atıf yapılan yayında siyah beyaz fotoğrafla Efes buluntusu olarak dipnot verilen benzer örnek, tek renk sırlı Beylikler Dönemi'ne ait (13-14. yüzyıl) bir örnektir ve değerlendirilen kandil grubuna form ve hamur yapısı bakımından benzeşmektedir<sup>24</sup>.

Anadolu dışında merkezlerde de bu gruba ait kandillerin benzerlerinin bulunduğunu görmekteyiz. Rodos'da bulunan Geç Antik Dönem kandillerinin incelendiği kitapta bu çalışmada değerlendirilen kandillerden iki örnek irdelenmiştir. Rodos? tipi olarak adlandırılan kandillerin tarihlenmesi 6. yüzyıl(?) olarak verilmiştir<sup>25</sup>. Bunların dışında Kourion<sup>26</sup>, Kalymnos<sup>27</sup> ve Alicante<sup>28</sup> gibi merkezlerde benzer formlu kandiller bulunmuştur.

## Sonuç ve Değerlendirme

Hıristiyanlıktan önce Likya Bölgesi'nin kutsal alanı olan Letoon'da, yeni dinin yerleşmesi ve yayılması ile birlikte kimlik değiştirerek alanının bir manastır yapısına dönüştüğü ve kutsal alan kavramının devam ettirildiğini görmekteyiz.

Bu çalışmaya temel olan Erken Bizans Dönemi kandilleri Letoon seramiklerinin ön incelenmesi kapsamında depoda yapılan çalışmalar sonucunda gerçekleşmiştir. Bu bağlamda depoda bulunan 745 kasa taranmış, bu kasalar içinde bulunan Geç Antik ve Bizans Dönemine ait olan seramikler çizim ve belgeleme çalışmaları için ayrı kasalar içinde tasnif edilmiştir. Letoon kazı deposunda bulunan ve çalışma içinde değerlendirilen kandillerin büyük çoğunluğu manastır kazıları sırasında ele geçen örneklerden oluşmaktadır.

Değerlendirilen kandillerin tümü çarkta şekillendirilmiş olup bikonik gövdeli, yüksek doldurma deliğine sahip ve düz diplidirler. Bütün örneklerde gövdenin ortasından başlayarak ağzın üstünde yükselen yassı ince kulplar bulunmaktadır. Dikey kulp kandil gövdesinin şekillendirilmesinden sonra yapılarak gövdeye eklenmiştir. Omuz kısmı diğer kandillerde olduğu gibi keskin ve derin değildir, geçişler yumuşak hatlarla verilmiştir.. Kandiller üzerinde her hangi bir bezeme unsuruna rastlanmaz. Oldukça sert sıkı hamurlu, mikalı bazı örneklerde kireç ve kalker katkısı görülür. Dış yüzeyde genelde hamur rengi ile yakın tonlarda astar bulunur. Değerlendirilen kandillerde hamur renginin ağırlıklı olarak 5YR tonlarında oldukları görülmektedir.

Bu tipte bulunan kandillerin tarihlendirmesi ve üretim yerleri konusunda belirsizlikler olduğu görülmektedir. Bazı yayınlarda Hellenistik Dönem kandilleri ile karıştırılan bu tip kandillerin son dönem yayınlarda da yanlış tarihlendirildiği saptanmıştır. Çalışmada bu tip kandiller için "Likya Tipi Kandil" tanımlaması önerilmektedir. Bu görüşe temel olarak Letoon Kutsal Alanı'na yakın bir kent olan Patara seramik fırınları kazısında saptanan örnekler gösterilebilir. Bununla birlikte Letoon, Tlos ve Patara kazılarında bulunmuş yerel üretim olabilecek diğer seramik gruplarının hamur ve katkı maddeleri

<sup>23</sup> Erdoğan, 2019, s.445.

<sup>24</sup> Türker, 2018, s.466, dipnot.87.Ayasuluk Tepesi ve St. Jean Anıtı Kazısı buluntusu örnek gösterilen Beylikler Dönemi kandilin benzerlerinin tarihlendirilmesi için. Bkz. Demir, 2018, s. 39-40, Res.2-3.

<sup>25</sup> Katsioti, 2017, kat. nr. WM 1, WM2

<sup>26</sup> Hayes, 2007, s.481, Res.15.1/32,39

<sup>27</sup> Bailey, 1988, s.418, Lev.125

<sup>28</sup> Reynolds, 1987, s.144-145, Fig.1072

tarafımdan deęerlendirilerek bu tanımlama önerisi getirilmiştir. Kaourion kazısı örneklerinde olduęu gibi bu tipte kandillerin bir kaç merkezde üretilmiş olabileceęi de unutulmamalıdır.

Bu çalışmada Letoon buluntusu olarak deęerlendirilen kandillerin büyük kısmı daha önceki yıllarda gerçekleştirilen manastır kazılarında ortaya çıkarılmışlardır. Daha önceki dönemlerde gerçekleştirilen kazı çalışmaları sonrası manastırın 6. yüzyıl başı ile 7. yüzyıl ortasına kadar olan bir süreçte kullanıldığı belirtilmiştir. Son dönemde Letoon manastırının mekanları ve kullanım evreleri üzerine yaptığımız kazı çalışmaları sırasında ele geçen sikkeler ve seramik buluntular bu görüşü doğrular niteliktedir. Çalışmada deęerlendirilen kimi yayınlarda “demlik tipi” olarak adlandırılan tarafımızca “Likya Tipi Kandil” olarak isimlendirilen kandillerin Letoon Kutsal Alanı’ndaki kullanım evresinin İS. 6. yüzyılın ilk yarısı-7. yüzyılın ortası olarak tarihlendirilmesi uygun görülmektedir.

## Kaynakça

- Bailey, D. M. (1975). *A Catalogue of the Lamps in the British Museum I: Greek, Hellenistic and Early Roman Pottery Lamps*, London:
- Bailey, D. M. (1988). *A Catalogue of the Lamps in the British Museum III. Roman Provincial Lamps*, London:
- Çevik, N, Bulut, S. (2010). İkinci Kazı Sezonunda Myra ve Limanı Andriake. Nevzat Çevik (Ed), *Arkeolojisinden Doğasına Myra/Demre ve Çevresi* (s. 22-115), Kültür Bakanlığı Yayınları
- Çokay, S. (1996). *Antik Çağda Aydınlatma Araçları ve Perge Pişmiş Toprak Kandilleri*, (Yayımlanmamış yüksek lisans tezi) İstanbul Üniversitesi Sosyal Bilimler Enstitüsü, İstanbul.
- Demir, D. (2018). Ayasuluk Tepesi ve Aziz Yuhanna Kilisesi Kazılarında Bulunmuş Tek Renk Sırlı Kandiller. *Trakya Üniversitesi Edebiyat Fakültesi Dergisi*, Cilt: 8 Sayı: 15, 33-55.
- Des Courtils, J., et al. (2001) Xanthos. Rapport sur la campagne de 2000. In: *Anatolia Antiqua* 9, (pp. 227-241).
- Erdoğan, L. U. (2019). Kekova Adasında Bulunan Kandiller. *Cedrus VII*, 441-448.
- Fındık, E. (2008). Geç Roma Erken Hıristiyan Dönemi Seramikleri. S.Y. Ötüken, 2007 Yılı Aziz Nikolaos Kilisesi Kazısı ve Duvar Resimlerini Koruma-Onarım-Belgeleme Çalışmaları, Kazı Sonuçları Toplantısı 30, 4, 164-165.
- Fındık, E. (2010). Late Roman-Early Byzantine Pottery From The Excavations of St. Nikolaos Church in Myra. Ertekin Doksanaltı, E. Aslan (Ed.) *Proceeding of the International Symposium "Trade and Production Throug the Ages"* 25-28 November 2008, (s. 97-114) Konya.
- Fındık, E. (2018). Terracota Lamps From Saint Nicholas Church, (Myra). D. Karakaya, T. G. Little (Ed.) *XI. AIECM3 Uluslararası Orta Çağ ve Modern Akdeniz Dünyası Seramik Kongresi Bildirileri* 19-24 | Ekim 2015, c.2. (s.436-440). Antalya.
- Hayes, J.W. (1980). *Ancient Lamps in the Royal Ontario Museum, I. Greek and Roman Clay Lamps*, Toronto: Royal Ontario Museum.
- Hayes, J.W.(2007). Clay Lamps, içinde A. H. S. Megaw (Ed .), (s. 477-481).Kourion.
- Katsioti, A. (2017) *The Lamps of Late Antiquity from Rhodes, 3rd–7th centuries AD*, Archaeopress Archaeology, Oxford 2017.
- Lafli, E. (2015). Tonlampen aus Seleukeia Sidera in Pisidien, Ergün Lafli, Sami Patacı (Ed.) *Recent Studies on the Archaeology of Anatolia*, BAR International Series 2750, (231-242).
- Ötüken S.Y.- Fındık E. (2008) Myra-Demre Aziz Nikolaos Kilisesi Kazısı ve Duvar Resimlerini Belgeleme, *Koruma-Onarım Çalışmaları* 2007, ANMED 2008/6, 47-51.
- Özkul, A. (1991). *Patara Kandilleri*, (Yayımlanmamış Yüksek Lisans Tezi), Atatürk Üniversitesi Sosyal Bilimler Enstitüsü, Erzurum,1991.



Öztaşkın, M. (2017). Olympos Kazısı Seramik Buluntuları, B. Yelda Uçkan (Ed.), Olympos I: 2000-2014 Araştırma Sonuçları, ASMS-2 (s. 195-224) İstanbul.

Reynolds, P. (1987). El yacimiento tardorromano de Lucentum (Benalúa-Alicante): las cerámicas finas, Catalogo de Fondos del Museo Arqueologico Provincial II, Diputacion Provincial de Alicante, Alicante.

Rückert, B. (2007). Keramik aus den Sondagen 9, 30 und 31 in Limyra. S. Lemaitre (Ed.) Céramiques Antiques en Lycie (VIIe S.a.C. – VIIe S.p.C). Les Produits et les Marches. Actes de la Table Ronde de Poitiers (21-22 Mars 2003), (s. 25-76). Études 16.

Schoolman, E.M. (2012). Roman and Early Byzantine Terracotta Lamps, 2002–2005. C. Lightfoot (Ed.), The Amorium Reports: Volume 3, (s. 193-215). İstanbul: Zero.

Türker, A. Ç. (2010). Demre-Myra Aziz Nikolaos Kilisesi ve Kazılarda Ortaya Çıkarılan Küçük Buluntular. Nevzat Çevik, (Ed.), Arkeolojisinden Doğasına Myra/Demre ve Çevresi (s. 137-152). Ankara: Kültür ve Turizm Bakanlığı.

Türker, A. Ç. (2018). Sırsız Seramik Buluntular, Sema Doğan-Ebru F. Fındık (Ed), Aziz Nikolaos Kilisesi Kazıları 1989-2009, (s. 457-488). İstanbul: Homer.

Varkıvanç, B. (2001-2002) Patara 'da Bir Seramik İşliđi, Adalya V, 137-152.

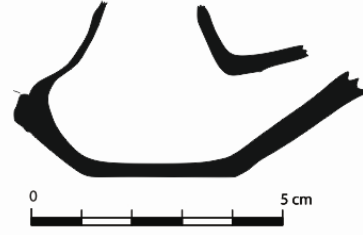
Vroom, J. (2004) Late Antique pottery, settlement and trade in the east Mediterranean: A preliminary comparison of ceramics from Limyra (Lycia) and Boeotia, W. Bowden, L. Lavan and C. Machado (Ed.), Recent Research on the Late Antique Countryside (s. 281-331). (Late Antique Archaeology 2).

<http://arkeo.bilkent.edu.tr/newsletter/newsle28.html>( Erişim tarihi 20.10.2019)

## KATALOG

## Kat. No: 1

Çizim No:2018/62 Ölçüleri. Dip Çapı. 3,8 cm. Yükseklik: 2,7 cm. Kazıda Bulunduğu Yer ve Tabakası: Hamur Rengi: İç: 5 YR 5/2, dış: 5 YR 6/8 Tanımı: Ü.Y.: Bikonik gövdeli, omuzdan sonra yükselen ve daralan yuvarlak formlu doldurma deliğine, uzun bir burna sahiptir. Fitol deliğinin büyük bir kısmı noksanır. Dikey şerit bir kulba sahip kandil üzerinde bir bezeme bulunmamaktadır. A.Y.:Düz dipli konsantrik bir halka ile belirlenmiş, belirgin bir profili vermeyen oturma düzlemi görülür.



Benzer Örnekler: Varkıvaç, 2001-2002, s.143, Res.14; Özkul, 1991, Çiz.26-41, K14-29; Hayes, 2007, s.481, res.15/1, 32, 39; Bailey, 1988, s.418, Q 3339-3342, PL.125; Öztaşkın, 2017, s.215-216, Çiz.5; Des Courtils et al., 2001, s.235-236, fig.18-19; Rückert, 2007, 35, 70-73, Abb.6 Kat. nr.99-101, Abb.7, kat. nr. 102-103; Vroom 2004, 304, fig.8; Türker, 2018, 466-467; Fındık, 2008, s.165, Res. 3; Ötügen, Fındık, 2008, s.50-51, Res.4; Fındık, 2010, s.99, no.11, fig.1; Türker, 2010, s.144, Res.12.; Çevik, Bulut 2010, Res.144, a,b,g.; Laflı, 2015, s.233, Abb.8; Çokay, 1996, s.30, kat. no:9-10; Schoolman, 2012, s.199, grup 9, Pl.4/11, Nos. 59-60; Erdoğan, 2019, s.444, fig.2-7; Katsioti, 2017, kat. nr. WM 1, WM2; Reynolds, 1987, s.144-145, Fig.1072; Hayes, 1980, s.12, Pl.5, 41-42.

Tarih: İ.S. 6. yüzyılın ilk yarısı- 7. yüzyıl ortası

## Kat. No: 2

Çizim No:2018/91 Ölçüleri: Dip çapı: 3,6 cm Yükseklik: 3 cm. Kazıda Bulunduğu Yer ve Tabakası: SE/A4 BP.38 Hamur Rengi: 2,5 YR 7/6 Tanımı: Ü.Y. Kandil yüksekliğini aşan dikey şerit profilli kulp diskusun çevresinden başlayarak omuzla birleşmektedir. Doldurma deliğinin çevresinde sığ bir yiv görülür. Burun ve fitil deliği noksanır. A.Y. Düz dipli, konsantrik bir halka ile belirlenmiştir.



Tarih: İ.S. 6. yüzyılın ilk yarısı- 7. yüzyılın ortası

## Kat. No: 3

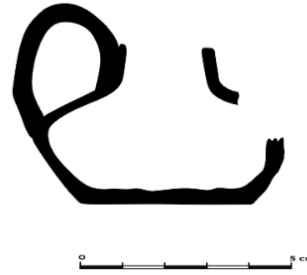
Çizim No:2018/92 Ölçüleri: Dip çapı: 3,3 cm Yükseklik: 3,4 cm. Kazıda Bulunduğu Yer ve Tabakası: SE/A4 BP.9 Hamur Rengi: 10 R 6/8 Tanımı : Ü.Y.: Kandil yüksekliğini aşan dikey şerit profilli kulp diskusun çevresinden başlayarak omuzla birleşmektedir. Burun ve fitil deliği noksanır A.Y.: Düz dipli, konsantrik bir halka ile belirlenmiştir.



Tarih: İ.S. 6. yüzyıl ilk yarısı- 7. yüzyılın ortası

**Kat. No: 4**

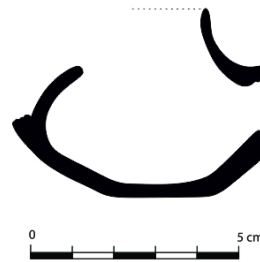
Çizim No:2018/93 Ölçüleri: Dip çapı. 3,8 cm Yükseklik: 3,6 cm. Kazıda Bulunduğu Yer ve Tabakası: SE/A4 BP.12 Hamur Rengi: İç 5 YR 3/3 ,Dış, 5 YR 4/3 Tanımı : Ü.Y.:Bikonik gövdeli, omuzdan sonra yükselen ve daralan yuvarlak formu doldurma deliğine sahiptir. Dikey, yassı formu şerit bir kulba sahip kandil üzerinde bir bezeme bulunmamaktadır Burun ve fitil deliği noksanıdır.. A.Y.: Düz dipli ,konsantrik bir halka ile belirlenmiştir.



Tarih: İ.S. 6. yüzyılın ilk yarısı 7. yüzyılın ortası

**Kat. No: 5**

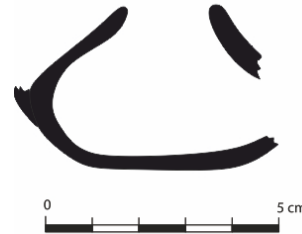
Çizim No:2018/94 Ölçüleri: Dip çapı: 4,4 cm Yükseklik: 2,3 cm. Kazıda Bulunduğu Yer ve Tabakası: Letoon Manastırı Hamur Rengi: 5 YR 7/6 Tanımı: Ü.Y. Bikonik gövdeli, omuzdan sonra yükselen ve daralan yuvarlak formu doldurma deliğine sahiptir. Burun kısmı ve kulbu noksanıdır.: A.Y.: Düz diplidir, konsantrik bir halka ile belirlenmiştir.



Tarih: İ.S. 6. yüzyılın ilk yarısı- 7. yüzyılın ortası

**Kat. No: 6**

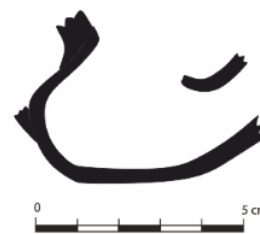
Çizim No:2018/95 Ölçüleri: Dip çapı: 3,4 cm. Yükseklik: 3,2 cm. Kazıda Bulunduğu Yer ve Tabakası: BP 14 Hamur Rengi: 5 YR 8/4 Tanımı: Ü.Y. Bikonik gövdeli, omuzdan sonra yükselen ve daralan yuvarlak formu doldurma deliğine sahiptir. Burun kısmı ve kulbu noksanıdır. A.Y.: Düz diplidir, konsantrik bir halka ile belirlenmiştir.



Tarih: İ.S. 6. yüzyılın ilk yarısı- 7. yüzyılın ortası

**Kat. No: 7**

Çizim No:2018/96 Ölçüleri: Dip çapı:3,8 cm. Yükseklik: 3,3 cm. Kazıda Bulunduğu Yer ve Tabakası: BP.37 Hamur Rengi: İç 10 R 4/2, dış 10 R 6/4 Tanımı : Ü.Y. Bikonik gövdeli, omuzdan sonra yükselen ve daralan yuvarlak formu doldurma deliğine sahiptir. Burun kısmı ve yassı formu kulbu noksanıdır A.Y.: Düz diplidir.



Tarih: İ.S. 6. yüzyılın ilk yarısı- 7. yüzyılın ortası

**Kat. No: 8**

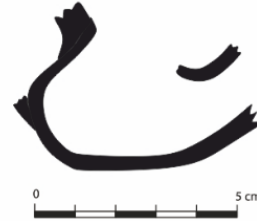
Çizim No:2018/97 Ölçüleri: Dip çapı: 2,7 cm. Yükseklik: 3 cm. Kazıda Bulunduğu Yer ve Tabakası: Letoon Manastırı Hamur Rengi: 5 YR 6/8 Tanımı: Ü.Y. Bikonik gövdeli, omuzdan sonra yükselen ve daralan yuvarlak formu doldurma deliğine sahiptir. Uzun geniş açıklıklı burun kısmı bulunur Kulbu noksanıdır. A.Y. Düz diplidir, konsantrik bir halka ile belirlenmiştir.



Tarih: İ.S. 6. yüzyılın ilk yarısı- 7. yüzyılın ortası

**Kat. No: 9**

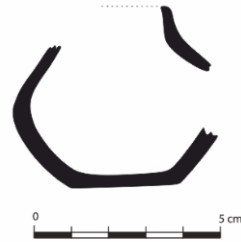
Çizim No:2018/98 Ölçüleri: Dip çapı: 4,9 cm. Yükseklik: 3,3 cm. Kazıda Bulunduğu Yer ve Tabakası: BP/5 SE/A4 Hamur Rengi: 5 YR 8/4 Tanımı: Ü.Y Bikonik gövdeli, omuzdan sonra yükselen ve daralan yuvarlak formu doldurma deliğine sahiptir. Burun kısmı ve kulbu noksanıdır. A.Y. Düz diplidir, konsantrik bir halka ile belirlenmiştir.



Tarih: İ.S. 6. yüzyılın ilk yarısı- 7. yüzyılın ortası.

**Kat. No: 10**

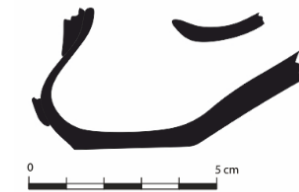
Çizim No:2018/99 Ölçüleri: Dip çapı: 4,8 cm. Yükseklik: 3,2 cm. Kazıda Bulunduğu Yer ve Tabakası: - Letoon manastırı Hamur Rengi: 5 YR 8/4 Tanımı : Ü.Y.: Bikonik gövdeli, omuzdan sonra yükselen ve daralan yuvarlak formu doldurma deliğine sahiptir. Burun kısmı ve kulbu noksanıdır A.Y.: Düz diplidir, konsantrik bir halka ile belirlenmiştir.



Tarih: İ.S. 6. yüzyılın ilk yarısı- 7. yüzyılın ortası.

**Kat. No: 11**

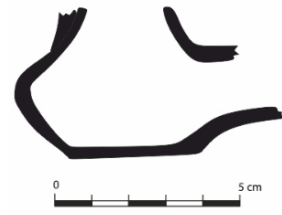
Çizim No:2018/100 Ölçüleri: Dip çapı: 3,3 cm. Yükseklik: 3,1 cm. Kazıda Bulunduğu Yer ve Tabakası: SE A/4 Hamur Rengi: 5 YR 8/4 Tanımı : Ü.Y.: Bikonik gövdeli, omuzdan sonra yükselen ve daralan yuvarlak formu doldurma deliğine sahiptir. Burnun büyük kısmı ve kulbu noksanıdır A.Y.: Düz diplidir, konsantrik bir halka ile belirlenmiştir.



Tarih: İ.S. 6. yüzyılın ilk yarısı- 7. yüzyılın ortası.

**Kat. No: 12**

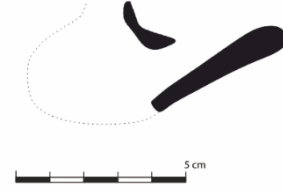
Çizim No:2018/101 Ölçüleri: Dip çapı: 4 cm Yükseklik: 2, 8 cm. Kazıda Bulunduğu Yer ve Tabakası: SE/A4 BP. 5 Hamur Rengi: 2,5 YR 8/4 Tanımı: Ü.Y. Bikonik gövdeli, omuzdan sonra yükselen ve daralan yuvarlak formlu doldurma deliğine sahiptir. Burun kısmı ve kulbu noksan A.Y.: Düz diplidir, konsantrik bir halka ile belirlenmiştir.



Tarih: İ.S. 6. yüzyılın ilk yarısı- 7. yüzyılın ortası.

**Kat. No: 13**

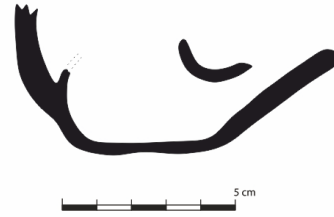
Kazı No: 2018/85 Ölçüleri: Dip çapı: 3,7 ?cm. Yükseklik: 1,8 cm. Kazıda Bulunduğu Yer ve Tabakası: BP.37 Hamur Rengi: 2,5 YR 6/8 Tanımı : Ü.Y.: Büyük kısmı noksan bikonik gövdeli, geniş ve uzun burunludur .Gövdenin büyük kısmı ve kulbu noksan A.Y.: Düz diplidir?



Tarih: İ.S. 6. yüzyılın ilk yarısı- 7. yüzyılın ortası

**Kat. No: 14**

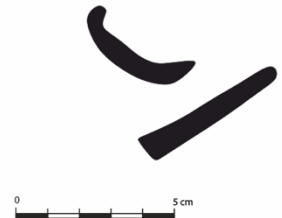
Çizim No:2018/87 Ölçüleri: Dip çapı: 4,4 cm. Yükseklik: 2,9 cm. Kazıda Bulunduğu Yer ve Tabakası: AR BP.13 Hamur Rengi: 10 R 6/8 Tanımı : Ü.Y.: Bikonik gövdeli, yassı şerit kulp gövdeden ağza doğru uzanır, Yuvarlatılmış yüksek doldurma deliğine sahip kandilin burun kısmı tamdır A.Y.: Düz diplidir, konsantrik bir halka ile belirlenmiştir.



Tarih: İ.S. 6. yüzyılın ilk yarısı- 7. yüzyılın ortası

**Kat. No: 15**

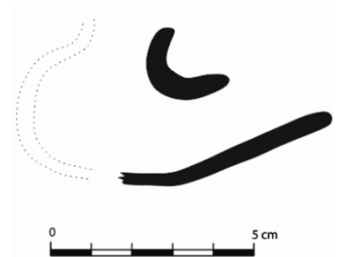
Çizim No:2018/86 Ölçüleri: Yükseklik: 2 cm. Kazıda Bulunduğu Yer ve Tabakası: BP.37 Hamur Rengi: 5 YR 8/4 Tanımı : Ü.Y.: Gövdenin büyük bir kısmı noksan A.Y.: Doldurma deliğinin bir bölümü ve burun kısmı tamdır A.Y.: -



Tarih: İ.S. 6. yüzyılın ilk yarısı- 7. yüzyılın ortası

**Kat. No: 16**

Çizim No:2018/61 Ölçüleri: Yükseklik: 3,1 cm. Kazıda Bulunduğu Yer ve Tabakası: Letoon Manastırı, kasa: B. Hamur Rengi: 2,5 YR 6/8 Tanımı: Ü.Y. Bikonik gövdenin büyük bir kısmı noksan A.Y.: Doldurma deliğinin bir kısmı ve burun kısmı tamdır. A.Y.: Düz diplidir.



Tarih: İ.S. 6. yüzyılın ilk yarısı- 7. yüzyılın ortası

**Kat. No: 17**

Çizim No:2018/42 Ölçüleri: Dip yarıçap: 2,9 cm.,  
Yükseklik: 2,9 cm. Kazıda Bulunduğu Yer ve Tabakası:  
Letoon Manastırı, poşet K. Hamur Rengi: 5 YR 7/6  
Tanımı: Ü.Y.: Bikonik gövdenin yarısı, kulbu ve burun  
kısmı noksandır A.Y.: Düz diplidir.

Tarih: İ.S. 6. yüzyılın ilk yarısı- 7. yüzyılın ortası.

