

Divriği Kale Kazısı Sırlı Seramiklerinden Kuş ve Balık Figürlü Örnekler

Glazed Pottery Examples With Bird And Fish Figured From Divriği Castle Excavations

Meryem ACARA ESER

Sivas Cumhuriyet Üniversitesi, Edebiyat Fakültesi, Sanat Tarihi Bölümü,
meryemacaraeser@cumhuriyet.edu.tr

ORCID Numarası|ORCID Numbers: 0000-0002-8542-021X

Öz: Divriği Kalesi kazı çalışmalarında ele geçen küçük buluntular, Anadolu'daki tüm Orta Çağ kazılarında olduğu gibi yerleşimin tarihçesi açısından önem taşır. Kalenin inşasına dair ilk bilgiler Bizans dönemine kadar uzanır. Ardından Mengücekoğulları, Selçuklular, Memlûklular ve son olarak Osmanlı hâkimiyetine giren Divriği, Mengücekoğulları'nın Divriği kolunun başkenti olması nedeni ile ayrıca önemlidir. Kalede söz konusu grupların izleri küçük buluntularda da takip edilebilir. Bu çalışmada; sırlı seramiklerde tespit edilen kazıma ve oyma (champlevé) teknikleri ile bezemeleri yapılmış, boyalı ve/veya tek renk sırlı, farklı üslup özellikleri gösteren buluntular içerisinde kuş figürlü on üç, balık figürlü dört örnek tamtularak değerlendirilmiştir. Orta Çağ Anadolu'suna tarihlenen seramiklerde, kimi zaman teknik, kimi zaman renk ve üslup açısından benzerleri görülmekle birlikte, çoğu kendine özgü özelliklere sahiptir ve bilinen repertuarı yeni örnekler ile zenginleştirir. Buluntular teknik, renk ve üslup özellikleri ile 12.-14. yüzyıllar arasına tarihlenir. Figürlü seramikler, ithal örneklerin yanı sıra yerel üretime ait olduğu düşünülen örnekler ile dikkati çekmektedir.

Anahtar Kelimeler: *Divriği Kalesi, Sırlı, Seramik, Kuş, Balık*

Abstract: The small finds attained from the excavations in Divriği Castle have significance in terms of the history of the settlement as in all Medieval excavations in Anatolia. The first information regarding the construction of the castle traces to the Byzantium period. Afterwards, Divriği coming under the sovereignty of Mengüjeks, Anatolian Seljuks, Mamluks and finally Ottoman Empire is addedly important due to the fact that Divriği was the capital of the Divriği branch of the Mengüjeks. The traces of the mentioned groups in the castle could also be observed in the small finds. In this study, thirteen samples with bird and four samples with fish figured have been introduced and assessed among the finds whose decoration has been conducted with incised and champlevé techniques that are detected in the glazed pottery, which are painted and/or monochrome glazed and which show different style properties. Although similar ones are seen regarding the pottery dating back to the Medieval Anatolia in terms of sometimes technique or color and style, most of them have unique characteristics and they enrich the known repertoire with new samples. The finds are dated between 12th and 14th centuries with the technique, color and style properties. The figured pottery noteworthy with the finds considered to belong to local production as well as the imported examples.

Keywords: *Divriği Castle, Glazed, Pottery, Bird, Fish*

Giriş

Divriği, Sivas'ın güneydoğusunda, Doğu Anadolu Bölgesi'nin Yukarı Fırat bölümünün İç Anadolu sınırına yakın kesiminde, denizden 1250 m yükseklikte, Fırat nehrinin kollarından biri olan Çaltı ırmağı ile birleşen derenin vadi tabanında ve yamaçlarında yer alır. Şehrin ilk kurulduğu yer ise kuzeydoğu kısmında Çaltı vadisine çok dik yamaçlarla inen bir tepe üzerinde bulunan kale civarı ve etekleridir.¹

2007 yılından bu yana Prof. Dr. Erdal Eser başkanlığında kazı çalışmalarının yürütüldüğü Divriği Kalesi, Orta Çağ Anadolu-Türk askerî mimarisinin önemli örneklerinden birisidir. Kuzey-güney doğrultusunda ve yüksek bir tepe üzerinde yer alan kalenin dış sur uzunluğu yaklaşık 1000 metredir, iç kalenin yıkılan surları ile 1500 metreye ulaşır. Kuzey-güney açıklığı 400 metre, doğu-batı eni ise yaklaşık 200 metredir (Eser, 2008, s. 190).

Alanın stratigrafik çalışmaya uygun olmaması nedeniyle kalenin tarihçesi küçük buluntular açısından önem taşır. Divriği ile ilgili tarihi bilgiler, bölgedeki Sasani-Bizans mücadelesi ile başlar. Sasanilerin ardından bölgede Arap-Bizans çatışmaları görülür. III. Mikhael'in, 9. yüzyıl ortalarında gerçekleştirdiği Anadolu seferi sonucunda Divriği, Bizans hâkimiyetine geçer.² Bu tarihlerde Divriği Bizans hâkimiyetinde olmakla birlikte Pavlikanlar'ın merkezidir. Pavlikanlar zaman zaman farklı güçlerin yanında yer almıştır, Divriği'deki hâkimiyetlerinin ne kadar devam ettiği ise kesin olarak bilinmemektedir.³

Divriği'de Türk hâkimiyetinin ne zaman başladığı hakkında kesin bir bilgi yoktur, olasılıkla 1071 Malazgirt Savaşı'nı izleyen yıllarda Mengücek Gazi veya oğulları tarafından ele geçirilmiştir.⁴ 1142'de, Mengücek Devletinin parçalanmasından sonra, Mengücek Süleyman Şah'ın payına düşen Divriği, Mengücekoğulları'nın Divriği kolunun başkenti olmuştur. 13. yüzyılın ikinci çeyreğinde Anadolu Selçuklu Devletinin hakimiyet alanında yer almakla birlikte halen Mengücekoğulları'nın yerleşim yeri olan Divriği, 1243 Köseadağ Savaşı'ndan sonra Moğol baskısına karşı koyamamıştır (Turan, 1981, s. 60; Eser, 2008, s. 191). 1277 yılında Memlûk Sultanı Baybars'ın Anadolu seferi dolayısı ile Anadolu'ya gelen Moğol hükümdarı Abaka, Divriği'ye uğramış ve surların yıkılmasını emretmiştir.⁵ 14. yüzyıl başlarından sonlarına kadar Divriği'nin tarihine dair fazla bilgi bulunmamaktadır. Bu yüzyılda Sivas, İlhanlılar'a sonra da Eretnağulları'na tabi olmasına rağmen, Divriği Memlûklular'ın elindedir. 14. yüzyıl sonlarında Yıldırım Bâyezid'in bölgedeki seferleri sırasında Osmanlı topraklarına dahil olan Divriği, Timur tehlikesinden dolayı Memlûklularla yapılan anlaşma ile tekrar Memlûklulara bırakılmıştır. Divriği'nin kesin olarak Osmanlı hâkimiyetine geçmesi ise Mercidabık Zaferi (1516) sonrası gerçekleşir (Eser, 2008, s. 191; Eser ve Acara Eser, 2018, s. 15).

Verilere göre, 9. yüzyılda Bizans'ın, 11. yüzyıl sonlarında Mengücekoğulları'nın, 13. yüzyılın ikinci çeyreğinde Anadolu Selçuklularının eline geçen Divriği'de Mengücekoğulları 13. yüzyıl üçüncü çeyreğine kadar varlığını sürdürmüştür. 1277'den sonra Memlûklular'a tabi olmuş, 1516 sonrasında Osmanlı hâkimiyetine geçmiştir. Farklı kültürlerin varlığı kalede yapılan kazılar sonucunda ele geçen küçük buluntular, özellikle de seramikler ile desteklenmektedir. Başlıca kazı alanları Ana Kapı, Sultan Kapısı, Sarnıç Bölgesi, Mağara Bölgesi ve Bayrak Bölgesi'dir.

¹ Divriği'nin konumu ve tarihçesi hakkında bkz. Balgalmış, 1994, s. 452; Eser, 2008, s. 189; genel tarihçe, araştırmalar ve kazı sonuçları hakkında ayrıntılı bilgi için ayrıca bkz. Eser ve Acara Eser, 2018.

² Divriği'nin Bizans hâkimiyetine geçmesi hakkında bkz. Ostrogorsky, 1981, s. 212-220; Eser, 2008, s. 190.

³ Divriği ve Pavlikanlar hakkında bkz. Turan, 1981, s. 55; Eser, 2008, s. 190; Kaya, 2016, s. 169-170.

⁴ Divriği'nin Mengücek hâkimiyetine geçmesi hakkında bkz. Sakaoğlu, 1971, s. 597; Turan, 1981, s. 55; Eser, 2008, s. 191.

⁵ Ayrıntılı bilgi için bkz. Sakaoğlu, 1971, s. 75; Turan, 1981, s. 62; Sümer, 1997, s. 717. Bu emrin yerine getirilip getirilmediği bilinmemekle birlikte, güneybatı köşede yer alan kapının bu dönemde iptal edilmiş olma olasılığı güçlüdür (Eser, 2008, s. 191).

Figürlü Seramikler

Kalede yapılan kazı çalışmalarında en zengin buluntu gruplarından birisini seramikler oluşturmaktadır. Sırlı ve sırsız seramiklerde, Bizans, Selçuklu, Beylikler dönemine ait örnekler ayırt edilebilmekle birlikte, genelinde Orta Çağ malzemesinin yoğun olduğunu söylemek mümkündür. Bunun yanı sıra Osmanlı ve Geç Osmanlı dönemi seramikleri de tespit edilmiştir. Bu kronoloji Kalenin tarihçesi ile uyum gösterir ve Kalede yaşamın 20. yüzyıl başlarına kadar devam ettiğini kanıtlar.

Sırlı seramiklerde form, teknik ve bezeme çeşitliliği dikkati çekerken, yarı mamul örnekler ve üçayak buluntuları, belli gruplardaki sır rengi ve üslup birliği yerel üretimin varlığını ortaya koymaktadır.⁶ Sırlı seramiklerde; tabak, kâse, çanak ve testilere ait ağız, kaide, gövde ve kulplar yoğundur. Bezemesiz veya kazıma tekniği ile bezenmiş tek renk sırlı örnekler, boyalı kazıma teknikli örnekler, oyma (champlevé) ve slip teknikleri ile bezenmiş örnekler bulunmaktadır (Eser, 2008, s. 195; Eser ve Acara Eser, 2018). Bezemelerde örgü, geçme gibi geometrik motifler, çok yapraklı çiçek, stilize palmet ve rumî gibi bitkisel motifler görülür. Orta Çağ sırlı seramiklerinde Bizans dönemi örneklerinin az sayıda, Selçuklu ve Beylikler dönemi örneklerinin ise daha yoğun olduğu görülmektedir. Geometrik ve bitkisel motiflerin tercih edildiği sırlı seramikler içerisinde az sayıda figürlü örnek bulunmaktadır. İnsan, harpi ve hayvan figürlü seramikler teknik ve üslup çeşitlilikleri ile dikkat çeker.⁷

Hayvan figürlü seramiklerden on üç parçada hiç biri tam olmayan, baş, baş ve gövde, gövde ve ayaklar ya da sadece gövdesi görülebilen kuşlar; dört parçada yine hiç biri tam olmayan, başı veya kuyruk kısmı ve kısmen gövdesi görülebilen balıklar tasvir edilmiştir. Figürlü on yedi parça içerisinde yalnızca balık figürlü bir parça yarı mamuldür.

Kuş Figürlü Seramikler

Kuş figürü Orta Çağ'da gerek Bizans gerek Türk dönemi eserlerinde, sadece seramiklerde değil maden ve cam eserlerde, çinilerde, mimaride sevilerek kullanılmıştır. Genellikle kutsal ruhun sembolü güvercin, ölümsüzlük ve cennet sembolü tavus ve imparatorluk sembolü kartal gibi ait olduğu medeniyetin çeşitli sembolik anlamlar yüklediği kuşlar tercih edilirken, şahin ya da balıkçıl kuşlar da sıklıkla tasvir edilmiştir. Kuş, Türklerde de benzer şekilde tanrı, totem, ruhların doğmamış hali, ölenin ruhu, arma ve beylik sembolü gibi birçok anlam taşımaktadır.⁸

Bizans dönemine tarihlenen seramiklerde kuş figürlerinin sgraffito ve champlevé teknikleri ile yapıldığı ve özellikle sgraffito örneklerde üslup ve kompozisyon birliği olduğu dikkati çeker. İster başkent Konstantinopolis, ister Ege bölgesi, ister başkent dışında Korint gibi önemli merkezlerde üretilmiş olsun bu bütünlük açık bir şekilde görülür.⁹ Kuşlar genellikle profilden tasvir edilmiştir, gövde, kanat ve kuyruk belirgin şekilde birbirinden ayrılır, tüyler düz veya dalgaya benzeyen çizgiler ile belirtilir, boyunlarında bir veya birden fazla çizgi vardır, kuşların gagası kıvrık veya düzdür, gözler daire içinde nokta ile belirtilir, bazı örneklerde bir çizgi ile daire uzatılmıştır.¹⁰ Kuşların cinsi nadiren güvercin, tavus, kartal veya şahin olarak belirlenmiş, genellikle “kuş” tanımlaması kullanılmıştır.

Anadolu Türk sanatı örneklerinde ise; dönemin teknik özellikleri ve beğenisine göre üslup açısından daha zengin bir repertuarın söz konusu olduğu söylenebilir. Sadece seramikte değil çinide de

⁶ Yerel üretime ilişkin veriler “Divriği Kale Kazısı Sırlı Seramik Buluntuları: İlk Sonuçlar ve Yerel Üretim İzleri” adı ile yayına hazırlanan başka bir çalışmada değerlendirilmiştir.

⁷ İnsan figürlü örnek daha önce yayımlanmıştır. Bkz. Eser, Görür ve Acara Eser, 2018, s. 350, 354 Resim 8; Eser ve Acara Eser, 2018, s. 51-52, 118, Fotoğraf 59. Harpi figürüne ait olan yüz ve insan yüzü tasvirli seramik parçası ayrıca “Divriği Kale Kazısı Sırlı Seramik Buluntuları: İlk Sonuçlar ve Yerel Üretim İzleri” adı ile yayına hazırlanan çalışmada değerlendirildiğinden bu makalede sadece hayvan figürlü örnekler ele alınmıştır.

⁸ Kuş figürünün Hıristiyanlıkta ve Türk sanatındaki ikonografik anlamları için bkz. Karasu ve Fındık, 2019, s. 113, dn. 63-66; Scarborough ve Cutler, 1991, s. 290.

⁹ Başkent Konstantinopolis, Marmara Bölgesi, Ege Bölgesi, Doğu Akdeniz ve Anadolu'nun çeşitli yerleşmelerinde bulunan Bizans dönemi kuş figürlü seramik örnekleri ve bilgi için bkz. Morgan, 1942; Papanikola-Bakirtzis, Dauterman Maguire ve Maguire, 1992; Piltz, 1996; Doğer, 1997; Papanikola-Bakirtzi, Mavrikiou ve Bakirtzis, 1999; Doğer, 2001; Böhlendorf Arslan, 2004; Korucu, 2013; Mercangöz, 2013; Özkul Fındık, 2014.

¹⁰ Örnekler için bkz. Papanikola-Bakirtzis vd., 1992, s. 41-46, No. 1-6.

görülen kuş tasvirleri özellikle 12.-14. yüzyıllar arasında yaygın olan boyalı kazıma kaplarda tercih edilen hayvan figürlerinden birisidir. Profilden tasvir edilen kuşlar, farklı kanat ve kuyruk işlenişleri ile dikkati çeker.¹¹ Bu kuşların sgraffito tekniği ile yapılmış Bizans kuşlarından üslup açısından farklı olduğu açıkça görülür.

Divriği Kale kazısında ele geçen kuş figürlü seramiklerin hamur renklerinde altı örnek ile kırmızı renk çoğunluktadır (No. 3-6, 8-9). Üç örnek kısmen açık kırmızı tonundadır (No. 10-12). İki örnek kırmızımsı sarı (No. 2 ve 7), bir örnek kırmızımsı kahverengi (No. 13), bir örnek ise devetüyü rengidir (No. 1). Boyalı kazıma örneklerin hamur renginin birbirine yakın olması ve aynı hamur grubundan olmaları dikkati çeker (No. 10-12). Bu hamur grubu aynı zamanda yarı mamul örneklerin hamur grubudur. Hamurlarda gözle tespit edilebilen katkı maddeleri küçük boyutlu kalker, taşçık ve mikadır.

Sır renginde çoğunlukla açık, canlı ve koyu olmak üzere yeşilin tonları tercih edilmiştir, üç örnekte açık sarı sır görülür (No. 10-12). Bu örnekler, yerel üretim seramikler ile aynı hamur grubundan olan parçalardır. Boyalı kazıma tekniğindeki parçalarda görülen boya renkleri ise yeşil ve hardal sarısıdır.

Bezeme tekniği, oyma (champlevé) ve kazıma tekniğinin birlikte kullanıldığı iki örnek (No. 4-5) dışında kazımadır. Altı parça kaide olmasına rağmen, küçük olmaları nedeni ile üçayak izi tespit edilememiştir. Ancak, iki parçada (No. 9 ve 10) üçayağa ait olabilecek, düzgün daire biçimli astarsız ve sırsız birer boşluk görülmektedir.

Örnekler tekniğe göre gruplandırılmış, sırasıyla kazıma, oyma (champlevé)-kazıma ve boyalı kazıma tekniğinin kullanıldığı seramikler tanıtılmıştır.

No.1 (Çizim-Foto. 1),¹² 2015 yılında Sultan Kapısı'nda bulunmuştur. Ağız ve gövdeye ait beş parça halinde ele geçen kâsenin hamuru, devetüyü rengi, orta gözenekli ve orta miktarda kalker ve taş katkıdır (7.5YR 7/3). Ağız çapı 19 cm, kalınlığı 0.5 cm olan kâsenin iç yüzeyi kazıma tekniği ile bezeli ve açık yeşil (küf yeşili) sırlıdır. Dış yüzeyinde ise gövdenin belli bir kısmına kadar krem rengi astar görülür, ağız kenarında kısmen sır mevcuttur.

İç yüzeyde; ağız kenarını üç sıra düzgün olmayan çizgi çevreler. Gövde parçalarında ise, uzun gagası, ince uzun boynu ile bir balıkçıl profilden tasvir edilmiştir. Geriye dönük başının tamamı günümüze ulaşamayan kuşun gözü bir daire içerisinde büyük nokta ile belirtilmiştir. Kuşun aralık duran gagasının önündeki çizgiler ve nokta, yakalamak üzere olduğu küçük bir balığa aittir. Kuşun boynu ve gövdesinde yer alan çizgiler ve kuyruğu “ak balıkçıl” veya “gri balıkçıl” olabileceğini düşündürür.¹³ Kuyruğu ise bir kıvrım yaparak aşağıya uzanmaktadır ve serbest çizgiler ile bir yelpaze gibi açılmıştır.

Balıkçıl figürünün tespit edilebilen en yakın benzeri, Yunanistan Phokis'de, Kryovrysi yerleşmesinde ele geçen ve 12. yüzyıl sonuna tarihlenen, bir kaide içindeki “su kuşu” tasviridir (Armstrong, 1989, s. 35-36, Pl. 11, Fig. 21).

Divriği örneğini de sır rengi, biçim ve üslup özelliklerine göre 12. yüzyıl sonu, 13. yüzyıl başına tarihlemek mümkündür.

No.2 (Çizim-Foto. 2), 2009 yılında Yukarı Kilise'de bulunmuştur. 5 cm çapı ile küçük bir kâsenin kaidesidir. Hamuru kırmızımsı sarı, az gözenekli, az kalker katkıdır (7.5YR 6/4). Kaidenin iç yüzeyi kazıma tekniği ile bezeli ve açık yeşil (zeytin yeşili), dış yüzeyi ise koyu yeşil sırlıdır.

Profilden tasvir edilen kuş figürü iç yüzeyde yer alır. Kuşun baş kısmı günümüze ulaşamamıştır. Gövde, kanat, kuyruk ve ayaklar birbirinden kazıma çizgilerle ayrılmıştır. Gövdede tüyler yaklaşık “u” şeklinde motiflerle gösterilmiş, kanadın iç yüzeyine yan yana dört kısa çizgi ve yarım daireler çizilmiş, kuyruğun iç yüzeyi ise yine paralel iki çizgi ve eğik çizgiler ile bezenmiştir. Kuşun ayakları “u”

¹¹ Anadolu Türk sanatında kuş figürlü seramikler için bkz. Öney, 1971; Karamağaralı, 1991; Işın, 2001; Karamağaralı, 2007; Karasu ve Özkul Findık, 2019.

¹² Çalışmada yer alan tüm çizimler ve fotoğrafların düzenlenmesi Müberra Şahin (M.A.) tarafından yapılmıştır. Kendisine çok teşekkür ederim.

¹³ Makaleye konu olan kuş ve balık figürlerinin türlerine dair ipuçları veren Sivas Cumhuriyet Üniversitesi, Fen Fakültesi, Biyoloji Bölümü Öğretim Üyesi Doç. Dr. Bülent Ünver'e katkılarından dolayı teşekkür ederim.

biçiminde kıvrılan çizgiler ve altındaki çentiklerle belirtilmiştir. Gövde ve kuyruk güvercin ailesinden bir kuş olduğunu göstermektedir.

İzmir Arkeoloji Müzesi'nde bulunan ve 12. yüzyıl ortalarına tarihlenen seramikteki ve Konya Alâaddin Sarayı'nda bulunan bir çinideki kuş figürü gövde, kanat ve kuyruğun üç ayrı parça halinde vurgulanması açısından benzerlik gösterir (Doğar, 1997, s. 16, Res. 4). Biçim ve üslup açısından en yakın benzeri ise Victoria and Albert Müzesi'nde bulunan, 13. yüzyıl başına tarihlenen, Al-Mina kökenli kâsedeki kuş figürüdür (Patterson, 1974, Res. 17).

Bu benzerlikler ve genel özellikleri ile 12. yüzyıl sonu, 13. yüzyıl başına tarihlendirebilir.

No.3 (Çizim-Foto. 3), 2016 yılında Mağara Bölgesi'nde bulunmuştur. 4 cm çapı ile küçük bir kâsenin kaidesidir. Kırmızı hamurlu, az gözenekli, yoğun ve küçük kalker ve taş katkılıdır (2.5YR 5/6). İç yüzeyi kazıma tekniği ile bezeli ve açık yeşil, dışı ise koyu yeşil sırlıdır.

Kaidede profilden tasvir edilmiş bir kuş figürü bulunmaktadır. Kuşun baş kısmı ve ayakları günümüze ulaşamamıştır. Gövde, kanat, kuyruk ve ayaklar birbirinden kazıma çizgilerle ayrılmıştır. Gövde ve kanatta tüyler işlenmemiştir. Figürün kalan kısmına benzeyen bir örnek tespit edilememiştir.

Sır rengi ve biçimsel özellikleri ile 12.-13. yüzyıla tarihlendirmek mümkündür.

No.4 (Çizim-Foto. 4), 2017 yılında Mağara Bölgesi'nde bulunmuştur. 5.4 cm çapı ile küçük bir kâsenin kaidesidir. Kırmızı hamurlu, orta gözenekli, az kalker katkılıdır (5YR 7/6). İç yüzeyi oyma ve kazıma tekniği ile bezeli ve yeşil sırlıdır. Sır zeminde canlı yeşil, kuş figüründe ise teknikten dolayı daha koyu yeşildir. Kaidenin dışı ise açık yeşil (küf yeşili) sırlıdır.

Kaidede profilden tasvir edilmiş bir tavus kuşu bulunmaktadır. Baş kısmen günümüze ulaşabilen tavus kuşunun ince ve uzun boynu, gövdesi, bacakları, kanadı ve yukarı doğru kıvrılan paralel beş çizgi ile gösterilmiş kuyruğu görülebilmektedir. Kuyruğunu oluşturan çizgilerin uçlarında da, olasılıkla kuyruğundaki gözleri temsil eden kıvrımlar kısmen belirgindir. Zemindeki sır büyük ölçüde dökülmüş, figürdeki sır ise daha iyi korunabilmiştir.

Figürün tek ve en yakın benzeri, bugün Konya Karatay Medresesi Müzesi'nde bulunan bir Kubadabad saray çinisi üzerindedir (Öney, 2004, s. 81, Res. 21). Yaklaşık 1236 yılına tarihlenen çini üzerindeki tavus kuşu teknik ve renk farklı olmakla birlikte biçim olarak, boynunun uzun ve kıvrımlı olması, kanadının uçta sivrilerek yukarıya doğru uzanması, özellikle kuyruk biçimi ile Divriği buluntusu üzerindeki kuşun tavus olduğunun tespit edilmesine yardımcı olmuştur. Kuşun gövde, kanat ve kuyruğunun tasvir biçimi 2 ve 3 numaralı örneklerle benzer, gövde oranlarına göre tavus kuşu olamayacağını göz önünde bulundurmak gerekirse de, çini üzerindeki tavus figürü Selçuklu sanatçısının kendine özgü bir üslup yarattığını gösterir.

Figürün, Bizans sanatında sevilerek kullanılan tavus kuşu tasvirlerinden farklı olması da, seramiğin 13. yüzyıl ilk yarısına ait bir Selçuklu eseri olarak tanımlanmasını sağlar.

No.5 (Çizim-Foto. 5), 2012 yılında Ana Kapı'da bulunmuştur. Yaklaşık 5 cm çapında, tahrip olmuş, küçük bir kâseye ait kaidedir.¹⁴ Kırmızı hamurlu, orta gözenekli, yoğun ve küçük kalker, taş katkılıdır (2.5YR 5/8). İç yüzeyi oyma ve kazıma tekniği ile bezeli ve yeşil sırlıdır. Sır zeminde açık yeşil, kuş figüründe ise teknikten dolayı kızılımsı kahverengidir.

Kaidenin iç yüzeyinde profilden tasvir edilmiş bir kuş figürüne ait, gövde ve kanat görülebilmektedir. Oldukça küçük bir bölüm günümüze ulaşabildiğinden detayları ya da kuşun cinsini tanımlamak mümkün değildir.

Figürün teknik ve biçim benzeri Atina, Benaki Müzesi'ndeki, Palaeologoslar dönemine tarihlenen bazı kaidelerde görülür. Kuşların gövde, kanat ve ayakları oyma tekniği ile yapılmış, detaylar kazıma tekniği ile belirtilmiştir (Papanikola-Bakirtzi vd., 1999, s. 130-131, no. 264, 266, 268).

Sır rengi ve oyma tekniğinde kuş figürlü seramiklerin Bizans döneminde daha yoğun olduğu dikkate alınarak Divriği örneği 13. yüzyıla tarihlendirilebilir.

¹⁴ Kaide tahrip olduğundan profil çizimi yapılamamıştır.

No.6 (Çizim-Foto. 6), 2014 yılında Bayrak Bölgesi'nde bulunmuştur. Bir kâse gövdesinin kaideye yakın kısmına ait olabilecek, kalın cidarlı küçük bir parçadır. Kırmızı hamurlu, orta gözenekli, yoğun ve küçük kalker, taş katkılıdır (2.5YR 5/8). İç yüzeyi kazıma tekniği ile bezeli ve yeşil (zeytin yeşili) sırlıdır.

Parçanın yüzeyi bir çizgi ile ikiye ayrılmıştır. Bir tarafta altı sıra halinde, balık pulu benzeri motif, diğer tarafta paralel dokuz çizgi bulunmaktadır. Bu birleşim bir kuşun gövde ve kanadına ait olmalıdır.

Benzer motiflerle bezeli kanatlar kazıma tekniği ile yapılmış Bizans dönemine ait kuş tasvirlerinde görülür. Üslup ve teknik açısından farklılık göstermekle birlikte bu kompozisyonun bir kuşun kanadına ait olduğu görüşünü destekleyen örneklerdir. Genellikle 12.-13. yüzyıllara tarihlenen seramikler ile Anaia, Aigai ve Korint kazılarının yanı sıra, müzelerde de karşılaşılmaktadır.¹⁵

No.7 (Çizim-Foto. 7), 2012 yılında Ana Kapı'da bulunmuştur. Gövde parçasıdır. Kırmızımsı sarı hamurlu, orta gözenekli, orta kalker ve taş katkılıdır (2.5YR 7/3). İç yüzeyi krem rengi astarlı, büyük ölçüde tahrip olmakla birlikte açık yeşil sırlıdır ve koyu yeşil boya izleri görülen seramikte figür kazıma tekniği ile yapılmıştır.

Kuş figürünün başı, gözü, boynu ve kısmen gövdesi günümüze gelebilmiştir. Gagası ve ayaklarının olduğu kısımlar eksiktir. Profilden tasvir edilen kuşun gözü bir daire içindeki nokta ile belirtilmiştir. Tüyleri, gövdesinde balık pulu benzeri dolgu, kanadında ise kısa çizgiler ile vurgulanmıştır.

Figürün baş ve göz biçimi, gözün konumu, boyun kısmındaki çizgiler¹⁶ ve gövde dolgusu açısından en yakın benzeri Kıbrıs buluntusu bir kâsede görülmektedir. Kahverengi ve yeşil boyalı, sgraffito tekniği ile bezeli seramik 13. yüzyıla tarihlendirilir (Piltz, 1996, s. 27, No. 10). Kıbrıs üretimi seramiklerde, Hıristiyanlıkta önemli sembollerden birisi olan güvercinin farklı türleri tasvir edilmiştir (Piltz, 1996, s. 15).¹⁷ Aynı üslupta Hatay ve çevresinde üretilen ya da Kıbrıs'tan ithal edilmiş olabileceği belirtilen seramikler Anadolu'da, Akdeniz Bölgesi'nde Mersin Yumuktepe ya da Osmaniye buluntuları arasında da görülür. Renk ve üslup açısından benzerlik gösteren Yumuktepe buluntusu 12. yüzyıla (Korucu, 2013, s. 224, Kat. No. 24), teknik ve renk farklı olmakla birlikte, baş, boyun ve göz biçimi açısından benzerlik gösteren Osmaniye buluntusu benzerlerine göre 13. yüzyıla tarihlendirilmiştir (Tülek, 2010, s. 646, Res. 10).

Divriği örneği de Kıbrıs'tan ithal edilmiş olması muhtemel bir 13. yüzyıl seramiğidir.

No.8 (Çizim-Foto. 8), 2015 yılında Sultan Kapısı'nda bulunmuştur. 8.2 cm çapında, yayvan bir kâseye ait kaidedir. Kırmızı hamurlu, orta gözenekli, az kalker, mika katkılıdır (2.5YR 5/6). İç yüzeyi krem rengi astarlıdır, boya ve sır büyük ölçüde tahrip olmakla birlikte boyalı kazıma tekniği olduğu anlaşılmaktadır.

Kaidede, profilden tasvir edilmiş bir kuş figürüne ait gövde, kanat ve kuyruk görülebilmektedir. Tüyleri belirtilmemiştir. Boynunun devamında yukarı doğru kıvrılan ve sivri biten çizgiler kanadı, onun altında genişleyerek devam eden çizgiler ise kuyruğu olmalıdır.

Benzer örnek tespit edilememiştir. Ancak, boyalı kazıma tekniği ile bezelenen seramiğin, tekniğin yaygın olarak kullanıldığı 12.-13. yüzyıllar içerisinde değerlendirilmesi mümkündür.

¹⁵ Anaia örneği için bkz. Mercangöz, 2013, s. 172, Res. X-5; Aigai örneği için bkz. Armağan, 2014, s. 149, Kat. No. 132, Tablo 17; Korint örneği için bkz. Morgan, 1942, s. 119, Fig. 93, s. 122, Fig. 97; İzmir Arkeoloji Müzesi'ndeki örnek için bkz. Doğer, 2001, s. 59, Şek. 1.

¹⁶ Bu çizgiler "kölye" olarak tanımlanır ve erkeklerde görülür. Erkek kuşlar daha süslü ve daha renklidir (Bilgi Doç.Dr. Bülent Ünver'den alınmıştır).

¹⁷ Kıbrıs'ta bulunan kuş figürlü seramikler için ayrıca bkz. von Wartburg, 2007, s. 424, Fig. 2, no. 1, 2, s. 426, Fig. 4, no. 5, s. 431, Fig. 9, no. 5, s. 432, Fig. 10, no. 5.

No.9 (Çizim-Foto. 9), 2012 yılında Ana Kapı'da bulunmuştur. Kaide parçasıdır.¹⁸ Kırmızı hamurlu, orta gözenekli, az katkılıdır (2.5YR 6/6). İç yüzeyi açık yeşil sırlı ve görülen kısımda hardal sarı renk ile boyalı olan seramikte figür kazıma tekniği ile yapılmıştır.

Parçanın iç yüzeyinde gövdesi ve ayakları görülebilen, profilden tasvir edilmiş bir kuş figürü bulunmaktadır. Tüyleri belirtilmemiştir. Gövdenin uç kısmında yukarı doğru kıvrılan çizgiler kanadına, aşağıya doğru kıvrılan çizgiler kuyruğuna ait olmalıdır. Ayrıca boyun kısmının duruşu başını geriye doğru çevirmiş olabileceğini düşündürmektedir.

Azerbaycan'ın batısında Shamkir'de bulunan ve 11. yüzyıl ile 13. yüzyıl başı arasına tarihlenen örnekler en yakın benzerleridir (Dostiyev, 2017, s. 664, Fig. 19-22).

Divriği örneğini teknik ve renk özelliklerine göre 12.-13. yüzyıllar içerisinde değerlendirmek mümkündür.

No.10 (Çizim-Foto. 10), 2015 yılında Sultan Kapısı'nda bulunmuştur. Kaide parçasıdır. Açık kırmızı hamurlu, orta gözenekli, az kalker katkılıdır (7.5YR 7/4). İç yüzeyi açık sarı sırlı ve yeşil, hardal sarı renk ile boyalı olan seramikte figür kazıma tekniği ile yapılmıştır.

Parçanın iç yüzeyinde profilden tasvir edilmiş bir kuşun gövdesi, kanadı ve kuyruğuna ait çizgiler bulunmaktadır. Kanadının başlangıcı iki eğri çizgi ile vurgulanmış, kanat yüzeyi paralel üç çizgi ile doldurulmuştur.

Kanat biçimi, teknik ve renk açısından, farklı yerleşmelerde bulunan benzer örnekleri ile sıklıkla karşılaşılmaktadır. Bunlar arasında; 12.-13. yüzyıllara tarihlenen İznik, Roma Tiyatrosu buluntuları, Ani buluntusu bir örnek, 13. yüzyıla tarihlenen Osmaniye'de bulunan bir tabak kaidesi, aynı yüzyıla tarihlenen ve "muhtemelen ördek" olduğu belirtilen, Dumbarton Oaks Koleksiyonu'ndaki seramik, Kayseri Müzesi'nden bir Selçuklu kâsesi ve 14. yüzyıla tarihlenen Berlin Müzesi'ndeki Güney Rusya'da bulunan kâse sayılabilir.¹⁹

Divriği örneği de aynı yüzyıllar içerisinde değerlendirilmelidir.

No.11 (Çizim-Foto. 11), 2012 yılında Sultan Kapısı'nda bulunmuştur. Gövde parçasıdır. Açık kırmızı hamurlu, orta gözenekli, az kalker katkılıdır (7.5YR 7/4). İç yüzeyi sarı sırlı, yeşil ve kahverengi boyalı olan seramikte figür kazıma tekniği ile yapılmıştır.

Parçanın iç yüzeyinde bir kuşun başı görülmektedir. Kuşun gözü "6" şeklindedir ve ortasında bir nokta yer alır. Gagası uca doğru sivrilir ve düzdür. Ayrıca, biri kuşun gözüne bitişik, diğer ikisi gagasında olmak üzere üç çizgi ile tüyleri vurgulanmış olmalıdır.

Baş, gaga, göz biçimi ve teknik açısından bir benzeri Kıbrıs, Palaipaphos'ta bulunmuştur ve 12.-13. yüzyıllara tarihlenir (von Wartburg, 1998, s. 136, Abb. 50 Nr. 4). Biçim açısından bir başka benzeri Korint'te görülür (Morgan, 1942, s. 122, Fig. 97). İlginç bir benzerlik ise taş üzerinde olmakla birlikte daha yakında karşımıza çıkar. Bu örnek, Mengüceklî yapısı olan Divriği Ulu Camisinin batı kapısı, kuzey bölümündeki, profilden tasvir edilen şahin figürüdür (Eser, 2017, s. 34). Seramikteki benzerlerinin yanı sıra, Ulu Cami örneği de 13. yüzyıl tarihini destekler.

No.12 (Çizim-Foto. 12), 2012 yılında Sultan Kapısı'nda bulunmuştur. Gövde parçasıdır. Açık kırmızı hamurlu, orta gözenekli, az kalker katkılıdır (7.5YR 7/4). İç yüzeyi sarı sırlı, yeşil boyalı seramikte figür kazıma tekniği ile yapılmıştır.

Parçanın yüzeyinde, bir kuşun başı kısmen görülmektedir. Kuşun gözünün yarısı ve ortasında nokta ile uca doğru sivrilmiş düz uzanan gagası mevcuttur. Sır rengi ve özellikle yeşilin tonu farklı olmakla birlikte biçim ve üslup açısından No. 11 ile benzerdir.

¹⁸ Kaide tahrip olduğundan profil çizimi yapılamamıştır.

¹⁹ Örnekler için sırasıyla bkz. Özkul Fındık, 2014, s. 124, Tablo 50, no. 193, s. 172, Foto. 12, no. 45; Grigoryan ve Mkrtychyan, 2014, s. 153, # 150; Tülek, 2010, s. 646, Res. 10; Patterson, 1974, s. 355, Res. 9; Rice, 1965, s. 233, Fig. 43; Rice, 1965, s. 230, Fig. 38.

No.13 (Çizim-Foto. 13), 2016 yılında, Mağara Bölgesi'nde bulunmuştur. Gövde parçasıdır. Kırmızımsı kahverengi hamurlu, gözenekli, orta taş ve kalker katkılıdır (2.5YR 5/2). Beyaz astarlı, yeşil sırlı seramik, boyalı kazıma tekniği ile bezenmiştir.

Parçanın iç yüzeyinde olasılıkla gövdesi cepheden, başı profilden tasvir edilmiş bir kuş figürü yer alır. Kalın kazıma çizgiler ile yapılan tasvirde, kuşun gözü daire biçimindedir ve bu daireden devam eden yatay bir çizgi bulunmaktadır. Dairenin ortasında oldukça büyük bir nokta yer alır. Kuşun gagasının alt ve üst kısmı ayrı ayrı belirtilmiştir, aralık durmaktadır. Boynunda üç çizgi, gövdesinde de çizgilerle vurgulanmış tüyleri görülmektedir. Kuşun sola dönük başının sağ tarafında üç yapraklı yoncaya benzeyen bir motif bulunmaktadır. Gaga tipi ördek veya sülün ailesinden olabileceğini düşündürmektedir. Boynundaki, "kolye" tabir edilen çizgiler 7 numaralı örnekte olduğu gibi erkek olduğunu gösterir.

Figür, göz biçimi, boynundaki çizgiler ve teknik açısından 12.-13. yüzyıla tarihlenen Kıbrıs örnekleri ile benzerlik gösterir (Hobson, 1932, Pl. XIII Fig. 37; von Wartburg, 1998, s. 134, Abb. 46 Nr. 4). Aynı yüzyılların üretimi olmakla birlikte, üslup ve renkler farklıdır.

Balık Figürlü Seramikler

Balık figürü de kuş figürü gibi Orta Çağ'da gerek Bizans gerek Türk dönemi eserlerinde, sadece seramiklerde değil maden eserlerde, çinilerde, yapı cephelerinde sembolik anlamı nedeni ile sevilerek kullanılmıştır. Hıristiyanlıkta özellikle İsa'nın sembolü olarak sıklıkla kullanılan balık figürü, Türk kozmolojisinde gök gürültüsünün sembolüdür, bolluk, bereket, refahın yanı sıra evlilikte mutluluk ve üremeyi sembolize eder. Anadolu Selçuklu sanatı ve sonrasında burç sembolü, takvim hayvanı ve gezegen-burç hayvanı olarak çeşitli eserlerde tasvir edilmiştir.²⁰

Bizans dönemine tarihlenen seramiklerde balık figürlerinin daha çok sgraffito tekniği ile yapıldığı ve bu örneklerde üslup ve kompozisyon bütünlüğü olduğu görülür. Kuş figürlerinde olduğu gibi, farklı merkezlerde üretilmiş olsalar da bu bütünlük açık bir şekilde görülür.²¹ Çoğunlukla kabın merkezinde tek başına görülen balıklar bazen düz, bazen kabın biçimine göre veya birden fazla balık olmasından kaynaklandığı için kıvrık olarak ve profilden tasvir edilmişlerdir. Baş gövdeden kavisli bir çizgi ile ayrılır. Bu çizgi bazen bir, bazen iki veya daha fazla olabilir. Gözler genellikle büyük bir daire içindeki küçük daire veya nokta ile gösterilir. Büyük dairenin çizgisinin kıvrımlı bir biçimde uzatıldığı örnekler de vardır. Gövde kısmı pullar veya düz çizgiler ile doldurulmuştur, boş bırakıldığı örnekler de görülür. Gövdenin üst ve alt kısmında üçgen benzeri, içi taralı veya boş yüzgeçler yer alır. Kuyruk ise çift çizgili "v" şeklindedir. Bilinen örnekler Bizans sanatında sevilerek tasvir edilmesine karşın seramikte kuş figürü kadar yaygın olmadığını düşündürmektedir.

Anadolu Selçuklu sanatında balık figürü, genellikle çift ve simetrik olarak tasvir edilmiştir.²² Yazı, siren, ejder, çift başlı kartal gibi figürler, rozetler, burç hayvanları ve insan figürü ile birlikte tasvir edildiğinde bereket, bolluk, şans sembolü olarak yorumlanabilir (Yetkin, 1989, s. 21). Türk dönemi seramiklerinde de balık tasvirinin kuş figürü kadar yoğun olmadığı görülmektedir. Buna rağmen teknik ve biçimde farklılıklar söz konusudur. Az sayıdaki örnekte kazıma ve boyalı kazıma tekniği ile tasvir

²⁰ Balık figürünün sembolik anlamları için bkz. Doğer, 1999, s. 39; Karasu ve Özkul Fındık, 2019, s. 111; Öney, 1968, s. 157; Yetkin, 1989, s. 21.

²¹ Bizans dönemi seramiklerinde balık figürleri için bkz. Morgan, 1942, Pl. XLII, i-j; Rice, 1965, s. 222, Fig. 28; Doğer, 1999, s. 38-42; Papanikola-Bakirtzi vd., 1999, s. 34, no. 46; Böhlendorf Arslan, 2004, III, Taf. 54, no. 58, Taf. 67, no. 119; Parman, 2007, s. 94; Korucu, 2013, Kat. No. 32-39; Mercangöz, 2013, s. 53, Res. I-22 b-h.

²² Eğirdir-Denizli yolu üzerindeki Çardak Han'ın (1230) kapalı kısmındaki bir sütun başlığında karşılıklı iki balık tasvir edilmiştir (Işın, 2001, s. 26); Kubadabad kazısında bulunan bir çini levha üzerinde ortadaki sirenin iki yanda zıt yönlere bakan birer balık tasviri bulunur (Işın, 2001, s. 126). Benzer bir kompozisyon Ahtamar Kilisesi'nin cephesinde de görülür, zıt yönlere bakan üst üste dizilmiş üç balık tasvir edilmiştir (Sarafian ve Köker, 2010, s. 134, 147).

edilmişlerdir. Baş, gövde, yüzgeç, kuyruk gibi karakteristik özelliklerin biçimi Bizans örneklerine benzerlik gösterse de üslup açısından farklılıkları açıktır.²³

Divriği Kale kazısında ele geçen balık figürlü seramiklerin (No. 14-17) hamurları devetüyü rengindedir. Boyalı kazıma örnek ile yarı mamul örneğin hamur özellikleri ve rengi aynıdır (No. 16-17). Hamurlarda gözle tespit edilebilen katkı maddeleri küçük boyutlu kalker, taşçık ve mikadır.

Sır renginde açık yeşil (No. 14-15) ve açık sarı sır görülür (No. 16). Bir örnek ise yarı mamuldür, krem rengi astar üzerine bezeme yapılmış ancak, sırlanmamıştır (No. 17). Bezeme tekniği dört örnekte de kazımadır, 16 numaralı örnekte aynı zamanda sır altında boya kullanılmıştır. Bir parça ağız kenarı, diğerleri gövdedir, uçayak izi tespit edilememiştir. Ancak, 15 numaralı örnekte balığın üst yüzgecinin yanındaki, oldukça düzgün daire biçimli astarsız ve sırsız boşluk uçayağın izi olabilir.

Örnekler tekniğe göre gruplandırılmış, sırasıyla kazıma, boyalı kazıma ve yarı mamul seramikler tanıtılmıştır.²⁴

No.14 (Çizim-Foto. 14), 2015 yılında Mağara Bölgesi'nde bulunmuştur. Çapı kesin tespit edilememekle birlikte, olasılıkla yayvan bir tabağa ait ağız ve gövde parçasının hamuru devetüyü rengi, gözenekli ve orta miktarda kalker ve taş katkılıdır (7.5YR 7/3). Parçanın iç yüzeyi beyaz astarlı, kazıma tekniği ile bezeli ve açık yeşil sırlıdır. Dış yüzeyinde ise ağız kenarında yaklaşık 1 cm genişliğinde astar ve kısmen sır mevcuttur.

İç yüzeyde; bir balığın gövdesinin bir kısmı ve kuyruğu görülmektedir. Gövdenin kuyruğa yakın kısmında biri üstte diğeri altta olmak üzere iki yüzgeç, gövdede kesik çizgiler vardır. Gövde ile kuyruğun birleştiği nokta daire içine alınmıştır, kuyruk çift çizgi ile yapılmış "v" şeklindedir. Yüzgeçlerde ve kuyruğun iki ucunda lekeler halinde koyu yeşil sır görülür. Balığın ağız kenarına yakın olması, tabağın yüzeyinde belki de zıt yönlerde bakan iki balık olduğunu düşündürmektedir.²⁵

Tasvirin birebir benzeri tespit edilememiştir. Ancak, Bodrum Arkeoloji Müzesi'nde bulunan ve 13. yüzyıla tarihlenen bir kâsede birbirine zıt yönlerde tasvir edilmiş iki balığın kuyruk biçimleri benzerlik gösterir. Üslup ve renk ise farklıdır (Parman, 2007, s. 94). Balığın kuyruk biçimi açısından bir benzeri de Kubadabad kazısında bulunan bir çini levha üzerindeki insan figürünün elinde tuttuğu balıklarda görülür (Öney, 1968, s. 156, Res. 19). Gövde üzerinde kesik çizgilerin bulunması ile benzerlik gösteren, Atina Benaki Müzesi'ndeki örnek ise beyaz hamurlu grupta incelenir ve 11. yüzyıl öncesine tarihlenir (Papanikola-Bakirtzi vd., 1999, s. 34, no. 46). Harput İç Kalesi Kazılarında bulunan boyalı kazıma tabaktaki balık figürü teknik ve biçim açısından benzememekle birlikte, gövde ile "v" şeklindeki kuyruğun birleştiği kısım bu örnekte de daire içine alınmıştır. (Aytaç, 2018, s. 326, Resim 7).

Divriği örneğinin sır rengi, figürün oldukça düzgün ve özenli çizgiler ile yapılmış olması 12. yüzyıla ait olabileceğini düşündürür.

No.15 (Çizim-Foto. 15), 2012 yılında Sultan Kapısı'nda bulunmuştur. Gövde parçasıdır. Hamuru devetüyü rengi, gözenekli ve orta miktarda kalker ve taş katkılıdır (7.5YR 7/3). Parçanın iç yüzeyi krem rengi astarlı, kazıma tekniği ile bezeli ve açık yeşil sırlıdır.

İç yüzeyde; iki balık tasviri görülmektedir. Üstteki balık daha küçük ve sağa dönüktür. Daha büyük olan alttaki balık olasılıkla sola dönüktür. Kuyruğu dışında tasviri günümüze ulaşan üstteki balığın gözü tahrip olmuştur, gövde altı sıra yan yana yarım dairelerle gösterilen pullarla kaplıdır. Solungaç kapağı baş ile gövdenin birleştiği kısımda iki çizgi ile tasvir edilmiştir. Çizgilerin arasında dört nokta bulunmaktadır. Üstte ve altta ikişer yüzgeç vardır. Altta ve daha büyük olan balığın ise pullarla kaplı gövdesinin bir kısmı görülebilmektedir. Bu kompozisyon altta üçüncü bir balık daha olabileceğini düşündürür.

²³ Anadolu Selçuk sanatında balık tasvirli taş, alçı, seramik, çini örnekler ve bilgi için bkz. Öney, 1968, s. 142-159. Beylikler dönemine tarihlenen seramik örnekler için ayrıca bkz. Gök Gürhan, 2009, s. 58, Foto. 5; Gök Gürhan, 2011, s. 100-101; Öztaşkın, 2017, Pl. 5, no.4; Pl. 6, no. 3.

²⁴ Kuş figürlerinde ele alınan 1 numaralı balıkçılın gagasının önündeki balık çok küçük bir çizgi halinde olduğundan burada ayrıca değerlendirilmemiştir, ancak bir kuşla birlikte tasvir edilmesinden dolayı önemlidir.

²⁵ Yüzgeç şekli, bıyiksız olması, ince kuyruk ve gövdenin ince olması Divriği buluntuları üzerinde tasvir edilen balıkların dere/tatlı su balığı olduğunu göstermektedir. (Bilgi Doç. Dr. Bülent Ünver'den alınmıştır).

Seramikte, kabın yüzeyinde birden fazla balık figürünün tasvir edildiği örnekler 13.-14. yüzyıllarda görülür. Teknik ve üslup açısından benzerlik göstermemekle birlikte, kompozisyon şemasına Bodrum Arkeoloji Müzesi'nde bulunan ve 13. yüzyıla tarihlenen kâse (Parman, 2007, s. 94) ile Manisa Gülgün Hatun Hamamı kazılarında bulunan ve 14. yüzyıl ortalarına tarihlenen seramik örnek verilebilir (Gök Gürhan, 2011, s. 100-101). Balığın baş biçimi, yüzgeçleri, gövdesindeki pulların işlenişi, kabın yüzeyinde zıt yönlerde bakan üç balık tasvir edilmesi açısından en yakın benzeri Hasankeyf'te bulunan bir seramik parçasıdır. Boyalı kazıma tekniğinin kullanılmış olması ve üslubu ile Divriği örneğinden farklılık gösteren seramik 14. yüzyıla tarihlenir (Çeken, 2007, s. 257, Foto. 13). Üslubu ve tekniği farklı olmakla birlikte gövde dolgusu, yüzgeçler ve boyun çizgileri açısından benzerlik gösteren, Beylikler dönemine ait bir diğer seramik Beçin kazısında bulunmuştur (Gök Gürhan, 2009, s. 58, Foto. 5).

Tek renk yeşil sırlı Divriği örneğini, teknik, gövde pullarının işlenişi ve yüzgeçlerin biçimine göre 12. yüzyıl içerisinde değerlendirmek mümkündür.

No.16 (Çizim-Foto. 16), 2012 yılında Bayrak Bölgesi'nde bulunmuştur (Eser ve Acara Eser, 2018, s. 51-52, Foto. 60). Gövde parçasının hamuru devetüyü rengi, orta gözenekli, az kalker ve mika katkılıdır (7.5YR 7/3). Parçanın iç yüzeyi sarı sırlı ve yeşil boyalıdır. Dış yüzeyinde astar, boya ve sır yoktur.

İç yüzeyde; bir balığın başı ve gövdesinin bir kısmı görülmektedir. Gözü bir daire içinde nokta, ağzı ise kıvrımlı bir çizgi ile belirtilmiştir. Solungaç kapağı baş ile gövdenin birleştiği kısımda yarım daire şeklinde iki çizgi ile tasvir edilmiştir. Gövdede pullar işlenmiştir. Başına yakın kısmında olasılıkla yüzgeç vardır ve stilize rumî biçimindedir. Aynı motif balığın önündeki olasılıkla stilize bir bitkinin üzerinde de yer almaktadır. Sır iyi korunmuş, parlak ve kalitelidir.

Figürün gövde dolgusu, yani pullarının işlenişi açısından benzeri İzmir Arkeoloji Müzesi'nde bulunan ve 12. yüzyıl ortalarına tarihlenen bir Bizans kâsesinde görülmektedir (Doğer, 1999, s. 38, Şek. 1). Harput İç Kalesi kazısında bulunan tabaktaki balık figürü gövde dolgusunun üslubu ve teknik açısından benzer (Aytaç, 2018, s. 326, Res. 7). Teknik ve üslup farklı olmakla birlikte, özellikle başı, boynundaki çift çizgi, göz biçimi ve ağzın kıvrımlı verilmesi açısından benzeyen bir örnek ise Ahlat seramiklerinde tespit edilmiştir (Karamağaralı, 2007, s. 148, Foto. 27c). Mersin Yumuktepe'de bulunan ve 12. yüzyıla tarihlenen bir kaidede tasvir edilen kuşun kanadı ise, balığın stilize rumî biçimindeki yüzgeci ile benzerlik göstermektedir (Korucu, 2013, s. 224, Kat. No. 24).

Divriği örneği teknik ve üslup özellikleri ile 12.-13. yüzyıllar içerisinde değerlendirilmelidir.

No.17 (Çizim-Foto. 17), 2015 yılında Sultan Kapısı'nda bulunmuştur (Eser ve Acara Eser, 2018, s. 52, Foto. 60). Yarı mamul gövde parçasının hamuru devetüyü rengi, orta gözenekli ve az kalker ve mika katkılıdır (7.5YR 7/3). Parçanın iç yüzeyi krem rengi astarlıdır.²⁶

Parçanın iç yüzeyinde, balık figürü krem rengi astar üzerine kazıma tekniği ile tasvir edilmiştir. Bir balığın kısmen başı ve gövdesi görülmektedir. Gözü bir daire içinde nokta ile belirtilmiştir, etrafında ayrıca daire biçimli kesik çizgiler vardır. Solungaç kapağını temsil eden, paralel ikişer çizginin arasındaki şerit iç içe daire motifi ile doldurulmuştur. Gövdede, duyu organı olan yan çizgisi gösterilmiştir. Gövdenin alt kısmında pullar ard arda dizilmiş "u" biçimli çizgilerle tasvir edilmiştir. Ayrıca solungaç kapağının altında içi eğik çizgiler ile taranmış bir yüzgeç bulunmaktadır.

Balık figürü solungaç kapağını gösteren çizgiler ile No. 15 ve 16'ya benzer ancak aradaki şeridin iç içe daire motifleri ile doldurulması açısından farklılık gösterir. Bu motif Divriği Kalesi buluntuları içerisinde sırlı bir kâsenin ağız kenarını çevrelemektedir.²⁷ Balık figürü, gövdesinde yan çizgisinin (gövdeyi ikiye ayıran yatay çizgi) gösterilmesi açısından Ahlat buluntusuna benzer (Karamağaralı, 2007, s. 148, Foto. 27c). Yüzgeçlerin çizgilerle tarandığı örnekler ile daha çok Bizans seramiklerinde karşılaşılır.

²⁶ Söz konusu parça yarı mamul olması nedeni ile "Divriği Kale Kazısı Sırlı Seramik Buluntuları: İlk Sonuçlar ve Yerel Üretim İzleri" adı ile yayına hazırlanan başka bir çalışmada da ele alınmıştır.

²⁷ Kâse, "Divriği Kale Kazısı Sırlı Seramik Buluntuları: İlk Sonuçlar ve Yerel Üretim İzleri" adı ile yayına hazırlanan çalışmada tanıtılmıştır.

Divriği buluntusunun yarı mamul olması yerel üretim olduğunu, dolayısı ile Divriği'ye hâkim gruplardan birisinin üretimi olduğunu göstermektedir. Sır olmamakla birlikte genel özellikleri ile 12. yüzyıl ortası ile 13. yüzyıl arasında değerlendirilmelidir.

Sonuç

Divriği Kalesi'nde bulunan on üç kuş ve dört balık figürlü parça, sırlı seramiklerin genelinde çok küçük bir grup oluşturmaktadır. Ancak bu küçük grup hiçbir örneğin tıpkı benzerinin olmaması ile dikkat çeker. Kuş ve balık figürlerinde; göz, kanat, kuyruk ya da tüylerin işlenişi gibi biçimsel bazı özelliklerin, teknik ve renklerin benzerleri tespit edilirken bu örneklerin tarihleri de dikkate alınmıştır. Benzer örneklerin 12.-14. yüzyıllarda görülmesi, her ne kadar birebir benzerlik olmasa da bu yüzyıllarda ortak bir tasvir dili olduğunu ama bölgesel ya da kültürel farklı yorumların öne çıktığını göstermektedir. Bizans, Selçuklu, son yıllarda yapılan çalışmalar ile ayırt edilmeye başlanan Beylikler dönemi ve Ermeni ya da Gürcü sanatında bu izleri görmek mümkündür.

Divriği Kalesi seramiklerindeki kuş figürleri için 12.-13. yüzyıl üretimi olduklarını söyleyebilmenin ötesinde birkaç tespit daha yapılabilir: parçalar küçük oldukları halde kuşların hiç birinin bir insan figürü ile birlikte tasvir edilmediği boyutlarından veya parçalar üzerindeki konularından anlaşılabilir.

Bazı örneklerin yakın benzerlerinin daha çok Kıbrıs ve Doğu Akdeniz kökenli olması ya da üslup ve renk farklılıkları, seramiklerin ithal mi yoksa yerel üretim mi olduğu sorusuna kısmen ışık tutmaktadır. Bu açıdan bakıldığında; özellikle balıkçı tasvirli kâse (No. 1), oyma ve kazıma tekniği ile yapılmış kuş figürlü kaide (No. 5) Bizans, hatta Yunanistan'dan, tüylerin belirgin bir şekilde işlendiği (No. 7) kuş figürlü seramik Kıbrıs'tan, sır rengi ve detayların işlenişi açısından tüm örneklerden ayrılan kuş figürlü kaide (No. 2) ise Doğu Akdeniz'den (Hatay ve Çukurova bölgesi veya Suriye) ithal edilmiş olmalıdır. Tavus kuşu tasvirli seramik (No. 4) ve yeşil sırlı, geniş kazıma örnek ise (No. 3) Selçuklu üretimidir. Bir kuşun kanadına ait olabilecek parçanın (No. 6) sır rengi yerel üretim olduğunu düşündüğümüz örneklerden farklıdır, ancak Bizans ya da Selçuklu olduğunu ayırt etmek bu durumda mümkün görünmemektedir. Kuş figürünün cepheden tasvir edildiği tek örnek ise biçim ve renklerdeki farklılıkları ile belli bir gruba atfedilemeye de Anadolu kökenli olabilir.

Boyalı kazıma tekniğinin kullanıldığı seramikler (No. 8-12) yerel üretimin örnekleridir. Bu sonuca varılmasının en önemli nedenlerinden birisi hamurlarının Divriği'de bulunan yarı mamul grubun hamuru ile aynı olmasıdır. Kanat işlenişleri ya da teknik bazı detaylarda benzerleri tespit edilse de Divriği'li sanatçı söz konusu yüzyıllar içerisinde gördüğü, tanıdığı malzemelerden yola çıkarak kendi yorumu ile Ortaçağ Anadolu'sunun örneklerine benzer gibi görünen ama aslında farklı olan bu kapları üretmiştir.

Balık figürlü seramikler de aynı yüzyıllar içerisinde değerlendirilir. Ancak balık figürünün gerek Bizans, gerek Türk dönemi seramikleri içerisinde kuş figürü kadar tasvir edilmediği görülür. Örneğin boyalı kazıma tekniğinde seramik üretimi ile dikkati çeken Kıbrıs seramiklerinde balık figürü ile karşılaşılmamıştır. Divriği'de de daha az balık figürlü örnek olması şimdilik bu genel tespit ile açıklanabilir. Mevcut örneklerden ikisi (No. 14-15) sır rengi, oldukça kaliteli çizgiler ve üslup ile 12. yüzyıl üretimi olabilir, yerel üretim değildir ancak köken için bir öneride bulunmak zordur. Boyalı kazıma tekniğindeki balık figürünün (No. 16) çeşitli açılardan benzerleri Ahlat, Harput, Yumuktepe yerleşimlerinde görülse de üslubu, yüzgecinin stilize rumî biçiminde olması ve renkleri ile farklıdır. Hamurunun yarı mamul seramiklerin hamuru ile aynı olması da yerel üretim görüşümüzü desteklemektedir. Hayvan figürlü seramikler içerisindeki tek yarı mamul örneğimiz ise yerel üretimde, sanatçının farklı detayları, motifleri bir araya getirerek kendi üslubunu ortaya koyduğunun somut örneğidir.

Yukarıda sunmaya çalıştığımız veriler ve sonuçlar, yarı mamul malzemelerin bulunduğu Selçuklu ve Beylikler dönemi yerleşmelerinde seramik üretimi olduğunu ve bu nedenle Orta Çağ Anadolu sanatında bir yandan ortak bir dil ve teknik söz konusu iken diğer yandan üslup farklılıkları bulunduğunu, hepsinin kendi içinde ünik örnekler barındırdığını göstermektedir.

Kaynakça

- Armağan, E. (2014). Aigai (Aiolis) Kazısı Bizans Dönemi Seramik Buluntuları. (Yayımlanmamış Doktora Tezi). Ege Üniversitesi, Sosyal Bilimler Enstitüsü, İzmir.
- Armstrong, P. (1989). Some Byzantine and Later Settlements in Eastern Phokis. *The Annual of the British School at Athens*, 84, 1-47.
- Aytaç, İ. (2018). Harput İç Kalesi 2016 Yılı Çalışmaları. 39. Kazı Sonuçları Toplantısı, 1. Cilt (22-26 Mayıs 2017, Bursa). Bursa, 317-328.
- Balgalmış, A. (1994). Divriği. *Türkiye Diyanet Vakfı İslâm Ansiklopedisi* içinde (Cilt. 9, s. 452-454). İstanbul.
- Böhlendorf Arslan, B. (2004). *Glasierte Byzantinische Keramik Aus Der Türkei*. Teil I-III. İstanbul: Ege Yayınları.
- Çeken, M. (2007). Hasankeyf Kazısı Seramik Fırınları, Atölyeleri ve Seramikleri. G. Öney-Z. Çobanlı (Ed.). *Anadolu'da Türk Devri Çini ve Seramik Sanatı* içinde (s. 243-261). İstanbul: T.C. Kültür ve Turizm Bakanlığı Yayınları.
- Doğer, L. (1997). İslam Sanatı Etkisinde Kuş Figürlü Bizans Seramikleri. *Arkeoloji ve Sanat*, 77, 15-17.
- Doğer, L. (1999). İzmir Arkeoloji Müzesi'nde Bulunan Balık Figürlü Sgraffito Bizans Seramikleri. *Arkeoloji ve Sanat*, 93, 38-42.
- Doğer, L. (2001). İzmir Arkeoloji Müzesi'ndeki Kuş Figürlü Bizans Seramiklerine Üslupsal Açından Bir Yaklaşım. *Sanat Tarihi Dergisi*, XI, 57-96.
- Dostiyev, T. M. (2017). Glazed Ceramics of Medieval Shamkir City. *Glazed Pottery of the Mediterranean and the Black Sea Region, 10th-18th Centuries*. Vol. 2. Kazan-Kishinev, 639-674.
- Eser, E. (2008). Divriği Kalesi Yüzey Araştırması 2006. *Araştırma Sonuçları Toplantısı* 3. Cilt (28 Mayıs-01 Haziran 2007, Kocaeli), Ankara: Kültür ve Turizm Bakanlığı Döşim Basımevi, 189-204.
- Eser, E. (2017). *Divriği Yapı Topluluğu. Bir 13. Yüzyıl Anadolu Aşk Hikayesi*. Middletown.
- Eser, E. ve Acara Eser, M. (2018). *Divriği Kalesi Kazısı-I 2006-2017*, Columbia SC.
- Eser, E., Görür, M. ve Acara Eser, M. (2018). Divriği Kalesi: 2016. 39. Kazı Sonuçları Toplantısı 3. Cilt (22-26 Mayıs 2017, Bursa). Bursa, 345-354.
- Gök Gürhan, S. (2009). 1995-2009 Yılları Arasında Beçin Kazısı'nda Ortaya Çıkarılan Seramiklerin Değerlendirilmesi. *Sanat Tarihi Dergisi*, XVIII/2, 45-70.
- Gök Gürhan, S. (2011). *Bir Seramik Definesinin Öyküsü*. Manisa: Manisa Belediyesi Kültür Yayını.
- Grigoryan, A. ve Mkrtchyan, I. (2014). *Armenian Ceramics. 9th-13th cc. Dvin, Ani*. Yerevan: History Museum of Armenia.
- Hobson, R.L. (1932). *A Guide to the Islamic Pottery of the Near East (British Museum)*. London.
- Işın, E. (Ed.) (2001). *Alâeddin'in Lambası. Anadolu'da Selçuklu Çağı Sanatı ve Alâeddin Keykubâd*. İstanbul: Yapı Kredi Kültür Sanat Yayıncılık.
- Karamağaralı, N. (1991). Ahlat Kazılarında Ortaya Çıkarılan Seramikler. (Yayımlanmamış Yüksek Lisans Tezi). Hacettepe Üniversitesi, Sosyal Bilimler Enstitüsü, Ankara.
- Karamağaralı, N. (2007). Ahlat Sırlı Seramikleri. G. Öney-Z. Çobanlı (Ed.). *Anadolu'da Türk Devri Çini ve Seramik Sanatı* içinde (s. 133-153). İstanbul: T.C. Kültür ve Turizm Bakanlığı Yayınları.
- Karasu, Y. E. ve Özkul Fındık, N. (2019). Figured Ceramics Found at Komana (Tokat) Excavations. D.B. Erciyas-M. Acara Eser (Ed.). *Komana Small Finds* içinde (s. 103-130). İstanbul: Ege Yayınları.
- Kaya, A. (2016). Mengüceklî Askerî Savunma Yapılarından Birisi: Divriği Kalesi. *Selçuk Üniversitesi Selçuklu Araştırmaları Dergisi*, 5, 167-180.

- Korucu, F. (2013). Anadolu ve Yakın Çevresinde Üretilmiş Orta Bizans Dönemi (XI.-XIII. Yüzyıl) Sırlı Seramiklerinde Görülen Figür ve Desen Anlayışı. (Yayımlanmamış Yüksek Lisans Tezi). Mimar Sinan Güzel Sanatlar Üniversitesi, Sosyal Bilimler Enstitüsü, İstanbul.
- Mercangöz, Z. (2013). *Bizanslı Ustalar. Latin Patronlar/Byzantine Craftsmen. Latin Patrons*. İstanbul: Ege Yayınları.
- Morgan, C. H. (1942). *The Byzantine Pottery: Corinth XI*. Cambridge: The American School of Classical Studies at Athens.
- Ostrogorsky, G. (1981). *Bizans Devleti Tarihi*. (F. Işıltan, Çev.). Ankara: Türk Tarih Kurumu.
- Öney, G. (1968). Anadolu Selçuk Sanatında Balık Figürü. *Sanat Tarihi Yıllığı*, 2, 142-168.
- Öney, G. (1971). Bizans Figürlerinde Anadolu Selçuklu Etkisi. *Selçuklu Araştırmaları Dergisi*, III, 91-103.
- Öney, G. (2004). Büyük Selçuklu Seramik Sanatında Resim Programı ve Gelişen Figür Üslubu. *Sanat Tarihi Dergisi*, XIII/1, 61-82.
- Özkul Fındık, N. (2014). *İznik Sırlı Seramikleri. Roma Tiyatrosu Kazısı (1980-1995)*. Ankara: Bilgin Kültür Sanat Yayınları.
- Öztaşkın, M. (2017). Byzantine and Turkish Glazed Pottery Finds from Aphrodisias. *Glazed Pottery of the Mediterranean and the Black Sea Region, 10th-18th Centuries*, Vol.2. Kazan-Kishinev, 165-188.
- Papanikola-Bakirtzis, D., Dauterman Maguire, E. ve Maguire, H. (1992). *Ceramic Art From Byzantine Serres*. Urbana and Chicago: University of Illinois Press.
- Papanikola-Bakirtzi, D., Mavrikiou, F. ve Bakirtzis, Ch. (1999). *Byzantine Glazed Pottery in the Benaki Museum*. Athens: Benaki Museum.
- Parman, E. (2007). Kâse. A. Ödekan (Ed.). *Kalanlar. 12. ve 13. Yüzyıllarda Türkiye’de Bizans/The Remnants. 12th and 13th Centuries Byzantine Objects in Turkey* içinde (s. 97). İstanbul: Vehbi Koç Vakfı.
- Patterson, N. (1974). Some Thirteenth Century Pottery at Dumbarton Oaks. *Dumbarton Oaks Papers*, 28, 353-360.
- Rice, D. T. (1965). The Pottery of Byzantium and The Islamic World. *Studies in Islamic Art and Architecture. In Honor of Prof. K.A.C. Creswell* içinde (s. 194-236), Cairo: The American University in Cairo Press.
- Piltz, E. (1996). *The Von Post Collection of Cypriote Late Byzantine Glazed Pottery*. Jonsered: Paul Åströms Förlag.
- Sakaoğlu, N. (1971). *Türk Anadolu’da Mengücekoğulları*. İstanbul: Yapı Kredi Yayınları.
- Sarafian, A. ve Köker, O. (2010). *Aghtamar. A Jewel of Medieval Armenian Architecture/Ahtamar. Ortaçağ Ermeni Mimarlığının Mücevheri*. İstanbul: Birzamanlar Yayıncılık.
- Scarborough, J. ve Cutler, A. (1991). Birds. *The Oxford Dictionary of Byzantium*. Vol. 1, s. 289-290. Oxford University Press: New York.
- Sümer, F. (1997). Mengücekler. *Milli Eğitim Bakanlığı İslâm Ansiklopedisi* içinde (Cilt. 7, s. 713-718). Eskişehir.
- Turan, O. (1981). *Doğu Anadolu’da Türk Devletleri Tarihi*. İstanbul: Boğaziçi Yayınları.
- Tülek, F. (2010). Osmaniye Ortaçağ Seramikleri Ön Değerlendirmesi. *XIII. Ortaçağ ve Türk Dönemi Kazıları ve Sanat Tarihi Araştırmaları Sempozyumu Bildirileri (14-16 Ekim 2009, Pamukkale)*, İstanbul: Ege Yayınları, 639-646.
- Yetkin, Ş. (1989). İznikli Balıklar. *Sanat Tarihi Araştırmaları Dergisi*, 2/6, 21-25.

von Wartburg, M.-L. (1998). Mittelalterliche Keramik aus dem Aphroditeheiligtum in Palaipaphos (Grabungsplatz TA). *Archologischer Anzeiger*, 1, 133-165.

von Wartburg, M.-L. (2007). Chronology and Stratigraphy of the Medieval Pottery of Cyprus: a critical review. B. Bohlendorf-Arslan, A.O. Uysal, J. Witte-Orr (Ed.), *Çanak BYZAS 7* içinde (s. 419-440). İstanbul: Ege Yayınları.

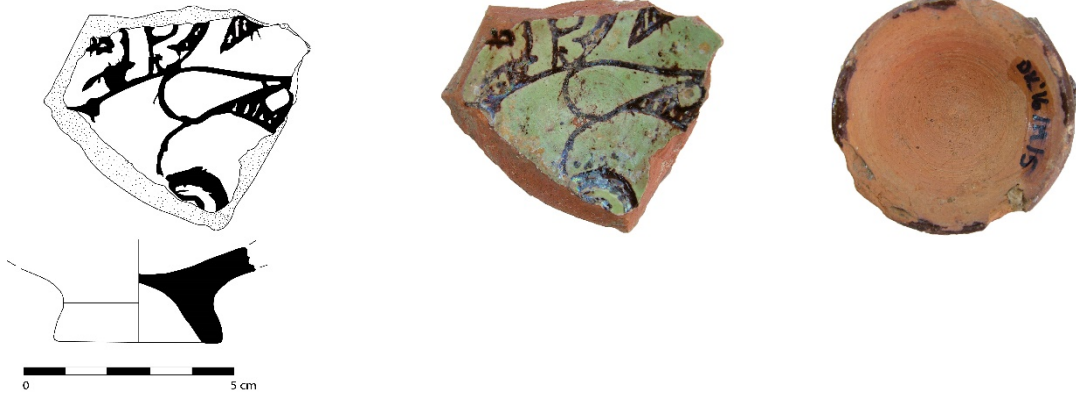
Çizimler ve Fotoğraflar



Çizim-Fotoğraf 1



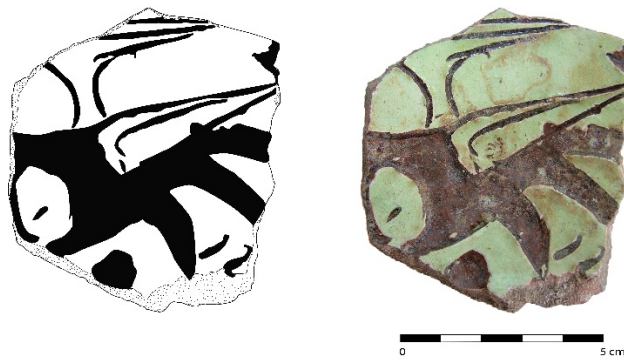
Çizim-Fotoğraf 2



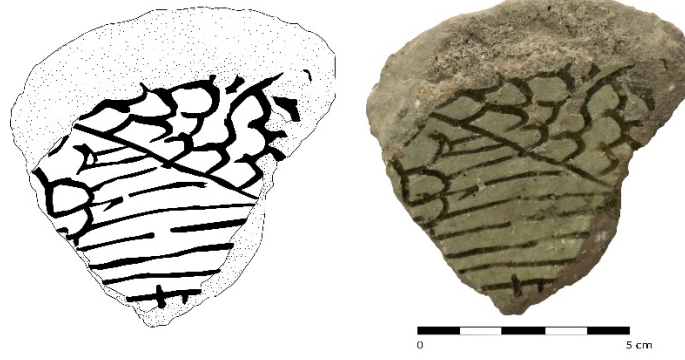
Çizim-Fotoğraf 3



Çizim-Fotoğraf 4



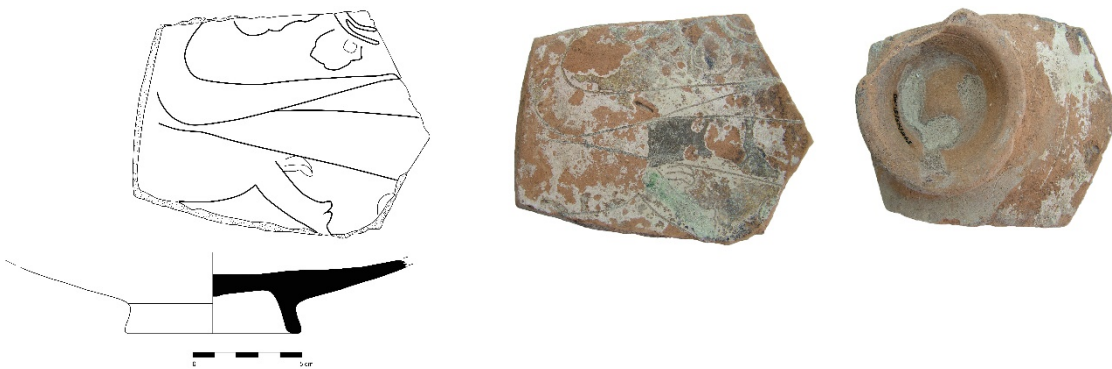
Çizim-Fotoğraf 5



Çizim-Fotoğraf 6



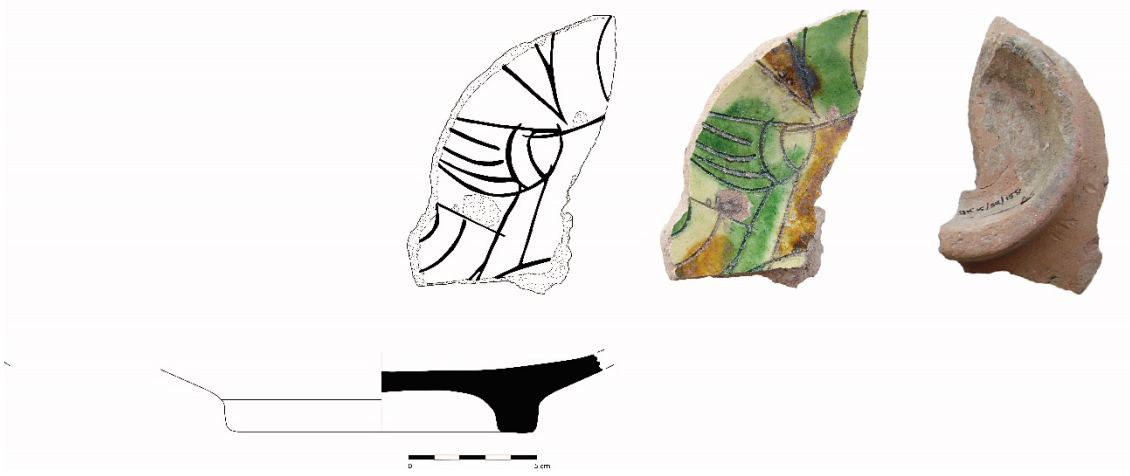
Çizim-Fotoğraf 7



Çizim-Fotoğraf 8



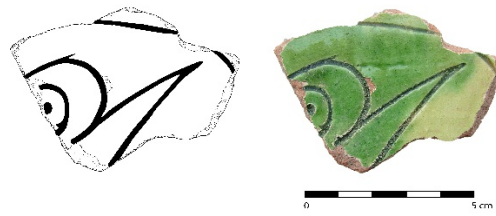
Çizim-Fotoğraf 9



Çizim-Fotoğraf 10



Çizim-Fotoğraf 11



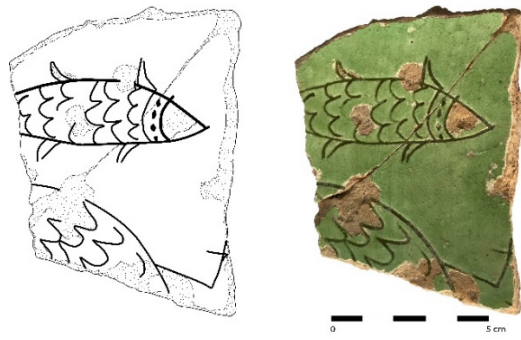
Çizim-Fotoğraf 12



Çizim-Fotoğraf 13



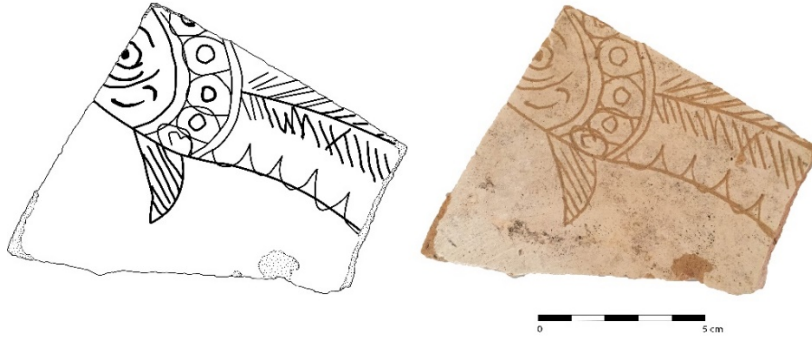
Çizim-Fotoğraf 14



Çizim-Fotoğraf 15



Çizim-Fotoğraf 16



Çizim-Fotoğraf 17