



SRMKA Sayı/ Issue 1

Yıl/Year 2019, 1-12

Araştırma Makalesi / Research Article

Geliş Tarihi / Received: 31.10. 2019

Kabul Tarihi / Accepted: 19.11.2019

Yayın Tarihi/ Published: 27.12.2019

YUKARI DİCLE HAVZASINDA KENDALE HECALA NEOLİTİK DÖNEM STİLİZE İNSAN VE KABARTMALI KAP PARÇALARI

NEOLITHIC POT SHERDS WITH SCHEMATIC HUMANS IN RELIEF FROM KENDALE HECALA IN THE UPPER TIGRIS REGION

A. Tuba ÖKSE*

Özet

Yukarı Dicle vadisinin kuzey kollarından biri olan Ambar Çayı üzerine kurulan barajdan etkilenen üç höyükte Neolitik Dönem yerleşim katmanları açığa çıkmıştır. Bunlardan birisi olan Kendale Hecala'da ele geçen iki kap parçası üzerinde, ellerini yukarı kaldırmış stilize insan kabartmaları bulunmaktadır. Neolitik Dönem'de kabartmalı kaplara Anadolu'da çeşitli kazılarda rastlanmış olmakla birlikte, Mezopotamya'da üzerinde insan kabartması bulunan kaplar bilinmemektedir. Kendale Hecala buluntuları, Güneydoğu Toros dağlarının güneyindeki bölgede Neolitik Dönem yerleşimleri arasında kabartmalı insan ve hayvan figürü ile bezeli kapların ilk örneklerini oluşturmaktadır. Kap parçaları üzerinde korunan şematik insan ve hayvan figürlerinin av öncesi ya da sonrasında yapıldığı değerlendirilen danslı av ayinleri ile ilişkili olabileceği düşünülmektedir.

Anahtar Kelimeler: Yukarı Dicle, Ambar Çayı, Neolitik, Kabartmalı Kaplar

Abstract

Neolithic settlements have been exposed in three mounds to be affected by the dam built on the Ambar Stream, one of the northern branches of the Upper Tigris Valley. In Kendale Hecala, one of these mounds, two vessels with stylized human figures in relief with their hands raised have been recovered. Although vessels decorated with figurative reliefs have been found in various excavations in Anatolia dating to the Neolithic, vessels with human relief decoration have so far not been found in Mesopotamia. The Kendale Hecala finds constitute the first examples of vessels adorned with human and animal figures from the Neolithic settlements to the south of the Taurus Mountains. These schematic human and animal figures preserved on vessel fragments may be related to hunting rituals associated with dances, thought to have been performed before or after hunting.

Keywords: Upper Tigris, Ambar Çayı, Neolithic, Relief Vessels

* Prof. Dr., Kocaeli Üniversitesi, Fen-Edebiyat Fakültesi, Arkeoloji Bölümü, Kocaeli/TÜRKİYE. e-posta: tubaokse@yahoo.com

ORCID ID: 0000-0003-3533-8936

Anadolu’da Neolitik Dönem’de kullanılan yerleşimlerde, üzerinde kabartma insan ve hayvan figürleri bulunan pişmiş toprak kaplar üretilmiştir. Sayıları çok olmayan kabartmalı kaplar Batı Anadolu’da Ege Gübre¹, Orta Anadolu’nun güney kesiminde Tepecik Çiftlik² ve Köşk Höyük’te³ açığa çıkmıştır. Bu çömlüklerin üzerine, çeşitli insan ve hayvan etkinliklerine ilişkin sahneler kabartma yöntemiyle uygulanmıştır. Kuzey Mezopotamya’da ise bunlarla çağdaş yerleşimlerde insan ve hayvan figürleri kaplar üzerine uygulanmamıştır. Seramikli Erken Neolitik Dönem’in en yaygın pişmiş toprak kap grubunu oluşturan standart kaplara ait az sayıda parça üzerinde karşılaşılan kabartma bezekler, yumrular, çift yumru ve yay kompozisyonu ve yay dizilerinden oluşmaktadır. Bu tip örnekler Orta Fırat havzasında Halaf öncesine tarihlendirilen Mezraa Teleilat⁴ IIB tabakasında, Balih havzasında Tell Sabi Abyad⁵ III alanında, Kuzey Irak’ta Tell Nader Proto-Hassuna tabakasında⁶ açığa çıkmıştır.

Kuzey Mezopotamya’nın en kuzey bölümünü oluşturan Yukarı Dicle havzasında ele geçen iki kap parçası üzerindeki stilize insan kabartmaları, bölgede bu tipte kabartmalı kapların varlığını gösteren ilk örneklerdir. Bu parçaların ele geçtiği Kendale Hecala, Dicle Nehri’nin yukarı havzasına kuzeyden kavuşan önemli kollardan biri olan Ambar Çayı üzerine inşa edilen barajın dolun alanından etkilenecek üç höyükten biridir⁷ (Fig. 1). Yukarı Dicle havzasının Toros Dağı eteklerine doğru yükselen kuzey kesiminde yer alan Ambar Çayı’nın yukarı havzası kuru tarım bakımından Dicle Vadisi’nden daha avantajlı bir bölgedir. Bu nedenle söz konusu höyüklerin üçü de en erken dönemlerde yerleşim alanı olarak seçilmiştir.

Diyarbakır’ın Kocaköy ilçesinin yaklaşık 6 kilometre batısındaki Ambar Köyü içerisinde yer alan Ambar Höyük, doğu yamacında kazılan sondajda açığa çıkan Orta Çağ mimarisi, höyükten akarak gelen toprakta Seramikli Neolitik Dönem kapları ele geçmiştir. Ambar Köyü güneyinde yer alan Gre Fılla’da ilk yerleşim Çanak Çömleksiz Neolitik B başlarında kurulmuş, üzerinde bulunan Hristiyan mezarları Seramikli Neolitik Dönem katmanlarını tahrip etmiştir. Köyün kuş uçuşu 2600 metre güneyinde, Ambar Çayı’nın doğu

¹ Sağlamtimur 2012, 200, Fig. 17a.

² Bıçakçı vd. 2012, 125, 127, 132.

³ Öztan 2012, 61-66.

⁴ Özdoğan 2011, 243-244, Fig. 36-38.

⁵ Le Miere - Nieuwenhuyse 1996, Figs. 3.16-3.17; Nieuwenhuyse 2018, 103, Tab. 4.37.

⁶ Beuger - Kopanias 2018, 93, Fig. 4.

⁷ Bu höyüklerde 2018-2019 yıllarında Diyarbakır Müze Müdürlüğü başkanlığında ve yazarın bilimsel sorumluluğunda kurtarma kazıları yürütülmüştür. Bkz. Ökse baskıda, Ökse vd. baskıda.

yakasında yer alan Kendale Hecala, hayvancılığa uygun hafif yükseltilerden oluşan ortamın 3-4 kilometre güneyinde, dip suyu yüksek tarım alanına kurulmuştur (Fig. 2).

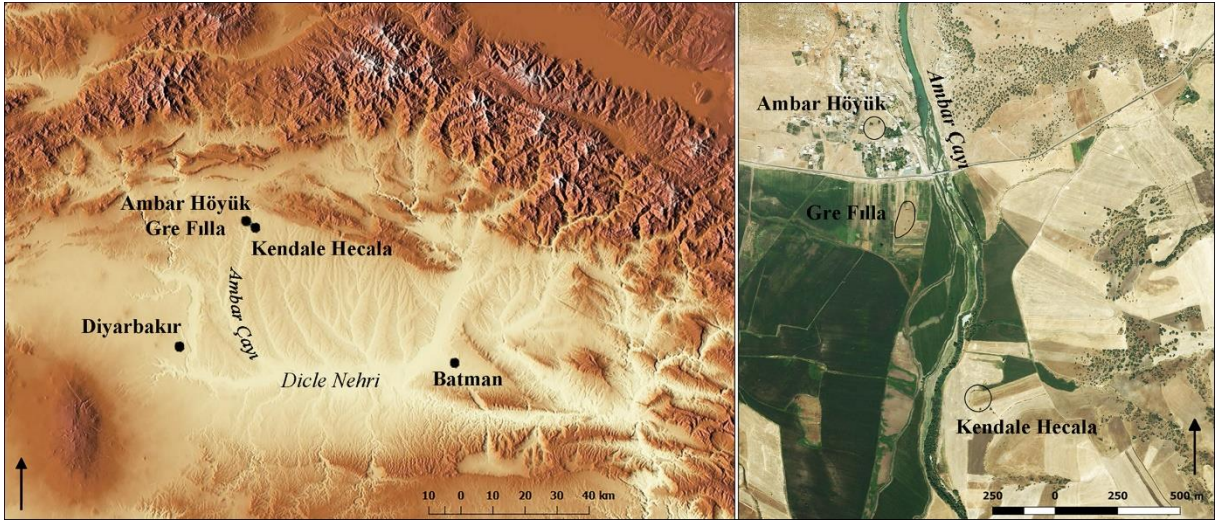


Fig. 1. Kendale Hecala'nın Konumu (Harita: Şakir Can)



Fig. 2. Kendale Hecala'nın Kuzeybatıdan Görünümü (Kazı Arşivi, 2018)

Kendale Hecala ilk kez Seramikli Neolitik Dönem'de iskân edilmiştir. Birbiri üzerine aynı plan ve yönde inşa edilen, küçük odaları olan dörtgen yapılar büyük kil bloklarla inşa edilmiştir. Höyükte Önasya'nın ilk pişmiş toprak kapları olan "Erken Mineral Katkılı Kaplar"⁸

⁸ Nieuwenhuys vd. 2010, 82; Miyake 2011.

bulunmuştur. MÖ 6900-6700 yıllarında üretilmeye başlanan bu en eski ürünler yoğun taşçık katkılı hamurdan üretilmiş kalın cidarlı ve düşük ısıda pişirilmiş ağır kaplardan oluşmaktadır. Bu grubun bazı kapları üzerine kırmızı astar ve fırça ile sürülmüş paralel verev hatlar uygulanmıştır. Bu kaplardan hemen sonra üretimine başlanan “Koyu Yüzlü Açıklı” kaplar Neolitik Dönem’in en karakteristik ve yaygın kap grubunu oluşturmaktadır⁹. Bunlarla birlikte ele geçen Halaf boyalı kaplarına ait parçalar¹⁰, burada yerleşimin Geç Neolitik Dönem’de de sürdüğüne işaret etmektedir.

Kendale Hecala’da ele geçen buluntular arasında yer alan kaba katkılı, yalın yüzeyli kaplara ait iki gövde parçası üzerinde, stilize insan kabartmaları bulunmaktadır. J8 açmasının 5. tabakaya ait bir taş duvarın batısında, karışık bir alanda, %81 kadarını Neolitik Dönem seramiklerinin oluşturduğu bir kasada ele geçen kap parçasının iç yüzeyinde ellerini havaya kaldırmış stilize insan figürünün üst gövdesi korunmuştur (Fig. 3). Figürün el ve parmakları ile başı stilize şekilde, ayrıntıları işlenmeden, sadece kabartma şeritlerle verilmiş olup, başın tepesi yuvarlatılırken, kolların uçları sivriltilmiştir. Figürün alt gövdesi tarafımızca, kollarla aynı tarzda biçimlendirilmiş iki kil çubuğu ile oluşturulmuş bir çift bacak ile tamamlanmıştır. Figürün korunan üst gövdesinde göğüslerin olmayışı, bunun bir erkek betimi olabileceğine işaret etmektedir.

K7 açmasında Orta Çağ mimarisinin bozduğu karışık bir alanda, ağırlıklı olarak Neolitik Dönem kap parçalarından oluşan buluntular arasında ele geçen, bir diğer kap parçasının dış yüzeyinde ellerini havaya kaldırmış stilize insan ve dört ayaklı hayvan kabartması bulunmaktadır (Fig. 4).

İnsan figürünün el ve parmakları ile başı stilize şekilde, ayrıntıları işlenmeden, sadece kabartma şeritlerle verilmiş olup, kabartma bölümleri sağ kolun ucunda ve başının üst kısmında korunmuş, kalan kısmı parça üzerinde koyu gri bir iz halinde görünmektedir. Figürün başı ve kollarının uçları yuvarlatılmıştır. Korunan üst gövdede göğüs betimlenmemiş olması, bunun bir erkek figürü olabileceğine işaret etmektedir. Bel kesiminde görünen, iki yana doğru verev şekilde uzanan koyu gri izlerin, Çatalhöyük duvar resimlerindeki av sahnelerinde¹¹, avcılarının beline takılı olarak resmedilen tarzda bir kuşağa ait olabileceği değerlendirilmektedir.

⁹ Balossi-Restelli 2006.

¹⁰ Ökse baskıda, Şek. 13: 6-8, 10.

¹¹ Hodder 2012, 274-275, Fig. 17-18.

Figürün alt gövdesi, diğer örnekte olduğu gibi, kollara benzeyen biçimde bir çift bacak ile tamamlanmıştır.

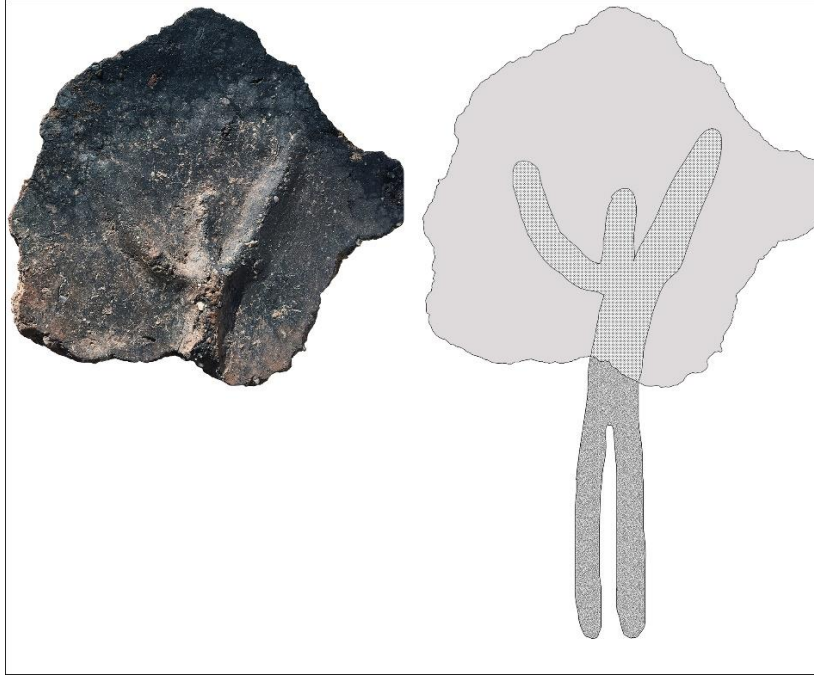


Fig. 3. Kendale Hecala J8 Açması, Kabartmalı Kap Parçası (J8/0036/S) (Kazı Arşivi, 2019)

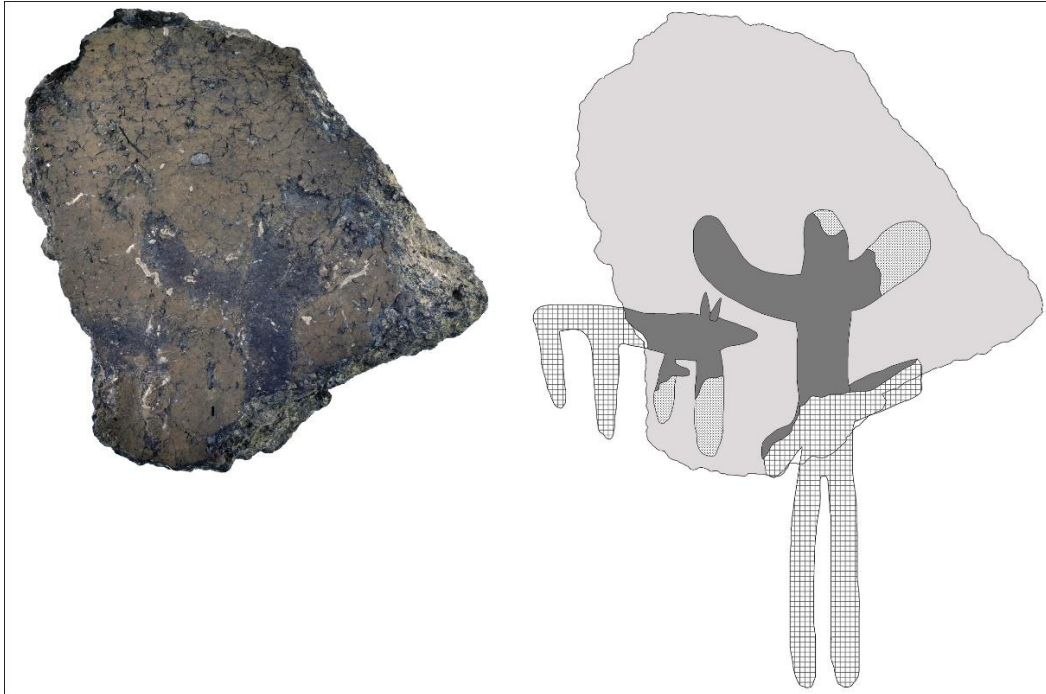


Fig. 4. Kendale Hecala K7 Açması, Kabartmalı Kap Parçası (K7/0021/S) (Kazı Arşivi, 2019)

Hayvan figürünün ön yarısı korunmuş olup, kabartma bölümleri ön ayaklarının alt yarısında kalmış, kalan kısmı parça üzerinde koyu gri iz halinde görünmektedir. İnsan figürüne yönelik olarak yandan betimlenen hayvan figürü, insanın kolu ile gövdesi arasındaki boşluğa yerleştirilmiştir. Hayvanın uzun burnu ve sivri kulakları, köpekgiller familyasından bir türe ait olabileceği düşünülmektedir. Köpek, tilki ya da kurt gibi etçil avcılardan bir tür olabileceği değerlendirilen hayvanın arka gövdesi, ön ayaklarla aynı tarzda biçimlendirilmiş arka ayaklar ile tamamlanmıştır.

Kabartmalı kapların en yoğun ele geçtiği Köşk Höyük'teki kaplardan birisi¹² üzerinde yer alan stilize insan kabartması Kendale Hecala örnekleri ile benzer şekilde, ayrıntıları verilmeden betimlenmiş, ancak bu figürün kolları iki yandaki birer bitkiyi tutar şekilde tasarlanmıştır (Fig. 5). Göller Bölgesi'nde yer alan Kuruçay'da da benzeri bir kabartma figür parçası MÖ 7. bin tabakalarında ele geçmiştir¹³. Tepecik-Çiftlik III tabakada ele geçen bir kap parçası üzerinde, yanında bir av köpeği bulunan figür de kolları dirseklerinden bükülmüş şekilde yukarı kaldırılmış halde ve belinde uzun bir kuşakla betimlenmiştir¹⁴. Bu parçada insan figürünün solunda yer alan av köpeği de Kendale Hecala örneği ile benzeşmektedir. Yukarı Fırat havzasında da yüzeyine stilize insan kabartmaları olan kaplar üretilmiştir. Tülintepe'nin MÖ 6. bin¹⁵, Korucutepe'nin Erken Kalkolitik¹⁶, Norşun Tepe'nin Geç Kalkolitik¹⁷ Dönem tabakalarında bulunmuştur.

Kuzey Irak'ta MÖ 7. binin ilk yarısında kullanılan Tell Sotto¹⁸ ve Umm Dabagiyah¹⁹ yerleşimlerinde ele geçen kabartmalı kap parçaları bu tip betimlerin Kuzey Mezopotamya'daki varlığını kanıtlamıştır. Benzeri kabartmalı kaplar Doğu Akdeniz'de MÖ 6. bine tarihlenen tabakalarda²⁰, Güney Kafkasya'da İmiris Gora ve Aruchlo'nun MÖ 6. bin sonlarına tarihlenen

¹² Öztan 2012, 39, 61, Fig. 29.

¹³ Duru 1988, Fig. 14:1.

¹⁴ Bıçakçı vd. 2012, 98, 125, Fig. 34d.

¹⁵ Esin 1976, Pl. 84.

¹⁶ Brandt 1978, Pl. 108:B. Bunların MÖ 6. bin dolgularına ait olabileceği önerilmiştir (Garfinkel 2003, 159).

¹⁷ Hauptmann 1976, Fig. 48:6. Bunların MÖ 6. bin dolgularına ait olabileceği önerilmiştir (Esin 1993:113–114).

¹⁸ Bader 1993, Fig. 3.6.

¹⁹ Kirkbride 1973, Pl. III:3.

²⁰ Garfinkel 2003, 156, Fig. 8.28.

tabakalarında²¹, Balkan ve Karpat dağlarının bulunduğu bölgede MÖ 6. ve 5. binlere tarihlendirilen çeşitli yerleşimlerde ele geçmiştir²².

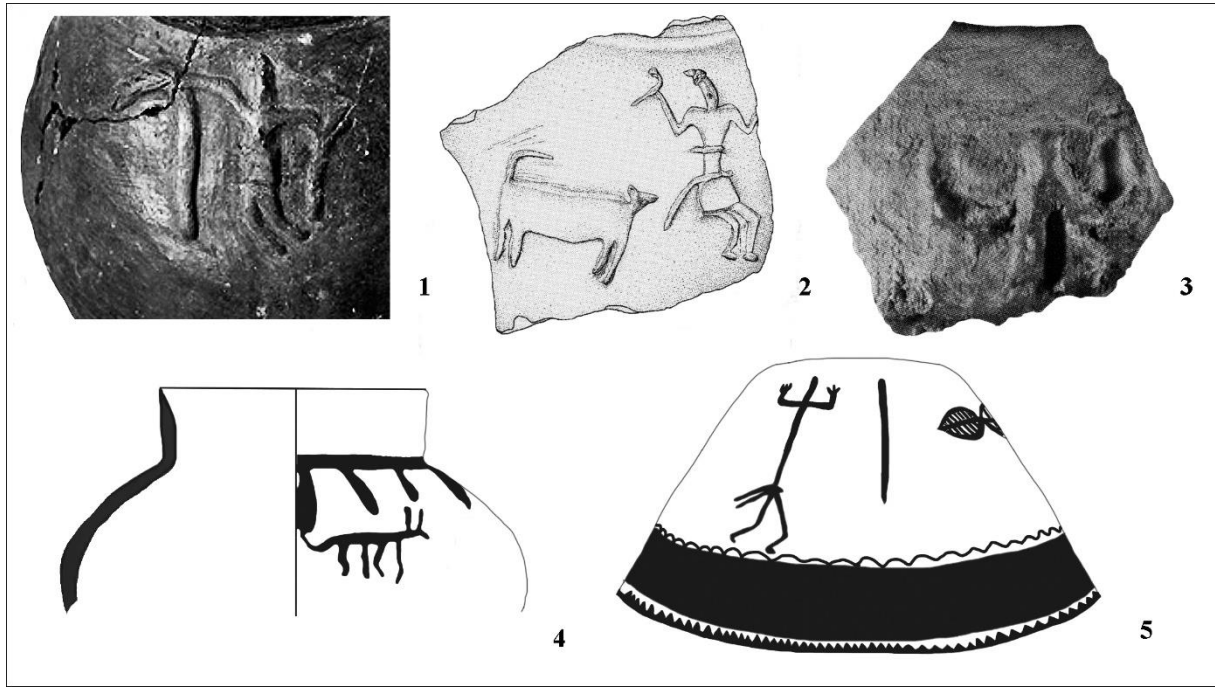


Fig. 5. Kabartmalı Neolitik Dönem Kap Örnekleri: 1. Köşk Höyük (Öztan 2012, 61, 29), 2. Tepecik-Çiftlik (Bıçakçı vd. 2012, Fig. 34d), 3. Aruchlo (Helwing 2014, Fig. 24), Boyalı Kap Örnekleri. 4. Tell Sabi Abyad (Balossi-Restelli 2006, Pl. 11.3), 5. Tepe Gawra XVII (Tobler 1950, Pl. LXXV:a-b).

Benzeri sahneler kaplar üzerine boya ile de uygulanmıştır. Tell Sabi Abyad'da "Koyu Yüzeyle Perdahlı" bir çömlek üzerine boya ile çizilmiş dört ayaklı bir hayvan betimi²³ (Fig. 5:4), Kendale Hecala betimi ile karşılaştırılabilmektedir. Çöpadam şeklinde çizilmiş stilize bir insan betimi, Tepe Gawra XVII tabakasında²⁴ açığa çıkan bir Erken Ubaid çanağı üzerine boya ile işlenmiştir (Fig. 5:5). Figürün iki yana açılan kolları, dirseklerinden bükülerek yukarı kaldırılmıştır. Figürün belinde savrulan bir kuşak bulunmaktadır ve bacakları koşar vaziyette betimlenmiştir. Figürün yanına çizilen dikey çizgi, olasılıkla bir direk (totem?) olmalıdır ve figür bu sırığın çevresinde dans eder biçimde tasarlanmıştır.

²¹ Garfinkel 2003, 158, Fig. 8.30c, e; Helwing 2014, 347, Fig. 24.

²² Garfinkel 2003, 107-229.

²³ Balossi-Restelli 2006, 243, Pl. 11.3.

²⁴ Tobler 1950, Pl. LXXV: a-b.

Dans, etnolojik verilere göre doğaüstü varlıklara, ruhlara ve tanrılara mesaj iletmede başvurulan bir yöntemdir²⁵. Tarım toplumlarında tarla sürme, ekim, yağmur yağdırma ayinlerinde, avcı topluluklarda da avın bereketli geçmesi için uygulanan ayinlerde tek kişinin ya da bir daire oluşturan birkaç kişinin katıldığı dans etkinlikleri yer almaktadır. Eski Önasya’da kabartmalı ve boyalı kaplar üzerinde görülen ve dans pozisyonları olarak nitelendirilen hareketler tipolojisinde yer alan çeşitli pozisyonlardan biri²⁶, Kendale Hecala örnekleri ile uyuşmaktadır. Bu bağlamda, kolları yukarı kalkık insan betimlerinin bir tür ayin dansı yapan kişiler olabileceğinden hareket edildiğinde, Kendale Hecala figürünün yanındaki bir köpekgille birlikte, av öncesindeki ayinin bir parçası olabileceği değerlendirilmektedir.

Kaplar üzerinde dans eden insan kabartmaları Kuzey Mezopotamya’dan Güney Kafkasya’ya ve Balkan-Karpat Bölgesi’ne kadar uzanan geniş alanda ortaya çıkmıştır. Bu alanın dağlık ve platoluk coğrafyasında gelişen Neolitik kültürlerde görülen kabartmalı kaplar üzerinde hayvancılık ve avcılığa ilişkin sahneler ya da av hayvanlarının betimlenmesi, insanların besinlerini hem hayvancılık hem de avcılık yoluyla elde etmesiyle²⁷ uyumludur. Köşk Höyük’te kaplar üzerine yerleştirilen kabartma av sahneleri²⁸ göz önüne alındığında, Kendale Hecala kaplarının da av ile ilgili ayinleri betimlemeleri, akla yakın gelmektedir.

Kendale Hecala’da kazılar sürmektedir ve henüz malzeme çalışmaları tamamlanmamıştır. Bu yerleşim alanında ele geçen hayvan kemiklerinin incelenmesiyle burada yaşayan Neolitik Dönem topluluğunun besin elde etme yöntemleri netlik kazandıktan sonra bu öngörüler yeniden değerlendirilebilecektir.

²⁵ Garfinkel 2003, 82, 100-102.

²⁶ Garfinkel 2003, 19, Fig. 2.1, tip A1 için Süllaleler Öncesi Mısır kültürlerinde kadınlar için yaygın bir dans pozisyonu olduğu belirtilmiştir. Garfinkel 2003, 48, Fig. 2.13, tip 7 erkek figürleri arasında, kollarını aynı biçimde yukarı kaldırmış bir figür olarak belirlenmiştir.

²⁷ Peters vd. 2014.

²⁸ Öztan 2012, 40.

KAYNAKÇA

Bader 1993

N. O. Bader, “The Early Agricultural Settlement of Tell Sotto”, Early Stages in the Evolution of Mesopotamian Civilization, (Ed. N. Yoffee- J. J. Clark), Tucson 1993, 41-54.

Balossi-Restelli 2006

F. Balossi-Restelli, The Development of ‘Cultural Regions’ in the Neolithic of the Near East: The ‘Dark Faced Burnished Ware Horizon’, British Archaeological Reports, International Series 1482, Oxford 2006.

Beuger- Kopanias 2018

C. Beuger- K. Kopanias, “Neolithic Pottery From Tell Nader (Erbil)”, II Workshop on Late Neolithic Ceramics in Ancient Mesopotamia: pottery in context, (Eds. A. Gómez-Bach- J. Becker- M. Molist), Barcelona 2018, 91-98.

Bıçakçı vd. 2012

E. Bıçakçı-M. Godon-Y. G. Çakan, “Tepecik-Çiftlik”, The Neolithic in Turkey: New Excavations & New Research, Central Turkey, (Ed. M. Özdoğan- N. Başgelen- P. I. Kuniholm), İstanbul 2012, 89-134.

Brandt 1978

R. W. Brandt, “The Chalcolithic Pottery” Korucutepe 2, (Ed. M. N. Van Loon), Amsterdam 1978, 57-60.

Duru 1988

R. Duru, “Kuruçay Höyüğü Kazıları 1986–87, Çalışmaları Raporu”, Belleten 203, 1988, 653-666.

Esin 1976

U. Esin, “Tülintepe Excavations 1972”, Keban Project 1972 Activities, Ankara 1976, 147-172.

Esin 1993

U. Esin, "The Relief Decorations on the Prehistoric Pottery of Tülintepe in Eastern Anatolia", *Between the Rivers and over the Mountains*, (Eds. M. Frangipane- H. Hauptmann- M. Liverani- P. Matthiae- M. Mellink), Roma 1993, 105-119.

Garfinkel 2003

Y. Garfinkel, *Dancing at the Dawn of Agriculture*, Austin 2003.

Hauptmann 1976

H. Hauptmann, "Die Grabungen auf dem Norşuntepe 1972", *Keban Project 1972 Activities*, Ankara 1976, 71-108.

Helwing 2014

B. Helwing, "East of Eden? A Review of Turkey's Eastern Neighbors in the Neolithic", *The Neolithic in Turkey. 10500-5200BC: Environment Settlement, Flora, Fauna, Dating, Symbols of Belief, with Views from North, South, East and West*, (Ed. M. Özdoğan- N. Başgelen- P. I. Kuniholm), İstanbul 2014, 321-277.

Hodder 2012

I. Hodder, "Renewed Work at Çatalhöyük", *The Neolithic in Turkey: New Excavations & New Research, Central Turkey*, (Ed. M. Özdoğan-N. Başgelen-P. I. Kuniholm), İstanbul 2012, 245-277.

Kirkbride 1973

D. Kirkbridge, "Umm Dabaghiyah 1972: A Second Preliminary Report", *Iraq* 35, 1973, 1-7.

Le Miere-Nieuwenhuys 1996

M. Le Mièrè - O. Nieuwenhuys. 1996. "Chapter 3: The Prehistoric Pottery", *Tell Sabi Abyad. The Late Neolithic Settlement. Report on the Excavations of the University of Amsterdam (1988) and the National Museum of Antiquities (1991-1993) in Syria*, (Ed. P. M. M. G. Akkermans), *Nederlands Historisch-Archaeologisch Instituut te Istanbul*, Leiden 1996, 119-284.

Miyake 2011

Y. Miyake, “Salat Cami Yanı: A Pottery Neolithic Settlement in the Tigris Valley”, The Neolithic in Turkey 1: The Tigris Basin. New Excavations and New Research, (Ed. M. Özdoğan- N. Başgelen- P. I. Kuniholm), İstanbul 2011, 129-149.

Nieuwenhuys vd. 2010

O. P. Nieuwenhuys- P. M. M. G. Akkermans- J. van der Plicht, “Not so coarse, nor always plain-the earliest pottery of Syria”, *Antiquity* 84, Issue 323, 2010, 71-85.

Nieuwenhuys 2018

O. P. Nieuwenhuys, *Relentlessly Plain: Seventh Millennium Ceramics at Tell Sabi Abyad, Syria*, Oxford 2018.

Ökse (Baskıda)

A. Tuba Ökse, “Yukarı Dicle Havzasında Ambar Çayı Vadisi Yerleşim Tarihi”, *Olba* 28 (Baskıda).

Ökse vd. (Baskıda)

A. T. Ökse- A. Konak- V. Yurt, “Ambar Barajı – Ambar Höyük, Gre Filla ve Kendale Hecala 2018 Kurtarma Kazıları”, 41. Kazı Sonuçları Toplantısı (Baskıda).

Özdoğan 2011

M. Özdoğan, “Mezraa-Teleilat”, *The Neolithic in Turkey: New Excavations & New Research*, (Ed. M. Özdoğan- N. Başgelen- P. I. Kuniholm), The Euphrates Basin, İstanbul 2011, 203-260.

Öztan 2012

A. Öztan, “Köşk Höyük: A Neolithic Settlement in Niğde-Bor Plateau”, *The Neolithic in Turkey: New Excavations & New Research, Central Turkey*, (Ed. M. Özdoğan- N. Başgelen- P. I. Kuniholm), İstanbul 2012, 31-70.

Peters vd. 2014.

J. Peters-B. S. Arbuckle-N. Pöllath, “Subsistence and Beyond: Animals in Neolithic Anatolia”, *The Neolithic in Turkey. 10500-5200BC: Environment Settlement, Flora*,

Fauna, Dating, Symbols of Belief, with Views from North, South, East and West, (Ed. M. Özdoğan- N. Başgelen- P. I. Kuniholm), İstanbul 2014, 135-203.

Sağlamtimur 2012

H. Sağlamtimur, “The Neolithic Settlement of Ege Gübre”, The Neolithic in Turkey: New Excavations & New Research, Western Turkey, (Ed. M. Özdoğan- N. Başgelen- P. I. Kuniholm), İstanbul 2012, 197-225.

Tobler 1950

A. J. Tobler, Excavations at Tepe Gawra II, Philadelphia 1950.