



SRMKA Sayı/ Issue 1  
Yıl/Year 2019, 72-96

Araştırma Makalesi / Research Article

Geliş Tarihi / Received: 29.10.2019

Kabul Tarihi / Accepted: 28.11.2019

Yayın Tarihi/ Published: 27.12.2019

## ANTALYA MÜZESİNDE BULUNAN ROMA DÖNEMİ KANDİLLERİ

### ROMAN PERIOD LAMPS IN THE ANTALYA MUSEUM

Sonay YÜKSEL\*

#### Özet

Bu çalışma ile bağış, satın alma ve zor alım yoluyla elde edilen Antalya Müzesi Roma Dönemi kandilleri için tarihlendirme çalışması yapılarak katalog oluşturulması sağlanmış ve sonuç olarak elde edilen katalog sayesinde ileride yapılacak olan çalışmalara ışık tutulması amaçlanmıştır.

Makalede 27 adet kandilin benzerlerinden yola çıkılarak tipoloji oluşturulmuş ve eserler benzer örnekler ışığında tarihlendirilmeye çalışılmıştır. Birebir benzerleri bulunamayan örnekler ise gerek form gerekse burun yapısına bağlı olarak kullanıldığı dönemler içerisine tarihlenmiştir. Makalemizin başlığını oluşturan Antalya Müzesi Roma Dönemi Kandilleri, 12 başlık altında gruplara ayrılıp incelenmiştir. Ele geçen kandiller için katalog taraması yapılmıştır. Bu araştırmalar sonucunda eserlerin en erken MS 1. yüzyılı en geç ise MS 6. yüzyılı kapsadığı anlaşılmıştır.

**Anahtar Kelimeler:** Aydınlatma, Kandil, Antalya Müzesi, Roma Dönemi, Geç Roma Dönemi

#### Abstract

In the current study, it was possible to compose a catalogue by dating the lamps of the Roman period in the Antalya Museum that were obtained through donation, purchase and confiscation. The aim is eventually to contribute to further studies by means of the created catalogue.

In the study, a typology was created based on the similars of 27 lamps, and dates were tentatively assigned in light of similar samples. The samples which did not have direct parallels were dated to the period in which they were used based on their forms and on the structures of their nozzles. The lamps of the Roman Period in the Antalya Museum, which is also the title of this study, were divided into 12 groups and were analyzed. The catalogues were searched for the lamps obtained. As a result of this study, it was determined that the lamps date from the first century AD at the earliest to the sixth century AD at the latest.

**Keywords:** Lighting, Lamp, Antalya Museum, Roman Period, Late Roman Period

\* [sny\\_albayrak@hotmail.com](mailto:sny_albayrak@hotmail.com)

ORCID ID: 0000-0001-7991-2069

## Giriş

Paleolitik Çağ'dan günümüze kadar olan süreçte kullanılan kandiller her dönem için vazgeçilmez bir araç olmuşlardır. Bu süreç içerisinde kandiller aslında ilk olarak aydınlatma aracı olarak kullanılmış olsalar da teknolojinin gelişimi ile yapısını değiştirerek hem aydınlatma hem de üzerinde ve omuz kısımlarında yer alan farklı tasvirlerle prestij sağlayan eserler haline gelmişlerdir.

Amacımız; Antalya Müzesine zor alım, bağış ve satın alma yoluyla farklı bölgelerden gelen kandillerin tipolojisini oluşturmak, katalog çalışması yapmak ve bu sayede ileride yapılacak diğer çalışmalara katkıda bulunmaktır.

Yapılan çalışma kapsamında birçok kandil kataloğu ve bölgedeki antik kentlerden ele geçen örnekler incelenmiştir. Daha önce Antalya Müzesinden Bir Grup Kandil Üzerine Gözlemler<sup>1</sup> adlı çalışma kapsamında elimizde bulunan kandillerin birkaçı aynı olmakla birlikte, yayınlanacak olan bu çalışmada tipleri hakkında daha ayrıntılı bilgiler sunulmuştur. Bu yayınlar doğrultusunda irdelenen 27 adet kandil, burun yapısı ve formlarına göre tarihlendirilerek 12 farklı grup altında incelenmiştir. Benzerleri bulunmayan kandiller ise burun stilistik özellikleri ile değerlendirildikten sonra öngörülen tarih içerisine alınarak sınıflandırılmıştır.

## Buluntular

Makalemizin asıl kısmını oluşturan bu bölümde, Antalya Müzesine bağış, zor alım ve satın alma yolu ile gelmiş Roma Dönemi kandilleri 12 farklı grup altında incelenmiştir. İncelemeye alınan grupları Loeschcke Tip IA- Loeschcke I, Loeschcke Tip IV/ Broneer Tip XXIII/ Vessberg Tip 10/Bailey B, Loeschcke Tip VIII, Loeschcke Tip V, Broneer Tip XXVIIC/ Vessberg Tip 16, Oziol Askos Tip, Ennabli Tip 14 / Deneauve Afrika Tip IX B, Bussière Form Amorium/ Chrzanovski- Zhuravlev Biyonik Tip, Broneer XXIV Grup 3, Broneer XXIV Grup 4, Broneer XXXI/ Atlantik X/ Hayes II A ve Dobbins Tip 22 olarak sıralayabiliriz.

### 1. Loeschcke Tip IA- Loeschcke I

Loeschcke Tip IA - Loeschcke I kandil gruplarının en belirgin özelliği geniş üçgen şeklinde bir burun ve burnun her iki yanında yer alan volütleridir. Bir diğer dikkat çeken özellik ise diskustan burna doğru uzanan kanalın bulunmasıdır. Daha sonraki örneklerde ise bu

---

<sup>1</sup> Temür- Yüksel, 2018.

özelliğın kaybolduđu görölür<sup>2</sup>. Bu tip kandiller volütlü kandillerin erken grubu olarak kabul edilmiştir. MÖ 1. yüzyılın sonları ile MS 1. yüzyıl boyunca İtalya ve Akdeniz’de yaygın olarak üretilerek kullanılmışlardır<sup>3</sup>.

Loeschcke<sup>4</sup> Tip IA’ya benzeyen Kat. No. 1’deki kırmızımsı sarı astar rengine sahip olan volütlü kandil üzerinde; diskusu ve dar omuzu çevreleyen 4 adet yiv bulunmaktadır. Diskus içerisinde belirgin bir yengeç betimi yer almaktadır. Yüzey kısmı yoğun kalkerli yapıya sahiptir. Sağa çıkıntı yapan volüt kısmı ise kırıktır. Eserimizdeki benzer özelliklere sahip kandillere Bailey<sup>5</sup>, Bussière- Wohl<sup>6</sup>, Goldman<sup>7</sup>’ın hazırlamış oldukları kataloglarda rastlanmış olup, irdelediğimiz ilk örnek bu doğrultuda MS 1. yüzyılın ilk yarısı içerisinde tarihlendirilmiştir.

Kat. No. 2’deki kandilde açık kırmızı astarlı diskusu çevreleyen 3 adet yiv bulunmaktadır. Diskus içerisinde belirgin bir Medusa başı yer almaktadır, ayrıca kandilin yüzey kısmı yoğun kalkerli yapıya sahiptir. Sağlam durumda olan bu eser ile Kat. No. 3’teki kırmızımsı sarı astar renkli kandil benzer özellikler göstermektedir. Diskusu ve dar omuzu çevreleyen 2 adet yiv bulunan kandilin diskus içerisinde belirgin bir altı yapraklı rozet motifi ve aralarında dairesel bezemeler yer almaktadır. Yüzey kısmı kalkerli ve aşınmış yapıya sahip olduğu gözlemlenen kandilin, kulp kısmı ve buhurdanlığı çevreleyen kısmı kırıktır. Bu iki kandil örneği Loeschcke Tip I olarak gruplandırılmakta, Bailey<sup>8</sup> ve Bussière- Wohl<sup>9</sup> tarafından ise MS 1. yüzyılın ikinci yarısına tarihlendirilmektedir.

## **2. Loeschcke Tip IV/ Broneer Tip XXIII/ Vessberg Tip 10/Bailey B**

Burun bitiminin yuvarlak olmasından dolayı bu tip kandiller yuvarlak burunlu volütlü kandiller olarak adlandırılmaktadır. Burnun her iki yanında yer alan volütler dar açılı ve küçüktür. İçbükey dairesel diskusları nadiren bezemesizdir ve omuzlarında iki veya üç yiv bulunmaktadır<sup>10</sup>.

---

<sup>2</sup> Fırat 2015, 536.

<sup>3</sup> Hayes 1980, 44.

<sup>4</sup> Loeschcke 1919, Pl. I.

<sup>5</sup> Bailey 1988, 233, Pl. 33, Q1892.

<sup>6</sup> Bussière- Wohl 2017, 65.

<sup>7</sup> Goldman 1950, 92.

<sup>8</sup> Bailey 1988, 233, Pl. 33, Q1897.

<sup>9</sup> Bussière- Wohl 2017, 65.

<sup>10</sup> Civelek 2008, 119.

Szentleleky<sup>11</sup> ayrı bir grup altında incelediği bu kandillerin en erken örneklerinin Hellenistik Dönem'e kadar gittiğini fakat Augustus dönemine tarihlenen Haltern malzemesi içinde bulunmadıklarından üretimlerinin Tiberius zamanında başladığını ifade etmektedir<sup>12</sup>.

İlk çalışmalardan birini yapmış olan Walters<sup>13</sup> bu kandilleri genel olarak MS 1. yüzyıla tarihlemektedir. Aynı şekilde Bailey<sup>14</sup> MS 1. yüzyıla, Tralleis'te ele geçen örnekleri Civelek<sup>15</sup> MS 1. yüzyıl ortalarına, Perlzweig<sup>16</sup> MS 1. yüzyılın ilk yarısına, Fitch- Goldman<sup>17</sup> Cosa'daki örnekleri MS 50'den sonraya tarihlemiştir. Elde edilen bu verilerden çıkardığımız sonuca göre çeşitli kontekstlerde bulunan yuvarlak burunlu volütlü kandillerin MS 1. yüzyıl içerisinde yoğun olarak kullanıldığı anlaşılmaktadır.

Bu tipte yalnızca bir adet eser elimizde bulunmaktadır. Kat. No. 4 olarak adlandırdığımız kırmızımsı sarı astar rengine sahip olan eserin volütleri dar açıdır. Küçük burun bitimi ise yuvarlaktır. Diskusu ve dar omuzu çevreleyen üç adet yive sahiptir. Diskusun tam ortasında belirgin dokuz yapraklı bir rozet bezemesi yer almaktadır. Yüzey kısmı az kalkerli yapıya sahip sağlam bir şekilde ele geçen eserin benzer örneklerine Bailey<sup>18</sup>, Oziol-Pouilloux<sup>19</sup>, Hellström<sup>20</sup>, Goethert- Polaschek<sup>21</sup> kataloglarında karşılaşılmış ve eserimiz MS 40-100 arasına tarihlendirilmiştir.

### 3. Loeschke Tip VIII

Dairesel gövde ve kısa yuvarlak burun olarak karakterize edilen bu tipin eski örnekleri Cladius zamanında görülmüştür. Bu kandil tipi, Roma İmparatorluğu'nun her alanına yayılarak yüzyıllar boyunca üretimine devam etmiştir<sup>22</sup>.

---

<sup>11</sup> Szentleleky 1969, 67.

<sup>12</sup> Civelek 2001, 34.

<sup>13</sup> Walters 1914, 99-129.

<sup>14</sup> Bailey 1988, Pl. 63.

<sup>15</sup> Civelek 2001, 35.

<sup>16</sup> Perlzweig 1961, Pl. 3, Fig. 75.

<sup>17</sup> Fitch- Goldman 1994, 111, Fig. 63-66.

<sup>18</sup> Bailey 1988, 302, Pl. 63, Q2374.

<sup>19</sup> Oziol- Pouilloux 1969, 280, Pl. 17, Fig. 111.

<sup>20</sup> Hellström 1965, 51, Pl. 25, Fig. 60.

<sup>21</sup> Goethert- Polaschek 1985, Taf. 50.

<sup>22</sup> Bussière- Wohl 2017, 194.

Kandil kataloglarına göre bu kandil grubuna değişik tarihlendirmeler yapıldığı tespit edilmiştir. Perlzweig, bu kandil gruplarını MS 1. yüzyılın ikinci yarısı ile MS 2. yüzyılın başına tarihlenen<sup>23</sup> Bailey, kataloğunda Loeschcke Tip VIII şeklinde ayırmış ve Traianus dönemine tarihlendirmiştir<sup>24</sup>. Walters ise MS 3. yüzyıla kadar tarihlendirmeyi yapmaktadır<sup>25</sup>. Kıbrıs'ta yürütülen kazılarda mezar buluntusu olarak ele geçen kandiller MS 50 ve 100 tarihine verilmektedir<sup>26</sup>.

Bailey, British Museum kataloğunda bu kandilleri Loeschcke Tip VIII olarak gruplandırırken<sup>27</sup> Bussière-Wohl'un J. Paul Getty Museum kataloğunda Loeschcke Tip VIII'in burun formlarını 11 alt gruba ayırdığı gözlemlenmektedir. Bussière-Wohl'un gruplandırmasının daha ayrıştırıcı ve belirgin olması nedeniyle incelemeye aldığımız kandiller bu kapsamda değerlendirilmiştir.

### **Loeschcke Tip VIII/ Bussière Form I**

Çalışmamızda bu tip kandillerin burun yapısının yuvarlak ve kısa olmasından dolayı Bussière Form I olarak ele alınmıştır. Aynı başlık altında ele alınan Kat. No. 5 ile Kat. No 6 adlı kandilleri birleştiren en önemli ortak nokta kahverengi astara sahip olmalarıdır. Kat. No. 5 adlı kandilin Kat. No. 6'dan farkı daha küçük boyutlarda olmasıdır. Diskusu ve omuzu çevreleyen bir adet yiv bulunmaktadır. Diskus içerisinde rozet betimi belirgin bir biçimde tasvirlenmektedir. Hafif yükseltilmiş tabanlı, aşınmış yüzeyli kandil için Bailey<sup>28</sup>'in kataloğunda yer alan benzer örnekler tarihlendirmemize yardımcı olmaktadır. Buna göre verilen tarih MS 2. yüzyıldır.

Kat. No. 6'da yer alan kahverengi astarlı kandilde ise diskusu çevreleyip gelen yüzük kulpta yivler görülmektedir. Omuz kısmında üzüm salkımları tasviri diskusu tam çevrelemektedir. Hafif yükseltilmiş tabanlı ve aşınmış yüzeyli olan kandilin en belirgin benzeri Bailey<sup>29</sup>'in kataloğunda yer almakta ve MS 2- 3. yüzyıla tarihlendirilmektedir.

---

<sup>23</sup> Perlzweig 1961, Pl. 6, Fig. 143

<sup>24</sup> Bailey 1988, 379, Q3074.

<sup>25</sup> Walters 1914, 267, Fig. 1110- 1203.

<sup>26</sup> Civelek 2001, 25.

<sup>27</sup> Bailey 1980, 367-374

<sup>28</sup> Bailey 1988, 352, Pl. 89, Q2850.

<sup>29</sup> Bailey 1988, 313, Pl. 69, Q2552.

### Loeschcke Tip VIII/ Bussière Form D II 1

Bu kandil grubunun karakteristik özelliği burun üstünün “U” formunda olmasıdır. Genelde diskusları bezemelidir ancak bezemesiz olan örnekleri de mevcuttur.

Bu grupta ilk olarak incelediğimiz eser Kat No.7'dir. Kandilin diskusu ve omuzu çevreleyen üç adet yivi bulunmaktadır. Diskus içerisinde belirgin bir amphora betimi yanında ise çelenk yer alır. Sağlam bir şekilde elde edilmiş düz tabanlı ve yüzük kulplu açık kırmızımsı kandilin benzer örneği Bussière-Wohl<sup>30</sup> 'un kataloğunda bulunmaktadır. Yine aynı katalogda<sup>31</sup> Kat. No. 8'deki kırmızımsı sarı astarlı kandilin benzeri yer almıştır. Kat. No. 8'de diskusu ve omuzu çevreleyen iki adet yiv yer almaktadır. Diskus içerisinde muhtemelen bir panter karşısında yavrusu ile betimlenmiştir. İki adet buhurdanlığa sahip, düz tabanlı ve yüzük kulplu olan kandilin kulp kısmının ortası derince bir yivle ayrılmıştır. Bu kandil az kalkerli ve sağlam bir şekilde elde edilmiştir. Sonuç olarak bu kandillerin MS 1. yüzyılın ikinci çeyreğinden 3. yüzyılın ilk yarısına kadar görüldüğü gözlemlenmiştir<sup>32</sup>.

### Loeschcke Tip VIII/ Bussière Form D II 2/ Bailey Tip Eph. B3

Bu tip kandiller ilk bakışta Loeschcke Tip VIII burun tipi U biçimli olarak değerlendirilirken, Bailey, British Museum Kataloğunda Ephesos'ta bulunan kandiller için ayrı bir sınıflandırmaya gitmiştir<sup>33</sup>. Bailey Tip Eph. B3 olarak adlandırdığı bu tipte tek fark diskus etrafını belirleyen çizginin buruna doğru kapanmayarak kanal yapacak şekilde burun deliğiyle birleşmesidir<sup>34</sup>. Bussière-Wohl ise J. Paul Getty Museum kataloğunda sınıflandırmasını Bussière Form D II 1 ve Bussière Form D II 2 arasındaki fark olarak görmüş ve bu tipi Bussière Form D II 2 olarak adlandırmıştır<sup>35</sup>.

Kat. No. 9 olarak adlandırdığımız kırmızı astarlı eserde diskusu ve omuzu çevreleyen iki adet yiv bulunmaktadır. Yivlerden bir tanesi diskusu tam çevrelerken diğeri bu kandil için sınıflandırmaya adını veren özellik olan diskus etrafını belirleyen çizginin buruna doğru kapanmayarak kanal yapacak şekilde burun deliğiyle birleşir. Diskus içerisinde belirgin bir amphora yanında çelenk betimi ile gözlemlenmektedir. Ayrıca kulp kısmına yakın iki tarafta

<sup>30</sup> Bussière- Wohl 2017, 239, Fig. 339.

<sup>31</sup> Bussière- Wohl 2017, 239.

<sup>32</sup> Kara 2014, 24.

<sup>33</sup> Bailey 1988, 366-393.

<sup>34</sup> Kara 2014, 24.

<sup>35</sup> Bussière-Wohl, 2017, 212.

yer alan nokta bezemeleri, aynı şekilde burun kısmına yakın yerde de paralel bir şekilde konumlandırılmıştır. Düz tabanlı ve yüzük kulplu olan ayrıca yine kulp üzerinde yivlerin mevcut olduğu kandil sağlam bir şekilde elde edilmiştir. Tozsu yüzeye sahip ve az kalkerli yapıda olduğu saptanmıştır.

Bu kandil tipi için tarihlendirme Bussière Form D II 1 kandil tarihlendirmesiyle aynıdır. Verilen tarih MS 1. yüzyılın ikinci çeyreği ile 3. yüzyılın ilk yarısıdır.

### **Loeschcke Tip VIII/ Bussière Form X**

Bu grup kandiller için en karakteristik özellik adını aldığı burunları üzerindeki kalp yaprağı formundaki plastik kabartıdır. Küçük iç bükey diskleri genelde bezemelidir<sup>36</sup>.

Kat. No. 10 adlı kırmızı astarlı kandilin diskusu ve dar omuzu çevreleyen üç adet yivi bulunmaktadır. Diskusun tam ortasında muhtemelen kanatlı bir adam ile karışık yaratığa benzeyen bir kuş betimi arasındaki mücadele tasvir edilmiştir. Olayın doğada geçmesi ihtimali oldukça yüksektir. Çünkü bir kaya üzerinde konumlandırılarak betimlenmiş bir amphora bulunmaktadır. Omuz kısmında diskusla paralel yumurta bezemesi yer almaktadır. Tabanı tek halka halinde ve tabanın alt kısmında ise “BOPHIANOY” yazmaktadır. Bunun büyük ihtimalle usta imzası ya da yapıldığı atölye ismi olabileceği düşünülmektedir. Yüzey kısmı az kalkerli yapıya sahip olan ve sağlam bir şekilde ele geçen kandilin benzer örneklerine Bailey<sup>37</sup>, Perlzweig<sup>38</sup> ve Walters<sup>39</sup>’ın kataloglarında karşılaşılmaktadır. Bu örneklerle bakılarak eserimiz MS 1. yüzyıl ortası - 2. yüzyıl sonuna tarihlenmiştir.

Kat. No. 11’deki açık kırmızı astarlı kandili, Kat. No. 10’dan ayıran en önemli özellik burnunu çevreleyen iki adet volüt olmasıdır. Ayrıca diskusu ve omuzu çevreleyen bir adet yiv görülmektedir. Diskus içerisinde ise belirgin bir rozet betimi yer almaktadır. İlmek kulplu, hafif yükseltilmiş tabana sahip olup sağlam ele geçen kandilin örneklerine Hayes<sup>40</sup> ve Bailey<sup>41</sup> kataloglarında rastlanmaktadır.

---

<sup>36</sup> Barin 1995, 2.

<sup>37</sup> Bailey 1988, 380, Pl. 104, Q3087.

<sup>38</sup> Perlzweig 1961, Pl. 6, Fig. 9.

<sup>39</sup> Walters 1914, 1119

<sup>40</sup> Hayes 1980, 107, Pl. 50, Fig. 427.

<sup>41</sup> Bailey 1988, 379, Pl. 103, Q3076.

#### 4. Loeschcke Tip V/ Deneauve V F

Bu tip kandiller burun yapısının formuna göre diskus ve burunla birleşerek kanal oluşturmakta, yanlarında ise iki adet küçük volüt yer almaktadır. Genel olarak hem bezemeli hem de bezemesiz kandillerde sıkça bu tip görülmektedir. Kataloğumuzda yalnız iki adet örnek bulunmaktadır. Ancak bu kandiller form yapısına göre ayrılrsa da burun form özellikleri bakımından aynı tip içerisine girmektedir.

Bu grubu ilk olarak kırmızı astarlı Kat. No. 12 adlı kandilde sınıflandırmamızı sağlayan, diskusla burnu birleştirerek kanal oluşturan ve yanlara doğru açılan iki adet volütün yer aldığını gözlemlemekteyiz. Diskus içerisinde üç dişli yaba (trident) tutan yunus balığı kuyruğuyla birlikte betimlenmiştir. Düz tabanlı olan kandil kulp kısmından kırık olarak ele geçmiştir. Tozsu yüzeye sahip, az kalkerli kırmızı astarlı olan bu kandilin benzerlerine Bailey<sup>42</sup>, Walters<sup>43</sup> ve Goethert- Polaschek<sup>44</sup> kataloglarında yer vermektedir.

Kat. No. 12 gibi kırmızı astara sahip olan bir diğer kandil Kat. No. 13'tür. Bu kandilin benzerleri Bailey<sup>45</sup>, Walters<sup>46</sup>, Perlzweig<sup>47</sup>, Bussière – Wohl<sup>48</sup>, Menzel<sup>49</sup> kataloglarında yer alarak tanımlamaya yardımcı olmaktadır.

Kat. No. 13'te bulunan kandili Kat. No. 12'den ayıran tek fark ise, uzun formulu olmasıdır. Bussière-Wohl, J. Paul Getty Museum kataloğunda bu eseri uzun formulu Loeschcke V veya Deneauve V F grubu içerisine almıştır<sup>50</sup>.

Loeschcke V için verilen kronoloji farklılık göstermektedir. Bu tip kandillere Bailey<sup>51</sup> MS 1. yüzyıl, Perlzweig<sup>52</sup> MS 2. yüzyılın birinci yarısı, Hayes<sup>53</sup> MS 350-450, Bussière-

---

<sup>42</sup> Bailey 1988, 375.

<sup>43</sup> Walters 1914, 798.

<sup>44</sup> Goethert- Polaschek 1985, Taf. 65-67.

<sup>45</sup> Bailey 1988, 374, Pl. 99, Q3024- Q3025.

<sup>46</sup> Walters 1914, 490.

<sup>47</sup> Perlzweig 1961, Pl. 6, Fig. 172.

<sup>48</sup> Bussière – Wohl 2017, 375, Fig. 516.

<sup>49</sup> Menzel 1969, 48, Abb. 38.

<sup>50</sup> Bussière – Wohl 2017, 377.

<sup>51</sup> Bailey 1988, 374, Q3024-3025.

<sup>52</sup> Perlzweig 1961, Pl. 6, Fig. 172.

<sup>53</sup> Hayes 1980, 213, Fig. 475.



Wohl<sup>54</sup> ise MS 2 ve 3. yüzyıl olarak tarih vermiştir. Bu değerlendirmeler ışığında elimizde bulunan bu gruptaki kandiller MS 2 ve 3. yüzyıla tarihlendirilmiştir.

### **5. Broneer Tip XXVIIC/ Vessberg Tip 16**

Bu tipin en belirgin özelliği burun yapısının diskusa doğru genişleyip belirgin bir aç formu oluşturmasıdır. Açıl burunlu kandillerin ilk olarak Korinth'te üretilip tüm Akdeniz dünyasına ihraç edildiği bilinmektedir<sup>55</sup>. Broneer bu kandilleri 27 tip içerisine almaktadır.

Katalog No. 14 olarak adlandırdığımız bu kandil için Broneer'in kataloğunda benzer bir kandil görülmekte ve bu kandille eş değer özelliğe sahip olan elimizdeki kandil Tip XXVIIC ile benzerdir. Yine aynı özelliklerdeki kandiller, Vessberg-Welstholm<sup>56</sup>'un kataloğunda Vessberg Tip 16'da gruplandırılmıştır.

Kırmızımsı sarı astara sahip olan Kat. No. 14'te yer alan kandilin diskusu çevreleyip gelen bir yüzük kulba sahip olduğu görülür. Diskus kısmında aşınmalardan ve yoğun kalkerli yüzeyinden dolayı betimlemeler tanımlanamamaktadır. Hafif yükseltilmiş tabana sahip bu kandil için Walters<sup>57</sup> ve Perlzweig<sup>58</sup>'in kataloglarında da benzer gruplar yer almaktadır. Bu örnek kataloglarda incelenmiş ve benzer özellikler ışığında MS 2. -3. yüzyıla tarihlendirilmiştir.

### **6. Oziol Askos Tipi**

Bailey, British Museum kataloğunda bu tip kandillerin muhtemelen Anadolu kökenli olabileceğini söylemiş ve bunları çoğunlukla MS 2. yüzyıla tarihlemiştir<sup>59</sup>. Oziol<sup>60</sup> ise, askos tipi kandil olarak adlandırdığı bu tip kandillerin Kıbrıs'ta bulunmuş örneklerinin Mısır'dan ithal edilmiş olabileceğini öne sürmüştür. Metin<sup>61</sup> Kibyra Kandilleri örneklerinde bu kandilleri MS 2- 3. yüzyıla tarihlendirme yaparken, Atasoy<sup>62</sup> Haluk Perk Koleksiyonu Bronz Kandiller'inde bu tipi daha erken bir tarih olan MS 1- 2. yüzyıl aralığına tarihlemektedir.

---

<sup>54</sup> Bussière- Wohl 2017, 375.

<sup>55</sup> Broneer 1930, 93- 96.

<sup>56</sup> Vessberg- Welstholm 1956, 124, Fig. 39/5.

<sup>57</sup> Walters 1914, 1218.

<sup>58</sup> Perlzweig 1961, Fig. 205.

<sup>59</sup> Bailey 1988, 418, Q3336.

<sup>60</sup> Oziol- Pouilloux 1969, 48-49, Pl. 11, Fig. 102.

<sup>61</sup> Metin 2012, 103.

<sup>62</sup> Atasoy 2005, 198, Fig. 14.

Bu tip kandiller genellikle emzik burunlu formlarından ve makara kulplarından dolayı bu şekilde adlandırılmışlardır. Kırmızımsı sarı hamurlu ve daldırma tekniğiyle oluşturulmuş, parlak kırmızı astarlı oluşları nedeniyle fırça değil de bu yöntemle yapılması, kandilin üretildiği atölyede seri imalat olduğunu; zaman ve işgücünden tasarruf yapmak amacıyla bu yöntemin uygulandığını akla getirmektedir<sup>63</sup>.

Emzik burunlu makara kulplu kandillerde kulplarının sayısı ve tabanlarında yapılan değişiklikler bu eserlerin tarihlendirmesinde unsur olarak görülmektedir. Geniş bir zaman dilimi içerisinde yerleştirilen bu kandiller için form gelişimi farklılık göstermektedir. Erken örneklerinde kandillerin taban kısımlarının halka şeklinde veya geniş dairesel kaideli olması bir etken iken, geç döneme doğru gidildikçe düz dairesel tabanlı kandillerin göze çarptığı görülmektedir<sup>64</sup>. Bir diğer fark ise erken örnekler daha kaliteli işçiliğe sahip ve kulpları genelde üç dilimli olurken, iki dilimli makara kulplu kandiller ise geç döneme tarihlenmiş ayrıca biraz daha özensiz yapıldıkları gözlemlenmiştir<sup>65</sup>.

Katalogumuzda bulunan bu tip kandiller bulunduğu evrelerin erken ve geç örneklerini yansıtmakla birlikte MS 2. ve MS 3. yüzyıl tarihlerini kapsamaktadır. Buna göre kandiller üç dilimli, iki dilimli ve tek dilimli makara kulplu olarak gruplandırılmıştır.

Bu kandillerde ortak özellikler arasında gövdesi disk formulu, alta doğru basık hazneli, geniş eğimli omuzdan yükselen ve genellikle dilimli alçak volüt (makara) kulplu, diskusu dar, ortada geniş yağ deliğine sahip, bezemesiz omuz yapısı olan, omuzdan yukarı doğru uzayan emzik biçimli, ucu düz kesilmiş oval fitil delikli burna sahip, tabanı halka veya geniş dairesel kaideli olmalarıdır.

Genel itibarıyla benzer katalog taramaları yapıldıktan sonra elimizde bulunan Kat. No. 15'teki üç dilimli makara kulplu kandili erken özellikler ışığında MS 2. yüzyıla tarihlenirken, geç dönem özelliklere sahip olmasından dolayı Kat. No. 16'da iki dilimli makara kulplu kandili MS 2. ve 3. yüzyıla, Kat. No. 17'deki tek dilimli makara kulplu kandili ise 3. yüzyıla tarihleyebiliriz.

## **7. Ennabli Tip 14 / Deneauve Afrika Tip IX B**

Ennabli Tip 14 ya da Deneauve Afrika Tip IX B olarak bilinen bu tipin en karakteristik özelliği genellikle omuz üzerinde bulunan yüzük kulbu da içerisinde alan dairesel yivin burnu

---

<sup>63</sup> Metin 2012, 103.

<sup>64</sup> Metin 2012, 104.

<sup>65</sup> Metin 2012, 104.

çevreleyip kısa ve dar boğulmuş bir kanal bırakarak hafif kürek ucu benzeri bir görünüme sahip olmasındır<sup>66</sup>. Ayrıca taban kısmının değiştiği görülmektedir. Ya düz bir veya iki olukla işaretlenmiş ve yükseltilmiş tabanlı ya da iki veya üç halkalı tabana sahip olduğu gözlemlenmektedir. Ennabli Tip 14'ün merkezi Tunus'a özgüdür ve literatürde bu kandil tipine sadece Rakka'nın Roma nekropolünde rastlanmıştır<sup>67</sup>.

Kırmızımsı sarı renkte ele geçen Kat. No. 18 olarak adlandırdığımız kandil tipi benzer örnekler ile karşılaştırıldığında verilen tarih MS 3. yüzyılın ikinci yarısıdır<sup>68</sup>.

## **8. Bussière Form Amorium / Chrzanovski-Zhuravlev Biyonik Tip**

Bu tip kandillerin genellikle Küçük Asya kökenli olduğu bilinmekle birlikte Güney Rusya ve Bulgaristan'da da bu tip kandillerin yoğun bir şekilde kazılarda ele geçtiği gözlemlenmektedir<sup>69</sup>.

Amorium/Biyonik Tip olarak adlandırılan kandillerin bilinen en karakteristik özellikleri diskoid bir forma sahip olması, geriye doğru yaslanmış konik bir kulp, geniş yağ deliği, uzun sivriltilmiş burun ve burun üzerinde iki paralel sırt şeklinde oluk ve hafif yükseltilmiş tabanlı bir tür olmasıdır.

Kırmızı astarlı Kat. No. 19 olarak adlandırdığımız eser, Amorium tipi kandillerin makalemizde tek örneği olarak yerini almaktadır. Bu tipin karakteristik özelliğini tam anlamıyla yansıtan Kat. No. 19 kalkerli bir yüzeye sahiptir. Burun kısmı kırık olarak ele geçen kandilin bu kırığa rağmen burun üzerindeki iki adet paralel sırt şeklindeki net bir şekilde görülmektedir.

Belirtilen bu tipe Chrzanovski- Zhuravlev<sup>70</sup>'in kataloğunda rastlanmıştır. Kataloğa göre bu eser grubu MS 3. yüzyıl sonu 4. yüzyıl başlarına tarihlenmekle beraber yoğun olarak 4. yüzyılda görülmektedir. Ayrıca bu tip kandillere MS 5. yüzyılın ikinci yarısı ve hatta 6. yüzyılın başlarında da rastlanmıştır<sup>71</sup>. Konya Ereğli Müzesinde bulunan kandiller arasında bu tip kandil için verilen tarih geniş tutulmuş ve MS 2- 4. yüzyıl arasına yerleştirilmiştir<sup>72</sup>.

<sup>66</sup> Bussière- Wohl 2017, 343, Fig. 477.

<sup>67</sup> Deneauve 1969, 102, 1135.

<sup>68</sup> Deneauve 1969, 209, 1032, Pl. XCIII.

<sup>69</sup> Bussière- Wohl 2017, 397.

<sup>70</sup> Chrzanovski- Zhuravlev 1998, Fig. 82-83.

<sup>71</sup> Bussière- Wohl 2017, 397.

<sup>72</sup> Coşkun 2007, 36, Res. 13.

İncelenen benzer kataloglar ışığında Kat. No. 19 adlı Amorium tipli kandil MS 4 - 5. yüzyıl ortalarına tarihlendirilmiştir.

### 9. Broneer Tip XXIX Grup 3

Bu grup kandillerde en belirgin özellik burun üzerinde belirgin bir kanal olmasıdır. Kat. No. 20, kırmızı astarlı olup diskusu çevreleyen kalın bir yive sahiptir. Omuz üzerinde bulunan dairesel yiv burnu çevreleyip uzun bir kanal oluşturmaktadır. Omuz kısmında dairesel noktalar ve onları yarım daire şeklinde kapsayan spiral motifler her iki yanda da yer almaktadır. Omuzdan eğimli kulplu ve hafif yükseltilmiş tabanlı olduğu görülmektedir. Kandilin benzerlerine Bailey<sup>73</sup> ve Çokay<sup>74</sup>'ın çalışmalarında rastlanmaktadır. Bu özellikler ışığında MS 5. yüzyıl sonu ile MS 6. yüzyıl aralığına tarihlenmektedir.

Kırmızı astarlı Kat. No. 21'deki kandilin diskusunu çevreleyen kalın yivi bulunmaktadır. Omuz üzerinde bulunan dairesel yiv burnu çevreleyip uzun bir kanal oluşturmaktadır. Burun üzerinde her iki yanda iki adet dil motifi yer almaktadır. Diskus üzerinde satyr figürü belirgin bir şekilde gözlenmektedir. İki adet buhar deliği bulunan kandilin omuz kısmında üzüm ve sarmaşık bezemeleri yer alır. Omuzdan eğimli kırık kulplu olarak ele geçen eserimizin hafif yükseltilmiş tabanlı olması göze çarpmaktadır. Perlzweig<sup>75</sup>' in de kataloğunda bahsettiği gibi benzerlerinin Anadolu üretimi kandil grubunda yer aldığı görülmektedir. Bu eserin benzerlerine Bailey<sup>76</sup> ve Bussière-Wohl<sup>77</sup>'un kataloğunda rastlanmaktadır. Bu doğrultuda incelenen benzer örnekler ışığında kataloğumuzdaki kandili MS 5. yüzyıl ikinci yarısı ile 6. yüzyıl ikinci yarısına tarihleyebiliriz.

Kat. No. 21 ile Kat. No. 22 arasındaki tek benzer özellik kırmızı astarlı hamur rengine sahip olmalarıdır. Bezeme olarak ise yaygın bir şekilde kullanımı görülen üzüm salkımları ve sarmaşık motiflerinin yer almasıdır. Aynı biçimde diskusu çevreleyen kalın yiv bulunmakta ve kulp ile birleşen bu dairesel yivin burnu çevreleyip diğer örneklerdeki gibi uzun bir kanal oluşturduğu görülmüştür. Diskus içinde oval şekilde noktasal dairelerin hava deliğini çevrelediği görülmektedir. Omuzdan eğimli kulplu olan kandil hafif yükseltilmiş tabanlı ve

<sup>73</sup> Bailey 1988, 390, Pl. 111, Q3185.

<sup>74</sup> Çokay 1996, 182, Lev. 47, Res. 130.

<sup>75</sup> Perlzweig 1961, 9-10, Lev. 10, 346-350.

<sup>76</sup> Bailey 1988, 393, Pl. 114, Q3208-3210.

<sup>77</sup> Bussière- Wohl 2017, 394, Fig. 539.

burun kısmı kırık olarak ele geçmiştir. Bailey<sup>78</sup>, Barn<sup>79</sup>, Menzel<sup>80</sup> ve Metin<sup>81</sup>'in yapmış oldukları çalışmalarda bu tip kandilin benzerlerine yer verdikleri görülmektedir. Bu kandil MS 6. yüzyılın ikinci yarısına tarihlenmektedir.

#### **10. Broneer Tip XXIX Grup 4**

Bu grubun en karakteristik özelliği burnu yüksek tablalı olmasıdır. Bu başlık altında incelediğimiz üç adet kandil bulunmaktadır.

Açık kırmızı astarlı Kat. No. 23'teki kandilde diskusu çevrelen kalın yivler bulunmaktadır. Omuz üzerinde iç içe geçmiş kabartmalı noktalar ve onları ayıran paralel çizgiler yer almaktadır. Diskus içerisinde de muhtemelen aynı bezeme şekli bulunmakta ancak diskusun yoğun kalkerli yapısından dolayı tam anlaşılabilmiştir. Omuzdan eğimli tutamaklı kulba sahip olan kandilin düz tabanlı olduğu görülmektedir. Kat. No. 24'te ise yine aynı şekilde diskusu çevrelen kalın yivler bulunmaktadır. Omuz üzerinde iç içe geçmiş kabartmalı noktalar yer almakta ve diskus içerisinde yağ deliğini merkeze alıp dört taraftan çam ağacı yaprağına benzeyen bitkisel bezeme bulunmaktadır. Kat. No. 23'teki gibi omuzdan eğimli tutamaklı kulplu ve düz tabanlıdır. Bailey<sup>82</sup> ile Hayes<sup>83</sup>'in kataloglarında aynı benzer özellikteki kandillere rastlanmaktadır.

Kat. No. 25'te ise burun üzerinde birbirine paralel karşılıklı çizgiler yer almaktadır. Omuzdan eğimli diskusu çevreleyen kulp ile birleşen kalın bir yiv görülmektedir. Omuz kısmında iki balık betimi yer almakta ve ortasında yaprak bezemesi bulunmaktadır. Muhtemelen iki yanda da aynı tasvir bulunmakta ancak aşınmadan dolayı net olmadığı gözlemlenmektedir. Diskus içerisinde ise belirgin bir şekilde haç, ışın demetleri ve muhtemelen koyun ya da köpek betimi yer almaktadır. Hafif yükseltilmiş tabana sahip olduğu görülmektedir. Benzer kandillere Bailey<sup>84</sup>, Bussière- Wohl<sup>85</sup> ve Broneer<sup>86</sup>'in kataloglarında

---

<sup>78</sup> Bailey 1988, 392, Pl. 114, Q3206.

<sup>79</sup> Barn 1995, 45, Lev. 35a.

<sup>80</sup> Menzel 1969, No 645, Taf. 31, Abb. 3.

<sup>81</sup> Metin 2012, 487, K407.

<sup>82</sup> Bailey 1988, 384, Pl. 107, Q3129.

<sup>83</sup> Hayes 1980, Pl. 36, Fig. 295.

<sup>84</sup> Bailey 1988, 384-385, Pl. 106-107, Q3123, Q3126, Q3131, Q3134, Q3138.

<sup>85</sup> Bussière- Wohl 2017, 392, Fig. 534.

<sup>86</sup> Broneer 1930, 280, Pl. XX, Fig. 1418

rastlanmaktadır. Bu kataloglar incelendiğinde Kat. No. 23, Kat. No. 24 ve Kat. No. 25 MS 5.-6. yüzyıla tarihlenmiştir.

### 11. Broneer Tip XXXI/ Atlantik X/ Hayes IIA

Bussièrè- Wohl<sup>87</sup> kataloğunda bu tip kandillerin Atlantik Tip X ve Hayes IIA içerisine gruplandırıldığı gözlemlenmiştir. Broneer ise aynı formu Broneer Tip XXXI<sup>88</sup> olarak adlandırmıştır. Kat No. 26'da diskusu çevreleyen kalın yiv bulunmakta ve kulp ile birleşen dairesel yiv burnu çevreleyip uzun bir kanal oluşturmaktadır. Omuz kısımlarının her iki yanında kalp desenini andıran iç içe geçmiş volüt uzantılı bezeme kanal içerisinde de tekrarlanmıştır. Diskus içinde haç bezemesi ve iki adet buhar deliği bulunmaktadır. Hafif yükseltilmiş tabanlı olan kandil sağlam olarak ele geçmiştir. Perlzweig<sup>89</sup>, Bailey<sup>90</sup>, Bussièrè-Wohl<sup>91</sup> ve son olarak Vessberg-Welstholm<sup>92</sup>'un kataloğunda benzer türlere rastlanmıştır. Bu tip kandil için benzer örneklere dayanarak bu eseri MS 5- 6. yüzyıla tarihleyebiliriz.

### 12. Dobbins Tip 22

Uzun gagaya benzer bir burun ve yüksek şerit kulplar bu tipin karakteristik özellikleri arasında yer alır<sup>93</sup>. Genellikle düz tabanlıdırlar. Açık kırmızı, kırmızımsı sarı ve kırmızı astara sahip oldukları tespit edilmiştir. Çark yapımı olan bu kandiller özensiz kaba hamurlu yapılmıştır.

Kat. No. 27 olarak adlandırdığımız kırmızımsı sarı renkteki kandilin bu gruptaki diğer formlardan ayrılan özelliği yükseltilmiş burun formunun olmasıdır. Oval uzun burunlu yukarı doğru yükseltilmiş kandilde diskusu çevreleyen kalın yiv kulp ile birleşmektedir. Tutamak kulba sahip kandilin kulp kısmı kırık olarak ele geçmiştir. Diskusta geniş yağ deliği bulunmaktadır. Ayrıca düz tabanlı olduğu gözlemlenmiş ve verilen eser için benzer örnek Bailey<sup>94</sup> kataloğunda MS 5- 6. yüzyıl içerisine tarihlenmiştir.

<sup>87</sup> Bussièrè- Wohl 2017, 357, Fig. 496.

<sup>88</sup> Broneer 1930, 285, Pl. XXII, Fig. 1455.

<sup>89</sup> Perlzweig 1961, 9-10, Lev. 10, 323.

<sup>90</sup> Bailey 1988, 421, Pl. 127, Q3356.

<sup>91</sup> Bussièrè- Wohl 2017, 357, Fig. 496.

<sup>92</sup> Vessberg- Welstholm 1956, 127, Fig. 39, No.25.

<sup>93</sup> Metin 2012, 108.

<sup>94</sup> Bailey 1988, 289, Pl. 61, Q2343.

## **Değerlendirme Ve Sonuç**

Antalya Müzesindeki Roma Dönemi Kandilleri adlı çalışmamız için toplamda 27 adet kandil incelenmiş ve gerekli araştırmalar sonucunda tipoloji çalışması yapılmıştır.

İncelemeye alınan gruplar; Loeschcke Tip IA- Loeschcke I, Loeschcke Tip IV/ Broneer Tip XXIII/ Vessberg Tip 10/Bailey B, Loeschcke Tip VIII, Loeschcke V, Broneer Tip XXVIIC/ Vessberg Tip 16, Oziol Askos Tip, Ennabli Tip 14 / Deneauve Afrika Tip IX B, Bussière Form Amorium/ Chrzanovski- Zhuravlev Biyonik Tip, Broneer XXIV Grup 3, Broneer XXIV Grup 4, Broneer XXXI/ Atlantik X/ Hayes II A, Dobbins Tip 22'dir. Ayrıca Loeschcke VIII tipi için alt gruplandırmalar yapılmıştır. Bunlar; Loeschcke Tip VIII/ Bussière Form I, Loeschcke Tip VIII/ Bussière Form D II 1, Loeschcke Tip VIII/ Bussière Form D II 2/ Bailey Tip Eph. B3, Loeschcke Tip VIII/ Bussière Form X olmak üzere elimizdeki örnekler göre dört alt başlık altında incelenmeye alınmıştır.

Loeschcke Tip IA- Loeschcke I (Kat. No. 1-3)'deki bu tip kandiller volütlü kandillerin erken grubu olarak kabul edilmiş ve MÖ 1. yüzyılın sonları ile MS 1. yüzyıl boyunca kullanılmıştır. Çeşitli kontekstlerde bulunan Loeschcke Tip IV/ Broneer Tip XXIII/ Vessberg Tip 10/Bailey B (Kat. No. 4) yuvarlak burunlu volütlü kandillerin MS 1. yüzyıl içerisinde yoğun olarak kullanıldığı anlaşılmaktadır. Loeschcke Tip VIII (Kat. No. 5-11) olarak karakterize edilen kandiller için elimizdeki örneklerin en erken MS 1. yüzyılın ikinci çeyreğinden 3. yüzyılın ilk yarısına kadar görüldüğü gözlemlenmiştir. Loeschcke Tip V (Kat. No. 12-13) grubundaki kandiller MS 2 - 3. yüzyıla tarihlendirilmiştir. Broneer Tip XXVIIC/ Vessberg Tip I (Kat. No. 14) kataloglarda incelenmiş ve benzer özellikler ışığında verilen tarih MS 2- 3. yüzyıl olmuştur. Oziol Askos Tip'e ait olan (Kat. No. 15-17) üç dilimli makara kulplu kandil MS 2. yüzyıl, iki dilimli MS 2- 3. yüzyıl arasına ve son olarak tek dilimli makara kulplu kandil ise 3. yüzyıl içerisine tarihlendirilmiştir. Ennabli Tip 14/ Deneauve Afrika Tip IX B (Kat. No. 18) kandil tipi için benzer örnekler karşılaştırıldığında verilen tarih MS 3. yüzyılın ikinci yarısıdır. Amorium /Biyonik Tip (Kat. No. 19) olarak adlandırılan kandiller MS 4-5. yüzyıl ortalarına tarihlendirilmiştir. Broneer XXIV Grup 3 (Kat. No. 20-22) MS 6. yüzyılın ikinci yarısına tarihlendirilmiştir. Broneer XXIV Grup 4'e dahil olan (Kat. No. 23-25) burnu yüksek tablalı kandiller MS 5- 6. yüzyılda yoğun olarak kullanılmıştır. Aynı şekilde Broneer XXXI/ Atlantik X/ Hayes II A (Kat. No. 26) ve Dobbins Tip 22 (Kat. No. 27) MS 5- 6. yüzyıla tarihlendirilmiştir.

Eserler Antalya Müzesine bağış, satın alma ve zor alım yoluyla ulaştığı için üretim yerleri ve atölyeleri hakkında kesin ve net bilgilere ulaşamamıştır. Batı Anadolu'nun kandil üretim merkezlerinden biri olması üretim atölyelerinin burada bulunması konusunda önemli bir etken olarak görülebilir. Bölgenin geçmişten günümüze kadar olan süreçte zengin kil yataklarında sahip olduğu düşüncesi seramik üretimin varlığını belgeler niteliktedir. Söz konusu elimizde bulunan kandil tiplerinin benzer örnekleri Knidos, Kibyra Ephesos, Kıbrıs, Antiocheia gibi birçok yerde bulunmuştur. Bu da bölgede atölyelerin sürekli birbirleriyle etkileşim halinde olduklarını ortaya koymaktadır. Sonuç olarak makale çalışmamızda tam olarak lokalizasyonu belli olmayan bu eserlerin MS 1. – 6. yüzyıl aralığına tarihlendikleri belirlenmiştir.



## **KAYNAKÇA**

Atasoy 2005

S. Atasoy, “Haluk Perk Koleksiyonu’ndan Bronz Kandiller”, Tuliya I, 2005, 193-229.

Bailey 1988

M. D. Bailey, A Catalogue of the Lamps In the British Museum III, Roman Provincial Lamps, London 1988.

Barın 1995

G. Barın, Aydın ve Milet Müzesindeki Üzeri Kabartmalı Hellenistik- Roma Dönemi Kandiller, (Yayımlanmamış Doktora Tezi) Ege Üniversitesi Sosyal Bilimler Enstitüsü, İzmir 1995.

Broneer 1930

O. Broneer, Terracotta Lamps, Corinth Vol IV, No.2, Cambridge 1930.

Bussière- Wohl 2017

J. Bussière - B.L. Wohl, Ancient Lamps in the J. Paul Getty Museum, Los Angeles 2017.

Chrzanovski- Zhuravlev 1998

L. Chrzanovski- D. Zhuravlev, Lamps From Chersonesos in the state Historical Museum – Moscow, Roma 1998.

Civelek 2001

A. Civelek, Tralleis Nekropolis Buluntuları Işığında Hellenistik ve Roma Dönemi Seramiği, (Yayımlanmamış Doktora Tezi), Dokuz Eylül Üniversitesi Sosyal Bilimler Enstitüsü, İzmir 2001.

Coşkun 2007

D. Coşkun, Konya-Ereğli Müzesi’nde Bulunan Roma Dönemi Kandilleri, (Yayımlanmamış Yüksek Lisans Tezi), Selçuk Üniversitesi Sosyal Bilimler Enstitüsü, Konya 2007.

Çokay 1996

S. Çokay, Antik Çağda Aydınlatma Araçları ve Perge Pişmiş Toprak Kandilleri, (Yayımlanmamış Yüksek Lisans Tezi), İstanbul Üniversitesi Sosyal Bilimler Enstitüsü, İstanbul 1996.

Deneauve 1969,

J. Deneauve, Lampes de Carthage, Paris 1969.

Fırat 2015,

M. Fırat, "Isparta Müzesi Volütlü Kandilleri", Uluslararası Sosyal Araştırmalar Dergisi, 36, 2015, 535-551.

Fitch- Goldman 1994

C.R. Fitch- N.W. Goldman Cosa: The Lamps, The University of Michigan Press, Michigan 1994.

Goethert-Polaschek 1985

K. Goethert- Polaschek, Katalog der Römischen Lampen des Rheinischen Landesmuseums Trier, Mainz 1985.

Goldman 1950

H. Goldman., Excavations at Gözlükule, Tarsus, Volume I, The Hellenistic and Roman Periods, Princeton, New Jersey 1950.

Hayes 1980

J. W. Hayes, Ancient Lamps Royal Ontario Museum I: Greek and Roman Clay Lamps, Toronto 1980.

Hellström 1965

P. Hellström, Labraunda II, Part I, Pottery of Classical and, Later Date Terraotta Lamps and Glass, Lund 1965.

Kara 2014

Y. Kara, Ephesos Yamaç Evler 1 ve 2' den Kalıp Yapımı Kandil Örnekleri, (Yayımlanmamış Yüksek Lisans Tezi), Dokuz Eylül Üniversitesi Sosyal Bilimler Enstitüsü, İzmir 2014.

Kıralı 2016

S. Kıralı, Aphrodisias Müzesi'nden Bir Grup Kandil, (Yayımlanmamış Yüksek Lisans Tezi), Atatürk Üniversitesi Sosyal Bilimler Enstitüsü, Erzurum 2016.

Loeschcke 1919,

S. Loeschcke, Lampen Aus Vindonissa, Ein Beitrag zur Geschichte von Vindonissa und des Antiken Beleuchtungswesens, 1919.

Menzel 1969

H. Menzel, Antike Lampen, Im Römisch- Germanischen Zentralmuseum Zu Mainz, Mainz 1969.

Metin 2012

H. Metin, Kibyra Kandilleri, (Yayımlanmamış Doktora Tezi), Atatürk Üniversitesi Sosyal Bilimler Enstitüsü, Erzurum 2012.

Oziol- Ploilloux 1969

J. Ploilloux- T. Oziol, , Les Lampes du Musee de Chypre, Salamine de Chypre VII, Paris 1969.

Perlzweig 1961

J. Perlzweig, "The Athenian Agora; Lamps of the Roman Period First to Seventy Century After Christ", The American School of Classical Studies at Athens, Vol. VII, Princeton 1961, ss. iii-240.

Temür- Yüksel 2018

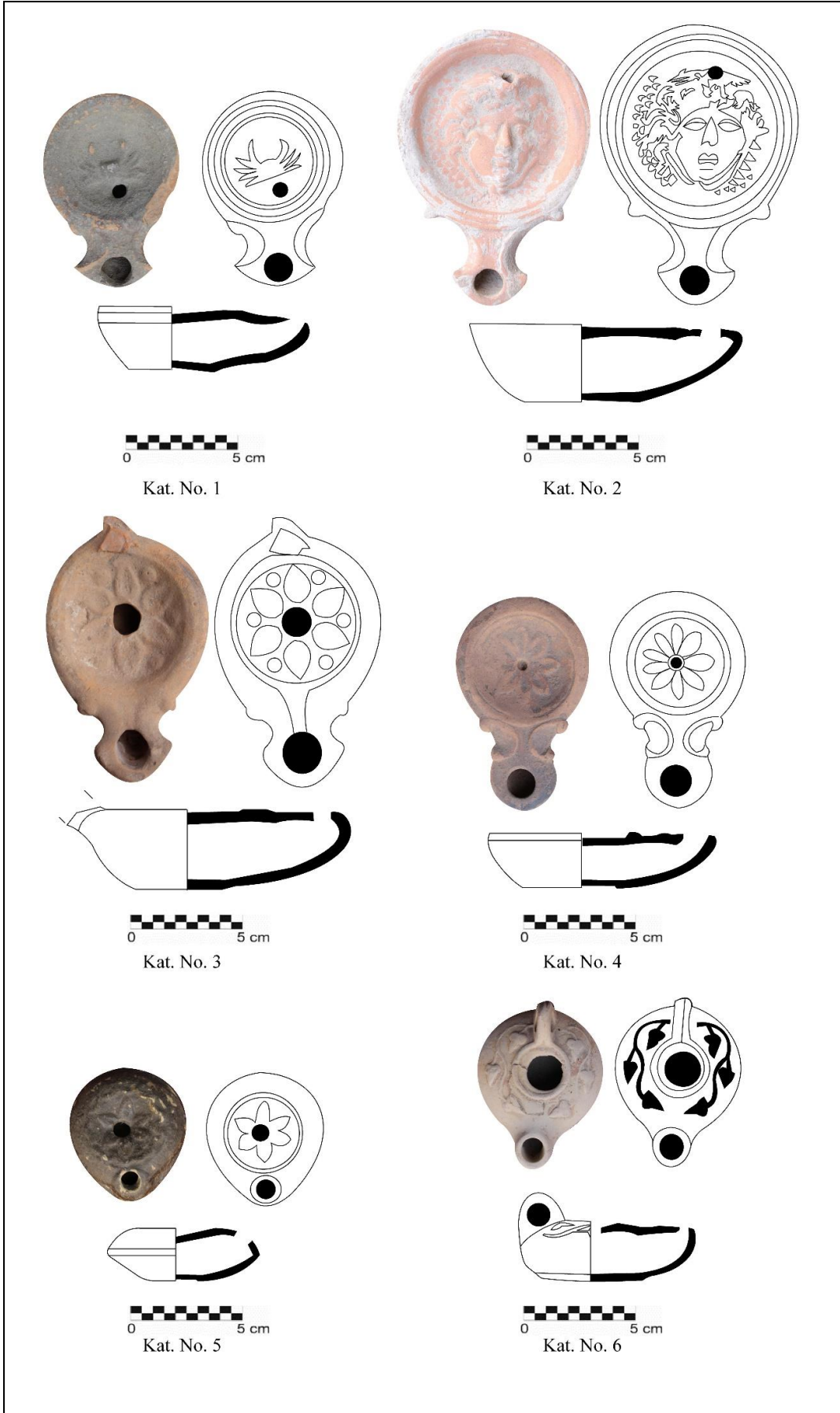
A. Temür- S. Yüksel, "Antalya Müzesi'nden Bir Grup Kandil Üzerine Gözlemler", Atatürk Üniversitesi Sosyal Bilimler Enstitüsü Dergisi, Mart 2018 22(1): 41-56.

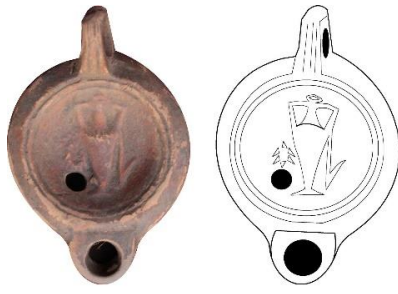
Vessberg- Welsthalm 1956

O. Vessberg- A. Welsthalm, The Hellenistic And Roman Periods In Cyprus, The Swedish Cyprus Expedition Vol. IV, Stockhom 1956.

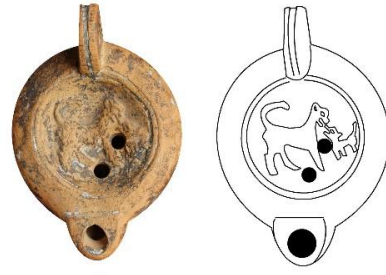
Walters 1914

H.B. Walters, Catalogue of The Greek and Roman Lamps in the British Museum,  
Printed By Order of The Trustees, London 1914.

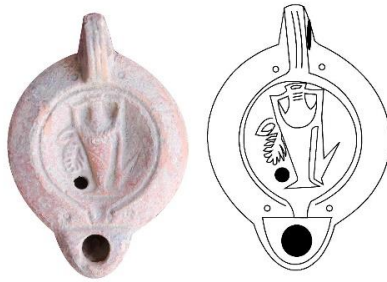




Kat. No. 7



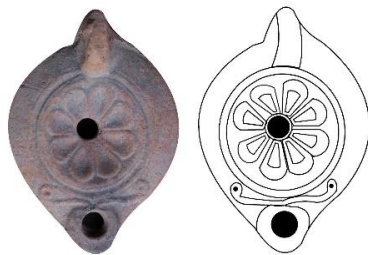
Kat. No. 8



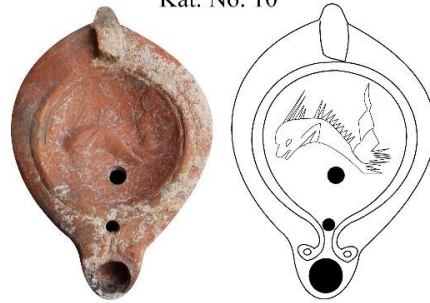
Kat. No. 9



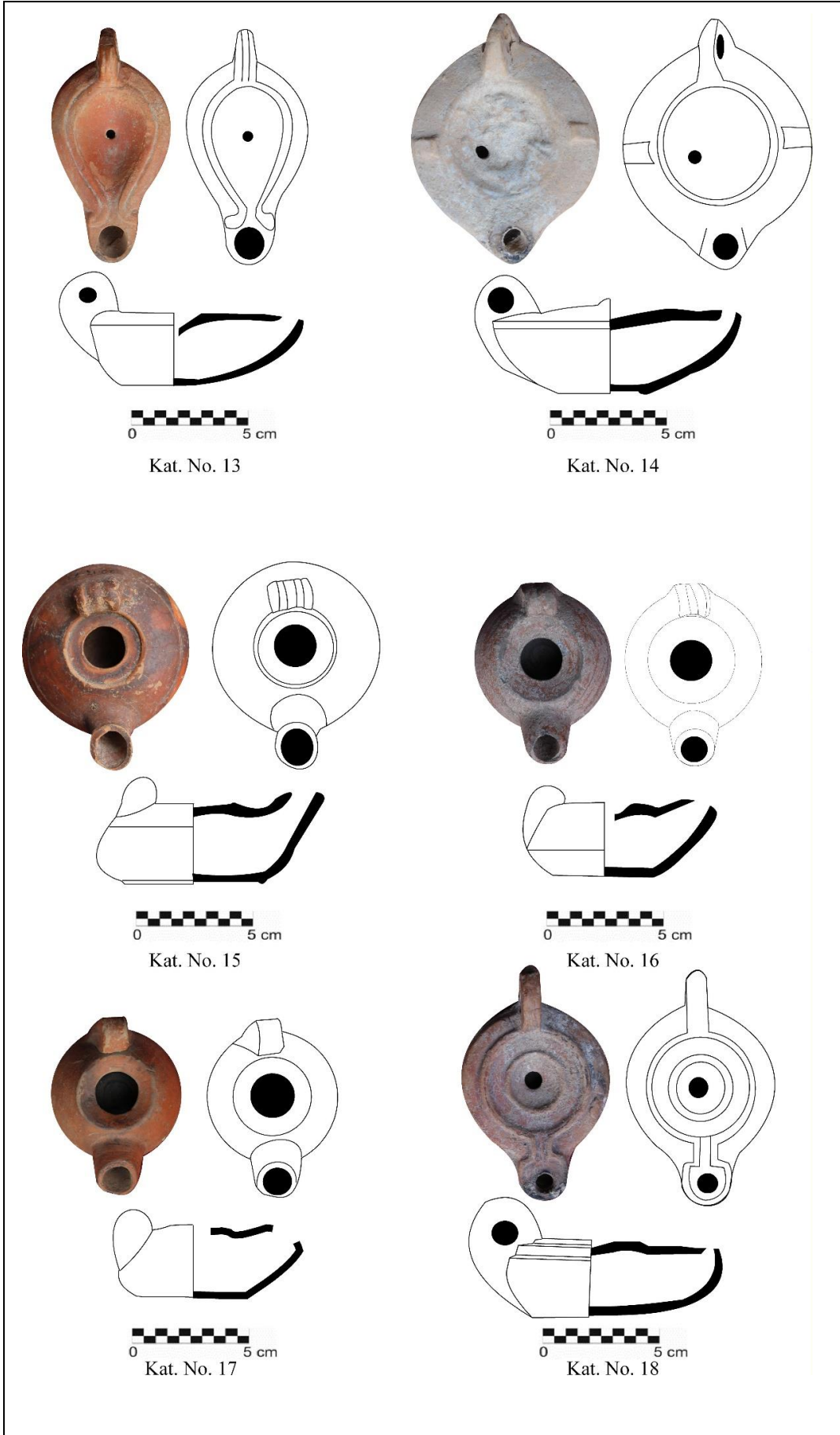
Kat. No. 10

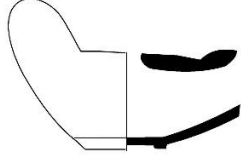


Kat. No. 11

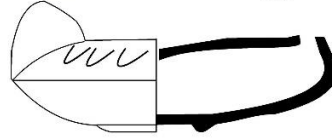
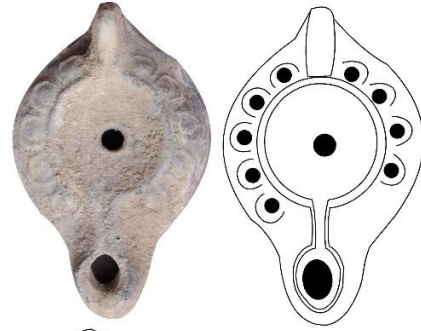


Kat. No. 12

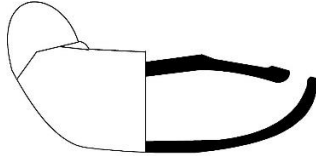




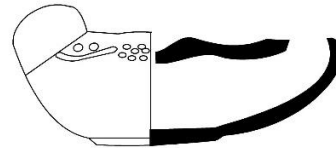
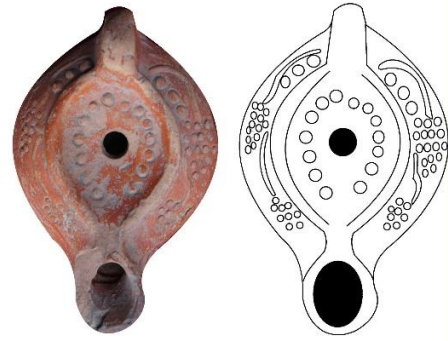
Kat. No. 19



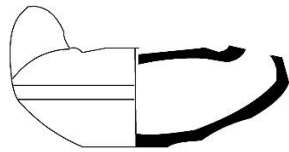
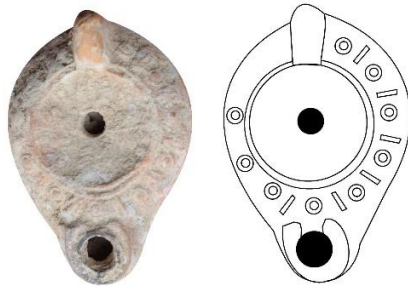
Kat. No. 20



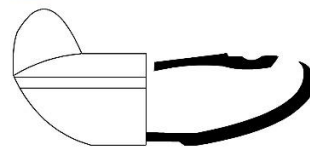
Kat. No. 21



Kat. No. 22



Kat. No. 23



Kat. No. 24



